



BALLERUP

## TILGÆNGELIGHEDSPPLAN 2017

Udarbejdet af Ballerup Kommune  
I samarbejde med Via Trafik





## **Tilgængelighedsplan 2017**

Udarbejdet af Ballerup Kommune, Center for By, Erhverv og Miljø, Park og Vej  
I samarbejde med Via Trafik



BALLERUP



# Indholdsfortegnelse

<b>Forord</b>	<b>4</b>
<b>Indledning</b>	<b>5</b>
<b>Afgrænsning</b>	<b>6</b>
<b>Kommunale ejendomme</b>	<b>6</b>
<b>Borgere med særlige behov for tilgængelighed</b>	<b>9</b>
<b>Følgegruppe</b>	<b>11</b>
<b>Handlingsplan</b>	<b>12</b>
<b>Tilgængelighedsnettet</b>	<b>14</b>
<b>Tilgængelighedsruter</b>	<b>17</b>
<b>Spørgeskemaundersøgelsen</b>	<b>22</b>



## Forord

Tilgængelighed handler om at udforme miljøet på en sådan måde, at der tages hensyn til individets forudsætninger uanset funktionsevne. I et tilgængeligt og anvendeligt miljø kan en person altså, uden assistance, bevæge sig fra ét sted til et andet.

I Ballerup kommune ønsker man at sætte fokus på den fysiske tilgængelighed, så der skabes lige adgang for alle. Jo større misforholdet er mellem individets forudsætninger og miljøets krav til funktion, desto mere alvorligt bliver handicappet. Derfor er det vigtigt at byrummet er indrettet på en måde, hvor der er taget hensyn til alle eventuelle funktionsnedsættelser.

Med tilgængelighedsplanen håber Ballerup Kommune at skabe overblik over tilgængeligheden på kommunens offentlige veje og stier.

Tilgængelighedsplanen skal:

- Give grundlag for at forbedre borgernes mulighed for at færdes mellem egen bolig og offentlige bygninger, kollektiv trafik samt andre servicefunktioner og kulturelle tilbud.
- Være et værktøj, som skal målrette Ballerup Kommunes arbejde med at skabe større tilgængelighed for alle i trafikken.
- Opstille forslag til handlingsplan for hvordan kommunens fremtidige indsats på området kan prioriteres og indarbejdes i kommunens øvrige løbende indsats med at vedligeholde og forbedre de kommunale veje og stier.

## HVAD ER TILGÆNGELIGHED?

Tilgængelighed for alle er lig med god adgang for alle langs fortove og stier, ved fodgængerovergange, busstoppesteder samt i bygninger og på rekreative områder.

Håndbogen i tilgængelighed indledes med:

*"Tilgængelighed er til glæde for alle mennesker, uanset om de har en funktionsnedsættelse eller ikke. For en funktionsnedsættelse bliver først til et handicap, når man møder barrierer i det omgivende miljø. Når barriererne fjernes og tilgængeligheden øges, kan handicappet formindskes eller elimineres."*

Kilde: Færdselsarealer for alle – håndbog i Tilgængelighed. Vejregelgruppe  
10, januar 2013

## Indledning

Tilgængelighedsplanen er udarbejdet som et led i Ballerup Kommunes tilgængelighedspolitik, som mere overordnet beskriver visioner og konkrete initiativer i Ballerup Kommune. Planen er udarbejdet af Center for By, Erhverv & Miljø, Park og Vej i tæt samarbejde med øvrige relevante centre i kommunen. Derudover er repræsentanter fra Handicaprådet og Seniorrådet, ligesom kommunens borgere, blevet inddraget via en spørgeskemaundersøgelse.

Planen udpeger et net af ruter i Ballerup by, Egebjerg, Måløv og Skovlunde. På sigt skal disse ruter gennem en målrettet indsats gøres tilgængelige for alle. Planen indeholder også forslag til, hvordan kommunens

fremtidige indsats for tilgængelighed kan prioriteres.

Tilgængelighedsplanen vil blive brugt af planlæggere, entreprenører og andre medarbejdere, der beskæftiger sig med udformning og renovering af de offentlige færdselsarealer og offentlige bygninger i Ballerup Kommune.

Formålet er, at der tages hensyn til tilgængeligheden hver gang et nyt projekt igangsættes. Dette gøres dels ved at forbedre eventuelle eksisterende tilgængelighedsproblemer, dels ved at sikre den rigtige udformning ved nyanlæg.



## Afgrænsning

Tilgængelighedsplanen vedrører hovedsageligt de udendørs, offentlige færdselsarealer, dvs. veje, fortove, cykelstier og pladser i Ballerup Kommune.

Planen omfatter ikke private veje eller andre færdselsarealer, som ejes af andre offentlige instanser såsom fx interne adgangsveje ved institutioner, togstationer samt adgangsforhold til private bygninger.

For at kunne prioritere indsatsen for tilgængelighed bedst muligt i forhold til borgernes ønsker og behov, er der gennemført en spørgeskemaundersøgelse blandt kommunen borgere. Formålet med undersøgelsen var at udpege lokaliteter, hvor borgerne oplever problemer med tilgængeligheden, når de færdes mellem forskellige rejsemål i kommunen.

I spørgeskemaundersøgelsen kunne deltagerne også angive eventuelle tilgængelighedsproblemer i offentlige bygninger. Bygningerne er ikke behandlet yderligere i denne plan, men udpegningerne kan bruges til en prioritering i forhold til gennemgang af tilgængelighed i bygningerne. Dette er for at skabe en kobling til Center for Ejendommens arbejde med tilgængeligheden i de offentlige bygninger. De offentlige bygninger behandles således i andet regi, hvor tilgængelighedsplanen kan være et hjælpeværktøj.

## Kommunale ejendomme

Bygningsmæssigt laves der en tilgængelighedsvurdering både ved nybyggeri og ombygning ift. dørbredder, automatiske døråbninger, belysningsniveauer, skiltning, farvesammensætning, justerbart inventar, teleslyngeanlæg, placering af toiletrum m.v.

Ved ombygningsprojekter på eksisterende kommunale bygninger, udløser Bekendtgørelse 1250, vedrørende krav til tilgængelighedsforanstaltninger i forbindelse med ombygninger i eksisterende byggeri, ligeledes nedenstående krav:

- Niveaufri adgang ind i bygningen (fast krav)
- Handicapegnet wc-rum
- Elevator i bygninger med 3 eller flere etager
- Handicapparkeringsplads

Kravene udløses dog kun, hvis anlægsudgiften til disse tiltag er mindre end 9 % af den forventede ombygningsudgift.

Ved ombygninger og nybyggeri af private ejendomme stiller kommunen tilgængelighedskrav, i det omfang Byggelovgivningen giver mulighed herfor.

## Generelle regler for indretning af kommunale vejarealer

For at sikre tilgængeligheden for mennesker med bevægehandicap og nedsat gangfunktion indrettes kommunale vejarealer generelt, så de overholder følgende retningslinjer:

- Sammenhængende sti- og fortovsforløb med en minimumsbredde på 1,5 m
- Stigninger og tværfald, som overholder anvisningerne i håndbogen
- Trapper undgås så vidt muligt eller udformes i henhold til vejledende standarder
- Gangbaner med jævne, plane og skridsikre belægninger
- Trafikantgrupperne adskilles ved hjælp af kantsten eller taktil belægning
- Mulighed for at passere kantstenen med passende mellemrum, bl.a. ved naturlige overgange samt på vejstrækninger uden signalregulering
- Ingen niveauforskelle ved krydsninger mellem fortov/kørebane og kørebane/cykelsti
- Kantsten ved busstoppesteder, som kan lette ind- og udstigningen
- Handicapparkeringspladser placeret så tæt som muligt ved det pågældende rejsemål
- Greb og kontakter opsættes så de kan nås af mennesker med bevægehandicap.

For at lette orienteringen for mennesker, som er blinde eller stærkt svagsynede, indrettes kommunale vejarealer generelt, så de overholder følgende retningslinjer:

- Adskillelse af trafikantgrupper ved hjælp af taktil belægning
- Jævne belægninger
- Markering af alle niveauspring
- Kontrastfarver, som synliggør omgivelserne
- Gangbanerne udformes med enten naturlige eller særlige taktile ledelinjer
- Opmærksomhedsfelter ved blandt andet fodgængerfelter og busstoppesteder
- Retningsfelter ved blandt andet fodgængerfelter og busstoppesteder
- Kantstenslysning, der markerer overgangen til og fra fortov
- Gangbaner, der er friholdt for inventar
- Velbelyst tavleafmærkning placeret i korrekt højde
- Informationstavler og -skærme på særlige knudepunkter, der forsynes med taktil information og så vidt muligt med lydinformation
- Tilstrækkelig belysning ved fodgængerfelter, trapper, ramper og andre forhindringer.





# Borgere med særlige behov for tilgængelighed

Tilgængelighed opnås lettest, hvis miljøet er udformet, så det giver en følelse af trykthed og sikkerhed - hvilket er til gavn for alle borgere i Kommunen. Dog er der grupper af borgere, som er mere afhængige af god tilgængelighed, og for hvilke ringe tilgængelighed har større konsekvenser.

At være afhængig af andre i det offentlige rum, kan være en kilde til kontakt, men typisk er kontakten ensidig, og der opstår sjældent fællesskaber. Personer med behov for assistance, kan derfor nemt vælge at isolere sig, for at undgå at havne i vanskelige situationer. Ved at mindske eller fjerne barrierer og forbedre tilgængeligheden, giver man dermed alle borgere mulighed for at medvirke i samfundet.

Nogle grupper af funktionsnedsættelse er mere udsatte

end andre. Det er i høj grad kørestolsbrugere og blinde, som har skærpede krav til tilgængeligheden. Her er det vigtigt, at der tages nogle særlige hensyn til udformning af byrummet, så der eksempelvis ikke er for mange niveauspring, og så man nemt kan orientere sig ved hjælp af taktile ledelinjer eller anden materialevariation.

Men uanset hvilke ændringer der skal til i byrummet, er det vigtigt at notere sig, at ændringerne vil være til gavn for alle. Det vil ikke kun lette hverdagen for folk med funktionsnedsættelser, men også for en række andre brugere som eks:

- Personer med barnevogne
- Personer der er dårligt gående, fx ældre
- Personer der leverer varer med sækkevogn mv.
- Personer med midlertidige funktionsnedsættelser.

## Ordforklaring

<b>Akustiske lydsignaler:</b>	Trafiksignaler, der ved hjælp af lyd vejleder blinde og svagsynede over vejen.
<b>Gangbane:</b>	Sammenhængende belægningsbånd med en plan og skridsikker belægning. Den bør friholdes for forhindringer.
<b>Ledelinje:</b>	Belægningsbånd med en taktil/følbar overflade, som markerer gangretningen på fortove. Bør have en farve som står i kontrast til omgivelserne.
<b>Opmærksomhedsfelt:</b>	Et felt med taktil/følbar belægning i gangretningen, der kan lette orienteringen for blinde og svagsynede.
<b>Reguleret overgang:</b>	En overgang hvor den kørende trafik har vigepligt for den gående trafik, fx fodgængerfelt eller overkørsel. Kan være signalreguleret. Markeret med opmærksomhedsfelt.
<b>Taktil belægning:</b>	Belægning med en markant overfladestruktur, som bruges til at hjælpe synshandicappede med at orientere sig.

## Bevægelseshæmmede

Kørestolsbrugere og gangbesværede møder ofte udfordringer ved:

- Høje kantsten og andre niveauforskelle
- Parkering, hvor bilerne hindrer en fri gangbane
- Lange fodgængerfelter uden midterhelle eller med for kort grøntid for fodgængere i signalanlæg
- Uregulerede overgange på veje med meget trafik
- Snævre eller manglende gangbaner
- Faste genstande, cykler eller andet inventar i gangbaner
- Brosten eller andre ujævne belægnings
- Manglende eller forkert udformet invalideparkering ved rejsemål
- Større niveauforskelle uden ramper eller elevatorer

Når brugerne møder problemer med tilgængeligheden, kan det resultere i, at brugerne foretager mindre trafiksikre valg, fx at køre på kørebanen i stedet for på fortovet.

## Blinde og synshandicappede

Blinde og svagtseende møder ofte udfordringer ved:

- Umarkerede trapper og skakte eller udgravninger
- Faste genstande i gangbaner, både vertikalt og horisontalt
- Ringe afgrænsning mellem fodgænger- og kørearealer (både biler og cykler)

- Manglende ledelinjer
- Ledelinjer, der dækkes af inventar, parkerede biler eller lignende
- Fodgængerfelter som ligger skævt eller ikke er markeret med opmærksomhedsfelt og retningsfelt
- Uregulerede fodgængerkrydsninger
- Manglende midterheller
- Manglende opmærksomhedsfelter
- Manglende kontrastfarver på kantsten mv.

Skilte placeret midt i en gangbane og uden taktil markering kan være svære at opdage for blinde eller svagsynede. Inventar skal holdes uden for gangbaner og ledelinjer.

## Seniorer

Ældre borgere kan have tilsvarende problemer i større eller mindre grad. Herudover oplever ældre desuden ofte problemer med:

- Dårlige oversigtsforhold
- Manglende hvilemuligheder langs fortove, ved stoppesteder mv.
- Stejle trapper og manglende gelænder ved trapper og ramper
- Utilstrækkelig trafikinformation ved busstop, rejsemål mv.
- Manglende mulighed for fodgængerkrydsninger

# Følgegruppe

Det har høj prioritet, at borgernes erfaring og viden om lokale problemstillinger inddrages i arbejdet med tilgængelighedsplanen. For at sikre, at også de mest udsatte borgere bliver hørt, har der været nedsat en følgegruppe med repræsentanter fra Seniorrådet og Handicaprådet.

Herudover har følgegruppen bestået af repræsentanter fra Ballerup Kommunes Center for social og sundhed, Center for ejendomme og Park og Vej, samt rådgivere fra Via Trafik Rådgivning A/S.

Følgegruppen har blandt andet medvirket til at:

- Drøfte og udpege rejsemål, klassificering samt ruter mellem rejsemålene
- Beskrive typiske og konkrete problemstillinger i Ballerup Kommune
- Kommentere tilgængelighedsplanens forslag til handlingsplan for Ballerup Kommune

# Handlingsplan

Ballerup Kommune ønsker at forbedre tilgængeligheden i kommunen. Denne tilgængelighedsplan er første skridt mod målet.

I forbindelse med planen er der udpeget en lang række rejsemål samt tilgængelighedsruter i kommunen. Der er gennemført registreringer af tilgængelighedsproblemer på en såkaldt 1. etape af tilgængelighedsnettet, som dækker en række vigtige rejsemål og ruter i Ballerup bymidte. Mens der på baggrund af bl.a. borgerudpegninger er foretaget en overordnet prioritering af det øvrige net.

Resultatet af registreringer og den overordnede prioritering danner grundlag for handlingsplanen for tilgængelighed i Ballerup Kommune.

Handlingsplanen består af 5 punkter, og bygger i høj grad på en forudsætning om, at tilgængelighedsprojekterne primært udføres i forbindelse med:

- Igangværende og planlagte anlægsprojekter
- 'Tilgængelighedspuljen' dvs. en målrettet indsats mod de mest presserende udfordringer i kommunen (tilgængelighedsprojekterne)
- Almindelig vedligehold, ledningsarbejder og kommunal drift.

## 1. Igangværende og planlagte anlægsprojekter

En række af de steder, hvor brugerne oplever problemer, har Ballerup Kommune allerede igangsat projekter, som også skal øge tilgængeligheden.

Disse projekter omfatter:

### **Ballerup Banegårdsplads**

I forbindelse med ombygningen af Banegårdspladsen, er der stor fokus på at forbedre tilgængeligheden. Dette omfatter bl.a. ledelinjer, retnings- og opmærksomhedsfelter og niveaufri adgange. Dette arbejde er under projektering og forventes udført i 2017-2018.

### **Ballerup Bymidte - Centrumgaden**

I Ballerup Bymidte er der allerede planlagt forskellige typer af ombygninger. Blandt andet er det tænkt, at

Centrumgaden skal omlægges i løbet af de kommende år. I forbindelse hermed, anbefales det, at udbedre en række af de tilgængelighedsproblemer, der er udpeget i området.

Mindre forbedringer kan iværksættes her og nu, mens øvrige og større må udføres i forbindelse med ombygningen i de kommende år.

## 2. Tilgængelighedspuljen

I forbindelse med udarbejdelse af Ballerup Kommunes tilgængelighedspolitik, har kommunen afsat en bevilling på 400.000 kr., der fortrinsvis skal benyttes til forbedringer på lokaliteter med kortlagte tilgængelighedsproblemer.

Disse midler foreslås lagt i en årlig 'tilgængelighedspulje', som kan sikre løbende forbedringer af tilgængeligheden.

Som udgangspunkt kan puljen bruges til udbedring af konkrete, udpegede problemer, hvor man i mange tilfælde får meget tilgængelighed for begrænsede midler.

Større projekter, som krydsombygninger med lydfyr, taktile belægninger og korrekte kantstenssænkninger kan også indgå i tilgængelighedspuljen, men vil typisk være væsentlig mere omkostningstunge. Derfor bør disse fortrinsvis udføres i forbindelse med andre projekter – eller som særskilte nye projekter med egen anlægsbevilling.

Mange af udpegningerne fra spørgeskemaundersøgelsen koncentrerer sig omkring Ballerup by. Der bør dog alligevel være fokus på god tilgængelighed i hele kommunen og særligt i byområderne.

I første omgang bør tilgængelighedspuljen koncentrere indsatsen om den udpegede 1. etape, som fremgår af figur 1. Dernæst kan udpegninger i og omkring Ballerup Bymidte med fordel udbedres, så der skabes sammenhængende ruter mellem rejsemål i Ballerup Bymidte.

Herefter bør indsatsen koncentreres i kommunens øvrige bysamfund, så der også sikres god tilgængelighed i Egebjerg, Måløv og Skovlunde. I den forbindelse foreslås en byvandring med repræsentanter fra Handicaprådet og Seniorrådet i de forskellige bysamfund, hvor tilgængeligheden undersøges.

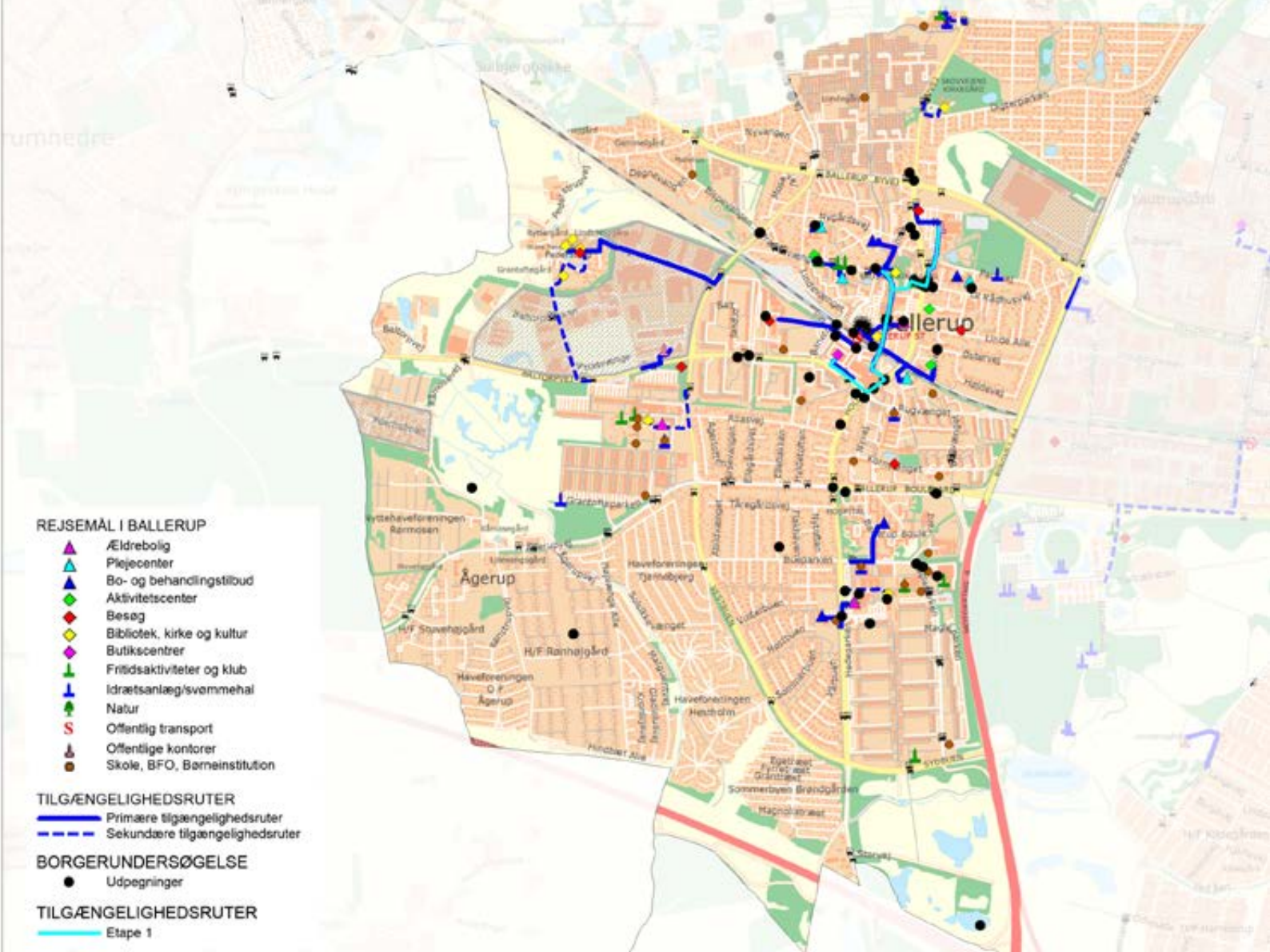


Fig. 1. 1. etape af tilgængelighedsruten i Ballerup Bymidte

### 3. Synergi med andre projekter

Der bør gøres en indsats for, at tilgængelighedsforbedringer indgår som en del af andre projekter i kommunen. I forbindelse med fx fortovsrenoveringer og cykelstiprojekter bør registrerede tilgængelighedsproblemer udbedres. Ved gennemførelse af anlægsprojekter bør strækningen tjekkes for eventuelle registrerede problemer vha. tilgængelighedsplanen.

Udbedringen bør også tilstræbes, når Ballerup Kommune ikke er direkte involveret i arbejdet med fx fjernvarme, vand, kloak, belysning, el, tv, bredbånd og andre ledninger.

### 4. Gravearbejde

I forbindelse med gravearbejde bør kommunen sikre, at tilgængeligheden også under arbejdet opretholdes. Dette gøres ved at føre kontrol med, at reglerne til afspærring, gangbreder osv. overholdes.

### 5. Forankring i administrationen

For at sikre, at tilgængelighed indgår som en naturlig del af fremtidige projekter, gennemføres følgende tiltag:

- Dialog med senior- og handicapråd forud for fastlæggelse af den årlige handleplan
- Tilgængelighedsvurdering ved nybyggeri og ombygning af kommunale ejendomme
- De nyeste vejregler følges som standard, for at sikre, at tilgængelighed er indtænkt
- Ved større anlægsprojekter gennemføres en tilgængelighedsrevision
- Generel fokus på tilgængelighed ved drifts- og anlægsprojekter

# Tilgængelighedsnettet

Tilgængelighedsnettet skal sikre alle fodgængere, herunder færdselshandicappede, muligheden for at færdes på fortove og stier samt med kollektiv trafik til og fra de vigtigste rejsemål i Ballerup Kommune.

Forudsætningen for et godt og velfungerende tilgængelighedsnet er overblik over rejsemålene og deres geografiske placering.

## REJSEMÅL

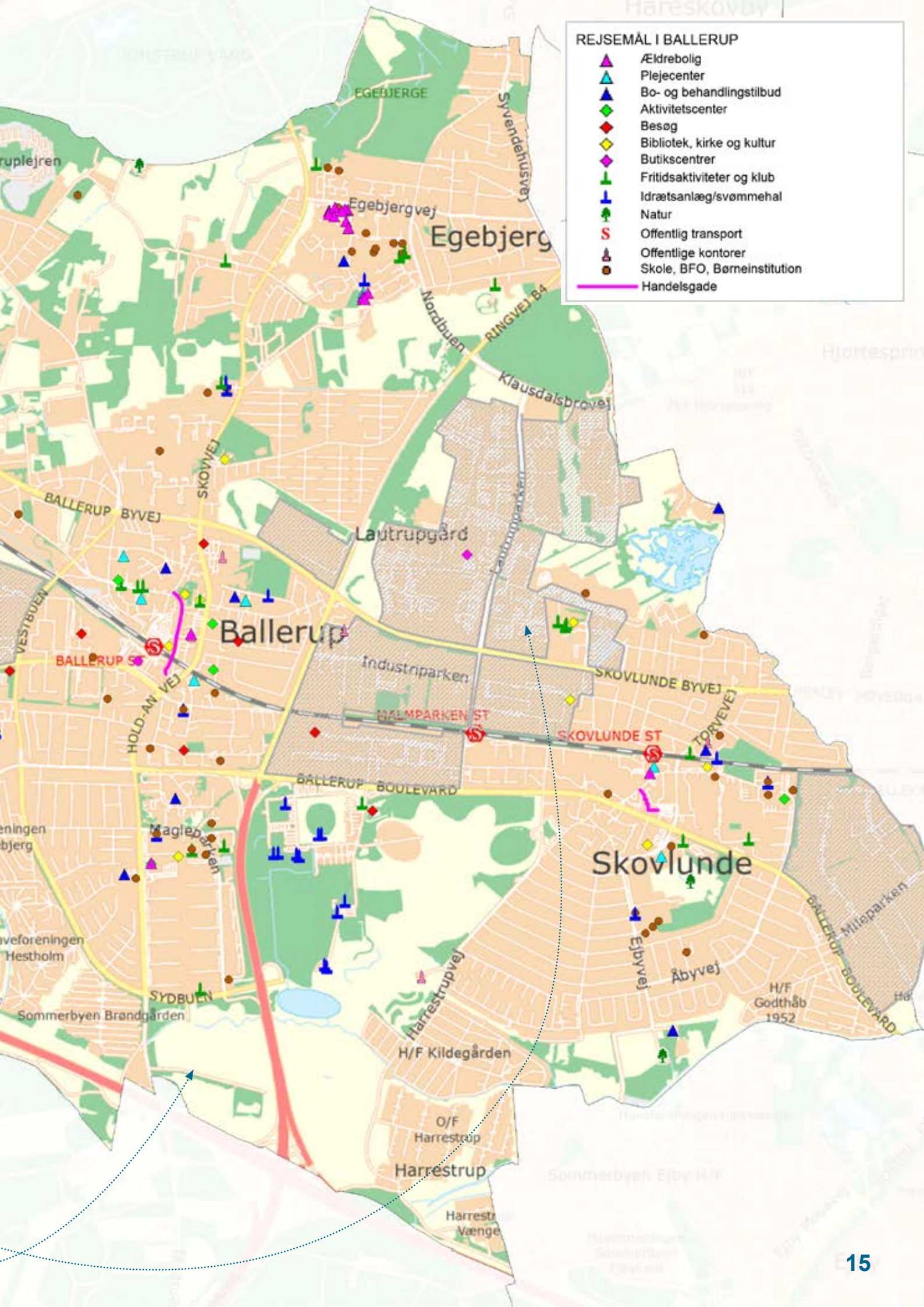
Rejsemålene er udvalgt af følgegruppen, der har lagt vægt på vigtige og populære rejsemål, som borgerne ofte besøger. Rejsemålene er opdelt i følgende kategorier:

- Ældrebolig
- Plejecenter
- Bo- og behandlingstilbud
- Aktivitetscenter
- Besøg
- Bibliotek, kirke og kultur
- Butikscener
- Handlungade
- Fritidsaktiviteter og klub
- Idrætsanlæg/svømmehal
- Natur
- Offentlig transport
- Offentlige kontorer
- Skole, BFO og børneinstitution

Udvælgelsen resulterede i 232 rejsemål for hele Ballerup Kommune. Samtlige rejsemål er udpeget på et kort over kommunen for at kortlægge deres indbyrdes geografiske placering.

## REJSEMÅL I BALLERUP

-  Ældrebolig
-  Plejecenter
-  Bo- og behandlingstilbud
-  Aktivitetscenter
-  Besøg
-  Bibliotek, kirke og kultur
-  Butikscener
-  Fritidsaktiviteter og klub
-  Idrætsanlæg/svømmehal
-  Natur
-  Offentlig transport
-  Offentlige kontorer
-  Skole, BFO, Børneinstitution
-  Handelsgade







# Tilgængelighedsruter

Tilgængelighedsruter er de ruter, som er oplagte at prioritere i forhold til forbedring af tilgængeligheden i kommunen. I flere tilfælde er tilgængelighedsruterne koblet sammen med busstoppesteder, således at den kollektive trafik indgår som en del af rejsen. Det stiller krav til udformning af færdselsarealer og det er vigtigt at arbejde med en sammenhæng i løsningerne, så målgruppen kan komme helt frem til rejsemålet.

Med udgangspunkt i placeringen af de udvalgte rejsemål og stoppesteder for den kollektive trafik har følgegruppen udpeget en række tilgængelighedsruter.

Rejsemål og tilgængelighedsruter for de fire byområder er angivet på kortmaterialet på de følgende sider.

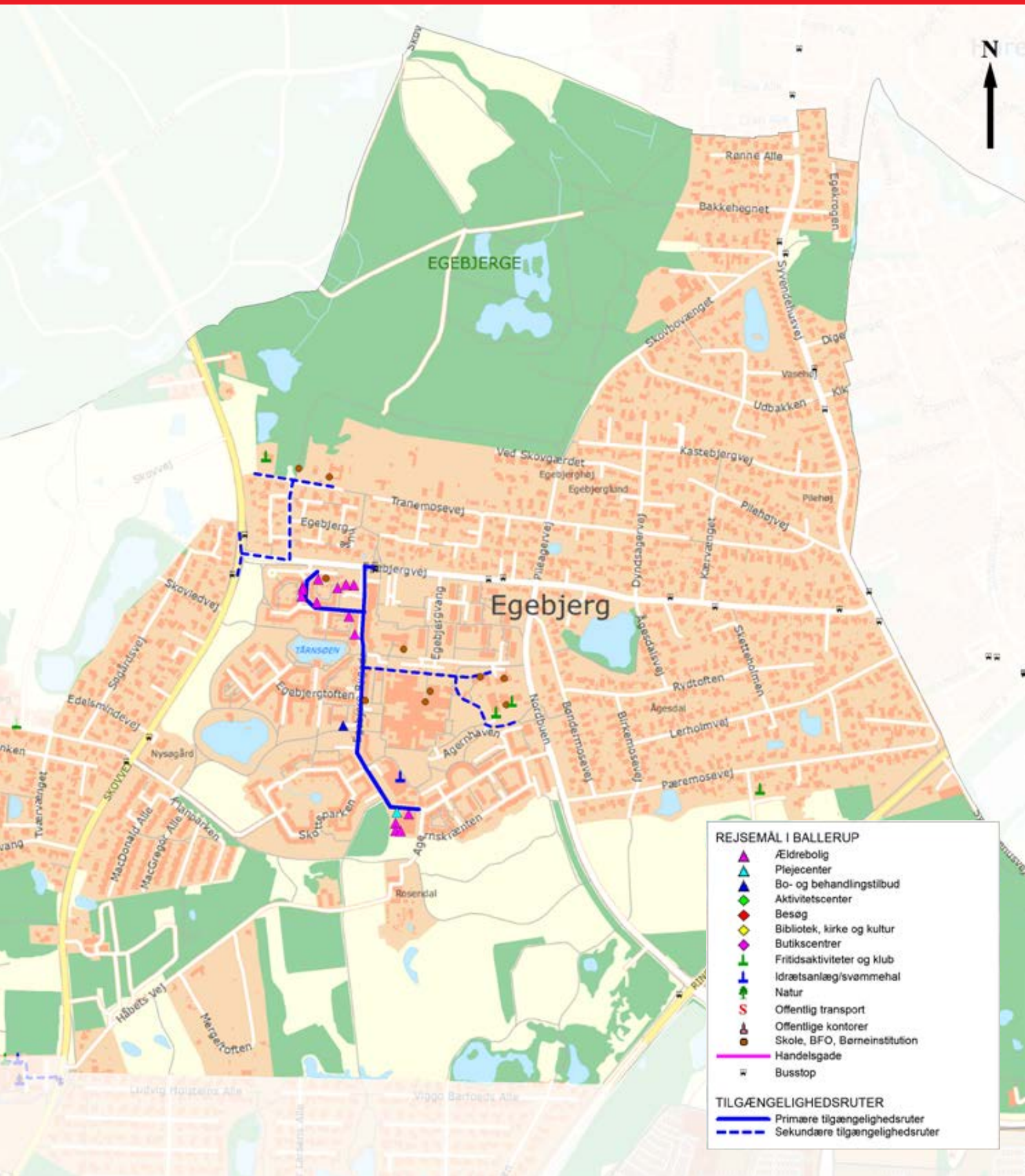
# BALLERUP

## Rejsemål og tilgængelighedsruter



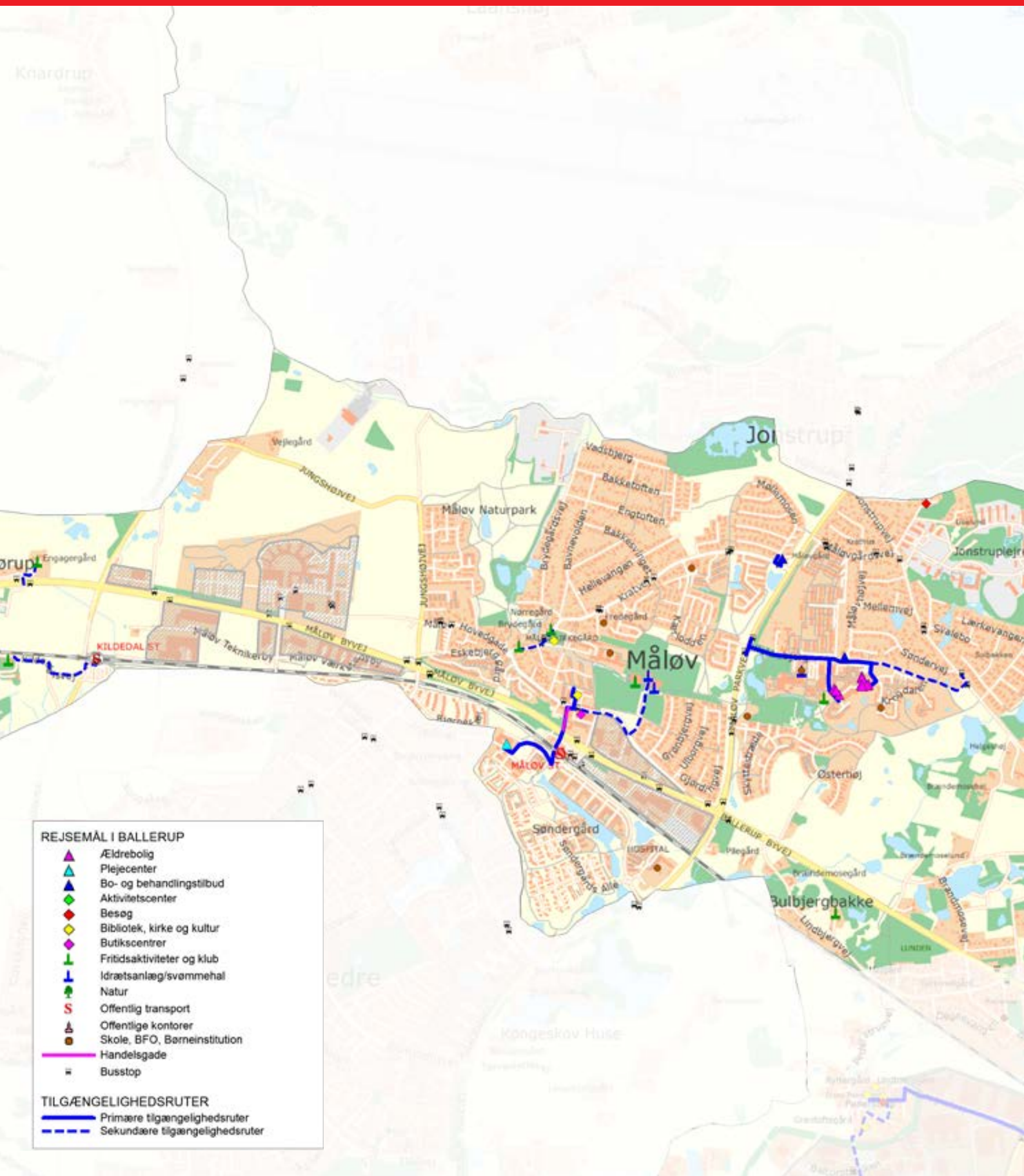
# EGEBJERG

## Rejsemål og tilgængelighedsruter



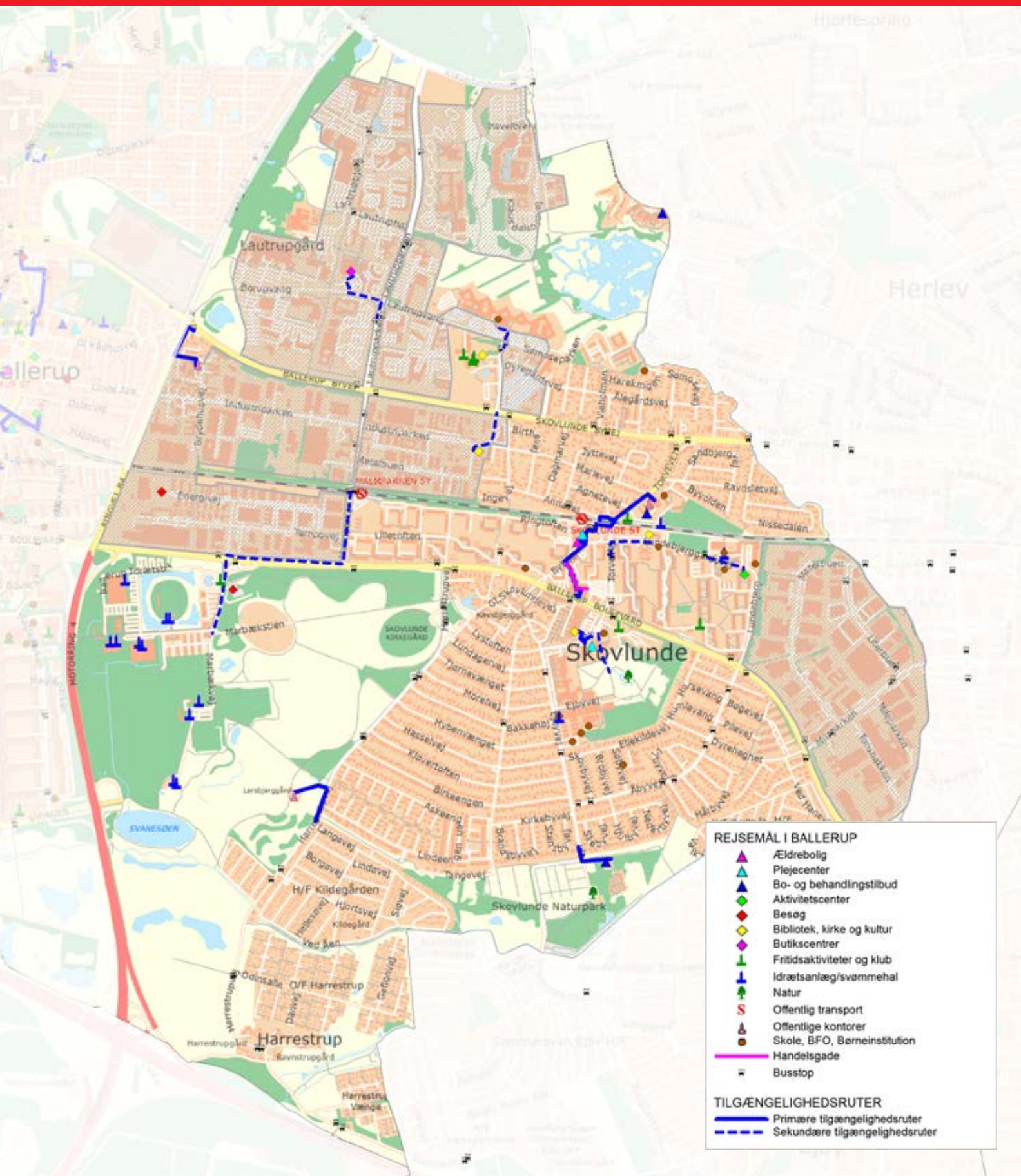
# MÅLØV

## Rejsemål og tilgængelighedsruter



# SKOVLUNDE

## Rejsemål og tilgængelighedsruter



# Spørgeskemaundersøgelsen



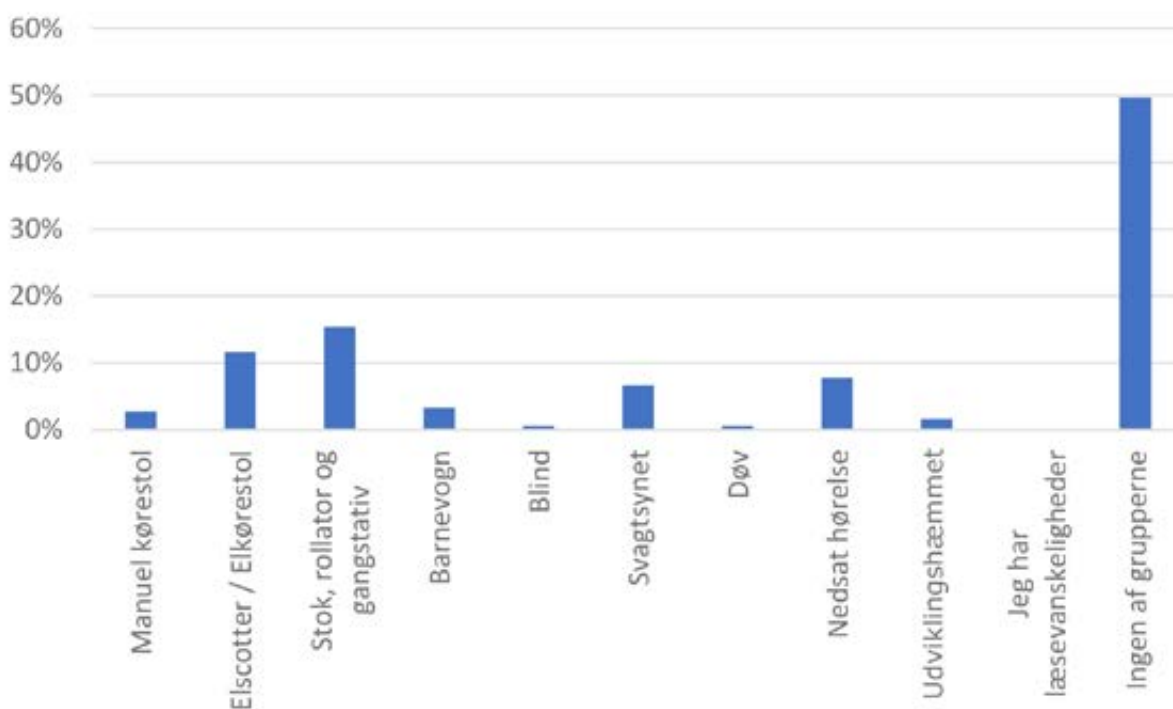
For at kunne prioritere indsatsen for tilgængelighed bedst muligt i forhold til borgernes ønsker og behov, har Ballerup Kommune gennemført en spørgeundersøgelse blandt kommunens borgere.

Formålet med undersøgelsen var at udpege lokaliteter, hvor borgerne oplever problemer med tilgængeligheden, og danne et overblik over hvilke typer af problemer, der er tale om. Desuden har undersøgelsen bidraget til at udpege de mest benyttede rejsemål i Ballerup Kommune

I det følgende beskrives hovedkonklusioner fra undersøgelsen.

## I ALT HAR CA. 160 PERSONER DELTAGET I UNDERSØGELSEN

Undersøgelsen er foretaget på internettet i perioden d. 12. januar - 19. februar 2017, samt i form af såkaldte stopinterviews på udvalgte lokaliteter. Af hensyn til borgere, som har vanskeligt ved at udfylde et internetbaseret spørgeskema, har det ligeledes været muligt at besvare en papirversion.



Spørgeskemadeltagerne fordelt på brugergrupper

Deltagerne i spørgeskemaundersøgelsen fordeler sig på begge køn med ca. 60% kvinder og ca. 40% mænd. Størstedelen er pensionister. Ca. hver fjerde er erhvervsaktiv med job, jobsøgende eller studerende. Ca. en tredjedel af deltagerne er under 60 år.

Den relativt brede fordeling af grupper kunne tyde på, at tilgængeligheden i kommunen har betydning for mange borgere.

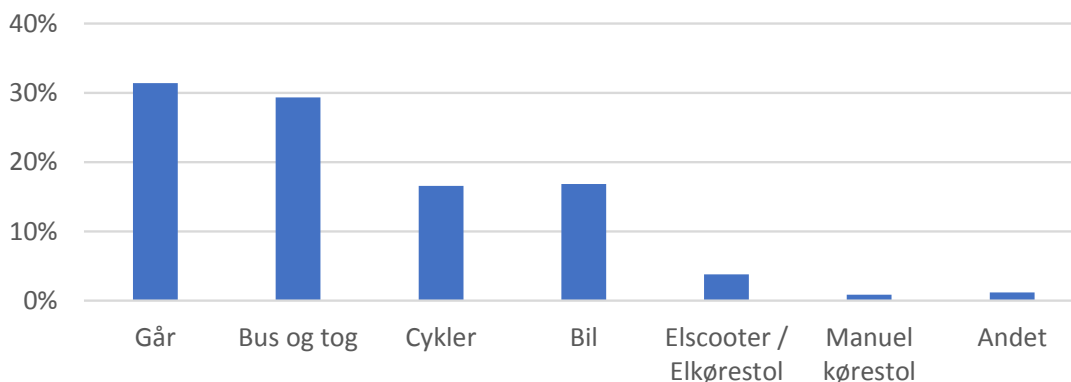
Halvdelen af de adspurgte har en form for funktionsnedsættelse, heraf er flere gangbesværede eller bevægelseshandicappede. Derudover er en enkelt af deltagerne blind og en enkelt er døv, mens

lidt flere er svagsynede eller har nedsat hørelse.

Ca. en femtedel af deltagerne i undersøgelsen har brug for hjælp, når de færdes ude.

Deltagerne benytter en bred vifte af transportmidler, når de færdes ude. 5 % svarer, at de færdes i manuel kørestol, elkørestol eller på elscooter uden for deres hjem. Hver tredje går, og knap hver tredje benytter bus og tog. Hver sjette cykler og et tilsvarende antal kører i bil.

Dette indikerer, at tilgængelighed bør prioriteres bredt på både stinettet og ved den kollektive trafik.



Spørgeskemadeltagernes måde at transportere sig på uden for hjemmet.

## Rejsemål

De mest benyttede rejsemål i Ballerup Kommune er jf. undersøgelsen: Butikscentrene og biblioteker. Derudover er den kollektive trafik vigtig, ligesom kulturelle mål og parker også besøges af mange.

Blandt gruppen af ældre og handicappede spiller ældre/ handicaptilbud, dagcentre og lægehuse en stor rolle.

De rejsemål, som flest deltagere har peget på, som dagligdagens vigtigste mål er: Ballerup Centret, Ballerup Station og Ballerup Rådhus og Ballerup gågade (Centrumgaden).

## Tilgængelighed ved offentlige bygninger

I undersøgelsen blev borgerne spurgt, om de oplever tilgængelighedsproblemer, når de færdes i kommunens offentlige bygninger. 20 % svarer, at de oplever problemer med tilgængeligheden i kommunens bygninger.

Flere borgere oplever problemer med tilgængeligheden ved bl.a. Ballerup Station, på Ballerup Rådhus, i Baltoppen og i Tapeten. Problemerne spænder vidt fra høje dørtrin, for små elevatorer til dårligt indrettede handicaptolletter osv.

## Tilgængelighed på vej- og stinet

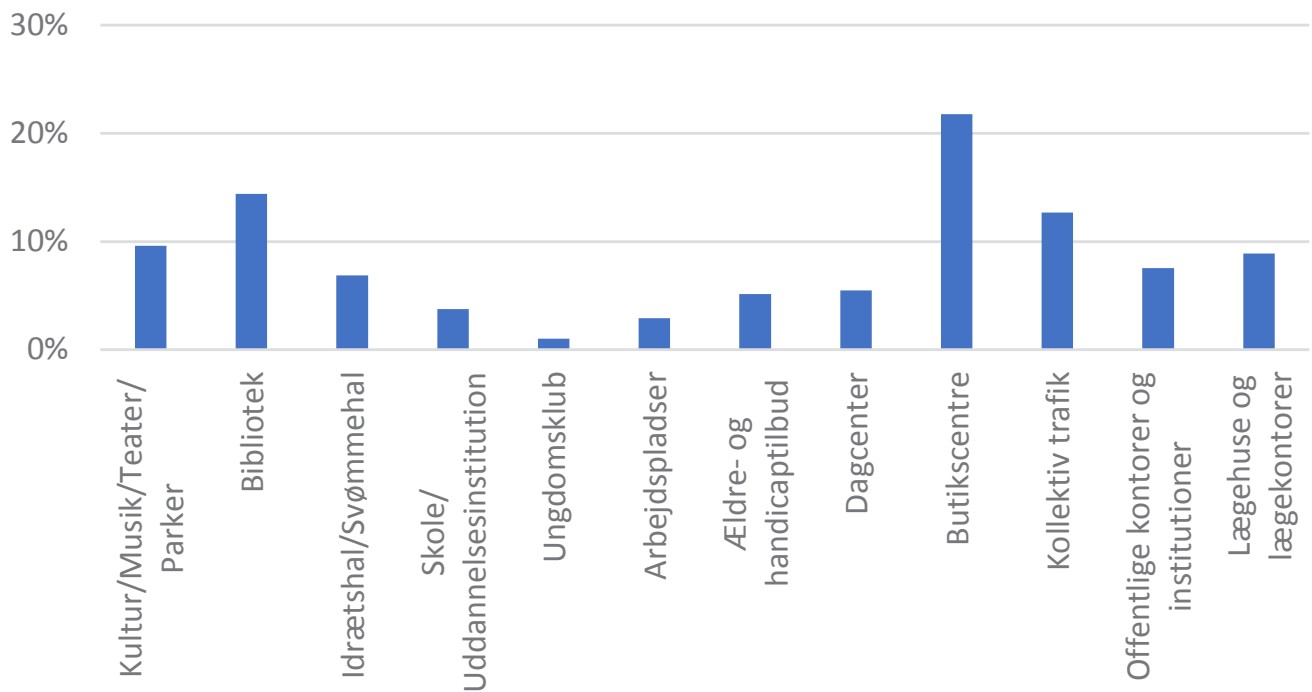
I spørgeskemaundersøgelsen havde deltagerne mulighed for at udpege de steder på kommunens vej- og stinet, hvor de møder tilgængelighedsproblemer.

Der er i alt blevet udpeget 67 steder på kommunens vej- og stinet, hvor deltagerne oplever tilgængelighedsproblemer. Størstedelen af udpegningerne er lokaliseret i Ballerup by.

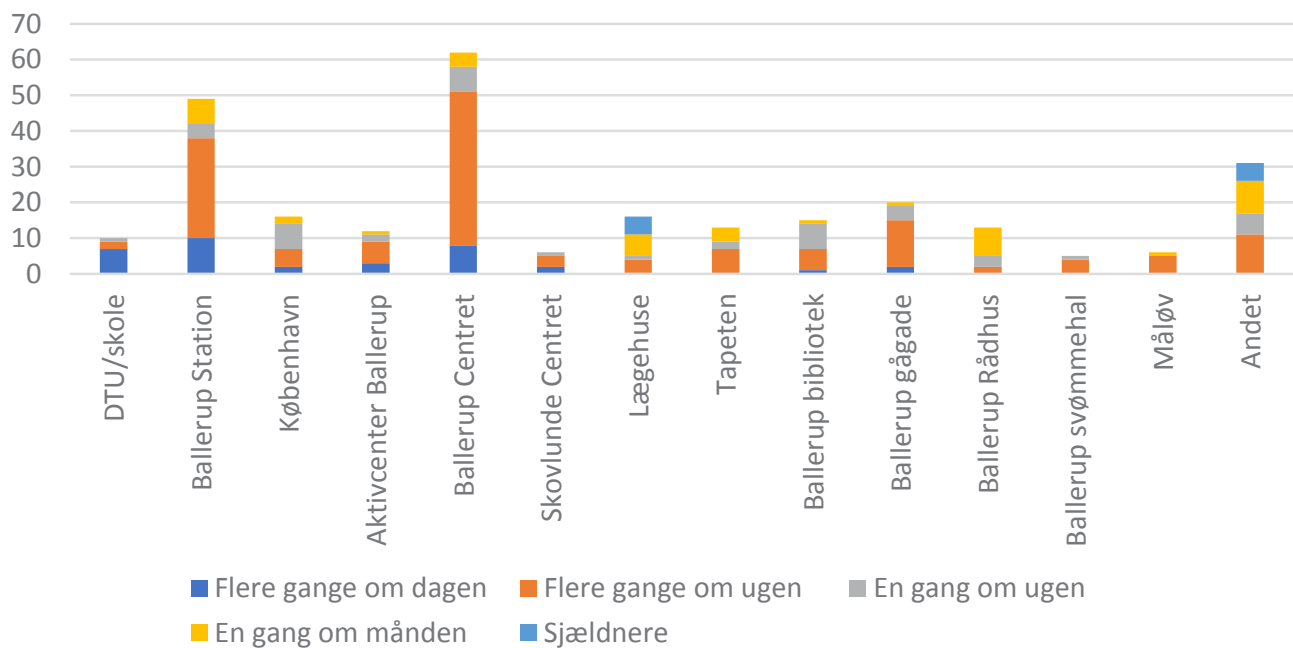
Der er ofte flere årsager til, at borgerne oplever problemer, fx:

- Ujævn belægning på fortovet
- Kantstenen er for høj, eller at fortovsramper ved fodgængerfelter er for stejle
- Fortovet er for smalt
- Der mangler ledelinje eller opmærksomhedsfelter ved busstop, kryds og adgangsveje
- Adgangen til en bygning er dårlig pga. manglende rampe, smalle døre eller lignende
- Dårlig adgang til busstoppested
- Det grønne lys for fodgængere i trafiksignalerne opleves at være for kort





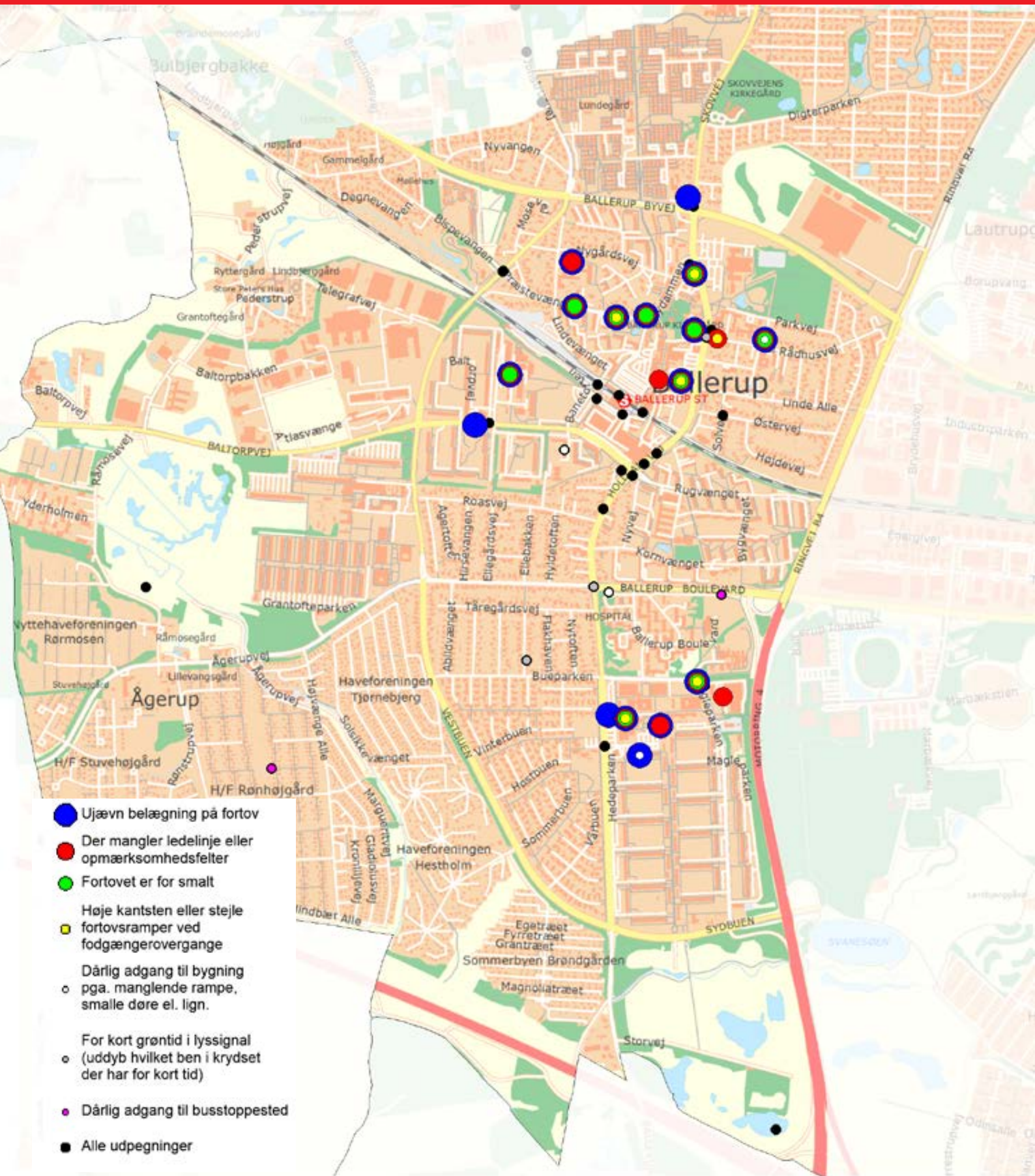
Spørgeskemadeltagernes brug af forskellige kategorier af rejsemål i Ballerup Kommune.



Konkrete rejsemål, som er vigtige for spørgeskemadeltagerne i deres dagligdag

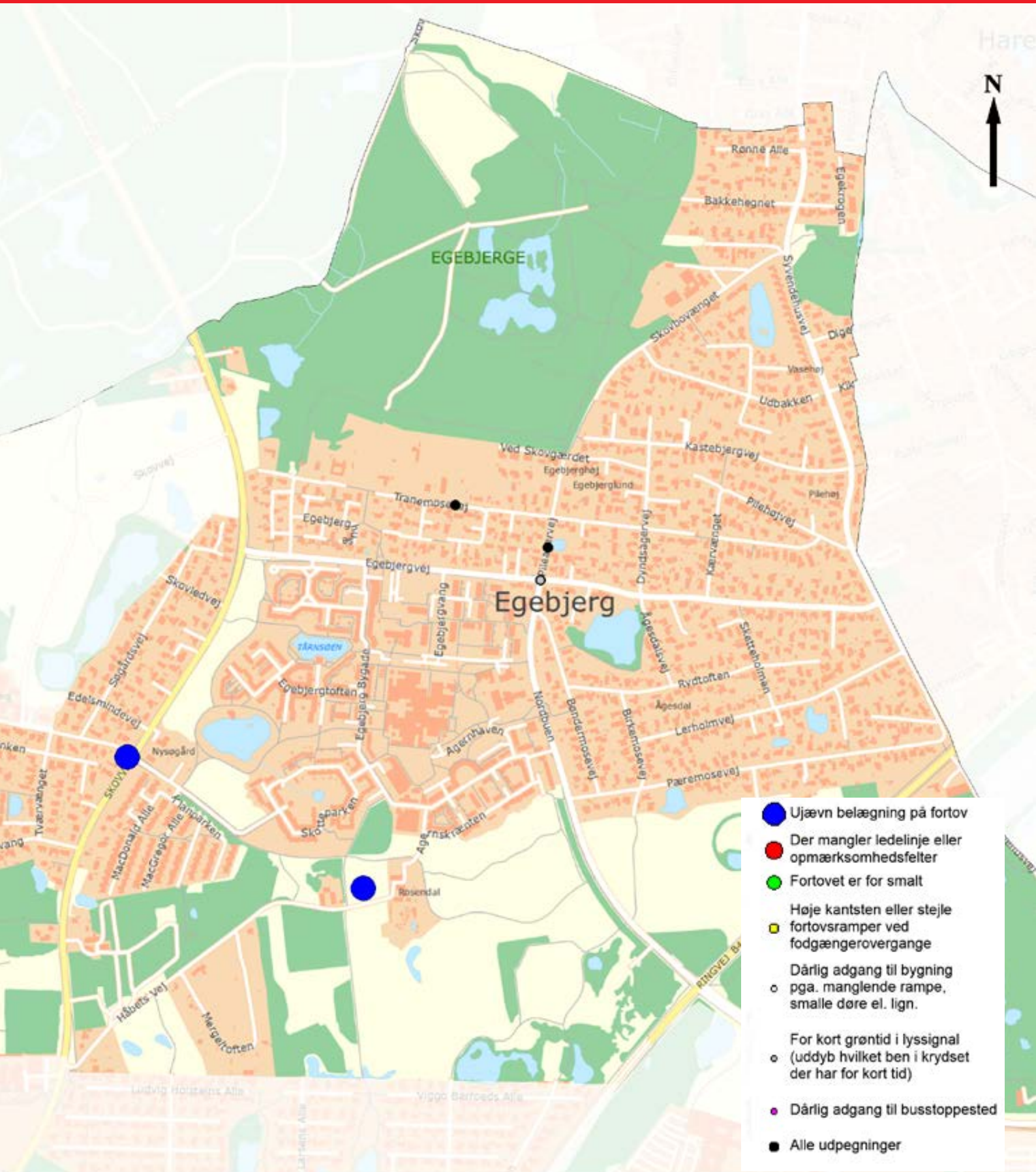
# BALLERUP

## Udpegninger kategoriseret efter årsag



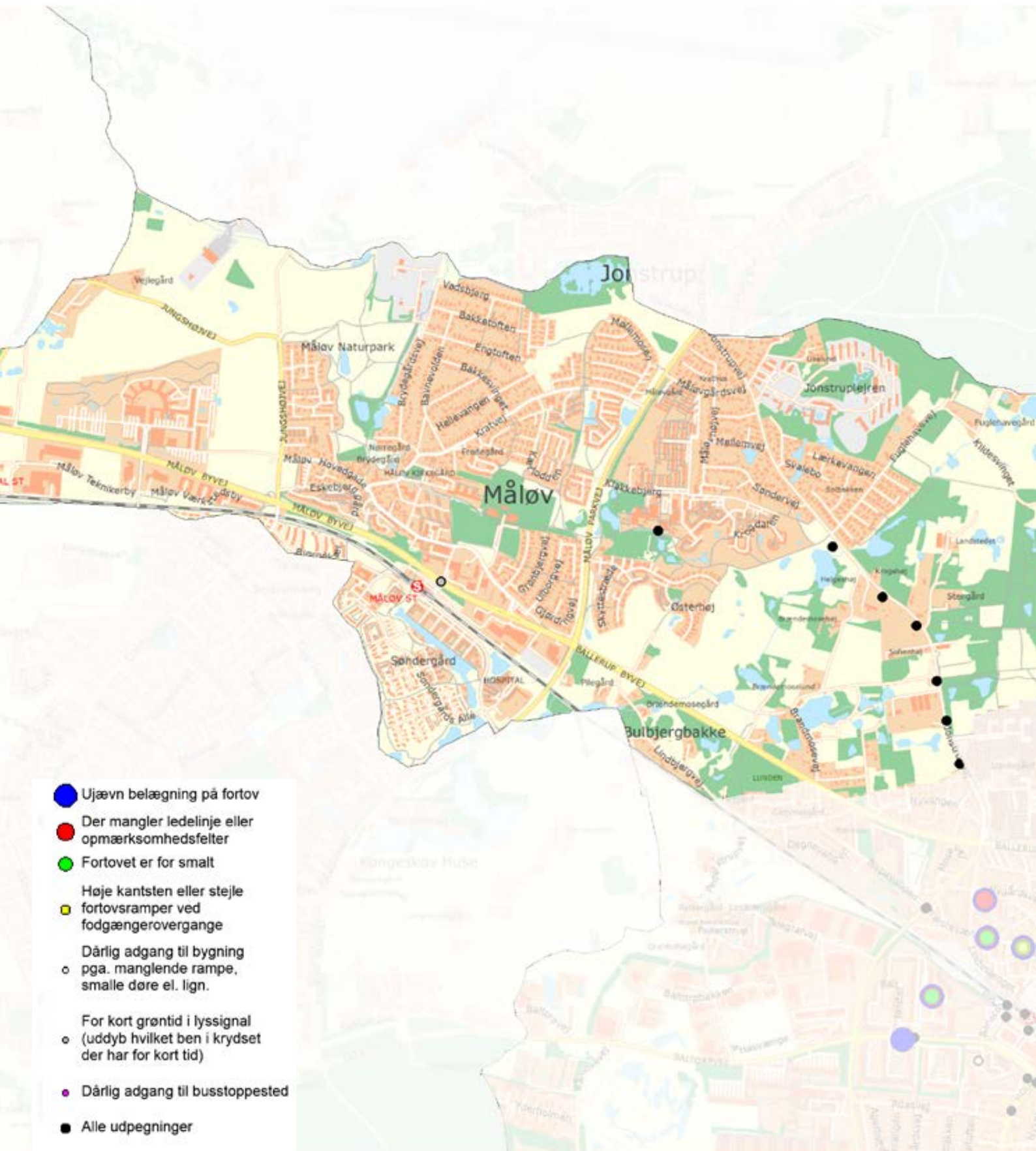
# EGEBJERG

## Udpegninger kategoriseret efter årsag



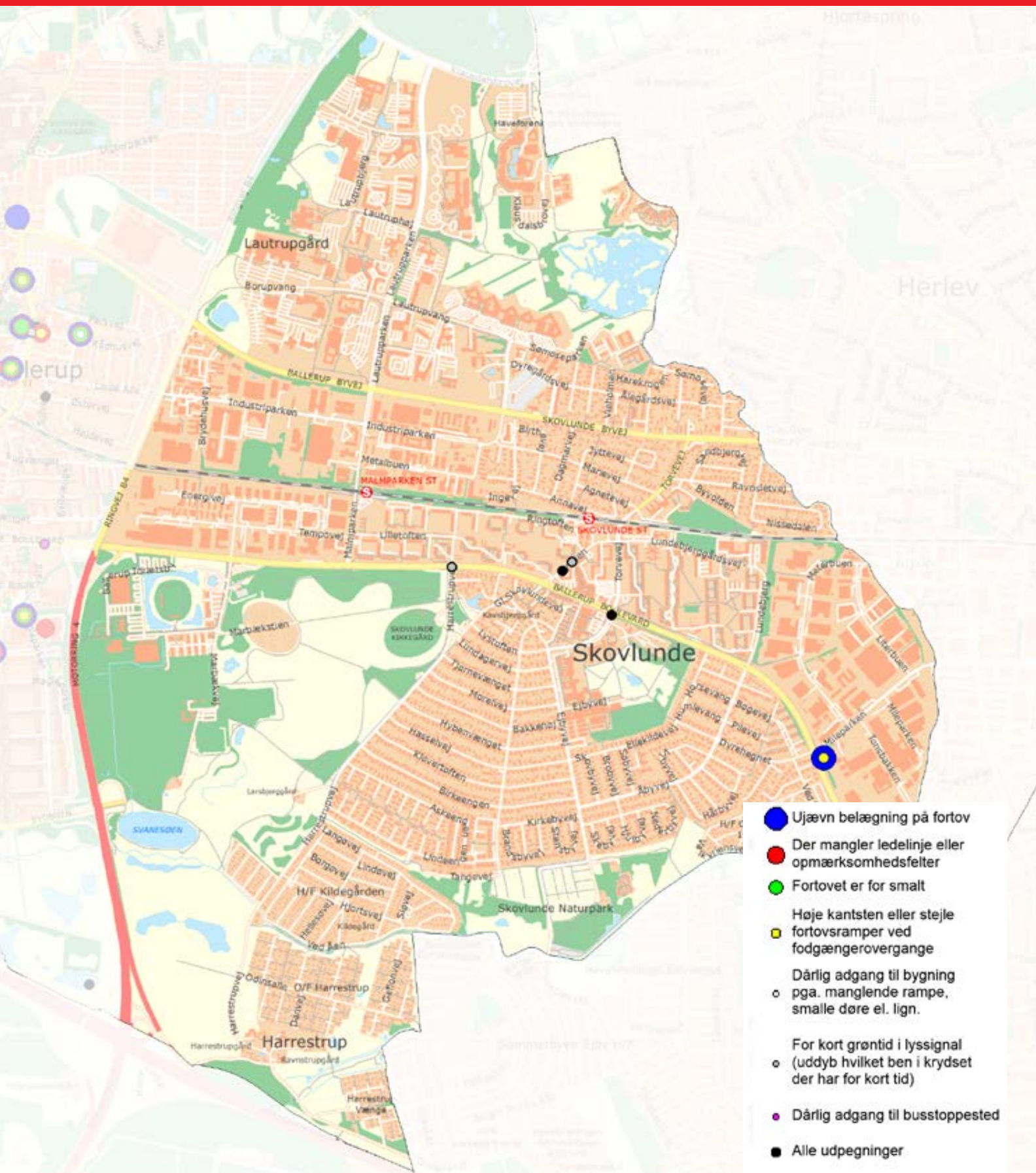
# MÅLØV

## Udpegninger kategoriseret efter årsag



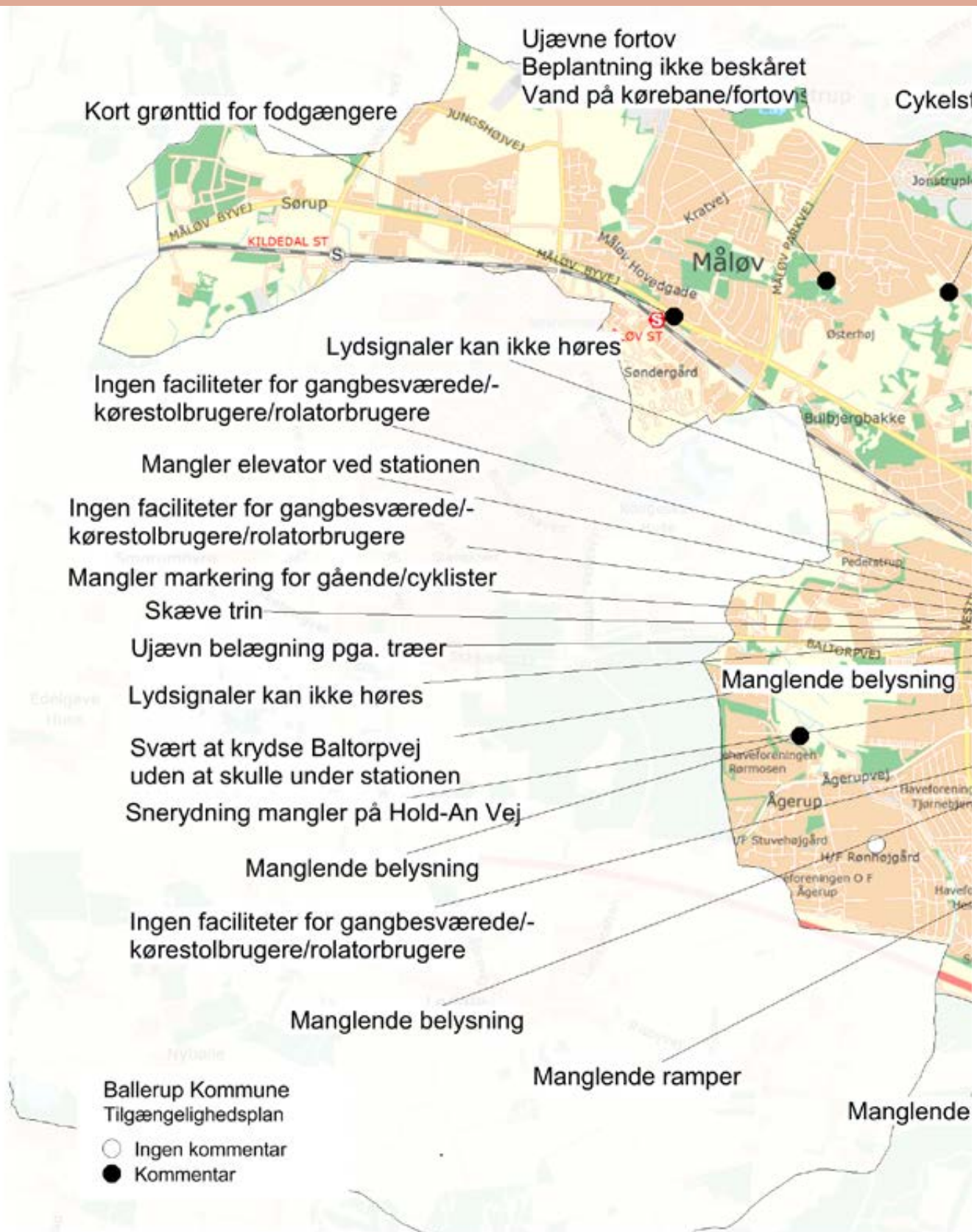
# SKOVLUNDE

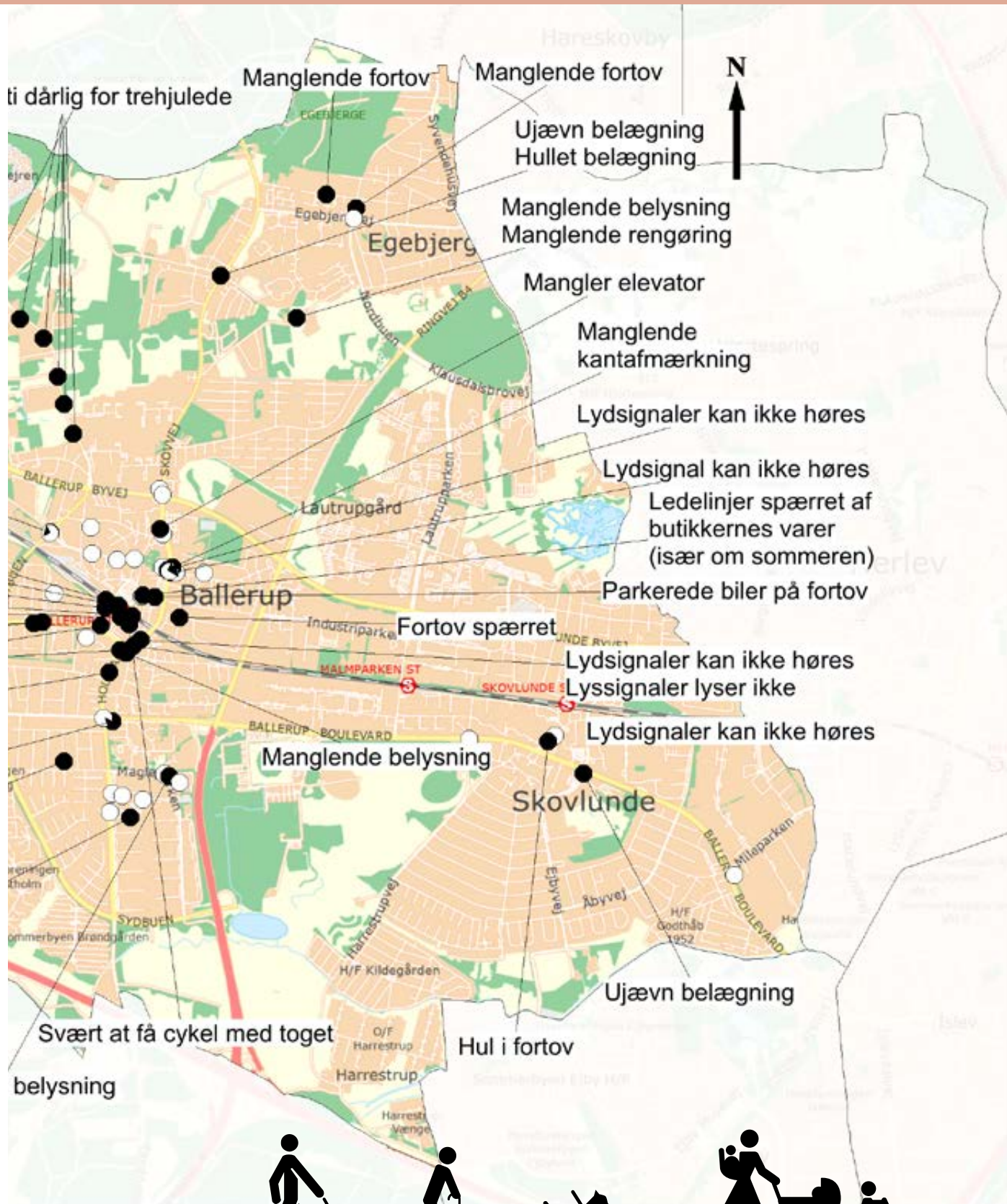
## Udpegninger kategoriseret efter årsag



# BALLERUP

Kortet her er et udpluk af kommentarerne fra spørgeskemaundersøgelsen. Det illustrerer udpegningerne af en række lokaliteter, hvor der fx mangler eller er for dårlige faciliteter for udvalgte brugergrupper.





A large, stylized blue silhouette of a person walking with a cane. The person's head is a solid circle, and their body is composed of simple geometric shapes. The cane is a long, thin, slightly curved line extending from the person's right hand down to the ground.

## Tilgængelighedsplan 2017

Udarbejdet af Ballerup Kommune  
I samarbejde med Via Trafik



BALLERUP

