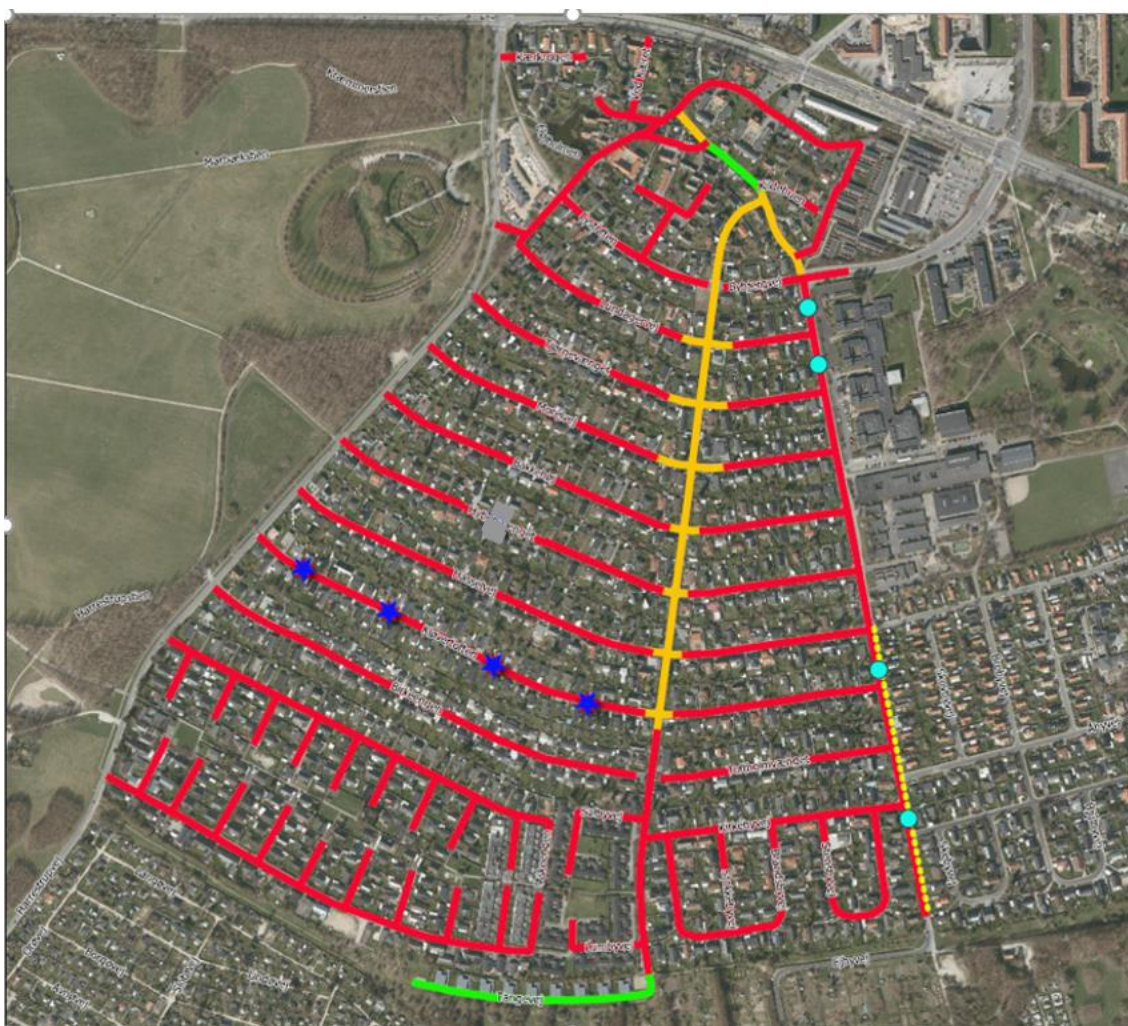


Hastighedsdæmpende tiltag i Viften/Gl. Skovlunde (anlægsmodel 1)

Med baggrund i trafikanalysen og en drøftelse med interessenterne foreslår administrationen for 800.000 kr. at etableres følgende hastighedsdæmpende tiltag i området Viften/Gl. Skovlunde:

- 40-km/t zone på Ejbyvej med to indsnævring
- 40-km/t zone på boligveje i området Viften/Gl. Skovlunde med bump på Kløvertøften
- 2-minus-1 vej med to indsnævring på den sydlige del af Ejbyvej

Figur 1: Kort over hastighedsdæmpende tiltag i Viften/Gl. Skovlunde (anlægsmodel 1)



Tegnforklaring

- ★ Nyt bump
- Ny indsnævring
- - - Ny 2-1 vej
- Ny 40 km/t-zone (E68/E69)
- Eks. 15 km/t-zone (lege- ophold)
- Eks. 30 km/t-zone

40-km/t zone på Ejbyvej

Ejbyvej er højt prioriteret, både i hastighedsplanen, for beboerne i området samt for skolerne. Hastighedsmålinger viser en 85%-fraktil mellem 45,3 og 53 km/t (85% - fraktilen betyder, at 85% kører under den nævnte hastighed).

Med baggrund i trafikanalysen foreslås der at etablere en 40 km/t hastighedszone på Ejbyvej med fartdæmpere i form af to indsnævring i den nordlige del af Ejbyvej. Placering og udformning af indsnævringerne bliver fastlagt nærmere ved projekteringen.

Figur 2: Tavle for 40 km/t zone



Formålet ved at etablere indsnævringerne er at sænke hastigheden, og dermed at øge trygheden og trafikikkerheden for borgerne og skoleeleverne. Der vil være tale om en påbudt hastighedsgrænse så politiet har mulighed for at udstede bøder, hvis man kører over 40 km/t.

Administrationen er i kontakt med politiet, som umiddelbart er positiv over for at godkende hastighedszonen på Ejbyvej og på boligvejene i Viften/Gl. Skovlunde.

Det vurderes, at det koster ca. 160.000 kr. at anlægge 40 km/t-hastighedszone med to præfabrikerede indsnævring på den nordlige del af Ejbyvej (overslag uden uforudsete og intern projektering – se det samlede budget til sidst).

40 km/t zone på boligvejene i Viften/Gl. Skovlunde

På boligvejene i Viften/Gl. Skovlunde udtrykte lokalrådet og Bylauget bekymring over hastigheden og trafikmængderne. Trafikanalysen viser, at gennemsnitshastighederne er rimelige, men at enkelte kører for hurtigt. Det skyldes formentlig at vejene er lige og lange.

I boligområderne kan der oprettes 40 km/t hastighedszoner ved at opsætte skilte hvis 85% af trafikken kører under 47 km/t, hvilket er tilfældet på alle boligveje i Viften/Gl. Skovlunde. Det betyder, at vejene i Viften/Gl. Skovlunde reelt ikke behøver fartdæmpere jf. hastighedsmålingerne og vejlængderne. Hastighedsnedsættelse med skiltning sender et klart budskab om, at man nu kører ind i et boligområde som ikke egner sig til højere hastigheder. Det er en påbudt hastighed så politiet har mulighed for at udstede bøder, hvis man kører over 40 km/t.

I Ballerup Kommune blev der i 2019 i Egebjerg indført 40 km/t hastighedszoner ved at opsætte skilte, hvor kommunen primært har fået positive tilbagemeldinger, og som bliver evalueret i sommeren 2020.

Med baggrund i trafikanalysen foreslås det at etablere en 40 km/t hastighedszone på boligvejene i Viften/Gl. Skovlunde med skiltning. For at imødekomme utrygheden af borgerne, skal der desuden etableres hastighedsdæmpning i form af bump på Kløvertoft. Placering og udformning af bumpene bliver fastlagt nærmere ved projekteringen. Desuden skal beboerne på vejen høres inden etablering, da fartdæmpning kan opleves generende.

De nye 40 km/t-hastighedszoner bliver evalueret og effekten bliver målt. Hvis den ønskede effekt ikke bliver opnået, kan det overvejes at etablere yderligere fartdæmpere på vejene.

Den anbefalede 30 km/t-zone langs Tangevej (orange på kortet) foreslås bevaret, ligesom begge legeopholdszoner i Gl. Skovlunde og den sydlige del af Tangevej (lysegrøn på kortet).

Det vurderes, at det koster ca. 60.000 kr. at etablere skiltning i området. Etablering af asfalt bump på Kløvertofte vurderes til at koste ca. 195.000 kr. (overslag uden uforudsete og intern projektering – se det samlede budget til sidst).

2-minus-1 vej på den sydlige del af Ejbyvej

På den sydlige del af Ejbyvej (syd for Hasselvej og ned til Åbyvej) er der en overgang fra separat cykelsti og fortov til delte stier som vist på billedet nedenfor. De delte stier er smallere end vejreglernes anbefalede minimumsbreder og opleves utrygt.

Figur 3: Ejbyvej ved Hasselvej set mod syd med overgang fra cykelsti/fortov til delte stier



Der foreslås at etablere en 2-minus-1 vej mellem Hasselvej og Åbyvej, så cyklister flyttes til kørebanen på brede kantbaner i stedet for delte stier, hvilket skaber mere tryghed for fodgængere og bedre oversigt til cyklister ved udkørsel fra sideveje og indkørsler. Desuden vurderes hastighedsniveauet erfaringsmæssigt at falde op til 5 km/t.

For at øge den hastighedsdæmpende effekt, og fordi den sydlige del af Ejbyvej også skal være en del af 40 km/t-zonen skal afmærkningen suppleres med indsnævring. Ud fra oversigtsforholdene fra sidevejene anbefales det desuden, at beskære beplantningen og evt. håndhæve hjørneafskæringer.

Evalueringen af 2-minus-1 vejen på Harrestrupvej viser, at hastigheden er blevet reduceret med ca. 5 km/t og Ballerup Kommune vurderer, at de forventede effekter med en øget tryghed og sænket hastighed er opfyldt. Etablering af 2-minus-1 vejen har krævet tilvænning fra borgerne over en periode. Billisterne på strækningen er nu bekendt med 2 minus 1 vejens udformning og kører efter forholdene. Ved besigtigelser på strækningen har flere cyklister tilkendegivet deres tilfredshed med forholdene og udtrykker, at de føler sig mere trygge.

Det vurderes, at det koster 230.000 kr. at anlægge 2-minus-1 vejen med to præfabrikerede indsnævring på den sydlige del af Ejbyvej (overslag uden uforudsete og intern projektering – se det samlede budget til sidst).

Det samlede budget for hastighedsdæmpende tiltag i området Viften/Gl. Skovlunde (anlægsmodel 1):

	Omkostninger
Ejbyvej nord: 40 km/t med to præf. indsnævring	190.000
Boligveje Viften/Gl. Skovlunde: 40 km/t skiltning	60.000
Boligveje Viften/Gl. Skovlunde: 4 asfalt bump på Kløvertøften	195.000
Ejbyvej syd: 2-minus-1 vej mellem Hasselvej og Åbyvej med to præf. indsnævring	230.000
Anlæg	675.000
Uforudsete (15% af anlæg)	101.250
Intern projektering (10% af anlæg + uforudsete)	77.625
Total	853.875