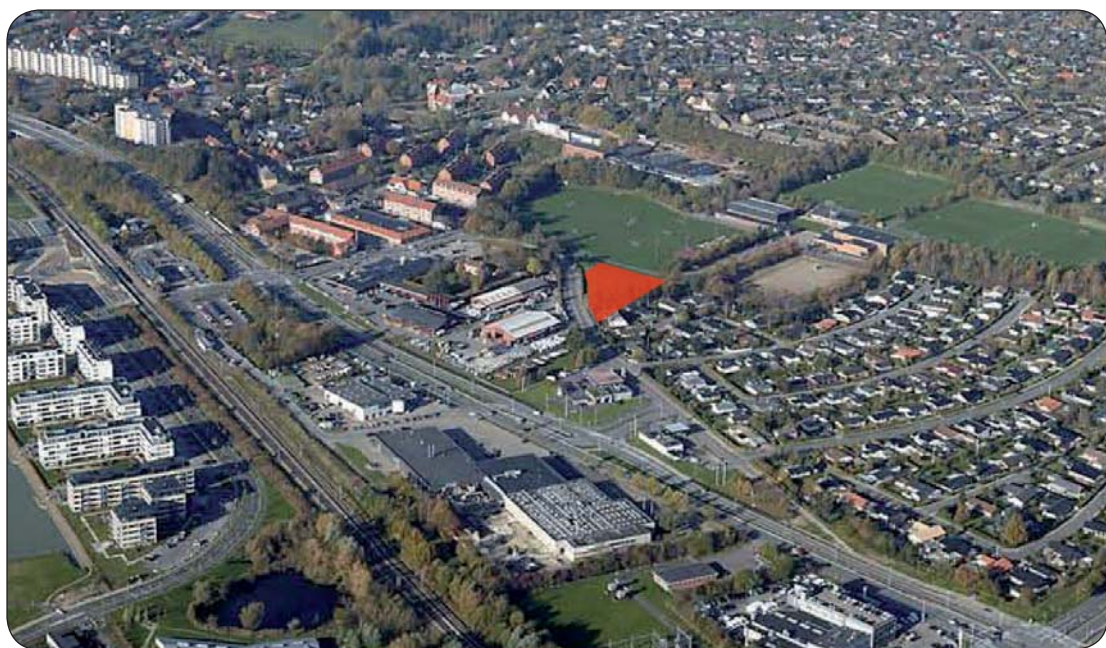


# Kommuneplantillæg

nr. 3



- Udarbejdet i forbindelse med lokalplan nr. 141 for serviceerhverv ved Måløv Hovedgade, Måløv

Kommuneplantillægget er udarbejdet i tilknytning til kommunalbestyrelsens behandling af et forslag til Lokalplan nr. 141 for serviceerhverv ved Måløv Hovedgade i Måløv.

Kommuneplantillægget vedrører 1.B21 – Nyt boligområde ved Måløv Hovedgade.

Siden vedtagelsen af Kommuneplan 2013-2025 er der et aktuelt behov for at finde en egnet lokalitet til opførelse af et lægehus. Det vurderes, at rammeområdet vil være egnet til serviceerhverv, da en sådan anvendelse vil være ugeneret af den brug, der vil være på en kommende kunstgræsbane i tilknytning til Måløv Idrætspark, som ligger lige nord for rammeområdet.

Det vurderes, at der i området vil kunne etableres de for anvendelsen nødvendige parkeringsarealer til brug for personale, patienter m.fl. Derudover vil der kunne etableres separat ind- og udkørsel til brug for personbiler, vare- og ambulancetransport.

Rammeområdet ændrer anvendelse bolig til erhvervsformål med en specifik anvendelse til serviceerhverv. Selve rammeområdets afgrænsning vil være uændret.



Eksisterende kommuneplanramme



Fremtidig kommuneplanramme



	<b>Eksisterende ramme</b>	<b>Fremtidig ramme</b>
<b>Rammenr.</b>	1.B21	1.E3
<b>Navn</b>	Nyt boligområde ved Måløv Hovedgade	Område til serviceerhverv ved Måløv Hovedgade.
<b>Anvendelsesformål</b>	Boligområde	Erhvervsområde
<b>Specifikke anvendelsesformål</b>	Tæt/lav eller etageboliger	Serviceerhverv
<b>Maks. bebyggelsesprocent</b>	40	40
<b>Maks. antal etager</b>	2	2
<b>Bemærkninger</b>	<p>Der kan opføres eller indrettes bebyggelse til offentlige formål og kollektive anlæg, fælleshus m.v.</p> <p>Områdets disponering, herunder placering og udformning af bebyggelse, udformning og beplantning af friarealer samt terrænregulering, skal ske på grundlag af en samlet plan under hensyntagen til Måløv Idrætsanlæg.</p>	<p>Områdets disponering, herunder placering og udformning af bebyggelse, udformning og beplantning af friarealer samt terrænregulering, skal ske på grundlag af en samlet plan, som spiller sammen med Måløv Hovedgades krumme vejforløb og understøtte til oplevelsen af nærme sig en bymidte.</p>
<b>Nuværende zone</b>	Byzone	Byzone
<b>Fremtidig zone</b>	Byzone	Byzone

Kommuneplantillæg nr. 3 er vedtaget endeligt af Ballerup Kommunalbestyrelse den 21. december 2015

Sign.

**Jesper Würtzen**  
Borgmester

/

**Lone Schock**  
centerchef



Vedtaget af Ballerup Kommunalbestyrelse d. 21. 12. 2015, offentliggjort d. 13. 01. 2016

## Center for By, Kultur og Erhverv

Ballerup Kommune  
Hold-an vej 7  
Tlf: 4477 2000

[www.Ballerup.dk](http://www.Ballerup.dk)

