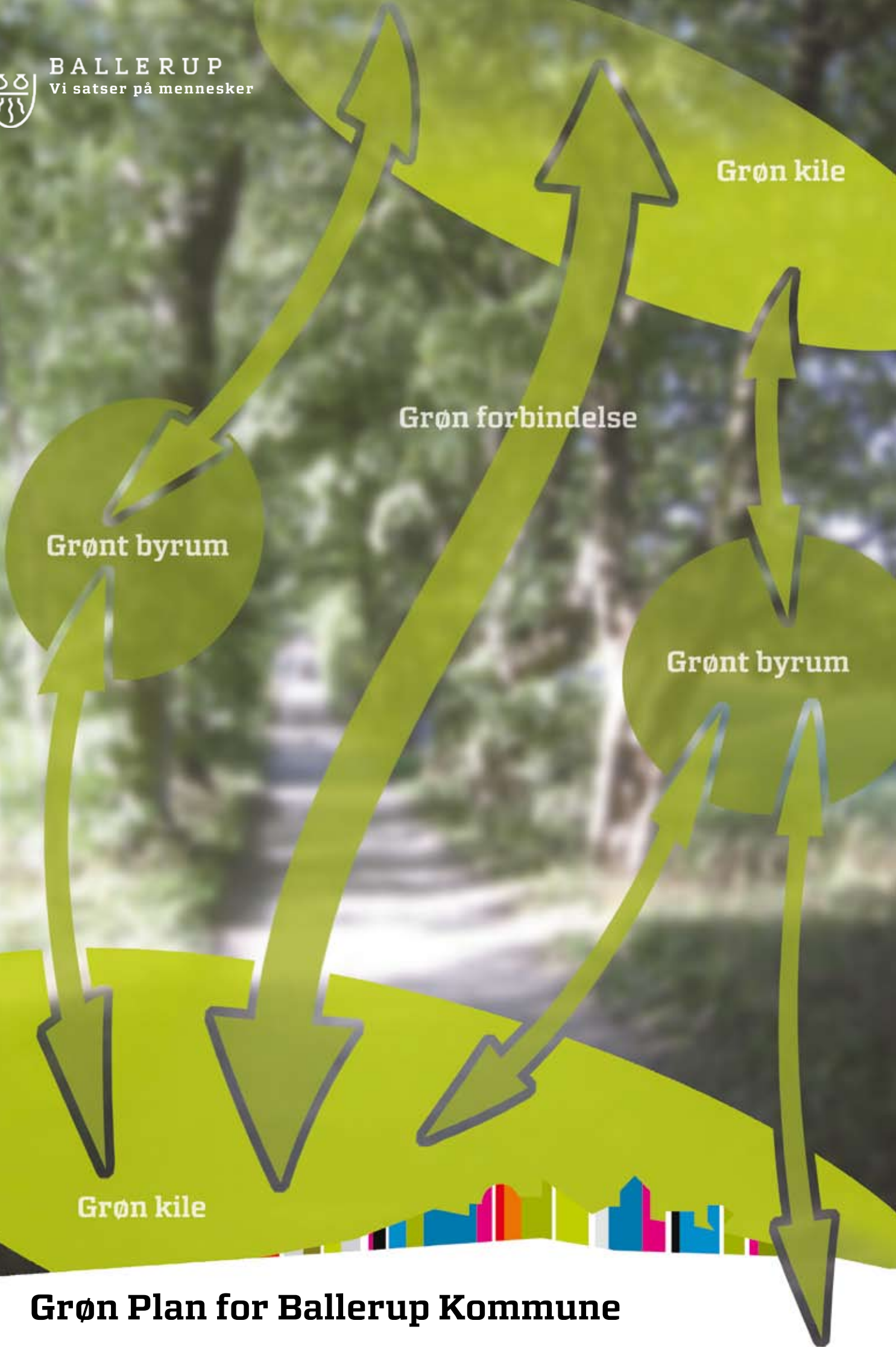




BALLERUP
Vi satser på mennesker



Grøn kile

Grøn forbindelse

Grønt byrum

Grønt byrum

Grøn kile

Grøn Plan for Ballerup Kommune

INDHOLD

- 3 FORORD**
- 4 GRØN POLITIK**
- 5 DEN GRØNNE PLAN**
- 7 GRØNNE BYRUM**
- 20 GRØNNE FORBINDELSER**
- 32 GRØNNE KILER OG DET ÅBNE LAND**

GRØN PLAN FOR BALLERUP KOMMUNE - 2009

Udgivet af Ballerup Kommune
Miljø & Teknik - 2009

Grafisk design og produktion: Ballerup Kommune
Foto og kort: Ballerup Kommune

FORORD

BALLERUP - DEN GRØNNE KOMMUNE

I Ballerup Kommune er vi meget privilegerede - vi har både flot natur, spændende landskaber og indbydende byrum.

I Ballerup Kommune satser vi på mennesker og vi tror på at kvaliteten af vores natur, landskaber og byrum, på lige fod med kommunens serviceydelser, betyder meget for menneskers trivsel.

Vi har lavet en grøn plan som skal sikre og udvikle vores natur, landskaber og byrum, så vi også i fremtiden kan byde borgerne og vore virksomheder på gode muligheder for rekreation, oplevelser og motion nær bolig, institution og arbejdsplads.

Foruden borgernes trivsel ser vi det også som en vigtig opgave at sikre og udvikle kommunens natur for at opretholde og øge den biologiske mangfoldighed og for at øge borgernes glæde ved kommunen..

Ballerup Kommunes vision er at blive Danmarks sundeste kommune frem til 2020. Kommunen skal bane vej for et sundt liv med fysisk og psykisk trivsel for alle. Forebyggelse og sundhedsfremme skal blive en naturlig del af vort ansvar.

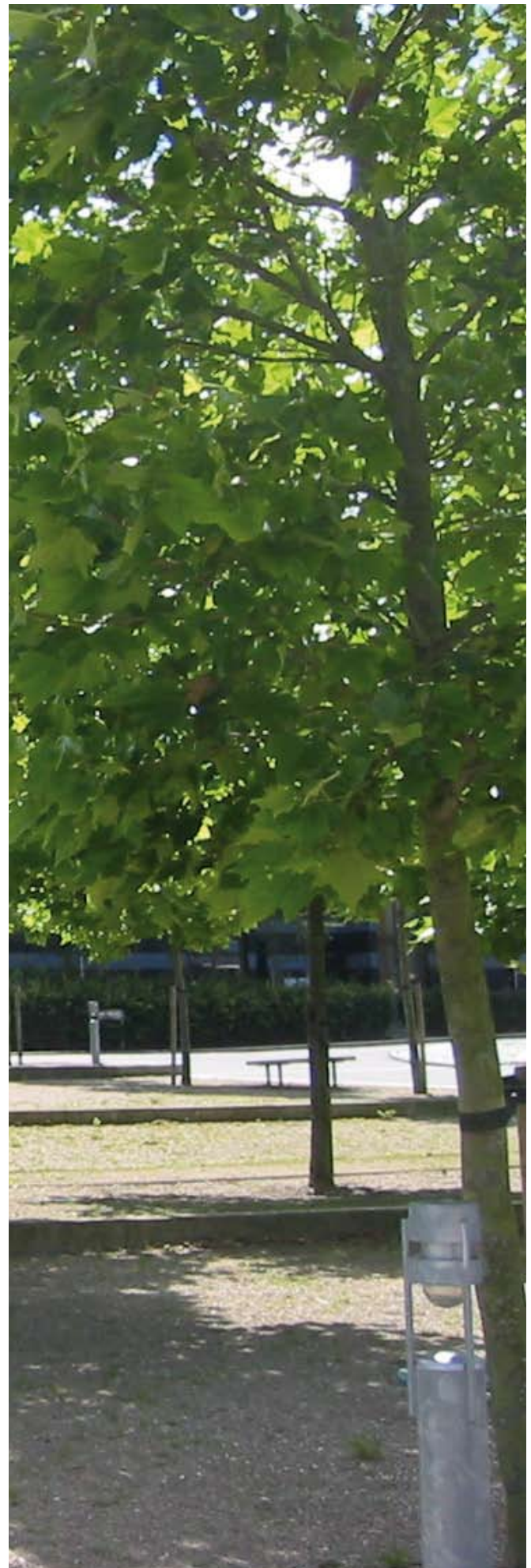
Når det gælder den grønne profil er kommunen allerede i front på landsplan, men vi vil alligevel gerne gøre endnu mere i forhold til økologi, bæredygtighed og borgernes sundhed og trivsel.

Den grønne plan er et redskab til at sikre at Ballerup Kommune drives som en grøn og sund kommune, der tilbyder sine borgere et væld af rekreative muligheder, samt adgang til en rig og varieret natur.

Den grønne plan skal være med til at udvikle, fastholde og formidle Ballerup Kommune som en grøn og sund kommune, med mange gode rekreative muligheder og et stort og mangfoldigt indhold af natur- og landskabsværdier.

Grøn Plan er vedtaget af Kommunalbestyrelsen den 25 maj. Henvendelser om planen rettes til Miljø & Teknik på mail mtadm@balk.dk

Ove E. Dalsgaard
Borgmester



VISION 2020

Der kom flere tusinde kommentarer og forslag under Vision 2020 processen. Det løb som en rød tråd igennem dem, at borgerne gerne ser Ballerup som en grøn og sund kommune.

Borgerne mente bl.a. at:

1. "Ballerup siger jo at de er en grøn kommune, men jeg mener godt at man kunne gøre meget mere for at den bliver "grøn"."
2. "Der skal ske en oprensning i vore søer og på arealet omkring, så der kommer bedre dyreliv."
3. "De grønne pladser kunne være mere indbydende og inviterende til aktivitet (som eksempel kan nævnes balancebomme etc.)."
4. "Grønne områder bliver ikke brugt af mange andre end hundeluffere, men er der aktiviteter vil mange flere være interesserede."
5. "Damgårdsparken er et af de steder der kunne være flere aktiviteter."
6. "Flere borgere bør oplyses om mulighederne for oplevelser i de grønne områder og perspektiverne i at satse på det økologiske."
7. "Der fortsat vil være mange store grønne områder hvor alle borgere har adgang. Grønne områder som er spændende for især børnefamilier og derfor indeholder flere aktiviteter."
8. "Der bør etableres aktiviteter for børnefamilier i de mange grønne områder. Naturlegeplads. Frisbee golf. Dyrefolde. Løbe- og kondistier."
9. "Stier kan forbedres ved brug af fliser med forklaring af rutens start, retning og længde (f.eks. gågade - mod Hedeparken Måløv, 1,2 km osv.). Det kunne blive en slags lokal "Marguerite rute". Fliserne lægges strategisk i hele kommunen."



GRØN POLITIK

I Ballerup Kommune skal naturen danne ramme om det gode liv. De grønne områder i kommunen er lige så vigtige for borgerne som bebyggelser og infrastruktur.

Vi vil sikre og udvikle de natur- og landskabsværdier der er i de grønne områder. Vi vil beskytte og forbedre natur og landskab som rekreativ ressource for borgerne, og som værdi i sig selv. Her ved lever Ballerup Kommune op til sine regionale og nationale forpligtelser overfor natur og miljø.

De organiserede fritidsaktiviteter har mange tilbud om fysisk udfoldelse. Men vi skal også invitere til andre former for aktivitet og trivsel i forbindelse med de grønne områder og naturen. Forskning viser at ophold og aktivitet i grønne områder er med til at forebygge stress, giver bedre indlæring, helbred og humør. Natur og grønne områder skal være med til at realisere Ballerup Kommunes ambitiøse mål om at blive Danmarks sundeste kommune.

Vores indsats tilrettelægges ud fra følgende 3 visioner:

- **Vi vil skabe varierede, oplevelsesrige og smukke grønne byrum for alle borgere**
- **Vi vil skabe gode sammenhængende grønne forbindelser mellem by og landskab**
- **Vi vil skabe mangfoldige natur- og landskabsoplevelser i det åbne land og de grønne kiler**



DEN GRØNNE PLAN

Den grønne plan skal bruges til at sikre de grønne værdier i forbindelse med byfornyelse og byomdannelse, eller når nye byggerier skal planlægges. Planen skal være en del af kommunens administrationsgrundlag i forbindelse med planlægnings- og myndighedsopgaver og i opnåelse af klima- og vandmiljømål. Den sætter fokus på aktuelle og kommende behov for naturgenopretning og landskabspleje. Den skal skabe flere muligheder for rekreation og motion.

Planen skal skabe en overordnet ramme for prioritering af drift, udvikling og nyanlæg i grønne områder.

Den grønne plan rummer en lang række indsatsområder som senere skal søges realiseret igennem forskellige projekter. På baggrund af indsatsområderne lægges en årlig handleplan. I forbindelse med den årlige budgetlægning beslutter kommunalbestyrelsen hvilke projekter der søges realiseret. Ved relevante projekter drager vi nytte af borgernes viden og giver dem medindflydelse samt et medansvar for realisering af projektet.

Planen er et led i Ballerup Kommunes arbejde med bæredygtighed. Planen indeholder en lang række konkrete forslag til naturbeskyttelse, bedre adgang til naturen og spændende grønne byrum. Forslag som stimulerer til bæredygtige løsninger.

Planen skal ligeledes sikre at Ballerup Kommune er en attraktiv og aktiv samarbejds-partner i forvaltningen af natur- og landskabsværdier i en regional sammenhæng. Planen danner desuden grundlag for samarbejde med borgerne, boligselskaber og erhvervsliv om grønne byrum.

DEN GRØNNE PLANS FORUDSÆTNINGER

Udgangspunkterne for den grønne plan er Vision 2020, Planstrategien, Dogme 2000-aftalen, Bæredygtighedsstrategien og budgetaftalen for 2009.

Både i visionen og i budgetaftalen er sundhed og trivsel prioriteret højt. At få sat fokus på de grønne områders rolle i den sammenhæng er et af formålene med den grønne plan.

I Bæredygtighedsstrategien og i Dogme 2000-aftalen sættes der fokus på bæredygtige løsninger og økologi – også i forbindelse med naturen og de grønne områder. Nogle af de indsatsområder som er beskrevet i den grønne plan realiserer mål fra Bæredygtighedsstrategien og Dogme 2000-aftalen.

Naturen er vigtig for borgernes fysiske og psykiske trivsel. Men kommunen har også mange andre forpligtelser i forhold til de landskabs-, natur- og kulturværdier i de grønne områder. Forpligtelser som følger af diverse love, bekendtgørelser og direktiver.

Hvis du vil vide mere om kommunens forpligtelser kan du læse om det i Kommuneplan 2009. Alle publikationerne finder du på Ballerup Kommunes hjemmeside www.ballerup.dk

Med kommunalreformen har kommunen bl.a. overtaget ansvaret for planlægningen af det åbne land. Det giver mange nye opgaver i forbindelse med natur- og miljøbeskyttelse. En af de helt store opgaver for fremtiden bliver at udmønte de statslige vandplaner som skal sikre vandkvaliteten i søer, vandløb og vådområder.



LÆSEVEJLEDNING

Det første element i den grønne plan er de "grønne byrum".

Et grønt byrum er et sted i et byområde. Et sted hvor man kan slå sig ned og samle tankerne, eller gøre noget aktivt som at spille bold, lege osv. Grønne byrum er: Parker, torve, pladser, gågader, stilleveje, grønne områder tilknyttet boligbebyggelse, idrætsanlæg, kirkegårde og grønne kulturmiljøer/kulturspor – f.eks. kirkeomgivelser, bondehaver, gadekær og allé-plantninger.

Det andet element i planen er de "grønne forbindelser".

En grøn forbindelse er en indholdsrig og sammenhængende forbindelse mellem byen og den omgivende natur. Knytter forbindelsen sig til et vandløb taler vi også om "blå forbindelser". Grønne og blå forbindelser er både for mennesker og for andre af naturens levende skabninger. Udfordringen består ofte i at sikre sammenhængen på tværs af menneskeskabte barrierer.

Det tredje element i planen er de "grønne kiler og det åbne land" som beskriver den omgivende natur.

Hvert af de tre elementer indeholder en vision samt en række målsætninger. Mange af disse er eksempler på forhold, hvor vi kan gøre det bedre. Indsatsområderne præsenterer en række spændende forslag. Forslag, der hver især eller i forening vil styrke Ballerups grønne og sunde image. De enkelte forslag er beskrevet kort.





DE GRØNNE BYRUM



GRØNNE BYRUM

Ballerup Kommunes grønne byrum giver borgeren mulighed for rekreative oplevelser nær arbejdspladsen, boligen og institutionen. De rekreative oplevelser kan være ophold, leg, natur, fysisk aktivitet og motion. Især børn og ældre vælger først og fremmest tilbud indenfor en kort afstand. Det betyder at de grønne byrum helst skal ligge tæt på boligen eller institutionen, og at adgangen og tilgængeligheden skal være nem og sikker.

De grønne byrum kan opfylde mange forskellige behov, og de kan hver især være meget forskellige i størrelse, form og udtryk. Dette giver variation i bybilledet som er med til at gøre færdsel og ophold i byområderne til en god oplevelse.

De grønne byrum bringer også naturen med dens ro og oplevelser ind i byen.

De grønne byrum er således betydningsfulde dele af byområdet på flere måder – som ramme for forskellige rekreative muligheder, men også som element i byens arkitektur og struktur på lige fod med huse og veje.





VISION FOR DE GRØNNE BYRUM

- Vi vil skabe varierede, oplevelsesrige og smukke grønne byrum for alle borgere

MÅLSÆTNINGER

- 1 Vi vil sikre nærhed til større grønne byrum med oplevelser, aktiviteter og mangfoldighed
- 2 Vi vil sikre udtrykket i de grønne byrum, dvs. lokal karakter, identitet og kulturarv samt mindre grønne byrum med mulighed for ophold, hvile og aktiviteter
- 3 Vi vil styrke flersidig anvendelse af de grønne byrum, så de kan være med til at realisere intentionerne i Visionens del om Grøn Puls - Sund Puls og Folkesundhedsprogrammet
- 4 Vi vil bevare og styrke byens grønne islæt, bl.a. ved at plante flere træer og gøre vand til en større del af bybilledet



1. MÅLSÆTNING

Vi vil sikre nærhed til større grønne byrum med oplevelser, aktiviteter og mangfoldighed

STATUS OG UDFORDRINGER

Grønne byrum skal have en vis størrelse for at kunne rumme oplevelser, aktiviteter og mangfoldighed. Det vil ofte være de offentlige parker som kan rumme et bredt udbud af rekreative muligheder. Men det drejer sig ikke kun om parker. Pladser og fodboldbaner rummer også muligheder for at kunne udvikles til "gode" grønne byrum.

Borgeren skal bo tæt ved et grønt område for at bruge det hyppigt. Knap 50% af borgerne i Region Hovedstaden bor under 500 m fra et grønt område. I Ballerup Kommune har langt de fleste borgere mindre end 500 m til et væsentligt grønt område – det kan være en park, et idrætsanlæg eller bynære naturarealer i det åbne land. Men i de ældre villakvarterer i Ballerup og Skovlunde er der langt til et væsentligt grønt område. F.eks. er boligområdet nord for Ballerup Boulevard i Skovlunde dårligt forsynet med byparker.

De kommunale parkanlæg spænder fra store parker med mange funktioner som Skovlunde Byark (med boldbaner, kælkebakke, hestefolde og store Rhododendronbede) til små lokale parkhaver som Lindehaven til stille ophold ved søen med springvandet. Nogen steder er det naturarealerne der i praksis fungerer som parker.

Idrætsanlæggene spænder fra omfattende anlæg med bl.a. eliteidrætsfunktioner til mindre lokale anlæg ved skoler og i bydelene – ofte integreret i parkområder og i boligbebyggelsernes friarealer. I erhvervsområder kan grønne friarealer give mulighed for motion i forbindelse med en arbejdsdag. Grønne omgivelser med gode rum og et godt lokalt miljø, gør det attraktivt at opholde sig der for både udøvere og tilskuere.



De tre nyere kirkegårde er store grønne anlæg med et højt plejeniveau men med hver deres udvalg af grønne elementer. Kirkegårdene er stedet hvor man kan opleve ro og stor variation i blomster og buske.



INDSATSOMRÅDER

- 1.1** Vi vil lave en detaljeret undersøgelse af forsyningen af grønne rum til borgerne (afstand, variation, barrierer mv.) i hver bydel.
- 1.2** I forbindelse med udvikling af Ballerup Bymidte, vil vi undersøge muligheden for en ny bypark ved Baltorpvej, som en del af et grønt strøg gennem bymidten .
- 1.3** Vi vil i samarbejde med brugerne styrke centrale idrætsarealer med slidstærke park-faciliteter, f.eks. ved rumdannende beplantninger eller borde og bænke, f.eks. Ballerup Idrætspark.
- 1.4** Vi vil øge muligheden for aktivitet i de større grønne byrum, (f.eks. boldbaner, aktivitets-parker, legepladser), og lægge op til den uorganiserede aktivitet (f.eks. leg med frisbee's, futsal, streetbasket mv.).
- 1.5** Vi vil skabe flere oplevelser i de store byparker, f.eks. gennem etablering af legepladser, blomsterbede mm.
- 1.6** Vi undersøger muligheder for at byens grønne rum kan understøtte de pædagogiske og sociale tiltag der skal fremme borgernes sundhed ("Sund Puls"), f.eks. gennem folkesundhedspladser, motionsruter.
- 1.7** Vi vil udvikle sammenhængende grønne byrum der kan forsyne bykvarterer, f.eks. det centrale Skovlunde.



Legehus i Østerhøj Syd

2. MÅLSÆTNING

Vi vil sikre udtrykket i de grønne byrum, dvs. lokal karakter, identitet og kulturarv samt mindre grønne byrum med mulighed for ophold, hvile og aktiviteter

STATUS OG UDFORDRINGER

En række små offentlige haveanlæg og mindre lokale pladser fungerer som oaser i byens pulserende liv, et sted hvor man let kan trække sig tilbage i fred og ro undervejs fra arbejde eller indkøb. Stederne er ofte i tilknytning til veje og stier, men tilpas afskærmede til netop at give den fredfyldte stemning.

Flere små grønne pletter i bydelene har potentialet til at kunne fungere på samme måde med en forholdsvis enkel indsats.

Gågader og stillegader tjener både til færdsel og ophold. Der er mange forskellige udtryk i de enkelte anlæg. Centrumgaden i Ballerup og Stationsvej i Måløv er egentlige handlegader. Strøget langs Vandkaskaden i Hedeparken/ Magleparken tjener både til ophold og som forbindelse mellem centerbebyggelse, skole og kirke i nord og park og naturområder i syd. Stilleveje og lege-/ opholdsveje har nogle steder et meget urbant præg (Egebjerggård, Sømoseparken) Andre steder har de mere "landsbykarakter" (Marklodden, Byager).

Middelalderkirkernes omgivelser, museumshaven ved Pederstrupgård, gadekærene i Pederstrup, Skovlunde og Harrestrup, landsbymiljøerne i Skovlunde og Måløv er alle eksempler på steder hvor den lokale kulturhistorie formidles samtidig med at de byder på gode muligheder for ophold.



Erhvervsområdernes randplantninger f.eks. mellem Telegrafvej og Pederstrup tjener til at adskille det gamle landsbymiljø fra det nyindustrielle rum, hvor det er de rette linier der hersker.

Kulturspor som alléen i Pederstrup og blomsterne i museumshaven er med til at skabe lokal identitet.

INDSATSOMRÅDER

- 2.1 Vi styrker små haveanlæg med rumdannende og karaktergivende beplantninger f.eks. krogunden i Måløvaksen.
- 2.2 Vi omdanner små, kedelige plæner til attraktive og spændende smårum f.eks Rådhusstien ved parkvej / dialogbænken.
- 2.3 Gågader og stilleveje skal gøres attraktive, f.eks. ved at regnvand integreres som et levende element i bybilledet.
- 2.4 Vi arbejder med at synliggøre landsbymiljøet f.eks. i Ågerup, Sørup, Pederstrup og Harrestrup.
- 2.5 Vi arbejder med frodighed og blomster i byen, f.eks. Centrumgaden, pergolahaven i Skovlunde bypark



Museumshaven i Pederstrup



Blomster i Centrumgaden i Ballerup



3. MÅLSÆTNING

Vi vil ud fra en helhedsvurdering styrke flersidig anvendelse af de grønne byrum

STATUS OG UDFORDRINGER

Folkeskolernes udearealer er forskellige, men alle danner vigtige rammer for børn og unges fysiske udfoldelser – både i og udenfor skoletiden. Egebjergskolen er et eksempel på et anlæg der i høj grad åbner sig mod det omgivende bymiljø. Måløv Skoles friareal er et anlæg med afgrænsede større og mindre rum. Fælles for skoler og daginstitutioner er at legepladserne er offentligt tilgængelige udenfor åbningstiderne og derfor bidrager væsentligt til legemulighederne i bydelene.



Byggelegepladsen Midgård

Ballerup Kommune er kendetegnet ved store almennyttige boligbebyggelser med mange friarealer. Nogle steder byder på et varieret park- og naturindhold – andre kendetegnes i højere grad af golde plænearealer med få aktivitetstilbud og oplevelsesmuligheder. Vænge projektet er et eksempel på et inspirerende samarbejde mellem flere boligselskaber og Ballerup Kommune. Vi håber på et inspirerende samarbejde med andre boligselskaber. Vi mener f.eks. at der er plads til en mere synlig og spændende brug af regnvand i bybilledet f.eks. vandhuller og småvandløb. Eller til en åbning mod de omliggende bebyggelser og kommunale arealer.



Hedeparkens bypark

Erhvervsområder i Ballerup Kommune rummer i større eller mindre omfang grønne områder. I de ældre områder - med overvejende fremstillingsvirksomhed - har randplantninger og allétræer ofte en afgrænsende funktion (Mileparken, Industriparken). Andre steder er de grønne rammer under pres eller ikke til stede (Energivej, Tempovej). Nyere erhvervsområder f.eks. Lautrupparken fremstår derimod som et åbent parklandskab.



INDSATSOMRÅDER

- 3.1** Ved skoler og institutioner vil vi udvikle oplevelsesrige friarealer, der styrker flersidig anvendelse og plante hjemmehørende arter, der kan virke både biologisk, men også pædagogisk.
- 3.2** Vi skal i dialog og samarbejde med grundejerforeninger og boligselskaber om flersidig anvendelse af udearealerne f.eks. ved Hede-Magleparken og boligområdet omkring Baltorpsvej.
- 3.3** Vi vil inspirere til at åbne de grønne plæner ved boligkarréer og udvikle deres anvendelighed.
- 3.4** Vi vil inspirere boligselskaberne til at inddrage parkeringsarealerne i en grøn/blå sammenhæng f.eks. i Ring- og Lilletoften.
- 3.5** I de gamle erhvervsområder vil vi undersøge muligheden for at arbejde med samlede beplantningsplaner på tværs af de enkelte ejendomsskel. Vi indbyder til samarbejder herom.



Hvordan skaber vi flere oplevelser



4. MÅLSÆTNING

Vi vil bevare og styrke byens grønne islæt, bl.a. ved at plante flere træer og gøre vand til en større del af bybilledet

STATUS OG UDFORDRINGER

Vi har i Ballerup Kommune tradition for at plante mange træer og buske i byen, f.eks. store randbeplantninger ved erhvervsområder. Der plantes med mange forskellige træer og buske. Der er ofte lagt vægt på frugt- og bærgivende planter, flotte høstfarver eller rig blomstring. Dette giver oplevelser året rundt. Dermed sikres også et rigt insekt- og fugleliv.

Med klimaændringerne skal vi vænne os til hyppigere og større regnskyl. Traditionelt leder vi vandet bort i ledninger under byen. Med øget nedbør i perioder skal vi i højere grad lade vand indgå som nye oplevelser i bybilledet. Regnvand fra hustage og parkeringspladser mm. skal i højere grad indgå i by- og parkanlæg.



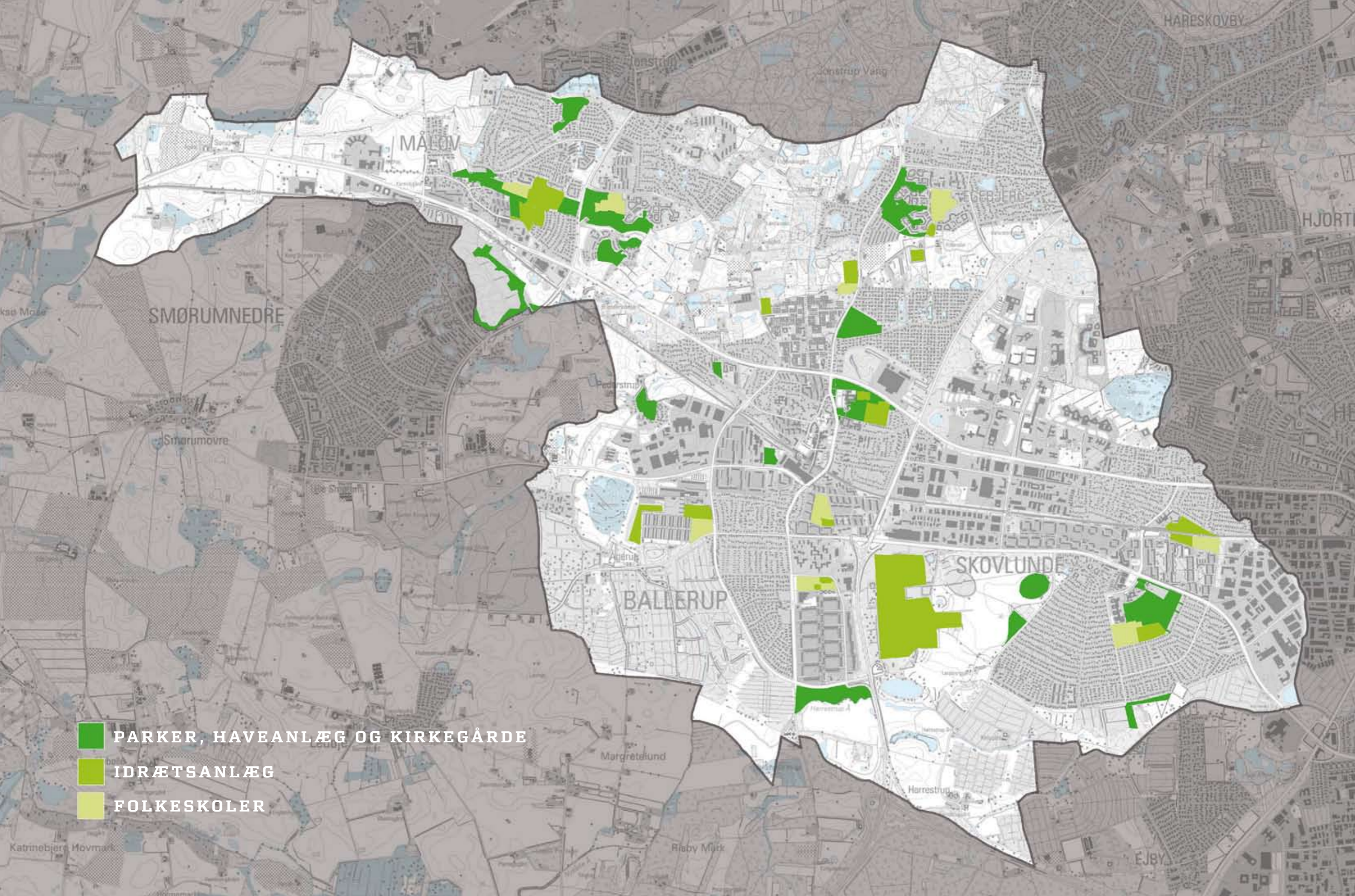
Østerhøj

INDSATSOMRÅDER

- 4.1 Vi vil sikre at plantevalg og variation indtænkes i alt nybyggeri og renovering af ældre ejendomme f.eks. skoler for at sikre mangfoldighed, klimatilpasning og biodiversitet = hjemmehørende/klimatilpassede arter.
- 4.2 Vi vil sikre vand en mere fremtrædende plads i bybilledet. På linie med kunsten skal vand og dets kredsløb fremover indtænkes i alt nybyggeri og renovering af ældre ejendomme.
- 4.3 Overfladevand fra store parkeringsarealer ved boligbebyggelser og erhvervsområder kan bruges til anlæg af lokale vådområder.
- 4.4 Vand fra tage kan tilbageholdes på taget i form af anlæg af "grønne tage".
- 4.5 Vi vil plante flere træer og buske ved institutioner, i bolig- og erhvervsområder samt langs veje og på byens pladser.







-  PARKER, HAVEANLÆG OG KIRKEGÅRDE
-  IDRÆTSANLÆG
-  FOLKESKOLER





GRØNNE FORBINDELSER



GRØNNE FORBINDELSER

Byerne i Danmark er forbundet på mangfoldige måder med jernbaner, veje, ledningsnet osv. Det er en nødvendighed for at hver enkelt by kan fungere. En by uden forbindelse med sin omverden ville ikke have mange chancer for at overleve. Naturen har et tilsvarende behov for sammenhæng. De enkelte grønne byrum, landskabets bestanddele og de grønne kiler skal hænge sammen, hvis de skal kunne udgøre et frugtbart grundlag for et mangfoldigt plante- og dyreliv.

Når det gælder menneskers forhold til naturen er gode forbindelser også afgørende. Der skal være vandrings- og spredningsveje på kryds og tværs i kommunen. Forbindelser der skaber lyst til at bevæge sig lidt væk fra det dagligt kendte område.

En grøn forbindelse kan være et bredt og vidtstrakt stykke natur der snor sig ud mod horisonten. Det kan også være en række boldbaner, et plantebælte, en cykelsti eller blot en lille, ydmyg, trampet sti langs et vandløb. Det kan være en tunnel under en vej der giver frøerne mulighed for at bevæge sig. Det kan være mange forskellige ting med det til fælles at der skabes forbindelser og sammenhæng.

Er der vand med i en forbindelse kalder vi den for en blå forbindelse. Det er blot en grøn forbindelse der inkluderer vand i en eller anden form.



VISION

- Vi vil skabe gode sammenhængende grønne forbindelser mellem by og landskab

MÅLSÆTNINGER

1. Vi vil skabe nye og styrke eksisterende grønne og blå forløb mellem byen og det åbne land så mennesker, dyr og planter kan vandre/spredes helt ind i byrummet såvel som ud i det åbne land
2. Vi vil arbejde med det grønne udtryk langs store og mindre veje og stier
3. Vi "lukker huller" i de grønne forbindelser og skaber sammenhæng mellem afbrudte strækninger
4. Vi vil fastholde og styrke borgernes lette adgang til naturen gennem et rigt forgrenet stinet. Men ikke alle stier er farbare året rundt, fordi de er simple trampe- eller grusstier i naturen



1. MÅLSÆTNING

Vi vil skabe nye og styrke eksisterende grønne og blå forløb mellem byen og det åbne land så mennesker, dyr og planter kan vandre/spredes helt ind i byrummet såvel som ud i det åbne land

STATUS OG UDFORDRINGER

Gennem Måløv by - langs med åen mellem Måløv Naturpark og Hjortespringkilen - er der en smuk grøn forbindelse. Forbindelsen giver mulighed for at mennesker kan færdes, samt at dyr og planter kan spredes i det grønne og blå forløb.

Andre steder i de ældre byområder er der grønne forbindelser i mindre omfang, f.eks. den regionale cykelrute tværs gennem Lundegårdens bebyggelse. Gl. Skovlunde har til en vis grad en grøn forbindelse mellem byparken og de nordlige dele af Harrestrup Ådal.

I de nye byområder (Egebjerg, Østerhøj og Søndergård) er der arbejdet meget bevidst med grønne strøg, åbne vandflader og stiforløb samt god adgang til den omliggende natur. Grønne områder i Lautrupparken skaber forbindelser mellem forskellige erhvervsjendomme.

Også i forbindelse med industriområderne er der flere grønne forbindelser f.eks. stierne i Lautrupområdet eller langs Lundebjerggårdsvej.

Flere steder i kommunen er der muligheder for at frilægge vandløb, der tidligere er blevet gemt ad vejen i underjordiske rør. Nye blå forbindelser i form af vandløb eller kanaler skaber både biologisk mangfoldighed og spændende områder - som kan gøres tilgængelige med stier.

En samlet vurdering viser dog at der fortsat mangler en række grønne/blå forbindelser.



INDSATSOMRÅDER

- 1.1** Vi vil etablere en mere synlig grøn forbindelse mellem det centrale Ballerup og Harrestrup Ådal.
- 1.2** Vi vil undersøge, hvordan Hold-an Vej kan omdannes til en grøn og gerne blå forbindelse, der samtidig højner trafikikkerheden på vejstrækningen.
- 1.3** Vi vil undersøge muligheden for at etablere stiforløb eller oplevelsesruter gennem private boligselskabers friarealer, f.eks. Magleparken og Lundebjerggårdsvej.
- 1.4** Vi vil undersøge muligheden for at etablere grønne forbindelser mellem erhvervsejendomme, f.eks. levende hegn eller regnvandsbassiner.
- 1.5** Vi vil udvikle og slidsikre den mest bynære natur. Et eksempel kunne være faste stier i Damgårdsparken.
- 1.6** Det rørlagte vandløb mellem Skovledmosen og Jonstrupvang genåbnes og slynges over de hesteafgræssede marker nord for rideskolen.
- 1.7** Vi vil etablere en sammenhængende grøn/blå forbindelse på kommunegrænsen mellem Skovlunde og Herlev. Forbindelsen skal omfatte såvel industri- som boligområder.
- 1.8** Indhegnede arealer ved Københavns Energis boringer efter drikkevand, f.eks. langs Råmose Å, skal indpasses i kommunens grønne forbindelser efter fælles planlægning med Københavns Energi.



Slyngning af Måløv Å ved Jonstrup



2. MÅLSÆTNING

Vi vil arbejde med det grønne udtryk langs store og mindre veje og stier

STATUS OG UDFORDRINGER

Ballerup Kommune opleves af mange fra veje og stier. Vejtræer og vejbeplantning er væsentlige arkitektoniske elementer, der kan bruges til at styrke bybilledet og skabe en spændende oplevelse for alle som færdes langs veje og stier. For eksempel er ege- og kastanjetræerne langs Ballerup Boulevard med til at understrege at man færdes ad en boulevard, selvom genplantning og vedligeholdelse af vejens grønne udtryk ikke helt lever op til intentionerne. Længere stiforløb kan på samme måde markeres i landskabet med træer (f.eks. højagerstien).

Gennem målrettet lokalplanlægning har Ballerup Kommune sikret overordnede grønne rammer i villakvarterer. Det kan være ved sikring af grønne fællesarealer eller ved at fastholde hække i stedet for diverse forskellige plankeværk mm.

Ved målrettet planlægning kan parkeringsarealerne til store arbejdspladser ligeledes skjules eller gøres mere interessante ved at inddrage arkitektoniske grønne elementer.

Støjkortlægningen af Ballerup Kommune, og ønsket om at afskærme støjbelastede veje fra de omkringliggende områder, afdækker imidlertid en potentiel konflikt med denne målsætning. I det videre arbejde med at begrænse trafikstøj skal denne målsætning derfor inddrages.



Magleparken ved Hedegårdscentret

INDSATSOMRÅDER

- 2.1** Vi vil udarbejde en handlingsplan for pleje, fældning og plantning af bytræer, der også kan inspirere private grundejere til omtanke før fældning.
- 2.2** Vi vil udarbejde en handleplan for konkrete vejforløb, så bybilledet styrkes og gøres mere spændende eller uheldigt placerede bygningsanlæg skjules, f.eks. dele af Frederikssundsvej.
- 2.3** Vi vil opfordre boligselskaber og virksomheder til at etablere en varieret beplantning der kan medvirke til at udvikle områdernes biologiske mangfoldighed til gavn for både natur og mennesker.
- 2.4** Vi vil inspirere til at gøre store parkeringsanlæg mere interessante, f.eks. ved at skabe ændret afvanding eller plante flere træer.



Parkeringsanlæg har meget forskellige udtryk i kommunen



3. MÅLSÆTNING

Vi "lukker huller" i de grønne forbindelser og skaber sammenhæng mellem afbrudte strækninger.

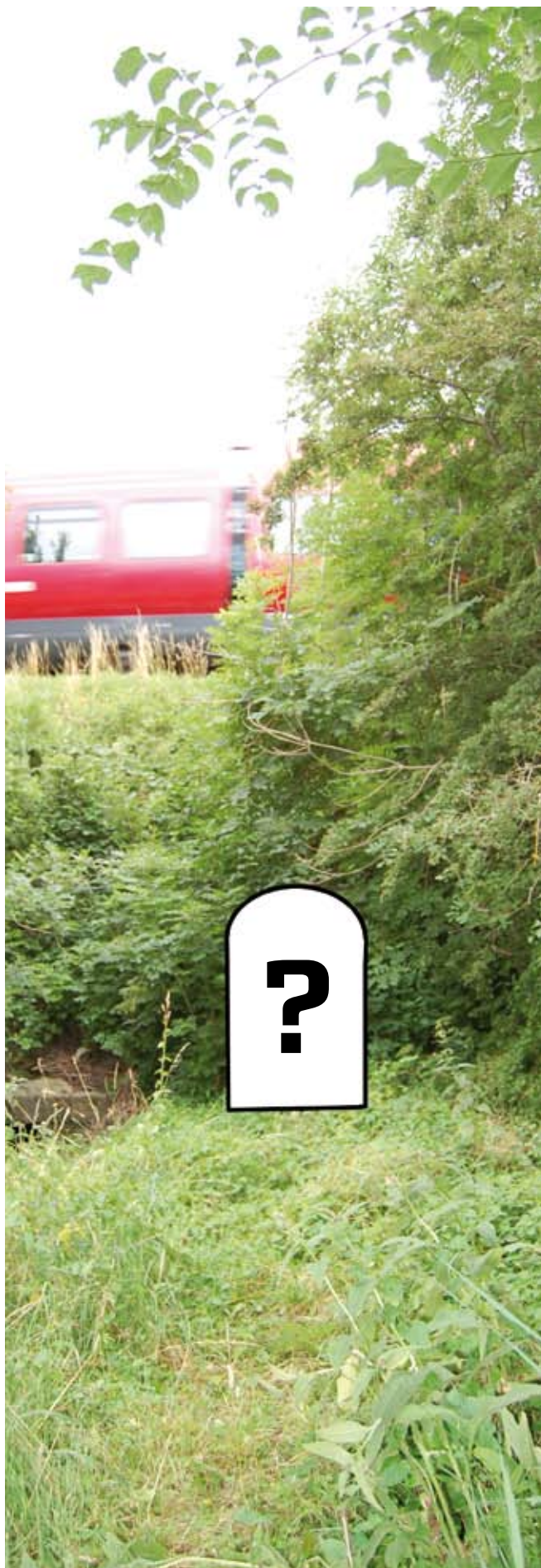
STATUS OG UDFORDRINGER

Kommunen har mange stier mellem det åbne land og byerne, men alt for ofte ender disse brat eller der er for mange usammenhængende forløb. Det er en smuk tur at drage fra Hjortespringkilen mod Ballerup ad Lundegårdsstien, men ved Nygårdsvej er det slut. Det sidste stykke til byens centrum mangler.

Flere grønne forbindelser fra byen og ud i de åbne landskaber stopper ved kolonihaverne. Haverne er placeret i det åbne land, men er mange steder "groet til" og har lukket sig om sig selv. Kolonihaverne opfattes ikke længere som en del af de rekreative områder med adgang for offentligheden – således som det er fastlagt i Regionplanen.

På den nordlige del af golfbanen i Hjortespringkilen er en sammenhængende regional sti næsten forsvundet. Her kan kommunen i fællesskab med golfbanen måske finde en løsning så der igen bliver muligt at færdes via den regionale sti.

Mellem Lautrupgårdområdet og Harrestrup Ådal mangler den grønne forbindelse helt.



INDSATSOMRÅDER

- 3.1** Vi vil fortsætte den sydlige del af Lundegårdsstien frem til Centrumgaden og stationen gennem et projekt der inddrager alle grundejere i en løsning.
- 3.2** Vi vil åbne en grøn forbindelse mellem Lautrupgårdområdet og Harrestrup Ådal gennem et samarbejde mellem virksomheder og boligselskaber i området.
- 3.3** Vi vil åbne Skovlunde Bypark for de omliggende byområder gennem etablering af bedre grønne og blå stiforløb/forbindelser mod Harrestrup Å, mod de grønne arealer i Skovlunde nord samt mod det nordlige Harrestrup Ådal via Gl. Skovlunde.
- 3.4** Vi vil skabe en grøn forbindelse mellem Ballerup Bymidte og Idrætsbyen.
- 3.5** Vi vil udbygge en grøn forbindelse fra Jonstrupvang/Egebjergene, gennem Egebjerg, over Hjortespringkilen og via Digterparken til de grønne strøg i Lautrupområdet.
- 3.6** Vi skal i samarbejde med kolonihavebestyrelserne åbne haveområderne for at sikre offentlig adgang og skabe bedre integration med den omkringliggende natur.
- 3.7** I Søndergårdsområdet skal de allerede etablerede grønne byrum og forbindelser knyttes sammen med de åbne natur- og landbrugsområder mod både øst og vest.
- 3.8** Vi vil aktivt arbejde med skabelsen af blå og grønne forbindelser fra Møllemosen og Måløv Naturpark, langs Jonstrup Å, frem mod de snart åbne landskabsstrøg på flyvestationens område.
- 3.9** Vi vil aktivt søge indflydelse på konkretiseringen af de grønne kilers forlængelse og skabelse af en ny grøn ring i Sørupområdet, således at de grønne og blå forbindelseslinier er etablerede før den fortsatte byudvikling i området.



Kolonihaver giver mange mennesker et fristed



4. MÅLSÆTNING

Vi vil fastholde og styrke borgernes lette adgang til naturen gennem et rigt forgrenet stinet. Men ikke alle stier er farbare året rundt, fordi de er simple trampe- eller grusstier i naturen

STATUS OG UDFORDRINGER

Kommunens stinet er stort og vidt forgrenet. Stierne bruges til mange forskellige formål.

De regionale stier skal føre os fra A til B på en god, sikker og hurtig måde. Disse stier er oftest befæstede. I det åbne land som grusstier. I byen som asfaltstier. Disse stier er farbare året rundt. Der kan være belysning og snerydning. Stierne er farbare både for cyklister, motionister, gående og borgere i kørestol.

Kommunale stier udgøres ofte af kortere forløb f.eks. mellem Skovlunde og Idrætsbyen. Disse stier har en lokal anvendelse og er som hovedregel befæstede. Det tilstræbes at disse forbindelser er farbare året rundt i normalt fodtøj - for de fleste.

Så findes der lokale stier, f. eks. rundt om Møllemosen. Forbindelser der ofte kun består af jordtrampede stier, der enkelte steder kan have en smal grusbefæstelse. Disse naturstier er ikke altid farbare for alle. Afhængig af årstiden kan en robust vandresko eller gummistøvler være et nødvendigt fodtøj.

Endelig har vi overalt et mylder af trådte jordstier, der er skudt op som genveje i naturen. Eller som lejlighedsvis passagemulighed frem til et godt fiskested ved en søbred eller som adgangsvej til et godt brombærkrat.

En samlet vurdering viser at borgernes forventning til farbarheden af en sti ikke altid harmonerer med stiens faktiske anvendelse og vedligeholdelsesstatus.



INDSATSOMRÅDER

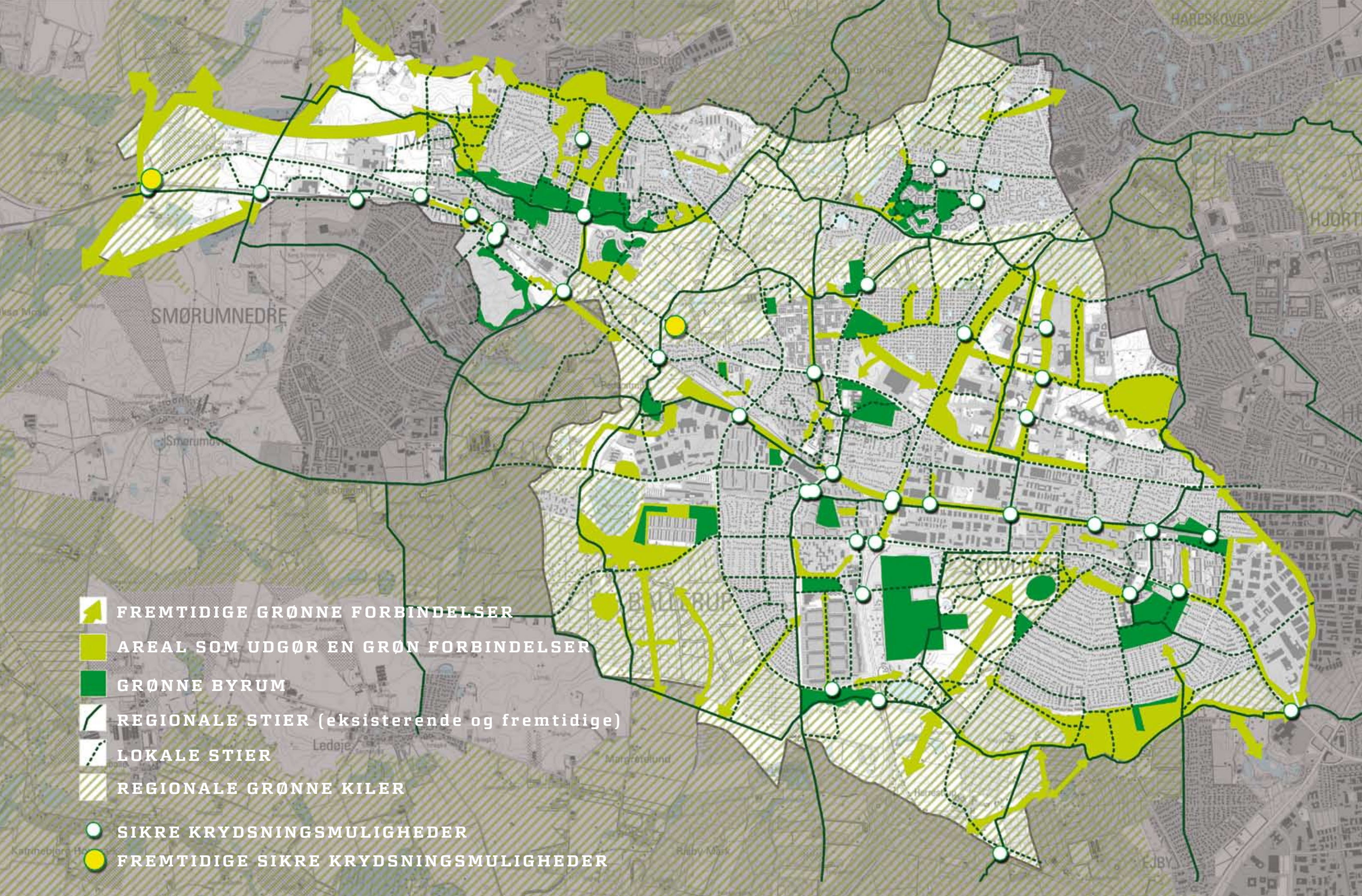
- 4.1 Vi vil foretage en afvejning mellem stiens benyttelse og naturens behov for beskyttelse i forbindelse med anlæg, belysning og drift.
- 4.2 Vi vil gennem skiltning og information tydeliggøre hvilke forventninger/krav den enkelte bruger kan have til forbindelsernes anvendelse, f.eks. belysning og farbarhed året rundt og opdeling i gang- og cykelsti.
- 4.3 Vi vil løbende vurdere om forbindelsens fysiske form svarer til den aktuelle anvendelse.
- 4.5 Vi vil systematisk via luftfotos og borgerhenvendelser følge behovet for at ændre status for lokale stier og spor.
- 4.6 Opklassificeres en forbindelse herved, vil beskyttelseshensynet i naturområderne kunne betynde en flytning af stien, eller en væsentlig afskærmning af eventuel belysning.



Der er mange muligheder for at komme ud i naturen





- 
- FREMTIDIGE GRØNNE FORBINDELSER**
- AREAL SOM UDGØR EN GRØN FORBINDELSER**
- GRØNNE BYRUM**
- REGIONALE STIER (eksisterende og fremtidige)**
- LOKALE STIER**
- REGIONALE GRØNNE KILER**
- SIKRE KRYDSNINGSMULIGHEDER**
- FREMTIDIGE SIKRE KRYDSNINGSMULIGHEDER**

GRØNNE KILER OG DET ÅBNE LAND



GRØNNE KILER OG DET ÅBNE LAND

Ballerup Kommune er en integreret del af Hovedstadsregionen og ligger i den byfinger der rækker til Frederikssund. Uden for bydelene ligger det åbne land, primært som kiler mellem bydelene. Nord for Ballerup by ligger Hjortespringkilen. Syd for Ballerup og Skovlunde by ligger Vestskovkilen. Disse grønne kiler er gennem planlægning udpeget som regionale friluftsområder, dvs. områder hvor natur, landbrug og rekreativ anvendelse har fortrinsret.

Det åbne land omfatter vigtige biologiske kerneområder som Jonstrupvang og Vestskoven. Kerneområderne kan rumme store bestande af dyr og planter. I det åbne land findes desuden landbrugsarealer, småskove, moser, søer og vandhuller, hvor dyr og planter også lever. Kommunens bynære beliggenhed betyder imidlertid at naturen er forarmet og mangfoldigheden lav.

Ballerup Kommune har gennem en bevidst opkøbspolitik sikret arealer i det åbne land. Dermed er det blevet muligt at dyrke de fleste landbrugsarealer i kommunen økologisk. Dette indebærer at der skabes flere levesteder for dyr og planter. Arealerne er også blevet opkøbt for at skabe friarealer til borgerne, og mange af markerne er derfor åbne for færdsel for borgerne.

Det åbne land har stor rekreativ betydning. Det er både udflugtsmål for storbyens borgere og nærrekreativt areal for de borgere der bor tæt på. Det åbne land rummer desuden markante rekreative anlæg af regional betydning f.eks. rideskole, golfbane og kolonihaver.



VISION

- Vi vil skabe mangfoldige natur- og landskabsoplevelser i det åbne land og de grønne kiler

MÅLSÆTNINGER

1. Det åbne land i Ballerup Kommune er bynært og derfor vil vi fortsat skabe rig mulighed for rekreativ anvendelse (benyttelse). Vi vil afstemme benyttelse med behovet for beskyttelse af naturen
2. Vi vil reducere udledning af næringsstoffer og miljøfremmede stoffer, bl.a. ved fortsat at sikre økologisk drift af kommunale landbrugsarealer, ikke anvende pesticider på kommunale arealer (herunder ved bekæmpelse af bjørneklo) og opfordre borgere og virksomheder til at gøre det samme
3. Vi vil fastholde udstrækningen og øge kvaliteten af naturen, så vi inden 2010 har stoppet tabet af biologisk mangfoldighed. Vi vil frem mod 2015 have øget antallet af prioriterede hjemmehørende dyre- og plantearter, bl.a. ved at genskabe eller skabe flere vådområder. Tabet af biologisk mangfoldighed skal bl.a. stoppes ved bekæmpelse af kæmpe bjørneklo
4. Uvedkommende bebyggelse og anvendelse skal over tid ophøre og fjernes. Vi vil sikre en markant forskel på by og land, samt at kommunens store landskabs- og naturværdier kan opleves af borgere, ansatte og studerende
5. Mange dyr dræbes i trafikken eller forhindres i at komme hen til egnede levesteder pga. veje og jernbaners barriereeffekt. Disse barrierer vil vi reducere



1. MÅLSÆTNING

Det åbne land i Ballerup er bynært, og derfor vil vi fortsat skabe rig mulighed for rekreativ anvendelse (benyttelse). Vi vil afstemme benyttelse med behovet for beskyttelse af naturen

STATUS OG UDFORDRINGER

Ballerup Kommune har i mange år arbejdet for en bred rekreativ anvendelse af det åbne land. Der er lavet fiskebroer, naturstier, golfbane, motionsruter, hundelufteområder, rideskole, P-pladser, kælkebakker, småskove, skiløjper, dyrefolde, steder med borde og bænke mv. Der er gode muligheder for at færdes frit på de offentlige arealer. Tilsammen giver dette mulighed for en meget bred vifte af aktiviteter: Fra de pladskrævende og intensive til de næsten lydløse på naturens præmisser. Hermed lever vi op til vores regionale forpligtelser.

Gennem naturformidling kan nogle konflikter mellem brugerne og naturen undgås, idet formidling øger forståelsen af naturen. Derfor er der nogle steder opsat informationstavler eller skilte.

Nogle af de rekreative aktiviteter ligger uhenigtsmæssigt i forhold til by- og naturområderne. Da Ballerup Kommune ejer store arealer i det åbne land er der mulighed for at ændre placeringen af uheldigt placerede aktiviteter. Der kan også udlægges arealer til nye aktiviteter, der hvor naturen kan tåle det.



Træklatring



Langrend på Kildesvinget

INDSATSOMRÅDER

- 1.1** Vi vil skelne mellem den del af det åbne land der ligger tæt på byområder og de dele som har karakter af naturområder. Intensive rekreative aktiviteter skal være placeret tæt på byområderne og de mere ekstensive aktiviteter i naturområderne (zonering).
- 1.2** Vi vil sikre at et nyt fritidslandskab i Harrestrup Ådal, herunder et golfanlæg, planlægges og drives under hensyntagen til de rekreative, landskabelige, kulturhistoriske og miljømæssige interesser i og omkring området.
- 1.3** Vi vil etablere natur- og miljøbaser med overnatningsmuligheder og bålpladser f.eks. i Hjortespringkilen ved Jonstrupvang.
- 1.4** Vi vil undersøge om hundetræning og udlån af arealer hertil kan placeres bynært.
- 1.5** Vi vil sikre at udlån af kommunale småarealer til private eller erhverv ikke tilsidesætter natur eller landskabelige hensyn, f.eks. til gartneri eller heste.
- 1.6** Vi vil fortsat arbejde med formidling og igangsætte nye tiltag, f.eks. opsætte informationstavler i Råmosen jf. Plejeplanen. Vi vil også revidere gamle informationstavler f.eks. i Sømosen.



Nyttehaver, golf og fiskesøer er nogle af mulighederne i ballerup Kommune



2. MÅLSÆTNING

Vi vil reducere udledning af næringsstoffer og miljøfremmede stoffer, bl.a. ved fortsat at sikre økologisk drift kommunale landbrugsarealer, ikke anvende pesticider på kommunale arealer (herunder ved bekæmpelse af bjørneklo) og opfordre borgere og virksomheder til at gøre det samme

STATUS OG UDFORDRINGER

En stor del af kommunens vandhuller, søer og vandløb er belastet af næringsstoffer, hvilket medfører en forringet vandkvalitet og biologisk mangfoldighed. Områderne er gennem tiden blevet påvirkede, og bliver det fortsat nogle steder, af spildevandsudledning og gødning fra omkringliggende landbrug, fodboldbaner, haver mv. Gennem økologisk dyrkning af Ballerup Kommunes landbrugsarealer er vi med til at nedsætte udvaskningen af næringsstoffer til omgivelserne. En stor del af vandet i områderne kommer fra regnvand fra hustage, parkeringspladser o.lign. Konsekvensen er en forarmning af naturen gennem de tilførte miljøfremmede stoffer, som er i vandet og langsomt forurener for i sidste ende at ødelægge naturområderne. Dette skal der gøres noget ved, for at kommunen kan leve op til de forpligtelser vi er blevet pålagt med vedtagelsen af Miljømålsloven.

Alle Ballerup Kommunes arealer dyrkes uden brug af pesticider og kæmpe bjørneklo bekæmpes ligeledes uden brug af pesticider. Derved er vi med til at sikre vores drikkevandsinteresser, realisere vores Bæredygtighedsstrategi og de fælles Dogme-2000 mål. Mange private bruger desværre stadigvæk plantebeskyttelsesmidler i haver og på industrigrunde.



Regnvand fører mange partikler til vandløb fra tage, fortov og veje.

INDSATSOMRÅDER

- 2.1** Vi vil udarbejde en ny spildevandsplan, som fører til mindre udledning af spildevand.
- 2.2** Vi vil fortsat dyrke kommunale landbrugsarealer økologisk.
- 2.3** Vi vil bruge erfaringerne fra Søndergård, med deklaration om forbud mod brug af pesticider, ved fremtidige udstykninger. Borgere og virksomheder i resten af kommunen skal opfordres til at stoppe brug af pesticider.
- 2.4** Vi vil indlede en proces for at alle sommerhuse og kolonihaver bliver kloakeret. I kolonihaveområderne skal det ske på en måde så det sociale sigte med haverne bevares.
- 2.5** Vi vil reducere spildevandsoverløb gennem etablering af fornødne bassinledninger mv., f.eks. Ballerup Skovlunde Skelgrøft.
- 2.6** Vi vil undersøge muligheden for at store regnvandsbassiner bliver oprenset mindst hvert 10. år, for at sikre at forurening ikke videreføres i vandløbssystemet, f.eks. Svanesøen, Stadionbassinet og Skovledmosen.
- 2.7** Vi vil undersøge alternative måder at håndtere tagvand på i nye afløbsprojekter, f.eks. nedsivning, lokal rensning, grønne tage mm.



3. MÅLSÆTNING

Vi vil fastholde udstrækningen og øge kvaliteten af naturen, så vi inden 2010 har stoppet tabet af biologisk mangfoldighed og vi vil frem mod 2015 have øget antallet af prioriterede dyre- og planterarter. Tabet af biologisk mangfoldighed skal bl.a. stoppes ved bekæmpelse af kæmpe bjørneklo.

STATUS OG UDFORDRINGER

Der findes rigtig mange små vådområder og vandhuller i Ballerup Kommune. Desuden findes to store fredede moseområder, samt nogle enkelte enge og overdrev. I nogle af vådområderne findes værdifulde og højt beskyttede padder: Stor vandsalamander, spidssnudet frø og grøn frø. Men mange af områderne er desværre af meget ringe kvalitet, og indeholder kun få karakteristiske plante- og dyrearter.

Den altovervejende årsag til naturens tilstand i Ballerup Kommune er byens nærhed. Det betyder at naturområderne har for lidt plads. Områderne er igennem mange år blevet belastet med næringsstoffer, drænet og opdyrket. For enge og overdrev betyder det, at de sjældne blomsterplanter og urter er forsvundet, i stedet har planter som kan tåle denne påvirkning fået overtaget. I vådområderne betyder for mange næringsstoffer at de vokser hurtigt til med krat, og trådalger gør vandet grønt og uklart.

En anden stor trussel mod den biologiske mangfoldighed er spredningen af invasive arter, bl.a., kæmpe bjørneklo, som i kommunen har spredt sig meget på bekostning af den naturlige flora.

Vi skal pleje beskyttede kommunale naturområder, genplante med hjemmehørende arter og stoppe tabet af biologisk mangfoldighed. Det følger både af naturbeskyttelsesloven, de fælles Dogme-2000 mål og Bæredygtighedsstrategien.



Kødfarvet gøgeurt skal fortsat være at finde i Ballerup Kommune



Naturgenopretning af paddesøen i Måløv Naturpark

INDSATSOMRÅDER

- 3.1** Vi vil udpege arealer til potentielle vådområder, vandhuller og lavbundsarealer, f.eks. nyt vådområde i Harrestrup Ådal på 2-3 ha, eller vådområde ved Engagerrenden.
- 3.2** Vi vil etablere nye vandhuller og genoprette fugtige lavtliggende arealer, f.eks. i Hjortespringkilen til gavn for stor vandsalamander.
- 3.3** Vi vil udpege arealer til potentielle naturområder, hvor aktiv pleje af arealet kan øge naturindholdet, f.eks. stejle bakker ved Kildesvinget med overdrevspotentiale.
- 3.4** Vi vil pleje vores skove samt kulturhistoriske spor med henblik på at skabe et varieret plante- og dyreliv, der tager hensyn til den lokale flore og fauna, f.eks. rydning af monokulturer af nåletræ og pleje af diger og læhegn i Hjortespringkilen.
- 3.5** Vi udpeger kommunens mest værdifulde naturområder (dvs. lokale naturperler og fredede områder), disse vil vi prioritere gennem administration og pleje så naturindholdet øges (græsning og fjernelse af næringsstoffer). Eksempler er Råmosen, Sømosen, Møllemosen, vådområderne i Harrestrup Ådal samt overdrevet ved Kildesvinget.
- 3.6** Vi vil lave en indsatsplan for bekæmpelse af kæmpe bjørneklo, med mål om at bekæmpe alle forekomster af kæmpe bjørneklo uden brug af pesticider, således at der ikke længere forekommer frøspredning (ingen blomstrende bjørneklo) i kommunen. Vi vil også sætte ind overfor øvrige invasive arter.



Paddesøen nord for Måløv



4. MÅLSÆTNING

Uvedkommende bebyggelse og anvendelse skal over tid ophøre og fjernes. Vi vil sikre en markant forskel på by og land, samt at kommunens store landskabs- og naturværdier kan opleves af borgere, virksomheder og studerende

STATUS OG UDFORDRINGER

Det åbne land og de større landskabelige sammenhænge er ikke lige tydelige i alle dele af kommunen. Nogle steder opleves den markante overgang mellem land og by, f.eks. langs Frederikssundsvej når turen går fra Ballerup til Måløv, hvor landskabet skifter fra et lukket bymiljø til åbne græsmarker med græssende dyr. Men andre steder er det svært at se hvor det åbne land begynder og byen slutter.

Bydannelse og især spredt bebyggelse i bydelenes periferi er med til at skjule grænsen mellem by og land. Det slører også det forhold at kommunen har betydelige naturområder og attraktive grønne arealer. Hist og her ligger der desuden erhverv eller bygninger som ikke hører hjemme i det åbne land.



Mellem Måløv og Ballerup ligger "Måløvkilen"

INDSATSOMRÅDER

- 4.1** Vi giver som hovedregel ikke tilladelse til nye boliger eller etablering af erhverv udover landbrug og gartneri i kilerne. Sommerhuse og kolonihaver skal ikke omdannes til helårs boliger. Boliger og erhverv som ikke hører hjemme i de grønne kiler skal afvikles i det omfang det kan lade sig gøre.
- 4.2** Vi opkøber arealer i de grønne kiler, f.eks. ved Mergeltoften i den smalleste del af Hjortespringkilen.
- 4.3** Vi vil skabe udsigtspunkter og udsyn over kilerne. Dette vil give indtryk af naturværdierne og at der er forskel på by og land, f.eks. ved at fælde træer og skabe udsyn til kilen ved Frederiksundsvej og Skovvej.
- 4.4** I de bynære dele af kilerne vil vi, efter nærmere detaljerede beplantningsplaner, skabe en bevoksning der slører særligt fremtrædende bygningsanlæg f.eks. langs Lundegårdens nordskel.
- 4.5** Vi vil kortlægge bestående erhverv på landzone ejendomme. Kommunen skal sikre at der ikke sker ulovlig anvendelse eller omformning af arealerne, og vi vil derfor føre opsøgende tilsyn.



Der skal ikke etableres nye boliger eller erhverv i de grønne kiler



5. MÅLSÆTNING

Mange dyr dræbes i trafikken eller forhindres i at komme hen til egnede levesteder pga. veje og jernbaner. Disse barrierer vil vi reducere.

STATUS OG UDFORDRINGER

Veje og trafik anlæg skaber barrierer ved fysiske forandringer, støj og den fare der er forbundet med at færdes i trafikken.

Manglende visuel sammenhæng og skæmmende anlæg, f.eks. mobilmaster, reklameskilte eller "grimme" bygninger kan ødelægge oplevelsen af Ballerup som grøn kommune.

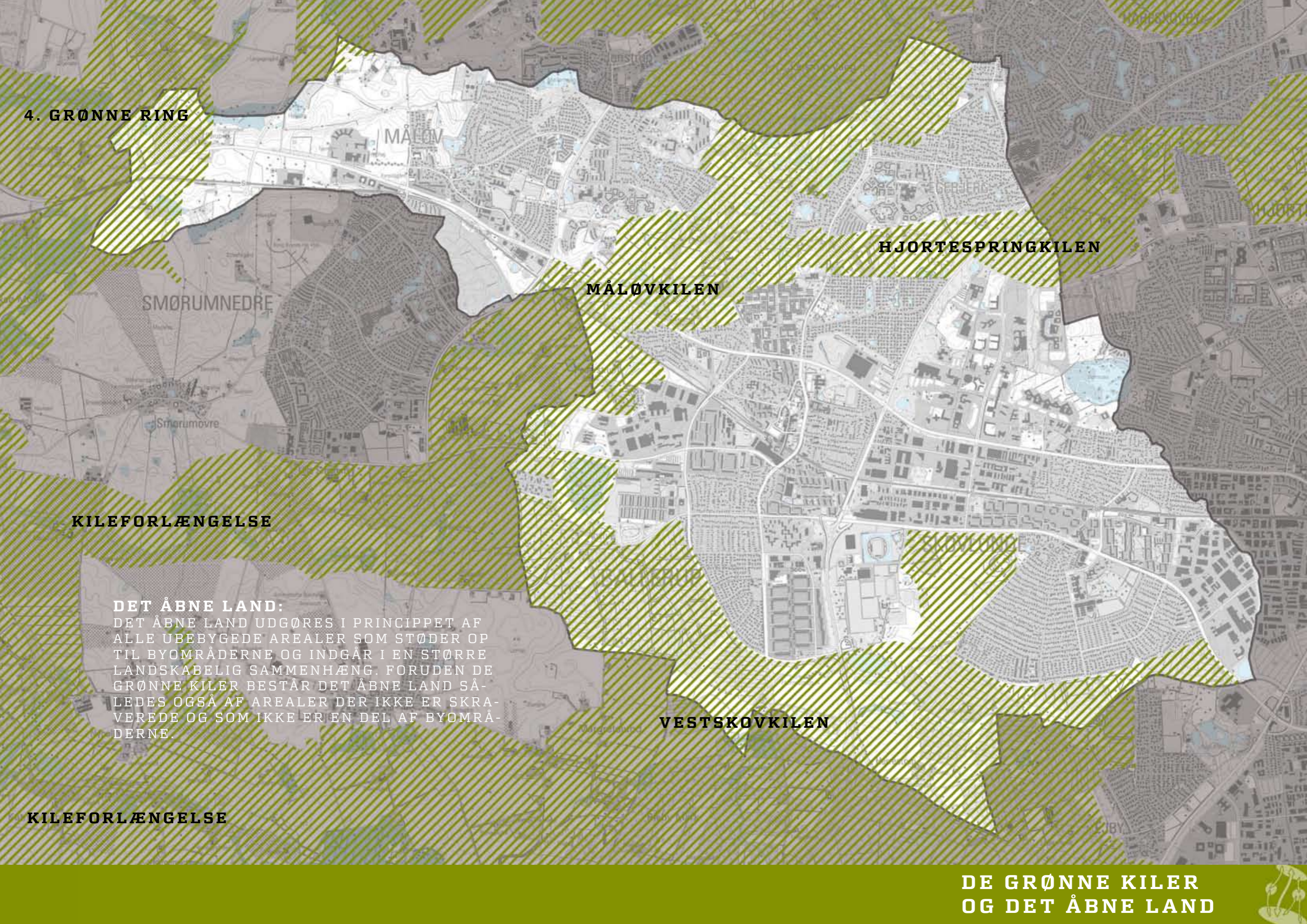
INDSATSOMRÅDER

- 5.1 Vi undersøger muligheden for at nedbringe antallet af fysiske og visuelle barrierer i kilerne.
- 5.2 Vi undersøger muligheden for faunapassager i Hjortespringkilen (Frederikssundsvejen, Skovvej, Ring 4).
- 5.3 For at reducere betydningen af store trafik anlæg etableres nye levesteder. F.eks. anlægges flere gode vandhuller til padde på hver side af Skovvej.
- 5.4 Vi sikrer at anlæggelsen af nye veje ikke skaber nye barrierer, men at der etableres tilstrækkeligt med faunapassager og færdselsovergange, f.eks. ved udvidelsen af Frederikssundsmotorvejen.



Frederikssundsvejen er ikke nem at krydse hverken for mennesker eller dyr

4. GRØNNE RING



MÅLØVKILEN

HJORTESPRINGKILEN

KILEFORLÆNGELSE

DET ÅBNE LAND:

DET ÅBNE LAND UDGØRES I PRINCIPPET AF ALLE UBEBYGEDE AREALER SOM STØDER OP TIL BYOMRÅDERNE OG INDGÅR I EN STØRRE LANDSKABELIG SAMMENHÆNG. FORUDEN DE GRØNNE KILER BESTÅR DET ÅBNE LAND SÅLEDES OGSÅ AF AREALER DER IKKE ER SKRIVEREDE OG SOM IKKE ER EN DEL AF BYOMRÅDERNE.

VESTSKOVKILEN

KILEFORLÆNGELSE





BALLERUP

Vi satser på mennesker

GRØN PLAN FOR BALLERUP KOMMUNE - 2009

Grøn Plan er vedtaget af kommunalbestyrelsen den 25. maj 2009. Henvendelser om planen rettes til Miljø & Teknik mtadm@balk.dk

GRØN PLAN FOR BALLERUP KOMMUNE

Udgivet af Ballerup Kommune
Miljø & Teknik - 2009

Grafisk design og produktion: Ballerup Kommune
Foto og kort: Ballerup Kommune