

# **Det forpligtende samarbejde – Mødestruktur der understøtter Børne- og Ungestrategien**

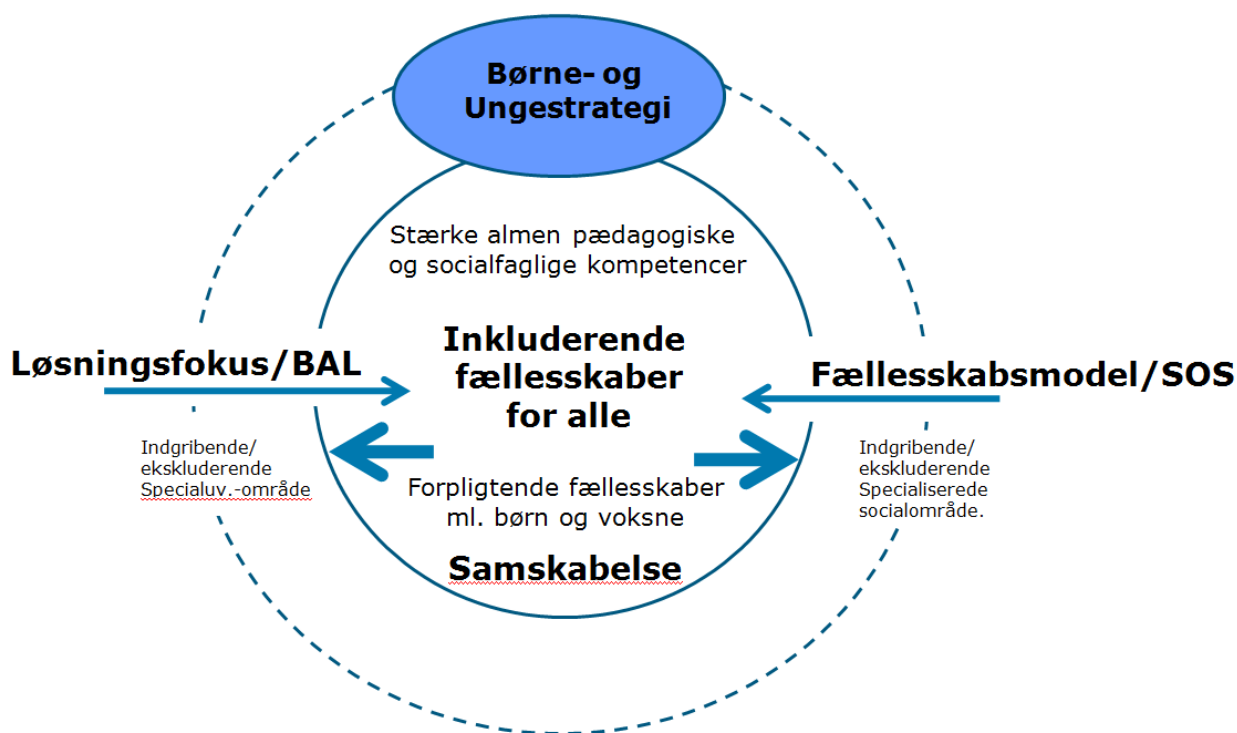
## **Baggrundsnotat**

**Ballerup Kommune, januar 2017**

## Indledning

En vigtig forudsætning for en succesfuld udmøntning af Børne- og Ungestrategien er, at der skabes rum og rammer for et tæt og forpligtende tværfagligt samarbejde mellem alle aktører på børne- og Ungeområdet. Det er en fælles opgave, at alle børn og unge oplever sig som betydningsfulde deltagere i inkluderende fællesskaber.

Målet er, at flest mulige børn deltager i almene fællesskaber gennem et målrettet samarbejde omkring at mindske brugen af specialiserede tilbud – både efter folkeskoleloven og serviceloven. Denne bevægelse kan illustreres med nedenstående model, hvor Ballerups Analyse af Læringsmiljøer (BAL) og Fællesskabsmodellen er centrale handlinger for at nå målet. Begge indsatsler fordrer, at der skabes en faciliterende mødestruktur, der sikrer et forpligtende tværfagligt samarbejde som grundlag for arbejdet med udvikling af inkluderende fællesskaber.



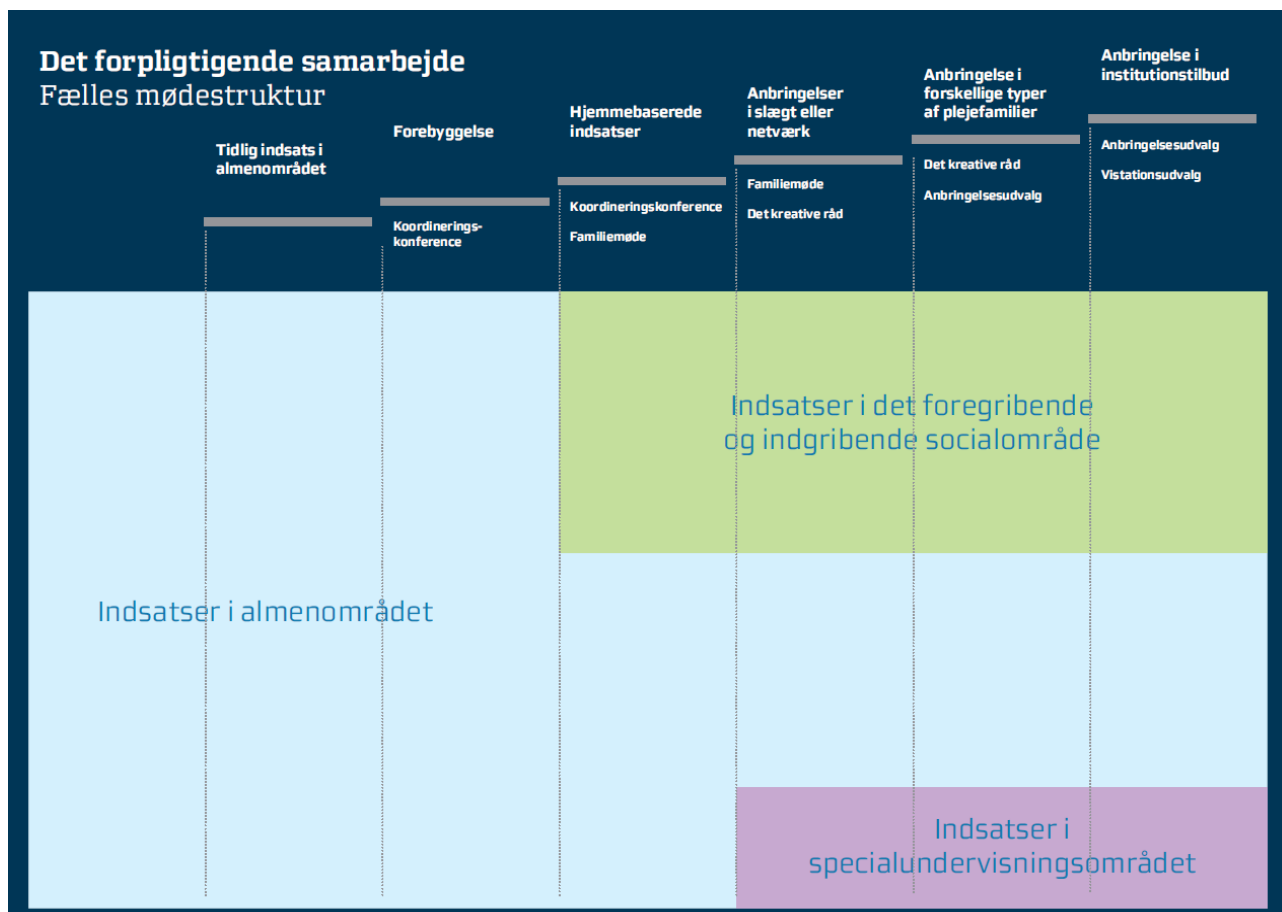
## Mødestruktur

For at understøtte det tværfaglige samarbejde mellem almenområdet og det specialiserede område, er der udviklet en ny mødestruktur.

Mødestrukturen har sit hovedfokus på det tidlige og forebyggende arbejde, men er samtidig organiseret omkring Indsatsstrappen fra Fællesskabsmodellen og målet om at skabe inkluderende læringsmiljøer (BAL) for alle børn og unge. Det betyder, at der er

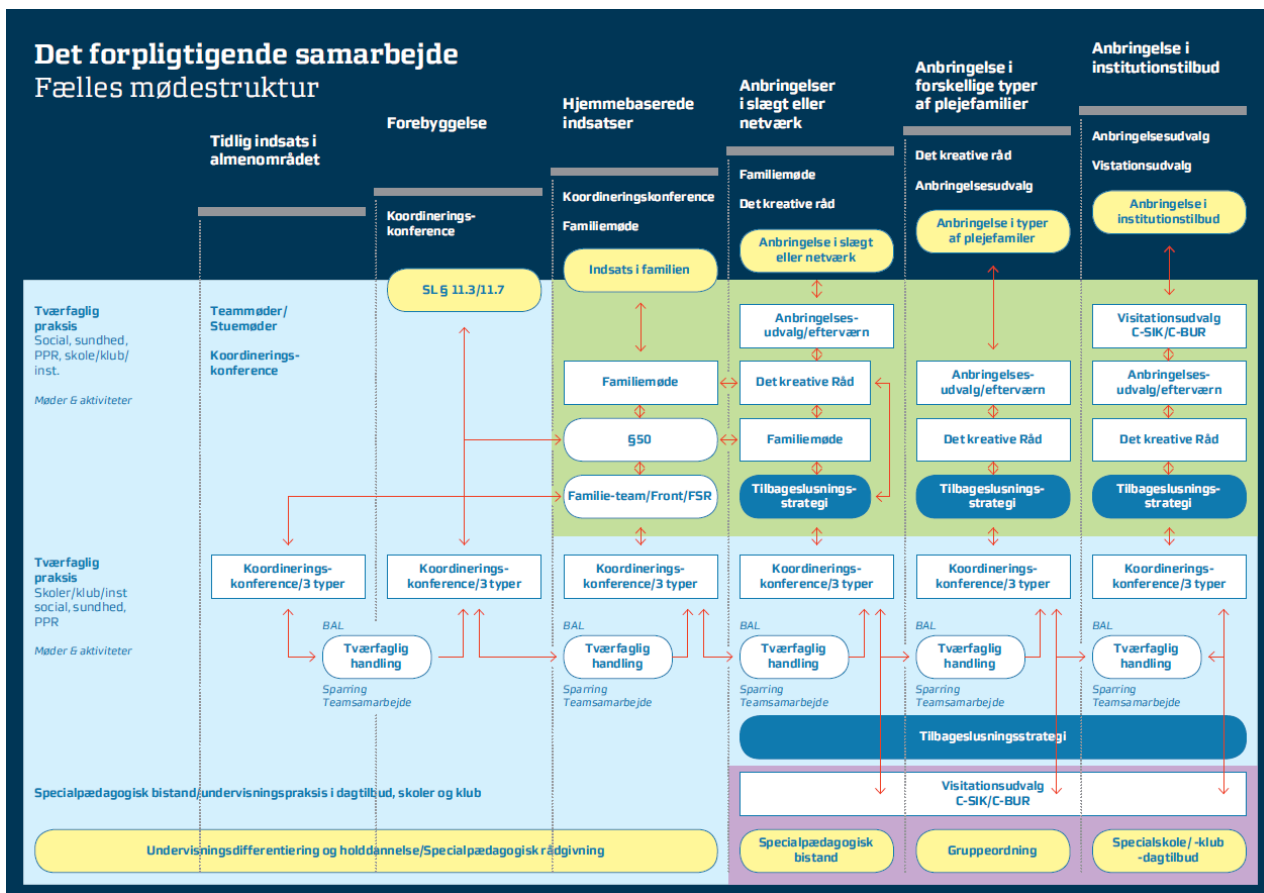
forskellige typer af møder knyttet til de forskellige trin på Indsatstrappen, jf. nedenstående 2 figurer Det forpligtende samarbejde – Fælles mødestruktur.

Figur 1 illustrerer mødestrukturen overordnet



Det blå bånd repræsenterer indsatser i almenområdet. Det grønne bånd repræsenterer indsatser i det foregribende og indgribende socialområde. Mens det lilla bånd repræsenterer indsatser i specialundervisningsområdet.

Figur 2 illustrerer selve mødestrukturen:



I det blå bånd mødes fagprofessionelle omkring indsatser rettet mod børn og børnegrupper i de almene læringsfællesskaber i dagtilbud, skole og klub.

En gang imellem kan der være behov for andre og mere indgribende indsatser. I det lilla bånd mødes fagprofessionelle omkring indsatser i omkring specialpædagogisk bistand. Det kan for eksempel være specialpædagogisk bistand i et dagtilbud eller specialundervisning på skolen. Eller der kan være tale om, at barnet har brug for at være i en segregeret specialpædagogisk kontekst for en tid i form af et specialdagtilbud,- klub eller – skole. Der pågår en kontinuerlig dialog med almenområdet med henblik på at barnet/den unge kan tilbagesluses hertil, når det igen er gavnligt for trivsel, læring og udvikling.

I det grønne bånd mødes fagprofessionelle omkring indsatser i socialområdet. Det kan for eksempel være en anbringelse i netværkspleje eller familiepleje. Der pågår en kontinuerlig dialog med almenområdet med henblik på at barnet/den unge kan tilbagesluses hertil, når det igen er gavnligt for trivsel, læring og udvikling.

Når der træffes beslutninger, der betyder, at et barn eller en ung har brug for noget særligt – det være sig i forhold til undervisning eller den sociale situation – konstrueres møderne, så de hele tiden understøtter, at der både fokuseres på den opgave, der skal løses, og på hvordan barnet kan vende tilbage til sin almindelige hverdag igen. Der er en naturlig progression både i forhold til de indsatser, der kan

iværksættes efter folkeskoleloven og serviceloven, som illustreres med trappens forskellige trin. Målet er at "rykke ned ad trappen" så flest mulige indsatser sker i det tidlige og forebyggende felt.

Der er lagt vægt på at inddrage barnets, familiens, skolens, klubbens, dagtilbuddets og nærmiljøets stemme i arbejdet med at kvalificere et eventuelt mere indgribende tilbud, der for en stund tænkes nødvendigt for at sikre et barns fortsatte trivsel og udvikling. Derfor er de møder, der traditionelt afholdes i forhold til beslutninger om vidtgående specialundervisning efter folkeskoleloven eller myndighedsbeslutninger i forhold til serviceloven, tænkt igennem i forhold til Børne- og Ungestrategiens fokus på barnets ret til deltagelse i de almene fællesskaber

Nedenfor ses en beskrivelse af de mest centrale møder og aktiviteter i *samarbejdet* omkring BAL og Fællesskabsmodellen.

Sidst i notatet er en forstørret oversigt over den fremtidige mødestruktur i det forpligtende tværfaglige samarbejde omkring børn og unge.

### **Koordineringskonferencer**

Der etableres Koordineringskonferencer i alle Distriktsskoler, klubber og dagtilbud.

Koordineringskonferencerne er centrale mødefora for det forpligtende samarbejde. Koordineringskonferencerne har til formål at binde den tværfaglige supportfunktion i PPR, socialafsnittet og sundhedsplejen tættere til de enkelte skoler og dagtilbud, og derigennem skabe mere kontinuerlige og forpligtende samarbejdsrelationer, som understøtter at ingen står alene med opgaven om at give alle børn og unge mulighed for at deltage i betydningsfulde fællesskaber

Overordnet er der tre typer af koordineringskonferencer:

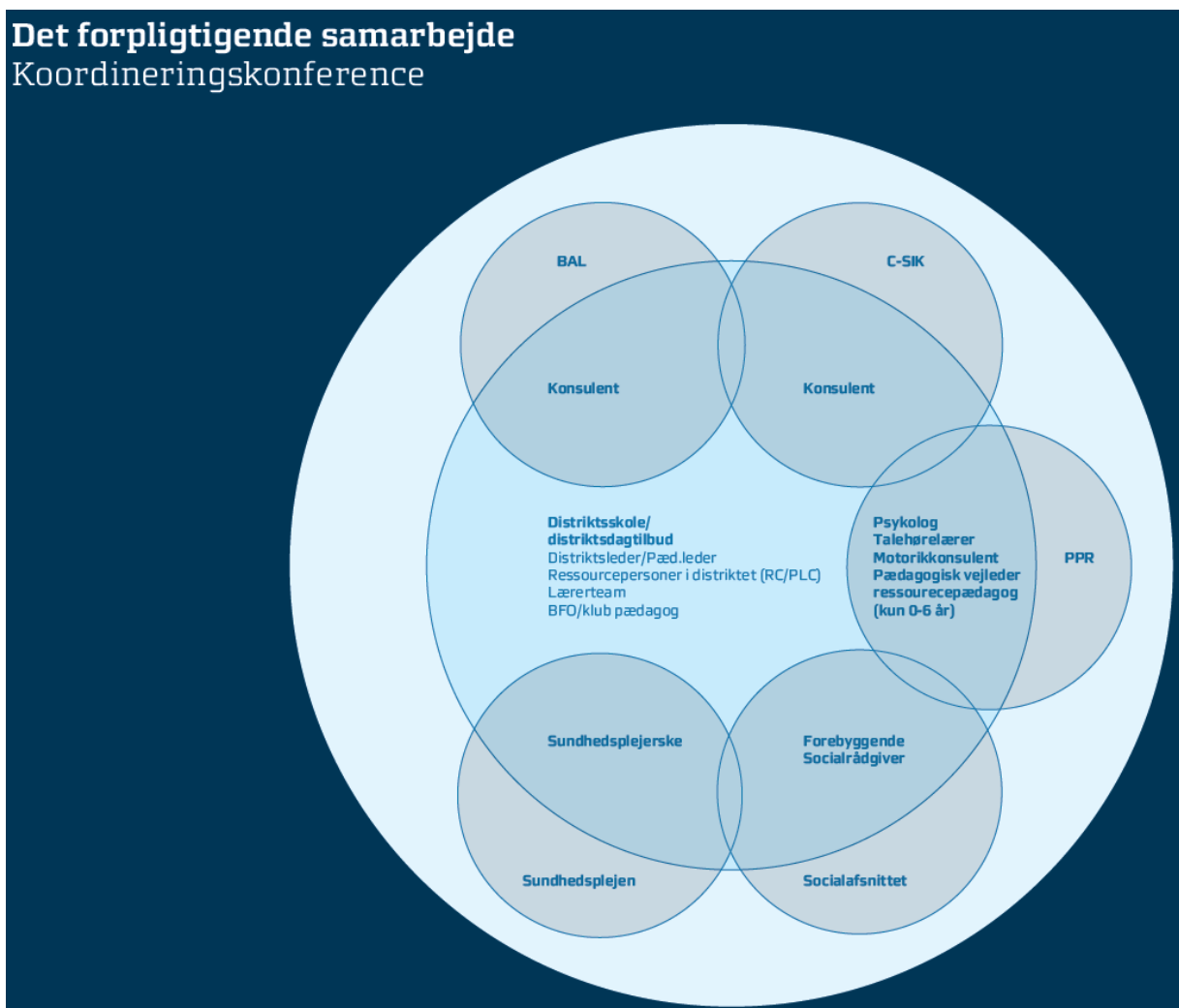
1. *Strategiske koordineringskonferencer*  
Her indkalder distriktslederen eller distriktsledergruppen til koordineringskonference med henblik på stillingtagen til overordnede strategiske tiltag i distriktet (eksempelvis behovet for at udarbejde en konkret plan for, hvordan der sættes målrettet ind omkring udvikling af et fælles børnesyn)
2. *Koordineringskonferencer for Distriktsskoler (inklusive deltagelse fra BFO/Klub) og Distriktsdagtilbud.*  
Her indkalder den pædagogiske leder til koordineringskonference om konkrete problemstillinger i læringsmiljøet.
3. *Koordineringskonferencer for Ungeområdet.*  
Her er Klubberne omdrejningspunktet, og det vil typisk være i et samarbejde med SSP, UU og Ungeenheden samt eventuelle andre relevante medarbejdere fra C-CIK og C-BUR.

Etableringen af koordineringskonferencer omkring alle distriktsdagtilbud, distriktsskoler og -klubber understøtter en række grundlæggende kriterier for kvalitet i den tværfaglige support:

- Tilgængelig, rettidig, fleksibel og ubureaukratisk support
- Nærhed, tillid og opbygning af bæredygtige relationer og lokalt kendskab
- Hjælp før en opgave vokser sig stor

- Tværfaglig og helhedsorienteret support med fokus på opgaven
- Kontinuitet og læring i og som grundlag for et virksomt og målrettet samarbejde

Modellen for samarbejdet i koordineringskonferencerne er illustreret i nedenstående figur Det forpligtigende samarbejde - Koordineringskonference



Fælles for alle typer af koordineringskonferencer er, at det er i dette mødefora den forebyggende indsats tager sin begyndelse. Koordineringskonferencerne har et proaktivt fokus, der skaber et refleksivt rum og giver mulighed for at drøfte og planlægge konkrete udviklingsaktiviteter i forhold til børn, børnegrupper og det pædagogiske miljø. Det er vigtigt, at alle problemstillinger og behov for en særlig indsats drøftes med øje for forskellige behovssituationer:

- Support til faglig pædagogisk udvikling
- Support til personalerelateret udvikling og læring, herunder faglig opkvalificering og/eller udvikling af samarbejdet
- Support til forældresamarbejde, generelt og i konkrete vanskelige situationer

- Support til konkrete interventioner for grupper af børn eller skabelse af mere inkluderende børnemiljøer
- Support til konkrete interventioner og/eller en særlig eksemplarisk indsats til støtte for enkelte børn.

### **Fælles vision for arbejdet i koordineringskonferencen og med fokus på en styrket pædagogisk kvalitet**

Koordineringskonferencerne skal understøtte Ballerup Kommunes vision for en styrket pædagogisk kvalitet i skoler, klubber og dagtilbud med fokus på

- *Sociale relationer:* Alle børn og unge har ret til positiv voksenkontakt hver dag – for at blive set og få omsorg. Alle børn og unge skal opleve et trygt og omsorgsfuldt miljø, hvor de mødes med respekt og anerkendelse.
- *Inkluderende fællesskaber:* Alle børn og unge skal opleve at være en del af et socialt fællesskab. Børn og unge med særlige behov skal inkluderes i fællesskabet med udgangspunkt i deres behov og muligheder
- *Forældresamarbejde:* Forældre, dagtilbud, skole og klub skal indgå i et tæt og ligeværdigt samarbejde om det enkelte barn eller unges udvikling og trivsel. Forældre er en ressource i forhold til samarbejdet om deres børn og skal ses som del af et partnerskab.
- *Sammenhæng og overgange:* Alle børn og unge skal opleve helhed i deres liv.
- *Refleksion og metodisk systematik i den pædagogiske praksis:* Alle skoler, klubber og dagtilbud skal arbejde systematisk og reflekteret understøttet af BAL og Fællesskabsmodellen.

### **Koordineringskonferencernes arbejdsform**

Koordineringskonferencerne repræsenterer en direkte indgang til sparring og vejledning, når de pædagogiske udfordringer overstiger, hvad der kan løses i det almindelige teamsamarbejde i det enkelte dagtilbud, skole eller klub, eller der er brug for inspiration og andre øjne på en udfordring.

Ideelt vil de respektive faglige blikke på den enkelte problemstilling komplementere hinanden og åbne for nye perspektiver og løsninger. Det tværfaglige samarbejde i Koordineringskonferencerne lægger ikke op til at give stafetten videre til andre faggrupper, men om at arbejde sammen om løsninger. Det er i regi af Koordineringskonferencerne at der indgås aftaler om handlinger og opfølgning, herunder også, at man udpeger en tovholder for det videre arbejde med en given opgave, jf, nedenstående afsnit om Tværfaglig handling

### **Tværfaglig handling**

Tværfaglig handling er aftalte indsatser og tiltag, der enten kan tage form af

- koordinerede indsatser, hvor hver deltager påtager sig forskellige opgaver,
- enkeltperson-aktioner (eks. en børnesamtale, en udredning el. lign)
- fælles indsatser som eksempelvis klassearbejde, et samarbejds møde med en familie, et aktionslæringsprojekt, arbejde med overgange eller lignende.

På den måde vil der også udenfor koordineringskonferencens regi opstå et tæt samarbejde imellem de fagpersoner, der indgår i Koordineringskonferencerne og de øvrige aktører omkring barnet, og det vil hele tiden være afstemt og tydeligt, hvordan de forskellige handlinger hænger sammen og understøtter hinanden samt hvilke mål, der forfølges.

Samlet set betyder implementering af Børne- og ungestrategien, Fællesskabsmodellen og BAL, at der både opstår nye fordringer til og muligheder for et forpligtende tværfagligt samarbejde mellem dagtilbud, skoler, klubber og PPR, Sundhedsplejen og Socialafsnittet.

Det betyder, at Fællesskabsmodellen erstatter den eksisterende samarbejdsmodel, der var bygget op omkring "Det Pædagogiske Notat" og Netværksmøder. I stedet vil BAL danne udgangspunkt for beskrivelser af pædagogisk praksis og behov for indsatser, ligesom Fællesskabsmodellen vil introducere nye møder og samarbejdsflader. Sparringsmøder vil således afløses af koordineringskonferencer, mens netværksmøder forsvinder og erstattes af samarbejds møder med familien.

### **Koordineringskonferencernes organisering**

En Koordineringskonference består af en fast deltagerkare, som kan indskrænkes og udvides efter behov. Der afholdes jævnlige møder. I det første halve år bør Koordineringskonferencerne som minimum foregå en gang om måneden af to timers varighed for at sikre stabil implementering og opbygning af bæredygtige relationer. Herefter vil de enkelte Koordineringskonferencer kunne finde frem til den mødekadence, der passer bedst til de lokale behov og den valgte arbejdsform.

Koordineringskonferencerne er organiseret omkring det enkelte dagtilbud, distriktsskole eller klub (for de unge, der har afsluttet folkeskolen). En gang imellem kan der ligeledes være behov for koordinerede indsatser på tværs af distriktsenheder og i de tilfælde kan distriktsledergruppen sammen eller hver for sig indkalde til en strategisk koordineringskonference (jf. punkt 1 i oversigten ovenfor)

Distriktslederen eller den pædagogiske leder er den naturlige mødeleder. Det er lederen, der afgør og koordinerer, hvad der skal på dagsordenen, hvem der skal deltage og hvilken indsats, der skal iværksættes på baggrund af de drøftelser, der har været i koordineringskonferencen. Det er også her, det afgøres, hvem der fremadrettet er tovholder på en konkret opgave, så der sikres, at der handles og at der ikke er noget, der 'falder imellem to stole'.

Fra Socialafsnittet, Sundhedsplejen og PPR kan følgende deltage:

- Forebyggende socialrådgiver
- Socialrådgiver fra Familieteamet
- Sundhedsplejerske
- Psykolog
- Tale-hørelærer
- Motorikkonsulent
- Pædagogisk vejleder
- Ressourcepædagog (kun 0-6 års området)

En række andre fagligheder kan ad hoc trækkes ind i Koordineringskonferencernes arbejde. Det gælder ungerådgivere, UU-medarbejdere, SSP, repræsentanter fra Ungdomspension og Familiehus samt eksempelvis konsulenter fra andre kompetenceenheder.



Arbejdet i Koordineringskonferencerne organiseres på en sådan måde, at man undgår unødigt tidsforbrug på problemstillinger, der ligger uden for medlemmernes arbejdsfelt. Derfor skal deltagereskaren afgøres fra gang til gang afhængig af de opgaver, der ønskes drøftet – idet det dog i implementeringsfasen er vigtigt, at alle jævnligt deltager af hensyn til at oparbejde det forpligtende tværfaglige samarbejde. Det er desuden afgørende, at man indgår ligeværdigt i det tværfaglige samarbejde i Koordineringskonferencerne.

### **Familiemøde**

Familiemødet afholdes i forbindelse med udarbejdelse af en børnefaglig undersøgelse (§ 50). På Familiemødet får rådgiveren de relevante informationer fra de øvrige mødedeltagere. Hermed lettes samarbejdet og en del af den skriftlighed, der traditionel er forbundet med en underretning.

På Familiemødet deltager de vigtigste private og professionelle personer i familiens netværk.

Familiemødet har fokus på barnet i kontekst og skal omfatte en helhedsbetragtning af barnets eller den unges:

- Udvikling og adfærd
- Familieforhold
- Skoleforhold
- Sundhedsforhold
- Fritidsforhold og venskaber
- Andre relevante forhold

#### *Deltagerkreds:*

Familien og dens netværk deltager aktivt fra start og er med til at identificere relevante deltagere i mødet. Socialrådgiver, samarbejdspartnere fra skole, klub eller dagtilbud, personer fra netværket m.fl.

### **Det kreative råd**

Der etableres fem Kreative Råd, der følger de fem skole-, klub og dagtilbudsdistrikter; Skovvejens Kreative Råd, Måløvvej Kreative Råd, Baltorp Kreative Råd, Hedegård Kreative Råd og Skovlunde Kreative Råd.

De Kreative Råd følger børn fra deres respektive distrikter, der midlertidigt har deres dagligdag og skolegang i forskellige typer af specialiserede tilbud. Det Kreative Råd vurderer løbende det enkelte barns muligheder for at vende tilbage til skolen, klubben eller dagtilbuddet. Det sker på baggrund af en vurdering af, om der er eller kan skabes et lærings- og udviklingsmiljø, som kan imødekomme barnet.

Det Kreative Råd har også til opgave at vurdere, om skolen eller dagtilbuddet har udtømt sine muligheder for at skabe et tilstrækkeligt lærings- og udviklingsmiljø for barnet. I de tilfælde kan Det Kreative Råd indstille til Indstillings- og visitationsmøde, at der kan være behov for et anderledes tilbud.

Det Kreative Råd er ansvarlig for at indkalde alle relevante parter til behandlingen af en konkret opgave, herunder den relevante distriktsskole og den skole/det dagtilbud, hvor barnet/den unge er indskrevet.

Hvert af De Kreative Råd har følgende medlemmer:

- Den forebyggende rådgiver i Distriktet samt den rådgiver i familieteamet, der er tilknyttet den pågældende familie
- Distriktsskolelederen
- Distriktsdagtilbudslederen
- Distriktsklublederen
- En sundhedsplejerske – lederen af sundhedsplejen sørger for at der udpeges repræsentanter til alle 5 Kreative Råd.
- En medarbejder fra PPR – lederen af PPR sørger for at der udpeges repræsentanter til alle 5 Kreative Råd.
- En referent – stilles til rådighed af skolen i distriktet.
- En SSP-konsulent/Ungerådgiver – Lederen af Ungeafsnittet udpeger en SSP-konsulent/Ungerådgiver, der deltager i de relevante dele af det enkelte Kreative Råds møder.
- En ledelsesrepræsentant fra hhv. Socialafsnittet og PPR
- Ad hoc personer - Inviteres af Det Kreative Råd

## **Implementeringsplan**

Den nye mødestruktur har opstart i alle distrikter den 1. marts 2017 og er implementeret på hele området august 2017. Mødestrukturen evalueres i foråret 2018 med henblik på at sikre, at den også i praksis understøtter Børne- og Ungestrategiens politiske ambition om udvikling af inkluderende fællesskaber samt gode trivsels-, lærings- og udviklingsmuligheder for alle børn og unge i Ballerup Kommune

# Det forpligtigende samarbejde

## Fælles mødestruktur

