

Tilsynsplan for Ballerup Kommunes miljøtilsynsindsats 2023 – 2026

Indholdsfortegnelse

1.	Indledning	3
2.	Det geografiske område	3
3.	IED- indsats.....	5
4.	Beskrivelse af tilsynsindsatsen	5
4.1	Tilrettelæggelse af miljøtilsynet	5
4.1.1	Før og under tilsynet.....	6
4.1.2	Efter tilsynet	7
4.2	Tilsyn ved miljøklager eller miljøuheld	7
4.2.1	Miljøklager	7
4.2.2	Miljøuheld.....	7
5.	Samarbejdsrelationer med andre myndigheder.....	8

1. Indledning

Ballerup Kommune er som landets øvrige kommuner pligtige til at føre miljøtilsyn med virksomheder og landbrug beliggende i kommunen. Der er ca. 900 virksomheder og et økologisk landbrug. På de lidt større virksomheder og landbrug skal kommunen gennemføre et fysisk tilsyn med en, fra centralt hold, fastlagt hyppighed. Det er primært virksomheder, der er omfattet af Brugerbetalingsbekendtgørelsen beliggende i Ballerup Kommune, som der føres tilsyn med.

Pr. juni 2023 er der 14 godkendelsespligtige listevirksomheder, 3 maskinværksteder, 49 betalingspligtige virksomheder (bilag 1 virksomheder) og 64 autoværksteder (branche) samt to landbrug (et økologisk landbrug og en rideskole).

Formålet er, at sikre såvel en god miljøtilstand hos kommunens virksomheder, således af forurening af jord, grundvand, vandløb og naboer undgås. Formålet er ligeledes, at tilsynsmedarbejderen kan fungere som indgang for virksomhederne til kommunen. Desuden er formålet med miljøtilsynet, at orientere virksomheden/landbruget om gældende regler på miljøområdet, og om nye, som er tæt på at være vedtaget.

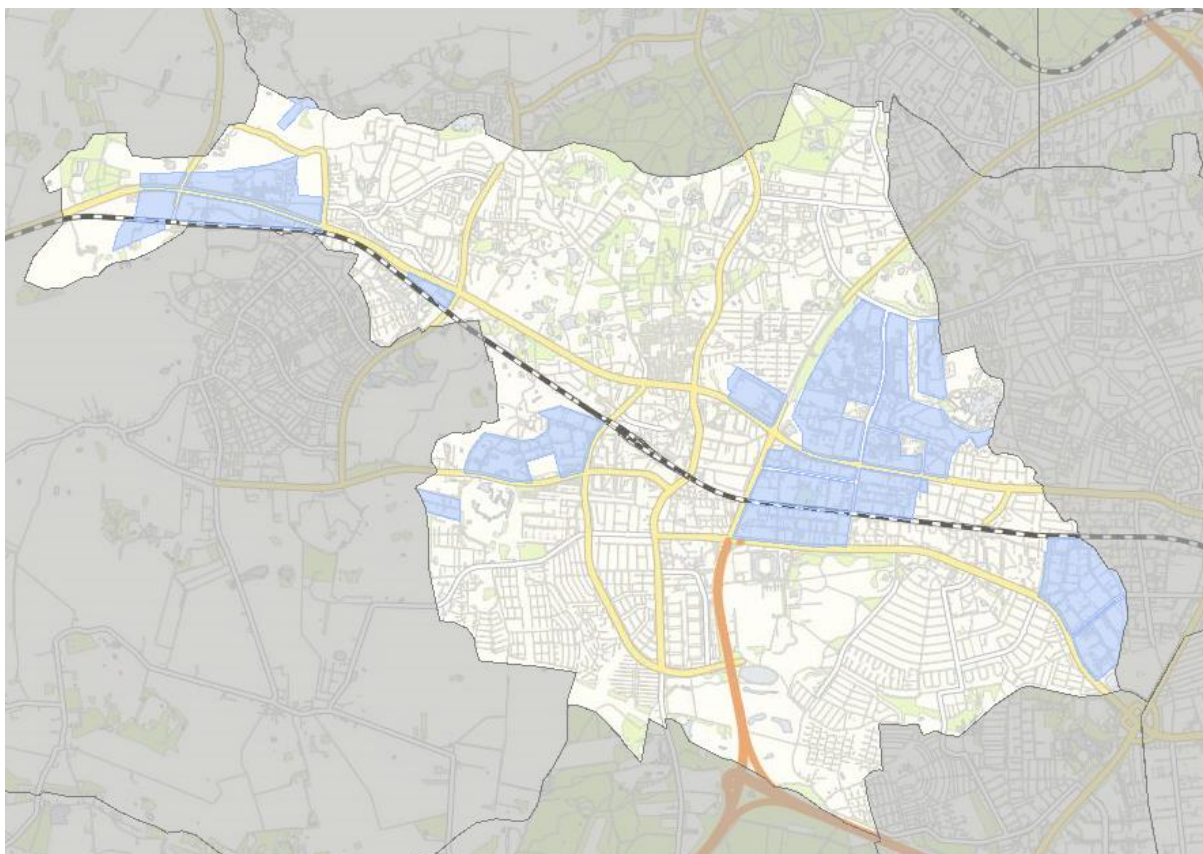
Hvor ofte miljøtilsyn skal foretages er bestemt i Tilsynsbekendtgørelsen (Bekendtgørelse om miljøtilsyn), heri er endvidere fastsat, at kommunen skal udarbejde en Miljøtilsynsplan over miljøtilsynsarbejdet.

Det er Ballerup Kommunes tredje Miljøtilsynsplan, der erstatter tidligere plan for perioden 2018 – 2022. Denne Miljøtilsynsplan er gældende i perioden 2023-2026, og skal revideres inden udgangen af 2026. Miljøtilsynsplanen skal revideres hvert 4. år og er tilgængelig på www.ballerup.dk.

2. Det geografiske område

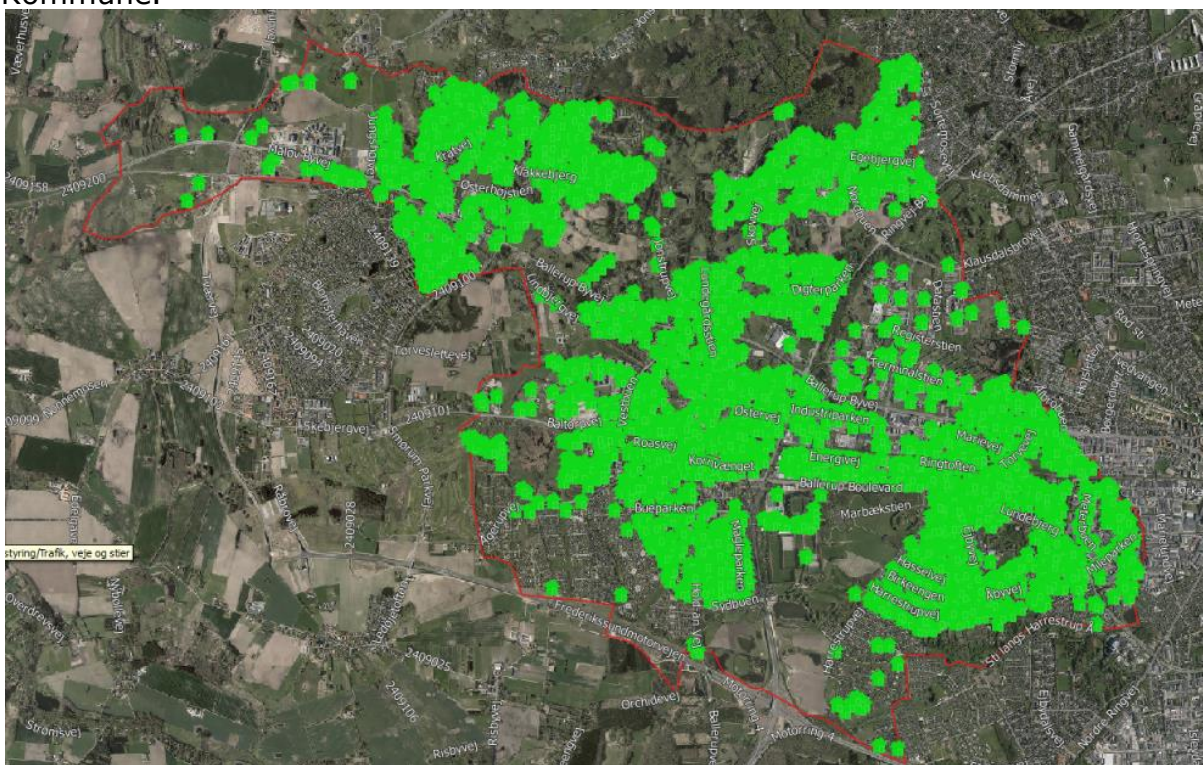
Det geografiske område som planen omfatter, er afgrænset af kommunegrænsen.

I nedenstående figur 1 er vist kommunens erhvervsområder, idenfor hvilke de fleste tilsyn foregår.



Figur 1 - oversigt over erhvervsområder i Ballerup Kommune med blå

I nedenstående figur 2 er vist virksomheder jf. CVR- register i Ballerup Kommune.



Figur 2 - oversigt over CVR- registrerede virksomheder i Ballerup Kommune med grønt

Som det ses af figur 1, er der erhvervsvirksomheder i stort set hele kommunens geografiske afgrænsning, med størst erhvervsvirksomhedstæthed i kommunens større bydele hhv. Skovlunde, Ballerup, Pederstrup og Måløv.

3. IED- indsats

IED- virksomheder er særligt forurenende virksomheder og store svinebrug og fjerkræbrug, som er omfattet af EU's direktiv om industrielle emissioner (udledninger).

I Ballerup Kommune har vi en enkelt IED- virksomhed – LEO Pharma. LEO Pharma er godkendt efter listepunkt 4.5, som omfatter virksomheder, der fremstiller farmaceutiske produkter, herunder mellemprodukter. Det er Miljøstyrelsen, som er tilsynsmyndighed på LEO Pharma, og kommunen er myndighed på virksomhedens affalds- og spildevandshåndtering.

Ballerup Kommune har ingen virksomheder, der er omfattet af Risikobekendtgørelsen.

4. Beskrivelse af tilsynsindsatsen

Miljøtilsyn gennemføres primært på de virksomheder, som er omfattet af Brugerbetalingsbekendtgørelsen.

I dag føres miljøtilsyn efter tilsynsfrekvenser, der er beregnet på baggrund af dato for sidste tilsyn, og en score for miljørisikovurdering. Beregningen foregår i kommunens database Geoenvirom, og administrationen trækker hvert år derfra en liste over virksomheder, som skal have tilsyn det kommende år.

Tilsynsbekendtgørelsen stiller krav til kommunen om hvert år, at gennemføre to tilsynskampanjer samt krav om, at miljøtilsynsrapporter skal offentliggøres. Offentliggørelsen sker på Digital Miljøadministration (DMA) på Miljøstyrelsens hjemmeside.

Indhold i de to årlige tilsynskampanjer fastlægges af administrationen, samt hvor det er muligt, som en fælles tilsynskampanje i Natur- og Miljø Samarbejdet. Kampanjerne kan være en indsats i forhold til et særligt tema eller en branche fx affaldssortering, olie- og benzinudskillere, fokusstoffer spildevand mv.

Miljøtilsyn er både fysiske tilsyn på virksomheden, samt administrative tilsyn. Ved de fysiske tilsyn besøger kommunens miljømedarbejdere virksomhederne/husdyrbrugene og gennemgår deres miljøforhold, mens kommunen ved de administrative tilsyn kontrollerer data på kontoret fx analyserapport udtaget på spildevand eller svømmebadskontrol. I det følgende beskrives det fysiske tilsyn på virksomheden.

4.1 Tilrettelæggelse af miljøtilsynet

Miljøtilsyn gennemføres primært som varslede tilsyn. Der sendes enten et brev til virksomheden, med dato og klokkeslæt for miljøtilsynet eller virksomheden ringes op, og tilsynet aftales direkte. I begge tilfælde skal virksomheden som hovedregel varsles 14 dage før tilsynets gennemførelse, og orienteres om de rettigheder, de har jf. Retssikkerhedsloven.

4.1.1 Før og under tilsynet

Den tilsynsførende miljømedarbejder tilrettelægger og gennemfører det enkelte tilsyn efter at have gennemgået kommunens arkiver (SBSYS, Filarkiv, fysiske arkiv mv.), hvor der søges efter tidligere tilsynsrapporter, miljøgodkendelser, påbudte vilkår, ændring af virksomhed mv. Herudover søges oplysninger om virksomheden fra virksomhedens hjemmeside.

Tilsynsrapport udfyldes og danner grundlag for gennemførelse af miljøtilsynet.

Miljøforhold som er i fokus på kommunens miljøtilsyn er hhv.:

- opbevaring, og bortskaffelse, af miljøfarlige råvarer og affald fx olie- og benzin
- opbevaring, og bortskaffelse af ikke- farligt affald fx pap- og papir
- olie- og benzinudskilleranlæg herunder lokalisering af anlægget, tilstandsvurdering og tømning
- emissioner fra virksomheden (støj, luft, lugt, spildevand)
- tankanlæg herunder opbevaring af
- spildevand
- overfladevand
- miljøgodkendelser, spildevandstilladelser, påbud
- kontrol af den seneste risikovurdering
- affaldssortering og cirkulær økonomi
- dialog om klima og energibesparelser, frivillige tiltag, kommende kampagner mv.

og for landbrugenes side er fokus

- husdyrproduktionens størrelse
- håndtering og opbevaring af husdyrgødning – herunder indretning og drift af opbevaringsanlæg
- opbevaringsaftaler, logbog m.v.
- markstakke med ensilage og kompost
- flue- og lugtgener
- opbevaring, håndtering og bortskaffelse af affald
- opbevaring af olie
- placering af kemikalieopbevaring
- olietanke
- drikke- og spildevandsforhold
- evt. vilkår i bedriftens miljøgodkendelse

Selve tilsynet indledes ofte med en samtale om virksomheden i dag og i fremtiden, samt en gennemgang af tilsynsrapport, og indskrivning af miljøforhold heri. En drøftelse af miljøreglerne og orientering.

Herefter foretages det fysiske tilsyn på virksomheden. Der kommenteres på miljøforholdene undervejs fx opbevaring af farlige flydende råvarer/affald ved et gulvafløb, affaldshåndtering.

Tilsynet afsluttes med en opdatering af forholdene på virksomheden, og orientering om, hvad det videre forløb er bl.a. modtagelse af tilsynsrapport, håndhævelser, opfølgende tilsyn.

4.1.2 Efter tilsynet

Tilsynsrapport færdiggøres, og tilsynsbrev udarbejdes med eventuelle håndhævelser, og sendes til virksomheden.

Tilsynet registreres i Geoenviron. Heri:

- revideres generelle oplysninger om virksomheden (type, kontaktperson o. lign.)
- Miljørisikovurdering beregnes
- tidspunkt for gennemført tilsyn registreres
- meddelte håndhævelser registreres
- tidsforbrug anvendt på virksomheden registreres
- upload til DMA foretages

Eventuelt opfølgende tilsyn gennemføres jf. ovenstående. Når der ikke længere er uafsluttede miljøforhold på virksomheden afsluttes miljø sagen.

4.2 Tilsyn ved miljøklager eller miljøuheld

4.2.1 Miljøklager

Ballerup Kommune modtager især henvendelser omkring gener fra byggepladser, arrangementer, restauranter, ventilationsanlæg, varmepumper, brændeovne osv. Ved henvendelser foretages fysisk tilsyn så hurtigt som muligt for vurdering af genens omfang, og om de oplevede gener kan løses gennem dialog. Der foretages sagsbehandling der understøtter denne løsningsorienterede tilgang.

4.2.2 Miljøuheld

Ved miljøuheld foretages fysisk tilsyn så hurtigt som muligt for vurdering af uheldets omfang. Beredskab Øst kontaktes på 112, hvis dette vurderes nødvendigt. Ligesom kommunens materielgård og/eller kommunens forsynings selskab Novafos kontaktes, hvis relevant.

Ved miljøuheld gælder det om, at få afklaret, hvad der er sket, og hvem der er ansvarlig, samt få begrænset uheldets spredning.

Der skrives miljøtilsynsrapport over uheldet, og der udarbejdes følgebrev med angivelse af det videre forløb inklusiv håndhævelser over for uheldet. I særlige situation, hvor der er tale om forsætligt forurening i kommunen politianmeldelse forholdet.

Sagen journaliseres i SBSYS og Geoenviron, og afsluttes når de miljømæssige forhold er afsluttede.

Uden for kommunens åbningstid har kommunen aftale med DMR (Dansk Miljørådgivning). Beredskab Øst kontakter dem direkte ifald det skønnes nødvendigt. DMR foretager miljøtilsyn og skriver en miljøtilsynsrapport og fremsender til kommunen.

5. Samarbejdsrelationer med andre myndigheder

Ballerup Kommune har to virksomheder, hvor Miljøstyrelsen er tilsynsmyndighed, og hvor der løbende er dialog mellem kommunen og Miljøstyrelsen vedrørende disse, herunder fællesmøder og -tilsyn.

Herudover er Ballerup Kommune del af Natur- og Miljø Samarbejdet, som er et tværkommunalt samarbejde mellem 7 kommuner i hovedstadsområdet. I dette samarbejde planlægges den ene af de to tilsynskampagner. Formålet med fælles kampagne er hhv.:

- fælles fokus på et område/branche
- deling af materialer, erfaringer og viden

Miljøtilsynsmedarbejderen samarbejder også med de øvrige teams i kommunen fx Team Byg og Team Plan. Ligesom kommunen har tæt samarbejde med forsyningsselskabet Novafos samt Beredskab Øst.