



## Notat

---

**Plan**

Tina Wexøe Ertbjerg  
E-mail nybus@balk.dk

Sagsnr. 13.05.16-G00-2-20  
Dato 10. september 2024

---

### Forslag til supplerende busbetjening af Harrestrupvej

*Grundet en administrativ fejl indgik forslaget om ½-timers drift med forslag 1- forlængelse af linje 142 til ny vendeplads ved Harrestrup landsby – ikke i det oprindelige høringsforslag. Ligeledes fremgik det ikke af materialet, at det ikke er muligt at lave 2-timers drift på forslag 1 eller ½-timers drift på forslag 2 – gratis minibus mellem Skovlunde st. og Harrestrup landsby.*

*Teksten er blevet opdateret i forhold til den oprindelig version dateret 25. juni 2024, og ændringer hertil er skrevet med grønt i kursiv.*

Kommunalbestyrelsen har den 29. april 2024 tiltrådt forslag til Nyt Ringnet, som træder i kraft søndag den 14. december 2025. Det betyder, at der sker følgende ændringer i busnettet i Ballerup Kommune:

- Linje 142 (Skovlunde st. – Flintholm st.) får ny rutesføring ad Bybjergvej-Ejbyvej i stedet for Ballerup Boulevard-Harrestrupvej
- Der oprettes en bybuslinje 168 mellem Malmparken St. via Skovlunde og Erhvervs kvarteret ved Mileparken til Herlev
- Den regionale buslinje 55E (Allerød st. – Malmparken st.) forlænges til den nye letbanestation Rødovre Nord
- Linje 145 (Skovlunde st. – Skovlunde st.) og 155 Herlev st. – Mileparken – Herlev st.) nedlægges
- Linje 143 (Ballerup st. - Vallensbæk st.) nedlægges i Ballerup Kommune.

På baggrund af de mange høringsvar, som blev modtaget i forbindelse med høringen om Forslag til Nyt Ringnet, har vi været i dialog med Movia for at undersøge mulighederne for en supplerende betjening af Harrestrupvej.

Der er nu opstillet 2 forskellige forslag til supplerende betjening i dagtimerne mellem Skovlunde st. og Harrestrup landsby. Betjeningen foreslås suppleret med Plustur, der giver mulighed for at bestille en flextur mellem Skovlunde St. og adresser, hvor der er mere end 1.000 m til nærmeste busstoppested. Forslagene er uddybet nedenfor i forhold til betjeningsomfang, forventet passagerbenyttelse og økonomi.

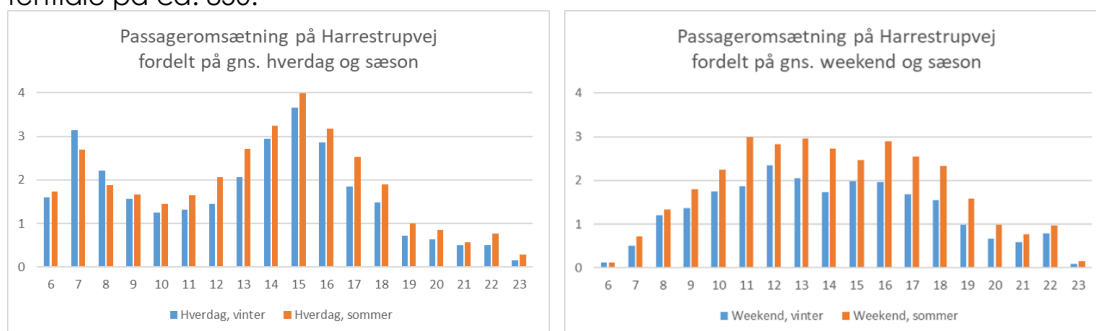


Kommunalbestyrelsen har besluttet at igangsætte en digital borgerhøring af de 2 forslag og Plustur til supplerende betjening af Harrestrupvej, som løber frem til 31. juli 2024. *Grundet en administrativ fejl, gennemføres der en lynhøring frem til tirsdag den 17. september 2024. Hvis du allerede har indsendt høringsvar, og du ikke har yderligere bemærkninger, så er det ikke nødvendigt at indsende høringsvar på ny. Hvis du har kommentarer til det opdaterede høringsmateriale, kan du sende dit høringsvar til [nybus@balk.dk](mailto:nybus@balk.dk) senest den 17. september 2024.*

Klima- og Miljøudvalget vil på deres *ekstraordinære* møde i september behandle de indkomne høringsvar *fra begge høringsperioder* og indstille til Kommunalbestyrelsen, hvorledes Harrestrupvej fremadrettet skal betjenes, når Kommunalbestyrelsen skal afgive bestilling til Movia inden 31. oktober 2024. Den besluttede betjening skal evalueres efter en forsøgsperiode på 1 år, hvorefter der skal tages stilling til, om betjeningen skal gøres permanent.

#### Baggrund for ændringen af linje 142

Som en del af Nyt Ringnet, den tværkommunale tilpasning af busdriften til letbanen, er det blevet besluttet, at linje 142 fremover skal køre ad Ejbyvej i stedet for ad Harrestrupvej. Derved kører linjen mere centralt gennem Skovlunde Syd og linjens passagerpotentiale øges til ca. 3.500 borgere langs Ejbyvej, hvor ruteføringen langs Harrestrupvej i dag har et passagerpotentiale på ca. 850.



På ovenstående figur er vist den gennemsnitlige passageromsætning for de 7 stoppesteder i Ballerup Kommune, som mister betjening. Passageromsætningen er summen af påstigere og afstigere inden for en time i begge retninger delt med 4.

I dagtimerne kører linje 142 halvtimesdrift, hvorfor ovenstående timebånd viser den samlede gennemsnitlige passageromsætning for 2 ture i hver retning. Passagertallene på Harrestrupvej i dag understøtter ikke den halvtimesdrift, der køres med i dagtimerne, da der i gennemsnit er 1-2 henholdsvis på- og afstigere per tur. Det fremgår også af figuren, at der er minimal forskel i benyttelsen af den nuværende linje 142 på Harrestrupvej hhv. sommer og vinter, hvorfor der ikke er grundlag for at lave en sæsonspecifik køreplan.

Om aftenen har de fleste ture stort set ingen på- og afstigere på Harrestrupvej, hvilket taler for at tilbyde noget mere behovsstyret, som Flextur og Plustur.

Idet der, afledt af borgerhøringen i efteråret 2023, er udtrykt et ønske om fortsat at betjene Harrestrupvej, har Movia opstillet to forslag:

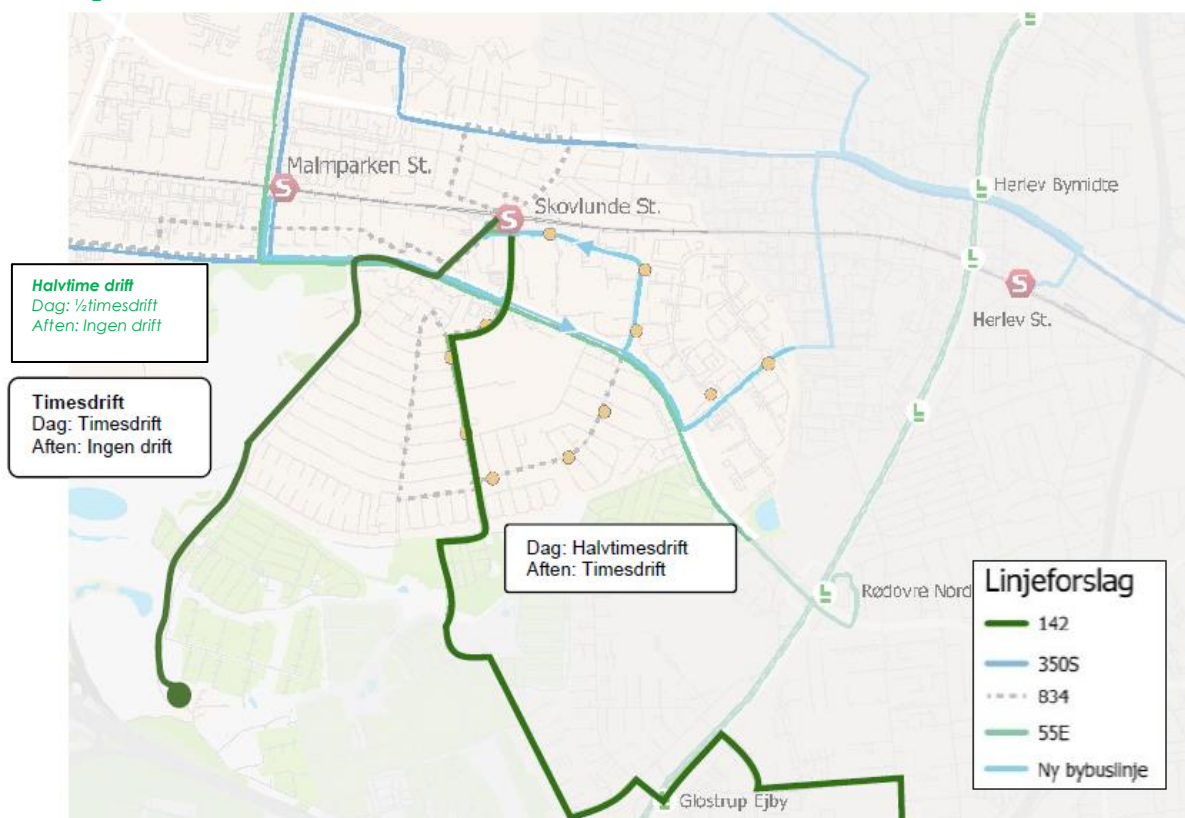


- Forslag 1:  
Linje 142 forlænges fra Skovlunde St. til Harrestrup landsby til en ny anlagt vendeplads med *enten halvtime- eller* timedrift kl. 7-19 på hverdage og kl. 8-19 i weekenden.
- Forslag 2:  
Gratis minibus, der kører mellem Skovlunde St. og Harrestrupvej med enten time eller 2-time drift.

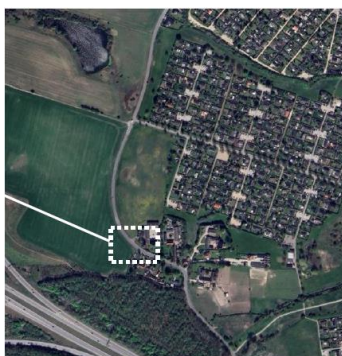
I begge forslag vil aftenbetjeningen af strækningen, grundet den lave passagerbenyttelse, blive erstattet af Plustur og Flextur.

### **Forslag 1: Forlængelse af linje 142 til Harrestrup landsby**

Harrestrupvej kan fortsat betjenes af linje 142 ved at forlænge den foreslåede linjeføring fra Skovlunde St. til Harrestrup landsby. Det betyder, at alle afgangene på linje 142 kører ad Ejbyvej mellem Ejby Mosevej og Skovlunde St. Fra Skovlunde St. kan bussen fortsætte ad Ballerup Boulevard og Harrestrupvej til en vendeplads ved Harrestrup landsby, som skal etableres. Med udgangspunkt i passagerbenyttelsen foreslås det at etablere timedrift kl. 7-19 på hverdage og kl. 8-19 i weekendene. *Der er muligt at forlænge alle afgangene, således at der kan opnås halvtimedrift på hverdage kl. 7-19 og i weekendene kl. 8-19. Movia kan ikke anbefale kun at forlænge hver 4. afgang svarende til 2-timersdrift, da det vil gøre køreplanen mindre forståelig.*



Forslaget forudsætter, at der etableres en vendeplads på Harrestrupvej. Administrationen har vurderet, at det vil koste ca. 2,0 mio. kr. at etablere vendepladsen på en kommunal matrikel i udkanten af Harrestrup landsby.



Forslaget vil give Harrestrupvej *enten halvtime- eller* timedrift i dagtimerne, hvorved det bliver muligt at skabe forbindelse til både S-toget ved Skovlunde st., buslinjerne på Ballerup Boulevard, letbanen på Ring 3 og metroen ved Flintholm station.

Movia har estimeret, at forslaget *med timedrift* vil øge kommunens tilskudsbehov med 0,5 - 0,7 mio. kr. og forventes at få ca. 17.000 passagerer på strækningen mellem Skovlunde st. og Harrestrup landsby om året. *Hvis der i stedet køres med halvtimedrift, da vil kommunens tilskudsbehov øges med 1,1 – 1,3 mio. kr. og forventes at få 21.000 passagerer på strækningen mellem Skovlunde station og Harrestrup landsby om året.* Hertil skal lægges en anlægsudgift på ca. 2,0 mio. kr. til etablering af en vendeplads ved Harrestrup landsby.

En eventuel tilpasning af driften kan kun ske til de ordinære årlige trafikbestillinger i oktober til gennemførelse ved ét af køreplansskiftene i det efterfølgende år.

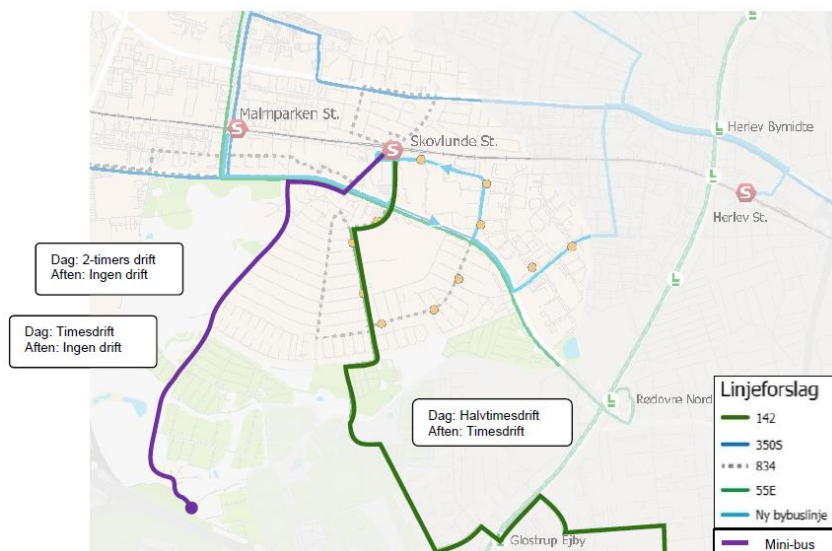
### **Forslag 2: Gratis minibus mellem Skovlunde st. og Harrestrup landsby**

En anden mulighed, som ikke kræver anlæg af en vendeplads, er, at en minibus fra Movias flextrafik betjener strækningen fra Skovlunde St. til Harrestrup. Bussen vil køre efter en fast køreplan alle ugens dage og være gratis for borgerne at benytte, da Flextrafik vognene ikke har billetteringsudstyr. Der er taget udgangspunkt i, at minibussen vil være en Mercedes Sprinter eller lignende med plads til fem passagerer og to kørestole.

Med udgangspunkt i den relativt lave passagerbenyttelse er der opstillet to forslag til betjeningsomfang:

- 2 timerdrift kl. 8-18 på hverdage og kl. 10 -18 i weekenden

- *Timedrift kl. 7-19 på hverdage og kl. 8-19 i weekenden*



Movia har ikke erfaringer med at blande fast rutekørsel og flexkørsel med Flextrafikvognene, hvorfor det vil blive implementeret på forsøgsbasis til en start. Konceptet består i, at bussen kan bruges til flexkørsel udenfor den faste køreplan. Jo mere bussen bruges til flexkørsel udenfor køreplanen, des mere kan udgifterne bringes ned. Såfremt der køres timedrift vil det være mere begrænset, hvor mange flexkørsler, der kan køres mellem de faste afgang, hvorfor det kun er ved totimedrift, at der kan forventes en god synergi mellem de faste ture og flexkørsel, der kan reducere omkostningerne til ordningen.

*Movia har meddelt, at de ikke kan tilbyde ½-timedrift i forslag 2 med en flextrafik garantivogn. Med halvtimedrift er der tale om en bus i fast rutefart, og indsættes en flextrafik garantivogn her, kan den "kun" løse den opgave, hvorfor der i stedet skal findes en løsning med en almindelig rutebus.*

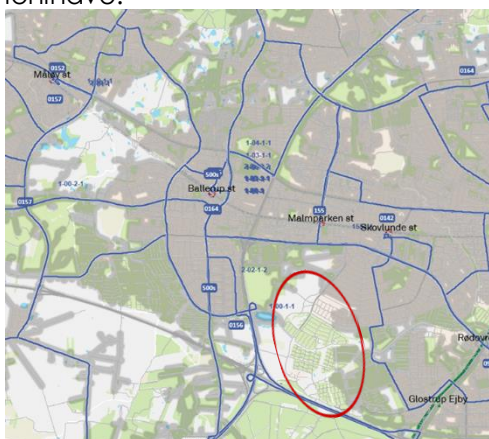
Udvidelse af det tidsrum, hvor de faste ture kører, udover 10 timer er relativt dyrt, da dette vil kræve en ekstra vogn og chauffør. En udvidelse af tidsrummet for fast kørsel fra 10 til 12 timer skønnes at give en merudgift på ca. 0,7 mio. kr./år uanset om der køres hver eller hver anden time.

Hvis minibussen kører med 2-timedrift *på hverdage kl. 8-18 og i weekender kl. 10-18* forventes et årligt passagertal på 8.000 og et tilskudsbehov på 0,9-1,3 mio. kr. Øges driften fra 2-timer drift til timedrift *samtidig med at driftsperioden udvides til kl. 7-19 på hverdage og kl. 8-19 i weekender*, da skønnes et årligt passagertal på 16.000 og et tilskudsbehov på 2,1-2,3 mio. kr. Idet Flextrafik vognene ikke har billetteringsudstyr, vil kørslen være gratis at benytte for passagerne. Det skønnes, at Ballerup Kommune mister en mulig passagerindtægt på ca. 10 kr./passagerer eller i størrelsesorden 80.000 – 160.000 kr./år afhængig af den valgte frekvens *og driftsperiode*.

Forslag 2 giver betjening til Harrestrupvej i et mere begrænset omfang, men er fleksibel i forhold til at tilpasse serviceniveauet løbende, idet ændringer vil kunne gennemføres med et varsel på 30-60 dage, samtidig vil det ikke være nødvendigt at anlægge en vendeplads, da de mindre Flextrafik-vogne kan vende i Harrestrup landsby på samme måde som en personbil.

### **Plustur: Et alternativ til faste ture om aftenen.**

Passagerbenyttelsen på Harrestrupvej om aftenen er meget lav med gennemsnitlig 0,1-1 henholdsvis på- og afstiger per tur. Det foreslås derfor, at Kommunen skal tilslutte sig Plustur, således at det er muligt at bestille en tur efter behov mellem Skovlunde station og ens bopæl/kolonihave.



*Kort, der viser de områder, hvor der er mere end 1.000 m til nærmeste busstoppested*

Plustur er en flexstur mellem et Plustur stoppested og en adresse i kommuner, der er tilsluttet ordningen. Plustur skal bestilles og betales individuelt på Rejseplanen senest 2 timer før ønsket afgang og koster 27 kr. uanset rejselængde.

Plustur bliver kun tilbudt på Rejseplanen, såfremt afstanden til nærmeste stoppested er mere end ca. 1 km svarende til en gangtid på mere end 15 minutter eller at der er mere end 60 minutter mellem busafgangene. Det betyder, at Plustur vil blive et tilbud til adresser i den sydvestlige del af Viften og kolonihaverne langs Harrestrupvej i Ballerup Kommune. Movia har skønnet kommunens udgift til Plustur til ca. 20.000 kr./år.



**Sammenligning af de 2 forskellige forslag:**

Beskrivelse	Forslag 1		Forslag 2	
<b>Busmateriel</b>	12 m el-bus		Minibus, f.eks. Mercedes Sprinter med plads til 5 passagerer og 2 kørestole	
<b>Strækning</b>	Forlængelse af linje 142 fra Skovlunde st. til ny vendeplads ved Harrestrup landsby		Ture mellem Skovlunde st. og Harrestrup landsby. Minibussen kan vende uden brug af vendeplads	
<b>Rejsehjemmel</b>	DOTs alm. takster		Gratis at benytte	
<b>Skift</b>	Kan fortsætte med linje 142 uden skift, samt skift til S-tog og busser på Skovlunde st.		Skift til S-tog og busser på Skovlunde st.	
<b>Driftsperiode</b>	<i>Kl. 7-19 hverdage + kl. 8-19 weekend</i>		<i>Kl. 7-19 hverdage kl. 8-19 weekend</i>	<i>Kl. 8-18 hverdage kl. 10-18 weekend</i>
<b>Frekvens</b>	<i>½-time drift</i>	1-time drift	1-time drift	2-time drift
<b>Passagerer/år</b>	<i>21.000</i>	17.000	<i>16.000</i>	8.000
<b>Driftsøkonomi</b>	<i>1, 1-1,3 mio. kr./år</i>	0,5-0,7 mio. kr./år	<i>2, 1-2,3 mio. kr./år</i>	0,9-1,3 mio. kr./år
<b>Anlægsøkonomi</b>	Ca. 2,0 mio. kr. til anlæg af vendeplads		Ingen anlægsudgift	
<b>Tilpasning</b>	Bestilles ved den årlige trafikbestilling i oktober til gennemførelse i juni eller december det efterfølgende år		Fleksibel tilpasning med 30-60 dages varsel	