
Grundbog for mål og rammer i Ballerup Kommune

Bilag til Økonomiregulativet



Indhold (version 3)

Indledning.....	4
De enkelte udvalgsrammers omfang og lovhjemmel omfatter:	4
Klima- og Miljøudvalget	4
10.26 Renovation mv.	4
10.30 Trafik, infrastruktur og fritidsområder	4
10.31 Miljøforanstaltninger mv.	5
Erhvervs-, Beskæftigelses- og Uddannelsesudvalget	6
20.04 Erhvervsudvikling, turisme og landdistrikter	6
20.05 Forsørgelsesydelse og beskæftigelsesindsats - uden for servicerammen	7
20.07 Beskæftigelsesindsats - inden for servicerammen	7
20.44 Førtidspension	8
Børne- og Skoleudvalget	9
30.30 Folkeskolen.....	9
30.31 Tandpleje	10
30.34 Ballerup Fritidsordning (BFO)	11
30.36 Tilbud til børn og unge med særlige behov	12
30.46 Forebyggelse/anbringelse af børn og unge uden for hjemmet.....	12
30.50 Dagtilbud til 0- til 5-årige	13
Kultur- og Fritidsudvalget	16
40.35 Folkeoplysning, frivillighed og fritidsaktiviteter mv.....	16
40.37 Folkebiblioteker	17
40.38 Kulturel virksomhed	17
40.39 Klubber og byggelegepladser	18
Socialudvalget	18
50.54 Tilbud til voksne med særlige behov	18
50.58 Boligstøtte	20
Sundheds- og Ældreudvalget	21
51.52 Tilbud til ældre pensionister	21
51.56 Sundhed og forebyggelse	22
Økonomiudvalget	23
60.60 Jordforsyning, boliger og redningsberedskab.....	23



60.62 Den centrale administrative funktion	24
60.64 Politiske organer, valg mv.	25
60.66 Ejendomsdrift	25
Øvrige rammer.....	26
70.76 Renter	26
70.80 Generelle tilskud mv.	27
70.82 Skatter.....	28
80.84 Afdrag på lån.....	29
80.85 Optagelse af lån.....	30
80.86 Øvrige balanceforskydninger.....	30
80.88 Beholdningsbevægelse	31



Indledning

Bevillingsrammerne er de udvalgmæssige tildelte bevillinger ved budgetaftalen. Bevillinger og indsatsområder afrapporteres ved budgetopfølgningerne samt i forbindelse med regnskabsaflæggelsen.

De enkelte udvalgsrammers omfang og lovhjemmel omfatter:

Klima- og Miljøudvalget

- 10.26 Renovation mv.
- 10.30 Trafik, infrastruktur og fritidsområder
- 10.31 Miljøforanstaltninger mv.



10.26 Renovation mv.

Bevillingsrammen vedrører indsamling, transport og behandling af affald, kasserede brugsgenstande mv. fra private husholdninger, visse fraktioner erhvervsaffald samt anlæg, drift af kommunens genbrugsstation og sorteret affald på kommunens skoler og øvrige institutioner. Inden udgangen af 2022 skal alle borgere og kommunale institutioner kunne sortere deres affald i 10 fraktioner.

Området er brugerfinansieret, således at alle indtægter i form af affaldsgebyrer over en år-række skal dække samtlige udgifter ved de forskellige affaldsordninger.

Ballerup Kommune er medejer af renovationsselskabet IPT I/S og Ressourceindsamling A/S, der står for indsamling af affald hos borgere og kommunale institutioner i kommunen. Ballerup Kommune fungerer samtidig som sekretariat for bestyrelse og styregruppe.

Renovationstaksterne er opdelt på de forskellige ordninger i kommunen og dækker administration, dagrenovation, storskrald, haveaffald, ordninger for glas, metal, papir, plast og pap, farligt affald og driften af genbrugsstationen. Hver ordning skal hvile i sig selv, og renovations-taksterne vedtages hvert år af Kommunalbestyrelsen.

Erhvervsvirksomhederne dækker deres andel af udgifter på genbrugsstationen.

Lovhjemmel

- Bekendtgørelse af lov om miljøbeskyttelse (miljøbeskyttelsesloven)
- Bekendtgørelse om affald (affaldsbekendtgørelsen).

10.30 Trafik, infrastruktur og fritidsområder

Bevillingsrammen vedrører drift af grønne områder dels inden for Klima- og Miljøudvalgets eget område fx parkanlæg, bekæmpelse af bjørneklo, naturpleje, dels andre udvalg fx idrætsanlæg ved skoler, daginstitutioner samt rådhuset.



Drift og vedligeholdelse af kommunale gader, veje, stier, pladser, broer, tunneller, signal-anlæg mv. med tilhørende udstyr samt Kommunalbestyrelsens opgave som vejmyndighed. Størstedelen af budgettet er udbudt i kontrakter med eksterne entreprenører. En mindre del udføres af driftsfunktionen på kommunens materielgård.

Buskørsel, hvor kommunen er bestiller i eget geografiske område over for trafikelskabet Movia.

Lovhjemmel

- Lov om offentlige veje mv. (vejloven)
- Bekendtgørelse om bekæmpelse af kæmpebjørneklo.

10.31 Miljøforanstaltninger mv.

Bevillingsområdet vedrører oprensning og vedligeholdelse af kommunale vandløb samt øvrige miljøforanstaltninger.

Vandløbene er i stor udstrækning sammenfaldende med kommunegrænserne, og der er derfor indgået en række aftaler kommunerne imellem om arbejdnernes udførelse og udgifternes fordeling.

På sagsområdet for miljøbeskyttelse, er målgruppen både erhvervslivet og private borgere i kommunen.

Sagsområderne kan inddeles i grundvands- og jordbeskyttelse, hvor kommunen giver tilladelser, fører tilsyn med nedgravede kemikalietanke, samt giver tilladelser til udledning af spildevand til søer. Kommunen giver også tilladelse til flytning af jord og afværgeforanstaltninger i forbindelse med forureningsuheld, kemikalieaffaldsdepoter og registrering af forurening på ejendomme.

Ligeledes føres kontrol med og gives miljøtilladelser til virksomheder og private ejendomme vedrørende spildevand, affald, luft og støj m.m.

Der føres også tilsyn med de dyrehold, som findes i kommunen, ligesom bekæmpelse af rotter hører under denne opgaveportefølje.

Klimaarbejdet foregår i dialog med borgere og virksomheder. Både i myndighedsbehandlingen og som led i klimaarbejdet med borgerinddragelse og som sekretariat for Grønt Råd.

Bevillingsområdet er skattefinansieret, men visse virksomhedsgodkendelser og -tilsyn er delvis brugerfinansieret. Indtægterne herved indgår under Økonomiudvalgets område.

Skadedyrsbekæmpelsen foretages af entreprenører i henhold til indgåede aftaler.



Lovhjemmel

- Bekendtgørelse af lov om miljøbeskyttelse (miljøbeskyttelsesloven)
- Lov om varmforsyning (varmforsyningsloven)
- Lov om forurenede jord (jordforureningsloven)
- Bekendtgørelse af lov om vandløb (vandløbsloven).

Erhvervs-, Beskæftigelses- og Uddannelsesudvalget

20.04 Erhvervsudvikling, turisme og landdistrikter

20.05 Forsørgelsesydelse og beskæftigelsesindsats - uden for servicerammen

20.07 Beskæftigelsesindsats - inden for servicerammen

20.44 Førtidspension



20.04 Erhvervsudvikling, turisme og landdistrikter

Arbejdet på erhvervsområdet tager udgangspunkt i Kommunalbestyrelsens Erhvervspolitik 2017-2021, der tager sit afsæt i den overordnede Vision 2029 om, at Ballerup Kommune skal være en førende erhvervsby. Politikken definerer tre overordnede spor:

- De bedste rammevilkår for virksomhederne
- Arbejdskraft og arbejdsmarked
- Vækst i virksomhederne.

Den konkrete erhvervsfremmeindsats samler sig om følgende områder og har et

- Greater Copenhagen-perspektiv:
- Erhvervsservice (fx iværksætterhjælp og koordineret myndighedsbehandling)
- Erhvervsudvikling (fx innovation og infrastruktur)
- Tiltrækning af internationale virksomheder
- Tiltrækning af nationale virksomheder
- Kvalificeret arbejdskraft (nationalt og internationalt)
- Erhvervsrettet kommunikation og markedsføring
- Kommunal interessevaretagelse og politisk betjening.

Budgettet dækker i øvrigt udgifter til kommunens deltagelse i regionale samarbejder om erhvervsfremme, Erhvervsrådet samt Hovedstadsregionens EU-kontor.

Lovhjemmel

- Lov om erhvervsfremme.



20.05 Forsørgelsesydelse og beskæftigelsesindsats - uden for servicerammen

Beskæftigelsesområdet har til primær opgave at sørge for, at de ledige borgere hurtigst muligt kommer i job eller påbegynder en uddannelse samt bistå med rekruttering for virksomheder, der søger arbejdskraft.

Den aktive beskæftigelsesindsats varetages af Center for Social og Arbejdsmarked. Ydelserne udbetales primært af Ydelsescentret, Jobcentret eller a-kasser.

Bevillingsområderne under beskæftigelsesområdet kan inddeles i nedenstående hovedområder:

- Forsørgelsesydelse er det største udgiftsområde og består bl.a. af ydelser som kontanthjælp, sygedagpenge, a-dagpenge og ressourceforløbsydelse til borgerne.
- Uddannelsesudgifter til unge, herunder udgifter til Forberedende Grunduddannelse (FGU) og udgifter til Særligt Tilrettelagt Ungdomsuddannelse (STU).
- Aktiveringsområdet indeholder både interne og eksterne aktiveringstilbud. Heriblandt udgifter til mentorindsatser.



Lovhjemmel

- Lov om aktiv socialpolitik (aktivloven)
- Lov om en aktiv beskæftigelsesindsats (beskæftigelsesloven)
- Bekendtgørelse af lov om integration af udlændinge i Danmark (integrationsloven)
- Bekendtgørelse af lov om danskuddannelse til voksne udlændinge mfl.
- Bekendtgørelse af repatrieringsloven (repatrieringsloven)
- Bekendtgørelse af lov om sygedagpenge
- Bekendtgørelse af lov om kommunal indsats for unge under 25 år
- Bekendtgørelse af lov om kompensation til handicappede i erhverv mv.
- Bekendtgørelse af lov om kommunernes finansiering af visse offentlige ydelser udbetalt af kommunerne, Udbetaling Danmark og arbejdsløsheds-kasserne.

20.07 Beskæftigelsesindsats - inden for servicerammen

Ballerup Kommune beskæftigelsesindsats har som mål at sikre, at borgere, der midlertidig er på offentlig forsørgelse, hurtigst muligt kommer i job eller påbegynder en uddannelse samt bistå med rekruttering for virksomheder, der søger arbejdskraft.

De fleste af udgifterne på beskæftigelsesindsatsen hører under ramme 20.05 Forsørgelsesydelse og beskæftigelsesindsats - uden for servicerammen. En mindre del af disse udgifter er dog serviceudgifter, og falder derfor under ramme 20.07 Beskæftigelsesindsats - inden for servicerammen.



Det drejer sig om borgerrettede udgifter og indtægter i forbindelse med beskæftigelsesindsats for de områder, der er inden for servicerammen:

- Herunder STU (Særligt Tilrettelagt Ungdomsuddannelse) bevilget som beskæftigelsesindsats
- FGU (Den Forberedende Grunduddannelse) bevilget som beskæftigelsesindsats
- Kommunens lønudgifter til borgere ansat med løntilskud i kommunens egne institutioner.

Lovhjemmel

- Lov om aktiv socialpolitik (aktivloven)
- Lov om en aktiv beskæftigelsesindsats (beskæftigelsesloven)
- Bekendtgørelse af lov om danskuddannelse til voksne udlændinge mfl.
- Bekendtgørelse af lov om kommunal indsats for unge under 25 år
- Bekendtgørelse af lov om kompensation til handicappede i erhverv mv.

20.44 Førtidspension

Bevillingsrammen vedrører udgifter til førtidspension. Tilkendelse af førtidspension bevilges af Pensionsnævnet i Ballerup Kommune, mens administration og udbetaling varetages af Udbetaling Danmark.

Udgifterne til førtidspension fordeles mellem Ballerup Kommune og staten. Fordelingen afhænger af tilkendelsestidspunktet for førtidspensionen:

- Førtidspensioner tilkendt før 1992 refunderes med 100 pct.
- Førtidspensioner tilkendt mellem 1992 og 1998 refunderes med 50 pct.
- Førtidspensioner tilkendt fra 1999 refunderes med 35 pct. til og med regnskab 2015.
- Førtidspensioner tilkendt fra den 1. juli 2014 blev fra budgetår 2016 refunderet med mellem 20-80 pct. afhængig af, hvor længe den enkelte borger har været på offentlig forsørgelse. Der er budgetteret med en gennemsnitlig refusion på 21 pct. i budgetperioden.

Ballerup Kommune har og vil fortsat have borgere på flere typer af førtidspension, herunder personer med førtidspensioner tilkendt før og efter den 1. juli 2014.

Lovhjemmel

- Lov om højeste, mellemste, forhøjet almindelig og almindelig førtidspension mv. (førtidspensionsloven).



Børne- og Skoleudvalget

30.30 Folkeskolen

30.31 Tandpleje

30.34 Ballerup Fritidsordning (BFO)

30.36 Tilbud til børn og unge med særlige behov

30.46 Forebyggelse/anbringelse af børn og unge uden for hjemmet

30.50 Dagtilbud til 0- til 5-årige



30.30 Folkeskolen

Bevillingsrammen omfatter kommunens aktiviteter i forbindelse med undervisning af børn i skolealderen i henhold til folkeskoleloven.

Dette indebærer, at Kommunalbestyrelsen skal sikre, at alle børn i kommunen får tilbudt vederlagsfri undervisning, og at der undervises fra børnehaveklasse-10. klasse. Kommunalbestyrelsen skal endvidere sikre, at der tilbydes specialundervisning og anden specialpædagogisk bistand til børn og unge.

Som en konsekvens af den vedtagne reform af erhvervsuddannelserne skal kommunen endvidere tilbyde et erhvervsrettet 10. klasses forløb (EUD10) for de elever, der ikke opfylder de formelle adgangskrav til erhvervsuddannelser.

Kommunalbestyrelsen skal endvidere sikre, at folkeskolerne lever op til folkeskolelovens formålsparagraf. Det betyder bl.a., at folkeskolen i samarbejde med elevernes forældre skal give eleverne kundskaber og færdigheder, der forbereder dem til videre uddannelse og giver dem lyst til at lære mere. Folkeskolen skal udvikle arbejdsmetoder og skabe rammer for oplevelse, fordybelse og forberede eleverne til deltagelse, medansvar, rettigheder og pligter i et samfund med frihed og folkestyre. Skolens virke skal derfor være præget af åndsfrihed, lijeværd og demokrat

Jf. skolestrukturen er der følgende distriktsskoler:

- Baltorpskolen
- Hedegårdsskolen
- Skovvejens Skole
- Skovlunde Skole
- Måløvhøj Skole.

Hver skole har sit eget grunddistrikt. Elever med bopæl i grunddistriktet har ret til optagelse på distriktsskolen. Øvrige elever har ifølge Lov om folkeskolen – "Mere frit skolevalg inden for og over kommunegrænser" – ret til optagelse i henhold til Ballerup Kommunes retningslinjer, som er fastsat i styrelsesvedtægten for skolerne.



10. klassestilbud

NEXT driver et 10. classes forløb som hedder "TALENT:10". Der er indgået en driftsoverenskomst med NEXT. Målet er, at 10. klasse skal være begyndelsen på en ungdomsuddannelse.

Specialafdelinger

Der er fysisk placeret specialafdelinger på følgende skoler:

- Baltorpskolen (høretilbud, taleklasser og tilbud til børn med generelle indlæringsvanskeligheder)
- Hedegårdsskolen (autismetilbud og ADHD-tilbud).

Specialafdelingerne er fra den 1. januar 2021 samlet på ramme 30.36 Tilbud til børn og unge med særlige behov tillige med de centrale udgifter til specialundervisning.

Myndighedsopgaverne på skoleområdet omfatter bl.a. retten til frit skolevalg. Det betyder, at elever med bopæl i Ballerup Kommune kan vælge skolegang i en anden kommune. Ballerup Kommune har indgået en aftale om betaling for frit valg. Aftalen betyder, at der afregnes med ca. 70.000 kr. pr. elev én gang årligt, på baggrund af det faktiske elevtal pr. 5. september i skoleåret.

Lovhjemmel

- Lov om folkeskolen (folkeskoleloven) med tilhørende bekendtgørelser.

30.31 Tandpleje

Området varetager tandpleje for børn og unge under 22 år, herunder tandregulering som udføres af det fælleskommunale "Center for Tandregulering". Det fælleskommunale center for tandregulering er et samarbejde mellem Ballerup, Egedal og Furesø Kommuner.

Derudover leverer tandplejen omsorgstandpleje til borgere, der bor på plejehjem og til hjemmeboende, der kan sidestilles med plejehjemsbeboere.

Specialtandpleje leveres til borgere med vidtgående fysisk eller psykisk handicap. Denne opgave varetages i samarbejde med Specialtandplejen i Gentofte Kommune.

Socialtandpleje blev indført som en ny opgave den 1. juli 2020.

Lovhjemmel

- Sundhedsloven.



30.34 Ballerup Fritidsordning (BFO)

Bevillingsrammen omfatter kommunens aktiviteter i forbindelse med fritidstilbud til skolebørn.

Ballerup Fritidsordning (BFO) er oprettet og organiseret i henhold til folkeskolelovens § 3, stk. 7. Strukturen indebærer, at de 6- til 9-årige fritidstilbud er organiseret som én samlet ledelsesmæssig og organisatorisk BFO-enhed i hvert skoledistrikt.

Distriktets skole og BFO udgør tilsammen den samlede skole. BFO'en indgår på linje med skolens øvrige afdelinger som en del af skolen.

Desuden er BFO'en kendetegnet ved at have én leder, som refererer til distriktsskolelederen og ét budget som sammen med skolens budget danner den samlede skoles budget. BFO'en er som en del af skolen omfattet af skolebestyrelsens ansvarsområde.

Det betyder, at skolens leder har det administrative og pædagogiske ansvar for ordningen, mens skolebestyrelsen varetager tilsynet med ordningen, godkender budgettet mv.

BFO modtager børn fra børnehaveklasse til og med 3. klasse.

BFO-struktur

Der er en BFO for hver distriktsskole. Der er fem distriktsskoler og dermed fem BFO'er:

- Baltorpskolen
- Hedegårdsskolen
- Skovvejens Skole
- Skovlunde Skole
- Måløvhøj Skole.

Pasnings- og pladsgaranti

Pladsgaranti indebærer, at Ballerup Kommune garanterer plads til alle børn mellem 0 og 18 år, som har behov for et dagpasnings- eller fritidstilbud.

Pasningsgarantien i forhold til BFO gælder alle førskolebørn og alle skolebørn fra børnehaveklasse til og med 3. klasse.

Forældrene har krav på, at deres barn optages i en BFO-afdeling ved den skole, hvor barnet er optaget.

Lovhjemmel

- Lov om folkeskolen, § 3, stk. 7 (folkeskoleloven).



30.36 Tilbud til børn og unge med særlige behov

Bevillingsrammen supplerer den almindelige folkeskoledrift vedrørende:

- Specialiseret støtte i almenundervisningen
- Specialundervisning – hvis krav om en særlig vidtgående hensyntagen eller støtte
- Støtte i specialiserede tilbud og på specialskoler
- Befordring efter konkret vurdering
- Særlige støtteforanstaltninger i dagtilbud og klubber.

Derudover omfatter bevillingsrammen udgifter til kommunale specialskoler.

Specialskoler

Ballerup Kommune har specialskoler og gruppeordninger. Disse tilbud anvendes af elever fra Ballerup Kommune samt af elever fra andre kommuner.

De kommunale specialskoler omfatter:

- Kasperskolen
- Ordblindeinstituttet.

Tilbuddene er takstfinansierede.

Gruppeordninger

Gruppeordningerne omfatter:

- Baltorpskolen, Afdeling Rugvænget (Høregruppe)
- Baltorpskolen, Afdeling Rugvænget (Taletilbud)
- Baltorpskolen, Afdeling Grantofte (Generelle indlæringsvanskeligheder)
- Hedegårdsskolen (ADHD)
- Hedegårdsskolen (autisme).

Tilbuddene er takstfinansierede.

Lovhjemmel

- Lov om folkeskolen (folkeskoleloven)
- Bekendtgørelse om folkeskolens specialundervisning og anden specialpædagogisk bistand.

30.46 Forebyggelse/anbringelse af børn og unge uden for hjemmet

Bevillingsrammen omfatter aktiviteter omkring både de forebyggende, foregribende og indgribende foranstaltninger til kommunens særligt udsatte børn og unge samt deres familier. De forebyggende foranstaltninger iværksættes med henblik på at undgå de indgribende anbringelser af børn og unge uden for hjemmet. Herudover ydes der henholdsvis special- og so-



cialpædagogisk bistand til børn, som har behov for et særligt tilrettelagt tilbud i en kortere eller længere periode. Tilbuddet gives for at fremme barnets deltagelsesmuligheder i fællesskabet inden for almenområdet. Indsatsområdet kan ikke ses uafhængigt af kommunens øvrige aktiviteter på folkeskole-, dagtilbuds-, klub-, sundheds- og kultur- og fritidsområdet.

Bevillingsrammen er kendetegnet ved at indeholde en myndighedsdel, der gennemfører børnefaglige undersøgelser, iværksætter foranstaltninger, herunder også anbringelser, samt følger op på disse. Derudover indeholder rammen også en udførende del, der for størstedelen består af tilbud i Modtagelsen og Familiehuset, hvor der begge steder ydes specifikke indsatser til Ballerup Kommunes børn og unge og deres familier.

Ballerup Kommunes sundhedspleje er fra 2020 placeret på denne ramme, og her ydes der både almen sundhedspleje til kommunens nybagte familier samt børn og unge i dagtilbud og skoler og der ydes også specifik råd og vejledning af familier, der har behov for et tættere forløb.

Endelig indeholder rammen en rådgivningsdel ved PPR, der omfatter forskellige rådgivende, støttende og konsultative indsatser over for børn og unge, forældre, andre voksne og professionelle i børnene og de unges dagligdag.

Lovhjemmel

- Barnets Lov
- Lov om folkeskolen (folkeskoleloven)
- Bekendtgørelse om folkeskolens specialundervisning og anden specialpædagogisk bistand
- Lov om dag-, fritids- og klubtilbud mv. til børn og unge (dagtilbudsloven)
- Sundhedsloven.

30.50 Dagtilbud til 0- til 5-årige

Bevillingsrammen omfatter udgifter og indtægter vedrørende dagtilbud til børn i form af en kommunal dagplejeordning og fem distriktsinstitutioner. I henhold til dagtilbudsloven skal kommunen fastsætte og offentliggøre kommunens mål og rammer for kommunens dagtilbud, og sikre, at dagtilbud medvirker til at udmønte kommunens samlede børnepolitik, Børne- og Ungestrategien "Fællesskab for alle – alle i Fællesskab". Kommunen skal endvidere sikre, at der føres tilsyn med dagtilbuddene.

Kommunen skal sikre, at familier tilbydes fleksibilitet og valgmuligheder med hensyn til valg af tilbud således, at familier kan tilrettelægge deres arbejdsliv efter familiens behov og ønsker.

Kommunens tilbud skal medvirke til at forebygge negativ social arv og eksklusion og kommunen skal sikre, at der er sammenhæng og kontinuitet mellem tilbuddene.



Kommunalbestyrelsen skal i henhold til dagtilbudslovens § 23 tilbyde plads til alle børn indtil skolestart. Kommunalbestyrelsen har vedtaget de regler, hvorefter børnene anvises til tilbudene. Kommunalbestyrelsen har vedtaget en vision på dagtilbudsområdet – "Dagtilbud med Mening".

Dagtilbud

Der er i Ballerup Kommune fem distriktsinstitutioner, der hver har en forældrebestyrelse:

- Distrikt Baltorp
- Distrikt Hedegården
- Distrikt Skovvejen
- Distrikt Skovlunde
- Distrikt Måløvhøj.

Kommunen har vedtaget vedtægter for forældrebestyrelsens arbejde.

For hver institution er der en leder, et budget og en bestyrelse. Institutionerne er integrerede, hvilket betyder, at de alle har vuggestuegrupper (0-2 år) og børnehavegrupper (3-5 år).

Forældrebetalingen

Forældrebetalingen for dagtilbud er fastsat til 25 pct. af den samlede udgift til at drive institutionerne henholdsvis beregnet på aldersgrupperne 0-2 år og 3-5 år. De faktiske udgifter til børn i en 0-2 års gruppe er større end for børn i en 3-5 års gruppe, da pædagognormeringen for de mindste børn er større.

Dagpleje

Den kommunale dagpleje er normeret med 68 pladser. Dagplejepladserne er fordelt geografisk over det meste af kommunen.

Plads- og pasningsgaranti for alle børn og unge

Pasningsgarantien gælder, når barnet er 30 uger eller ældre, såfremt ansøgningsfristen er overholdt. De nærmere regler for anvisning af plads i kommunens dagtilbud fremgår af kommunens anvisningsregler.

Specialpædagogisk bistand til småbørn

Ballerup Kommune har stort fokus på, at alle børn i kommunen udvikler gode sprogkompetencer. Alle børn i kommunale dagtilbud sprogvurderes i 3-års alderen, og dagtilbuddet samarbejder med forældre og Pædagogisk Psykologisk Rådgivning (PPR) om at iværksætte sprogstimulerende indsatser for de børn, hvor sprogvurderingen viser et behov for en øget sprogindsats.



Kommunalbestyrelsen har ansvaret for, jf. dagtilbudslovens § 11, stk. 2, at der gennemføres en sprogvurdering af børn i alderen omkring tre år, der ikke er optaget i et dagtilbud. Opgaven varetages af Center for Skoler, Institutioner og Kultur.

Kommunalbestyrelsen har ansvar for sprogstimulering af børn med dansk som modersmål, der ikke er tilknyttet dagtilbud, og hvor sprogvurderingen viser behov for sprogunderstøttende aktiviteter. Indsatsen varetages af PPR.

For tosprogede børn, som ikke er tilknyttet et dagtilbud, og for etsprogede danske børn, hvor sprogvurderingen viser, at der er behov for sprogunderstøttende aktiviteter, har Kommunalbestyrelsen ansvar for, at der gives et sprogstimulerings tilbud på 30 timer ugentligt. I Ballerup Kommune varetages disse sprogstimulerende tilbud for tosprogede børn af dagtilbuddet Sesam, og for dansksprogede børn af det kommunale dagtilbud.

Forældre har mulighed for selv at varetage sprogstimulering af barnet, jf. dagtilbudsloven § 12, stk. 4. Dette kræver en godkendelse af forældrene/hjemmepasserens danskundskaber. Kommunalbestyrelsen har ansvaret for at føre tilsyn med den sprogstimulering, som forældre selv varetager.

Myndighedslignende udgifter

Forældre har mulighed for frit valg af dagtilbud, og det betyder, at der er mulighed for at vælge et privat dagtilbud eller et dagtilbud i en anden kommune.

Ballerup Kommunes tilskud til frit valg af dagtilbud i en anden kommune udgør den billigste pris for tilbuddet i Ballerup Kommune eller udførerkommunen. Tilskuddet udgør 75 pct. af bruttodriftsudgifterne opgjort for henholdsvis aldersgruppen 0-2 år og 3-5 år.

Kommunalbestyrelsen har besluttet at give tilskud til pasning af egne børn. Det er besluttet, at der kan gives op til 7.000 kr. i tilskud i en periode på maksimalt 6 måneder.

Ballerup Kommune modtager også børn fra andre kommuner. Som udførerkommune kan det besluttes at afvise at optage børn fra andre kommuner på ventelisten, hvis det forhindrer kommunen i at opfylde pasningsgarantien over for egne borgere.

Der gives tilskud til fripladser i henhold til dagtilbudsloven § 43 til forældre, der har en aktuel indkomst under de fastlagte indkomstgrænser. Herudover skal der gives tilskud til søskende (søskenderabat).

Lovhjemmel

- Lov om dag-, fritids- og klubtilbud mv. til børn og unge (dagtilbudsloven).



Kultur- og Fritidsudvalget

- 40.35 Folkeoplysning, frivillighed og fritidsaktiviteter mv.
- 40.37 Folkebiblioteker
- 40.38 Kulturel virksomhed
- 40.39 Klubber og byggelegepladser



40.35 Folkeoplysning, frivillighed og fritidsaktiviteter mv.

Bevillingsrammen omfatter driftsudgifter og -indtægter vedrørende:

De fysiske rammer

- Ballerup Super Arena
- East Kilbride Badet
- Forenings- og Frivilligcenter TAPETEN
- Stadion og idrætsanlæg (udendørsanlæg) med klubhuse samt idrætshaller
- Huse/lokaler til foreningslivet/klublivet.

Tilskud til

- Folkeoplysende frivillige foreninger, der bl.a. tilbyder aktiviteter for børn og unge under 25 år samt handicappede uanset alder
- Frivillige foreninger, der bl.a. tilbyder aktiviteter for børn og unge samt handicappede uanset alder
- Foreninger, der tilbyder folkeoplysende voksenundervisning
- Foreningers udgifter til privatejede lokaler
- Instruktører for psykisk udviklingshæmmede børn og unge
- Fælles Kommunal Idrætspulje for handicapidræt
- Team Ballerup
- Ballerup Rideskole
- Nye tiltag inden for folkeoplysning
- Sommerferieaktiviteter for skolebørn
- Frivillighed, herunder Frivillighedsrådet samt § 18-tilskud til frivilligt socialt arbejde
- Eventpuljen (store begivenheder)
- Ungdomsskolen.

Lovhjemmel

- Bekendtgørelse af lov om støtte til folkeoplysende voksenundervisning, frivilligt folkeoplysende foreningsarbejde og daghøjskoler samt om Folkeuniversitetet (folkeoplysningsloven)
- Bekendtgørelse af lov om ungdomsskoler (ungdomsskoleloven)
- § 18 i Lov om social service (serviceloven).



40.37 Folkebiblioteker

Bevillingsrammen omfatter følgende betjeningssteder og ydelser:

- Hovedbibliotek i Ballerup
- Kulturhuse i Skovlunde og Måløv
- Betjeningsaftale med Borupgaard Gymnasium
- Betjening af børneinstitutioner og dagpleje
- Samarbejde med skoler og uddannelsesinstitutioner
- Betjening af plejehjem og individuelle hjemmelånere
- Understøtte nye fællesskaber og aktiviteter på Posthuset.

Ud over biblioteksbetjeningen på hovedbiblioteket i Ballerup og kulturhusene i Skovlunde og Måløv, foregår der biblioteksbetjening af dagpleje, børneinstitutioner, plejehjem og af individuelle hjemmelånere. Formidling af børnelitteratur foregår også ude i lokalområder ved samarbejde med boligforeninger og borgere.

Visionen er at skabe bedre og mere liv for og med borgerne i Ballerup Kommune. Det sker dels ved formidling af kultur, viden og information. Dels sker det ved inddragelse og samarbejde med andre aktører både borgere, foreninger og andre institutioner i Ballerup Kommune. I 2020 fik Ballerup Bibliotekerne opgaven at skabe liv på Posthuset – et nyt kultur- og mødested for borgerne. Nu er Posthuset en del af Ballerup Bibliotekerne og der er i alt fire huse, hvor borgerne støttes i at danne forskellige videns-, kulturelle og sociale fællesskaber.

Ballerup Bibliotek og de to kulturhuse i Måløv og Skovlunde tilbyder borgerne lån af bøger, tidsskrifter, sprogstimulerende materialer, lydbøger, film, spil og musik. Via bibliotekets hjemmeside downloades e-bøger via eReolen og lydbøger via Netlydbog og film via Filmstriben. Biblioteket køber og formidler adgang til digitale ressourcer.

Lovhjemmel

- Bekendtgørelse af lov om biblioteksvirksomhed (biblioteksloven).

40.38 Kulturel virksomhed

Bevillingsrammen omfatter:

- Musik (musikundervisning m.m.)
- Kulturhuse (Musikteater Baltoppen og Ungdomskulturhuset Vognporten)
- Kulturtjenesten
- Kulturpuljen (kulturarrangementer, bydelsarrangementer mv.)
- Puljen Musik i Fælleskab
- Kunstpuljen samt herunder børnekunstpuljen
- Lokalhistorie (stadsarkiv/Ballerup Museum i Pederstrup)



- Tilskud til kulturaktiviteter på Grantoftegaard
- Ungdomsrådet.

Lovhjemmel

- Lov om musik.

40.39 Klubber og byggelegepladser

I henhold til dagtilbudslovens § 4 skal kommunen sørge for, at der til børn og unge er det nødvendige antal klubtilbud og andre socialpædagogiske tilbud.

Bevillingsområdet omfatter udgifter og indtægter vedrørende:

- Fritidstilbud i form af fritidsklubber og byggelegepladser. Tilbuddene er rettet mod unge indtil 14 år. I regi af fritidsklubberne er der etableret et særligt tilbud kaldet juniorklub, der retter sig mod aldersgruppen 14-16 år.
- Fritidstilbud i form af ungdomsklubber. Tilbuddene er rettet mod aldersgruppen 14-18 år.
- Det Opsøgende Team. Et team organiseret som en del af Ungerådgivningen. Teamet arbejder opsøgende over for børn og unge, der har problemer i hjemmet, har angst, misbrug mv.
- Klubberne foretager desuden kriminalitetsforebyggende arbejde i samarbejde med SSP.

Klubberne og ungdomsklubberne er opdelt i fire distrikter:

- Klub Syd, der dækker skoledistrikterne Hedegården og Baltorp
- Klub Nord, der dækker skoledistrikt Skovvejen
- Klub Skovlunde, der dækker skoledistrikt Skovlunde
- Klub Måløv, der dækker skoledistrikt Måløvhøj.

Lovhjemmel

- Lov om dag-, fritids- og klubtilbud mv. til børn og unge (dagtilbudsloven).

Socialudvalget

50.54 Tilbud til voksne med særlige behov

50.58 Boligstøtte

50.54 Tilbud til voksne med særlige behov

Området omfatter social service samt råd og vejledning til målgruppen voksne med særlige behov på grund af fysisk og/eller psykisk funktionsnedsættelse, sindslidelse og/eller særlige sociale problemer, herunder alkohol- og stofmisbrug. Aldersgruppen er voksne mennesker fra 18 år til folkepensionsalderen.





Myndighedsområdet

Myndighedsområdet visiterer indsatser til borgere i målgruppen og foretager opfølgning. Opfølgningen sikrer, at der bliver arbejdet systematisk på indsatsmål, og det bliver altid vurderet, om borgeren modtager den rette indsats, som borgeren profiterer af.

Borgerne kan være visiteret til en indsats enten i Ballerup Kommune eller i en anden kommune.

Forebyggende indsatser

I Brydehuset, Den Sociale Indgang (tidligere Parkvej), ydes åben rådgivning og vejledning samt forebyggende indsatser til målgruppen uden forudgående aftale eller visitering. Desuden tilbydes kortere forløb i op til et halvt år samt udgående akut støtte til sårbare borgere.

Individuel hjælp

For voksne med nedsat fysisk eller psykisk funktionsevne eller særlige sociale problemer ydes der en speciel indsats. Støtten kan fx ydes i form af råd og vejledning, hjemmevejledning, ledsagelsesordning og støttekontaktperson til psykiske syge. Der ydes også borgerstyret personlig assistance; det kan fx være til personer, der i høj grad er afhængig af hjælp til at udføre almindelige daglige funktioner, og som har et omfattende behov for pleje, overvågning, ledsagelse eller praktisk bistand. Derudover kan der også tilbydes hjemmevejledning og bostøtte tilbud.

Gruppebaseret hjælp

Målgruppen her kan være næsten identisk med den ovenstående målgruppe og handler om forløb, der retter sig mod øget livsduelighed og mestningsstrategier.

Botilbud

Botilbud kan være midlertidige eller længerevarende. Det afgørende for tilbudsformen er, om det pågældende menneske kan klare sig med mindre støtte i en periode i et botilbud eller har et varigt behov for en boform med medarbejderstøtte. Ballerup Kommune driver fem botilbud efter servicelovens §§ 105, 107 og 108, hvoraf to af tilbuddene er højt specialiseret og en stor del af borgerne er fra andre kommuner.

Kommunen skal efter serviceloven tilbyde midlertidigt ophold på herberg eller krisecenter til mennesker med særlige sociale problemer, som ikke har mulighed for eller kan opholde sig i egen bolig.

Aktivitetsforanstaltninger

Beskyttet beskæftigelse



Tilbud, der giver mulighed for, at borgeren får en indholdsrig hverdag samt bruger sine evner. Man kan få beskyttet beskæftigelse i et værksted, men arbejdet kan også foregå i en virksomhed. Borgere i botilbud er også omfattet af tilbuddet.

Aktivitets- og samværstilbud

Tilbud, der giver mulighed for indhold i hverdagen og deltagelse i sociale aktiviteter. Tilbuddet kan også være et åbent tilbud for alle borgere inden for den samlede målgruppe uden forudgående visitering. Borgere i botilbud er også omfattet af tilbuddet.

Særligt Tilrettelagt Undervisning

Unge over 18 år kan få en Særligt Tilrettelagt Uddannelse (STU), som er en treårig ungdomsuddannelse for unge, der ikke har mulighed for at gennemføre en ordinær ungdomsuddannelse. Uddannelsen skal være afsluttet inden det 25. år.

Specialundervisning til voksne

Kommunen skal tilbyde specialundervisning til voksne med særlige behov.

Lovhjemmel

- Lov om social service (serviceloven)
- Lov om specialundervisning.

50.58 Boligstøtte

Bevillingsrammen omfatter ydelsesstøtte til ældreboliger, lejetab i ældre- og plejeboliger, udgifter til boligstøtteloven samt Lov om lån til betaling af ejendomsskatter og tinglysningsafgiftsloven. Udbetaling Danmark står for udbetaling og administration af boligstøtten.

Lovhjemmel

- Lov om lån til betaling af ejendomsskatter
- Lov om afgift af tinglysning og registrering af ejer- og panterettigheder mv. (tinglysningsafgiftsloven)
- Lov om individuel boligstøtte (boligstøtteloven).



Sundheds- og Ældreudvalget

51.52 Tilbud til ældre pensionister

51.56 Sundhed og forebyggelse

51.52 Tilbud til ældre pensionister

Bevillingsområdet omfatter hjælp og omsorg til ældre borgere over 65 år, samt alle aldersgrupper, når det gælder visiterede ydelser til praktisk hjælp, personlig pleje og sygepleje. Dette i forbindelse med betaling af ophold på hospice, plejevederlag til pasning af døende og for borgere, som er færdigbehandlet på hospitalerne.



Plejhjem og korttidsboliger

Kommunen driver syv plejhjem og råder over i alt 304 plejeboliger og 30 korttidsboliger.

Derudover køber og sælger kommunen plejeboliger efter behov.

Udgifter til borgere, der fylder 65 år inden for det voksenspecialiserede område, der har nedsat funktionsevne eller har en sindslidelse og bor på et botilbud (§§ 107 og 108/105).

Aflastning og Aktivitet

Kommunen råder over otte aflastningspladser beliggende på Plejhjemmet Sønderhaven, som hører under Omsorg & Bolig, idet de anvendes i forbindelse med dag- og aktivitetstilbud med særligt fokus på aflastning for borgere med demenssygdomme. Selve dag- og aktivitetstilbuddet på Sønderhaven er daggrupper, hvor borgere med demenssygdomme kommer en eller flere gange om ugen for at deltage i rehabiliterende og stimulerende gruppeaktiviteter.

Hjemmepleje

Borgere i kommunen, som er visiteret til rehabilitering, praktisk og/eller personlig hjælp, kan frit vælge mellem den kommunale leverandør og de private leverandører. Borgerne har også selv mulighed for at udpege en person til at udføre de visiterede opgaver og få udbetalt et tilskud til den hjælper, som den pågældende borger selv ansætter.

Aktiviteter og tilskud

Til borgere over 65 år er der tilbud om en bred vifte af hjælp og aktiviteter:

- Økonomisk hjælp til visse udgifter (personlige tillæg)
- Omsorgsarbejde så som tilskud til aktivitetshuse, ældreklubber, caféer og mad til hjemmeboende borgere, aktivitets- og samværstilbud.

SOSU-uddannelsen

Kommunen varetager social- og sundhedsuddannelserne for social- og sundhedshjælper-elever samt social- og sundhedsassistenter.



Sygeplejerskeuddannelsen

Kommunen modtager hvert år sygeplejestuderende på henholdsvis 1., 2., 4., 5., og 6. semester.

Pædagoguddannelsen

Kommunen modtager pædagogstuderende på plejehjem og botilbud (Botilbud til borgere over 65 år, der er bevilget botilbud efter §§ 105, 107 og 108).

Myndighed - afsnit for Afgørelser og Hjælpemidler

Afsnittet for Afgørelser og Hjælpemidler visiterer og bevilger hjælpemidler, træning, hjemmeplejje, rehabilitering, ældreboliger, plejeboliger og korttidsboliger.

Lovhjemmel

- Lov om social service (serviceloven)
- Sundhedsloven
- Love om grundlæggende social- og sundhedsuddannelser
- Lov om almene boliger mv. (almenboligloven)
- Lov om arbejdsmiljø (arbejdsmiljøloven)
- Lov om retssikkerhed og administration på det sociale område (retssikkerhedsloven).

51.56 Sundhed og forebyggelse

Bevillingsrammen omfatter sygehusudgifter samt sundhedsmæssige indsatser og forebyggende opgaver. Sundhedsområdet defineres af en række lovgivningsmæssige rammer primært sundheds- og serviceloven samt kommunens sundhedspolitik.

Kommunal medfinansiering

Den væsentligste udgift er kommunens medfinansiering af borgernes ophold på hospitaler og sygesikring - også kaldet aktivitetsbestemt medfinansiering. Området udgør ca. 2/3 af det samlede budget på rammen.

Vedligeholdelses- og genoptræning

Vedligeholdelses- og genoptræning af hjemmeboende borgere sikrer at genskabe og vedligeholde borgerens ressourcer, så den enkelte fortsat kan forblive aktiv og deltage i sociale sammenhænge og samfundet som helhed.

Vederlagsfri fysioterapi

Borgere med specifikke kroniske sygdomme kan efter henvisning fra egen læge få tilbudt vederlagsfri fysioterapi.



Hjælpemidler

Hjælpemiddelteamet visiterer og udlåner hjælpemidler til borgere i alle aldersgrupper, og udfører boligændringer, hvis borgeren har et behov som følge af varig nedsat funktionsevne. Visse typer af hjælpemidler defineres som arbejdsredskaber og udlånes til Hjemmeplejen for at understøtte deres arbejdsmiljø.

Øvrige sundhedsfremmende tiltag – Det borgernære sundhedsvæsen

Sundhedslovens § 119 forpligter kommunerne til at tilbyde borgerne sundhedsfremme- og forebyggelsestilbud. Sundhedsstyrelsen har udarbejdet 11 forebyggelsespakker inden for bl.a. kost, rygning, alkohol, fysisk aktivitet, og mental sundhed, som kommunerne i regi af KKR (kommunekontakttråd) har forpligtet sig til at implementere. Kommunerne har ligeledes forpligtelser i forhold til at styrke indsatsen målrettet borgere med kroniske lidelser via implementering af forløbsprogrammer inden for henholdsvis KOL, hjertekarlidelser, diabetes, lænderygsmærter.

Opgaverne løses i tværgående samarbejder såvel mellem fagområderne som med andre kommuner, frivillige, patientforeninger og øvrige foreninger.

Lovhjemmel

- Sundhedsloven
- Lov om social service (serviceloven)
- Lov om arbejdsmiljø (arbejds miljøloven).

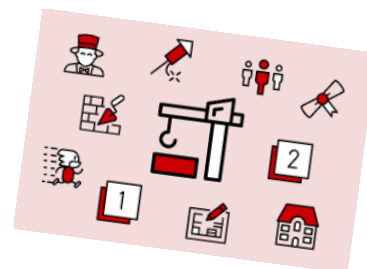
Økonomiudvalget

60.60 Jordforsyning, boliger og redningsberedskab

60.62 Den centrale administrative funktion

60.64 Politiske organer, valg mv.

60.66 Ejendomsdrift



60.60 Jordforsyning, boliger og redningsberedskab

Bevillingsrammen omfatter administration af kommunalt ejede ejendomme, dvs.

- Ubebyggede arealer, der er erhvervet af planlægningsmæssige årsager, evt. med henblik på senere salg
- Ejendomme, der udlejes til bolig- eller erhvervsformål samt nyttehavere
- Ejendomme, der benyttes til kommunale formål.

Endvidere indgår kommunale indtægter og udgifter i forbindelse med byfornyelse og driftssikring af boligbyggeri, herunder ydelsesstøtte i bevillingsområdet. Der betales ydelsesstøtte til en række lån i boligområderne. Det kan være lån optaget til opførelse, renovering eller byfornyelse. Der gives endvidere tilskud til boligsociale projekter for at sikre det gode liv i boligområderne, hvor beboere kan være trygge og opbygge et fællesskab.



Derudover er det kommunale redningsberedskab også omfattet. Kommunen skal i henhold til beredskabsloven mindst en gang i hver valgperiode vedtage en risikobaseret dimensionering af beredskabet. Denne fastlægger serviceniveauet for det kommunale redningsberedskab, herunder beredskabets organisering, dimensionering og materiel på baggrund af aktuelle risici.

Dimensioneringsplanen fastlægger og beskriver rammerne for beredskabet, herunder målsætninger for operative og forebyggende aktiviteter, samt støtter op om og sikrer den nødvendige læring og udvikling af beredskabet, således at dette til enhver tid modsvarer de behov, der er i kommunen.

Lovhjemmel

- Erhvervslejeloven
- Lejeloven
- Almenboligloven
- Beredskabsloven.

60.62 Den centrale administrative funktion

Den centrale administrative funktion varetager den overordnede administrative styring, planlægning og koordinering af kommunens opgaver. Heri indgår møde- og sagsforberedelse for kommunalbestyrelse og udvalg samt effektivering af de beslutninger, der træffes af disse beslutningsorganer. Desuden afholdes udgifter til betjening af borgere på den centrale administrative funktion.

Udgifterne omfatter først og fremmest lønudgifter og andre personaleudgifter til det personale, der udfører myndighedsopgaver og øvrige administrative opgaver.

Derudover er udgifterne til en række centrale servicefunktioner som fx it, telefoni, revision, forsikring, ejendomsadministration af rådhuset samt rengøring for kommunens bygningsmasse samlet her.

Der er endvidere samlet en række udgifts- og indtægtsposter til bl.a. barsel, tjenestemandspension, samt diverse gebyrer.

De administrative udgifter og indtægter vedrørende driften af kommunens jobcenter er med virkning fra budget 2025 flyttet fra ramme 20.06 Jobcenter til ramme 60.62 Den centrale administrative funktion, da bevillingsramme 20.06 er nedlagt.

Lovhjemmel

- Gældende styrelsesvedtægt for Ballerup Kommune. Kapitel IV Økonomiudvalget §§ 10-13.



60.64 Politiske organer, valg mv.

Bevillingsrammen omfatter driftsvirksomheden vedrørende kommunalbestyrelses- og udvalgsmedlemmer samt kommissioner, råd og nævn, dvs. faste vederlag i henhold til lovgivningen samt mødediæter til medlemmer af diverse råd og nævn mv. Hertil kommer udgifter til møder, rejser og repræsentation samt kurser og konferencer.

Bevillingsområdet omfatter desuden udgifter til afholdelse af valg, herunder folkeafstemninger.

Tilbud om udflugter til pensionister i kommunen ("pensionistudflugterne") hører også under dette bevillingsområde.

Lovhjemmel

- Gældende styrelsesvedtægt for Ballerup Kommune. Kapitel IV Økonomiudvalget § 10-13.

60.66 Ejendomsdrift

Bevillingsrammen indeholder udgifter og indtægter vedrørende ejendomsdrift, dvs. lønbudget til servicemedarbejdere samt udgifter til vedligeholdelse, rengøring, el, vand, varme, afgifter, forsikringer og lignende.

Bevillingsrammen til ejendomsdrift omfatter driften af kommunens egne bygninger, udgifter til lejemål, hvor kommunen lejer sig ind, samt udgifter og indtægter vedrørende udlejning.

Lovhjemmel

De væsentligste er:

- Byggeloven – heri fastsættes bygge- og brandkrav. Gældende bygningsreglement (BR18) har status af bekendtgørelse i medfør af Byggeloven.
- EU's Energieffektivitetsdirektiv (EED), som regulerer indsatsen vedrørende energieffektivisering.
- Lov om arbejdsmiljø (arbejdsmiljøloven) – alt om arbejdsmiljø herunder indeklima, støj, fysisk og psykisk påvirkning.
- Bekendtgørelse af lov om leje af erhvervslokaler mv. (erhvervslejeloven) – regulerer udlejning til erhvervslejere.
- Bekendtgørelse af lov om støtte til folkeoplysende voksenundervisning, frivilligt folkeoplysende foreningsarbejde og daghøjskoler samt om Folkeuniversitetet (folkeoplysningsloven) – regulerer bl.a. foreningers adgang til kommunale bygninger.

Øvrige rammer

- 70.76 Renter
- 70.80 Generelle tilskud mv.
- 70.82 Skatter
- 80.84 Afdrag på lån
- 80.85 Optagelse af lån
- 80.86 Øvrige balanceforskydninger
- 80.88 Beholdningsbevægelse



70.76 Renter

Bevillingsrammen omfatter:

Renter af likvide aktiver

Bevillingsområdet omfatter renter af likvide aktiver, dvs. kommunens indestående i pengeinstitutter, herunder i form af aftaleindskud samt renter af værdipapirer (obligationer, aktier og erhvervsobligationer).

I renteindtægterne modregnes renteudgifter afledt af træk på kommunens kassekreditter.

Renteindtægten er bl.a. afhængig af den gennemsnitlige indlånsrente på den pengemarkedsrelaterede "arbejdskonto", som Ballerup Kommune disponerer over hos sin primære bankforbindelse.

Renter af lån

Bevillingsområdet omfatter renter af kommunens langfristede gæld.

Det gælder lån hos KommuneKredit og andre pengeinstitutter, lån til ældreboliger og udgifter til swapaftaler, der er knyttet til kommunens optagne lån.

Renter i øvrigt

Bevillingsområdet omfatter renter af forskellige kort- og langfristede tilgodehavender, fx renter af for sent betalt ejendomsskat, renter af indskud i fælleskommunale selskaber, renter af lån til beboerindskud og renter af lån til betaling af ejendomsskatter.

Desuden omfatter området renter af mellemværendet med forsyningsvirksomhederne, renter af kortfristet gæld samt kurstab og kursgevinster.

Lovhjemmel

- Lov om kommunernes styrelse (styrelsesloven)
- Bekendtgørelse om kommunernes låntagning og meddelelse af garantier mv. (lån-bekendtgørelsen).



70.80 Generelle tilskud mv.

Tilskuds- og udligningssystemet udgør en stor del af kommunens indtægter. Udligningsdelen har til formål at omfordele penge mellem kommuner, mens tilskudsdelen sikrer, at staten kan synliggøre sin prioritering, og samlet set skabe balance mellem udgifter og indtægter for kommunerne samlet set.

Tilskud- og udligningsordningen består af forskellige udligningssystemer og tilskudsordninger.

Udligningen består af to overordnede udligninger, der fungerer som et rent mellemkommunalt system, hvor der bliver udlignet på henholdsvis udgiftsbehov og beskatningsgrundlag.

Kommuner med et beregnet udgiftsbehov under landsgennemsnittet betaler bidrag på 93 pct. af forskellen mellem kommunens udgiftsbehov og landsgennemsnittet. Kommuner med beregnet gennemsnit over landsgennemsnittet får tilskud på 95 pct. af forskellen. Dvs. der er et tillæg på 2 pct. af forskellen mellem kommunernes udgiftsbehov, som finansieres som et bidrag fra alle landets kommuner fordelt efter indbyggertal.

På samme måde får kommuner med et beskatningsgrundlag på under landsgennemsnittet et tilskud på 75 pct. af forskellen mellem kommunens beskatningsgrundlag og landsgennemsnittet. Og omvendt skal en kommune med et højere beskatningsgrundlag betale 75 pct. af forskellen.

Overudligningen sikrer, at kommunerne højst afleverer 93 pct. af deres ekstra skatteprovenu i udligning, men der er et loft for, hvor meget en kommune kan øge rabatten ved at sænke beskatningsgrundlaget. Loftet er på en udskrivningsprocent ved 23,25 pct.

Det kommunale provenu af selskabsskat udlignes i en særskilt udligning af selskabsskat, hvor 50 pct. af indtægterne fra selskabsskat udlignes imellem kommunerne. Det betyder, at der sker en omfordeling fra kommuner med store indtægter, opgjort pr. indbygger, til kommuner med lave indtægter. Ballerup Kommune er en af de kommuner, der har de højeste indtægter fra selskabsskat opgjort pr. indbygger.

Enkelte kommuner, herunder Ballerup, har en særlig nedslagsordning, der svarer til minimum af den del af provenuet, der overstiger 1 pct. af beskatningsgrundlaget eller sidste års nedslag.

Bloktilskud

Staten yder et generelt tilskud (bloktilskud) og en del af dette tilskud går til at finansiere to tilskudsordninger: Tilskud til kommuner med økonomiske vanskeligheder og kommunernes bidrag til tilskud til udsatte ø- og yderkommuner. Den resterende del fordeles til kommunerne efter indbyggertal. Kommunernes udgifter til beskæftigelsesområdet kompenseres via bloktilskuddet. En del af bloktilskuddet er betinget af, at kommunerne ikke overskrider den aftalte ramme for serviceudgifter, som hvert år aftales mellem regeringen og KL.



Andre tilskudsordninger

Ud over de nævnte tilskud modtager kommunen også et fast finansieringstilskud hvert år.

Endelig tilføres kommunen tilskud til en række områder, bl.a. ældreområdet.

Lovhjemmel

- Lov om kommunernes styrelse (styrelsesloven).

70.82 Skatter

Hovedparten af Ballerup Kommunes indtægter kommer via skatteindtægter fra enten kommunens borgere eller virksomheder.

Indkomstskat

Kommunens prognose for indkomstskatten tager udgangspunkt i borgernes indkomster to år tidligere end budgetåret. Det beregnede udskrivningsgrundlag fremregnes efterfølgende med KL's vækstskøn korrigeret for lokale forhold samt udviklingen i antallet af skattepligtige borgere hentet fra kommunens seneste befolkningsprognose.

Provenuet fra indkomstskat er beregnet med Ballerup Kommunes nuværende udskrivningsprocent på 25,5 pct.

Grundskyld og dækningsafgift

Et bredt flertal i Folketinget blev med aftalen Tryghed om boligbeskatningen (boligskatteforliget) i maj 2017 enige om at omlægge opkrævning af kommunale ejendomsskatter. I 2024 omlægges beskatningen.

Omlægningen betyder bl.a., at Skatteministeriet udarbejder skøn for hver enkelt kommunes indtægter fra grundskyld for øvrige ejendomme og produktionsjord. Kommunens skøn er baseret på Skatteministeriets skøn. Det skal bemærkes, at skønnene er behæftet med usikkerhed.

Ballerup Kommune har i en årrække oplevet udgifter til tilbagebetaling af grundskyld som følge af, at SKAT nedsætter den offentlige ejendomsværdi efter klage fra ejeren.

Selskabsskat

I budgetåret afregnes de endelige selskabsskatter for Ballerup Kommunes virksomheder tre år tilbage. Af indtægten fra selskabsskat tilfalder 14,24 pct. den eller de kommuner, hvor selskabet har drevet virksomhed. Selskabsskatteindtægten fremregnes med KL's skøn for væksten i indkomstskat.

Indtægter fra selskabsskat er omfattet af en udligningsordning. Det betyder, at der sker en omfordeling fra kommuner med store indtægter, opgjort pr. indbygger, til kommuner med



lave indtægter. Ballerup Kommune er en af de kommuner, der har de højeste indtægter fra selskabsskat, opgjort pr. indbygger.

Enkelte kommuner, herunder Ballerup, har en særlig nedslagsordning. Nedslagsordningen indebærer, at de kommuner der i 2007 havde et provenu på selskabsskatten, der oversteg 1 pct. af beskatningsgrundlaget, får et nedslagsbeløb svarende til den del af provenuet, der ligger 1 pct. over beskatningsgrundlaget. Nedslagsbeløbet kan ikke være højere end året før.

Øvrige skatter

Øvrige skatter består af forskerskat og skatter på dødsboer, og budgetterens ens over budgetperioden med mindre de faktiske indtægter er kendt.

Lovhjemmel

- Lov om kommunal indkomstskat (kommuneskatteloven)
- Lov om kommunal ejendomsskat (ejendomsskatteloven)
- Bekendtgørelse af selskabsskatteloven (selskabsskatteloven)
- Bekendtgørelse af kildeskatteloven (kildeskatteloven)
- Lov om beskatning ved dødsfald (dødsboskatteloven).

80.84 Afdrag på lån

Ballerup Kommune har optaget lån, der fordeler sig mellem fastforrentede og variabelt forrentede lån.

Kommunen har kun optaget lån i danske kroner. Udover danske kroner er det også muligt at optage lån i euro, men ikke i andre valutaer.

Hovedparten af de lån, som kommunen optager, sker gennem KommuneKredit, da de giver de mest fordelagtige lånebetingelser. Enkelte lån suppleres med swap-aftaler optaget i pengeinstitutter, hvorfor gælden både afregnes hertil og til KommuneKredit.

Kommunen leaser primært materiel og maskiner og i særlige tilfælde institutionsinventar ved nyetablering eller gennemgribende renovering. Leasingudgifterne registreres så vidt muligt på det relevante bevillingsområde.

Lovhjemmel

- Lov om kommunernes styrelse (styrelsesloven)
- Bekendtgørelse om kommunernes låntagning og meddelelse af garantier mv. (lånebekendtgørelsen).



80.85 Optagelse af lån

Bevillingsrammen omfatter kommunens årlige optagelse af lån.

Ballerup Kommune har begrænsede muligheder for at optage lån, da området er styret af Indenrigsministeriets lånebekendtgørelse. Der er en række områder, som er omfattet af automatisk låneadgang, men derudover kan der kun optages lån, hvis ministeriet har givet dispensation.

Den automatiske låneadgang omfatter bl.a. investeringer i forskellige former for infrastruktur og investeringer i energibesparende foranstaltninger.

Herudover omfatter den automatiske låneadgang også lån til betaling af ejendomsskatter. Tidligere havde borgere over 65 år mulighed for at optage lån til betaling af ejendomsskat hos kommunen. Dette lån kan nu optages via SKAT.

Ministeriet har hvert år en række etårige puljer, hvor de tildeler den enkelte kommune dispensation fra den generelle regel om optagelse af lån, og dermed øger kommunens mulighed for låneoptagelse.

Låneoptagelsen foretages i marts/april måned det efterfølgende år, og indgår dermed i det efterfølgende års budget og regnskab.

Lovhjemmel

- Lov om kommunernes styrelse (styrelsesloven)
- Bekendtgørelse om kommunernes låntagning og meddelelse af garantier mv. (lånebekendtgørelsen).

80.86 Øvrige balanceforskydninger

Bevillingsområdet omfatter dels forskydninger i forskellige kort- og langfristede tilgodehavender og mellemværende med andre kommuner og staten, dels lån til indskud i Landsbyggefonden for almene boliger i kommunen.

Under øvrige balanceforskydninger opgøres forskydninger inden for kort- og langfristede tilgodehavender, udlæg vedrørende forsyningsvirksomheder og mellemværendet med andre kommuner og staten i den kortfristede gæld. Størrelsen af balanceforskydningerne kan variere fra år til år. Den store usikkerhed hænger bl.a. sammen med, at det ofte er tilfældigheder, der afgør, om betalinger omkring årsskiftet sker i det år, betalingen vedrører, og det påvirker både størrelsen og retningen af den regulering mellem årene, der sker via dette bevillingsområde.

Desuden kan afregning og efterreguleringer af statsrefusion betyde store forskelle i beløbsstørrelserne fra det ene år til det andet. Endelig medvirker udsving i tilgang og inddrivelse af restancer til usikkerheden på dette område.



Forskydninger i forskellige kort- og langfristede tilgodehavender

Forskydninger i forskellige kort- og langfristede tilgodehavender dækker fx over beløb i betalingskontrol, mellemregning mellem årene, lån til beboerindskud, lån til betaling af ejendoms-skatter og betaling af grundkapital til nye almene boliger.

Grundkapital, via Landsbyggefonden, indbetales i forbindelse med opførelsen af nye almene boliger. Grundkapitalen finansierer 8-12 pct. af anskaffelsessummen. I forbindelse med renoveringsprojekter med støtte fra Landsbyggefonden deltager kommunen i finansieringen med en kapitaltilførsel.

Forskydninger i kortfristet gæld

Forskydninger i kortfristet gæld dækker registrering af pensioner, børnetilskud, dagpenge mv. med 100 pct. statsrefusion, mellemværendet med kirkekasserne og mellemregning mellem årene.

Lovhjemmel

- Lov om kommunernes styrelse (styrelsesloven)
- Bekendtgørelse om kommunernes låntagning og meddelelse af garantier mv. (lån-bekendtgørelsen).

80.88 Beholdningsbevægelse

Beholdningsbevægelsen indeholder ændringen fra årets start til årets slutning på kommunens likvide beholdning.

Den likvide beholdning fordeler sig på kommunens kontante beholdning og de penge, som kommunen har stående i pengeinstitutter eller investeret i obligationer og værdipapirer, dels som frie midler og dels som midler, der er deponeret. Sammenfattende betegnes de likvide aktiver og deponerede midler som kommunens kassebeholdning. Der er betydelige udsving i kommunens likvide aktiver i årets løb. Kassebeholdningen ved årets udgang er derfor ikke et reelt udtryk for kommunens likviditetsmæssige stilling.

Den økonomiske strategi for Ballerup Kommune er ved aftalen om budget 2024 ændret, således at likviditeten opgøres efter kassekreditreglen, og skal udgøre mindst 8.000 kr. pr. indbygger i budgetåret og i de tre budgetoverslagsår.

Kommunen skal deponere, når den indgår en lejeaftale, der erstatter en anlægsudgift. Deponeringen svarer til værdien af lejemålet.

Lovhjemmel

- Lov om kommunernes styrelse (styrelsesloven)
- Bekendtgørelse om kommunernes låntagning og meddelelse af garantier mv. (lån-bekendtgørelsen).