

Vandløbsregulativ for **Sømose Å**



Regulativ for Sømose Å

Ballerup Kommune
Herlev Kommune

0. Generelt.....	1
1. Grundlaget for regulativet.....	2
1. 1. Lovgrundlag.....	2
1. 2. Tidligere regulativ.....	2
1. 3. Fredning.....	2
1. 4. Regulering.....	2
1. 5. Grundmateriale.....	2
1. 6. Målsætning.....	2
2. Betegnelse af vandløbet.....	3
2. 1. Beskrivelse.....	3
3. Vandløbets skikkelse og vandføringsevne.....	4
3. 1. Stationering.....	4
3. 2. Vandløbets vandføringsevne.....	4
4. Bygværker.....	5
4. 1. Overkørsler.....	5
4. 2. Dræn- og spildevandsudløb.....	7
5. Administrative bestemmelser.....	9
5. 1. Vandløbsmyndighed.....	9
5. 2. Skikkelse.....	9
5. 3. Vedligeholdelse.....	9
5. 4. Bygværker.....	9
6. Bestemmelser om sejlads og fiskeri.....	9
6. 1. Sejlads.....	9
6. 1. Fiskeri.....	9
7. Bredejerforhold.....	10
7. 1. Friholdte banketter.....	10
7. 2. Arbejdsbælte langs vandløbet.....	10
7. 3. Regulering og bortledning af vand.....	10
7. 4. Forurening m.v.....	10
7. 5. Drænudløb.....	10
7. 6. Regulering.....	11
7. 7. Skade på bygværker.....	11
7. 8. Overtrædelse af bestemmelserne.....	11
8. Vedligeholdelse.....	12
8. 1. Generelle bestemmelser.....	12
8. 2. Grødeskæring (sommervedligeholdelse).....	12
8. 3. Oprensning (vintervedligeholdelse).....	12
8. 4. Slåning af skråninger og banketter.....	13
8. 5. Grøde og oprenset fyld.....	13
9. Tilsyn.....	14

10. Revision.....	14
11. Regulativets ikrafttræden.....	14
Bilagsfortegnelse.....	14
Bilag 1: Oversigtskort	14
Bilag 2: Redegørelse	14

0. Generelt

Dette regulativ beskriver administration og vedligeholdelse af Sømose Å fra dens udløb af Sømose, til indløb i olieudskiller v/Ballerup Boulevard, i alt 3214 meter.

Regulativet indeholder bestemmelser om vandløbets skikkelse (bredde, anlæg og bundkote), vedligeholdelse samt vandløbsmyndighed(ernes) og lodsejernes forpligtelser og rettigheder langs vandløbet.

Til regulativet findes en redegørelse, der nærmere beskriver baggrund og konsekvenser af regulativ for Sømose Å.

Forespørgsler om Sømose Å kan rettes til rette vandløbsmyndighed:

Ballerup Kommune
Teknisk Forvaltning
Drifts- & Anlægsafdelingen
Hold- an Vej 7
2750 Ballerup
Tlf. 4477 2000

Herlev Kommune
Teknisk Forvaltning
Projekterings- & Driftafdelingen
Herlev Bygade 90
2730 Herlev
Tlf. 4494 0633

1. Grundlaget for regulativet

Sømose Å er i sin nuværende længde optaget som kommunevandløb i Ballerup og Herlev Kommuner.

1. 1. Lovgrundlag.

Regulativet er udarbejdet i henhold til lov om vandløb Nr. 302 af 9. juni 1982, lovebekendtgørelse Nr. 404 af 19. maj 1992 samt bekendtgørelser og cirkulærer hertil.

1. 2. Tidligere regulativ.

Ved ikrafttræden af dette regulativ bortfalder tidligere regulativ af 11. september 1897, samt tillægsregulativ af 28. august 1968.

1. 3. Fredning.

Overfredningsnævnets kendelse af 8. juni 1951 om fredning af Sømosen

1. 4. Regulering.

Landvæsenskommissionen for Københavns Amtskommune. Kendelse af 17. august 1969 om regulering af Sømose Å

1. 5. Grundmateriale.

Vandløbet er besigtiget og opmålt i maj 1996. Vandløbsopmålingen beror hos vandløbsmyndigheden.

1. 6. Målsætning.

Vandløbets målsætning fremgår af Københavns Amts Vandområdeplan for Køge Bugt.

Vandområdeplanen er indeholdt i regionplan 1997.

Sømose Å er målsat med lempet målsætning. Målsætningen indebærer, at vandløbet tjener til afledning af vand. Vedligeholdelsen udføres således at der tages hensyn til smådyrsfaunaen, og under hensyntagen til offentlighedens adgang til vandløbets stisystemer, skal det fremtræde æstetisk tilfredsstillende.

2. Betegnelse af vandløbet.

2. 1. Beskrivelse

Regulativet for Sømose Å omfatter strækningen:

fra: Station 0 meter, rørudløb Ø140 v/gangsti om Sømose udfor Grønsvinget

til: Station 3214,5 meter, indløb i olieudskiller med overløb til regnvandsbassin v/Ballerup Boulevard

Denne stationering er fundet ved opmålingen af Sømose Å i maj 1996. Vandløbets koter er angivet i meter DNN. Der er foretaget kotetilslutning til punkterne:

- 2 - 01 - 9154, Sømosevej 29, Matr. Nr. 13^{da} af Skovlunde Kote: 25,51 m DNN
- 2 - 01 - 9147, Nissedalen 12, Matr. Nr. 13^{ga} af Skovlunde Kote: 27,03 m DNN
- 2 - 01 - 9116, Literbuen 4 Kote: 21,15 m DNN
- 2 - 01 - 9023, Gården Hanevadsholm v/Ballerup Boulevard Kote: 13,57 m DNN

Fra station 0 m til station 86 m forløber Sømose Å i Herlev Kommune

Fra station 86 m til 3214,5 m er Sømose Å grænsevandløb mellem Ballerup og Herlev kommuner.

I station 1853 meter indløber Sømose Å i en rørlægning under S-banen, og forløber rørlagt til station 2212 meter.

Fra station 2212 meter (udløbet af rørlægningen) forløber Sømose Å i industri kvarteret, og er resten af strækningen reguleret ved lodrette betonspunsvægge, station 2212 meter til 3214,5 meter (indløb i olieudskiller v/Regnvandsbassin v/Ballerup Boulevard)

3. Vandløbets skikkelse og vandføringsevne.

3. 1. Stationering

Station m	Regulativ Bundkote	Bund- bredde	Anlæg	Bemærkning
0.00	22.00	1.40	---	Udløb rør Ø140
0.01	22.00	0.60	1.00	
782.00	21.85	0.60	1.00	
782.06	21.85	1.00	---	Indløb rør Ø100 Sønderskovvej
808.51	21.80	1.00	---	Udløb rør Ø100 Sønderskovvej
808.60	21.75	0.60	1.00	
1084.00	20.85	0.60	1.00	
1084.25	20.85	1.00	---	Indløb rør Ø100 under Herlev Hovedgade
1195.99	20.50	1.00	---	Udløb rør Ø100 under Herlev Hovedgade
1196.00	20.50	1.20	1.00	
1477.92	18.80	1.20	1.00	Indløb bro f/Vesterlundsvej
1492.35	18.75	1.20	1.00	Udløb bro f/Vesterlundsvej
1600.00	17.65	1.20	1.00	
1852.90	14.85	1.20	1.00	
1852.91	14.75	1.40	---	Indløb rørlægning Ø140
2211.65	9.60	1.40	---	Udløb rørlægning Ø140
2211.70	9.60	2.00	1.00	
2486.42	9.20	2.00	1.00	Indløb bro f/Mileparken
2503.33	9.15	2.00	1.00	Udløb bro f/Mileparken
2512.67	9.15	0.85	1.75	styrt
2515.00	8.55	3.20	0.01	Cementsatte sider
3214.00	7.80	3.20	0.01	Cementsatte sider
3214.46	6.90	3.20	0.01	Indløb olieudskiller
3214.50	6.90	3.20	0.01	Olieudskiller

Tabelforklaring:

Station m:	Vandløbsstation målt fra øverste ende
Bundkote:	Bundens regulativmæssige beliggenhed på den angivne vandløbsstation
Bundbredde:	Bundbreddens størrelse angivet i meter

3. 2. Vandløbets vandføringsevne.

Vandløbets vedligeholdelse skal ske med henblik på at sikre vandafledningen, og at vandløbet i øvrigt fremtræder æstetisk tilfredsstillende.

Vandløbet vedligeholdes efter geometrisk skikkelse, som angivet i afsnit 3. 1.

Vandløbets skikkelse kontrolleres en gang årligt. Vandløbsmyndigheden skønner, om kontrollen skal suppleres med pejling eller opmåling af vandløbets faktiske skikkelse.

Oprensning (vintervedligeholdelse) foretages, såfremt den opmålte bund ligger mere end 10 cm over den regulativsatte.

4. Bygværker.

4. 1. Overkørsler

Over/ved vandløbet findes følgende overkørsler.

Station meter	Regulativ Bundkote	Bemærkning
0.00	21.60	Udløb Rør Ø140
92.57	21.98	Indløb Bro f/gangsti
94.60	21.98	Udløb Bro f/gangsti
99.89	21.98	Faskinsætning V & H begynd
152.72	21.97	Faskinsætning H slut
175.30	21.97	Spang
197.95	21.96	Faskinsætning H begynd
271.08	21.95	Faskinsætning V slut
285.92	21.95	Faskinsætning V begynd
299.24	21.94	Faskinsætning V slut
333.81	21.94	Faskinsætning V begynd
519.45	21.90	Faskinsætning V & H slut
782.06	21.85	Indløb Rør Ø100 Sønderskovvej
808.51	21.80	Udløb Rør Ø100 Sønderskovvej
808.52	21.79	Faskinsætning V begynd
841.80	21.64	Faskinsætning V slut
874.63	21.53	Faskinsætning V begynd
953.23	21.28	Faskinsætning V slut
977.87	21.20	Faskinsætning V begynd
981.96	21.18	Spang
988.11	21.16	Faskinsætning H begynd
1002.51	21.12	Faskinsætning H slut
1020.54	21.06	Faskinsætn. H begynd
1042.43	20.99	Faskinsætning H slut
1053.07	20.95	Faskinsætning V slut
1084.26	20.85	Indløb Rør Ø100 Herlev Hovedgd.
1195.99	20.50	Udløb Rør Ø100 Herlev Hovedgd
1279.39	20.00	Faskinsætning V begynd
1304.67	19.84	Faskinsætning V slut
1477.92	18.80	Indløb Bro f/Vesterlundvej
1492.35	18.75	Udløb Bro f/Vesterlundvej
1501.17	18.66	Faskinsætning V begynd
1582.03	17.83	Faskinsætning H begynd
1610.73	17.53	Faskinsætning H slut
1701.30	16.53	Faskinsætning V slut
1716.50	16.36	Faskinsætning V & H begynd
1723.26	16.29	Faskinsætning V & H slut
1772.08	15.74	Faskinsætning V & H begynd
1777.48	15.69	Faskinsætning H slut
1838.61	15.01	Faskinsætning H begynd
1852.90	14.85	Faskinsætning V & H slut
1852.91	14.75	Indløb Rørlægning Ø140
2211.65	9.60	Udløb Rørlægning Ø140

2486.42	9.20	Indløb Bro Mileparken
2503.33	9.15	Udløb Bro Mileparken
2512.67	9.15	Indløb Styrst
3214.46	6.90	Indløb olieudskiller

Tabelforklaring:

Station m:	Vandløbsstation målt fra øverste ende
Bundkote:	Bundens regulativmæssige beliggenhed på den angivne vandløbsstation

4. 2. Dræn- og spildevandsudløb.

Vandløbet har følgende åbne og lukkede tilløb.

Station meter	Regulativ Bundkote	Betegnelse
320.67	21.94	Rør H Ø10 kote 23,63
371.27	21.93	Rør H Ø15 kote 22,07
372.85	21.93	Rør H Ø10 kote 22,48
385.53	21.93	Rør H Ø100 kote 22,03
466.44	21.91	Rør V Ø30 kote 22,25
525.21	21.90	Rør H Ø10 kote 22,24
566.02	21.89	Rør H Ø30 kote 22,17
579.86	21.89	Rør H Ø10 kote 21,93
609.01	21.88	Rør H Ø10 kote 22,17
621.47	21.88	Rør H Ø10 kote 22,17
650.70	21.88	Rør H Ø10 kote 22,71
709.33	21.86	Rør H Ø10 kote 22,32
740.41	21.86	Rør H Ø10 kote 22,85
876.88	21.53	Rør H Ø10 kote 22,22
946.40	21.30	Rør H Ø10 kote 21,47
961.00	21.25	Rør V Ø50 kote 21,01
1020.54	21.06	Rør H Ø15 kote 21,31
1036.45	21.01	Rør H Ø15 kote 21,36
1037.58	21.00	Rør H Ø20 kote 21,19
1050.36	20.96	Rør H Ø10 kote 21,34
1064.94	20.91	Rør H Ø20 kote 21,11
1083.48	20.85	Rør H Ø5 kote 21,25
1232.36	20.28	Rør H Ø20 kote 20,76
1242.04	20.22	Rør V Ø10 kote 23,03
1242.25	20.22	Rør V Ø10 kote 23,04
1266.05	20.08	Rør H Ø20 kote 21,18
1313.49	19.79	Rør V Ø20 kote 21,23
1349.95	19.57	Rør V Ø15 kote 20,29
1384.44	19.36	Rør V Ø15 kote 19,86
1636.35	17.25	Rør V Ø40 kote 17,28
1670.59	16.87	Rør V Ø10 kote 17,28
1687.48	16.68	Rør V Ø8 kote 17,72
1696.19	16.59	Rør V Ø15 kote 17,09
1718.88	16.33	Rør V Ø50 kote 16,65
1747.45	16.02	Rør H Ø40 kote 16,48
1763.82	15.84	Rør V Ø20 kote 16,43
1775.14	15.71	Rør V Ø60 kote 16,32
2216.05	9.59	Rør V Ø60 kote 9,58
2223.81	9.58	Rør H Ø10 kote 9,98
2229.01	9.57	Rør V Ø30 kote 9,82
2245.88	9.55	Rør H Ø15 kote 10,49
2268.74	9.52	Rør H Ø30 kote 9,99
2310.95	9.46	Rør V Ø30 kote 10,03
2316.28	9.45	Rør V Ø160 kote 9,49
2329.07	9.43	Rør V Ø30 kote 9,43

2516.43	8.55	Tilløb V bundbrd 1,1 m 8,52
2518.07	8.55	Tilløb H bundbrd 1,1 m 8,53
2670.13	8.38	Rør V Ø30 kote 8,49
2829.24	8.21	Rør H Ø60 kote 8,31
2834.12	8.21	Tilløb V bundbrd 1,3 m 8,23
2888.36	8.15	Rør V Ø30 kote 8,21
3205.99	7.81	Tilløb H bundbrd 2,5 kote 7,9
3214.46	6.90	Indløb olieudskiller

Tabelforklaring:

Station m:	vandløbsstation målt fra øverste ende
Bundkote:	Bundens regulativmæssige beliggenhed på den angivne vandløbsstation
Rør V (ell. H):	Angivelse af et rørløb på vandløbsstationen

5. Administrative bestemmelser.

5. 1. Vandløbsmyndighed.

Fra station 0 m til station 86 m forløber Sømose Å i Herlev Kommune, der således er vandløbsmyndighed.

Fra station 86 m til Station 3214.5 er Sømose Å grænsevandløb mellem Ballerup og Herlev Kommuner. På denne strækning er begge kommuner vandløbsmyndighed.

Strækningen fra Sømosen til jernbanen vedligeholdes af Herlev Kommune.

Strækningen fra jernbanen til Harrestrup Å vedligeholdes af Ballerup Kommune.

Omkostninger ved tilsyn, vedligeholdelse og sagsbehandling deles mellem Ballerup og Herlev kommuner, i henhold til Landvæsenskommissionskendelse af 17/2 1972 og 4/9 1974, indtil anden byrdefordeling aftales.

5. 2. Skikkelse.

Vandløbet med bygværker m.v. skal vedligeholdes således, at den fastsatte skikkelse ikke ændres.

5. 3. Vedligeholdelse.

Vandløbets vedligeholdelse påhviler vandløbsmyndigheden, jfr. afsnit 5. 1. Vedligeholdelsesbestemmelserne fremgår af kapitel 8.

5. 4. Bygværker.

Bygværker - såsom sturt, stryg og skråningssikringer, der er udført af hensyn til vandløbet, vedligeholdes som dele af vandløbet. Vedligeholdelsen af øvrige bygværker, herunder broer, overkørsler, stemmewærker m.v. påhviler de respektive ejere eller brugere. Disse har endvidere pligt til at opsamle slam og grøde m.v., der samler sig ved bygværkerne, jf. Vandløbslovens § 27, stk. 4.

6. Bestemmelser om sejlads og fiskeri.

6. 1. Sejlads.

Vandløbet må ikke besejles.

6. 1. Fiskeri.

Fiskeri i Sømose Å er tilladt - dog ikke med selvfangende redskaber som ruser, bundsnører o.l.

7. Bredejerforhold.

7. 1. Friholdte banketter.

Benyttede arealerne til græsning for løsgående husdyr, skal bredejeren eller brugeren, anbringe og vedligeholde et forsvarligt hegn mindst 1 meter fra vandløbets øverste kant.

Vanding af løsgående husdyr skal ske ved vindpumpe eller mulepumpe. Vandløbsmyndigheden kan give tilladelse til anlæg af vandingssteder, der graves udenfor vandløbets profil og frahegnet dette, jf. Vandløbslovens § 29.

7. 2. Arbejdsbælte langs vandløbet.

Ejere og brugere af arealer, der grænser op til vandløbet, skal tåle de fornødne vedligeholdelsesarbejders udførelse - herunder transport af materialer og maskiner samt disses arbejde langs vandløbet.

Bygninger, bygværker, faste hegn og lignende anlæg af blivende karakter må ikke, uden vandløbsmyndighedens tilladelse, anbringes nærmere end 6 meter fra vandløbets øverste kant.

Anlæg af nye tilløb skal udføres med en mindst 4 meter bred overkørsel, af hensyn til fremkommelighed for maskiner og materiel ved vandløbets vedligeholdelse.

7. 3. Regulering og bortledning af vand.

I henhold til Vandløbslovens § 6 må ingen uden tilladelse fra vandløbsmyndigheden bortlede vand fra vandløbet eller foranledige at vandstanden forandres eller vandets frie løb hindres.

I det hele taget må ingen uden tilladelse fra vandløbsmyndigheden foretage foranstaltninger ved vandløbet eller dets anlæg, hvorved tilstanden kommer i strid med bestemmelserne i dette regulativ eller Vandløbsloven.

7. 4. Forurening m.v.

Vandløbet må ikke tilføres faste stoffer, haveaffald, spildevand eller andre væsker, der foranlediger aflejringer eller forurener vandet, ligesom sådanne stoffer ikke må oplagres nærmere end 2 meter fra vandløbets øverste kant eller sådan et der er fare for at vandet forurenes, jf. Miljøbeskyttelseslovens § 27, Stk. 1.

7. 5. Drænudløb.

Udløb fra drænledninger skal udføres og vedligeholdes, i henhold til Vandløbslovens §3 stk. 2, således at de ikke gør skade på vandløbets skrånninger eller brinkfod. Anlæg af andre tilløb må kun udføres efter tilladelse fra vandløbsmyndigheden, jf. Vandløbslovens § 21 og regulativets punkt 7. 2.

7. 6. Regulering.

Regulering, rørlægning, faskinsætning, etablering af broer og overkørsler samt anlæg af krydsende ledninger eller kabler m.m. må kun finde sted efter vandløbsmyndighedens godkendelse.

Ejeren eller brugeren af sådanne anlæg kan pålægges udgifterne til vandløbsmyndighedens sagsbehandling herom.

7. 7. Skade på bygværker.

Beskadiges vandløbet, bygværker eller andre anlæg ved åen, eller foretages foranstaltninger i strid med vandløbsloven eller dette regulativ, kan vandløbsmyndigheden meddele påbud om genoprettelse af den tidligere tilstand. Er et påbud ikke efterkommet inden udløbet af den fastsatte frist, kan vandløbsmyndigheden foretage det fornødne på den forpligtedes regning, jf. Vandløbslovens § 54.

7. 8. Overtrædelse af bestemmelserne.

Overtrædelse af regulativets bestemmelser straffes med bøde, jf. Vandløbslovens § 85.

8. Vedligeholdelse.

Sømose Å vedligeholdes af vandløbsmyndigheden, jf. kapitel 5. 1.

I overensstemmelse med myndighedsfordelingen kan kommunerne aftale, hvem der foranstalter vedligeholdelsen udført.

Vedligeholdelsen skal udføres således, at vandløbets fysiske tilstand er i overensstemmelse med den fastsatte skikkelse.

Sømose Å er målsat med lempet målsætning. I konsekvens heraf gælder følgende vedligeholdelsesprincipper:

8. 1. Generelle bestemmelser.

1. Vandløbsmyndigheden afgør om vedligeholdelsen skal udføres i entreprise eller ved egen foranstaltning.
2. Vandløbet foranstalles vedligeholdt af kommunernes tekniske forvaltninger, på kommunalbestyrelsens vegne.
3. Lodsejere, eller andre med interesse i vandløbet, der måtte finde vandløbets vedligeholdelsestilstand eller specielle forhold vedrørende vandløbet utilfredsstillende, kan rette henvendelse herom til de respektive vandløbsmyndigheder.

8. 2. Grødeskæring (sommervedligeholdelse).

Grødeskæring foretages efter vandløbsmyndighedens tilsyn, der finder sted i grødeperioden, 1. juni til 1. november.

Der foretages kun grødeskæring, såfremt der ved tilsynet forefindes bundgrøde, eller nedhængende kantvegetation, der mindsker vandløbets vandføringsevne.

Grøden skæres i den regulativmæssige bundbredde.

8. 3. Oprensning (vintervedligeholdelse).

Oprensning foretages ligeledes udfra krav til vandløbets skikkelse.

Oprensning foretages når det, efter pejling eller opmåling, er konstateret, at bunden ligger mere end 10 cm over det regulativmæssigt fastsatte. Oprensning foretages såvidt muligt i perioden 1. august – 1. december.

Ved oprensning tilstræbes friholdelse af dræn- og andre udløb. Ejere eller brugere af sådanne udløb kan rette henvendelse til vandløbsmyndigheden, hvis aflejret sand i vandløbet forhindrer frit udløb fra rørene.

Oprensning omfatter så vidt muligt kun sand og mudderaflejringer, medens sten og grus så vidt muligt ikke opgraves, bortset fra de tilfælde hvor disse materialer overskrider vandløbets regulativsatte bundkote.

I disse tilfælde kan vandløbsmyndigheden foretage en udjævning af sten- og grusbanker til regulativsat bundkote.

Ved oprensning kan der foretages forebyggende overuddybning med, hvad der svarer til en sænkning af bundlinien med 10 cm.

I det omfang overhængende brinker, trærodder o.l. ikke medfører ustabile brinker, og ikke forårsager underskridelse af regulativsat gennemstrømningsareal, er vandløbsmyndigheden ikke forpligtet til at fjerne dem.

8. 4. Slåning af skråninger og banketter.

På strækningen fra station 0 meter til 1853 meter (Indløb rørlægning), slås vandløbets skråninger og banketter slås så vidt muligt ikke. Slåning kan foranstaltes ved særlige forhold, som nedenstående:

1. Med henblik på pleje af nyetableret skyggegivende bevoksning. Slåning kan foretages i hele sommerperioden.
2. Skråningernes vegetation kan slås, såfremt forekomst af stivstænglet vegetation mindsker vandføringsevnen. Slåning af sådan vegetation foretages så vidt muligt efter 1. oktober.
3. Som led i bekæmpelse af Kæmpe Bjørneklo, Brændenælde, Rød Hestehov o.l. Denne bekæmpelse kan foretages hele sommerperioden.
4. Såfremt vandløbsmyndigheden vurderer at overstående vegetation frembyder risiko for utilstrækkelig vandføringsevne, eller risiko for istræk (snemassers udtrækning af brinkens nedre del).
5. Såfremt vandløbsmyndigheden vurderer at nedhængende grene frembyder risiko for utilstrækkelig vandføringsevne kan disse fjernes.

På strækningen fra station 2212 meter (udløb rørlægning) til 3214 meter (Indløb olieudskiller), slås vandløbets skråninger og banketter med henblik på pleje af vedligeholdelsesvejen og offentlighedens adgang til færdsel langs vandløbet.

8. 5. Grøde og oprenset fyld.

1. Ejere og brugere af arealer stødende op til vandløbet er pligtige til at tåle ulemperne ved oplægning af fyld, grøde, afskårne grene o.a. fra vandløbsvedligeholdelsen. Vandløbsmyndigheden søger at fordele oplægning af fyld og grøde ligeligt på begge sider af vandløbet, jf. Vandløbslovens § 28.
Ensidig oplægning af fyld vil finde sted, hvor beplantning, bebyggelse eller anden hindring nødvendiggør dette.
2. Fyld og afskåren grøde placeres udenfor vandløbets banket. Grøde m.v. der samler sig ved stemmeværker, broer og andre bygværker er ejeren eller brugeren forpligtet til at optage.
3. Ejere eller brugere af arealer stødende op til vandløbet er pligtige til at fjerne eller sprede oplagt fyld og grøde i et ikke over 10 cm tykt lag senest 6 uger efter vedligeholdelsesarbejdets udførelse.
4. Det påhviler den enkelte ejer eller bruger selv at undersøge om der er oplagt fyld eller grøde, som skal fjernes eller udjævnes. Undlades dette kan vandløbsmyndigheden efter forudgående varsel lade arbejdet udføre på den pågældendes bekostning.

9. Tilsyn.

Tilsynet med Sømose Å udøves af de respektive vandløbsmyndigheder. Organisationer eller andre, der ønsker at deltage i dette, kan træffe nærmere aftale med vandløbsmyndigheden.

10. Revision.

Dette regulativ revideres, såfremt der sker væsentlige ændringer i plangrundlaget for Sømose Å, jf. Miljøministeriets Bekendtgørelse nr. 49 af 15 februar 1985 om klassifikation og registrering af vandløb og om regulativer for offentlige vandløb.

Ændringer i oplandet, der påvirker vandløbets hydrauliske belastning, kan ligeledes medføre revision af vandløbsregulativet.

11. Regulativets ikrafttræden.

Regulativet har været bekendtgjort og fremlagt til gennemsyn i 8 uger med adgang til at indgive indsigelser og ændringsforslag.

Regulativet er vedtaget af Ballerup Kommunalbestyrelse den 30. november 1998 samt af Herlev Kommunalbestyrelse den 11. november 1998.

Ballerup Kommune..... den / 1999 _____

Herlev Kommune den / 1999 _____

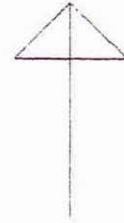
Bilagsfortegnelse.

Bilag 1: Oversigtskort

Bilag 2: Redegørelse

SØMOSEN

N



HERLEV KOMMUNE

700

SKOVLUNDE BYVEJ

HERLEV HOVEDGADE

1400

BALLERUP KOMMUNE

JERNBANE

2100

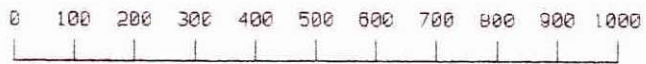
SØMOSE Å

OVERSIGTSPLAN

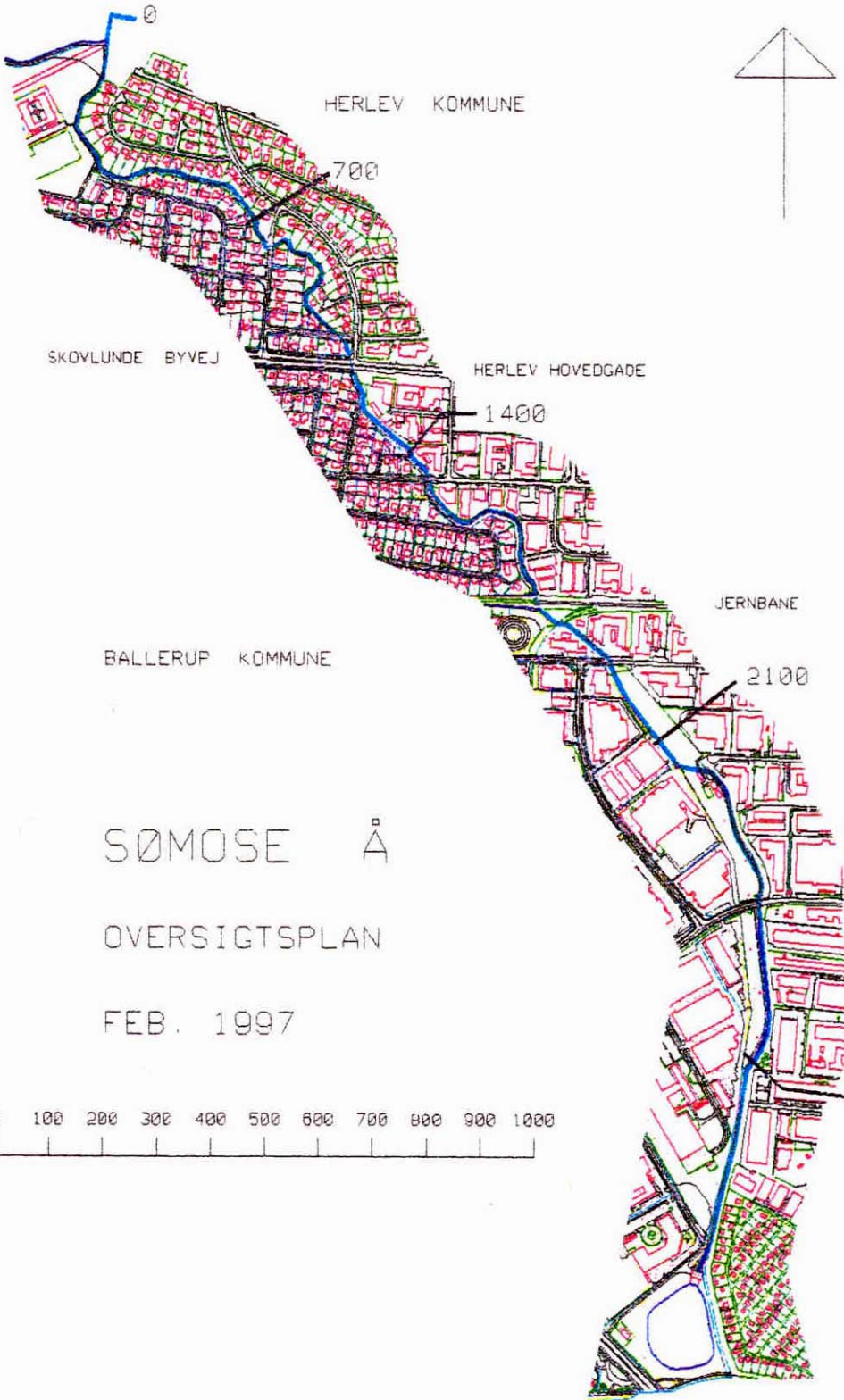
FEB. 1997

MILEPARKEN

2800



HARRESTRUP Å



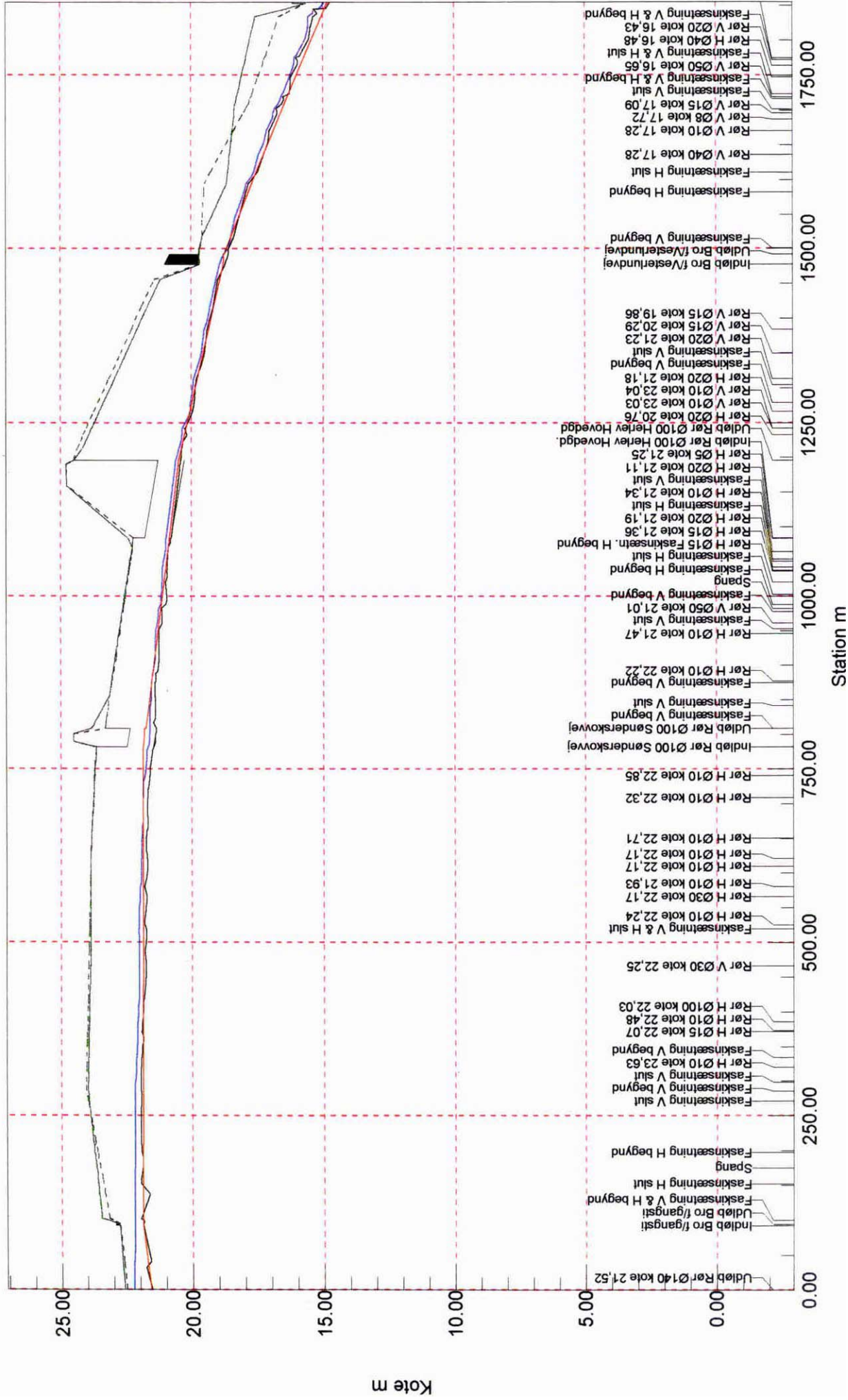
Sømose Å

- Regulativ
- Bundkote
- Højre brink
- Venstre brink
- Vandspejl

Figur 1

Sømose Å 1996

X målestokstal : 7500 Y målestokstal : 200



- Udløb Rør Ø140 kote 21,52
- Indløb Bro f/gangsti
- Faskinseining V & H begynd
- Faskinseining H slut
- Spang
- Faskinseining H begynd
- Rør H Ø10 kote 21,93
- Rør H Ø10 kote 22,17
- Rør H Ø10 kote 22,17
- Rør H Ø10 kote 22,71
- Rør H Ø10 kote 22,32
- Rør H Ø10 kote 22,85
- Indløb Rør Ø100 Sønderskovvej
- Faskinseining V begynd
- Faskinseining V slut
- Rør H Ø10 kote 22,22
- Rør H Ø10 kote 21,47
- Rør V Ø50 kote 21,01
- Faskinseining V slut
- Spang
- Faskinseining H begynd
- Rør H Ø15 Faskinsein. H begynd
- Rør H Ø20 kote 21,19
- Rør H Ø20 kote 21,34
- Faskinseining H slut
- Rør H Ø10 kote 21,11
- Rør H Ø5 kote 21,25
- Indløb Rør Ø100 Herlev Hovedgd
- Rør H Ø20 kote 20,76
- Rør V Ø10 kote 23,03
- Rør V Ø10 kote 23,04
- Rør H Ø20 kote 21,18
- Faskinseining V begynd
- Rør V Ø20 kote 21,23
- Faskinseining V slut
- Rør V Ø15 kote 19,86
- Indløb Bro f/Vesterlundvej
- Faskinseining V begynd
- Faskinseining H slut
- Rør V Ø40 kote 17,28
- Rør V Ø10 kote 17,28
- Rør V Ø8 kote 17,72
- Rør V Ø15 kote 17,09
- Faskinseining V slut
- Faskinseining V & H begynd
- Rør V Ø50 kote 16,65
- Faskinseining V & H slut
- Rør H Ø40 kote 16,48
- Rør V Ø20 kote 16,43
- Faskinseining V & H begynd

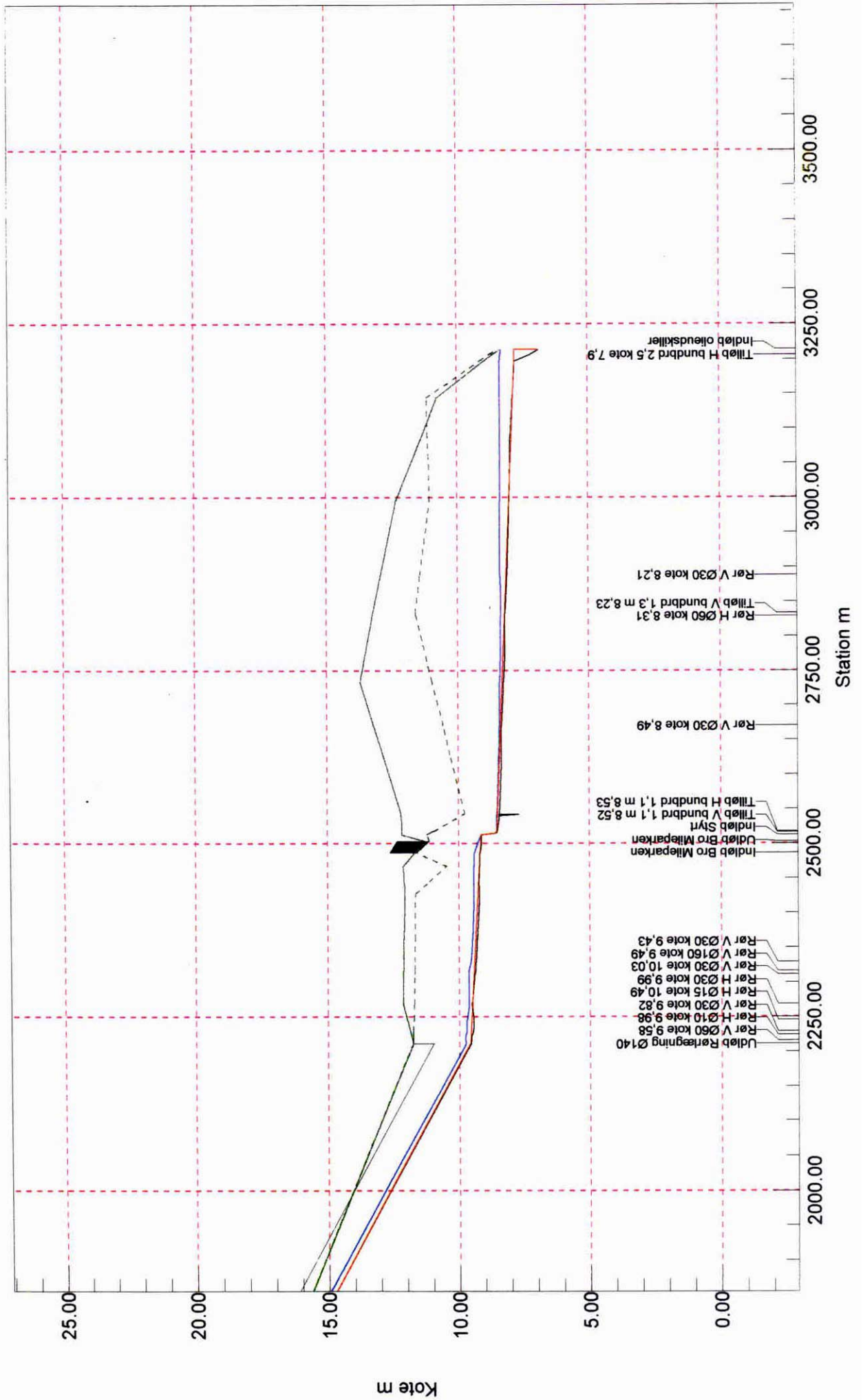
Sømoose Å

Figur 1

Sømoose Å 1996

X målestokstal : 7500 Y målestokstal : 200

- Regulativ
- Bundkote
- Højre brink
- Vensre brink
- Vandspejl



Redegørelse om
Regulativ for Sømose Å

Bilag. 2

Indholdsfortegnelse.	Side
1. Redegørelse til regulativet.....	1
2. Grundlaget for regulativet.....	1
2. 1. Tidligere regulativer og kendelser.....	1
2. 2. Målsætning.....	2
2. 3. Vandområdeplanens krav til Sømose Å.....	2
2. 4. Vandindvinding.....	2
2. 5. Det åbne land.....	3
2. 6. Spildevand.....	3
3. Konsekvensvurdering.....	4
3. 1. Vandføringsevne.....	4
3. 2. Kontrolstrategi.....	4
3. 3. Miljømæssige forhold.....	4
4. Restaureringsbehov.....	4

1. Redegørelse til regulativet.

Vandløbsloven, lov nr. 302 af 9. juni 1982 om vandløb, indeholder i forhold til tidligere lovgivning om vandløb væsentligt ændrede bestemmelser om navnlig vandløbsvedligeholdelsen, idet denne i større grad end hidtil skal foretages under hensyntagen til de miljømæssige interesser i vandløbet.

Dette fremgår af lovens formålsparagraf, hvorefter det skal tilstræbes at sikre, at vandløbet kan benyttes til afledning af vand, - navnlig overfladevand, spildevand og drænvand og endvidere at fastsættelser og foranstaltninger efter loven skal ske under hensyntagen til de miljømæssige krav, der fastsættes i anden lovgivning.

Disse bestemmelser har som konsekvens, at reglerne om vandløbets fremtidige anvendelse skal fastsættes ud fra en afvejning af alle de interesser, der er knyttet til vandløbet, således at disse i størst muligt omfang tilgodeses.

I det følgende er redegjort for grundlaget for og konsekvenserne af det foreliggende regulativ.

2. Grundlaget for regulativet.

I henhold til § 9 i Miljøministeriets Bekendtgørelse nr. 49 af 15. februar 1985 er der i det følgende redegjort for ændringer i forhold til tidligere regulativ, samt de sektorplaner m.v., der danner grundlag for regulativet for Sømose Å.

2. 1. Tidligere regulativer og kendelser

- 1) Stadfæstet i Københavns Amt d. 11. september 1897.
- 2) Regulativet suppleres af det generelle tillægsregulativ af 28. august 1968
- 3) Overfredningsnævnets kendelse af 8. juni 1951 om fredning af Sømose
- 4) Landvæsenskommissionen for Københavns Amtskommune. Kendelse af 17. august 1969 om regulering af Sømose Å

ad. 1. Regulativet fastsætter en bundbredde på 1½ fod (0,47 m) og anlægget, som. "mindst 1". Regulativets støtter sig en d. 21. juli 1896 afsagt kendelse af vandsynsmændene: "ifølge hvilken Løbet vil blive at rense"

ad. 2. Tillægsregulativet er vedtaget af kommunalbestyrelsen i forbindelse med ændring af vandløbsloven d. 3. maj 1963, hvor sognevandløbenes vedligeholdelse overtages af kommunalbestyrelserne.

ad. 3. Fredningen omfatter Sømose, og restriktionerne om dens friholdelse og fremtidige vedligeholdelse.
Ingen af dette regulativs bestemmelser strider mod fredningskendelsen.

ad. 4. Strækningen fra jernbanen til Skovlunde Byvej var før kendelsen privat vandløb. Ved kendelsen ændredes denne klassifikation til offentligt vandløb, med status som offentligt fælleskommunalt kloakanlæg.
Kendelsens redegørelse fremhæver om de nuværende forhold (1969) at: "En undersøgelse af vandløbsforholdene på strækningen fra jernbanen til Sømosen har vist, at vandløbet med nogle mindre reguleringer har tilstrækkelig kapacitet til at aflede afstrømningen fra de langs vandløbet beliggende oplande samt tilløbet fra Sømosen og

dennes opland”

Det reviderede regulativ har taget udgangspunkt i denne beskrivelse af de faktiske forhold, og i at vandløbet på strækningen fra Sømosen til jernbanen er faskinsat over store strækninger, til fastholdelse af denne skikkelse.

På strækningen fra jernbanen til olieudskilleren v/regnvandsbassinet v/Ballerup Boulevard er de regulativmæssige dimensioner fastsat i overensstemmelse med den vedtagne regulering.

Det reviderede regulativs bundlineforløb fremgår af denne redegørelses figur 1.

2. 2. Målsætning.

Sømse Å er i vandområdeplanen for Køge Bugt og opland målsat med lempet målsætning. Vedligeholdelsen udføres i overensstemmelse med denne målsætning, med henblik på overholdelse af vandløbets dimensioner, og hermed også vandløbets vandføringsevne

2. 3. Vandområdeplanens krav til Sømse Å.

Vandområdeplanen fastsætter lempet målsætning for Sømse Å, dvs. at vandløbet tjener til afledning af overfladevand.

2. 4. Vandindvinding.

I medfør af Planlovens § 6, stk. 3, indeholder regionplanen retningslinier for anvendelsen og beskyttelsen af vandressourcerne. I § 6, stk. 4, fastsættes der i Hovedstadsområdet yderligere retningslinier for vandforsyningen, og regionplanlægningen udføres på grundlag af udviklingen i området som helhed. I medfør af Vandforsyningslovens § 14 udarbejder kommunerne vandforsyningsplaner. Disse må ikke stride mod regionplanlægningen.

Sømse Å er ikke omfattet af regionplanens særlige begrænsninger for vandindvinding.

2. 5. Det åbne land.

Sømose Å er med sin status som offentligt vandløb omfattet af Naturbeskyttelsesloven af 1992 § 3, hvilket indebærer, at der ikke uden tilladelse må foretages ændringer i området tilstand. Dette gælder dog ikke løbende vedligeholdelse i overensstemmelse med regulativets bestemmelser.

2. 5. 1. Geologisk Interesseområde.

Sømose Å er ikke omfattet af geologiske interesseområder

2. 5. 2. Biologisk Interesseområde.

Sømose Å er ikke omfattet af biologiske interesseområder

2. 5. 3. Kulturhistorisk Interesseområde.

Sømose Å er ikke optaget som kulturhistorisk interesseområde.

3. Konsekvensvurdering.

Vedligeholdelsesbestemmelserne er fastsat i overensstemmelse med den lempede målsætning. Der er ved regulativets revision ikke er foretaget ændringer af vandløbets vandføringsevne i forhold til tidligere gældende retsgrundlag.

3. 1. Vandføringsevne.

Sommervandføringsevnen sikres i overensstemmelse med vandløbsmyndighedens årlige kontrol. Grødeskæringen foretages i fuld regulativsat bundbredde, hvilket ikke adskiller sig fra tidligere praksis.

3. 2. Kontrolstrategi.

Sømose Ås vandføringsevne er fastsat i overensstemmelse med reguleringsprojektet og tidligere dimensionskrav. Vedligeholdelse udføres i tidsrummet 1. august – 1. december, såfremt forudgående kontrol tilsiger behov for dette.

3. 3. Miljømæssige forhold.

Vedligeholdelsesbestemmelserne er i overensstemmelse med den lempede målsætning og hensynet til et æstetisk tilfredsstillende udseende.

Regulativets krav til skikkelse, er fastsat i overensstemmelse med tidligere bestemmelser, og konstateret tilfredsstillende vandføringsevne (kendelse af 17. august 1969 om regulering af Sømose Å)

Oprensningsbestemmelserne sikrer samme dimensioner som tidligere; men forekomster af sten og grus friholdes, bl.a. med henblik på en stabil bund og bedre geniltning.

4. Restaureringsbehov.

På grund af tilledning af vand fra befæstede arealer, forekommer der pludselige vandspejlsstigninger i forbindelse med nedbør og tøvejr. Dette er til skade for vandløbets flora og fauna. Nuværende direkte og fremtidige udløb bør anlægges med forsinkelsesbassin og eventuelt olieudskiller før udløb i Sømose Å.

Status for strækningen mellem jernbanen og Harrestrup Å vil blive drøftet mellem Miljøstyrelsen og Herlev og Ballerup Kommuner i forbindelse med revision af Herlev Kommunes spildevandsplan.