

ROTTEHANDLINGSPLAN

for forebyggelse og bekæmpelse af rotter



2026-2028

INDHOLD



1.	Baggrund	3
2.	Opfølgning på tidligere handlingsplan	4
3.	Overordnet mål med rottebekæmpelsen	4
4.	Målbare succeskriterier for rottebekæmpelsen	5
5.	Tildelte ressourcer til rottebekæmpelsen	9

BILAG

Bilag 1

Krav til kommunalbestyrelsens Rottehandlingsplan om forebyggelse og bekæmpelse af rotter jf. § 5

Bilag 2

Status på handlinger i relation til målsætningerne i Handlingsplanen for forebyggelse og bekæmpelse af rotter 2022-2024

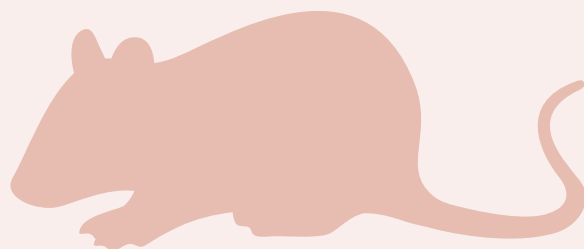
Bilag 3

Den kommunale kloakrottebekæmpelse og samarbejde med forsyningen om kloakrottebekæmpelse

Bilag 4

Privat bekæmpelse

- Privat rottebekæmpelse ved R1-autorisation
- Privat rottebekæmpelse ved R2-autorisation



Ballerup Kommune er jf. *Bekendtgørelse om forebyggelse og bekæmpelse af rotter* [Rottebekendtgørelsen], forpligtet til at udarbejde en Rottehandlingsplan for kommunens bekæmpelse af rotter. Rottehandlingsplanen skal som minimum revideres hvert 3. år og være offentligt tilgængelig via Ballerup Kommunes hjemmeside.

Ballerup Kommune har det overordnede ansvar for rottebekæmpelse i kommunen jf. Rottebekendtgørelsen. Kommunen bekæmper rotter, idet de kan sprede sygdomme til dyr og mennesker, og forårsage skader på bl.a. bygninger. Det er ved lov bestemt, at rotter er uønskede i Danmark, og at forekomsten af rotter skal bekæmpes.

Rotter kan være vanskelige at bekæmpe, da de har en unik evne til at tilpasse sig menneskeskabte omgivelser. De trives i alle miljøer både i byen og på landet.

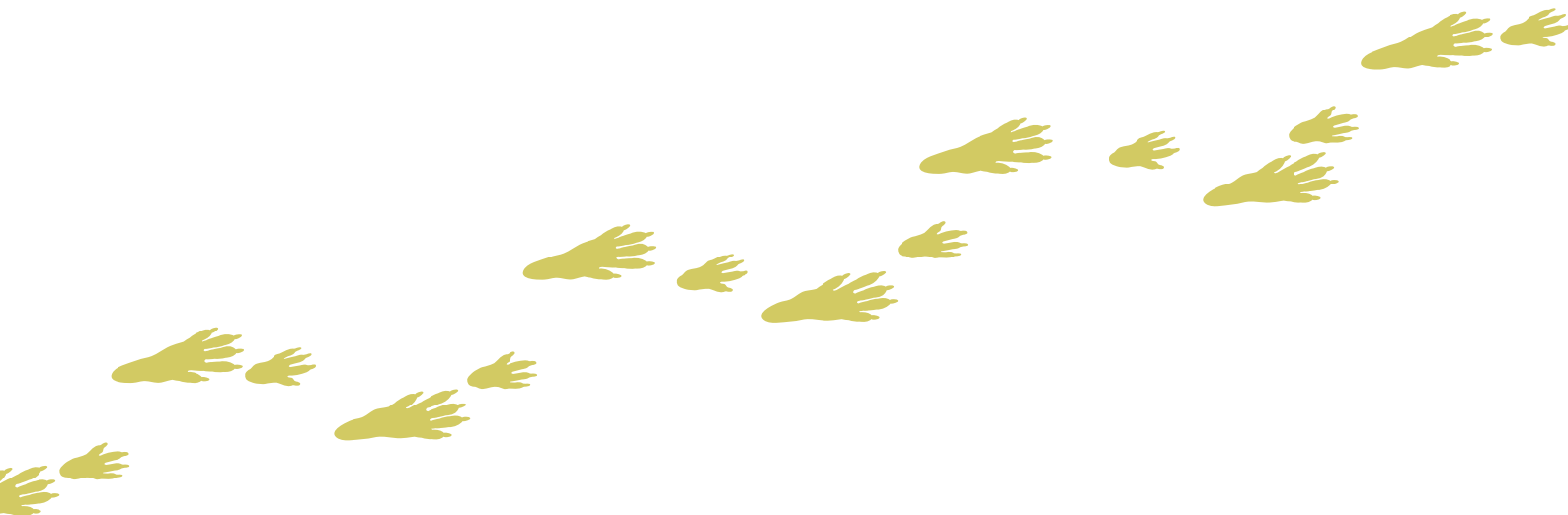
Formålet med Rottehandlingsplanen er at synliggøre indsatsen, samt give den kommunale administration mulighed for at evaluere om målsætningerne nås. Rottehandlingsplanen skal revideres minimum hvert 3. år.

Ballerup Kommunes Handlingsplan for rotteområdet blev sidst revideret i 2022.

Der har siden været lagt et stort arbejde i at opfylde målsætningerne, som var beskrevet i den tidligere plan.

Rottehandlingsplanen 2026-2028 har i store træk de samme overordnede mål og delmål, som i den foregående periode.

Med Rottehandlingsplanen ønsker Ballerup Kommune - i tråd med bekendtgørelsens formål - at sikre en effektiv bekæmpelse af rotter i kommunen med særligt fokus på at nedbringe brugen af gifte samt forebyggelse i forhold til sikring af bygninger og renovering af kloakledninger.



2

OPFØLGNING PÅ TIDLIGERE HANDLINGSPLAN

Handlingsplan for forebyggelse og bekæmpelse af rotter 2022-2024

Formålet i den foregående Handlingsplan for forebyggelse og bekæmpelse af rotter, var at yde en effektiv rottebekæmpelse for borgere og virksomheder i kommunen. Dette med et reduceret forbrug af gifte og i øvrigt i overensstemmelse med de af Miljøstyrelsens fastsatte krav og retningslinjer i "Bekendtgørelse om forebyggelse og bekæmpelse af rotter" [bekendtgørelse nr. 2307 af 06.12.2021].

Forvaltningen anser dette mål for at være opnået.

Der har været et stigende antal af anmeldelser af rotter i Ballerup Kommune de senere år. Denne tendens ses ikke kun i Ballerup Kommune, men på landsplan. Årsagerne kan være mange, men af nogle kan nævnes vejret, saneringsmodne kloaksystemer, samt meget anlægsarbejde, som udrulning af fjernvarme mv.

På trods af stigningen af antallet af rotteanmeldelser, oplever administrationen færre henvendelser og klager over bekæmpelsen end hidtil og de lovgivningsmæssige fastsatte responstider overholdes.

Se skemaet i bilag 2 "Status på handlinger i relation til målsætningerne i Handlingsplanen for forebyggelse og bekæmpelse af rotter 2022-2024".

3

OVERORDNET MÅL MED ROTTEBEKÆMPELSEN

Det overordnede mål for den kommende planperiode er at yde en effektiv rottebekæmpelse for borgere og virksomheder i kommunen. Dette med et reduceret forbrug af gifte og i øvrigt i overensstemmelse med de af miljøstyrelsens fastsatte krav og retningslinjer i "Bekendtgørelse om forebyggelse og bekæmpelse af rotter" [p.t. bekendtgørelse nr. 991 af 21/08/2024].



MÅLBARE SUCCESKRITERIER FOR ROTTEBEKÆMPELSEN

Beskrivelse af tiltag til opnåelse af beskrevne mål

Ballerup Kommune vil i den kommende planperiode prioritere en række konkrete handlinger i forhold til målsætninger, som er fordelt på aktiviteter for henholdsvis forebyggelse og bekæmpelse.:

Målsætning Forbyggende aktiviteter og forbedret service	Handling
1. Kommunen har et effektivt forebyggelses- og bekæmpelsesprogram	<p>Center for By og Miljø [fremover C-BM] foretager løbende analyser af anmeldelser, for at kunne udføre målrettede indsatser og korriierende handlinger. Dette med henblik på at optimere bekæmpelsen og højne servicen over for borgerne.</p> <p>Analyserne udføres bl.a. med henblik på at sikre at responstiderne bliver overholdt, samt for at kunne udvikle og forbedre bekæmpelsesmetoderne.</p> <p>Ballerup Kommune har et eksternt bekæmpelsesfirma til at varetage bekæmpelsen i kommunen. Kontrakten med bekæmpelsesfirmaet indeholder krav om hurtig indsats og responstider, kvalitet og kompetente tilsynsbesøg. Der vil fortsat være fokus på kontraktstyring.</p>
2. Kommunen går forrest i forebyggelsen af rotter ved at rottesikre ejendomme og egne kloakker.	<p>Ved kommunale byggerier og renoveringsprojekter tydeliggør kommunen kravet til entreprenøren og dennes ansatte om, at der ikke må være åbne kloakrør.</p> <p>Der arbejdes fortsat på at lave et opdateret arkiv over kloaktegninger på kommunale ejendomme, hvilket vurderes som værende brugbart i forhold til rottebekæmpelsen.</p>

Målsætning Forbyggende aktiviteter og forbedret service	Handling
<p>3.</p> <p>Rottetilhold på tilsynspligtige ejendomme skal begrænses til et minimum.</p> <p>"Tilsynspligtige ejendomme", er i bekendtgørelsen defineret som værende: <i>Erhvervsjendomme med dyrehold, primærproduktion af fødevarer og foder til dyr, opbevaring af foderstoffer til dyr eller opbevaring af planteprodukter, som efterfølgende anvendes til produktion af fødevarer til mennesker.</i></p>	<p>Ved tilsynsbesøg informerer rottebekæmperen om, hvordan rotter effektivt bekæmpes og forebygges, herunder sikring af bygninger og dyrehold, stop af fuglefodring, beskæring af beplantning, hensigtsmæssig håndtering af affald mv.</p> <p>Administrationen informerer og vejleder også borgere, grundejerforeninger, virksomheder og institutioner om ovenstående. Information vil i den kommende planperiode blive indarbejdet i Ballerup Kommunes generelle miljøtilsyn.</p> <p>Kommunen vil oprette og vedligeholde en liste over de tilsynspligtige ejendomme i kommunen.</p> <p>Der vil blive ført tilsyn med ejendommene minimum en gang årligt i perioden 1. oktober til 1. februar.</p> <p>Listen revideres en gang årligt.</p> <p>Ballerup Kommune har tilføjet alle kommunale skoler, institutioner og plejehjem til listen over tilsynspligtige ejendomme. Tilsynene vil blive udført af kommunens egen rottebekæmper.</p> <p>Der vil løbende blive analyseret på effektiviteten af bekæmpelsen men henblik på effektivisering og forbedring.</p>
<p>4.</p> <p>Ballerup Kommune arbejder på at forbedre service og øge brugertilfredsheden hos dem der anmelder rotteaktivitet.</p>	<p>Ballerup Kommune vil fortsat undersøge indkomne borgerhenvendelser og eventuelle klager over rottebekæmpelsen, og der foretages nødvendige tilpasninger i forhold til ønsker og behov.</p> <p>Ballerup Kommune har indkøbt et sms-modul til kommunens fagsystem for rotter. Sms-modulet sender automatisk en besked til anmelderen om status på sagen, når bekæmperen har været på tilsyn. Sms-modulet vil blive opsat og testet i kommende planperiode.</p>
<p>5.</p> <p>Der vil være fortsat fokus på forebyggelse af rotteproblemer på ejendomme med følsom anvendelse, dvs. skoler, daginstitutioner, plejehjem og hospitaler.</p>	<p>I henhold til lovgivningen indkøbes og installeres der løbende rottespærre på kloakledninger, der fører ind til kommunale skoler, plejehjem og daginstitutioner.</p> <p>Derudover vil kommunen, når der er opnået tilladelse fra grundejer, og hvor det er teknisk muligt, opstille rottespærre på kloakledninger der fører ind til private, regionale og statslige skoler, plejehjem, daginstitutioner og hospitaler.</p> <p>Opsætninger af rottespærre skal fremover registreres i den kommende nye version af Rotteweb. Placeringen vil kunne ses på adresserne. Der vil blive indgået aftale om vedligeholdelse og drift af rottespærre på kloakledninger, der fører ind til kommunale skoler, plejehjem og daginstitutioner.</p>

Målsætning Bekæmpelse	Handling
<p>6.</p> <p>Anvendelse af kemiske bekæmpelsesmidler begrænses</p> <p>Bekæmpelse med overvågning og skydning.</p>	<p>I kontrakten med rottebekæmpelsesfirmaet skal der være retningslinjer for brugen og udlægningen af kemiske bekæmpelsesmidler. Årsforbruget opgives til C-BM, som indberetter videre til Miljøstyrelsen. Giftforbruget skal opgøres efter de anvendte typer med henblik på resistensstrategi i henhold til bekendtgørelsens krav.</p> <p>Private sikringsordninger og bekæmpelse skal indberette anvendelse af gift på lige fod med indberetningen i den kommunale bekæmpelsesordning.</p> <p>Brugen af gift til rottebekæmpelse vil løbende blive evalueret og sammenholdt med de retningslinjer for gifthanvendelse, som meldes ud fra Miljøstyrelsen.</p> <p>Hvor det er hensigtsmæssigt, vil alternativer til giftudlægning blive anvendt [f.eks. brug af kløpfælder, rottespærrer og rottehunde].</p> <p>Ballerup Kommune vil anvende "grøn bekæmpelse" uden brug af gifte på alle kommunens ejendomme.</p> <p>Ballerup Kommune har i tidligere planperiode haft stor succes med overvågning og skydning af rotter. Kommunen vil i kommende planperiode videreudvikle og integrerer denne bekæmpelsesform i den generelle bekæmpelse.</p>
<p>7.</p> <p>Kommunen vil løbende vurdere, hvilken rottebekæmpelse og forebyggelse, der skal ske i kloaksystemerne, og der blive afprøvet alternativer til giftudlægning [f. eks. forsøg med elektroniske fælder].</p> <p>Evaluering - kloakfælder har ikke været en succes.</p>	<p>I samarbejde med spildevandsforsyningen NOVAFOS fokuseres der løbende på kloakreovering og på udbedring af fejl og mangler. Der vil være øget fokus på at foretage bekæmpelse af rotter i kloaksystemet forud for planlagte anlægsarbejder med det formål at undgå, at rotter som følge af forstyrrelser søger ind i private ejendommers stikledninger.</p> <p>Se bilag 3: <i>"Den kommunale kloakrottebekæmpelse og samarbejde med forsyningen om kloakrottebekæmpelse"</i></p>

Målsætning Bekæmpelse	Handling
<p>8.</p> <p>Der vil være fokus på at bekæmperne kontrollere private kloaker for fejl, og der skal være en effektiv opfølgning på konstaterede kloakfejl, som har relation til rotteaktivitet, således at rottespredning i omgivelserne minimeres.</p>	<p>Bekæmpelsesfirmaet udfører altid røgprøver på private kloaker hvis andre årsager til rotteforekomsten ikke umiddelbart kan konstateres.</p> <p>Konstateres der brud eller fejl på kloakken informeres kommunen herom, og der vil blive lavet henstilling til borger eller virksomheden om at få udbedret fejlen.</p> <p>Se også bilag 3: <i>"Den kommunale kloakrottebekæmpelse og samarbejde med forsyningen om kloakrottebekæmpelse"</i></p> <p>Kloakledninger på kommunale ejendomme vil løbende blive tv-inspiceret med henblik på at reovere eventuelle kloakbrud.</p>
<p>9.</p> <p>Privat bekæmpelse er tilladt i Ballerup Kommune.</p> <p>Kommunen vil sikre, at privat bekæmpelse overholder de af Miljøstyrelsen samt Ballerup Kommunes opstillede lovkrav og retningslinjer til privat bekæmpelse.</p>	<p>Der vil blive ført tilsyn med privat bekæmpelse.</p> <p>Tilsynene vil være målrettet områder hvor der opleves stor eller længerevarende rotteaktivitet. I de områder der opleves problemer, vil Kommunen i første omgang forsøge at løse problemet i samarbejde med den private bekæmpelse. Kommunen vil dog kunne overtage bekæmpelsen hvis dette findes nødvendigt.</p> <p>Se bilag 4: <i>"Privat bekæmpelse"</i></p>



TILDELTE RESSOURCER TIL ROTTEBEKÆMPELSEN

Området er gebyrfinansieret og opkræves sammen med de kommunale ejendomsskatter. Udgiften til rottebekæmpelse går til det bekæmpelsesfirma, som kommunen har kontrakt med samt administration.

Ressourcerne er afsat til følgende;

- Opsætning og vedligeholdelse af rottespærre på stikledninger til kommunale institutioner
- Udgifter til kommunens interne rottebekæmper, herunder materiel samt administration af rotteområdet.
- Udgifter til brug af rottehunde samt skydning af rotter.

Beregning af rottebekæmpelsesgebyr 2026



Der skal betales en enhedspris for de første 250 kvm. + ½ enhedspris for de resterende kvm + en fast afgift pr. ejendom med areal.

Fastprisen for samtlige ejendomme skal udgøre 1/3 af kommunens budget til rottebekæmpelse og 2/3 af budgettet skal udregnes via areal.

Nedenfor ses beregning af enhedspris i Ballerup Kommune.

Budget for rottebekæmpelse i Ballerup Kommune = 3.144.819 kr.

$$\text{Enhedspris} = \frac{2.096.546}{1.522.610 + [1.997.491 \cdot 0,5]} = 0,8315$$

Beregning af den faste afgift sker således:

$$1.522.610 + [1.997.491 \cdot 0,5] \times 0,8315 = 2.096.507,1 / 2 = 1.048.253,55$$

Dette divideres med antal ejendomme i Ballerup Kommune = 1.048.253,55 / 10.386 = 100,93 kr.

Den faste afgift pr. ejendom i Ballerup Kommune er således 100,93 kr. og pris pr. enhed 0,8315 kr.



KRAV TIL KOMMUNALBESTYRELSENS ROTTEHANDLINGSPLAN OM FOREBYGGELSE OG BEKÆMPELSE AF ROTTER, JF. § 5

Rottehandlingsplanen skal som minimum indeholde følgende:

- Overordnede mål for rottebekæmpelsen i kommunen
- Tildelte ressourcer til rottebekæmpelsen
- Målelige succeskriterier for rottebekæmpelsen
- Konkret beskrivelse af tiltag til opnåelse af beskrevne mål
- Plan for den kommunale kloakrottebekæmpelse og samarbejde med forsyningen om kloakrottebekæmpelse indeholdende beskrivelse af omfang og metoder (fælder, spærrer, kemiske bekæmpelsesmidler mv.)
- Plan for kommunens tilsyn med privat rottebekæmpelse

I Rottehandlingsplanen skal kommunalbestyrelsen, hvor det er relevant, beskrive særlige indsatsområder vedrørende forebyggelse og bekæmpelse af rotter på følgende steder:

- Tilsynspligtige ejendomme, jf. § 8, stk. 1.
- Andre ejendomme end tilsynspligtige ejendomme, jf. § 9.
- Fødevarevirksomheder
- Kloakker og stikledninger, herunder anvendelsen af kloakblokke og rottespærrer
- Havnearealer
- Kommunale genbrugspladser
- Deponeringsanlæg
- Vildtfodringspladser



STATUS PÅ HANDLINGER I RELATION TIL MÅLSÆTNINGERNE I HANDLINGSPLANEN FOR FOREBYGGELSE OG BEKÆMPELSE AF ROTTER 2022-2024

Skemaet nedenfor viser målsætninger i Handlingsplanen for forebyggelse og bekæmpelse af rotter 2022-2024 for henholdsvis forbyggende aktiviteter samt for bekæmpelsen. I rækken længst til højre er indskrevet status i 2026.

Målsætning Forbyggende aktiviteter	Handling	Status – Opfyldt/ikke opfyldt
1. Kommunen har et effektivt forebyggelses- og bekæmpelsesprogram	<p>Center for By, Erhverv og Miljø [C-BEM] foretager løbende analyse af anmeldelser i Rotteweb for at kunne udføre målrettede indsatser og korrigerende handlinger.</p> <p>Analyserne udføres også med henblik på at måle på, om responstiderne på anmeldelserne bliver overholdt.</p> <p>Ballerup har et eksternt bekæmpelsesfirma til at varetage bekæmpelsen i kommunen. Kontrakten med bekæmpelsesfirmaet indeholder krav om hurtig indsats og responstider, kvalitet og kompetente tilsynsbesøg. Der sættes fokus på kontraktstyring.</p>	<p>Opfyldt</p> <p>Som skrevet i tidligere rottehandlingsplan har bekæmpelsen primært været varetaget af et eksternt firma.</p> <p>Ballerup Kommune har løbende lavet stikprøvekontrol med behandlingen af en lang række af rotteanmeldelserne/sagerne.</p> <p>Kontrollerne har været lavet med henblik på at kontrollere om bekæmpelsen overholder lovgivningen samt de krav kommunen har sat til bekæmpelsen.</p> <p>Der har i planperioden været et ekstra fokus på at finde kloakdefekter på private og offentlige kloakledninger samt opfølgning på udbedring af eventuelle skader, som forårsager rotteaktivitet på overfladen</p>
2. Kommunen går foran i forebyggelsen af rotter ved at rottesikre ejendomme og egne kloakker.	Ved kommunale byggerier og renoveringsprojekter tydeliggør kommunen kravet til entreprenøren og dennes ansatte om, at der ikke må være åbne kloakrør.	<p>Opfyldt</p> <p>Det har i planperioden også været fokus på information omkring rottesikring til kommunens eget personale, her særligt center for ejendomme samt driftspersonalet på de enkelte lokaliteter.</p>



Målsætning Forbyggende aktiviteter	Handling	Status – Opfyldt/ikke opfyldt
3. Levesteder og fødegrundlaget for rotter skal minimeres og begrænses	<p>Ved tilsynsbesøg informerer rottebekæmpelsesfirmaet om, hvordan rotter effektivt bekæmpes og forebygges, herunder sikring af bygninger og div. dyrehold, stop af fuglefodring, beskæring af beplantning, hensigtsmæssig håndtering af affald osv.</p> <p>C-BEM informerer og vejleder også borgere, grundejerforeninger, virksomheder og institutioner om ovenstående. Eksempelvis ved annoncering i lokalavis, kommunens hjemmeside eller på Facebook.</p>	<p>Opfyldt</p> <p>Borgere, grundejerforeninger, virksomheder og institutioner er ved tilsynsbesøg blevet informeret om hvordan rotter effektivt bekæmpes og forebygges, herunder sikring af bygninger og div. dyrehold, stop af fuglefodring, beskæring af beplantning, hensigtsmæssig håndtering af affald, lokalisering af kloakbrud osv. Information om hvad man skal gøre hvis man observerer rotter eller tegn på rotter er tilmed indarbejdet i Kommunens generelle miljøtilsyn på tilsynspligtige virksomheder. Det er Ballerup Kommunes vurdering at fokus på information har haft en stor effekt.</p>
4. Borgere og virksomheder er velinformerede om, hvad de skal gøre, når de observerer rotter	<p>Der opdateres viden løbende, og der formidles informationsmateriale til borgere og virksomheder om forebyggelse og bekæmpelse af rotter f.eks. på kommunens hjemmeside.</p> <p>Der gennemføres to kampagner årligt.</p>	<p>Opfyldt</p> <p>Som det fremgår af punkt 2 ovenfor, har der været informeret om rotter og rottebekæmpelse/sikring på div. medier, der har været udført målrettede kampagner bl.a. i boligforeninger omkring at fuglefodring samt henkastning af affald. Der er gennemført to kampagner årligt.</p>
5. Rottetilhold på tilsynspligtige ejendomme skal begrænses til et minimum. "Tilsynspligtige ejendomme", er i bekendtgørelsen defineret som værende: <i>Erhvervsjendomme med dyrehold, primærproduktion af fødevarer og foder til dyr, opbevaring af foderstoffer til dyr eller opbevaring af planteprodukter, som efterfølgende anvendes til produktion af fødevarer til mennesker.</i>	<p>Kommunen vil oprette og vedligeholde en liste over de tilsynspligtige ejendomme i kommunen. Der vil blive ført tilsyn med ejendommene en gang årligt i perioden 1. oktober til 1. februar.</p> <p>Listen revideres en gang årligt.</p> <p>Ballerup Kommune har i planperioden 2022-2024 tilføjet alle kommunale skoler, institutioner og plejehjem til listen over tilsynspligtige ejendomme. Tilsynene vil blive udført af kommunens egen rottebekæmper.</p>	<p>Opfyldt</p> <p>Listen over tilsynspligtige ejendomme er blevet udvidet med alle kommunens ejendomme for at sikre specielt daginstitutioner, skoler og plejehjem yderligere mod rotter. Tilsynene er blevet udført af kommunens egen rottebekæmper.</p>



Målsætning Forbyggende aktiviteter	Handling	Status – Opfyldt/ikke opfyldt
6. Kommunen vil fortsat arbejde på at forbedre service og øge brugertilfredsheden hos borgerne.	Ballerup Kommune vil undersøge indkomne borgerhenvendelser og eventuelle klager over rottebekæmpelsen, og der foretages nødvendige tilpasninger i forhold til ønsker og behov.	Opfyldt Indkomne borgerhenvendelser og klager har været undersøgt og drøftet med bekæmpelsesfirmaet og der er blevet igangsat intens bekæmpelse i de områder i kommunen hvor rotteforekomsten har været ekstraordinær høj. Der har ikke været gennemført nogen spørgeskemaundersøgelse blandt borgerne. Ballerup Kommune har på baggrund af henvendelser om manglende information om anmeldernes rottesager, indkøbt et system, der automatisk kan sende information til anmelderne om status på deres rottesag, når bekæmperen har været på tilsyn på adressen. Det er oplevelsen fra forvaltningen at antallet af henvendelser og klager til Miljøafdelingen har været faldende gennem planperioden.
7. Der vil være fortsat fokus på forebyggelse af rotteproblemer på ejendomme med følsom anvendelse, dvs. skoler, daginstitutioner, plejehjem og hospitaler.	I henhold til lovgivningen indkøbes og installeres rottespærre på kloakledninger, der fører ind til kommunale skoler, plejehjem og daginstitutioner. Derudover vil kommunen, når der er opnået tilladelse fra grundejer, og hvor det er teknisk muligt, opstille rottespærre på kloakledninger der fører ind til private, regionale og statslige skoler, plejehjem, daginstitutioner og hospitaler. Opsætninger af rottespærre skal fremover registreres i den kommende nye version af Rotteweb. Placeringen vil kunne ses på adresserne. Der vil blive indgået aftale om vedligeholdelse og drift af rottespærre på kloakledninger, der fører ind til kommunale skoler, plejehjem og daginstitutioner.	Delvist opfyldt Ballerup Kommune har installeret rottespærre på kloakledninger, der fører ind til kommunale skoler, plejehjem og daginstitutioner. Der er dog endnu ikke blevet tilbudt installation af rottespærre på private, regionale og statslige skoler, plejehjem, daginstitutioner og hospitaler endnu. Som beskrevet har Ballerup Kommune ansat deres egen rottebekæmper i 2020, til at sikre en endnu mere effektiv forebyggelse og bekæmpelse på ejendomme med følsom anvendelse, dvs. skoler, daginstitutioner, plejehjem og hospitaler.



Målsætning Bekæmpelse	Handling	Status – Opfyldt/ikke opfyldt
8. Anvendelse af kemiske bekæmpelsesmidler begrænses	<p>I kontrakten med rottebekæmpelsesfirmaet skal der være retningslinjer for brugen og udlægningen af kemiske bekæmpelsesmidler. Årsforbruget opgives til C-BM, som indberetter videre til Naturstyrelsen. Giftforbruget skal opgøres efter de anvendte typer med henblik på resistensstrategi i henhold til bekendtgørelsens krav.</p> <p>Private sikringsordninger og bekæmpelse skal indberette anvendelse af gift på lige fod med indberetningen i den kommunale bekæmpelsesordning.</p> <p>Brugen af gift til rottebekæmpelse vil løbende blive evalueret og sammenholdt med de retningslinjer for giftanvendelse, som meldes ud fra Miljøstyrelsen.</p> <p>Hvor det er hensigtsmæssigt, vil alternativer til giftudlægning blive anvendt [f.eks. brug af klapfælder, rottespærrer og rottehunde].</p> <p>Ballerup Kommune vil anvende "grøn bekæmpelse" uden brug af gifte på alle kommunens ejendomme.</p>	<p>Opfyldt</p> <p>Kommunen gør fortsat brug af elektroniske smækfælder som melder ind med en e-mail til bekæmperen ved fangst. Disse fælder har muliggjort at fælderne kan stå permanent på udvalgte lokaliteter som skoler og daginstitutioner og skal først tilses når der kommer melding om fangst. Forsøget har vist sig at være så effektivt at Ballerup Kommune nu bekæmper helt uden brug af gift på alle kommunens ejendomme.</p> <p>Derudover afprøves løbende nye giftfrie bekæmpelsesmetoder. Herunder kan nævnes kameraovervågning af områder med høj rotteaktivitet, overvågningen kan give bekæmperne indsigt i rotternes adfærd og hvornår de er aktive og kan muliggøre skydning af rotterne. Metoden har vist sig særdeles effektiv og vil bruges fremadrettet.</p>



Målsætning Bekæmpelse	Handling	Status – Opfyldt/ikke opfyldt
<p>9. Kommunen vil løbende vurdere, hvilken rottebekæmpelse og forebyggelse, der skal ske i kloaksystemerne, og der blive afprøvet alternativer til giftudlægning [f. eks. forsøg med elektroniske fælder].</p>	<p>I samarbejde med spildevandsforsyningen NOVAFOS fokuseres der løbende på kloakreovering og på udbedring af fejl og mangler. Der vil være øget fokus på at foretage bekæmpelse af rotter i kloaksystemet forud for planlagte anlægsarbejder med det formål at undgå, at rotter som følge af forstyrrelser søger ind i private ejendommers stikledninger.</p> <p>Se bilag 3: <i>”Den kommunale kloakrottebekæmpelse og samarbejde med forsyningen om kloakrottebekæmpelse”</i></p>	<p>Opfyldt Samarbejdet og dialogen mellem Ballerup Kommune og NOVAFOS i forhold til udbedring/renovering af kloakbrud er løbende blevet forbedret gennem tidligere planperiode. Ballerup Kommune har adgang til TV-inspektioner lavet af NOVAFOS, hvilket gør det muligt for miljøafdelingen i Ballerup Kommune selv at undersøge ledningsstræk i områder hvor der er stor forekomst af rotter. I områder med stor forekomst af rotter og hvor der endnu ikke foreligger nogen TV-inspektion af del offentlige kloaksystem, har NOVAFOS efter henvendelse fra Ballerup Kommune været gode til at lave nye TV-inspektioner med henblik på at opspore eventuelle kloakbrud.</p> <p>Både NOVAFOS og Ballerup Kommune er meget tilfredse med samarbejdet.</p> <p>Ballerup Kommune har lavet forsøg med elektroniske fælder i kloakker, det har dog ikke givet det ønskede resultat og vurderingen er, at rottespærrer samt opsporing af kloakbrud har en bedre effekt i forhold til bekæmpelsen, hvorfor der vil være et større fokus på det fremover.</p>
<p>10. Der vil være fokus på at bekæmperene kontrollere private kloakker for fejl, og der skal være en effektiv opfølgning på konstaterede kloakfejl, som har relation til rotteaktivitet, således at rottespredning i omgivelserne minimeres.</p>	<p>Bekæmpelsesfirmaet udfører røgprøver på private kloaker ved mistanke om kloakbrud.</p> <p>Konstateres der brud eller fejl på kloakken informeres kommunen herom, og der vil blive lavet hensigt til borger eller virksomheden om at få udbedret fejlen.</p> <p>Se også Bilag 3: <i>”Den kommunale kloakrottebekæmpelse og samarbejde med forsyningen om kloakrottebekæmpelse”</i></p>	<p>Opfyldt Størstedelen af alle rotteanmeldelser skyldes kloakbrud. Der har derfor været stort fokus på at få bekæmpelsesfirmaet til at foretage røgprøver på de private kloakker i forbindelse med tilsynsbesøg.</p> <p>Ballerup Kommune har fået indskrevet i kontrakten med bekæmpelsesfirmaet Rentokil, at kloakker altid skal kontrolleres ved røgprøve ved 1. besøg, hvis andre årsager til rotteforekomsten ikke umiddelbart kan konstateres.</p>



Målsætning Bekæmpelse	Handling	Status – Opfyldt/ikke opfyldt
<p>11. Privat bekæmpelse er tilladt i Ballerup Kommune.</p> <p>Kommunen vil sikre, at privat bekæmpelse overholder de af Miljøstyrelsen samt Ballerup Kommunes opstillede lovkrav og retningslinjer til privat bekæmpelse</p>	<p>Private sikringsordninger samt private personer der bekæmper rotter på egen erhvervsejendom, vil blive registreret i den kommende nye version af Rotteweb.</p> <p>Der vil blive ført tilsyn på samtlige erhvervsejendomme hvor der bliver bekæmpet privat med R2 autorisation.</p> <p>Der vil blive udført stikprøvekontrolbesøg på 10% af de private sikringsordninger.</p> <p>Stikprøvekontrollen udføres en gang årligt.</p> <p>Se bilag 4 "Privat bekæmpelse"</p>	<p>Delvist opfyldt</p> <p>Der er løbende ført tilsyn med private sikringsordninger og sikringsordningerne er registreret i den nye version af Rotteweb [Driftweb skadedyr]. Det har dog ikke været muligt at få udleveret en liste over hvor der bliver bekæmpet med R2 autorisation i kommunen. R2 bekæmpelse bliver dog primært brugt på landbrugsejendomme, Så det er ikke vurderingen at R2 bekæmpelse bliver udført i større omfang i Ballerup Kommune.</p> <p>Tilsynene er udført på baggrund af henvendelser om rotteaktivitet og ikke udført som dissideret stikprøvekontrol.</p>



DEN KOMMUNALE KLOAKROTTEBEKÆMPELSE OG SAMARBEJDE MED FORSYNINGEN OM KLOAKROTTEBEKÆMPELSE

I henhold til den nye bekendtgørelse om forebyggelse og bekæmpelse af rotter [p.t. BEK nr 991 af 21/08/2024] skal kommunerne beskrive en plan for den kommunale kloakrottebekæmpelse og samarbejde med forsyningen om kloakrottebekæmpelse.

Ballerup Kommune har i samarbejde med NOVAFOS beskrevet fem tiltag/samarbejder i forhold til kloakbekæmpelse og samarbejde med Forsyningsselskabet NOVAFOS, som Kommunen og NOVAFOS vil arbejde ud fra i den kommende planperiode.

1. Samarbejde om at finde brud på kloakkerne

Når kommunen i samarbejde med sin rottebekæmper, vurderer, at en rotteanmeldelse skyldes et brud på Novafos' kloakledning, sendes der via kommunens rotteadministrationssystem en mail til Novafos, som tager på tilsyn på adressen. Ved behov udføres en TV-inspektion. Den viden, som Novafos opnår ved tilsynet rapporteres direkte til Ballerup Kommune.

Hvis der er brud på Novafos' del af kloakken udbedres denne [se også punkt 2].

Hvis bruddet ikke er på Novafos' ledning, gives den besked videre til kommunen med så meget information om bruddets placering, som Novafos medarbejderen kan bidrage med. Informationen kan væ-

re i form af tegninger, billeder eller kort. Hvis der er film fra TV-inspektion, der kan hjælpe kommunen eller en grundejer til at lokalisere bruddet, udleveres dette.

Rapporteringen foregår på stedet, så der ikke spildes vigtig information.

Tilsvarende, hvis det er kommunens vejfolk, som har været rekvireret først, så tilgår informationerne Novafos.

Ved at være grundige i udvekslingen af information, sikres løbende kompetenceudvikling og kvalificering af arbejdet.

2. Udbedring af konstateret brud på kloakken

Hvis der er konstateret et brud på Novafos' kloak i forbindelse med en rotteanmeldelse vurderer Novafos, om udbedringen af bruddet skal udvides til en større renovering af ledningen. Hvis dette er tilfældet aftales en tidshorizont med kommunen. Hvis der alene er tale om udbedring af et enkelt brud, foretages reparationen indenfor den af kommunen fastsatte frist.

Novafos deler sin viden fra TV-inspektioner om brud i afløbssystemet, som kan give anledning til rotteproblemer, med kommunerne, og i disse tilfælde renoverer Novafos straks hovedledningssystemet.



3. Planlægning af TV-inspektion med input fra rotteanmeldelserne

På de løbende møder mellem kommunen og Novafos bliver områder med særligt mange rotteproblemer drøftet, herunder om Novafos med TV-inspektion og/eller renovering kan bidrage til begrænsning af problemerne.

4. Rottebekæmpelse forud for ledningsrenovering

På de løbende møder mellem kommune og forsyning adviseres kommunen om, hvilke områder Novafos påtænker at rovere afløbsledninger i og hvornår. Hvis der er tale om områder med mange rotteanmeldelser, kan kommunen vælge at foretage en forebyg-

gende rottebekæmpelse i området. Det aftales med Novafos, hvordan denne skal foregå, og om der skal nedsættes materiel i Novafos' afløbsledninger.

5. Formidling af viden om kloakkernes tilstand til grundejerne

Når Novafos har TV-inspiceret et område og fundet, at deres del af kloakkerne er i ringe stand, orienteres kommunen herom. Kommunen kan på baggrund af dialogen med Novafos herefter planlægge en kommunikation til områdets grundejere, hvor viden om kloakkernes forfald kan føre til, at grundejerne på

egen foranledning får deres stikledning inspiceret og reoveret, hvis den viser sig lige så ringe. Grundejerne kan opfordres til at få foretaget arbejdet i fællesskab. I kommunikationen orienteres grundejerne om, hvad Novafos påtænker at gøre ved sin del af systemet.



PRIVAT BEKÆMPELSE

Jf. BEK nr 991 af 21/08/2024 (Rottebekendtgørelsen) er det muligt for en kommune at tillade udvidet privat rottebekæmpelse.

Det er jf. bekendtgørelsen kommunalbestyrelsen, der bestemmer hvorvidt privat bekæmpelse skal være tilladt i kommunen, eller om bekæmpelsen skal varetages af kommunen selv.

Privat bekæmpelse af rotter er tilladt i Ballerup Kommune. Der er dog en række retningslinjer, som foruden den gældende lovgivning og vejledning, der skal følges.

Med privat rottebekæmpelse forstås der rottebekæmpelse udført af enten R1 eller R2 autoriserede personer. I det følgende er der givet en beskrivelse af, hvilke krav Ballerup Kommune stiller til privat rottebekæmpelse under henholdsvis R1 og R2 autorisation.

Alle former for privat rottebekæmpelse vil altid ske uden omkostninger for Ballerup Kommune, og det understreges, at der ikke kan gives fritagelse for betaling af rottegebyret ved afholdelse af privat rottebekæmpelse, indgåelse af aftaler om sikringsordninger og/eller R2 bekæmpelse på egen ejendom.



Privat rottebekæmpelse ved R1-autorisation

1. Dette omfatter bekæmpelse;
 - a. i en privat sikringsordning - En private sikringsordning, omfatter, som udgangspunkt, altid en grundig bygningsgennemgang, som fornyes minimum hvert 3. år og hver gang der overgås til ny aftale
 - b. af et autoriseret skadedyrsfirma, hvor en borger måtte ønske dette. Dvs., hvor en borger fravælger den kommunale rottebekæmpelse
2. Alle nye, ændrede eller opsagte aftaler skal indberettes til Miljøstyrelsen/Rottereden
3. Al forekomst af rotter skal straks anmeldes til Miljøstyrelsen/Rottereden og der skal ved anmeldelsen oplyses at der er tale om en privat sikringsordning
4. Der skal efter endt rottebekæmpelse fremsendes oplysninger til Miljøstyrelsen/Rottereden vedrørende bekæmpelsen, som oplyst i bekendtgørelsens bilag 6. Dette skal ske senest 30 dage efter endt bekæmpelse
5. Ved bekæmpelse med gift skal der foretages evaluering af bekæmpelsesforløbet og foretage eventuelle tilretninger, hvis giftbekæmpelsen ikke er afsluttet indenfor 35 dage
6. De steder, hvor der kun er indgået aftale om sikringsordning omfattende musebekæmpelse, gør Ballerup Kommune opmærksom på, at giftbekæmpelse af mus kun må ske ved anvendelse foderstationer, hvortil rotter ikke har adgang
7. Anvendes der foderstationer med gift til bekæmpelse af mus, hvortil også rotter har adgang, skal dette straks og forud for bekæmpelsens igangsættelse anmeldes til kommunen og de lovgivningsmæssige regler for rottebekæmpelse vil da være gældende, som f.eks.
 - a. overholdelse af resistensstrategien
 - b. udfyldelse af bilag 6, som skal fremsendes senest 30 dage efter endt bekæmpelse
8. Ved utilstrækkelig rottebekæmpelse, manglende overholdelse af de lovgivningsmæssige og kommunale krav, vil Ballerup Kommune kunne forbyde fortsat bekæmpelse ved den R1 autoriserede/bekæmpelsesfirmaet på den pågældende ejendom
9. Forebyggende sporing af rotteforekomst, såvel som museforekomst, må ikke ske med anvendelse af gift. Alle former for giftfrie sporinger samt dræbende fælder er tilladt



Privat rottebekæmpelse ved R2-autorisation

1. Dette omfatter kun bekæmpelse af rotter på egen erhvervsgrund, hvis grundejer er i besiddelse af R2-autorisation
2. Ved opnåelse af R2-autorisation skal dette indberettes til Ballerup kommunen med angivelse af tidspunkt for opnåelse
3. En R2-autoriseret må ikke foretage bekæmpelse på anden ejendom, som ikke ejes af den R2-autoriserede
4. Al form for giftbekæmpelse (gælder for både bekæmpelse af rotter og mus) må kun foretages af den R2-autoriserede
5. Al forekomst af rotter skal straks anmeldes til Miljøstyrelsen/Rottereden
Ved anmeldelse, skal det meget tydeligt fremgå, om den R2-autoriserede selv varetager rottebekæmpelsen, eller om det skal varetages af den kommunale rottebekæmpelse
6. Ved anmeldelse af rotter på en ejendom omfattet af R2-autorisation, kan den kommunale rottebekæmpelse, efter modtagelse af anmeldelsen foretage et opfølgende tilsynsbesøg indenfor 8 dage, med henblik på;
 - a. i samarbejde med den R2-autoriserede at vurdere den igangsatte rottebekæmpelse
 - b. at vejlede eller igangsætte nødvendig handling vedr. udbedring af eventuelle fejl og mangler med hensyn til rottesikring og renholdelse
7. Den R2-autoriserede skal efter endt rottebekæmpelse fremsende oplysninger til Miljøstyrelsen/Rottereden vedrørende bekæmpelsen, som oplyst i bekendtgørelsens bilag 6. Dette skal ske senest 30 dage efter endt bekæmpelse
8. Den kommunale rottebekæmpelse kan foretage opfølgende besøg senest 35 dage efter indgivelse af anmeldelse med henblik på at vurdere;
 - a. om der fortsat er rotteaktivitet
 - b. om bekæmpelsen har været utilstrækkelig (bl.a. på baggrund af det udfyldte bilag 6 [udfyldt af den R2-autoriserede])
 - c. om der er rettet op på tidligere anmærkede forhold vedrørende manglende rottesikring og renholdelse
9. De steder, hvor den R2-autoriserede kun bekæmper mus, skal bekæmpelsen, som udgangspunkt ske ved anvendelse af foderstationer, hvortil rotter ikke har adgang.
10. Anvendes der foderstationer med gift til bekæmpelse af mus, hvortil også rotter har adgang, skal dette straks og forud for bekæmpelsens igangsættelse anmeldes til Ballerup kommune og de lovgivningsmæssige regler for rottebekæmpelse vil da være gældende, som f.eks.
 - a. overholdelse af resistensstrategien
 - b. udfyldelse af bilag 6, som skal fremsendes senest 30 dage efter endt bekæmpelse
11. Ved utilstrækkelig bekæmpelse, manglende overholdelse af de lovgivningsmæssige og kommunale krav vil Ballerup Kommune kunne forbyde fortsat bekæmpelse ved den R2-autoriserede



Privat rottebekæmpelse ved R2-autorisation

12. Ved forhold eller områder, hvor Ballerup Kommune vurderer, at der kan være tale om resistens, vil Ballerup Kommune overtage rottebekæmpelsen, da det jf. den nye resistensstrategi skal anvendes stærkere gift ved resistens. R2-autorisationen giver ikke mulighed for anvendelse af de stærkeste gifte
13. Den R2-autoriserede må gerne lave en forebyggende sporing af rotteforekomst såvel som for museforekomst. Sporingen må ikke ske med anvendelse af gift. Alle former for giftfrie sporinger samt dræbende fælder er tilladt

Ballerup Kommune vil ved stikprøvekontrol uanmeldt kunne møde op på virksomheder eller ejendomme omfattet af både R1-autoriserede aftaler eller af en R2-autorisation, med henblik på at sikre at ovenstående krav overholdes, samt at der ikke er alvorlige fejl og mangler med hensyn til rottesikring og renholdelse.

Hvis Ballerup Kommune bliver bekendt med, at der foretages privat rottebekæmpelse i strid med ovenstående, som f.eks. at man fejlagtigt bekæmper

”mus” ved brug af foder-kasser, hvortil rotter har adgang, vil Ballerup Kommune kunne fratage enten den R1- eller den R2-autoriserede mulighed for at fortsætte med bekæmpelsen på ejendommen.

Ved grove forsømmelser og/eller at der er tale om gentagende overtrædelser vil den R1- eller den R2-autoriserede kunne blive anmeldt til Miljøstyrelsen, kemikalieinspektionen og/eller indgivet politianmeldelse med henblik på bødestraf.