

# Notat

09.06.2024

Projekt nr.: 1021853  
+45 2880 8916  
dpan@arteliagroup.dk

**Projekt:** VF Program 3

**Emne:** Design af Booster station Måløv

**Notat nr.:** 3

**Rev.:**

**Fordeling:** Søren Bagge (SOBA) Artelia

## 1 Baggrund

Dette notat beskriver forudsætninger og sammenfatter krav for booster station i Måløv der skal etableres i forbindelse med etablering af en ny fjernvarmehovedledning mellem VF's eksisterende hovedledning ved Måløv Spidslastcentral (MSR) i Ballerup Kommune frem til VF's kommende energicentral i Frederikssund.

## 2 Projektbeskrivelse

I forbindelse med etablering af Varmeplan Etape 1 skal der som en del af etablering af fjernvarmehovedledning til Frederikssund anlægges en booster pumpestation fra Måløv Spidslastcentral til koblingspunkt i Stenløse.

Omfang og udsendende svarer til Figur 1. Booster stationen transporteres færdigbygget og afsættes ved hjælp af kran Figur 2.



Figur 1. Princip for etablering af booster station.



Figur 2. Færdigbygget booster station afsættes direkte fra kran.

### 3 Placering

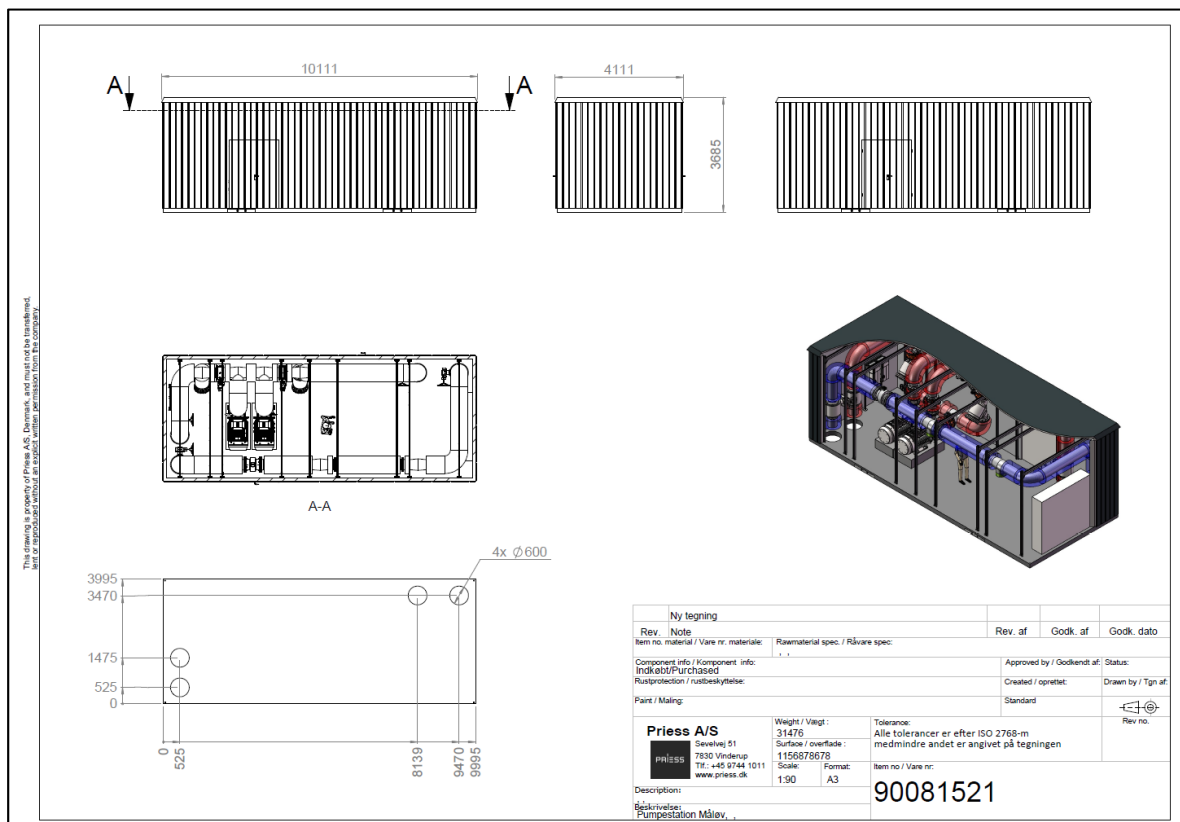
Booster stationen skal placeres på matrikelnummer 11 Sørup By, Måløv med indkørsel fra Måløv Byvej i Ballerup kommune, som vist på Figur 3.



Figur 3. Udsnit af placering af booster station i Måløv Teknikerby.

### 4 Tegning og design af booster station

Selve booster stationen har dimensionerne: længde 10 meter, bredde 4 meter, højde 3,3 meter som vist på Figur 4. Den beklædes med trapez plader og har adgangsvej via en dobbeltdør.



Figur 4. Tegning af booster stationen fra Priess

## 5 Anlægsarbejde

I forbindelse med anlæg af booster stationen skal der bruges et arbejdsareal på 2,5 meter rundt om stationen. Dette areal belægges med græsarmorering. Selve booster stationen skal stå på et støbt fundament så her kræves udgravning til frostfri dybde som for uopvarmede bygninger er minimum 120 centimeter. Så det kræver at  $10 \times 4 \times 1,2 = 48 \text{ m}^3$  jord fjernes. Derudover skal der etableres ledningsgrav for de 4 x DN300 rør (frem og retur) som skal ind i booster stationen via 4 x Ø600 udspæringer i betongulv. Disse skal lægges i ledningsdybde så rør kan føres ind under fundamentgulv med 90 graders bøjninger. Dette kræver udgravning af to svejsehuller til frem- og returrør. Hvert svejsehul skal minimum være 2 meter i længde, bredde så der er minimum 0,6 meter fra kapperør til rørgrav og 0,7 meters dybde fra kapperør til bunden af rørgrav. Dette giver cirka  $10,2 \text{ m}^3$  jord der skal fjernes for hvert svejsehul. Dette er vejledende og afhængig af de lokale forhold. Det endelige behov for  $\text{m}^3$  jord der skal fjernes afklares endeligt i anlægsfasen.