



**MODTAGER AF AFGØRELSEN**

Michael Bach Fallesen  
Udvikling og drift  
Ballerup Kommune

Mail: [MBF@balk.dk](mailto:MBF@balk.dk)

**Natur Klima og Miljø**

Sarah Nørregaard Jensen  
(SAJ3)  
Biolog og Naturmedarbejder  
Telefon 2155 6691  
E-mail SAJ3@balk.dk

Sagsnr. 01.05.00-G01-37-25

Dato: 18. december 2025

## **Afgørelse om dispensation til naturpleje og biomanipulation i mindre sø sydøst for Sømosen**

Dispensation fra NBL § 3 til slåning af tagrør, rydning af pil og udtagning af fisk i søen Balny22-24 s (nr. 15 i rapport) sydøst for Sømosen ved Vingekrogen, på matrikel 13lp, Skovlunde By, Skovlunde.

### **Afgørelse**

Ballerup Kommune meddeler på baggrund af rapport udarbejdet af Care4Nature dispensation fra naturbeskyttelseslovens §3 til slåning af rørskov, rydning af pil og udtagning af fisk i søen sydøst for Sømosen ved Vingekrogen, matrikel 13lp, Skovlunde By, Skovlunde. Se placeringen på figur 1.

Dispensationen er meddelt i medfør af samme lov § 65, stk. 2.

Dispensationen, som er givet på vilkår, må ikke udnyttes før klagefristen for afgørelsen er udløbet. Dispensationen bortfalder, hvis den ikke udnyttes inden 3 år fra offentliggørelsen.

### **Ejerforhold**

Ballerup Kommune, Matrikel 13lp, Skovlunde By, Skovlunde.

### **Vilkår**

Dispensationen gives med følgende vilkår:

1. Arbejdet skal foregå i perioden 15. oktober – 1. marts, af hensyn til fugle og padder.
2. Større gamle træerødder og -stød, rodkager, væltede træer, stenbunker og lignende, der kan udgøre overvintringssteder for padder må ikke forstyrres eller fjernes.



3. Det afskårne materiale placeres uden for de beskyttede arealer, hvor det kan placeres uden at påvirke søen og de omkringliggende naturtyper. Her kan det ligge og indgå i naturlige nedbrydningsprocesser samt fungere som skjul for smådyr.
4. Alle maskiner, der arbejder ved eller i søen skal anvende biologisk nedbrydelig hydraulikolie.
5. Alle fredfisk udtages fra søen. Rovfisk genudsættes i Sømosen.
6. Hvis der sker uheld i form af f.eks. spild af olie eller lignende, skal arbejdet straks standses og oprydningsarbejdet skal igangsættes.
7. Hvis der under arbejdet stødes på arkæologiske eller kulturhistoriske spor, skal arbejdet straks standses, og Kroppedal Museum kontaktes.
8. Ballerup Kommune skal adviseres ved opstart, og når projektet er færdigt til besigtigelse.

### **Lovgrundlag**

Formålet med naturbeskyttelsesloven er at sikre levesteder for dyr og planter, der er naturligt hjemmehørende i den pågældende naturtype. I medfør af naturbeskyttelseslovens § 3, må der derfor ikke foretages ændringer i tilstanden af beskyttede naturområder uden dispensation.

Alle søer med et naturligt udviklet dyre- og planteliv, og som har et samlet areal på 100 m<sup>2</sup> eller derover, er beskyttet efter naturbeskyttelsesloven (Bekendtgørelse af lov om naturbeskyttelse, LBK nr 927 af 28/06/2024).

Søer, der periodevis tørrer ud, er beskyttede efter naturbeskyttelsesloven, såfremt de opfylder betingelserne for beskyttelse. En sø anses fortsat for at være beskyttet, selvom den midlertidigt er udtørret, når den har et naturligt udviklet dyre- og planteliv, og der ikke sker omdrift af arealet. Det gælder uanset, om vandstanden varierer sæsonmæssigt eller i længere perioder. En tidvist udtørret sø vil således være omfattet af beskyttelsen, når den i øvrigt lever op til de generelle kriterier for beskyttede søer. Det er kommunen, der konkret vurderer, om en sø eller en mose opfylder kriterierne for at være omfattet af § 3-beskyttelsen.

I medfør af naturbeskyttelseslovens § 65, stk. 2 kan Kommunalbestyrelsen i særlige tilfælde dispensere for beskyttelsen efter en interesseafvejning imellem på den ene side hensynet bag beskyttelsen og på den anden side hensynet til den ønskede ændring. Bestemmelsen tolkes restriktivt.

Naturbeskyttelsesloven indeholder desuden bestemmelser om beskyttelse af arter opført på EU's Habitatdirektiv bilag IV (de såkaldte bilag IV-arter) og disse arters yngle- og rasteområder. I medfør af habitatbekendtgørelsens § 10 kan der ikke meddeles en række

tilladelser, dispensationer, godkendelser mv. (bl.a. dispensation fra naturbeskyttelseslovens § 3), hvis det ansøgte projekt kan beskadige eller ødelægge yngle- eller rasteområder i det naturlige udbredelsesområde for de dyrearter, optaget på habitatdirektivets bilag IV (Bekendtgørelse om udpegnings og administration af internationale naturbeskyttelsesområder samt beskyttelse af visse arter, nr. 1098 af 21/08/2023).

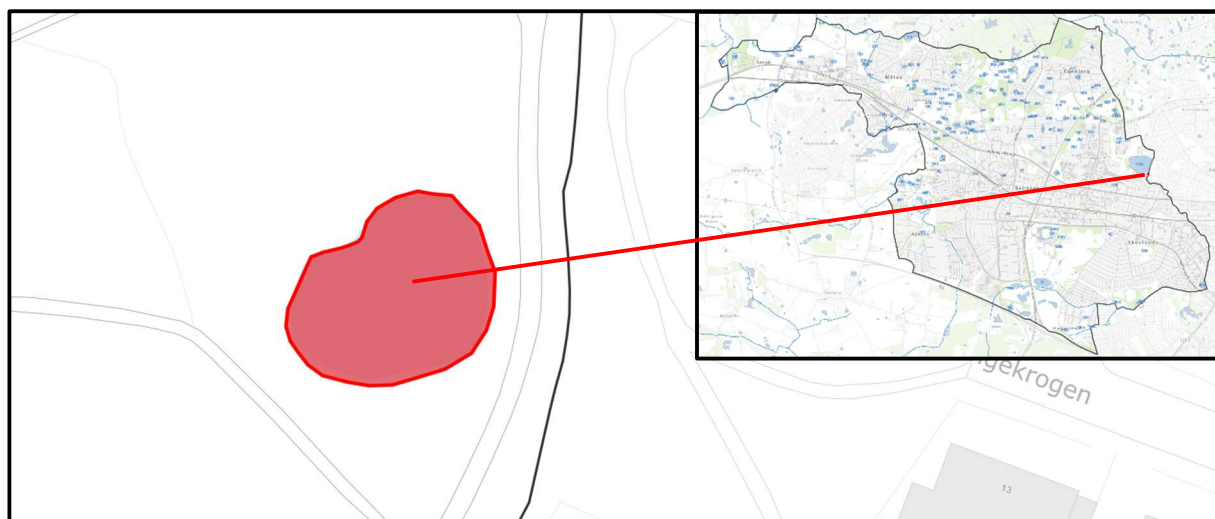
### **Baggrund for projektet**

Ballerup Kommune ønsker at forbedre forholdene for beskyttede padder i udvalgte søer. På kommunens vegne har rådgivningsfirmaet Care4Nature foretaget en undersøgelse af søerne med henblik på registrering af bilag IV-arterne Stor vandsalamander (*Triturus cristatus*) og Spidssnudet frø (*Rana arvalis*). Undersøgelsen danner grundlag for en prioritering af indsatsen til forbedring af levesteder for disse arter.

I forbindelse med undersøgelsen er søernes plejebehov også vurderet. Der er udvalgt 14 søer og moser, som vurderes at have behov for naturpleje. Der er tale om søer og moser som er præget af kraftig tilgroning med pil, krat og rørskov, hvilket forringer lysforholdene langs bredderne og afkøler de lavvandede zoner. Dette medfører ringere vækstbetingelser for vandplanter og reducerer levevilkårene for smådyr. For padderne har det særlig betydning, da netop de lysåbne og lavvandede områder fungerer som vigtige lokaliteter for fouragering, parring og æglægning. Rydning af krat og rørskov forventes derfor at forbedre forholdene og understøtte den økologiske tilstand.

I de udvalgte områder omfatter vurderingen også søer, hvor udtørring udgør en supplerende problematik. Vandstanden er her periodisk så lav, at søerne tørrer ud i foråret eller tidligt på sommeren. Dette kan forekomme før paddernes ynglesæson er afsluttet, hvilket reducerer muligheden for, at haletudser og larver kan gennemføre deres udvikling.

Udtøringsforhold og skyggegivende bevoksning vurderes derfor som relevante forhold i forbindelse med nærværende dispensation for sø nr. 15.



**Fig 1. Beliggenhed af sø nr. 15 (Balny22-24 s), matrikel 131p.**



### **Eksisterende forhold**

Søen Balny22-24 s sydøst for Sømosen (Sø nr. 15) er oprindeligt blevet anlagt i vinteren 2018 for at fremme paddebestanden i området.

Søen blev ved en § 3-besigtigelse den 10. oktober 2022 registreret som beskyttet. Rapporten bemærkede at der var usædvanlig lav vandstand for årstiden, og en tæt vækst af rørsump domineret af dunhammer. Der blev ikke observeret padder.

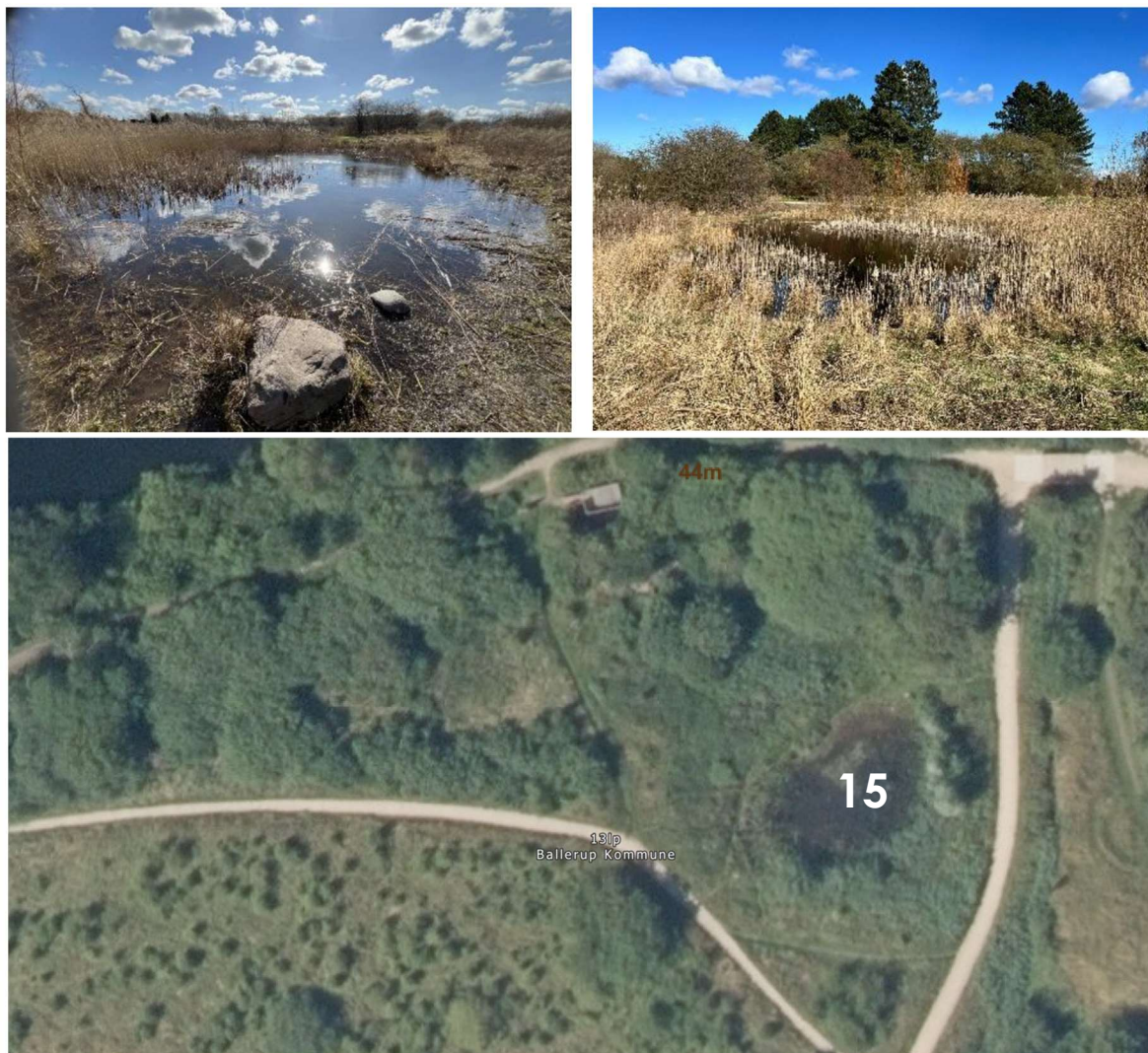
Care4Nature har besøgt arealerne den 31. marts 2025 og igen den 4. juni 2025 (figur 2). Søen er ca. 480 m<sup>2</sup> og ligger i tæt nærhed til Sømosen (figur 3).

Der blev ikke observeret padder i søen, men til gengæld blev der registreret flere fiskearter, som tilsyneladende enten er blevet udsat eller selv har spredt sig til den ansøgte sø. Paddernes ynglesteder er formentlig i beskyttede lommer, hvor fiskene ikke kommer. Fisk vurderes nødvendige at udtage, for at øge paddernes ynglesucces.

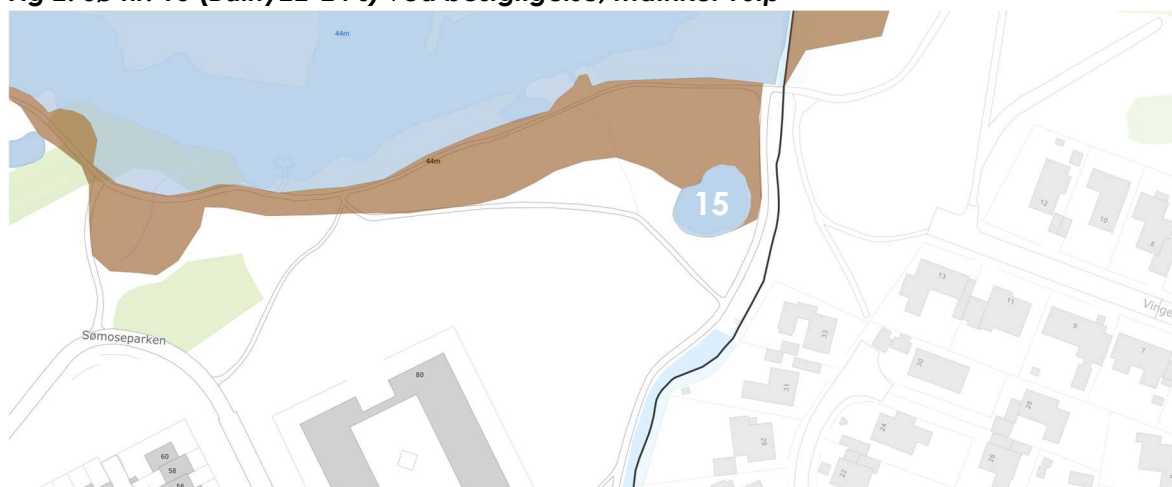
Den sydlige bred består mest af tagrør og pileopvækst. Bunden består af kransnålalger og bladmos. Vegetationen er aktuelt ved at overtage søen, og det anbefales derfor at fjerne rørskov og pilekrat for at sikre et åbent vandspejl og genskabe egnede ynglehabitater.

Fra Danmarks Miljøportal fremgår der i 2018 fund af butsnudet frø og spidssnudet frø på arealerne udenom søen, men ikke fra selve søen. Søen vurderes at have potentiale som ynglested for padder, forudsat at vandstanden og den naturlige lysindstråling opretholdes, og at prædationen fra fisk begrænses.

Søen lever op til de gældende krav for naturbeskyttelseslovens § 3, herunder et naturligt udviklet dyre- og planteliv, og et areal på over 100 m<sup>2</sup>.



**Fig 2. Sø nr. 15 (Balny22-24 s) ved besigtigelse, matrikel 13lp**



**Fig 3. Beskyttet natur: grøn = eng, brun = mose, mørkere blå = sø**

### Det ansøgte projekt

Projektet har til formål at forbedre de økologiske forhold i søen og samtidig styrke områdets langsigtede funktion som yngle- og levested for padder, herunder de beskyttede bilag IV-arter, uden at forringe den øvrige beskyttede naturtype.

Søen er i dag præget af tilgroning og tilstedeværelse af fisk. Den tætte bevoksning skaber skygge, hvilket reducerer lysindfald og sænker vandtemperaturen. Fiskene udgør samtidig en risiko for paddeyngel, da æg og haletudser kan blive præderet. Disse forhold begrænser paddernes overlevelsesmuligheder.

For at forbedre lysforholdene, åbne vandspejlet og skabe egnede yngleområder planlægges målrettet naturpleje. Dette omfatter rydning af tagrør og pilekrat, særligt på søens østlige side, samt biomanipulation gennem udtagning af fiskebestanden. Reduktionen af fisk vil mindske prædation på paddernes æg og haletudser, reducere sedimentophvirvling og frigivelse af næringsstoffer, og dermed forbedre vækstvilkårene for undervandsplanter. Udtagningen vil ske med fagligt vurderede metoder som el-fiskeri, ruser og net, tilpasset søens dybde og bundforhold, og med respekt for øvrigt dyre- og planteliv. Større rovfisk udsættes i Sømosen, mens skidtfisk bortskaffes.

Det afskårne materiale placeres uden for de beskyttede områder (se figur 4), hvor det kan nedbrydes naturligt og samtidig fungere som skjul for smådyr, uden at påvirke søen eller de omkringliggende naturtyper.



**Fig 4. Placering af materiale angivet med gul skravering.**



### **Vurdering og begrundelse for afgørelsen**

Søen der i Ballerup Kommune har nummeret Balny22-24 s og nummeret 15 i Care4Natures rapport, er beskyttet efter naturbeskyttelseslovens § 3.

Naturbeskyttelseslovens § 3 angiver, at der ikke må ske ændringer i tilstanden af de beskyttede naturtyper. Kommunalbestyrelsen kan i særlige tilfælde gøre undtagelser fra bestemmelserne. En særlig omstændighed, der eventuelt kan begrunde dispensation fra § 3, kan være, at et ansøgt indgreb har en naturforbedrende funktion.

Alle søer har brug for en eller anden form for pleje. De fleste er ved at vokse til i pil/krat eller rørskov. Dette er uhensigtsmæssigt for søens flora og fauna, da særligt søens bredder bliver skygget og kolde. Dette gør at mange planter ikke kan vokse, og at smådyr ikke kan formere sig i det kolde mørke vand. Særlig udfordret er frøerne, som bruger bredderne og de lysåbne lavvandede zoner til at fouragere og til at formere sig og lægge æg. En rydning af krat eller rørskov kan derfor have en nem og positiv indvirkning på søens tilstand. En anden udfordring er, at mange søer er meget næringsrige. Det skaber en ubalance, hvor næringsstofferne giver gode vækstbetingelser for store urter, alger og planter som andemad. De breder sig i overfladen og skygger for lys, så de øvrige vandplanter og dyr får svært ved at klare sig.

Ballerup kommune har vurderet, at en rydning af rørskov og nedklipning af pil vil være et naturforbedrende tiltag med en positiv effekt på området flora og fauna, der kræver lysåbne forhold. Kommunen har desuden vurderet, at rydningen ikke vil medføre en negativ påvirkning af spidssnudet frø indenfor og nær området, idet plejen foregår i vintersæsonen hvor padderne er i hi. Udtagning af fisk kan ligeledes foretages uden for paddernes mest sårbare perioder.

Med rydning af skyggende vegetation og målrettet reduktion af fiskebestanden gennem biomanipulation vil ynglemulighederne blive forbedret for området padder. På den baggrund vurderer Ballerup Kommune, at der kan dispenseres fra naturbeskyttelseslovens § 3 til rydning og fiskereduktion som beskrevet.

### **Konsekvensvurdering**

Ballerup Kommune har vurderet ansøgningen i henhold til bekendtgørelse nr. 1098 af 21. august 2023 om udpegning og administration af internationale naturbeskyttelsesområder samt beskyttelse af visse arter.

### **Internationale naturbeskyttelsesområder**

Det ansøgte ligger ca. 2,8 km. Syd for det nærmeste internationale naturbeskyttelsesområde Øvre Mølleådal, Furesø og Frederiksdal Skov (Natura 2000-område nr. 139). En eventuel påvirkning af udpegningsgrundlagets arter og naturtyper vurderes at være uvæsentlig eller af underordnet betydning på grund af projektets ringe størrelse, afgørelsens vilkår samt afstand.



### **Beskyttelse af visse arter (Habitatdirektivets bilag IV)**

Ifølge habitatdirektivets artikel 12 om strengt beskyttede arter må kommunen ikke give tilladelse til noget, der kan beskadige eller ødelægge yngle- eller rasteområder for de arter, der er omfattet af direktivets bilag IV. Dette gælder bl.a. spidssnudet frø og stor vandsalamander.

Inden for en radius af 500 meter fra den ansøgte sø er der registreret forekomster af padder. Ifølge data fra Danmarks Miljøportal er spidssnudet frø og stor vandsalamander senest registreret i 2018.

Ballerup Kommune vurderer, at søen, der ønskes plejet, er omfattet af naturbeskyttelseslovens § 3. Søen er i dag lavvandet og domineret af sumpvegetation, hvilket forringer betingelserne for en succesfuld klækning og opvækst af paddeyngel.

Projektet består af naturforbedrende tiltag og planlægges udført i vintermånederne, hvor padderne ikke opholder sig i yngle- eller opvækstområderne. Herved minimeres risikoen for at beskadige yngle- og rasteområder for bilag IV-arter.

På baggrund af afstanden til habitatområder og projektets karakter vurderes det, at det kan udelukkes, at plejen af søen på matrikel 13lp, Skovlunde By, Skovlunde vil medføre en væsentlig påvirkning af naturtyper og arter på udpegningsgrundlaget for habitatområdet.

### **Samlet vurdering**

Ballerup Kommune vurderer på baggrund af en samlet helhedsvurdering, at søen hurtigt vil udvikle en naturtilstand, der vil være væsentligt bedre end den nuværende. Reduktion af fiskebestanden i kombination med rydning af rørskov og pil vil forbedre forholdene som yngle- og opvækststed for stor vandsalamander og spidssnudet frø ved at reducere prædation, forbedre lysforhold og fremme vækst af undervandsplanter. Ballerup Kommune vurderer på den baggrund, at der kan dispenseres fra naturbeskyttelseslovens § 3.

### **Klagevejledning til afgørelser truffet i henhold til Naturbeskyttelsesloven**

#### **Lovgivning**

Afgørelsen er truffet efter Lov om naturbeskyttelse, LBK nr. 927 af 28/06/2024, som er tilgængelig på [www.retsinformation.dk](http://www.retsinformation.dk).

#### **Annoncering**

Afgørelsen er annonceret på Ballerup Kommunes hjemmeside: [www.ballerup.dk](http://www.ballerup.dk).

Forhold vedrørende offentliggørelse.

Afgørelsen kan ses på Ballerup Kommunes hjemmeside under "Høringer og afgørelser".



### **Kopi til klageberettigede parter:**

- Dansk Botanisk Forening, Botanisk Museum, Gothersgade 130, 1123 København K, [kontor@botaniskforening.dk](mailto:kontor@botaniskforening.dk)
- Danmarks Naturfredningsforening, Masnedøgade 20, 2100 København Ø, [dnballerup-sager@dn.dk](mailto:dnballerup-sager@dn.dk) og [ballerup@dn.dk](mailto:ballerup@dn.dk)
- Dansk Ornitologisk Forening, Vesterbrogade 140, 1620 København V, [ballerup@dof.dk](mailto:ballerup@dof.dk) og [natur@dof.dk](mailto:natur@dof.dk)
- Friluftsrådet, Scandiagade 13, 2450 København SV, [Ballerup@friluftsradet.dk](mailto:Ballerup@friluftsradet.dk) og [lokalraad@friluftsradet.dk](mailto:lokalraad@friluftsradet.dk)
- Kroppedal Museum, Kroppedals Allé 3, 2630 Taastrup, [kontakt@kroppedal.dk](mailto:kontakt@kroppedal.dk)

### **Klagevejledning**

Der kan klages til Miljø- og Fødevarerklagenævnet over denne afgørelse. Der klages via Klageportalen, som findes som link på forsiden af nmkn.dk. Klageportalen ligger på borger.dk og virk.dk. Der logges på med NEM-ID.

Klagefristen er 4 uger fra den dag, afgørelsen er offentliggjort. Hvis klagefristen udløber på en lørdag eller helligdag, forlænges fristen til den følgende hverdag. Klagefristen er således den 15. januar 2026.

Klagen sendes gennem Klageportalen til den myndighed, der har truffet afgørelsen. En klage er indgivet, når den er tilgængelig for myndigheden i Klageportalen. Når der klages, skal der betales et gebyr på kr. 900 for privatpersoner og kr. 1.800 for virksomheder og organisationer. Betaling opkræves via betalingskort i Klageportalen. Gebyret skal indbetales inden for en fastsat frist, hvis gebyret ikke indbetales inden udløbet af fristen, afvises klagen. Gebyret tilbagebetales, hvis klagesagen fører til, at den påklagede afgørelse ændres eller ophæves, eller hvis klager får helt eller delvist medhold i klagen.

Miljø- og Fødevarerklagenævnet skal som udgangspunkt afvise en klage, der kommer uden om Klageportalen, hvis der ikke er særlige grunde til det. Hvis det ønskes at blive fritaget for at bruge Klageportalen, skal en begrundet anmodning sendes til den myndighed, der har truffet afgørelse i sagen. Myndigheden videresender herefter anmodningen til Natur- og Miljøklagenævnet, som træffer afgørelse om, hvorvidt anmodningen kan imødekommes.

### **Klageberettiget er:**

Adressaten for afgørelsen

Ejeren af den ejendom, som afgørelsen vedrører

Offentlige myndigheder

Lokale foreninger og organisationer, som har en væsentlig interesse i afgørelsen

Landsdækkende foreninger og organisationer, hvis hovedformål er beskyttelse af natur og miljø

Landsdækkende foreninger og organisationer, som efter deres formål varetager væsentlige rekreative interesser, når afgørelsen berører sådanne interesser.



Hvis du ønsker at indbringe denne afgørelse for en domstol, skal retssagen være anlagt inden 6 måneder efter, at du har modtaget afgørelsen jf. § 88, stk. 1 i naturbeskyttelsesloven.

Hvis der er spørgsmål, kan der tages kontakt til nedenstående.

**Sarah Nørregaard Jensen**

Biolog og Naturmedarbejder

Ballerup Kommune  
Natur, Klima og Miljø  
Center for By og Miljø

Direkte 2155 6691  
Team 4175 0166  
E-mail [Saj3@balk.dk](mailto:Saj3@balk.dk)