

Godkendelse af vandplanprojekt Jonstrup Å nedre forløb

Vandløb: Jonstrup Å (offentligt vandløb)

Jonstrup Å er en del af Værebros Å-systemet, der har udløb til Roskilde Fjord.

Matr.nr.: jf. lodsejerliste i godkendelsen.

Ansøger: Furesø Kommune på vegne af egne og Egedal- og Ballerup Kommuner

Grundejere: jf. lodsejerliste i godkendelsen

Afgørelse

Furesø-, Egedal- og Ballerup kommuner har som vandløbsmyndighed besluttet, at godkende restaureringsprojektet i Jonstrup Å som beskrevet i denne godkendelse.

Tilladelsen gives med hjemmel i vandløbsloven (LBK nr. 1217 af 25/11 2019) §37 samt kap. 7 §§23-29 i bekendtgørelse nr. 834 af 27/6 2016 om vandløbsregulering og -restaurering.

Dato: 04-06-2021
Sags id: 20/11804
Dok.nr.: 56392/21

Furesø Kommune
Center for By og Miljø
Tlf.: 7235 4000

Telefon åbningstider:
Mandag-fredag kl. 10-14
Torsdag kl. 10-17

Skriv til os via Digital Post fra
borger.dk og virk.dk

www.furesoe.dk



Figur 1.1 oversigtskort over Jonstrup Å

Vilkår

Godkendelsen gives på følgende vilkår:

- Projektet udføres som beskrevet i godkendelsen, udbudsmaterialet og tilhørende restaureringsprojekt af Jonstrup Å øvre forløb.
- Arbejdet udføres perioden 15.juli -1.marts som beskrevet i §3 dispensationen.
- Der må arbejdes på hverdage mellem kl.7-18.
- Tilsyn med arbejdet udføres af Furesø Kommunes projektansvarlige medarbejder eller dennes uddelegerede.
- Arbejdets start og sluttidspunkt skal meddeles Furesø Kommunes vandløbsmyndighed.
- Arkæologi: for at beskytte eventuelle uerkendte, skrøbelige forhistoriske mindrer skal der bruges køreplader, når der skal køres med maskiner på blød og/eller fugtig bund.
- I §3 registrerede områder skal der bruges køreplader, når der skal køres med maskiner på blød og/eller fugtig bund.
- Olie og dieselprodukter må ikke opbevares uforsvarligt i området.

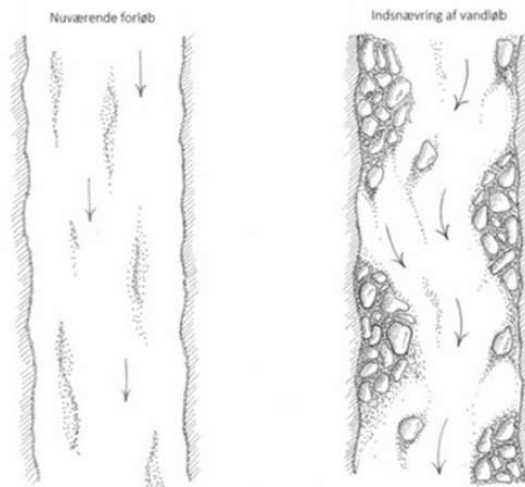
Formål med restaureringsprojektet

Restaureringstiltagene skal bidrage til at Jonstrup Å opfylder vandplanens krav om god økologisk tilstand. På udvalgte områder i Jonstrup Å fra st. 1330m – st.4087m, forbedres levevilkårene for planter, insekter og fisk, ved at der i vandløbet tilføres gydebanker, grove materialer og skjulesten samt, at der på brinken plantes Rød-el i små grupper for at give skygge til vandløbet. Restaureringen skal også sikre, at fiskene kan vandre op i vandløbet for at gyde, og at fiskeynglen kan overleve og vokse op i vandløbet.

Sagsfremstilling

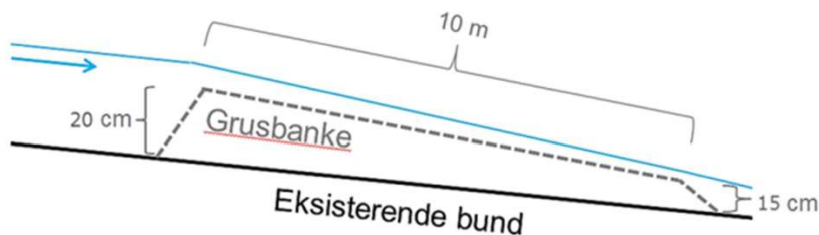
Projektet har sammenlagt 12 indsatser beliggende i Ballerup, Egedal og Furesø Kommuner.

Arbejdet indebærer at udlægge naturlige, grove materialer til etablering af gydebanker, indsnævring af vandløbet og anlæg af skjulesten, samt at plante rød-el i grupper på vandløbsbrinkens syd- og østsiden for at skabe skyggefulde partier langs vandløbet. Udlægning af sten, etablering af gydeområder (for ørreder) og/eller udplantning af rød-el vil kunne forbedre det fysiske miljø i vandløbet.



Figur 1. Principskitse af indsnævring af vandløbsprofil. Til venstre ses vandløbets nuværende forløb og til højre ses det forløb, der vil blive etableret ved gennemførelse af projektet.

Der anlægges tre gydebanker og 9 strækninger med udlægning af skjulesten. Ved alle tre gydeområder anlægges en hævet 0,25 m brinkfod af sten langs begge bredder (se figur 2). Dette vil fungere som et dobbeltprofil og sikre passende strømvand og dybde over gydegruset under lav vandføring.

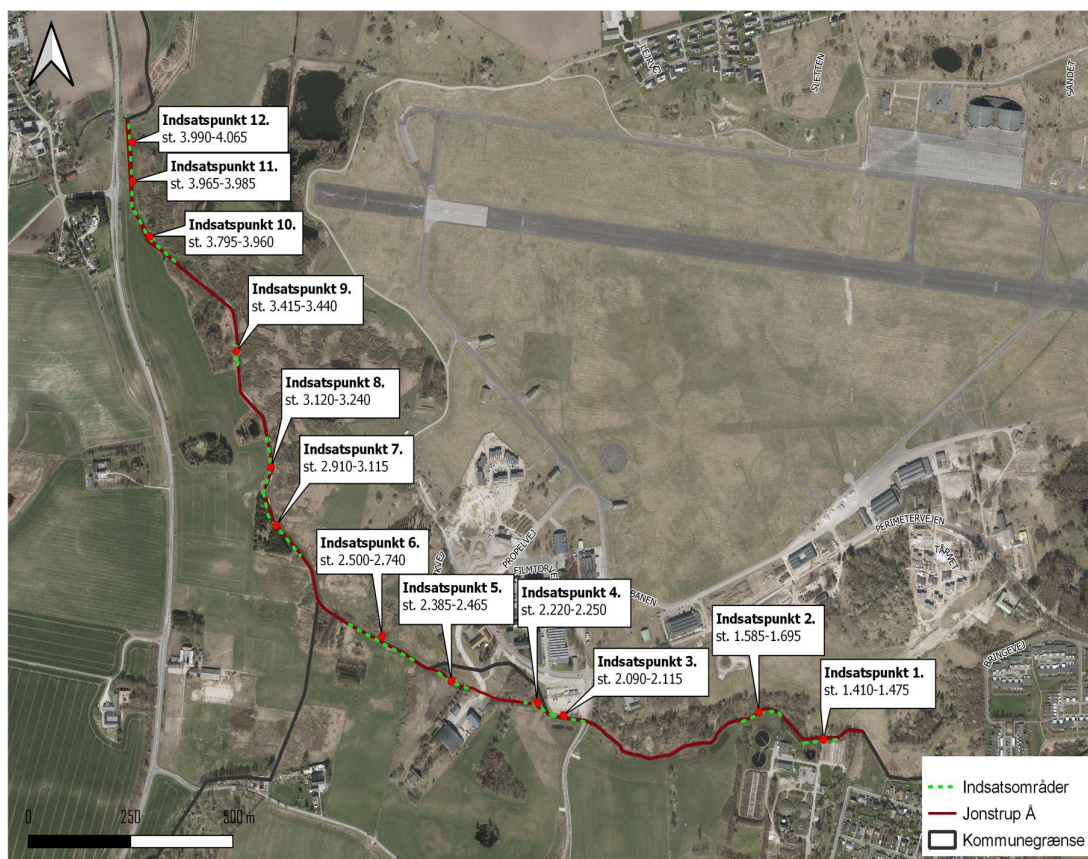


Figur 2. Principskitse af gydebanke.

Herunder beskrives hver af de 12 indsatser.

Jonstrup Å følger kommunegrænsen mellem Furesø Kommune og henholdsvis Ballerup og Egedal Kommuner. Indsatspunkt 1-3 ligger på kommunegrænsen mellem Ballerup og Furesø Kommuner, indsatspunkt 4-5 ligger i Ballerup Kommune, indsatspunkt 6 ligger på kommunegrænsen mellem Ballerup og Furesø Kommuner, og indsatspunkt 7-12 ligger på kommunegrænsen mellem Egedal og Furesø Kommuner.

I arbejdet tages højde for udløb og der udlægges køreplader ved arbejde med maskiner for at undgå skader på underlag. For yderligere oplysninger om projektet henvises til rapport om Restaurering af Jonstrup Å nedre forløb, der er vedlagt som bilag godkendelse.



Figur 3. Oversigtskort over de 12 indsatser i projektet.

Her følger en skematisk beskrivelse af indsætserne:

Nr. - Station (m)	Indsats	Formål	Tilgang (bred)
Måløv Å (st. 1.330)			
Indsatspunkt 1. 1.410-1.475	Udlægning af sten Ø600-1000. 2-3 sten pr. 10 m.	Fiskeskjul, variationsforbedring.	Venstre
Indsatspunkt 2. 1.585-1.695	Udlægning af sten Ø170-600. 3- 4 sten pr. 10 m.	Fiskeskjul, variationsforbedring.	Venstre
Gammelvadvej			
Indsatspunkt 3. 2.090-2.115	Gydeområde 25 m. Indsnævring af profil. Gydegrus lag 30 cm.	Forbedring af gydefaciliteter og opvækstvand for ørreder.	Venstre
Indsatspunkt 4. 2.220-2.250	Udlægning af sten Ø170-600. 3- 4 sten pr. 10 m.	Fiskeskjul, variationsforbedring.	Venstre
Indsatspunkt 5. 2.385-2.465	Udlægning af sten Ø170-600. 3- 4 sten pr. 10 m.	Fiskeskjul, variationsforbedring.	Venstre
Indsatspunkt 6. 2.500-2.740	Udlægning af sten Ø170-600. 3- 4 sten pr. 10 m.	Fiskeskjul, variationsforbedring.	Venstre
Indsatspunkt 7. 2.910-3.115	Udlægning af sten Ø170-600. 3- 4 sten pr. 10 m.	Fiskeskjul, variationsforbedring.	Højre

Indsatspunkt 8. 3.120-3.240	Udlægning af sten Ø170-600. 3-4 sten pr. 10 m.	Fiskeskjul, variationsforbedring.	Venstre
Indsatspunkt 9. 3.415-3.440	Gydeområde 25 m. Svag indsnævring af profil. Gydegrus lag 25 cm.	Forbedring af gydefaciliteter og opvækstvand for ørreder.	Venstre
Indsatspunkt 10. 3.795-3.960	Udlægning af sten Ø170-600. 4-5 sten pr. 10 m.	Fiskeskjul, variationsforbedring.	Venstre
Indsatspunkt 11. 3.965-3.985	Gydebanke 20 m. Indsnævring af profil. Gydegrus lag 30 cm.	Forbedring af gydefaciliteter og opvækstvand for ørreder.	Venstre
Indsatspunkt 12. 3.990-4.065	Udlægning af sten Ø170-600. 4-5 sten pr. 10 m.	Fiskeskjul, variationsforbedring.	Venstre
Bundså (st. 4.087)			

Station (m)	Indsats	Formål	Tilgang (bred)
Måløv Å (st. 1.330)			
Indsatspunkt 3. 2.090-2.250	Bepantning af rød-el langs venstre bred. I alt 14 træer udplantes uregelmæssigt i små klynger (3-4 træer).	Stedvis udskygning for fiskeskjul og afdæmpning af tilvækst af vandplanter og sumpvegetation.	Venstre
Gammelvadvej			
Indsatspunkt 5. 2.385-2.750	Bepantning af rød-el langs venstre bred. I alt 32 træer udplantes uregelmæssigt i små klynger (3-4 træer).	Stedvis udskygning for fiskeskjul og afdæmpning af tilvækst af vandplanter og sumpvegetation.	Venstre
Indsatspunkt 7. 2.910-3.115	Bepantning af rød-el langs venstre bred. I alt 19 træer udplantes uregelmæssigt i små klynger (3-4 træer).	Stedvis udskygning for fiskeskjul og afdæmpning af tilvækst af vandplanter og sumpvegetation.	Højre
Indsatspunkt 8. 3.120-3.240	Bepantning af rød-el langs venstre bred. 10 træer udplantes uregelmæssigt i tre klynger (3-4 træer).	Stedvis udskygning for fiskeskjul og afdæmpning af tilvækst af vandplanter og sumpvegetation.	Venstre
Indsatspunkt 10. 3.795-4.075	Bepantning af rød-el langs venstre bred. I alt 25 træer udplantes uregelmæssigt i små klynger (3-4 træer).	Stedvis udskygning for fiskeskjul og afdæmpning af tilvækst af vandplanter og sumpvegetation.	Venstre
Bundså (st. 4.087)			

Neden for følger en nærmere beskrivelse af indsatserne:

Gydeområde ved indsatspunkt 3

Dimensioner: L:25m B:2,8m H:0,30m. Udlægning af sten Ø170-600 langs begge bredder som hævet brinkfod i 0,5 m middeltykkelse op til 0,25 m ud fra hver bred til en vandløbsbredde på 2,3 m. Uregelmæssig rand af sten Ø170-600 som afslutning på gydebanke (på

tværs af vandløb). Udlægning af håndstore sten Ø64-170 langs bredderne, der håndlægges (uregelmæssigt) efter, at gruset er lagt.

Gydeområde ved indsatspunkt 9

Dimensioner: L:25m B:2,5m H:0,30m. Udlægning af sten Ø170-600 langs begge bredder som hævet brinkfod i 0,5 m middeltykkelse op til 0,25 m ud fra hver bred til en vandløbsbredde på 2,0 m. Uregelmæssig rand af sten Ø170-600 som afslutning på gydebanke (på tværs af vandløb). Udlægning af håndstore sten Ø64-170 langs bredderne, der håndlægges (uregelmæssigt) efter, at gruset er lagt.

Gydeområde ved indsatspunkt 11

Dimensioner: L:20m B:2,8m H:0,30m. Udlægning af sten Ø170-600 langs begge bredder som hævet brinkfod i 0,5 m middeltykkelse op til 0,25 m ud fra hver bred til en vandløbsbredde på 2,3 m. Uregelmæssig rand af sten Ø170-600 som afslutning på gydebanke (på tværs af vandløb). Udlægning af håndstore sten Ø64-170 langs bredderne, der håndlægges (uregelmæssigt) efter, at gruset er lagt.

Udlægning af sten Ø64-170 mm til sikring af bagkant af gydebanke

Som bagkant for hver af gydeområderne udlægges sten Ø64-170 som ubrudt række på tværs af vandløbet for fastholdelse af gydegrus og gydeområde. Stenene lægges efter forholdene, så det synes naturligt.

Udlæg af sten Ø64-170 mm på gydebanke

Efter etablering af gydeområderne udlægges hist og her håndstore sten langs kanterne på 0,1-0,2 m vand, svarende til 2-3 sten langs hver bred pr. meter. Stenene lægges så det synes naturligt (tilfældigt).

Beplantning med rød-el

Vandløbets venstre bred st. 2.090-4.075 beplantes med minimum 2 meter høje rød-el i små klynger som angivet i skemaet. Træerne plantes inden for vandløbets 2-m bræmme.

Udlæg af sten Ø170-600 mm

Stenene udlægges spredt på strækningen, svarende til 3-4 sten pr. 10 meter eller 4-5 sten pr. 10 m, som angivet i skemaet, gerne skiftevis langs den ene og langs den anden bred (funktion som strømskjul for ørreder), hvor det synes naturligt.

Udlæg af sten Ø600-1000 mm

Stenene udlægges spredt på strækningen, svarende til 2-3 sten pr. 10 meter gerne skiftevis ind imod/langs den ene og langs den anden bred (funktion som strømskjul for ørreder). Stenene skal trykkes 1/4 til 1/3 ned i bunden. Præcis placering af de største af stenene aftales med tilsynet.

Beskrivelse af vandløbet

Jonstrup Å er et offentligt vandløb som danner kommunegrænse mellem Egedal, Ballerup og Furesø Kommuner. Jonstrup Å er i følge regulativet 4.087 m langt og strækker sig fra Jonstrup By ved udløb af rør under Jonstrupvej til udløb i Værebros Å ved Knardrupvej. Det udpegede vandområde udgør en strækning på 2.720 m af den nedstrøms del af den regulativmæssige vandløbsstrækning.

Målsætningen for Jonstrup Å skal ifølge vandområdeplan 2015-2021 være god økologisk tilstand. Dette måles ud fra sammensætningen af smådyr i Dansk Vandløbsfaunaindeks (DVFI), fisk i Dansk Fiskeindeks For Vandløb (DFFV) og vandplanter i Dansk Vandløbsplanteindeks (DVPI).

Den aktuelle tilstand i Jonstrup Å er ringe, hvilket er den næstlaveste score der kan opnås.

Fysiske forhold

Jonstrup Å er fra st.0 m – st.320 m et vandløb med fint fald og stenbund og en bredde på ca. 100cm. Fra st. 320m -1100 m langs med møllemosen er der meget lidt fald på åen og bredden er fra 150-250cm. Bunden er her præget af mosebund og stillestående vand. Fra st. 1330 m – 4087 m dvs. fra udløb af Måløv Å og til sammenløb med Bundså og Værebros Å har åen et mere naturligt forløb, med bløde slyngninger.

Faldforholdene er gode, hvilket afspejles i bundforholdene, hvor der er større sten (udlagte), og en del naturligt grus. Strækningen er præget af tidligere tiders hårde oprensninger og der er en tydelig overbredde større end de 120 cm som regulativet foreskriver.

Det fysiske indekstal er 20, svarende til gode fysiske forhold. En forholdsvis beskeden indsats kan dog forbedre forholdene. Trods de gode faldforhold er bundforholdene på strækning 3 præget af sandet, og endda på visse steder slammet bund. Strækningen er delvis beskyttet, men størstedelen af de skyggegivende træer står på vandløbets østside. Der er flere strækninger, hvor bjørneklo er dominerende.

Stryget omkring station 3.300-3.360 meter indeholder ikke større mængder gydegrus, skønt forholdene ellers er optimale for gydning.

Vandføring

Vandføringen i åen er målt i årene 2007-2009 øst for Knardrup inden sammenløbet med Bunds Å (fig.3). Vandføringen varierer betydeligt med laveste sommervandføring omkring 50 l/s afløst af perioder med 100-200 l/s stigende til op til 1.950 l/s ved flush. Vintervandføringen er typisk 200 - 400 l/s, dog med betydelig større vandføring i perioder med kraftig afstrømning.

Biologiske forhold

Vandløbskvaliteten målt i DVFI har været registreret på strækningen for projektområdet på tre faunastationer i perioden 1992 – 2019. Faunaklassen har generelt været 4 bortset fra umiddelbart nedstrøms Måløv Renseanlæg, hvor faunaklassen har været 3. Vandløbskvaliteten har således generelt været moderat. Ved tilsynet d. 24.10.2020 blev der på tre stationer registreret lille klobille (*Elmis aenea*), ferskvandstangloppe (*Gammarus* sp.), husbyggende vårfluer (*Limnephilidae*) og vandbænkebidere (*Asellus aquaticus*), hvor af lille klobille er rentvandsart i nøglegruppe 2 i DVFI

Fisk (DFFV) Fiskebestanden er siden 1989 blevet undersøgt på MST st. 52000022 ved Knardrupvej, hvor der er blevet registreret ørred, gedde, suder, aborre, skalle, ål, hundestejler, flodkrebs, grundling og brasen. Senest blev der ved tilsynet d. 24.10 registreret aborre, suder og ål. Den aktuelle økologiske tilstand er dårlig/ringe i DFFVa.

Vandplanter (DVPI) Tilstanden med hensyn til vandplanter er blevet undersøgt i 2015 og er vurderet som ringe.

Data om opland og vandløbet

Vandløbstypologi

Vandløbet er på indsatsstrækningen et type 2-vandløb med en regulativmæssig bundbredde på 1,0-1,2m. Det topografiske opland til indsatsstrækningens start- og slutpunkter er hhv. ca. 1,7 km² og 22,3 km², men Måløv Rens bidrager til mere vand end oplandet kan producere, idet renseanlægget modtager spildevand fra oplande uden for Jonstrup Å.

Veje og broer

Der er rørlagte vandunderføringer ved Gammelvadvej og Propelvej. Desuden findes flere spang ved løbet nedstrøms Propelvej.

Ledninger: Der er ikke indhentet ledningsoplysninger i forbindelse med forundersøgelsen.

Dræn og rør: På strækningen for projektområdet findes flere rørudløb (figur 2)

Disse rørudløb berøres ikke af projektet. Desuden findes et udløb fra Måløv Renseanlæg.

Bundsstratforhold

Vandkvaliteten er negativt påvirket af tilløb fra flere overløb med opspædet spildevand fra fælleskloakerede områder.

Karakteristiske afstrømninger.

Sommermiddel: 11,4 l/s/ km².

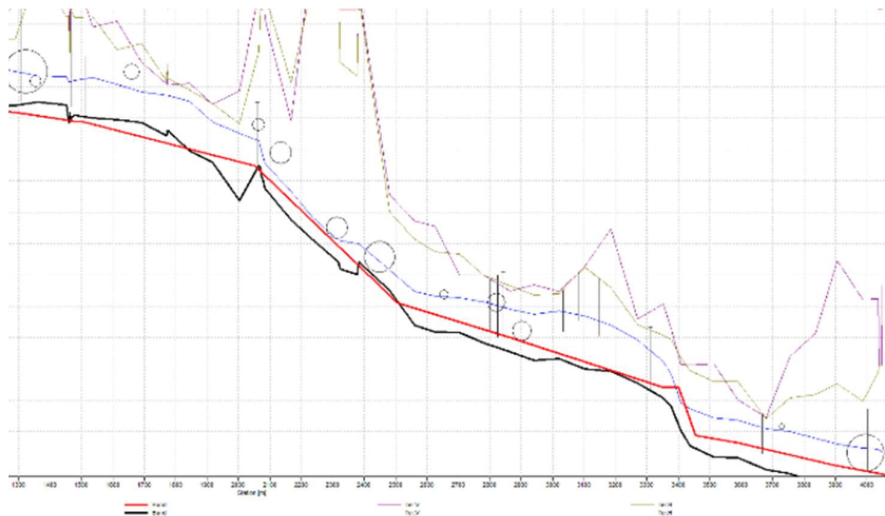
Årsmiddel: 15,2 l/s/ km².

Vintermiddel: 18,9 l/s/ km².

Vintermedianmaksimum: 101,6 l/s/ km².

Generelle faldforhold

Den regulativmæssige bundkote falder gennem strækningen fra DN 10,00 m til DN 3,83 m, hvilket giver et samlet fald på 6,17 m, svarende til et middelfald på 2,3 promille. Fald og bundkote fremgår af figur 2



Figur 2. Længdeprofil af projektområdet i Jonstrup Å fra st. 1.315 til st. 4.087 ved udløbet i Værebros Å

Konsekvensvurdering

Afvandingsmæssige og vandspejlsmæssige forhold

Der vil ikke være ændringer i vandløbets regulativmæssige vandføringsevne og afvandingsmæssige forhold. Da bundkoten fra udlægning af sten og gydegrus ikke vil overstige den regulativmæssige bundkote, vil middelfald og afstrømningsforhold på strækningen for projektområdet være uændret (se figur 2). Sten udlagt regelmæssigt som enkeltobjekter vil ikke skabe ændringer i vandspejlskoten.

Fisk, smådyr og vandplanter

Gydegrus

Udlægning af gydegrus i vandløbet vil skabe bedre leveforhold for fisk og smådyr. De egnede gydeområder for fisk i vandløbet vil blive forbedret, og levestederne for smådyrene vil også fremmes, da mange smådyr, heriblandt rentvandskrævende arter foretrækker fast sten/gruset bund med typisk mere iltet vand over denne type bund. Herved vil fødegrundlaget for fisk også blive forbedret samtidig med, at åen på visse partier forbedres som yngel- og opvækstvand for ørreder.

Sten

Udlægning af variationsskabende sten vil ud over en forbedring af de fysiske forhold skabe strømskjul for fisk, men også give et mere varieret strømmiljø omkring stenene, hvilket vil blotlægge grus og småsten, der er gode levesteder for smådyr. Et mere varieret miljø af strøm og bund vil også virke positivt på vandplanterne.

Indsætterne vil forbedre de fysiske forhold som ramme for den rette sammensætning af fisk, smådyr og vandplanter for målopfyldelse af god økologisk tilstand.

Beskyttet natur

§3-områder

Naturbeskyttelse

Jonstrup Å er beskyttet af naturbeskyttelsesloven, og størstedelen af de tilstødende arealer langs den højre bred i strømmens retning er enten naturbeskyttet eng eller naturbeskyttet sø eller mose. Beliggenheden af naturbeskyttede naturtyper fremgår af figur 4.



Figur 4. Beskyttede naturtyper med angivelse af §3-områder.

Langs vandløbets bredder tilstøder beskyttede naturtyper i form af henholdsvis enge og moser. Da vandspejlskoten i vandløbet ikke ændres af indsatserne, vil de tilstødende beskyttede naturtyper ikke blive påvirket. Men der er søgt dispensation fra naturbeskyttelseslovens §3, da vandløbet er §3 beskyttet og da nogle områder langs vandløbet er omfattet af §3 beskyttelse.

Natura 2000 områder

3 km nord og 1,5 km øst for projektområdet ligger Natura 2000 Habitatområdet "Øvre Mølleådal, Furesø og Frederiksdal Skov - lokations ID SAC123", og 4 km mod nordøst ligger et større Fuglebeskyttelsesområde "Furesø med Vaserne og Farum Sø Lokations ID: SPA109", der begge er vist nedenfor.

Projektet påvirker ikke Natura 2000 områder pga. afstanden til samme.



Figur 5. Den geografisk placering af Natura 2000 områder i tilknytning til projektområdet i Jonstrup Å. Grøn farvelægning er Habitatområde "Øvre Mølleådal, Furesø og Frederiksdal Skov", og gult område og rødt skraveret er Fuglebeskyttelsesområdet "Furesø med Vaserne og Farum Sø".

Jonstrup Å er opland til Værebro Å, der har udløb i Roskilde Fjord, Natura 2000-område 136 Roskilde Fjord og Jægerspris Nordskov. Det er Kommunernes vurdering, at forbedringen i Jonstrup Å's tilstand vil bidrage til at forbedre naturkvaliteten i hele vandløbssystemet, bl.a. som gydevandløb for ørredfisk.

Beskyttede arter

Bilag IV arter

Strengt beskyttede arter (Artikel 12 og 13)

I EF-habitatdirektivets bilag IVa er listet en række arter af vilde dyr, hvis levesteder skal beskyttes mod beskadigelse eller ødelæggelse. Beskyttelsen af dyrene omfatter både ynglesteder og rastesteder. I EF-habitatdirektivets bilag IVb er listet en række arter af vilde planter, som ikke må ødelægges. Alle livsstadier af plantearterne er omfattet af beskyttelsen.

Levestederne og voksestederne skal beskyttes, uanset om de ligger inde i eller uden for internationale naturbeskyttelsesområder eller andre beskyttede områder.

På strækningen mellem tilløbet af Måløv Å og Propelvej er der registreret flere arter af flagermus herunder dværgflagermus (*Pipistrellus pygmaeus*), vandflagermus (*Myotis daubentonii*) og skimmelflagermus (*Vespertilio murinus*). Der er ikke registreret andre bilag IV arter, men især sø- og moseområdet langs vandløbets højre bred frem mod Knardrupvej kan være yngle- og/eller fourageringssted for padder.

Markfirben knytter sig til solrige skråninger, som bl.a. vejskråninger og stendiger med veldrænet løs jord og sparsom bevoksning. Der er ingen registreringer af arten i området.

Projektet skønnes dog ikke at forringe flagermusenes gyde- raste- eller fourageringsforhold, da det udelukkende indebærer udlægning af sten og grus og udplantning af rød-el. De udplantede rød-el vil derimod med tiden antageligt forbedre rasteforholdene for flagermusene.

Rødlistede arter

I projektområdet kan følgende arter forekomme, som er truede eller sårbare på den danske rødliste: ål samt arter af døgnfluer, slørvinger, vandbiller, guldsmede og vårfluer.

Leveforholdene for rødlistede arter inden for projektområdet, såsom ål, samt arter af døgnfluer, slørvinger, vandbiller, guldsmede og vårfluer, vil forbedres efter projektets gennemførelse, fordi leveforholdene fremmes med udlægning af groft materiale. Dertil kommer forbedrede levevilkår for vandstær, isfugl og havørred.

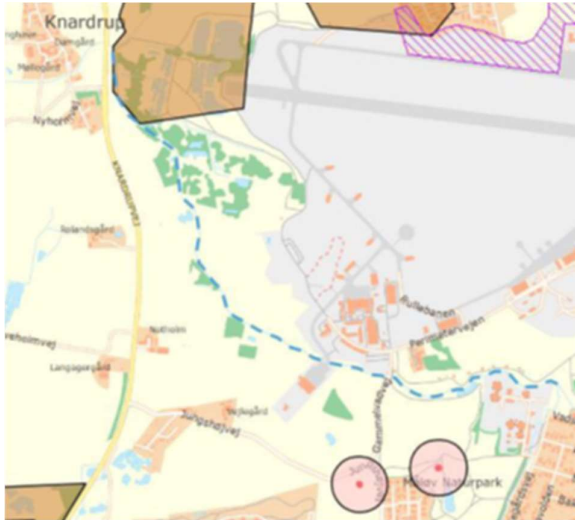
Padder

Projektarbejdet vil foregå kortvarigt i sommerhalvåret, hvor padder primært holder sig til sit våde habitat, hvorfor projektet ikke vurderes at gøre skade på evt. lokale paddebestande.

Fredede områder og kulturarvsinteresser

Fortidsminder

Der er registreret to gravhøje syd for projektområdet ved Måløv Naturpark



Fredninger i tilknytning til projektområdet i Jonstrup Å. Områder markeret med brunt er fredet pga. kulturarvsinteresser og Rød skraveret cirkel er beskyttelseslinjen for de fredede gravhøje syn for åen.

Projektet vil ikke påvirke de eksisterende fredede område, kulturarvsinteresser eller fortidsminder. Hvis der under arbejdet stødes på uerkendte fortidsminder skal arbejdet stoppes og Kroppedal museum kontaktes.

Rekreative forhold

Projektet vil ikke påvirke rekreative forhold i området, da der ikke ændres på broer eller offentlige stifterbindelser.

Afværgeforanstaltninger

Der er ikke behov for afværgeforanstaltninger ift. projektets gennemførelse.

Projektets parter:

Furesø Kommune er bygherre. Egedal- og Ballerup Kommuner er medvirkende til projektet. Lodsejerliste findes nedenfor.

Lodsejere

Lodsejere og stillingtagen

Projektområdet af Jonstrup Å krydser matriklerne vist i figur 8 og listet i tabel 2.

Alle lodsejere er blevet hørt i forbindelse med forundersøgelsen og der er ingen indvendinger.

Matrikel nr.	Ejer
4b,6g,6o,23d,5h,23e,8t,20.19,23b, 39, 49b, Bringe by, Bringe	Forsvaret
13f,7ef,7r,9r,2y, 6hg, Måløv by	Ballerup Kommune
8i,Knardrup By Ganløse	HOFOR Vand
8p,8t knardrup By, Ganløse	privat
8b Knardrup by *Ganløse	privat
8t knardrup By, Ganløse	privat
6t,6v,6fy,49a,49b,49c,49d bringe by Bringe	Statens ejendomme
3cp	Novafos Ballerup

Tabel 2. Oversigt over matrikler omfattet af projektet.

Behandling af ansøgningen

Furesø-, Ballerup- og Egedal Kommuner vandløbsmyndighed har behandlet sagen på baggrund af følgende oplysninger:

Vandområdeplan 2015-2021 herunder, bekendtgørelse 411 af 11/4 2019 *Bekendtgørelse om indsatsprogrammer for vandområdedistrikter*, hvor Jonstrup Å indsats o8541_b indgår med indsatserne udskiftning af bundmateriale og etablering af træer, til genopretning af god økologisk tilstand

Besigtigelse af området september 2019

Forhøring af lodsejerne januar 2020

Forundersøgelse marts 2020

Detailundersøgelse maj 2020.

Forhøring hos myndigheder juni 2020

Forundersøgelse godkendt af Miljøstyrelsen 14.juli 2020

Forhåndstilsagn om støtte givet fra Fiskeriministeriet 8.oktober 2020

Forslag til restaureringsprojekt i høring 11.november- 6.januar 2021

VVM screenings afgørelse fra Miljøstyrelsen 13.4.2021

§3 dispensation Naturbeskyttelsesloven offentliggjort 09.06.2021

Høring af restaureringsprojektet

Restaureringsprojektet Jonstrup Å øvre forløb har været i høring fra 11.november – 6. januar 2021. Der er kommet 1 høringssvar, der i øvrigt var positivt for projektet

Tidsplan

Projektet forventes udført i perioden sommer 2021- december 2021. Selve arbejdet forventes at tage under 1 måned.

Godkendelse efter vandløbsloven

Restaurering af vandløb kræver vandløbsmyndighedens tilladelse efter § 37 i Lov om Vandløb, lovbekendtgørelse nr. 1217 af 25.november 2019, samt kap.7 §§ 23-29 i bekendtgørelse om vandløbsregulering og -restaurering mv., bekendtgørelse nr.834 af 27.juni 2016. Forinden en afgørelse om godkendelse efter vandløbsloven skal dispensation, godkendelse og afgørelser efter andre lovgivninger være afgjort.

Godkendelse efter anden lovgivning.

Vandløbsmyndigheden skal ved sin vurdering af projektet sikre, at projektet er foreneligt med hensynet til den miljømæssige målsætning, der er fastlagt for vandløbet.

Dispensationen fra naturbeskyttelseslovens § 3 samt en vurdering af påvirkningen af arter omfattet af bilag IV og arter på udpegningsgrundlaget for N2000-området (bilag II),

VVM screening efter bekendtgørelse om vurdering af virkning på miljøet (VVM), idet vandløbsrestaurering er opført på bekendtgørelsens bilag 2, punkt 11f. Da vandløbet gennemløber flere kommuner, er Miljøstyrelsen myndighed.

VVM-screeningsafgørelse

Restaureringsprojektet for Jonstrup Å er omfattet af bekendtgørelse om vurdering af virkning på Miljøet (VVM) (LBK nr. 973 af 25/06/2020 om miljøvurdering af planer og programmer og af konkrete projekter (VVM).), idet vandløbsrestaurering er opført på bekendtgørelsens bilag 2, punkt 11f. Miljøstyrelsen har screenet restaureringsprojektet og på den baggrund truffet afgørelse om, at det beskrevne projekt ikke er VVM-pligtigt.

Afgørelsen er truffet efter VVM bekendtgørelsens § 21stk.3 . Afgørelsen er annonceret den 13.april 2021 på miljøstyrelsen hjemmeside.

Dispensation efter Naturbeskyttelseslovens §3.

Der er ansøgt om dispensation efter naturbeskyttelsesloven, da Jonstrup Å er et §3 beskyttet vandløb og enkelte arealer der skal arbejdes på langs åen er beskyttet efter §3. dispensationen er givet den 08.juni2021 og kravene er indsat i vilkårene i denne godkendelse.

Endelig afgørelse om arealerhvervelse og rådighedsindskrænkning

Der er ikke rådighedsindskrænkning eller arealerhvervelse i projektet. Da projektet ikke medfører ændringer i ejerforhold eller begrænsninger i rådighed over arealet, er denne godkendelse ikke tinglyst.

Endelig afgørelse om økonomiske forhold

Ved restaureringer skal vandløbsmyndighederne afholde alle udgifter til projekterne. Der kan ansøges om tilsagn om økonomisk dækning til projekterne hos staten.

Anlægsudgifterne til vandløbsrenoveringsprojektet afholdes af bygherren Furesø Kommune med tilskud på 100 % fra Fødevarer- og Fiskeriministeriets ordning Hav og Fisk og EU's miljø- og Fiskerifond.



Udgifter til fremtidig drift og vedligeholdelse

Jonstrup Å er et offentligt vandløb og vandløbsvedligeholdelse udføres og betales af Furesø-, Ballerup- og Egedal kommuner.

Udgifter i øvrigt

Vandløbsmyndigheden har ikke opkrævet gebyr for behandling af sagen.

Frist for arbejdets udførelse

Godkendelsen bortfalder, hvis den ikke er udnyttet inden 3 år fra datoen for den endelige afgørelse.

Offentliggørelse

Denne afgørelse bliver offentliggjort på kommunernes hjemmesider 09.juni 2021 www.ballerup.dk www.egedalkommune.dk, www.furesoe.dk, samt i Furesø lokalavis tirsdag den 9.juni 2021.

Klagevejledning

Denne afgørelse kan påklages til Miljø- og Fødevarerklagenævnet, jævnfør vandløbslovens § 80. De klageberettigede er enhver, der må antages at have en individuel, væsentlig interesse i afgørelsen samt lokale foreninger og organisationer, som har væsentlig interesse i afgørelsen, landsdækkende foreninger og organisationer, hvis hoved-

formål er beskyttelse af natur og miljø, og landsdækkende foreninger og organisationer, som efter deres formål varetager væsentlige rekreative interesser, når afgørelsen berører sådanne interesser (§ 84 i samme lov).

En eventuel klage skal oprettes direkte på Miljø- og Fødevareklagenævnet klageportal som du finder på <https://naevneneshus.dk> Klagen skal være oprettet på Miljø- og Fødevareklagenævnets klageportal senest 4 uger fra den **9.juni 2021** som er dagen, hvor afgørelsen er offentliggjort, altså senest den **7.juli 2021**.

Din klage er indgivet, når den er tilgængelig på Miljø- og Fødevareklagenævnets klageportal, og kommunen vil efterfølgende indsende sin udtalelse om sagen samt det materiale, der har ligget til grund for afgørelsen.

Vi kan oplyse, at det er en betingelse for behandling af en eventuel klage, at klager indbetaler et gebyr til Miljø- og Fødevareklagenævnet. Nævnet vil opkræve gebyret ved oprettelse af klagen. Vejledning om gebyrordningen og brug af klageportalen kan findes på Natur- og Miljøklagenævnets hjemmeside. <https://naevneneshus.dk> . Gebyret tilbagebetales, hvis klager får helt eller delvist medhold i klagen.

Retsvirkning af dispensation

Efter Vandløbslovens § 82 er godkendelsen først gældende, når klagefristen er udløbet og eventuelle klager er afgjort, med mindre Natur- og Fødevareklagenævnet bestemmer andet.

Venlig hilsen

Helle Bank

afd. leder Natur- og Miljø Furesø kommune

Pia Holm Nielsen

Sagsbehandler Furesø Kommune.

Michala Becker Ryttergaard

Sagsbehandler Ballerup Kommune

Jeppe Dahl-Nielsen

Sagsbehandler Egedal Kommune

Sendt med digital post til lodsejere langs vandløbet jf. lodsejerlisten.

Sendt på mail til:

Myndigheder og foreninger

Naturstyrelsen, hst@nst.dk

Miljøministeriet mst@mst.dk

Dansk Botanisk Forening, kontor@botaniskforening.dk

Danmarks Naturfredningsforening, dn@dn.dk, furesoe@dn.dk,
dnballerup-sager@dn.dk; egedal@dn.dk

Dansk Ornitologisk Forening, natur@dof.dk, furesoe@dof.dk,
ballerup@dof.dk, egedal@dof.dk

Friluftsrådet Storkoebenhavnord@friluftsradet.dk

Museum Nordsjælland, post@museumns.dk

Kroppedal museum kontakt@kroppedal.dk

Værløse Naturgruppe,

Jonstrup '89, bestyrelse@jonstrup89.dk

Furesø By og Land,

Danmarks Sportsfiskerforbund, oesund@sportsfiskerforbundet.dk

Lystfiskeriforeningen, formand@lystfiskeriforeningen.dk

Kystdirektoratet kdi@kyst.dk

Værløse Fiskeklub: michael.fogh@ifsworld.com

Fiskeringen, formand@fiskeringen.dk

Farum lystfiskerforening farum1@gmail.com

Fiskeforeningen

Dansk Kano- og Kajak Forbund, miljo@kano-kajak.dk

Dansk Handicapforbund dH-furesoe@handicap.dk

Miljørådet, frier@12move.dk