



ØKONOMI OG STYRING

Dato: 12. september 2017

Tlf. dir.: 4477 2206

E-mail: okonomi@balk.dk

Kontakt: Vibeke Romney Lauridsen

Sagsid: 00.30.10-G01-6-16

Notat

Samlet dokument med hørings svar til budget 2018-2021

Der er indkommet hørings svar til budget 2018-2021 fra:

- Tillidsrepræsentant for dagplejerne i Ballerup
- Dagplejens MED-udvalg
- Dagplejerne i Pavillon på Hold-an Vej 158
- MED-udvalget i Politisk Sekretariat
- En forældre til barn i BFO Hedegården
- Skolebestyrelsen og MED-udvalget ved Kasperskolen
- MED-udvalget ved Måløvhøj Skole
- Skolebestyrelsen ved Måløvhøj Skole
- Lokal-MED for Center for Skoler, Institutioner og Kultur
- Seniorrådet
- BFO Skovlunde Skole
- Distriktsbestyrelsen i Distrikt Baltorp
- Bestyrelsen og MED-udvalget ved Klub Skovlunde
- BUPL Storkøbenhavn
- Tandplejen
- Distriktsbestyrelsen i Distrikt Hedegården
- MED-udvalget i Distrikt Hedegården
- Skolebestyrelsen og MED-udvalget ved Hedegårdsskolen
- Ballerup Historiske Forening
- Hoved-MED
- Lokal-MED i Center for HR og Organisationsudvikling
- Ballerup Musik- og Kulturskole
- MED-udvalget ved Skovvejens Skole
- MED-udvalgene ved Plejecentrene Sønderhaven og Toftehaven
- BFO-personalet ved Måløvhøj Skole, afdeling Måløv
- Center-MED i Center for Social og Sundhed
- MED-udvalget ved Ballerup Bibliotekerne
- Fælles MED-udvalg ved Plejecentrene Lundehaven og Rosenhaven
- Lokal-MED ved Plejecenter Lindehaven
- MED-udvalgene ved Plejecentrene Egely og Kirstinehaven
- Center-MED for Skoler, Institutioner og Kultur
- MED-udvalget ved Baltorpskolen
- Lokal-MED i Hjemmeplejen
- MED-udvalget ved Skovlunde Skole
- MED-udvalget i Distrikt Baltorp
- MED-udvalget i Distrikt Skovvejen
- Lokal-MED i Center for Social og Sundhed
- Lokal-MED i Træning & Aktivitet
- Skolebestyrelsen ved Skovlunde Skole
- Skolebestyrelsen ved Skovvejens Skole
- Projektleder i Beboerprojektet i Hedegaven, Hede- & Magleparken
- Lotte og Rasmus
- Berit Nielsen
- Skolebestyrelsen ved Baltorpskolen
- Ballerup Lærerforening
- Karina
- Dagplejens forældre i forældrebestyrelsen
- Forældrebestyrelsen, MED-udvalget og personalestaben ved Klub Syd
- Det pædagogiske personale fra BFO'en ved Skovvejens Skole
- FOA-tillidsrepræsentanterne på social- og sundhedsområdet
- Folkeoplysningsudvalget
- Fællestillidsrepræsentanterne for HK og AC

Til: Ballerup Kommune - Økonomi og Styring (okonomi) [okonomi@balk.dk]
Sendt dato: 29-08-2017 08:57
Modtaget Dato: 29-08-2017 08:57
Vedrørende: Besparelser/idekatalog

Til kommunalbestyrelsen

Jeg har modtaget en mail fra jer, med et idekatalog til besparelser.

Hvor bliver jeg dog ked af, at dagplejen igen står for tur. I foreslår at lukke / flytte vores legestue på Hold-an vej 158 (Birkegården), det må være en spøg. Vi er endelig helt færdige med at indrette den, så der er lækkert at være, specielt for vores små dagplejebørn.

Vi er 12 dagplejere der benytter den, så den bliver brugt hver dag. Vi fik legestue lokalerne for små 2 år siden, dagpleje leder Anette Eschenburg spurgte om I var helt sikre på, at vi skulle ha den pavillon , og JA blev der sagt, der kan dagplejere og børn blive, så bare gå igang med at indrette jer. Dette svar fik vi, på trods af at vi vidste at kommunen ville sælge ejendomme og pavilloner.

Præstevængets legestue blev lukket, og de dagpleje grupper der benyttede den, kom istedet til legestuen på Hold-an vej 158.

Hvorfor synes I at dagplejen bare er en gruppe medarbejdere, der bare skal flyttes rundt på?

Vi har inden for de sidste 5-6 år, blevet flyttet 5 gange(legestue). Senest blev vi flyttet fra Globen, hvor vi var blevet en del af institutionen.

Ballerup Kommune går rigtig meget ind for trivsel og social kapital blandt deres medarbejdere(troede jeg). Hvor er tilliden og retfærdigheden henne i den måde vi bliver behandlet på? I fratager os vores arbejdsglæde, trivsel og øger vores sygefravær, da vi bliver stresset af at være på vagt hele tiden, " Hvornår er det vores tur igen"?

Forslag fra jer, til en ny legestue er Maglegården, hvor der er ungdomspension lige oppe over. Det er en dårlig cocktail for os og vores små 0-3 årige. Det synes vi ihvertfald.

Jeg håber at jeg med dette hørings svar, kan få jer til at tænke over vores situation, og lade os beholde vores dejlige legestue, som bliver brugt med stor glæde. Vi bruger den også til møder både dag og aften.

Med venlig hilsen

Susanne Nielsen

TR for dagplejerne i Ballerup.

1.5 Ejendomsdrift: Birkegården

Hørings svar fra Dagplejens MED-udvalg

Dagplejens Med-udvalg retter stor kritik til det foreslåede besparelsesforslag, som omhandler en eventuel opsigelse af pavillonen i Birkegården og en flytning af Dagplejens legestue til Maglegården.

Legestuen vil ikke få tilknytning til et dagtilbud med dette forslag, og giver derfor ingen mening.

Begrundelse herfor:

- Dagplejen havde legestue i Globen, men da dette lokale skulle bruges til andet formål, skulle legestuen igen flytte til andre lokaler. Vi fik anvist et lokale i pavillonen i Birkegården, og ikke et lokale i institutionen. Det undrede os meget, da vi havde viden om, at det var en lejet pavillon. Dagplejens leder gjorde derfor opmærksom på dette til centerchefen.
Dagplejernes frygt var/er, at de ikke igen skulle stå i en flytningssituation.

Dagplejens legestuer er blevet lukket/flyttet adskillige gange indenfor de sidste år. Arbejdsglæden og trivselen i arbejdet falder, når det hele tiden er Dagplejen som står for skud med opsigelser og flytninger i forhold til kommunens besparelser. Samtidig skaber kommunen nogle kvalitets- og serviceforringelser for børn og forældre i Dagplejen.

Anbefaling:

- Vi opfordrer til, at kommunen indtænker Dagplejen i en større sammenhæng med øvrige dagtilbud, så Dagplejen bliver inkluderet i 0-5 års området.
Samtidig opfordrer vi til en dialog om Dagplejens fremtid/struktur, så der ikke hele tiden sker dyre "hovsa" løsninger indenfor dagplejområdet.

På vegne af
Dagplejens Med- udvalg

Anette Eschenburg

Høringsvar til 1.5 Ejendomsdrift Birkegården

Flytning af dagplejens legestue fra pavillonen Hold - an vej 158 til Maglegården.

Omkostninger 1.9 mill. - besparelse 0,375 mill. årlig.

Tallene alene viser, at det er en ringe besparelse der opnås ved at opsige/fjerne pavillon, som bruges både af dagplejen, Børnehuset Birkegården til storbørns gruppen og møder, og det betyder, at der hele ugen hver dag er 12 børn 0-3 år).12 dagplejere og 48 børn .

Dagplejen fra distrikterne Rugvænget Og Egebjerg er for et år siden flyttet ind i pavillonen, opsagt fra legestuen gennem 30 år i Præstevænget (nuværende pilgrims hotel), og børnehuset Globen (som følge af stor omrokering i distriktet Hedeparken af børnegrupper).Dagplejerne fra Hedeparken har brugt pavillonen i 2 år

Der er brugt mange ressourcer, både økonomiske af legestuens budget og i tildelte midler, og menneskelige ressourcer på flytningen af legestuerne - frivillige timer, timer der kunne gå til vigtigere pædagogiske tiltag end at flytte.

Dagplejen i Hedeparken har alene inde for de sidste 5 år været nødt til at flytte legestue 5 gange - pga. omprioriteringer. Det er en voldsom stress faktor for dagplejerne, og en nedgørelse af vores store PR arbejde.

Vi har nu vores vigtige legestuedag (samværet mellem børnene og samarbejde mellem dagplejerne og udvikling af læreplaner)en gang ugentlig for hver dagplejer og dennes børn i den ene del af pavillonen på Hold - an - vej. Det vigtige samarbejde med børnehaven og brugen af dennes legeplads, samt deltagelse i fælles arrangementer for børnene er en af grundpillerne i kommunens politik om integration og brobygning.

Ved at flytte til lokaler under ungdomspensionatet på Maglegården overfor Tapeten går dette tabt.

At der i spare oplægget ikke kan skelnes om det er dagplejens gæstehus eller legestue, der bruger pavillonen, er meget bekymrende.

Dagplejens gæstehus i daglig tale DAGPLEJEHuset er på Kornvænget og LEGESTUEN er på Hold - an - vej.

Dagplejehusets funktion er ledelsens kontor og passe børn ved ferie, kurser og sygdom for hele kommunens dagpleje.

Dagplejen har de sidste mange år været udfordret af store nedskæringer, og ressourcerne til endnu en flytning er der ikke. Det slider på arbejdsmiljøet hele tiden, at være en økonomisk "buffer" i budget planlægningerne og være på forslag listen til besparelse.

Selv om det er politisk vedtaget at Dagplejen skal have en plads i pasnings tilbuddet føler vi os som kasterbold uden indflydelse på vores hverdag.

Med venlig hilsen

Dagplejerne i Pavillionen

Til: [Ballerup Kommune - Økonomi og Styring \(økonomi\)](#)
Emne: Høring om Budget 2018 - høringssvar fra Politisk Sekretariat
Dato: 31. august 2017 18:39:13
Vedhæftede filer: [image002.png](#)

Til Økonomi og Styring

MED-udvalget i Politisk Sekretariat har på sit møde den 30. august 2017 drøftet det fremsendte høringsmateriale vedrørende Budget 2018.

Politisk Sekretariat anerkender den indsats, der ligger bag udarbejdelsen af det fremsendte materiale samt de fremlagte forslag og business cases. Sekretariatet har ingen specifikke bemærkninger til det fremsendte materiale og de præsenterede spareforslag.

Sekretariatet har ingen forslag til alternative besparelser, der vil kunne træde i stedet for de anbefalede forslag.

På vegne af MED-udvalget i Politisk Sekretariat

Mette Brinch

Sekretariatschef
Politisk Sekretariat



Ballerup Kommune
Hold-an Vej 7
DK-2750 Ballerup

Tlf: 4477 2000
Mob: 2069 1315
E-mail: meb1@balk.dk
www.ballerup.dk

UNICEF BY 2017 (2)



Til: [Ballerup Kommune - Økonomi og Styring \(økonomi\)](#)
Emne: Nedskæringer og sammenlægninger på BFO Hedegården
Dato: 5. september 2017 23:02:47

Ang. Høring om budgettet 2018-2021.

Vi er en del forældre der er foruroeligt og bekymret på vores børns vegne.
Vi er blevet bekendt med Kommunens budgetforslag til besparelser i 2018-2021, angående nedskæringer og sammenlægninger på BFO Hedegården. Hvilket omfatter følgende:

- ❖ Maglegården nedlægges og flyttes, for at gøre plads til dagpleje.
- ❖ Der skal findes besparelser på BFO ledelsen, ledere tilbydes pædagogstillinger.
- ❖ Man vil reducere i BFO personalet.

Det står uklart for os hvor børnene fra Maglegården skal flyttes hen? Skal de flyttes til selve Hedegårdsskolen eller skal de placeres på Nordlys? Hvordan vil man sikre en god kvalitet af det pædagogiske arbejde, når der samtidig skal nedskæres i ledelse og medarbejdere. Manglegården har tilmed børn med særlige behov, især der har brug for faste og tygge rammer. Hvordan vil man tilgodese disse børn? Børn der starter i indskoling har især brug for trygge rammer, da deres hverdag drastisk ændres fra den kendte trygge børnehave. Det er vigtigt at hver enkelt barn får en optimal skolestart!

Et af Ballerup Kommunes mål er: optimal læring. Optimal læring kræver optimale rammer!
Et andet mantra er tryghed! At sikre barnet en tryk og sikker skolestart. De omtalte nedskæringer og ændringer skaber utryghed både for børn og personale.

Nedskæringer på de mindste skolebørn er ikke en holdbar løsning. De er vores fremtid! Det er dem vi skal investere og udvikle, ikke Afvikle!

Et af argumenterne for nedskæringerne er: Ballerup Kommune bruger flere penge på børneområdet end landsgennemsnittet!
Der er også mange kommuner hvor årlige massive nedskæringer har ført til dårlig trivsel, med andre negative omkostninger til følge. Hvorfor ikke bevare det nuværende budget og være en forgangs kommune, et forbillede for andre kommuner?

Børnene er de vigtigste, ikke utvivlsomme tal i et regneark!

Venlig hilsen en bekymret forældre.

Allan Bjørk Pedersen



KASPERSKOLERN
Helhedstilbuddet Kasperskolen

Baltorpvej 18
2750 Ballerup
Tlf: 4477 6261
www.kasperskolen.dk

Dato: 1. september 2017

Høringssvar angående Ballerup Kommunes budgetforslag for 2018

På baggrund af det udsendte materiale vedr. budgetforslag 2018, så er der på nuværende tidspunkt tilsyneladende ikke forelagt nogle budgettilpasninger, som påvirker Kasperskolen.

Budgetforslag 2018 tages derfor til efterretning.

Hvis der senere i budgetprocessen bliver overvejet budgetbesparelser, så skal det påpeges, at Kasperskolen er en takstfinansieret institution med hovedsagelig udenbys elever. Dette betyder at en reduktion af skolens budget vil resultere i et tilsvarende tab i mellemkommunale indtægter.

Med venlig hilsen

Merete Trier Frederiksen
Distriktsskoleleder
På vegne af MED og Skolebestyrelsen
Kasperskolen



Måløvhøj Skole d. 31. august 2017

Hørings svar fra MED-udvalget på Måløvhøj Skole vedr. budget 2018

MED-udvalget ønsker at kommentere på følgende elementer:

1.08 BFO: Konvertering af ledertimer til pædagogtimer og 1.9 Ledelsesspænd – BFO

Forslaget om ændring af BFO-ledernes opgaver og sammenligning baserer sig på forkerte usammenlignelige forhold og uden hensyn til tidligere erfaringer fra området i Ballerup Kommune:

At sidestille klublederne og BFO-lederne ifht at være leder af distrikt og en afdeling, er skævt. Klublederne indgår udelukkende i ledelsesteam i fht sine afdelinger, og ikke som BFO- lederne, der også indgår i skoleledelsen og har en stor opgave dér. Dette er grundlaget for at sikre en sammenhæng i de ledelsesmæssige beslutning, der skal sikre eleverne sammenhæng i deres hverdag og i øvrigt i skolen som organisation.

Forslaget om BFO lederens mindre deltagelse i skoleledelsen står således i kontrast til ønsket om at skabe en sammenhængende skole, hvor BFO indgår som en sidestillet afdeling og har en primær opgave ifht at skabe sammenhæng og samlet udvikling af BFO og skole.

Forslaget om at give BFO lederne dobbeltopgave og ledelsesrolle (leder af ledere/ledere af medarbejdere) hænger ikke sammen med det kommunale ønske om at have ledelsesstrukturer, der kobler sig på leadership pipeline.

Det vil med forslaget være vanskeligt at sikre ledelse tæt på kerneopgaven. Det vil ikke være muligt for en BFO-leder, at være tæt på afdelingen med 9 ledelsestimer. I dag er de pæd.ledere tæt på deres afdeling fordi de også har tilsynstimer og færdes i afdelingen i stort set al deres tid.

I 2007 indførtes en ny ledelsesstruktur i BFO og lederne var både ledere i distriktet og af en afdeling. Denne ledelsesstruktur gav store problemer for BFO-lederne, hvilket gav anledning til en evaluering i 2010, hvor nedenstående anbefalinger fremkom - og ledelsesstrukturen blev lavet om:

Det anbefales

- at BFO-lederen frigøres fra sin opgave som pædagogisk leder, hvorved stedfortræderen med funktion omplaceres til at være pædagogiske leder i BFO-afdelingen
- at BFO-lederen arbejder fysisk tættere på den øvrige skoleledelse

Som følge heraf bør forslaget fjernes.

Alternativt skal udmøntningen af en evt. besparelse på området lægges ud til lokal beslutning, så ledelsesstrukturen i BFO tilpasses de lokale forhold.

En reduktion af antallet af pædagogiske ledere vil også betyde, at der bliver længere til nærmeste leder og at en leder kan blive fjernleder, da BFO ligger på flere matrikler.

1.12 – 1.16 Administrative effektiviseringer

Det fremgår ikke tydeligt, hvordan disse effektiviseringer vil ramme decentralt. Skolerne er med forslaget til ny ressourcetildelingsmodel blevet beskåret kraftigt på det administrative område, hvilket kommer oven på tidligere besparelser. Skolerne kan ikke løse de administrative opgaver med flere besparelser.

Ej heller vil skolerne være klar til at håndtere evt. "opgaveglidning" fra centralt hold på baggrund af en "robotisering", der kræver implementering over en periode, eller systemer, der ikke har den tilsigtede effekt.

1.28 – Folkeskolen

Forslaget synes fornuftigt, såfremt midlerne bruges til at finansiere andre nødvendige budgetudvidelser inden for folkeskoleområdet.

1.30 – BFO

Måløvhøj Skoles BFO bliver ramt af besparelser på over kr. 700.000 i forbindelse med den ændrede ressourcetildelingsmodel på skoleområdet. Dette gør det i forvejen yderst vanskeligt at opretholde et forsvarligt serviceniveau og nå de politiske målsætninger. Med dette forslag rammes BFO Måløvhøj Skole af voldsomme besparelser 2 gange inden for samme periode. Der savnes en koordinering af den nye ressourcetildelingsmodel og budget 2018. MED-udvalget imødeser, at den samlede besparelse, der nu nærmer sig kr. 1.000.000, tages af bordet eller reduceres.

Slutteligt vil MED-udvalget gøre opmærksom på, at Måløvhøj Skole af egen drift har foreslået og udmøntet besparelser – herunder nedlæggelse af en BFO-afdeling og fjernelse af en dyr pavillon. MED-udvalget ser med dette at fremtidige forslag til besparelser af egen drift ikke vil blive fremført, da det kan være nødvendigt at have i "baghånden" for at imødegå mulige uigennemtænkte besparelser.

Venlig hilsen

Peter Haldor Hansen
Formand

Lea Schmidt
Næstformand



Måløvhøj Skole d. 4. september 2017

Høringssvar fra skolebestyrelsen på Måløvhøj Skole vedr. budget 2018

Skolebestyrelsen bakker op om MED-udvalgets høringssvar men har følgende yderligere kommentarer:

Skolebestyrelsen kan ikke acceptere, at der bliver skåret så dybt på økonomien til BFO. Det vil snart ikke være muligt bare at levere, den "pasning", som er beskrevet i høringmaterialet for ressourcetildelingsmodellen.

Muligheden for at beholde og udvikle et egentligt udviklende fritidstilbud forsvinder med disse reduktioner. Samtidig betyder reduktionerne, at der ikke vil være en pædagog til hver klasse i indskolingen, hvilket også vil være problematisk for arbejdet med at udvikle de inkluderende læringsmiljøer. Det pædagogiske og sociale arbejde, en klassepædagog deltager i, bliver vanskeliggjort på samme måde, som et krav om at én lærer skulle fungere som fuld klasselærer i flere klasser.

Den forringede normering i BFO vil også betyde, at det ikke vil være muligt hverken at give et varieret tilbud eller sikre et forsvarligt tilsyn.

En reduktion i ledelsen af BFO vil betyde, at det bliver endog meget vanskeligt at bedrive ledelse tæt på, hvorfor der er en bekymring for det fortsatte samarbejde mellem medarbejdere og ledere i BFO.

Når skolebestyrelsen ikke kan se, at de besparelser, som skolen selv har foreslået og implementeret, bliver taget i betragtning, vil skolebestyrelsen ikke fremover af egen drift foreslå besparelser eller optimeringer, som vi ellers har gjort tidligere f.eks. i forbindelse med nedlæggelse af en BFO- afdeling og den tilhørende lederstilling samt sammenlægning af to afdelinger.

Venlig hilsen

Cecile Christensen
Formand

/

Peter Haldor Hansen
Sekretær

Til Økonomi og Styring

Høringssvar til det administrative budgetforslag for budget 2018-2021 fra Center for Skoler, Institutioner og Kultur

LokalMed for Center for Skoler, Institutioner og Kultur har den 31. august 2017 drøftet det fremsendte administrative budgetforslag for budget 2018-2021.

Vores eneste bemærkninger knytter sig til forslagene 1.12, 1.13, 1.14 og 1.15 der alle har overskriften Administrative effektiviseringer.

Vi kan ikke umiddelbart læse ud af materialet, hvor i organisationen de nævnte administrative arbejdsgange er placeret og dermed heller ikke i hvilken grad vores center berøres af effektiviseringerne. En bedre beskrivelse med eksempler er ønskeligt, da det vil gøre forslaget nemmere at forstå og forholde sig til.

Dernæst finder vi det vanskeligt at forstå, hvad der gemmer sig af undersøgelser og beregninger bag de skøn og estimater forslagene bygger på. Vi er derfor også usikre på, om medarbejdere og ledere, der varetager de opgaver, der er omfattet af de foreslåede effektiviseringer har været inddraget i beregningerne.

Vi kan ikke på baggrund af det udsendte materiale vurdere, om vi er enige i, at det er muligt at opnå de besparelser, der er lagt op til i forslagene 1.12 – 1.15.

Vi anbefaler dog, at besparelserne først kalkuleres et år efter at teknologien reelt er indkøbt og installeret. Der går masser af tid med oplæring i brug af systemer og fodring af systemerne med data, hvis besparelsen så er taget inden systemet er installeret, skal der løbes hurtigere i opstarten.

Med venlig hilsen

LokalMed for Center for Skoler, Institutioner og Kultur

Ulla Blom Kristensen
(formand)

Henrik Opstrup
(næstformand)

Høringssvar til budgetforslag 2018

Seniorrådet kan som udgangspunkt ikke acceptere flere besparelser på ældreområdet herunder den foreslåede lukning af De 4 Årstider. Dette er helt uacceptabelt, da der stadig findes en gruppe ældre der ikke bruger digitale medier og som derfor er afhængig af den information de kan få gennem dette blad. Derimod kan vi godt acceptere nedlæggelse af ældretandplejen da den jo ikke er gratis for ældre længere. Et salg af Bøtø kan vi også acceptere. Vi vil derudover pege på at det bør overvejes at nedlægge pensionistskovturene. Selv om vi er klar over at de er særdeles populære henvender de sig primært til den velfungerende del af de ældre.

Med venlig hilsen

Seniorrådet

Herudover har Seniorrådet følgende generelle betragtninger:

Det er mere reglen end undtagelsen med meget kort tid til høringssvarene. Foruden flere tilsynsrapporter fra hjemmeplejen og plejecentrene, har vi nu også fået budgettet præsenteret i sidste øjeblik. Det er ikke godt nok til så omfattende materialer, og det hæmmer muligheden for et kvalificeret høringssvar.

Trods forlydender om ingen besparelser på ældreområdet, må vi dog konstatere besparelser på SOSU elever, det hænger ikke sammen når alle ved, der i fremtiden bliver behov for flere. I den forbindelse rejser spørgsmålet sig, om der i fire års perioden, er taget tilstrækkeligt hensyn til den demografiske udvikling?

I følge tilsynsrapporterne ser det ud til, at ny teknologi ikke bliver anvendt optimalt, det var ellers opfattelsen, at det skulle være en gevinst, for såvel borgere som personaler, mere værdig pleje til borgerne, og på sigt færre udgifter til sygdom i forbindelse med nedslidning. Erfaringer fra andre kommuner viser, at der er fordele ved indførelse af ny teknologi, men implementeringen bør ske kontinuerligt og i samklang med personaler og borgernes værdighed.

Tilsynet peger på mere synlige ledere, og at bedre planlægning og struktur kan give mere tid til rapportering, der er så vigtig i forbindelse med vidensdelingen, på tværs af faggrænser og arbejdsgrupper. Borgere der hjemsendes fra hospital efter sygdom eller ulykke, bør specielt observeres i perioden efter hjemkomsten. Der kan i nogle tilfælde være tale om ændret personlighed med alvorlige følger for borgerens hverdag.

Fast personale og efteruddannelse, med mindst muligt brug af vikarer og konsulenter må på sigt være en besparelse. Fast personale er mere trygt for borgerne.

Der er utilfredshed med Firmaet Obel. Hvilke overvejelser gør man sig omkring dette, og hvad er plan B hvis firmaet lukker? Det drejer sig trods alt om ca. 400 borgeres hjemmepleje.

Yderligere vil man spare De Fire Årstider væk, på trods af ekstraordinære indsatser vedr. ufrivillig ensomhed og værdighedspolitik. Hvis bladet forsvinder er det de dårligst stillede det går ud over, samt dem der ikke er digitale. Er der ingen andre muligheder? Kunne arbejdet med bladet overlades til et reklamefirma, som Seniorrådets udgivelse i foråret, og som vi i øvrigt har fået ros for.

En aftale der omhandlede flere blade kunne evt. også dække udgifterne, de kr. 100,000 til BIF.

Pensionistkøvturene der mest benyttes af de bedst stillede ældre, hvor mange rejser flere gange om året, kunne spares væk. Der kunde i stedet nytænkes omkring brugen af Bøtø, den kunne være egnet for de dårligst stillede, og benyttes i indsatsen mod ufrivillig ensomhed.

Ved nogle af de mange gode tilbud, som pensionist klubber, ældremotion, og indsatser med fokus på ensomhed og værdighed, stilles der krav om egnede tilgængelige faciliteter, uden fysiske forhindringer, men også et behov for f.eks. teleslynge, ledelinjer, samt fra tekst til lyd.

Ventelister til pensionistklubber bør afskaffes. Der skal være sammenhæng mellem de aktiviteter der tilbydes, og de muligheder de møder. Forholdene i Sønderhaven og Rosenhaven kritiseres af klubberne.

Til at løfte tilgængeligheden i kommunen, er der afsat en årlig pulje på Kr. 400,000, hvilket er en begyndelse men rækker ikke langt, og burde forhøjes væsentligt. Skal udgifterne i stedet pålægges drift og vedligeholdelse, samt mindre ombygninger og er merudgifter hertil medregnet i budgettet for teknik og miljø?

Seniorrådet

Hørings svar fra BFO Skovlunde Skole, vedr. Budget 2018

Indledningsvis vil vi gerne gøre opmærksom på, at det tilgængelige materiale i forhold til budget 2018 på mange måder har været uigennemskueligt og derfor har det været svært at forstå nøgletal, beregninger, sammenligningsgrundlag med omkringliggende kommuner, mm. som budget 2018 og spareforslagene bygger på.

Dette gør i sagens natur det vanskeligt, når man som personalegruppe gerne vil ytre sin mening og holdninger i et høringssvar, men samtidig er i tvivl om forslagene er forstået korrekt.

Når det så er sagt, så er vi klar over, at spareforslagene i idekataloget vil betyde store konsekvenser for os og vores område og værst af alt vil det gå ud over børnene, som på baggrund af forslagene vil opleve forringet vilkår og kvalitet i deres tilbud!

Sagt med andre ord, vil man fra kommunens side spare på børn og unges velfærd, hvilket står i skarp kontrast til kommunens børn og unge strategier, hvor kommunen har høje ambitioner og visioner om at alle børn og unge skal være i trivsel!

Bemærkninger til punkt 1.8 + 1.9:

Punkterne omhandler besparelser i forhold til BFO ledelse. Besparelser, som vil betyde, at pædagogerne i den daglige praksis vil opleve et forringet og mere stresset arbejdsmiljø, da pædagogerne i værste fald vil stå tilbage og mangle deres daglige leder til at kunne tage hånd om alle de opgaver, som pædagogerne ikke selv kan nå eller formå at tage sig af, på grund af det fulde fokus ligger på barnets tarv og alt hvad hertil medfølger.

Den daglige leder har derfor en kæmpe stor betydning for os i forhold til vores sociale kapital, herunder vores arbejdsglæde, engagement og motivation og trivsel på arbejdspladsen.

Desuden opleves den samlede besparelser relativt lille størrelse kontra dets meget store omkostnings omfang, som et meget "dyrt" forslag for børnenes trivsel.

Bemærkninger til punkt 1.30:

Punktet omhandler besparelse i forhold til BFO området generelt. Forslaget bygger på sammenligninger med omkringliggende kommuner, og deres udgifter i forhold til BFO driften. Vi stiller os undrende over denne sammenligning skal være afgørende for børnenes vilkår og trivsel i Ballerup Kommune, med en klar forringelse på området, når man samtidig fra kommunens side har så høje ambitioner og visioner for børn og unges trivsel og livsduelighed.

Samtidig vil dette spareforslag også have konsekvenser for personalet, i form af lavere social kapital, forringet arbejdsmiljø og et arbejdspress, som vil i værste fald vil kunne udmønte sig i et højere sygefravær.

Konklusion:

Med udgangspunkt i de besparelser, som dette høringssvar omhandler, er vi dybt uforstående overfor kommunen overhovedet kan overveje forslagene, set ud fra de konsekvenser, som høringssvaret peger på.

Vi får ofte at vide fra forældre og andre samarbejdspartnere, at vi gør et stort og godt stykke arbejde med og for børnene.

Dette ønsker vi fortsat at kunne tilbyde, da vi brænder for vores arbejde, men vi er afhængige af at have de fornødne arbejdsbetingelser, og ikke blive besparet!

På vegne af alle afdelinger i BFO Skovlunde Skole

Marco Hvorslev Berthelsen, Tillidsrepræsentant afd. SYD

07-09-2017

Fra
Distriktsbestyrelsen i Distrikt Baltorp

Høringssvar vedr. høring af budget 2018 – 2021

Distriktsbestyrelsen har på møde den 28. august 2017 drøftet det tilsendte budgetforslag og idekatalog til effektiviseringer.

Distriktsbestyrelsen har følgende kommentarer og spørgsmål hertil:

I Jeres idekatalog beskrives, at kommunen skal spare 20,6 mio. i 2018, - stigende til 61,4 mio. kr. fra 2019.

Vi kan læse, at målet om at generere 20,6 mio. i 2018 på nuværende tidspunkt er nået og at spareplanen for 2018 samtidig afleder 37 mio. i 2019 – 2021.

1: Disse besparelser undrer os, da man fra kommunens side har været under mange års besparelser og har boostet sin opsparing til et meget højt beløb. Hvad ligger til grund for disse besparelser?

2: Når man beder personalet hele vejen rundt i det kommunale regi om at være i sparerunde på sparerunde, virker det ikke til, at der reflekteres over, at det koster på medarbejdertilfredsheden. Ellers er erfaringen, at det bliver langt dyrere i ny ansættelser og sygdommeldinger etc. Hvad er planlagt for at imødekomme dette?

3: Hvornår bliver der fortaget yderligere investeringer i velfærden, herunder børn, skole, ældre og idræt?

4: De besparelser der ligger i støbeskeen de næste år kunne med en målrettet indsats snildt indhentes af fundraisere. Kommunen har flere projekter, der uden tvivl kunne være interessante og generere økonomi fra fundraisere. Andre kommuner har ansat fundraisere, og her har man set beløb på op mod små 30 millioner blive realiseret, hvilket ville betyde, at nogle af kommunens projekter kunne finansieres delvist og herved undgå besparelser. Hvad er årsagen til, at man ikke har benyttet denne mulighed?

5: I det private er regi er man af den overbevisning, at det koster lidt at øge sin forretning. Nu kører Ballerup kommune på + 10 år med besparelser, og vi har efterhånden mange grønne tal. Hvordan kan vi vende denne tankegang, der hedder besparelser og besparelser. Spørger man personalet på gulvet rundt om i kommunen er der entydigt svar. "vi er ikke kun skåret ind til benet, vi er inde under knoglen". Hvornår har vi sparet nok til at vi ikke længere skal spare?

6: Desuden kan vi se, at der er mange områder der forsømmes grundet besparelser og manglende realistisk budget planlægning, herunder udearealer, bygninger, beplantning etc. Hvilke tiltag er planlagt her?

7: Der er en stor frygt for, at de besparelser der foretages kommer andre kommuner til gode i form af udlignelses-reformer etc. Har I nogle garantier for, at vi ikke blot sparer for, at det kommer andre kommuner til gode?

MVH
Bestyrelsen i Distrikt Baltorp

Høringssvar er på Bestyrelsens vegne videresendt af distriktsleder Lene Thorning.

- MED-udvalget
- Bestyrelsen

Høringssvar til Budget 2018.

I forbindelse med budgethøringen kan vi konstatere at Ballerup kommune har en god og solid økonomi og en meget stor kassebeholdning. Det er en grundforudsætning for den velfærd af høj kvalitet, som vi alle ønsker.

I Klub Skovlunde vil vi nøjes med at kommentere de forhold der vedrører klubbernes opgave og virke – og se det i relation til de politiske visioner der er vedtaget. Det handler primært om Klub for Alle, BAL og fællesskabsmodellen, og så naturligvis folkeskolereformen, hvor vi medvirker til at omsætte vision og reform.

Vi undrer os over direktionens 2 forslag til besparelser.

1. En rammereduktion på 1 mio. fra 2018 udelukkende på baggrund af sammenligning af udgiftsniveau med andre kommuner. Det er "visionen om elendighedernes teori". Når kommunen sigter efter laveste fællesnævner er det næppe et udtryk for ønsket om god kvalitet.
Forslaget rummer ingen tanker om, hvad det er der skal skæres væk. Det virker som om, at det ikke er overensstemmelse mellem ambitionerne for klubbernes virke og det kommunen vil betale for området.
2. Det andet forslag går på en besparelse på 200.000 fra 2019 på reduktion af ledelse.
Igen et forslag uden retning men hvor administrationen skal komme med forslag til organisatorisk ændring senere.
Det er altså et forslag, hvor økonomien – og ikke opgaven – danner grundlag (muligheder og begrænsninger) for den organisation og ledelse, der skal få tingene til at fungere.

Vi foreslår, at begge forslag droppes.

Vi vil dog gerne pege på et andet element vedrørende økonomi, som ikke er nævnt i høringsmaterialet. Det handler om den ret voldsomme underfinansiering der er på klubområdet.

Når normeringen er fastlagt lægges der en beregning ind der danner grundlag for den samlede lønsum. Problemer er blot, at en medarbejder koster 20 - 30.000 mere årligt end tildelingen.

Faktum er, at der er væsentlig færre medarbejdere til at løse opgaven, når økonomien skal holdes.

Vi foreslår derfor, at den budgetterede lønsum til klubområdet fastholdes, selvom medlemstallet er dalet noget. Det kan være med til delvist at kompensere underfinansieringen.

I Ballerup kommune ønsker vi kvalitet og en forståelse for, at kvalitet koster penge.

På bestyrelsens og MED-udvalgets vegne.
Carlo Jacobsen.

Dato: 01-09-2017
Deres ref.:
Vor ref.: 71-K151/20014
Sagsbehandler: CIC/rat

Høringssvar, budgetoplæg/idekatalog 2018, BUPL

Vi har modtaget idekataloget og skal gøre følgende bemærkninger:

Overordnet skal vi bemærke, at vi ikke er tilhængere af, at Ballerup kommune bruger fritsvævende nøgletal som begrundelse for at skære ned. Gennemsnitsbetragtninger på grundlag af nøgletal risikerer at give et skævt billede af virkeligheden, hvor der ikke tages højde for forskelle i organisering og konteringspraksis.

En række af de konkrete forslag skal have en bemærkning med på vejen.

1.5 Birkegården

- Hvorfor vil man flytte dagplejen fra pavillonen og ind i en BFO?
- Hvor vil man gøre af 1. maj børnene? (250 børn samlet et sted)
- Der skal etableres pusleborde og hegn omkring institutionen
- Der skal etableres alderssvarende legeplads
- Der er ungdomspension på 1.-salen

Kunne man købe pavillonen, i stedet for at bruge penge på at etablere noget nyt?

Hvorfor vil man ikke integrere børnene i et 0-6års miljø i stedet for at flytte ind hos BFO børnene

Maglegården

- ADHD er knyttet til Hedegårdsskolen. De har ikke noget bestemt sted de er tilknyttet. Specialklasse i skolen men ikke i BFO. De indgår som almindelige børn på Hedegårdsskolen.
- På Maglegården kan der bruges små lokaler til ADHD børnene, og der er hegn omkring. Her kan børnene være i ro.
- På Nordlys er alle de andre børn og det kan ADHD børnene ikke være i.
- Beslutningen om nuværende opdeling er taget mellem skoleledelsen og BFO ledelsen, for at der ikke skal være for stort pres på de sårbare børn.
- Modtagerklasserne er på Nordlys for at belastningen ikke bliver for stor.

Skolen bruger lokalerne på Maglegården, når børnene ikke kan rumme at være i skolen mere. Hvordan vil man løse det i fremtiden? ADHD børnene har p.t. 2 ressourcepædagoger som dækker gruppen i hele åbningstiden. Kunne man forestille sig at der blev plads til flere børn på Kasperskolen?

1.7 Central fleksjob lønpulje.

- Pengene tages fra eksisterende lønsum.

Betyder det, at man nednormerer faste stillinger med henblik på at skabe fleksjobstillinger. Vil pengene derefter i takt med afgang af fleksjobs blive tilbageført til normale stillinger?

1.8 BFO konvertering af ledertimer.

- Tænkes besparelsen opnået i forskel på lønninger mellem lederstilling og pædagogstilling? Eller er der tale om en gedigen nedskæring i personale på BFO.

Under alle omstændigheder finder vi konstruktionen, som forslaget lægger op til, stærkt problematisk, og skal henvise til de problemer det medførte med den tilsvarende ledelsesstruktur på dagtilbudsområdet.

1.9 Ledelsesspænd.

Igen skal vi gøre opmærksom på det u hensigtsmæssige i alene at bruge nøgletal som afsæt for besparelser. Det er uklart hvad der menes med strukturelle besparelser? Dagtilbud og BFO og klub er pr. definition små arbejdspladser. De har stadig behov for professionsfaglig nærledelse. Hvordan vil man sikre det? I Ballerup kommune lægger man stor vægt på en god social kapital. Det indebærer bl.a. at medarbejderne har let adgang til leder/ledelse. Med de få timer, der sættes af til ledelse vil tiden fortrinsvis blive brugt på administrative opgaver og ikke på den personaleledelse, der er medvirkende til at personalet oplever en god social kapital. For at den pædagogiske lederfunktion kan udmøntes efter hensigten, er det vigtigt at der laves en relevant stillingsbeskrivelse, og at stillingsbeskrivelsen tilpasses efter det antal timer, der er afsat til henholdsvis pædagogisk basisarbejde og nærledelse. Derudover er det værd at nævne at der er stor forskel BFO'erne imellem, hvor mange medarbejdere der er i det enkelte hus.

1.30 og 1.31 Nøgletal og højere udgifter pr. barn

Af de 11 millioner, man mener Ballerup betaler "mere end gennemsnittet", flytter man teknisk de 10 mio. kr. som piis timerne koster, over til skolens budget, således at konteringspraksis bliver i overensstemmelse med reglerne. Den sidste mio. kr. kan formentlig forklares ved, at Ballerup kommune har en højere dækningsgrad end gennemsnittet, idet sammenligningen er forbrug pr 6-9 årigt barn i kommunen og ikke pr. barn indskrevet i BFO.

Ligeledes er forældrebetalingen markant lavere. Disse to forhold bør i hvert fald inddrages, når det skal vurderes om der er et besparelspotentiale

Ligesom på BFO-området bør dækningsgrad og forældrebetaling også inddrages på klubområdet når forvaltningens nøgletal skal vurderes. På klubområdet bør også det ønskede kvalitetsniveau inddrages, da der er stor forskel på kommunernes ambitioner for disse tilbud.

Med venlig hilsen

For BUPL Storkøbenhavn

Randi Tielbo
Faglig sekretær

Cindie Christoffersen
Fællestillidsrepræsentant



Tandplejen

Høringssvar: Forslag til budget 2018-2021

Vedrørende indsats 1.25:
Nedlæggelse af ældretandplejen

Tandplejens indstilling:
Forslag anbefales ikke vedtaget.

Tandplejen

Tlf: 4477 3876
www.ballerup.dk

Dato: 8. september 2017

Begrundelse:

Tandplejen i Ballerup har siden 1987 tilbudt borgere over 67 år at kunne benytte den kommunale tandklinik samt givet tilskud til tandbehandlinger. Ordningen har udgangspunkt i Ballerup Kommunes status som Frikommune på det tidspunkt og har bevirket, at Ballerup, som den eneste kommune i landet, har et godt og velfungerende tilbud til alle borger på 67+. Tilbuddet er blevet evalueret undervejs og har vist, at ældretandplejen har medvirket til, at de ældre har fået bedre tandsundhed. Afledte effekter af en bedre tandsundhed er bedre muligheder for at tygge og for at have social omgang med andre generelt. Alt sammen forhold, som har stor betydning for den generelle sundhed blandt den ældre befolkningsgruppe. Størstedelen af ældretandplejens deltagere er fra årgangene 1920-1939 (ca.72%) hvilket vurderes at være en sårbar gruppe i forhold til et tandlægeskift.

Ældretandplejen har endvidere betydning for Tandplejens tilbud til Børne- og Ungetandplejen på flere områder:

- Den er med til at sikre en bred og høj faglighed blandt tandplejens personale grundet en øget bredde i behandlingstilbud og opgavesammensætning. Dette gør Tandplejen i Ballerup til en attraktiv arbejdsplads. Det vurderes, at Tandplejen kommer til at miste dygtige medarbejdere og fremadrettet kan få svært ved at tiltrække nye kompetente medarbejdere
- Den øger det generelle patientgrundlag for Tandplejen, hvilket gør det muligt fortsat at opretholde klinikker med god ressourceudnyttelse, i alle tre bydele i Ballerup Kommune. Nærhedsprincippet tilgodeses, hvilket muliggør en særlig indsats for sårbare borgere.

Konsekvenser af nedlæggelse af ældretandplejen:

- Ældre, der i dag deltager i ældretandplejen, skal finde en ny privat tandlæge. Det skønnes, at mange ikke vil gøre dette med tab af tandsundhed til følge og

dermed afledte konsekvenser for det almene helbred. Et opmærksomhedspunkt er også, om der er kapacitet hos de private tandlæger i lokalområdet til patientoptag af denne størrelse og denne gruppe af borgere.

- Nedlæggelsen af ældretandplejen vil medføre en afskedigelse af tandplejepersonale i den kommunale tandpleje.
- Med nedlæggelse af ældretandplejen er det væsentligt at indtænke dette i den kommende klinikstruktur. Det vil betyde en ændring i anbefaling i forhold til antal klinikker. Anbefalingen vil formentlig i så fald blive samling af hele tandplejen på en klinik. Idet der ikke vil være tilstrækkelig bæredygtighed i at opretholde klinikker i alle tre bydele med god ressourceudnyttelse.
- En mulig konsekvens er endvidere et øget behandlingsbehov, en dårligere tandstatus og svækket almen helbredstilstand for kommende brugere af omsorgstandplejen.

Konklusion:

Tandplejen i Ballerup er i dag i dens nuværende konstruktion med ældretandplejen en meget velfungerende Tandpleje med et patientgrundlag med en høj tandsundhed. Ballerup er kendt for denne specielle ordning og der trækkes fortsat på viden om dette tilbud og de effekter, som alle evalueringer viser i forhold til både tandsundhed og til generel sundhed.

Det vil være et stort tab for Ballerup Kommune at afskaffe ældretandplejen, da det er et forsøg og et tilbud, som Ballerup er kendt for og som har flere evalueringer, der viser tydelige sundhedsgevinster for den ældre del af befolkningen samt afledte positive effekter for Tandplejens tilbud til Tandplejens øvrige patientgrupper (Børn og unge, omsorgspatienter og specialtandplejepatienter).

Et væsentligt opmærksomhedspunkt, som det anbefales at vægte højt, er den borgergruppe, som direkte vil blive påvirket ved en eventuel nedlæggelse. Der er tale om en ældregruppe, der vurderes sårbar i forhold til at opretholde en sundhedstilstand og deraf et funktionsniveau, der gør dem i stand til at blive i eget hjem. Tandplejen har en antagelse om, at en stor del af disse borgere ikke vil finde en ny tandlæge, hvilket hurtigt vil få sundhedsmæssige konsekvenser grundet et generelt stort behandlingsbehov i denne borgergruppe.

Tandplejen kan **ikke** anbefale ældretandplejen nedlagt.

På vegne af Tandplejen og MEDudvalget i Tandplejen.

Rikke Østergaard Reich
Overtandlæge

Høringssvar vedr. budgetforslag for 2018 -2021.

Distriktsbestyrelsen i Hedegården har på bestyrelsesmødet den 4. september 2017 forholdt sig til budgetforslagene for 2018-2021 og har følgende kommentarer:

Vedr. forslag. 1.5 Ejendomsdrift: Birkegården

Dette forslag lægger op til at man, hvis dagplejens legestue flyttes til andre lokaler(Maglegården), kan opsigte leje af pavillonen i Birkegården, Bestyrelsen er uforstående overfor dette.

Med mindre der i forbindelse med dette forslag er indtænkt, at børnetallet i Distrikt Hedegården skal nednormeres, eller man går efter mere permanent løsning eks. sammenbygning, mener vi ikke at forslaget er realistisk at gennemføre.

Pavillonen er en vigtig del af Børnehuset Birkegårdens faciliteter. Birkegården ville ikke kunne rumme de børn de er normeret til, uden pavillonen. Desuden er pavillonen en vigtig forudsætning for at sikre den pædagogiske kvalitet for alle børnene i Birkegården. Den er det ekstra læringsrum, muligheden for at dele børnene op i mindre gruppe og dermed tilgodese alle børns behov og læringsstile.

Bestyrelsen har med glæde kunne konstatere at børnetallet, efter i en lang periode at have været faldende, nu er på vej op. For hele distriktet kan vi konstatere, at det som prognoserne tidligere har fortalt os, har vist sig at holde stik – børnetallet er gået op, her kommer løbende tilflyttere til og der er venteliste til distriktets pladser. Hvis der nedlægges pladser i Distrikt Hedegården, risikerer Kommunen ikke at kunne opfylde deres pladsgaranti som sikrer børn institutionsplads i eget bopælsdistrikt. Nedlæggelse af pavillonen og de læringsfaciliteter der er her, vil ikke alene give problemer i forhold til de allerede indskrevne børn, det vil også kunne have betydning for om børnefamilier, med længere ventelister, flere børn på mindre plads mv., fortsat vil se på Ballerup som en attraktiv bopælskommune

Bestyrelsen har forståelse for, at det er en dyr løsning for Kommunen at leje pavillonen og forstår dermed ønsket om at opsigte lejekontrakten på pavillonen. Vi mener dog ikke, at dette er muligt at realisere, med mindre der sættes noget andet i stedet.

Vi kan foreslå:

- At der ses på muligheden for, at bygge de to andre bygninger på Hold anvej(Birkegården) sammen og samtidig skabe det læringsrum man ville reducere ved at opsigte pavillonen.
- At der ses på muligheden for at købe pavillonen så fremtidig lejeudgift spares.

Begge disse løsninger ville bibeholde den kapacitet der er behov for i Birkegården, samt sikre at faciliteterne lever op til eksisterende behov.

Hvis vi skal se på mulighederne samlet i distriktet, mener vi også at nedestående burde undersøges:

- At de oprindelige tegninger over bygninger på Magleparken 18 findes frem. Her var der oprindeligt tegnet endnu en længe på som kan rumme 2 grupperum. Bestyrelsen er vidende om, at boligselskabet Baldersbo er interesseret i at realisere denne plan og det dermed ville blive et spørgsmål om tilpasning af huslejen for Ballerup kommune.

Bestyrelsen synes at engangsudgifterne i forbindelse med dette forslag, er uhensigtsmæssigt høje. Vi forstår ikke, at Ballerup kommune overhoved overvejer, at bruge så mange midler på at etablere ny legestue til dagplejen. Den nuværende legestue i pavillonen i Birkegården blev etableret i sommeren 2015. I den forbindelse blev der investeret en del penge i, at gøre bygningerne klar til dagplejen.

Generelle overvejelser:

Qua det socioøkonomiske index i distriktet, lever her mange familier som er trængte på forskellig vis. Bestyrelsen synes distriktet er hårdt ramt i idekataloget på børneområdet og finder det bekymrende, hvis børnene her stilles ringere i forhold til deltagelsesmuligheder og oplevelser.

Derfor finder bestyrelsen det også foruroligende at man ønsker at flytte BFO Maglegården fra de eksisterende lokaler og ind på skolen. Børnene mister et frirum som de sætter stor pris på og har stor betydning for deres hverdag. Ligesom de også bliver hensat til at tilbringe hele dagen i de samme lokaler. Hvilket også må give udfordringer i forhold til indkøringsperioden fra maj til sommerferie start.

Alt sammen begivenheder der ikke bakker op om Ballerup som en by for børnefamilier.

Bestyrelsen har desuden noteret sig at man gentagne gange i idekataloget vil skære i omkostningerne på børne-/ungeområdet, da man sammenligner sig med andre kommuner. Omkostninger som er med til at gøre Ballerup kommune attraktiv for børnefamilier. En omstændighed der i dag er med til at øge børnetallet som nævnt tidligere.

Bestyrelsen har forståelse for, at det er en stor økonomisk udfordring som Ballerup kommune står overfor i og med at der skal spares 20,6 mio. kr. i 2018. Dette kan ikke gøres uden at det vil have betydning for kommunens service niveau.

Bestyrelsen er dog uforstående overfor, hvorfor man i processen med at finde sparemuligheder, kun ser på de muligheder der er i forhold til serviceniveau. Man prioriterer at løse opgaverne på en billigere og nemmere måde med risiko for at børnene kommer i klemme. Kommunen kunne i stedet kigge på muligheden for at skære i serviceydelser, som ikke rammer børnene på de fysiske rammer og pædagogiske ressourcer.

På daginstitutionsområdet kunne dette eksempelvis være:

- Nedlæggelse af frugtordningen
- Ingen (kommunalt betalte) bleer til børnehavebørn
- Afskaffelse af den udvidede åbningstid."

På vegne af distriktsbestyrelsen
Distrikt Hedegården

Bestyrelsesformand
Lene Vinsten

Høringssvar vedr. budgetforslag for 2018 -2021.

Vedr. forslag. 1.5 Ejendomsdrift – Birkegården:

Dette forslag tager udgangspunkt i, at Pavillonen kun benyttes som legestue for dagplejen. Dette er ikke korrekt.

Pavillonen består af to stuer med tilhørende børnetoiletter samt puslefaciliteter. Herudover en lille personalestue/kontor, rengørings rum, køkken samt børne- og voksengarderobe.

Dagplejen benytter den ene af stuerne i pavillonen, samt fælles faciliteterne. Den anden stue er en væsentlig del af Børnehuset Birkegården, og den kan ikke undværes med mindre man samtidig sænker børnetallet.

Birkegården har tidligere været normeret til 44 vuggestuebørn og 80 børnehavebørn. Igennem de sidste par år, hvor Distriktet har oplevet faldende børnetal, er denne normering løbende blevet justeret. På nuværende tidspunkt er Birkegården normeret til 36 vuggestuebørn og 60 børnehavebørn.

Vi har dog, i de sidste par år kunne spore, at børnetallet er på vej op. På nuværende tidspunkt er børnehavegrupperne ikke fyldt op, men vi har en merindskrivning af vuggestuebørn. Fra september til december 2017 har vi indskrevet 10 vuggestuebørn således at vi er oppe på 48 vuggestuebørn – dette kan kun lade sig gøre, fordi børn og voksne kan fordele sig. De kommende skolebørn kan eksempelvis hver dag trække over i pavillonen, og på den måde efterlade plads til de nye vuggestuebørn.

Udover at have betydning for den fysiske plads til de ekstra børn vi har indskrevet, er pavillonen også en vigtig forudsætning for, at sikre den pædagogiske kvalitet for alle vores børn. Den er det nødvendige læringsrum, en ældre institution, som Birkegården ikke er født med, og som betyder, at vi kan sikre opdeling af børnene i mindre grupper, og dermed tilgodese enkelte børnegrupper og børnefællesskabers særlige behov.

For hele distriktet gælder det, at pladserne er ved at være fyldt op. Pavillonen i Birkegården er den eneste mulighed vi har, for at kunne "skrue" på pladserne og på den måde leve op til den pladsgaranti, der er for de familier, som bor i distriktet.

Vi er derfor stærkt bekymrede over dette forslag, og forudser at det hurtigt vil vise sig at give bagslag, så der skal findes andre og mere omkostningskrævende måder at skabe plads til distriktets børn.

Øvrige kommentarer:

Vi foreslår, at man reducerer udgifterne ifm. målingen af social kapital ved at ændre målingen fra hvert år, til kun en gang hvert andet år. Det ville i øvrigt give god mening at man havde længere tid mellem målingerne, til at arbejde med de processer der sættes i gang.

Vi foreslår desuden, at man fjerner frugt, bleer til børnehavebørn og udvidet åbningstid i institutionerne.

Med venlig hilsen
MEDudvalget i Distrikt Hedegården



Ballerup Kommune
Center for Økonomi og Styring
okonomi@balk.dk

HEDEGÅRDSSKOLEN

Magleparken 8
2750 Ballerup
Tlf: 4477 3754
www.hedegaardsskolen.dk

Dato: 6. september 2017

Tlf. dir.: 2266 2012
E-mail: ab3@balk.dk
Kontakt: Ann-Berit Eshington
EAN nr.: 5798008802140

Hørings svar til budgetforslag 2018-2021

Skolebestyrelsen og MED-udvalget på Hedegårdsskolen har behandlet materialet om budgetforslag 2018-2021, og har følgende kommentar:

Der blev givet udtryk for at idekataloget er meget mangelfuldt, idet det er svært at gennemskue ved flere af ideerne, hvad formålet, hensigten og besparelsen er på sigt.

Pkt. 1.8 og 1.9 i idekatalog til spareplan – ledelse i BFO

På Hedegårdsskolen opleves det positivt at ledelsen er tæt på.

Vi ønsker derfor at fastholde ledelse tæt på kerneopgaven og skal dette lykkes bør BFO lederen ikke være pædagogisk leder af en afdeling, men indgå som fulgyldigt medlem af skolens ledelsesteam.

Der henvises også til rapport om evaluering af ny organisations- og ledelsesstruktur på BFO-området udarbejdet i efteråret 2009, hvor det anbefales at BFO-ledere ikke har funktion som pædagogisk leder på en BFO afdeling.

De pædagogiske lederes arbejdstid er inddelt med ca. 9 timers ledelse og resten som pædagogisk arbejdskraft.

De pædagogiske lederes funktion som daglige og nære ledere af kerneopgaven i BFO afdelingerne er vigtig og giver stor værdi i forhold til udgiften. Til orientering er udgiften til en pædagogisk leder mindre end gennemsnitslønnen til en lærer.

For at den pædagogiske lederfunktion kan udmøntes efter hensigten er det vigtigt, at der laves en relevant stillingsbeskrivelse, og at stillingsbeskrivelsen tilpasses efter det antal timer der er afsat til henholdsvis pædagogisk arbejde og nærledelse.

Da BFO blev indført i 2007 var BFO lederen også leder af en BFO afdeling. Dette fungerede ikke, da BFO lederen som udviklingen skred frem blev en stadig større del af skolens ledelsesteam. BFO lederens arbejdsopgaver blev for omfattende og BFO lederen havde i praksis ikke tilstrækkelig mulighed for at være nærværende på gulvet og løse administrative opgaver. Denne struktur blev derfor ændret og lavet om til den nuværende, som fungerer mere hensigtsmæssigt.

Pkt. 1.5 i idekatalog til spareplan – nedlæggelse af Maglegården

Maglegårdens funktion, som en del af skolen, har stor betydning, da der her er etableret et roligt og beskyttet miljø med mange pædagogiske muligheder, vi ikke har, eller kan etablere andre steder på skolen. Bl.a. dyreaktiviteter og et afgrænset udeområde.

Vi oplever, at Maglegårdens tilbud har betydning for børnene i vores område, da børnene ikke umiddelbart er bekendt med dyr og udeliv, og dette bruges som læring og pædagogisk aktiviteter.

Arbejdet med læring, udvikling og inkludering af børn med særlige udfordringer herunder i særlig grad ADHD børnene tilknyttet BFO afdeling Maglegården, er i stor udstrækning lykkedes.

De positive resultater skyldes bl.a. at børnene profiter af de overskuelige og varierede fysiske rammer, hvor personalet målrettet har kunnet arbejde med at styrke børnenes læring, udvikling, trivsel og inkludering.

Maglegården bliver i stadig større udstrækning brugt af lærere og pædagoger som en del af skolens undervisningsområde, bl.a. i forbindelse med udeværksted og bevægelses/ idræts aktiviteter, hvor lærere og pædagoger laver varieret undervisning både ude og inde.

Netop fordi vi har to afdelinger, kan vi tage hensyn til elever med særlige udfordringer, børn fra modtagerklasser og børn med allergi.

Presset på idrætsfaciliteterne på skolen er meget stort da Hedegårdsskolen er idrætsskole, så Maglegårdens boldbane er et vigtigt supplement.

Hvis prognosen for børnetallet i distriktet forsat viser at Hedegårdsskolen vil blive 3 sporet, kan vi være bekymret for lokalepresset, hvis BFO og skolen skal have lokalefællesskab.

Vi forslår, at der overvejes muligheden for at købe pavillonen til dagplejes gæstedagpleje/legestue på Birkegården, så det bliver en permanent ordning med tilknytning til en dagsinstitution, så der kan videndeles og lave fællesskaber.

Alternativt foreslår vi, at der kigges på lokalefællesskab, for at løse muligheden for at nedlægge pavillonen. Her tænker vi særligt på lokalefællesskab for 0-5 års børnene, altså en dagsinstitution og dagplejes gæstedagpleje/legestue.

Hvis dette ikke er muligt, vil vi gerne indgå i en drøftelse om mulige lokaleudnyttelse og lokalefællesskab i Distrikt Hedegården.

Dette vil kræve en større drøftelse, da der også vil involvere andre interessenter end skolen, idet vi tænker, at der skal ses på lokalefællesskab: Dagpleje-daginstitution, BFO Maglegården-dagpleje, Klub-dagpleje-BFO, udvidelse af BFO nordlys m.m.

Pkt. 1.30 i idekatalog til spareplan – rammereduktion på BFO

Hvis rammebesparelsen er på driftsrammen så vil besparelsen betyde færre aktiviteter og ture ud af huset, der koster penge, samt mindre mulighed for indkøb til aktiviteter i BFO.

Hvis besparelsen også er på lønrammen, tager vi kraftigt afstand til denne besparelse.

Pkt. 1.4 i idekatalog til spareplan – salg af Bøtø

Dette vil betyde en besparelse kommunalt, men vi kan godt frygte at der vil komme merudgifter på skolerne, når de skal på lejrskole andre steder, som formentlig er dyrere.

Venlig hilsen

MED-udvalget og Skolebestyrelsen på Hedegårdsskolen

v/Merete Brodersen
Konst. Distriktsskoleleder på Hedegårdsskolen

Ballerup Historiske Forening

Ballerup, den 6. september 2017

Vedr. Høring af budget 2018-2021

I vort samarbejde omkring Ballerup museum har det naturligvis glædet os fra Ballerup historiske forening, at folk strømmer til. Det er lige så glædeligt, at også frivillige gerne vil hjælpe, men uden den professionelle styring og en løbende forbedring og udvikling, vil museet hurtigt blive uinteressant for publikum.

Det kræver, at der er en stab af dygtige historiekyndige og administrative medarbejdere, som kan føre museets udstillinger a jour og styre økonomien på bedste måde. Uden disse vigtige områder er på plads, vil de frivillige miste glæden ved at "være med" og bruge deres tid på andre opgaver.

Vi er naturligvis opmærksomme, at der pt. ikke er lagt op til nedskæringer på museet. Vi vil dog gerne gøre opmærksom på, at medarbejderstaben på ingen måde kan beskæres. Derfor ville en bedre bemanning i hverdage på kontoret være at ønske.

Med venlig hilsen
p.f.v.

Gurli Lytzen

Til: [Ballerup Kommune - Økonomi og Styring \(økonomi\)](#)
Cc:
Emne: Høringssvar fra Hoved-MED
Dato: 10. september 2017 22:26:18

Hoved-MED har på sit møde den torsdag den 7. september drøftet det administrative forslag til budget 2018, der er sendt i høring. Dette er Hoved-MEDs høringssvar.

Hoved-MED anerkender udfordringen med at få budgettet til at strække til de mange ting, der er ønsker om. Hoved-MED vil fremadrettet søge at spille så konstruktivt med som overhovedet muligt. Forudsætningen er naturligvis, at der er den nødvendige tid til at inddrage og lave beslutningsprocesser, der gør det attraktivt.

Hoved-MED vil indledningsvist udtrykke sin bekymring over, at flere forslag lægger op til at tage eventuelle effektiviseringsgevinster, før konkrete løsninger er fundet, afprøvet og vurderet i praksis. Her vil Hoved-MED henlede Økonomiudvalgets opmærksomhed på de drøftelser, der fandt sted på fællesmødet den 28. august, hvor der var bred opbakning til, at gevinster først skal "høstes", når alle væsentlige perspektiver er belyst. I forlængelse heraf vil Hoved-MED opfordre til, at der generelt gives mere tid til at implementere initiativer, før der indregnes besparelser. Det såkaldte råderum bør anvendes til disse processer. Her er projekt økonomiadministration et godt forbillede at lade sig inspirere af.

Hoved-MED opfordrer til, at der peges på konkrete besparelse, hvor det er tydeligt, at der også følger opgavebortfald, således at ledere og medarbejdere oplever en sammenhæng mellem ressourcer og opgaver. Dertil ønsker Hoved-MED, at politikerne påtager sig et tydeligt ansvar for at fastsætte det serviceniveau, som Ballerup Kommune reelt har råd til, så det står klart for borgere og medarbejdere, hvad der kan forventes.

Afslutningsvis opfordrer Hoved-MED til, at der bruges de nødvendige ressourcer på at kompetenceudvikle og efteruddanne medarbejderne, så de reelt kan leve op til de forventninger kommunalbestyrelsen stiller til dem i de mange omstillingsprocesser. Hoved-MED kan ikke finde den type investeringsforslag i det forelagte budgetforslag og opfordrer til, at det kommer med i det endelige budget.

På vegne af Hoved-MED
Jakob Timmermann (næstformand) og Eik Møller (Kommunaldirektør)



Hørings svar til Budget 2018 fra Lokal-MED i Center for HR og Organisationsudvikling

Lokal-MED i Center for HR og Organisationsudvikling har den 7. september 2017 drøftet forslag til Ballerup Kommunes budget for 2018, som er sendt i høring frem til den 10. september 2017.

Lokal-MED har ingen generelle bemærkninger til det overordnede budgetforslag men har nogle opmærksomhedspunkter til idekataloget med business cases, som vi vil opfordre til indgår i Kommunalbestyrelsens overvejelser.

Opmærksomhedspunkterne drejer sig om idekatalogets emner om administrative effektiviseringer digitaliseringer (punkterne 1.12, 1.13, 1.14, 1.15, 1.16).

Center for HR og Organisation er meget optaget af, at vi digitaliserer og dermed effektiviserer vores arbejdsgange, og vi er enige i præmissen om, at vi som kommune skal være ambitiøse på dette felt. Dette arbejde bidrager vi gerne til.

På baggrund af centrets erfaringer med afsluttede og igangværende digitaliseringsprocesser vil vi gerne gøre kommunalbestyrelsen opmærksom på følgende:

Mange af de foreslåede digitaliseringstiltag skal have gennemslag i hele organisationen og berører mange ledere og medarbejdere. Det kræver tid at indføre disse systemer og ændre arbejdsgange, hvis de skal give de ønskede effekter. Flere af de foreslåede løsninger er ikke færdigudviklede og vil – set med vores øjne – kræve længere tid til udrulning i organisationen, end der er forudsat i de forskellige business cases.

Vi opfordrer derfor til større realisme i realiseringen af gevinsterne, da vi mener, at det vil være meget vanskeligt at få fuldt eller næsten fuldt gennemslag i 2018.

Med venlig hilsen

Lokal-MED i C-HRO



10. september 2017

Tlf.: 4477 3222

e-mail: musikskolen@balk.dk

kontakt: Thomas Kjellerup Christensen

Hørings svar fra Ballerup Musik- og Kulturskole til budget 2018

Budget- og høringsmateriale for budget 2018 har været forelagt Ballerup Musik- og Kulturskoles (BMK) bestyrelse på bestyrelsesmøde tirsdag d. 5. september 2017. BMK har i fællesskab med bestyrelsen følgende bemærkninger til budget 2018:

BMK's bestyrelse har tidligere henvendt sig til Kommunalbestyrelsen samt Borgmester Jesper Würtzen vedrørende tilstanden af taget og skimmelsvamp i skunkene på musikskolens fløj på Parkskolen (Gl. Rådhusvej 13) samt fortsat dårlig indeklime i musikskolens lokaler.

Ved seneste svar fra Borgmesteren pr. 27. april 2017 blev det tilkendegivet, at udskiftning af taget vil indgå med høj prioritet ved planlægningen af det kommende års vedligeholdelsesarbejder.

Det forventes således, at udskiftningen af taget på Musikskolen får høj(este) prioritet ved planlægningen af vedligeholdelsesarbejderne i 2018. Det anbefales at der samtidig med udskiftning af taget etableres et ventilationssystem i bygningen, der kan forbedre Musikskolehusets mærkbare dårlige indeklime.



Skovvejens Skoles MED udtaler følgende til Forslag til budget 2018-2021 – Idékatalog.

MED har på ekstraordinært MED-møde torsdag d. 7.9.2017 drøftet fremsendte materiale og har følgende bemærkninger:

Sparerkataloget har været drøftet i personalegrupperne på deres For-MED møder, og **pædagoggruppen** har i den forbindelse udfærdiget et længere detaljeret bemærknings skriv, som vi har aftalt at vedhæfte under dette svar fra MED som en midretalsudtalelse.

Punkt 1.1. Flytning af Agernhuset:

Generel tilfredshed med at Agernhuset flyttes. Der er en bekymring for, om 2 millioner er nok til dækning af udgifter både til reetablering af Agernhuset, indretning på skolen og legepladsen. MED ønsker at påpege vigtigheden af at medarbejdere på alle niveauer inddrages i den kommende proces/sammenflytning.

Punkt 1.4. Salg af Bøtø

MED ønsker ikke et frasalg af Bøtø. Kvalitet og tradition i lejrskoleafviklingen vil forsvinde. Hvis Bøtø frasælges bliver lejrskoler fremadrettet dyrere at gennemføre, hvilke vil belaste skolens driftsforbrug.

Punkt 1.8. BFO- konvertering af ledertimer til pædagogtimer

Det opfattes som en lille besparelse med store konsekvenser for pædagoger i deres hverdag. 9 timers ledelse vil gå til administrativt arbejde og derved fjernes en leder tæt på personale og børn i hverdagen. Det bliver vanskeligere for forældrene at komme i kontakt med den nære leder.

Pædagogerne frygter, at de kommer til at mangle sparring og hjælp i hverdagen, når lederen ikke er i afdelingen hele tiden, som de nuværende pædagogiske ledere er.

Det er bekymrende, at der fjernes 9 timers ledelsestid, som BFO lederen har mindre til sin BFO-leder arbejde. Det betyder, at der er opgaver, der må prioriteres væk fra BFO-lederens opgavebeskrivelse/stillingsbeskrivelse.

Distriktsskolelederen og den pædagogiske leder/skolens souschef har et ønske om en anderledes struktur på BFO-ledelsen. For at tilgodese ønsket om en fuldtidsleder tæt på personale og børn – med sin dagligdag i afdelingen samt for at harmonisere og ensartede ledelsen af den samlede skole, foreslås, at der – helt parallelt med indskolingslederne – opereres med to BFO-ledere – en for hver matrikel. Disse tænkes at have samme rolle og funktionsbeskrivelse som de pædagogiske ledere for indskolingen, som har helt samme børnegruppe. Det vil styrke den daglige ledelse i BFO, optimere og ensarte samarbejdet mellem indskolingen og BFOen samt styrke BFOen i den samlede ledelse, da der vil være to sidestillede BFO-ledere i skolens ledelse, hvor der nu kun er en BFO-leder. To fuldtids BFO-ledere vil kunne samarbejde og sparre både indbyrdes

og som team med de to indskolingsledere. Ledelsesspændet vil ligne det de pædagogiske skoleleder har.

Punkt 1.9. Ledelsesspænd BFO

Det er helt uklart for MED, hvor de 200.000 kr. kommer fra. Det er svært at forholde sig til en besparelse, vi ikke kan gennemskue, hvor kommer fra.

Punkt 1.11. Færre udgifter til IT-licenser

Hvis der er tale om licenser, der står ubrugte hen, bakker MED op om at få ryddet op i dette. Men det fremgår ikke klart for os, hvilke licenser, der tænkes på.

Punkt 1.28. Folkeskolen

MED savner at kende den oprindelige puljes størrelse for at kunne vurdere, hvilke konsekvenser ½ million får for serviceniveauet. Hvis der ikke gives midler til lederuddannelse, kommer skolen selv til at betale denne. Det betyder færre midler til andet.

Punkt 1.30. BFO

MED tilkendegiver, at det ikke giver mening at sammenligne med andre kommuner, når det ikke er klart, hvad der er taget med og ikke taget med.

Besparelsen vil ramme enten drift eller pædagogtimer – eller begge dele. Pædagogerne oplever sig pressede og frygter at færre pædagogtimer vil ramme især de svageste børn og deres forældre. Mindre driftsbudget kan betyde færre ture, færre oplevelser og et mindre spændende tilbud.

Punkt 1.31. Klubberne

MED oplever, at klubben er presset og bekymres os for yderligere besparelser på området. Klubberne har stor betydning for de ungs hverdag og MED synes, det er vigtigt i forhold til den sammenhængende børnepolitik, at der er gode tilbud til vores unge mennesker i fritiden.

Punkt 1.34. Folkebiblioteker

MED er bekymret for, at tilbuddene til skolerne forsvinder/forringes. Bibliotekerne er med til at give muligheder med den åbne skole, og biblioteket tilbyder særlige undervisningsmiljøer og undervisningsforløb.

Punkt 1.35. Grantoftegaard

MED er bekymret for, om hvilke betydning det har for vores mulighed for at lave forløb uden for skolen. Samarbejdet med Naturskolen i Furesø er ophørt, og Grantoftegaard er et godt alternativ til dette. Grantoftegaard er fuldt booket med ventelister og et rigtig godt tilbud, hvor en besparelse vil gøre det endnu sværere at komme til på Grantoftegaard.

På vegne af MED
Gitte Graatang
Distriktsskoleleder
Skovvejens Skole

Mindretalsudtalelse fra pædagogerne i BFOerne ved Skovvejens Skole:

1.1 Flytning af Agernhuset

I forbindelse med forslaget kan der opstå bekymring om hvorvidt økonomien findes at være tilstrækkelig i praksis. Der opleves at mangle uddybning omkring forvaltningen af budgettet; dækker pengene f.eks. husleje af Agernhuset i opsigelsesperioden og renoivering af Agernhuset? Vi oplever at økonomien i forslaget er for uigennemskueligt og konsekvenserne heraf bliver dermed usynlige. Dette ønskes formuleret tydeligere.

Det giver mening at flytte Agernhuset tættere på de øvrige institutioner, da vi i personalet oplever at være særligt sårbare ved f.eks. sygdom, kurser, møder mv. Dog forventes det at der prioriteres et særligt fokus på flytningen, da dette kan være en skrøbelig situation for både børn, forældre og personale. Det forventes fortsat at der sættes økonomiske ressourcer af til dette.

Ved gennemgang af de øvrige forslag kan der findes stor bekymring i forhold til de nødvendige ledelsesmæssige ressourcer som fremstilles som en mulig besparelse (jf. punkt 1.8 samt 1.9).

Processer som nævnte, kræver synlig og nærværende ledelse i dagligdagen for at bevare den nære kontakt til børn og forældre samt for at sikre kvalitet i dagtilbuddet. Samtidigt vil den forestående sammenlægning kræve ledelse til fastholdelse af den pædagogiske retning samt fælles mål.

1.30 BFO

I dette forslag, oplever vi at have særligt vanskeligt ved at gennemskue hvilken besparelse der reelt er tale om. Hvorvidt der er tale om besparelse på den daglige drift eller personaleressourcer er meget uigennemsigtigt, hvorfor vi i følgende har lavet bemærkninger og opmærksomheder på begge scenarier.

Besparelse på daglig drift

I foreslåede besparelse, vil dagtilbuddet finde det vanskeligt at bibeholde et attraktivt tilbud, da de økonomiske ressourcer danner rammen omkring aktiviteter, værksteder og ture på institutionen.

Således frygtes det, at forældrene vil melde deres børn ud af institutionen eller at børnene selv vil begynde at tage hjem efter skole uden at have tilknytning til institutionen. Børnenes muligheder for social kontakt vil med dette begrænse sig til hjemmet eller nærområdets offentlige pladser.

Vores tilbud er bla. en forebyggende faktor i forbindelse med kriminalitet og statistisk set ved vi, at de børn der går ud af BFO'en inden slutningen af 3. klasse ikke benytter sig af klubtilbuddet, hvorfor deres sociale omgang må være forventelig at opleve i nærområdet uden opsyn. Såfremt tilbuddet ikke kan holde en attraktiv standart, vil tilknytningen til børnene og deres familier svinde kraftigt.

Med besparelsen vil børnene opleve en forringelse af deres sociale rum, hvori de på nuværende har mulighed for at danne hensigtsmæssige relationer til børn på tværs af alder, køn og sociale lag.

De forældre der ikke kan finde andre muligheder/tilbud til deres børn, kan være tvunget til at vælge BFO, men altså ikke nødvendigvis som et ønsket tilvalg, som situationen er nu.

Det vurderes, at det bliver vanskeligt at bibeholde basisvarer som spil, maling, papir, tusser, perler, bolde mm. Endvidere vurderes det, at børnenes café ikke længere bliver mulig.

I organisationen har fokus i længere tid drejet sig om BAL og målene beskrevet i denne forbindelse. Aktiviteter og processer herunder, kan ikke antages at være gratis, hvorfor de planlagte mål også bliver vanskelige at nå i praksis med dette forslag.

I denne forbindelse ønsker vi også at gøre opmærksom på sommerferie, efterårsferie, vinterferie og lign. perioder som i forvejen er belastet økonomisk. I disse ferier kan børnene møde en mindre børnegruppe som på nuværende har mulighed for at tage en tur ud af de faste rammer fra tid til anden. Dette vil ikke være en mulighed med den foreslåede besparelse, hvorfor dele af den kulturelle opdragelse og dannelse gennem f.eks. forestillinger og muse'er alene vil hvile på forældrenes skuldre.

Dette vil antageligt lave en stor social difference kommunalt set. I vores område i Egebjerg, har de fleste familier råd til sådanne økonomiske prioriteringer, dog findes der ikke det samme socioøkonomiske overskud i andre dele af Ballerup. Med denne besparelse vil de sociale udfordringer i kommunens udsatte områder vise sig tydeligere.

Endeligt findes der stor tvivl om hvorvidt budgettet der i forslaget skal flyttes fra BFO til skole, fremadrettet vil blive prioriteret til pædagogiske ressourcer frem for flere lærere. Med dette synes det vanskeligt at anskue hvorledes et løfte om pædagogiske fuldtidsstillinger kan holdes. Således ses et behov for en konkret og formuleret sikring af PIIS-timerne og det pædagogiske personale i denne sammenhæng.

Besparelse på personaleressourcer

Med dette scenarie vil en personalegruppe der i forvejen er sårbar, skulle løbe endnu hurtigere. Ingen institution kommer uden om sygdom, møder, ferie og et begrænset timetal pr. medarbejder.

På en almindelig hverdag oplever afdelingerne at skulle løbe hurtigt og prioritere efter ressourcer frem for børnenes motivation og ønsker. Dette vil være endnu vanskeligere med færre pædagoger på stedet.

Med dette scenarie ønsker vi at påpege hvor stor en opgave der yderligere lægges på det resterende personale; en arbejdsplads med ukueligt overskud til børn og forældre og med et minimalt stress niveau er ønsketænkning, men det må forventes at man kommunalt sigter herefter, hvorfor en besparelse på personale vil være et meget tydeligt og uheldigt signal om modsatte intentioner.

Yderligere vil vi gøre opmærksom på udregningerne i denne forbindelse.

Når sammenligninger med andre kommuner finder sted, må det forventes at der er taget højde for reelle beløb og difference i forældrebetalingerne. Dog er dette ikke tilfældet her, hvorfor besparelsen kun i et kommunalt økonomisk perspektiv kan udregnes som en tættere lighed med andre kommuner; på gulvet vil Ballerup kommune ende med at prioritere deres børn og unge lavere end sammenligningskommunerne, hvorfor man i sidste ende med dette forslag vil skabe et dårligere tilbud for familierne i kommunen.

Igen vil konsekvenserne heraf have et meget uheldigt udfald, som kommunen må gøre sig bevidst og stå på mål for når trivsel, sociale kompetencer og inklusion viser sig ikke at lykkes i Ballerup kommune.

Udfaldet af forslaget vil sende et tydeligt signal om hvor meget man på kommunalt plan vil være villig til at gå på kompromis med, trods advarsler fra fagprofessionelle aktører i kommunen.

1.8 BFO; Konvertering af ledelsestimer til pædagogtimer og 1.9 Ledelsesspænd - BFO

I udlagte forslag virker besparelsen banal i et kommunalt økonomisk perspektiv.

Dog vil gennemførelsen af forslaget have store konsekvenser af den kvalitet der tilbydes på BFO'en; både for børn og forældre, men også for personalets arbejdsmiljø og fælles faglighed og i sidste ende den leverede service til borgerne.

Såfremt besparelsen gennemføres, vil personalet opleve et øget arbejdspress og et forringet arbejdsmiljø, da den daglige leder varetager opgaver der ikke på hensigtsmæssig vis kan undværes i dagligdagen.

At have en pædagogisk leder på sin afdeling betyder, at mange administrative opgaver bliver håndteret af en leder der til dagligt ser og begår sig i sammenhængen, hvorfor sparring, skemaer, pædagogiske overvejelser og projekter, møder, kurser, faglige løft,

moral og etik, timetal og fordeling heraf giver et stærkt og gennemtænkt dagligt team af kompetente pædagoger der er klar til at løfte en i forvejen tung opgave.

Der findes et stort behov for daglig og nærværende ledelse - særligt i den kommende tid grundet planer om sammenlægninger. Også i sådanne situationer er det utopi at forvente, at et pædagogisk personale ikke har behov for ledelse på gulvet til at fastholde pædagogiske retninger og mål på stedet.

Yderligere findes der, for både forældre og personale en stor tryghed i, at finde en leder der er kendt med både børn, familier og personale, særligt ved følsomme emner som sygesamtaler, forældre og bekymringsamtaler, daglig dialog og sparring ved f.eks. vold og trusler, opsamling på vanskeligt samarbejde og meget mere.

Disse opgaver vil, med denne løsning, falde på pædagogerne selv, da de 9 tildelte ledelsestimer vil blive administreret af en leder der primært vil være tvunget til at prioritere kontorarbejde, skemalægning og møder og altså ikke har mulighed for at findes på gulvet.

Med dette sikre denne model et dårligere arbejdsmiljø for pædagogerne samt en umulig opgaveløsning hvilket i sidste ende vil ramme børnene.

I de enkelte afdelinger vil der opleves en stor forskel da den ene afdeling vil beholde deres rimelige forhold med daglig leder, mens afdelinger der skal vinke farvel til daglig ledelse, vil skulle nøjes med det urimelige pres der bliver konsekvensen af dette forslag. BFO lederens 9 timer til ledelse af én afdeling er udelukkende administrativ ledelsestid og medfører den serviceforringelse at leder aldrig vil møde børn, forældre eller sit personale i kerneopgaven hvorfor ledelse vil forblive på et teoretisk plan frem for at give mening i praksis.

Med forslaget vil der komme mærkbare negative følger for børnene og deres familier, da pædagogerne ikke har tiden, ressourcerne og uddannelsen til at varetage opgaver som daglige pædagogiske leder varetager.

Til: [Ballerup Kommune - Økonomi og Styring \(økonomi\)](#)
Emne: Hørings svar budget 2018
Dato: 10. september 2017 12:04:55

MED udvalgene i Sønderhaven og Toftehaven har forholdt sig til spareforslaget på 2 mill kr. på den samlede ramme på ældreområdet.

Vi mener der kunne hentes en gevinst hvis flere borgere modtog sygepleje på klinikker fremfor i hjemmet. Sønderhaven har f.eks en klinik der kunne åbnes.
Vi mener at der er stort sparepotentiale i at nedbringe sygefraværet. Højt fravær betyder stort forbrug af vikarer. Dette er en dyr løsning, der desuden betyder dårligere kvalitet overfor borgeren og som samtidig belaster arbejdsmiljøet.

På vegne af MED Udvalgene
Sønderhaven og Toftehaven

Dorthe Flindt
Plejecenterleder

Høringssvar fra BFO Personalet, på Måløvhøj Skole, matrikel måløv vedr. budget 2018

Personalet har bemærket disse forslag, i buget katalog for 2018.

1.8 BFO: konvertering af ledertimer til pædagogtimer

1.9 Ledelsesspænd - BFO

1.30 BFO.

Og ønsker at kommentere på dette.

Vi bemærker at man vil spare penge, ved blandt andet: at BFO lederen i vores skole/BFO distrikt, skal til at varetage den daglige ledelse, af **EN** BFO afdeling med 9 timer, og derved kun have 28 timer til ledelsestimer i distriktet. Det skal siges at en pædagogisk leder i dag ca. har omkring 20 ledelsestimer til dette. Så hvordan en BFO leder skulle kunne gøre det samme på 9 timer, det undre os.

Man vil også fjerne/tilbyde den daglige pædagogiske leder af en afdeling, om at gå ned i en pædagogstilling, og derved miste, en fuldtids pædagogisk leder i en afdeling.

Det kan undre os rigtig meget, at man ikke før sådan et forslag kommer ud, retter henvendelse til det personale som til dagligt befinder sig i dette felt, og netop hører om *deres* mening og holdninger, til hvad sådanne et spareforslag vil betyde for den daglige drift af en BFO.

Vi tænker at man ikke ville bede en distrikt skoleleder, om også at varetage pædagogik ledelses på 9 timer i indskoling/mellemtrin/udskoling

Det samme mener vi ikke man vil skulle kræve af en BFO leder at gøre, da de (fra vores synspunkt) også er strategisk leder af BFO, en del af skole ledelsen, og derved vil BFO lederen blive væsentligt sat af på denne front, hvis de samtidig også ville skulle varetage pædagogiske ledelsesopgaver i en BFO afdeling.

Vi har pt. En pædagogisk leder i hver af vores 3 afdelinger, som gør et rigtig stort stykke arbejde i vores daglige pædagogiske praksis.

Det er vores pædagogiske ledere der varetager , eller sidder med til blandt andet netværksmøder, sygesamtaler, arbejds møder, p-møder, ansættelses samtaler, mm.

Derudover varetager de også opgaver som, skemaplanlægning, års norm, pædagogisk sparring, forældre samtaler, observering af vores pædagogiske praksis med tilbagemelding, Mus samtaler mm.

Vi frygter at den daglige ledelse, tæt på kerneopgaven er i farer, ved sådan en beslutning, og dette vil resultere i større arbejdspress på personalet, der igen vil føre til dårligere arbejdsmiljø, der i sidste ende går ud over servicen, i vores BFOér.

Vi har 3 afdelinger, en på Østerhøj, samt 2 afdelinger på matrikel Måløv, hvor af den ene ligger lidt væk fra skolen. Hvis man vælger at nedlægge en pædagogisk leder stilling på matrikel Måløv, vil dette betyde af den tilbage blivende pædagogiske leder ville skulle fjern-lede den anden afdeling, og dette er *ikke* en af anbefalingerne i BDO rapporten fra 2016.

Den samlede besparelse som man vil kunne opnå ved denne lille manøvre, mener vi at man ville kunne hente ved en evt. fjernelse af frugtordningen på skolerne, og sende pengene til BFO området i stedet for, der derved kan tilbyde Frugt som et Pædagogisk måltid.

Man ville også kunne hente penge på at sætte taksten for en BFO plads op.

Vi ligger væsentligt under prisen på en BFO plads, i forhold til de kommuner vi sammenligner os med.

Til sammenligning koster en SFO plads i Egedal kommune 1664,- hvor den i Ballerup kun koster 1229,- Her vil man med en mindre forøgelse kunne hente noget ind.

Man satser i Ballerup på ” børn i fællesskaber, fællesskaber for børn” dette kan vi se bliver rigtig udfordret med dette forslag, da man laver en service forringelse af vores ,højt pædagogfaglige fritidstilbud, ved at gøre det til en ”pasnings ordning” (Den lovpligtige pasning indenfor forsvarlige rammer) som der bliver skrevet i ressourcetildelingsmode. Men er det det vi satser på i Ballerup? Pasning frem for udvikling?

Vi frygter det vil få store konsekvenser for vores børns udvikling og trivsel i fremtiden, og det er helt sikkert det vil få betydning for kvaliteten i Ballerup Kommunes fritidstilbud.

Som vi sagde for nogle års siden i Ballerup ” vi satser på mennesker” dette er dog meget svært at få øje på i dette buget.,

Alt i alt kan vi kun forstå dette buget som en yderlig forringelse, set sammen med de 731.000,- vi i forvejen skal spare pga. ressourcetildelingsmodellen.

Vi håber meget på at man i kommunalbestyrelsen vil genoverveje, hvad de man stemmer ja til, efter at have læst vores hørings svar.

Med Venlig Hilsen

Pædagogerne ved

Måløvhøj skole /afdeling Måløv



Kommunalbestyrelsen

BALLERUP KOMMUNE

Dato: 8. september 2017

E-mail: evbo@balk.dk

Kontakt: Eva Borg

Sagsid: 81.38.05-P35-3-17

Notat

Høringssvar til Budget 2018-2021

CenterMED i Center Social og Sundhed har drøftet det administrative budgetforslag for budget 2018-2021 og direktionens idékatalog.

CenterMED er bekymret over at der "høstes" besparelser i det samme år som analyserne foregår og før der er implementeret de nye teknologiske løsninger

CenterMED er usikker på hvordan Rammebesparelsen på ældreområdet vil påvirke medarbejderne og borgernes, da der er brug for tryghed og værdighed.

CenterMED udtrykker en generel bekymring for den del af det rummelige arbejdsmarked, der omhandler central finansiering af nye fleksjobs.

Det kan være tidskrævende, at konstruere individuelle løsninger uagtet, at fleksjobber sagtens kan bidrage til løsning af kerneopgaven. Det bliver jo ikke ligefrem nemmere at appellere til decentrale institutioner om at indsluse mennesker, der i forvejen står marginalt ift. arbejdsmarked.

CenterMED
Center Social og Sundhed

Eva Borg, Formand
Tommy Vedelfort, Næstformand

"Videnssamfundet er i rivende udvikling. Det udfordrer det klassiske folkebibliotek og den måde som viden og læring tidligere har været sat i spil på. Kort sagt bliver der nye veje til viden og nye måder og metoder at lære på"

Citat fra Ballerup Bibliotekernes årsberetning 2016

Ballerup Bibliotekerne har i en årrække arbejdet med iværksætter, den åbne skole, kobling til erhvervsliv og virksomheder, samt opsøgende samarbejde med daginstitutioner i overensstemmelse med ønskerne i vores kultur- og fritidspolitik. Alt sammen med fokus på at være platform for fællesskaber.

En omskiftelig samfundsudvikling kræver svar på nye udfordringer. Ballerup Bibliotekerne har i høj grad været nytænkende og har indført nye formidlingsformer med borgerne i centrum. Fra 2015 til 2016 steg besøgstallet med knap 13 %.

En besparelse i 2018 og i 2019 vil have konsekvens for serviceniveauet og den fortsatte udvikling af vores tidssvarende og borgerinddragende kulturinstitution.

Hørings svar vedrørende budgettet 2018 – 2021

Plejecenter Rosenhaven og Plejecenter Lundehaven.

Dette høringssvar er fremkommet på baggrund af drøftelse i Plejecenter Rosenhavens og Plejecenter Lundehavens fælles MED udvalg.

Ifølge Idékataloget – Spareplan til budget 2018, foreslås det, at ældreområdet skal stå for en ramme besparelse på 2,0 mill.kr. i 2018.

MED udvalget gav udtryk for, at man var forundret over, at en besparelse på serviceniveauet i hjemmeplejen, skal påvirke plejecentrene.

De borgere vi modtager på plejecentrene i dag, har alle et stort behov for omsorg og pleje. Desuden har mange af beboerne forskellige og ofte komplekse kroniske lidelser. Vi frygter, at en besparelse på pleje området, vil komme til at gå ud over "de varme hænder".

Vi vil derfor anbefale, at de besparelser der findes på vores område, ikke kommer til at påvirke "de varme hænder".

Det eneste vi kan pege på som besparelse, er hjælp til at reducere sygefraværet yderligere.

Charlotte Harbou

Plejecenterleder

På vegne af MED udvalget på Rosenhaven/Lundehaven



SOCIAL OG SUNDHED
Plejecenter Lindehaven

Høringssvar vedrørende budget 2018-2021

Præstevænget 11
2750 Ballerup
Tlf: 4477 3030
www.ballerup.dk

Dato: 8. september 2017

Tlf. dir.: 4477 2854
Fax. dir.: 4477 2792
E-mail: win@balk.dk
Kontakt: Anette Wintlev-Jensen
EAN nr.: 5798008802317

Der er en opmærksomhed på at økonomien er presset i Ballerup kommune, men det er svært at se på hvilke områder ældreplejen kan bidrage med det stigende pres, der er i forhold til komplekse plejeopgaver.

MED-udvalget i Lindehaven er bekymret i forhold at besparelserne udmøntes i budgettet, inden der er genereret en reel besparelse på de angivne spareforslag.

Der er en bekymring for om det er muligt at opretholde det nuværende serviceniveau, specielt taget i betragtning at pleje og omsorg står over for en stor implementeringsopgave i forhold til nyt dokumentationssystem og – metode.

På vegne af Lokal-MED i Lindehaven og Parken

Plejecenterleder Anette Wintlev-Jensen
Plejecenter Lindehaven



Hørings svar vedr. budgetforslaget for 2018 - 21

Vi er klar over – og respekterer selvfølgelig, at der er et politisk ønske om at Ballerup Kommune skal spare. Men – vi anser det som en særdeles stor udfordring, at der er lagt op til at plejecentrene igen skal have sine budgetter reduceret. Vi har disse udfordringer:

- For første gang i mange år, ser det desværre ud til at både Egely og Kirstinehaven får store underskud på regnskabet. Disse underskud skyldes bl.a. store implementeringsopgaver, hvoraf de fleste er foregået samtidig. Desuden har vi et stigende antal beboere, der pga. deres sygdomme har kræver fast vagt. (Og ja, vi gør alt hvad vi kan for at styre økonomien, vi har et meget lavt sygefravær, så der ligger ingen forklaringer der).
- 2018 byder på implementering af nyt omsorgssystem. Der er ikke sat penge af til undervisningsopgaven. (Alle har hørt om problemerne med implementering af Sundhedsplatformen, det skulle helst ikke give samme udfordringer hos os).

Vi er meget bekymrede for, om det er muligt at opretholde det serviceniveau, der er beskrevet i Ballerup Kommunes kvalitetsstandarder, hvis plejecentrene pålægges yderligere besparelser.

Venlig hilsen MED udvalgene i Plejecentrene Egely og Kirstinehaven.



CenterMED for Skoler, Institutioner og Kultur

Dato: 7. september 2017

Tlf. dir.: 2270 6044

E-mail: nje@balk.dk

Kontakt: Jan Jensen

Sagsid: 87.00.00-G00-24-16

Referat

CenterMED for Skoler, Institutioner og Kultur

Mødet afholdes 7. september 2017 kl. 16.00 – 17.00 på Ballerup Rådhus, mødecenter C, lokale nr. 32

Medlemmer:

Anette Lykke, distriktsdagtilbudsleder
Anny Zahlekjær, fællestillidsmand for FOA
Camilla Nielsen, arbejdsmiljørepræsentant for pædagogområdet
Carlo Jacobsen, klubleder
Christian Vistrup, fællestillidsmand for pædagogmedhjælperne
Cindie Christoffersen, fællestillidsmand for pædagogområdet
Jeanette Sjøberg, fællestillidsmandssuppleant for lærerområdet
Jens Overgaard, kulturchef
Jette Elberg Adamsen, tillidsmand for HK
Kasper Lee Jansson, tillidsmand for pædagogområdet
Lotte Aabye, arbejdsmiljøleder
Michelle Varney, tillidsmand for Kost og Ernæringsforbundet
Morten Refskov, fællestillidsmand for lærerområdet
Nikolaj Højberg, tillidsmand for socialpædagogerne
Peter Haldor Hansen, Distriktsskoleleder
Pia Brandt Dalgaard, BFO-leder
Pia Salling, arbejdsmiljørepræsentant for lærerområdet
Ulla Blom Kristensen, centerchef
Vakant, tillidsmand for musikskolelærerne



Fraværende:

Peter Haldor Hansen, Distriktsskoleleder

Lotte Aabye, arbejdsmiljøleder

Camilla Nielsen, arbejdsmiljørepræsentant for pædagogområdet

Michelle Varney, tillidsmand for Kost og Ernæringsforbundet

Nikolaj Højberg, tillidsmand for socialpædagogerne

Gæster:

Ingen

Referat:

Udarbejdelse af hørings svar.

CenterMED for Skoler, Institutioner og Kultur har følgende bemærkninger til Budget 2018:

CenterMED opfordrer til at medarbejdere og ledere inddrages tidligere i budgetprocessen med henblik på at kvalificere de forskellige forslag.

I flere af forslagene er disse udarbejdet med udgangspunkt i en benchmarking af nøgletal med andre kommuner. En ensidig sammenligningsfaktor, når der tænkes på, at nøgletal er påvirkelig af den enkeltes kommunes konteringspraksis, hvilket kan skabe usikkerhed om sammenligneligheden.

Når benchmarking er den væsentligste begrundelse for den foreslåede besparelse, tages der ikke stilling til de opgaver, som løses i dag. Der rejses en bekymring for, at de ramte områder mister retning, og at der ikke tages tilstrækkeligt hensyn til lokale forhold.

Fleere forslag omhandler en antaget gevinstrealisering ved indføring af nye teknologier. Vi anbefaler, at besparelserne først kalkuleres et år efter, at teknologien reelt er indkøbt og installeret. Der går masser af tid med oplæring i brug af systemer og fodring af systemerne med data, hvis besparelsen så er taget inden systemet er installeret, skal der løbes hurtigere i opstarten.

CenterMED frygter, at en besparelse på folkebibliotekerne vil påvirke samarbejdet med daginstitutioner, skoler og klubber i en uheldig retning, herunder åben skole og Innovationslab.

CenterMED ønsker afslutningsvis at anerkende, at der findes centrale midler til implementering og drift af AULA.



Til Centerchef for C-ØS
Jens Vedel Jørgensen

BALTORPSKOLEN

Platanvej 10
2750 Ballerup
Tlf. 4477 33 70
www.baltorpskolen.dk

Dato: 8. september 2017

Udkast til hørings svar vedrørende høring af budget 2018-2021

Baltorpskolens MED-udvalg har behandlet høringsoplægget for budget 2018-2021 og har valgt at tage udgangspunkt i de konkrete forslag som vedrører skoleområdet, da MED-udvalget ikke kan forholde sig kvalificeret til områder det ikke er bekendt med.

Forud for de egentlige bemærkninger vil MED-udvalget gøre opmærksom på, at høringsmaterialet bør udsendes i god tid, så de lokale MED-udvalg har mulighed for en mere grundig behandling af materialet. Dette ser MED-udvalget frem til vil ske for fremtiden.

Bemærkning vedr. idekatalogets pkt. 1.8 og 1.9

MED-udvalget er enig i at der bør ses på ledelsesstrukturen på BFO'erne, herunder på ledelsesspændet. MED-udvalget er imidlertid ikke enig i, at dette skal ske på den måde det foreslås i idekataloget pkt. 1.8.. Som det foreslås i pkt. 1.9 vil det skabe langt mere kvalitet i beslutningen, hvis skolerne inviteres ind i en dialog omkring ledelsesstrukturen på BFO'en, så det sikres at der fortsat er gode muligheder for at lede kommunernes BFO'er. Muligheder der blandt andet medtænker ledelsesspænd, de fysiske forhold og det faktum at en del af pædagogernes arbejdstid foregår i skoledelen.

Bemærkning vedr. idekatalogets pkt. 1.12-1.16

MED-udvalget er indforstået med, at der løbende vil opstå mulighed for at omlægge arbejdsgange som i dag er manuelle til digitale. MED-udvalget vil imidlertid påpege, at der altid bør afsættes midler til uddannelse af det personale som skal arbejde med den nye digitale løsning, samt at en besparelse ikke bør slå igennem før gevinsten er indtruffet.

Bemærkning vedr. idekatalogets pkt. 1.28

Det foreslås i idekatalogets pkt. 1.28, at der skal ske en permanent besparelse på folkeskoleområdet fællespuljer. MED-udvalget mener, at denne tilgang til besparelser er bedre end en besparelse på skolernes eget budget, da det giver en bedre mulighed for at skolerne kan planlægge med en stabil drift. MED-udvalget ser dog helst, at der ikke spares på skoleområdet, men at området tildeles flere ressourcer, så det sikres at alle børn og unge kommer igennem deres skoletid med et stort læringsudbytte og en høj trivsel.

Bemærkning vedr. idekatalogets pkt. 1.30

I sidste måned afsendte MED-udvalget et høringssvar vedr. forslag om en ny ressourcefordelingsmodel for skolerne. Konsekvensen af den nye ressourcefordelingsmodel var at BFO'en på Baltorpskolen fik tilført flere ressourcer. Ressourcer som udligner den administrative særtildeling BFO'en tidligere har modtaget fordi BFO'en også henvender sig til kommunens børn fra taleklasserne. Nu lægges der så op til en generel besparelse på området, der betyder at den budgetudligning, som BFO'en stod til at modtage via den ændrede ressourcefordelingsmodel reduceres med ca. kr. 260.000,-. Sammen med forslaget om besparelse på ledelse af BFO'erne reduceres BFO'ens budget med ca. kr. 300.000,- .

MED-udvalget forudser, at en budgetreduktion på ca. kr. 300.000,- vil få en direkte betydning for BFO'ens mulighed for at etablere rammer som medvirker til, at alle børn kan lykkes med at være en del af et fællesskab, jf. kommunens nye Børne- og Ungestrategi. Derfor fraråder MED-udvalget, at der sker en besparelse på ca. kr. 600,-/pr. barn, så det sikres at alle de børn der går på BFO'en har gode muligheder for at lære, udvikle sig og være i trivsel i fællesskab med andre. I stedet for en besparelse foreslår MED-udvalget, at man hæver forældrebetalingen, så den nuværende kvalitet kan fastholdes.

På vegne af MED-udvalget

Martin Gredal
Formand for MED-udvalget

Jens Lund
Næstformand i MED-udvalget



Høring Lokal-MED
Ballerup Hjemmepleje

Dato: d.8 september 2017

Kontakt.: Karin B Kohn og Tine G Nielsen

E-mail: krk@balk.dk og tgn@balk.dk

Ballerup Hjemmepleje Høringsspørgsmål vedr. budget 2018-2021

Det lokale MED ved Ballerup hjemmepleje er blevet præsenteret for forslag til budget 2018-2021

Der er i lokal MED stor forståelse for at der skal findes 20.7 mill. kr i 2018 stigende til 61.4 mill.kr fra 2019 og frem.
Vi vil dog fremkomme med følgende opmærksomheder og spørgsmål til de forskellige forslag som der ligger i, det administrative budgetforslag for budget 2018-2021 og direktionens idèkatalog til effektiviseringer.

Et meget vigtigt opmærksomhedspunkt og stort ønske fra hjemmeplejens MED er:

Når der skal forhandles og træffes beslutninger om hvilke spareforslag der skal gennemføres, så skal man fra politisk side tage stilling til hvordan serviceniveauet skal være i Ballerup kommune. Vi har nu i mange år effektiviseret og ændret arbejdsgange i udførelsen af de enkelte ydelser der gang på gang er fjernet eller skåret ned i tid. Hjemmeplejen er udfordret på at løse de samme opgaver selvom der f.eks skæres i tiden eller noget fjernes helt. Når man fjerner noget skal man huske på, at behovet for den enkelte borger er der stadigvæk. Hvordan og hvem skal så sikre, at dette behov bliver "dækket" for den enkelte borger? Dette mener vi man også skal tage stilling til som politiker.

Indsats 1.4 Salg af Bøtø

Salg af Bøtø har man talt om i mange år og den kommer frem hver gang der er budget forhandlinger. Vi vil herfra anbefale at Bøtø ikke sælges. Den bruges til både børn&unge, sportsklubber og de ældre. Vi har set flere fantastiske og gode historier på, at vores borgere har gavn af et ophold på Bøtø. Det giver livskvalitet og danner nye relationer. Det giver en mening med livet igen og flere borgere hjælpes ud af deres ensomhed.

At sælge den vil give et stort tomrum for mange og gribe ind i alle aldersgrupper. Hvor, og hvordan tænker man mulighederne for et samlingssted skal være, hvis Bøtø sælges?

Indsats nr. 1.17 Robotstøvsuger

Der står det skal anbefales borgerne at købe en robotstøvsuger, for at der kan støvsuges i hjemmet? Betyder det at ydelsen slet ikke skal visiteres mere? Hvad hvis borger ikke vil købe en robotstøvsuger? Gives der tilskud til en robotstøvsuger? Hvem skal installere den i hjemmet og tømme den? Vi mener det er vigtigt at det præciseres.

Indsats nr. 1.23 Besparelse på tilbud på ældre

Der skal findes 2 mill.kr. Her henviser vi til det vi tidligere har skrevet, at der skal ses på serviceniveauet. Der kan ikke høstes effektiviseringer eller besparelse på noget som ikke er sat i gang eller har fået lov til vise sin effektivitet endnu.

Indsats nr. 1.25 Nedlæggelse af ældretandplejen

At opretholde muligheden for ældre at have råd til tandpleje, mener vi giver god mening. Dette skal sikre at der forebygges, så der ikke i stedet skal behandles på følgevirkningerne på dårlig tandsæt. Her tænker vi bla. på dårlig ernæring og gentagne indlæggelser.

Indsats nr. 1.36 Kunstbudgettet

Fra MEDs side faldt vi over denne besparelse. Hvis man i kommunen skal spare, kunne vi så ikke spare på de "døde" ting og sikre en velfærd der er mulig at opretholde for de levende? Vi anbefaler at kunstbudgettet helt spares væk og man i stedet for, må søge fonde eller opfordre kreative borgere til at sikre kunst i Ballerup kommune.



Til Centerchef for C-ØS
Jens Vedel Jørgensen

Skovlunde Skole

Ejbyvej 47
2740 Skovlunde
Tlf. 4477 33 21
www.skovlundeskole.dk

Dato: 8. september 2017

Udkast til hørings svar vedrørende høring af budget 2018-2021

Skovlunde Skoles MED-udvalg har behandlet høringsoplægget for budget 2018-2021 og har valgt at tage udgangspunkt i de konkrete forslag som vedrører skoleområdet, da MED-udvalget ikke kan forholde sig kvalificeret til områder det ikke er bekendt med.

Forud for de egentlige bemærkninger vil MED-udvalget gøre opmærksom på, at høringsmaterialet bør udsendes i god tid, så de lokale MED-udvalg har mulighed for en mere grundig behandling af materialet. Dette ser MED-udvalget frem til vil ske for fremtiden.

Bemærkning vedr. idekatalogets pkt. 1.8 og 1.9

MED-udvalget er ikke enig i, at det forslag til en besparelse på ledelse som fremsættes i idekataloget pkt. 1.8 er nogen god idé. Hvis der skal ændres i ledelsesstrukturen og evt. findes besparelser, så skaber det langt mere kvalitet i beslutningen, hvis det sker som foreslået i pkt. 1.9. Ved at involvere skolerne i ændringer sikres det, at der fortsat er gode muligheder for at lede kommunernes BFO'er under hensyntagen til ledelses-spænd, de fysiske forhold og det faktum at ca. halvdelen af pædagogernes arbejdstid foregår i skoledelen.

Bemærkning vedr. idekatalogets pkt. 1.12-1.16

MED-udvalget er indforstået med, at der løbende vil opstå mulighed for at omlægge arbejdsgange som i dag er manuelle til digitale. MED-udvalget vil imidlertid påpege, at der altid bør afsættes midler til uddannelse af det personale, som skal arbejde med den nye digitale løsning, samt at en besparelse ikke bør slå igennem før gevinsten er indtruffet.

Bemærkning vedr. idekatalogets pkt. 1.28

Det foreslås i idekatalogets pkt. 1.28, at der skal ske en permanent besparelse på folkeskoleområdet fællespuljer. MED-udvalget mener, at denne tilgang til besparelser er bedre end en besparelse på skolernes eget budget, da det giver en bedre mulighed for at skolerne kan planlægge med en stabil drift. MED-udvalget ser dog helst, at der ikke spares på skoleområdet, men at området tildeles flere ressourcer, så det sikres at alle børn og unge kommer igennem deres skoletid med et stort læringsudbytte og en høj trivsel.

Bemærkning vedr. idekatalogets pkt. 1.30

I sidste måned afsendte MED-udvalget et høringssvar vedr. forslag om en ny ressourcefordelingsmodel for skolerne. Konsekvensen af dette forslag betyder, at BFO'en på Skovlunde Skole mister ca. kr. 350.000,- årligt. Nu lægges der så op til en generel besparelse på området, der betyder en yderligere reduktion på ca. kr. 300.000,-. Sammen med forslaget om besparelse på ledelse af BFO'erne reduceres Skovlunde Skoles budget med ca. kr. 700.000,- svarende til 4,2%.

MED-udvalget mener ikke, at der er rimelighed i at der foretages en så stor budgetreduktion, og forudser at det vil få en direkte betydning for BFO'ens mulighed for at etablere rammer, som medvirker til at alle børn kan lykkes med at være en del af et fællesskab, jf. kommunens nye Børne- og Ungestrategi. MED-udvalget forudser også, at det vil få betydning for BFO'ens mulighed for at efterleve de mål og den indholdsbeskrivelse som gælder for området. Derfor fraråder MED-udvalget, at der sker en besparelse på ca. kr. 600,-/pr. barn, så det sikres at alle børn på BFO'en har gode muligheder for at lære, udvikle sig og være i trivsel i fællesskab med andre.

På vegne af MED-udvalget

Martin Gredal
Formand for MED-udvalget

Trine Taylor
Næstformand i MED-udvalget

Fra
MED-udvalget i Distrikt Baltorp

Høringssvar vedr. høring af budget 2018 – 2021

MED – udvalget har på møde den 4. september 2017, drøftet det tilsendte budgetforslag og idekatalog til effektiviseringer.

Materialet giver anledning til en bekymring og en undring i forhold til den økonomiske udfordring i Ballerup Kommune, som fremgår af budgettet for 2017.

I flere af forslagene er disse udarbejdet med udgangspunkt i en benchmarking af nøgletal med andre kommuner. En ensidig sammenlignings faktor, når der tænkes på, at nøgletal er påvirkelig af den enkelte kommunes konteringspraksis, hvilket kan skabe usikkerhed om sammenligneligheden. Når benchmarking er den væsentligste begrundelse for den foreslåede besparelse, tages der ikke stilling til de opgaver som løses i dag.

Bekymringen fremkommer i og med, vi kan læse at vi i 2018 skal spare 20,6 mio. kr. med en stigning til 61,4 mio. kr. fra 2019 og frem. Det må anses som store beløb, som vi frygter vil have indvirkning på 0-5 års området.

Vi tænker her på, at det er nødvendigt at henlede opmærksomheden på vigtigheden af, at bevare kvaliteten i den forebyggende og tidlige indsats, herunder BAL og Fællesskabsmodellen og ligeledes fremadrettet indsatser, eksempelvis projektet "De første 1000 dage".

Undringen fremkommer, når vi læser at Ballerup Kommune fortsat har en solid økonomi. Vi har forståelse for, at den sunde økonomi skal sikres, da det har en stor betydning og medvirker til at skabe arbejdsro og tryghed som ansat i kommunen.

Men vi vil gerne gøre opmærksom på, at det psykiske arbejdsmiljø bliver særdeles udfordret i og med, at besparelsen er voldsom stigende fra 2019 og frem.

Vi undrer os og opfordrer til at give opmærksomhed på, om den sunde og solide økonomi fordrer besparelser af en sådan karakter i de kommende 4 år.

Med venlig hilsen

MED-udvalget i Distrikt Baltorp

Høringssvar er på MED-udvalget's vegne videresendt af distriktsleder Lene Thorning



DISTRIKT SKOVVEJEN

Ballerup 8/9 2017

Høringssvar

- vedrørende Budget 2018 – 2021 fra Skovvejens distrikt 0 – 5 års medudvalg.

Vi værdsætter, at 0 – 5 års området ikke indgår i dette års sparekatalog. Den forsknings baseret viden om, at **investering** i kvalitet i 0 – 5 års området har afgørende betydning for børns livsduelighed, job og uddannelsesmuligheder, vil vi gerne se i budgettet 2018 - 2021 ved afsættelse af økonomi.

Det kan vi desværre ikke få øje på i det nuværende udsendte materiale. Endvidere vil vi gerne pege på et velkendt behov på 0 – 5 års området for tid til planlægning, analyse, refleksion, evaluering. Efter Bals kursusforløb, hvor der er økonomi til vikardækning til analysen, vil der ligeledes være behov for økonomi så implementeringen af Bal kan blive optimal.

En del af argumentationen i sparekataloget er med afsæt i, at nabo kommuner har det værre. Den form for sammenligning synes vi ikke er hensigtsmæssigt. Vi vil gerne have det tydeliggøres, hvilke opgaver der ønskes løst fagligt. Der vil sikkert altid kunne findes nogen, der har det værre. Endvidere ved vi fra tidligere, at områderne er svære at sammenligne.

I en tid hvor 25 % af vores unge mistrives, vil vi pege på klubpædagogernes rolle ind i denne løsning, og vi synes ikke, at en besparelse er den rigtige løsning. Vi ser frem til at en sammenhængende 0 – 25 års indsats lykkes.

I forhold til sparekataloget vedrørende it – digitaliseringsløsninger og bedre leverandør betingelser, vil vi gerne rette en opmærksomhed på, at når der spares centralt kan det betyde mere arbejde decentralt. F.eks. betyder vores e-handel et kæmpe arbejde/stort tidsforbrug for medarbejderne, for at vi kan få billige priser ved indkøb. En opmærksomhed på, at når der spares skal systemerne laves brugervenligt.

Flere bygninger i Skovvejens distrikt trænger til en gennemgribende renovering, så de kan matche moderne krav til læringsmiljøer samt bidrage til medarbejdernes og børns sundhed. Det er svært at se, hvorvidt det er planlagt at afsætte økonomi til dette.

På vegne af medudvalget i Skovvejens distrikt 0 – 5 år.

Formand - Susanne Froberg

Til: [Ballerup Kommune - Økonomi og Styring \(økonomi\)](#)
Cc: Høringssvar til budgetforslag 2018-2021
Emne:
Dato: 11. september 2017 11:16:50

Hermed fremsendes høringssvar til budgetforslag 2018-2021.

Vi beklager forsinkelsen, og håber at vores høringssvar på trods, kan tages i betragtning.

Høringssvar ved budgetforslag 2018-2021

Lokal-MED i Center for Social og Sundhed på rådhuset har drøftet budgetforslaget og har følgende kommentarer:

De administrative besparelser virker som en gentagelse af allerede vedtagne besparelser fra tidligere år. Vi minder om, at de samme besparelser ikke kan opnås flere gange. Det er endvidere svært at gennemskue, hvad flere af besparelsesforslagene på administrationen konkret indeholder (fx forslag 1.15 om "robotisering af arbejds gange" – hvilke arbejds gange?). Det er uklart, hvordan besparelserne skal opnås og inden for hvilke fagområder. Hvorfor ikke vente med at tage besparelsen, indtil reelle og konkrete arbejds gangseffektiviseringer i givet fald er fundet?

Lokal-MED bemærker også, at der foreslås en rammebesparelse på 2 mio. kr. på ældreområdet i 2018, uden der dog er anvist, hvordan besparelserne skal indhentes. Generelt mener vi, at politikerne bør stå på mål for eventuelle besparelser, så det er gennemsigtigt og konkret, hvad de politiske beslutninger har af indvirkning på medarbejdernes arbejdsliv og borgernes hverdag.

Hjælpe midler og Visitation har derudover følgende konkrete kommentarer:

Forslag 1.13

Om en ansøgning kommer ind på papir eller digitalt betyder samme sagsbehandlingstid i Hjælpe midler og Visitation, da alle ansøgninger på myndighedsområdet skal vurderes individuelt og konkret i forhold til lovgivningens kriterier – dvs. uanset om ansøgningen kommer på papir eller digitalt. Det er derfor svært for udvalget at forstå hvori en automatisering af sagsbehandlings-processen vil kunne optimere en arbejds gang og derved opnå besparelse.

Forslag 1.33

Det er et godt forslag at nedlægge De 4 årstider – en alternativ løsning kunne være at udgive De 4 årstider elektronisk, i tråd med kommunens øvrige plan for digitalisering (borgerne ved i forvejen, at vi forventer, at de skal kunne tilgå kommunen digitalt). Samtidig kunne bladet nå ud til en større gruppe borgere, som har glæde af informationerne i bladet, og som er under 65 år.

Med venlig hilsen

Vinni Pedersen

Næstformand i C-SS Lokal-MED



Ballerup Kommune
Hold-an Vej 7
DK-2750 Ballerup

Tlf: 4477 2000
Dir: 4477 2859

E-mail: vip@balk.dk
www.ballerup.dk



SOCIAL OG SUNDHED
Træning & Aktivitet

Gl. Rådhusvej 13
2750 Ballerup
Tlf: 4477 2000
www.ballerup.dk

Dato: 11. september 2017

Tlf. dir.: 4477 3836
E-mail: smo@balk.dk
Kontakt: Susanne Mortensen

Idekatalog – Spareplan til budget 2018 fra Træning & Aktivitet.

T&A er i 2017 bl.a. pålagt en besparelse på 250.000 kr. stigende til 500.000 kr. fra 2018 og frem.

Aktuelt pågår en større analyse af T&A, som bl.a. skal medføre en ny kontoplan. Ny kontoplan skal bl.a. gøre benchmarking med andre kommuner mere retvisende. Derfor undrer det os fortsat, at der på forkant er besluttet besparelser på området.

Det lokale MED-udvalg i Træning & Aktivitet (T&A) har ingen yderligere kommentarer til det foreliggende idekatalog.

Med venlig hilsen og på vegne af det lokale MED-udvalg

Susanne Mortensen
Leder af T&A
Formand for det lokale MED-udvalg i T&A



Til Centerchef for C-ØS
Jens Vedel Jørgensen

Skovlunde Skole

Ejbyvej 47
2740 Skovlunde
Tlf. 4477 33 21
www.skovlundeskole.dk

Dato: 8. september 2017

Udkast til hørings svar vedrørende høring af budget 2018-2021

Skovlunde Skoles bestyrelse har behandlet høringsoplægget for budget 2018-2021 og har valgt at tage udgangspunkt i de konkrete forslag som vedrører skoleområdet, da skolebestyrelsen ikke kan forholde sig kvalificeret til områder det ikke er bekendt med.

Forud for de egentlige bemærkninger vil skolebestyrelsen gøre opmærksom på, at høringsmaterialet bør udsendes i god tid, så de lokale bestyrelser har mulighed for en mere grundig behandling af materialet. Dette ser skolebestyrelsen frem til vil ske for fremtiden.

Bemærkning vedr. idekatalogets pkt. 1.8 og 1.9

Skolebestyrelsen er enig i, at der bør ses på ledelsesstrukturen på BFO'erne, herunder på ledelsesspændet. Skolebestyrelsen er imidlertid ikke enig i, at dette skal ske på den måde det foreslås i idekataloget pkt. 1.8. Som det foreslås i pkt. 1.9 vil det skabe langt mere kvalitet i beslutningen, hvis skolerne inviteres ind i en dialog omkring ledelsesstrukturen på BFO'en, så det sikres at der fortsat er gode muligheder for at lede kommunernes BFO'er. Muligheder der blandt andet medtænker ledelsesspænd, de fysiske forhold og det faktum at ca. halvdelen af pædagogernes arbejdstid foregår i skoleledelsen.

Bemærkning vedr. idekatalogets pkt. 1.12-1.16

Skolebestyrelsen er indforstået med, at der løbende vil opstå mulighed for at omlægge arbejdsgange som i dag er manuelle til digitale. Skolebestyrelsen vil imidlertid påpege, at der altid bør afsættes midler til uddannelse af det personale, som skal arbejde med den nye digitale løsning, samt at en besparelse ikke bør slå igennem før gevinsten er indtruffet.

Bemærkning vedr. idekatalogets pkt. 1.28

Det foreslås i idekatalogets pkt. 1.28, at der skal ske en permanent besparelse på folkeskoleområdet fællespuljer. Skolebestyrelsen mener, at denne tilgang til besparelser er bedre end en besparelse på skolernes eget budget, da det giver en bedre mulighed for at skolerne kan planlægge med en stabil drift. Skolebestyrelsen ser dog helst, at der ikke spares på skoleområdet, men at området tildeles flere ressourcer, så det sikres at alle børn og unge kommer igennem deres skoletid med et stort læringsudbytte og en høj trivsel.

Bemærkning vedr. idekatalogets pkt. 1.30

I sidste måned afsendte Skolebestyrelsen et høringssvar vedr. forslag om en ny ressourcefordelingsmodel for skolerne. Konsekvensen af dette forslag betyder, at BFO'en på Skovlunde Skole mister ca. kr. 350.000,- årligt. Nu lægges der så op til en generel besparelse på området, der betyder en yderligere reduktion på ca. kr. 300.000,-. Sammen med forslaget om besparelse på ledelse af BFO'erne reduceres Skovlunde Skoles budget med ca. kr. 700.000,- svarende til 4,2%.

Skolebestyrelsen mener ikke, at der er rimelighed i at der foretages en så stor budgetreduktion, og forudser at det vil få en direkte betydning for BFO'ens mulighed for at etablere rammer, som medvirker til at alle børn kan lykkes med at være en del af et fællesskab, jf. kommunens nye Børne- og Ungestrategi. Skolebestyrelsen forudser også, at det vil få betydning for BFO'ens mulighed for at efterleve de mål og den indholdsbeskrivelse som gælder for området. Endeligt er skolebestyrelsen bekymret for, at en yderligere budgetreduktion vil bevirke, at flere af de ældste børn fravælger BFO'en fordi den ikke er tilstrækkelig attraktiv. Skolebestyrelsen har på nuværende tidspunkt denne bekymring – og bekymringen vil kun blive forstærket ved en besparelse. Derfor fraråder Skolebestyrelsen, at der sker en besparelse på ca. kr. 600,-/pr. barn, så det sikres at alle børn på BFO'en har gode muligheder for at lære, udvikle sig og være i trivsel i fællesskab med andre.

På vegne af skolebestyrelsen

René Jensen
Formand

Martin Gredal
Distriktsskoleleder

Til

Ballerup kommune

Økonomiudvalget

Høringssvar vedrørende forslag til budget for Ballerup kommune 2018 fra skolebestyrelsen ved Skovvejens skole

Skolebestyrelsen ved Skovvejens skole har på et ekstraordinært møde d. 5. september 2017 drøftet forslaget til budget for Ballerup kommune 2018.

Skolebestyrelsen har følgende generelle bemærkninger:

- Skolebestyrelsen finder det meget utilfredsstillende, at forvaltningen vælger at fremsende forslaget til budget med en høringsfrist på kun 11 arbejdsdage. Det gør det vanskelig at sammenkalde skolebestyrelsen og sikre en rimelig forberedelse. At der er en høring af kommunens budget er en vigtig demokratisk funktion og det er efter vores opfattelse vigtigt at forvaltningen i sit arbejde bidrager til at understøtte dette bl.a. ved at planlægge sit arbejde så der bliver den fornødne tid til dette.
- Skolebestyrelsen er utilfreds med gennemskueligheden af de tal vi har modtaget og i tvivl om kvaliteten af disse. Det hvor der fx er foretaget sammenligninger med regionen og med et landsgennemsnit er det uigennemskueligt hvordan gennemsnitstallene er sammensat og hvad der indgår i beregningerne (fx om lønnen til pædagoger i PIIS indgår i skolens eller BFO'ens lønsum) og således bliver det uklart om kommunen afviger på den beskrevne måde. Vi kan også konstatere at forskellen på Ballerup kommunes gennemsnitsudgift (fx i 1-30) og **regionens gennemsnitsudgift** netop giver det beløb der er medtaget som Ballerup kommunes afvigelse fra **landsgennemsnittet**, hvilket vi finder usandsynligt. Dette tyder på en uklarhed om hvilke tal man arbejder med, som vi frygter også gør sig gældende i resten af materialet.

Med særligt fokus på de enkelte punkter i idekataloget til spareplan har skolebestyrelsen følgende kommentarer:

1.01: I forbindelse med lukningen af Agernhuset er vi bekymrede for om den nævnte anlægsinvestering på 2,0 mio er tilstrækkelig til at dække de nævnte udgifter herunder renovation af toiletter og legeplads.

1.04: Vedrørende salget af Bøtø vil skolebestyrelsen understrege, at dette ikke må betyde begrænsninger i skolernes mulighed for at afholde kolonier ved at påføre skolerne ekstra udgifter til dette. Skolebestyrelsen forventer således at skolernes budget forøges med et beløb der kompenserer for ekstra udgifter til koloniophold. Lærerrepræsentanterne i skolebestyrelse fremhæver at de generelt er modstandere af salget, da de mener at Bøtø giver optimale rammer for koloniophold og

at det er en stor fordel at lærerne kender stedet og dermed bedre kan lave en pædagogisk forberedelse af koloniopholdet.

1.08 og 1.09 og 1.10: Vedrørende ændring af ledelsesforholdene i BFO'erne vil skolebestyrelsen understrege, at ændringen ikke må betyde færre børnetimer ligesom der skal fortsat være tilstrækkelig ledelseskraft i forhold til pædagoger og forældre. Det er vores vurdering, at den tid der for nuværende er afsat til ledelse er i underkanten og presser børnetiden. Skolebestyrelsen mener i denne forbindelse, at der er behov for en diskussion af ledelsesstrukturen på BFO området og at denne diskussion bør inkludere klubberne.

1.11: Vedrørende IT-licenser antager skolebestyrelsen, at forslaget ikke har med skolerne at gøre. Skolebestyrelsen vil dog i denne forbindelse gerne rykke for svar på vores henvendelse omkring it på Skovvejens skole.

1.28 og 1.29: Skolebestyrelsen finder det svært at forholde sig til forslagene, da der ikke er redegjort for udgangspunktet som det er i dag og konsekvenserne.

1.30 og 1.31: Se de generelle kommentarer i indledningen. Skolebestyrelsen mangler ligeledes en redegørelse for årsagen til et evt. højere forbrug og dermed hvilken kvalitet der fjernes ved nedskæringen.

1.34: Omkring ændringerne på folkebiblioteker er skolebestyrelsen bekymret over om det med nedskæringen er muligt at fastholde det tilbud bibliotekerne i dag giver til skolerne.

1.35: Omkring Grantoftegård er dette et tilbud til alle som også skolerne benytter sig af. Skolebestyrelsen finder det vigtig at kvaliteten af dette tilbud ikke forringes.

På vegne af skolebestyrelsen på Skovvejens skole

Morten Smistrup

10. september 2017

Det var med stor foruroligelse, at jeg læste Ballerup kommunes idékatalog for besparelser. Det er altid svært med besparelser, men særligt "1.5: ejendomsdrift: Birkegården" faldt mig for øje.

I min egenskab af boligsocial medarbejder/projektleder i Hede- & Magleparken har jeg igennem mere end 9 år haft tæt og givtigt samarbejde med de lokale institutioner. Tilbage i 2008 var der til Hedegårdsskolen tilknyttet 4 BFO-afdelinger på hver sin matrikel, nu er der 2 tilbage. I forslaget påtænkes Maglegården at ophøre som BFO-afdeling og i stedet give plads til dagplejen.

Børnene fra Maglegården skal så være i indskolingsafdelingen, mens Nordlys fortsat bevares. Som pædagog ved jeg, at der er stor forskel på skole og fritidstilbud. Både i forhold til de aktiviteter der udfoldes, den frie leg og også i indretningen af lokalerne.

Allerede nu har eleverne en lang skoledag. Det at bevæge sig til en anden lokalitet, gør at konteksten forandres. Særligt Maglegårdens dyrehold åbner muligheder for nogle børn, der blomstrer i kontakten med dyrene. Maglegården har, udover en boldbane, en god legeplads med træer, græs og buske, man kan gemme sig bag. Høns, kaniner og kanariefugle gør, at børnene får naturen tæt på og netop kontakten med dyr hjælper blandt andet de stille og usikre børn.

Jeg kender begge Hedegårdsskolens BFO-afdelinger som nogle meget velfungerende institutioner. De har formået at fastholde børnene på BFO og rummer børn med mange kulturelle og sociale baggrunde. De samarbejder med hinanden og lokalområdet, for eksempel MiniMaraton, Torvedag, børnene lavede scenetæppe til bebyggelsens jubilæumsfest osv. Begge BFO'er har været gode samarbejdspartnere for Beboerprojektet Hedegavens lommepengeprojekt, hvor unge har hjulpet til efter skole og på den måde har fået indsigt i arbejdslivet.

Når man slår ting sammen er der stordriftfordele, men der er også altid stordriftulempen, som man ikke altid tænker over. De 2 BFO-afdelinger ledes af yderst kompetente folk, hvis pædagogiske og ledelsesmæssige kvalifikationer gør, at personalet formår at gøre et kæmpe stykke arbejde i et område med mange sociale udfordringer. Jeg frygter, at den viden om børn, deres familier og lokalområdet, der er nu, samt den tillid og nærhed børn og forældre har til BFO-Hedegården vil formindskes. Hvilket om nogle år kan medføre, at de problemstillinger der bliver taget hånd om nu, vil blive massive og vil koste yderligere ressourcer at samle op på; Tidlig forebyggelse betaler sig.

Venlig hilsen Mikala Rossing, projektleder i Beboerprojektet Hedegaven, Hede- & Magleparken

Ballerup kommune
Økonomi og Styring
Rådhuset

Mail: okonomi@balk.dk

10-09-2017

Høringssvar til budget 2018-2021 for "Business cases - Idékatalog 2018"

1.5 Ejendomsdrift: Birkegården

Indsigelse mod at nedlægge BFO afdeling Maglegården for at opnå en årlig besparelse på kr. 375.000 på dagplejens legestue.

Børnene har i dag en lang skoledag. Mange af brugerne på Maglegården har et stort behov for at komme væk fra skolens område. Maglegården tilbyder omgivelser hvor der bl.a er kaniner og høns. Der bliver lavet bål og rigtig mange andre lærerige ting som børn har behov for, og som de ikke nødvendigvis ville opleve i deres dagligdag, hvis ikke de kom på Maglegården. En "oase" og nogle rammer som ikke kan skabes på skolens område. Vi har et barn der er bruger af Maglegården. Han går i en Gruppeordning fordi han har svært ved at være de mange timer i en almindelig folkeskoleklasse.

Men han har bestemt også et behov for at komme blandt andre børn og være en del af en "almindelig" gruppe og få venner og de oplevelser man har på Maglegården. I dette specifikke tilfælde er det vigtigt at BFO'en ikke er en del af skolen og ligger væk fra skolens område, præcis som Maglegården gør.

Og vi ved med sikkerhed at han bestemt ikke er det eneste barn som har det behov efter en lang skoledag.

Den sådan rokade ville blive på bekostning af mange børns trivsel og "frihedsfølelse".

En besparelse på kr. 375.000 årligt med den konsekvens at der flyttes en masse glade daglige brugere af en BFO afdelingen samtidig med det koster rigtig mange flere penge for reetablering og etablering af nye lokaler, virker ikke velovervejnet.

Der må findes en bedre løsning, end at nedlægge Maglegården som BFO.

1.8 BFO: Konvertering af ledertimer til pædagogtimer

Indsigelse mod at slå den pædagogiske ledelse sammen med BFO leder stillingen

Vi har allerede i dag ikke mange pædagoger i BFO'en.

De daglige brugere af BFO, børnene, er vidt forskellige, de kommer fra meget forskellige hjem og har forskellige behov. Her tænker vi særligt på de behov og læringsprocesser som børnene får uden for skoletiden. Bl.a de sociale behov og hvordan man begår sig i alt almindelighed sammen med andre børn og tackler de uheldige situationer, der nu engang opstår når man er mange forskellige børn samlet på et sted.

Vi har stået i en situation, hvor der har været behov for en særlig indsats omkring trivsel af vores barn på BFO. Denne trivsel har den pædagogiske leder på stedet (Maglegården)

straks observeret og handlet på efter bedste evne med de muligheder der nu engang er til rådighed, i tæt dialog med os forældre. En længere proces der har været givet rigtig godt ud. Og vi ved der er mange andre eksempler på dette, alt efter barn og behov.

De "almindelige" pædagoger har nok at se til, da der er mange børn på BFO og de har ikke tiden til at gå "i dybden" og holde flere samtaler med forældrene samtidig med at de skal prøve forskellige løsninger af og se om det har den positive effekt det gerne skal have.

Hvis man vælger at nedlægge den faste pædagogiske leder ude i afdelingerne, og vælger at det er BFO leder der 9 timer om ugen skal fungere som pædagogisk leder, så forsvinder den synlige og ind imellem daglige/ugentlige kontakt man er nødt til at have som forældre, hvis man i en periode har behov. Det er ikke en kontakt man i sådanne tilfælde skal have til det daglige pædagogiske personale.

Endvidere mister personalet på BFO'en også den sparring med en leder i det daglige, som uden tvivl er en nødvendighed i forhold til samarbejdet med børnene.

En leder på stedet er også nødvendigt for at se muligheder/potentiale i sit personale for udvikling på nogle områder. Sørge for der bliver holdt den korrekte respekt/balance der er pædagoger og børn imellem.

Dette kan ikke opretholdes på det niveau det er i dag, med 9 timer ugentligt.

"Ballerup Kommune har en solid økonomi og borgere klarer sig bedre" står der i skrivelsen "Høring af budget 2018-2021"

Hvis man i Ballerup Kommune gerne vil fortsætte denne kurs, må vi tage udgangspunkt i, at der også tænkes på de mindste borgers fremtid.

Konsekvens af ovenstående besparelse med et færre antal pædagogtimer og ingen daglig leder på afdelingen er uden tvivl på bekostning af børns trivsel og de mange forskellige behov der er, og der vil blive 'tabt' flere børn som følge af besparelsen.

Denne besparelse vil give flere udgifter på et senere tidspunkt på et andet område i kommunen.

Investeringen i at have en pædagogisk leder på hver BFO afdeling er godt givet ud. Jo før de små borgere der har et særligt behov bliver hjulpet, jo billigere er det på længere sigt. Der er brug for en pædagogisk leder på de enkelte afdelinger.

Som det allerede står skrevet fra beslutningen i Juni 2016 er lederspændet på BFO området lavt!

Med venlig hilsen

Rasmus og Lotte

Høringssvar om budget 2018-21 vedr. nummer og indsats 1,5 Ejendomsdrift: Birkegården og 1,30: BFO

Som forældre til 2 børn på Hedegårdsskolen og BFO 'en indsender jeg hermed dette høringssvar

Jeg finder det stærkt bekymrende, at der er forslag om, at lukke/flytte BFO afdelingen Maglegården. Er der taget højde for, hvad det har af betydning for de børn som bruger Maglegården og hvilke konsekvenser det kan have?

Som forældre finder jeg det betryggende at der er et tilbud til børn som evt. ikke kan rumme 120 andre børn som der f.eks er tilknyttet BFO afdelingen Nordlys på Hedegårdsskolen, dertil er det så også min oplevelse at rammerne på Nordlys ikke kan rumme flere børn.

Børnene fra Maglegården vil blive tilbudt BFO på selve skolen, hvordan vil støjen fra BFO børnene påvirke de børn som endnu ikke har fri og som sidder i undervisning?? Vil de børn som stadig er i skole få et mindre område at færdes på og vil dette have en negativ konsekvens for læringsmiljøet? Hvilke betydning vil det have for børnene, at der ikke er et skift fra skole til fritidstilbud?

På Maglegården findes der også dyr, dyr som kan bruges som et pædagogisk redskab og som kan give børnene nogle gode/sunde værdier/egenskaber og som børnene fra Nordlys også har gavn af, når de i f.eks sommerferieperioden tager på besøg på Maglegården.

Ydermere finder jeg det meget kritisabelt, at forslaget er stillet uden af inddrage brugere, ledere eller bestyrelser, da de kan sidde med en viden som kunne være med til at opkvalificere forslaget.

I forhold til nummer og indats 1.30 BFO, har jeg svært ved at se, hvordan det kan fungere med en reducere i normeringen. Min oplevelse når jeg henter mine børn på BFO afd. Nordlys er, at personalet har travlt og at der ikke er for mange hænder.

Har økonomiudvalget regnet på, hvad det værdimæssigt har af betydning for børnene i kommunen, at der er færre pædagoger og hvilke betydning nednormeringen har både på kort og lang sigt?

Med venlig hilsen

Berit Nielsen (Mor til 2)



Til Centerchef for C-ØS
Jens Vedel Jørgensen

BALTORPSKOLEN

Platanvej 10
2750 Ballerup
Tlf. 4477 33 70
www.baltorpskolen.dk

Dato: 5. september 2017

Høringssvar vedrørende høring af budget 2018-2021

Baltorpskolens bestyrelse har behandlet høringsoplægget for budget 2018-2021 og har valgt at tage udgangspunkt i de konkrete forslag som vedrører skoleområdet, da skolebestyrelsen ikke kan forholde sig kvalificeret til områder det ikke er bekendt med.

Forud for de egentlige bemærkninger vil skolebestyrelsen gøre opmærksom på, at høringsmaterialet bør udsendes i god tid, så de lokale bestyrelser har mulighed for en mere grundig behandling af materialet. Dette ser skolebestyrelsen frem til vil ske for fremtiden.

Bemærkning vedr. idekatalogets pkt. 1.8 og 1.9

Skolebestyrelsen er enig i at der bør ses på ledelsesstrukturen på BFO'erne, herunder på ledelsesspændet. Skolebestyrelsen er imidlertid ikke enig i, at dette skal ske på den måde det foreslås i idekataloget pkt. 1.8.. Som det foreslås i pkt. 1.9 vil det skabe langt mere kvalitet i beslutningen, hvis skolerne inviteres ind i en dialog omkring ledelsesstrukturen på BFO'en, så det sikres at der fortsat er gode muligheder for at lede kommunernes BFO'er. Muligheder der blandt andet medtænker ledelsesspænd, de fysiske forhold og det faktum at ca. halvdelen af pædagogernes arbejdstid foregår i skoleledelsen.

Bemærkning vedr. idekatalogets pkt. 1.12-1.16

Skolebestyrelsen er indforstået med, at der løbende vil opstå mulighed for at omlægge arbejdsgange som i dag er manuelle til digitale. Skolebestyrelsen vil imidlertid påpege, at der altid bør afsættes midler til uddannelse af det personale som skal arbejde med den nye digitale løsning, samt at en besparelse ikke bør slå igennem før gevinsten er indtruffet.

Bemærkning vedr. idekatalogets pkt. 1.28

Det foreslås i idekatalogets pkt. 1.28, at der skal ske en permanent besparelse på folkeskoleområdet fællespuljer. Skolebestyrelsen mener, at denne tilgang til besparelser er bedre end en besparelse på skolernes eget budget, da det giver en bedre mulighed for at skolerne kan planlægge med en stabil drift. Skolebestyrelsen ser dog helst, at der ikke spares på skoleområdet, men at området tildeles flere ressourcer, så det sikres at alle børn og unge kommer igennem deres skoletid med et stort læringsudbytte og en høj trivsel.

Bemærkning vedr. idekatalogets pkt. 1.30

I sidste måned afsendte Skolebestyrelsen et høringssvar vedr. forslag om en ny ressourcefordelingsmodel for skolerne. Konsekvensen af den nye ressourcefordelingsmodel var at BFO'en på Baltorpskolen fik tilført flere ressourcer. Ressourcer som udligner den administrative særtildeling BFO'en tidligere har modtaget fordi BFO'en også henvender sig til kommunens børn fra taleklasserne. Nu lægges der så op til en generel besparelse på området, der betyder at den budgetudligning, som BFO'en stod til at modtage via den ændrede ressourcefordelingsmodel reduceres med ca. kr. 260.000,-. Sammen med forslaget om besparelse på ledelse af BFO'erne reduceres BFO'ens budget med ca. kr. 300.000,- .

Skolebestyrelsen forudser, at en budgetreduktion på ca. kr. 300.000,- vil få en direkte betydning for BFO'ens mulighed for at etablere rammer som medvirker til, at alle børn kan lykkes med at være en del af et fællesskab, jf. kommunens nye Børne- og Ungestrategi. Derfor fraråder skolebestyrelsen, at der sker en besparelse på ca. kr. 600,-/pr. barn, så det sikres at alle de børn der går på BFO'en har gode muligheder for at lære, udvikle sig og være i trivsel i fællesskab med andre.

På vegne af skolebestyrelsen

Dennis Nygaard Sørensen
Formand for skolebestyrelsen

Martin Gredal
Konstitueret distriktsskoleleder



Ballerup Lærereforening

Danmarks Lærereforening - kreds 21

Ballerup, den 8. september 2017

Ballerup Kommune

Att: Økonomiudvalget & Kommunalbestyrelsen

Hørings svar vedrørende 'Budget 2018-2021'

Tak for det tilsendte materiale, som vi har gennemlæst med interesse.

Vi noterer os med tilfredshed, at kommunen med budgetforslaget har finansieret AULA og den justerede ressourcetildelingsmodel.

Vores opmærksomhed retter sig naturligvis primært mod folkeskolen, men vi har også kommentarer til udvalgte forslag fra sparekataloget.

1) Udvalgte forslag fra sparekataloget

Ad. 1.28 'Folkeskolen': Selvom vi er fortalere for, at pengene kommer ud at arbejde på skolerne, ser vi gerne, at der fortsat findes midler i centeret, som kan sættes ind, når der opstår uforudsete hændelser i løbet af året. Vi antager, at forslaget begrænser centerets handlemuligheder, hvorfor vi umiddelbart er forbeholdne.

Ad. 1.30 'BFO': Det bekymrer os, at kommunen ser ud til så ensidigt at basere et spareforslag på benchmarking. Det er vores opfattelse, at det aldrig kan stå alene, da kommunerne typisk håndterer og konterer udgifter forskelligt. Vi vil derfor appellere til, at de relevante aktører involveres, før der træffes en beslutning.

Derudover er vi meget interesseret i at forstå, om "*en markant reduktion i udgiften pr. barn i BFO såfremt PIIS (Pædagoger Ind I Skolen) flyttes til skolerammen i forbindelse med en justering af ressourcetildelingsmodellerne for BFO og skoler*" betyder, at tilskuddet til de private- og frie skoler implicit stiger, idet koblingsprocenten efter vores oplysninger beregnes af den konto.

Ad. 1.34 'Folkebiblioteker': Det er vores opfattelse, at der - som en del af arbejdet med 'den åbne skole' - er opstået gode samarbejder mellem skolerne og folkebibliotekerne. Det vil ærgre os, hvis nærværende forslag bremser dette givende samarbejde.

2) Er der en læreruddannet til stede? - om at tale for døve øren

Sådan lød overskriften på en resolution, som vores generalforsamling vedtog den 17. marts i år. Og vi mangler fortsat svar på, om man kan "*drive et stadigt mere ambitiøst skolevæsen, når lærerne bliver færre og færre*"?

Overskriften er naturligvis provokatorisk, men bag den ligger en oprigtig bekymring for et skolevæsen, som er presset ud over det rimelige.

Vi har i perioden siden generalforsamlingen haft et par møder med administrationen, og i skrivende stund afventer vi fortsat en endelig tilbagemelding på den kommunale opgørelse over lærerstillingsudviklingen. Vi er muligvis ikke helt enige om alle tallene, men begge parter må finde, at der i dag går flere elever på en lærer end tidligere, og den såkaldte *lærer/elev-ratio* er steget betydeligt mere i Ballerup end i sammenlignelige kommuner. Det er en meget uheldig udvikling, som ikke matcher kommunens store ambitioner på skoleområdet. Og selvom den justerede ressourcetildeling er et godt skridt i den rigtige retning, er det slet ikke nok.

3) Justeret ressourcetildelingsmodel

Vi henviser til vores hørings svar fra den 21. august.

4) Budgetønsker til 'Budget 2018-2021'

Vi har to konkrete budgetønsker, som, vi håber, vil nyde politisk fremme i de kommende budgetår, da de efter vores opfattelse vil medføre et betragteligt bedre skolevæsen og fritidstilbud for en overskuelig merudgift.

1. Fordelingen mellem lærere og pædagoger i den understøttende undervisning

Intentionerne i folkeskolereformen har aldrig været, at pædagoger skulle stå alene i den understøttende undervisning, men det er desværre virkeligheden, når skolerne ikke har økonomi til at dække hele fladen med lærere. Ballerup Lærereforening har gentagne gange anmodet om, at lærere varetager al undervisning, og det vil vi gøre igen, fordi det vil give et markant kvalitetsløft. Det har vi allerede kunnet se på de skoler, hvor man - på trods af de konsekvenser, det har haft for andre områder - alligevel har prioriteret at bemane den understøttende undervisning med lærere. Tiden er inde til at tage skridtet fuldt ud.

2. Forkortelse af skoledagens længde

De stramme krav til skoledagens længde opleves af mange lærere som en hæmsko for at kunne levere en undervisning af høj kvalitet og for skolernes muligheder for at give eleverne en mere spændende og varieret skoledag. Det skyldes blandt andet, at ressourcerne er strakt til det yderste.

Et stigende antal kommuner har erfaret, at de ressourcer, som i dag er bundet til de lange skoledage og den understøttende undervisning, kunne gøre mere gavn, hvis de blev anvendt til at kvalificere den øvrige undervisning. Undervisningsministeren har fastslået, at kommunalbestyrelsen i princippet kan godkende, at næsten alle de ressourcer, der ellers ville gå til understøttende undervisning, flyttes over til undervisning i fagene. Det vil sige, at hvis der fx er fem timers understøttende undervisning om ugen på et klassetrin, kan de personaleressourcer, som man ville have brugt på fire timers understøttende undervisning, overføres til flere "lærere" i undervisningen i fagene, og skoledagen kan afkortes tilsvarende.

Lovgivningshjælmen findes, hvis man politisk er interesseret i at anvende ressourcerne anderledes. Det appellerer vi på det kraftigste til, at man er.

Med betænkelig budgethilsen

Ballerup Lærereforenings Styrelse

Jeanette Sjøberg & Morten Refskov

Til: [Ballerup Kommune - Økonomi og Styring \(økonomi\)](#)
Emne: Vedr forslag om lukning af bfo maglegården
Dato: 8. september 2017 16:16:01

Kære kommune ...

At et forslag som dette kommer på bordet skræmmer og i den grad også bekymre mig.

Som forældre kan jeg slet ikke forstå at man overvejer dette som en holdbar løsning . Måske på økonomien men hvis vi skal se om hvem det rammer og hvem der kommer til at føle konsekvensen - så skal vi rette fokus på områdets børn, både de nuværende bruger og kommende .. vi er i forvejen et hårdt ramt område med en masse forskellige udfordringer. Og en mulig lukning og sammenlægning af BFOer betyder alt samles 1 sted. Kæmpe børneflok. Hvis i tror at man levere sammen tryghed-omsorg - nærvær samt kunne rumme de udfordringer der nu er så har i tydeligvis ikke været nok i store inst.

Nægter at tro at dette vil giv vores børn bedre vilkår i hverdagen og en bedre trivsel i fremtiden .

Kan fortælle hvad dette vil ha af virkning for mit barn - som i forvejen kæmper med at skulle være i en klasse med max antal børn der må være ...(hvilket er helt til grin)

Hans trykke rammer bliver taget fra ham, han ville ikke kun fungere optimalt da han har brug for genkendelighed og plads til at være til. Hans verden ville blive for uoverskuelig ...Han ville miste nærværende og opmærksomme voksne omkring sig da de pludselig skal forholde sig til dobbel så mange børn .

Alt det arbejde der er lagt at splitte nogen børn der ik er gode for hinanden , at ha mindre faste rammer omkring sig, går fuldstændig i vasken .

maglegården giver mit barn de bedste vilkår for at udvikle sig- han bliver set og der er nærvær og plads til ham og andre.

Børn skal ses, være plads til, rummes , føle de hører til og der skal ku være mulighed for at ku arbejde med de udfordring der nu kan være .

At der er 2 bfo giver vores børn bedre vilkår , større trivsel, og løfter vores område i en positiv retning..

Det er vores børn der rammes - vores børn der endnu engang skal betale prisen .. og det er slet ik iorden ..

Maglegården giver så meget godt og det vil et tab at lukke den-for alle

Der er snart ik mere der kan spares væk her i området .. og det vil bestemt ik bidrage med noget godt hvis dette sker.

Børne venlig kommune ?? Det mærker man ikke længere og man ka jo så overveje om det så er i denne kommune man vil bo i hvis alt går op i penge - find besparelserne i områder der måske ikke er hårdt ramt i forvejen - det koster på længere sigt kommunen og samfundet langt mere hvis man ikke husker at ha fokus på børns basale behov og bakker dem op der dagligt står klar og støtter, guider vores børn med åbne Arme og overskud ...det skal bevares !!

Karina

Sendt fra min iPhone

Hørings svar til budget 2018 fra dagplejens forældre i forældrebestyrelsen.

Kære politikere i Ballerup kommune.

Vi skriver på vegne af forældrebestyrelsen for dagplejen i Ballerup kommune.

Vi er kede af at høre at legestuen i Birkegården står for skud endnu en gang.

Legestuen har været meget udsat og vi som forældre kan mærke på dagplejerne at det stresser dem at se at de muligvis skal flyttes igen. Når det stresser dagplejerne kan det mærkes på børnene. Det er vigtigt at dagplejemødre har ro i dagligdagen så de kan være der for vores børn. Det er vores klare ønske at lade dem blive hvor de er nu, dagplejemødre har lagt et stort arbejde og mange timer i at gøre det helt perfekt til vores børn. B.la. er der blevet oprettet en sovesal, og den står klar og da vi går vinterhalvåret i møde er det især vigtig at vores børn kan sove i trygge og rolige omgivelser. I forældrebestyrelsen har vi også bidraget til at gøre stedet optimalt for vores børn, vi har bidraget til at der er blevet opsat hegn på legepladsen så de helt små også kan være ude på legepladsen i sikre omgivelser.

Vi har valgt at vores børn skal gå i dagpleje for at det skulle være trygge omgivelser, velkendte steder at tilbringe hverdagen i. De skulle ikke være kastebolde mellem de steder I nu lige finder passende og under budget for dem i dette år. Det virker også som et urealistisk budget i forhold til hvad det ville koste at flytte og istandsætte for.

Vi er glade for at legestuen ligger så tæt på en anden institution, for børnene lærer jo også ved at se hvordan andre børn gør og det er der mulighed for der hvor de er nu i trygge omgivelser. Den mulighed vil forsvinde ved at flytte legestuen da den ligger isoleret.

Der er også en stor bekymring for os, at det nye sted ligger under en ungdomspension. Vi er bekymret for at der ikke vil være de samme rolige og trygge udearealer som vi har nu. Vi kan ikke være sikker på om der vil komme til at ligger alt muligt på legepladsen som ikke er sikkert med små børn. Samtidig er den legeplads ikke egnet til små børn, der skulle så også budgetteres med en ny og sikker legeplads og udeareal som er velegnet for små børn.

Vi håber inderligt at I vil tage vores opfostring og bekymringer til jer og lade legestuen være hvor de er nu, det vil give dagplejemødre den ro de fortjener. For vores børn skyld.

Venlig hilsen

Forældrene i Forældrebestyrelsen



Til center for Økonomi og Styring !

Vedrørende Høringssvar på Budgetforslag og Idékataloget 2018 fra Klubområdet afdeling / Klub Syd.

Vi er selvfølgelig klar over at der til tider skal spares for at kommunens kasse skal kunne løbe rundt både til dækning af de daglige udgifter men også skal kunne rumme uforudsete udgifter, men vi syntes at klubområdet efterhånden har stået for en hel del besparelser igennem de sidste 10 år, samtidig med at Klubområdet er blevet omstruktureret og har fået pålagt øgede krav og mål, samt mange nye opgaver. Her tænker vi selvfølgelig på inklusionsarbejdet og pædagogerne ind i skolen, og klub for alle.

Side 9 Besparelsesforslag omkring Ledelsesspænd på klubområdet:

Det er måske rigtigt at når man kan kigge på hvor mange medarbejdere en klubleder har under sig at det ikke virker voldsomt, men man skal huske at klubbernes arbejdsopgaver ikke kun er dem der er inde i klubberne, men også gælder de børn og unge som ikke går i skole, og de børn og unge som ikke er medlemmer af klubberne men som bor i nærmiljøet, og derved er indskrevet i klubbernes arbejdsopgaver.

Klubberne har mange samarbejdspartnere, og klublederen skal sørge for danne et godt makkerpar mellem selve klubben / personalet / nærmiljø og foreninger så der bliver dannet et positiv og konstruktiv opvækstmiljø for børn og unge.

Derfor mener vi at klubledelsen er hvor den skal være, for at kunne løse tidens problematikker.

Side 28 Ballerups Klubber er dyrere en landsgennemsnittet:

Det er nok rigtigt at vi har nogle lidt dyre klubber end nogle kommuner MEN, vi er som klubpædagoger og forældrebestyrelse stolte af at kunne sige, at Ballerup stadig har et Klubområde, men til gengæld vil vi også være så selvtilfredse og sige, at Ballerup kommune også kan være stolte af det arbejde der foregår i klubberne og på byggelegepladserne i Ballerup.

Når man snakker priser for klubområdet, skal man huske at tage hele regnestykket med i beregningen, og her tænker vi på hele den socialpræventive arbejdsopgave der bliver leveret, og de gode resultater vi oplever i Ballerup, resultater som gerne fremadrettet skal afspejle sig i manglende regninger for specialtilbud, og vigtigst flere hele børn / unge og familier.

Vi skal huske at det stadig er bedre og billigere at forebygge end at helbrede, og en enkelt ung der bliver rocker nemt kan koste det samme som hele klubområdet.

For os der repræsenterer Klub Syds MED udvalg og forældrebestyrelse, og som er bevidst om det liv der leves, og det sociøkonomiske indeks som nærmiljø indebærer, må vi sige at vi hverken syntes at klubberne skal blive dyrere eller forringes, da vi mener vi gør en stor og vigtig forskel for rigtig mange børn / unge og familier. **Alle børn og unge i Ballerup bør kunne sige Klub for alle.**

På vegne af Klub Syds personalestab / MEDudvalg og forældrebestyrelse

Bestyrelsesformand : Natascha Jensen

Klubleder: Finn Andersen

Fra:
Til: [Ballerup Kommune - Økonomi og Styring \(økonomi\)](#)
Cc:
Emne: Høringssvar fra klub Syd
Dato: 8. september 2017 23:01:15
Vedhæftede filer: [Klub syds organisationsdiagram 2017-18.docx](#)

Til Center for Økonomi og styring !

Denne mail og det vedhæftede diagram, hører til Klub Syds Høringsskrivelse omkring besparelserne i forhold til Idekataloget 2018.

Da Klub Syd måske er lidt anderledes skruet sammen end de andre klubber i Ballerup, og her tænker jer på at Klub Syd har nogle ekstra klubafdelinger, som er politisk vedtaget, at dette kan for Klub Syd have en betydning i forhold til sparepunktet omkring ledelsesspænd, og derfor ønsker jeg at tillægge vores organisationsdiagram til høringsskrivelsen.

- Klub Syd har 2 fysiske Ungdomsklubber
- Klub Syd har klubafdelingen Mødestedet som er en UK for sent udviklede unge mellem 14 og 20 år.
- Klub Syd har et klubtilbud som er fysisk beliggende på Rugvængets skoleafdeling
- Klub Syd har forpligtelse for at skabe et relevant klubtilbud for eleverne fra specialklasserne på Baltorpskolen.

Med venlig hilsen klub Syds Med-udvalg og Forældrebestyrelsen

Finn Andersen

Klubleder / Klub Syd
Platanbuen 12
2750 Ballerup

Mobil : 4477 3634

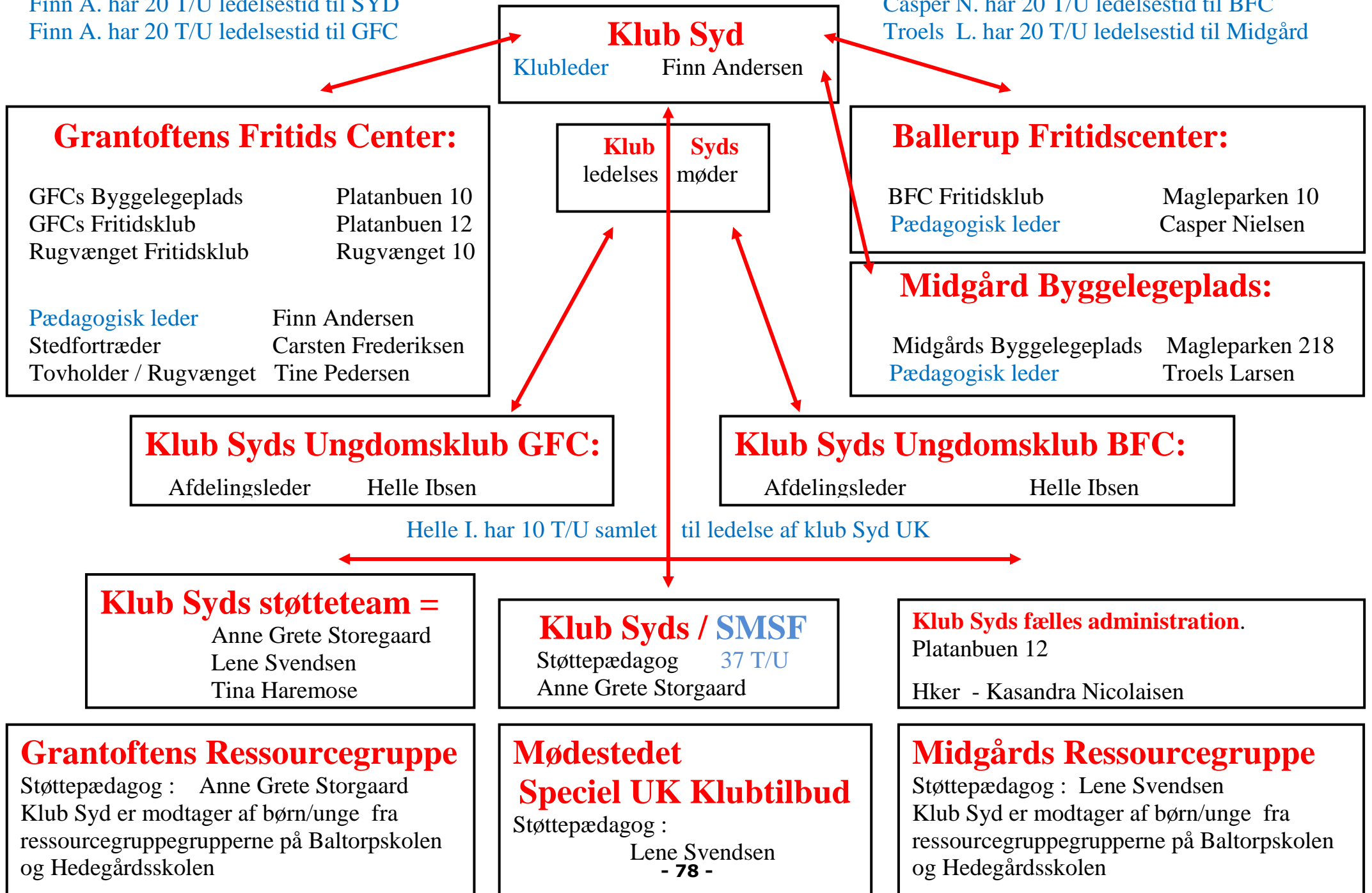
E-mail : fia@balk.dk

!

Klub syds organisationsdiagram 2017 :

Finn A. har 20 T/U ledelsestid til SYD
Finn A. har 20 T/U ledelsestid til GFC

Casper N. har 20 T/U ledelsestid til BFC
Troels L. har 20 T/U ledelsestid til Midgård



I nærværende skrivelse findes høringsvar for BFO'ens pædagogiske personale på skovvejens skole afd. Øst og Vest; således formuleres høringsvaret fra Fritter 2, Fritter 1, Agernhuset og Højager samlet.

Vi ønsker at bemærke, at opmærksomheder, bekymringer og kommentarer der findes i denne skrivelse er medbragt og behandlet i MED, hvorfor dette skal ansues som en yderligere skrivelse fra det pædagogiske personale og med dette kan betragtes som evt. bilag.

1.1 af Agernhuset

I forbindelse med forslaget kan der opstå bekymring om hvorvidt økonomien findes at være tilstrækkelig i praksis. Der opleves at mangle uddybning omkring forvaltningen af budgettet; dækker pengene f.eks. husleje af Agernhuset i opsigelsesperioden og reovering af Agernhuset? Vi oplever at økonomien i forslaget er for uigennemskueligt og konsekvenserne heraf bliver dermed usynlige. Dette ønskes formuleret tydeligere.

Det giver mening at flytte Agernhuset tættere på de øvrige institutioner, da normeringen opleves at være særlig skrøbelig ved f.eks. sygdom, kurser, møder mv. Dog forventes det at der prioriteres et særligt fokus på flytningen, da dette kan være en skrøbelig situation for både børn, forældre og personale. Det forventes fortsat at der sættes økonomiske ressourcer af til dette.

Ved gennemgang af de øvrige forslag kan der findes stor bekymring i forhold til de nødvendige ledelsesmæssige ressourcer som fremstilles som en mulig besparelse (jf. punkt 1.8 samt 1.9).

Processer som nævnte, kræver synlig og nærværende ledelse i dagligdagen for at bevare den nære kontakt til børn og forældre samt for at sikre kvalitet i dagtilbuddet. Samtidigt vil den forestående sammenlægning kræve ledelse til fastholdelse af den pædagogiske retning samt fælles mål.

1.30 BFO

I dette forslag, oplever vi at have særligt vanskeligt ved at gennemskue hvilken besparelse der reelt er tale om. Hvorvidt der er tale om besparelse på den daglige drift eller personaleressourcer er meget uigennemsigtigt, hvorfor vi i følgende har lavet bemærkninger og opmærksomheder på begge scenarier.

Besparelse på daglig drift

I foreslåede besparelse, vil dagtilbuddet finde det vanskeligt at bibeholde et attraktivt tilbud, da de økonomiske ressourcer danner rammen omkring aktiviteter, værksteder og ture på institutionen.

Således frygtes det, at forældrene vil melde deres børn ud af institutionen eller at børnene selv vil begynde at tage hjem efter skole uden at have tilknytning til institutionen. Børnenes muligheder for social kontakt vil med dette begrænse sig til hjemmet eller nabolærens offentlige pladser.

Vores tilbud er bla. en forebyggende faktor i forbindelse med kriminalitet og statistisk set ved vi, at de børn der går ud af BFO'en inden slutningen af 3. klasse ikke benytter sig af klubtilbuddet, hvorfor deres sociale omgang må være forventelig at opleve i nærområdet uden opsyn. Såfremt tilbuddet ikke kan holde en attraktiv standart, vil tilknytningen til børnene og deres familier svinde kraftigt.

Med besparelsen vil børnene opleve en forringelse af deres sociale rum, hvori de på nuværende har mulighed for at danne hensigtsmæssige relationer til børn på tværs af alder, køn og sociale lag.

De forældre der ikke kan finde andre muligheder/tilbud til deres børn, kan være tvunget til at vælge BFO, men altså ikke nødvendigvis som et ønsket tilvalg, som situationen er nu.

Det vurderes, at det bliver vanskeligt at bibeholde basisvarer som spil, maling, papir, tusser, perler, bolde mm. Endvidere vurderes det, at børnenes café ikke længere bliver mulig.

I organisationen har fokus i længere tid drejet sig om BAL og målene beskrevet i denne forbindelse. Aktiviteter og processer herunder, kan ikke antages at være gratis, hvorfor de planlagte mål også bliver vanskelige at nå i praksis med dette forslag.

I denne forbindelse ønsker vi også at gøre opmærksom på sommerferie, efterårsferie, vinterferie og lign. perioder som i forvejen er belastet økonomisk. I disse ferier kan børnene møde en mindre børnegruppe som på nuværende har mulighed for at tage en tur ud af de faste rammer fra tid til anden. Dette vil ikke være en mulighed med den foreslåede besparelse, hvorfor dele af den kulturelle opdragelse og dannelse gennem f.eks. forestillinger og muse'er alene vil hvile på forældrenes skuldre.

Dette vil antageligt lave en stor social difference kommunalt set. I vores område i Egebjerg, har de fleste familier råd til sådanne økonomiske prioriteringer, dog findes der ikke det samme socioøkonomiske overskud i andre dele af Ballerup. Med denne besparelse vil de sociale udfordringer i kommunens udsatte områder vise sig tydeligere.

Endeligt findes der stor tvivl om hvorvidt budgettet der i forslaget skal flyttes fra BFO til skole, fremadrettet vil blive prioriteret til pædagogiske ressourcer frem for flere lærer. Med dette synes det vanskeligt at anskue hvorledes et løfte om pædagogiske fuldtidsstillinger kan holdes. Således ses et behov for en konkret og formuleret sikring af PIIS-timerne og det pædagogiske personale i denne sammenhæng.

Besparelse på personaleressourcer

Med dette scenarie vil en personalegruppe, der i forvejen er sårbar, skulle løbe endnu hurtigere.

Ingen institution kommer uden om sygdom, møder, ferie og et begrænset timetal pr. medarbejder.

På en almindelig hverdag oplever afdelingerne at skulle løbe hurtigt og prioritere efter ressourcer frem for børnenes motivation og ønsker. Dette vil være endnu vanskeligere med færre pædagoger på stedet.

Med dette scenarie ønsker vi at påpege hvor stor en opgave der yderligere lægges på det resterende personale; en arbejdsplads med ukueligt overskud til børn og forældre og med et minimalt stress niveau er

ønsketænkning, men det må forventes at man kommunalt sigter herefter, hvorfor en besparelse på personale vil være et meget tydeligt og uheldigt signal om modsatte intentioner.

Yderligere vil vi gøre opmærksom på udregningerne i denne forbindelse.

Når sammenligninger med andre kommuner finder sted, må det forventes at der er taget højde for reelle beløb og difference i forældrebetalingerne. Dog er dette ikke tilfældet her, hvorfor besparelsen kun i et kommunalt økonomisk perspektiv kan udregnes som en tættere lighed med andre kommuner; på gulvet vil Ballerup kommune ende med at prioritere deres børn og unge lavere end sammenligningskommunerne, hvorfor man i sidste ende med dette forslag vil skabe et dårligere tilbud for familierne i kommunen.

Igen vil konsekvenserne heraf have et meget uheldigt udfald, som kommunen må gøre sig bevidst og stå på mål for når trivsel, sociale kompetencer og inklusion viser sig ikke at lykkes i Ballerup kommune.

Udfaldet af forslaget vil sende et tydeligt signal om hvor meget man på kommunalt plan vil være villig til at gå på kompromis med, trods advarsler fra fagprofessionelle aktører i kommunen.

1.8 BFO; Konvertering af ledelsestimer til pædagogtimer og 1.9 Ledelsesspænd - BFO

I udlagte forslag virker besparelsen banal i et kommunalt økonomisk perspektiv.

Dog vil gennemførelsen af forslaget have store konsekvenser af den kvalitet der tilbydes på BFO'en; både for børn og forældre, men også for personalets arbejdsmiljø og fælles faglighed og i sidste ende den leverede service til borgerne.

Såfremt besparelsen gennemføres, vil personalet opleve et øget arbejdspress og et forringet arbejdsmiljø, da den daglige leder varetager opgaver der ikke på hensigtsmæssig vis kan undværes i dagligdagen.

At have en pædagogisk leder på sin afdeling betyder, at mange administrative opgaver bliver håndteret af en leder der til dagligt ser og begår sig i sammenhængen, hvorfor sparring, skemaer, pædagogiske overvejelser og projekter, møder, kurser, faglige løft, moral og etik, timetal og fordeling heraf giver et stærkt og gennemtænkt dagligt team af kompetente pædagoger der er klar til at løfte en i forvejen tung opgave.

Der findes et stort behov for daglig og nærværende ledelse - særligt i den kommende tid grundet planer om sammenlægninger. Også i sådanne situationer er det utopi at forvente, at et pædagogisk personale ikke har behov for ledelse på gulvet til at fastholde pædagogiske retninger og mål på stedet.

Yderligere findes der, for både forældre og personale en stor trykthed i, at finde en leder der er kendt med både børn, familier og personale, særligt ved følsomme emner som sygesamtaler, forældre og bekymringssamtaler, daglig dialog og sparring ved f.eks. vold og trusler, opsamling på vanskeligt samarbejde og meget mere.

Disse opgaver vil, med denne løsning, falde på pædagogerne selv, da de 9 tildelte ledelsestimer vil blive administreret af en leder der primært vil være tvunget til at prioritere kontorarbejde, skemalægning og møder og altså ikke har mulighed for at findes på gulvet.

Med dette sikre denne model et dårligere arbejdsmiljø for pædagogerne samt en umulig opgaveløsning hvilket i sidste ende vil ramme børnene.

I de enkelte afdelinger vil der opleves en stor forskel da den ene afdeling vil beholde deres rimelige forhold med daglig leder, mens afdelinger der skal vinke farvel til daglig ledelse, vil skulle nøjes med det urimelige pres der bliver konsekvensen af dette forslag. BFO lederens 9 timer til ledelse af én afdeling er udelukkende administrativ ledelsestid og medfører den serviceforringelse at leder aldrig vil møde børn, forældre eller sit personale i kerneopgaven hvorfor ledelse vil forblive på et teoretisk plan frem for at give mening i praksis.

Med forslaget vil der komme mærkbare negative følger for børnene og deres familier, da pædagogerne ikke har tiden, ressourcerne og uddannelsen til at varetage opgaver som daglige pædagogiske leder varetager.

Hørings svar til budgetkatalog 2018

Ballerup Kommune

På vegne af FOA- Tillidsrepræsentanterne på social- og sundhedsområdet

Medarbejdersiden på social- og sundhedsområdet ønsker hermed at afgive høringssvar på budgetkataloget for budget 2018.

Robotstøvsugere

Ang. Spareforslag 1.17 om færre visitationer til støvsugning. Medarbejderne opfatter forslaget som en klar serviceforringelse. Når kommunen samtidig ikke betaler for de nye robotstøvsugere, men borgerne selv skal købe dem, får serviceforringelsen en klar social slagside. Vi stiller spørgsmålet, hvad med de ældre, der ikke har råd til en robotstøvsuger? Får de så bare slet ikke støvsuget? Forslaget kan betyde, at en gruppe af kommunens ældre ikke længere har de samme muligheder for rengøring som hidtil. Derudover vil en udskiftning af personer med en robot betyde, at disse ældre i mindre grad kommer jævnlige i kontakt med kommunens personale. Dermed risikerer man først alt for sent at opdage deres behov for pleje – måske så sent, at rehabilitering ikke er muligt – hvilket i sidste ende vil komme til at koste kommunen flere penge.

Erfaringer fra Frederiksberg Kommune viser også, at det overhovedet ikke fungerede at udrulle til alle borgere. De endte med at måtte trække de fleste støvsugere tilbage, fordi det ikke gik for de ældre. Hvis kommunen vil lave nye tiltag, foreslår vi, at man inddrager erfaringer fra andre kommuner, så ændringen bliver så optimal som muligt. En læring fra Frederiksberg er fx, at robotstøvsugere som udgangspunkt bør være en frivillig løsning – eller styres og serviceres af plejepersonalet, der så kan bruge tiden på omsorg til borgerne.

Hvis kommunen holder fast i besparelsen, bør man som det mindste ikke budgettere med den de første år. Man må i stedet evaluere et halvt år efter, det er udrullet og vurdere, om man faktisk kan spare penge. De penge kan man så finde på næste års budget – eller bruge på at frigive tid til større omsorg for borgerne.

Rammebesparelse på tilbud til ældre

Ang. Spareforslag 1.23 om en besparelse på tilbud til ældre på 2 mio. kr., på baggrund af benchmark analyse fra KL. Medarbejdersiden stiller sig kritisk overfor at der skæres på sundheds- og omsorgsområdet på denne måde. Der er en klar oplevelse af, at man i forvejen er pressede på flere fronter. En uspecificeret rammebesparelse som denne fører uvægerligt til, at medarbejderne blot skal løbe endnu hurtigere, end de allerede gør i dag. Hvis politikerne vurderer, at man er nødt til at skære på udgifterne, er ledelsen og politikerne som minimum nødt til at pege på, præcis hvilke opgaver medarbejderne ikke længere skal

udføre. Færre medarbejdere kán ikke udføre de samme opgaver, og det skal ikke være op til den enkelte medarbejder at vurdere, hvad man ikke kan nå.

Derfor udbeder medarbejdersiden sig hermed en redegørelse for sammenhængen mellem ressourcer og arbejdsmængde, jf. § 5 i 'Aftale om trivsel og sundhed på arbejdspladserne'.

I forslaget er også indeholdt, at man vil lave en analyse af service- og udgiftsniveauet i Ballerup Kommune set i forhold til andre kommuner, for at nedjustere de gældende kvalitetsstandarder, og derved spare 3 millioner kr. i 2019 og 4 millioner kr. fra og med 2020. Til denne sammenligningsanalyse ønsker medarbejdersiden at påpege, at Ballerup har oplevet en stor stigning i antallet af ældre over 85 år, nærmere bestemt en stigning på 25 % fra 2013 til 2017. Den gennemsnitlige udvikling for alle Region Hovedstadens kommuner er 0 %. Når Ballerup ligger på et højere benchmarkniveau kan det derfor have sin berettigelse. Hvad der er endnu vigtigere i en fremtidig analyse er, at antallet af ældre over 85 fortsætter med at stige, og det også mere end i andre kommuner. Befolkningsprognosen siger, at der i 2030 er 118 % flere ældre over 85 år i Ballerup, hvor gennemsnittet for alle Region Hovedstadens kommuner er 69 %. Hvis man vil skære i budgettet til ældre, appellerer medarbejderne derfor til, at man husker at kigge på andet end blot pengene, og at man indtænker det meget øgede behov for pleje og boliger, som uundgåeligt vil komme fremover.

Hvis man planlægger at lave analysen af udgiftsniveauet i 2018 og holder fast i en nedjustering af kvalitetsstandarderne i 2019, bør man som det mindste ikke budgettere med en besparelse de første år. Man må i stedet evaluere et halvt år efter, at de nye standarder er implementeret og vurdere, om man faktisk kan spare penge. De penge kan man så finde på næste års budget – eller bruge på at frigive tid til større omsorg for borgerne.

Nedlæggelse af ældretandplejen

Ang. Spareforslag 1.25 om nedlæggelse af tilskud til ældres tandlægeregning. Ligesom med forslaget om robotstøvsuger vil medarbejdersiden gøre opmærksom på, at det her forslag har en potentiel slagside. Forslaget kan betyde, at en gruppe af kommunens ældre ikke længere har de samme muligheder som hidtil. Har man undersøgt, hvor mange ældre der ikke længere kommer til at have råd til at gå til tandlæge, hvis de ikke får det her tilskud?

Desuden viser mange undersøgelser, at dårligere tandpleje hos de ældre, fører til mange andre helbredsproblemer. Her kan blandt andet nævnes, at de ældre spiser mindre, og derfor risikerer at blive undervægtige. Det kan senere føre til problemer med at komme sig over selv mindre alvorlige sygdomme, ligesom det kan give mindre energi og mindre mulighed for at holde sig i gang ifm. fx rehabilitering. Besparelsen kan altså føre til, at kommunen får en større udgift på andre helbreds faktorer, og dermed reelt ikke kommer til at spare penge samlet set.

Med venlig hilsen

FTR Yvonne Graack-Pedersen og FTR-supp. Marianne Petersen



Økonomi og Styring

Rådhuset
Hold-an Vej 7
2750 Ballerup
Tlf: 4477 2000
www.ballerup.dk

Dato: 7. september 2017

Tlf. dir.: 2913 7735
E-mail: kultur@balk.dk
Kontakt: Gry Andersen

Høring af budget 2018-2021

Folkeoplysningsudvalget har på deres møde den 4. september 2017 behandlet høringsmaterialet udsendt den 23. august 2017.

Udvalget er meget glade for, at det folkeoplysende område ej heller i 2018 berøres af besparelser, og tolker dette som en fortsat anerkendelse af vigtigheden af et godt og varieret fritidstilbud til kommunens borgere, og af de frivillige kræfter, der er med til at levere dette tilbud.

I forlængelse af udvalgets høringssvar fra den 8. september 2016 henstilles det til, at der kigges velvilligt på fortsat renovering og udbygning af kommunens faciliteter for foreningslivet, såfremt der findes råderum på anlægsbudgettet. Der er fortsat brug for fokus på den løbende vedligeholdelse af særligt idrætsfaciliteter, der for en stor dels vedkommende er nedslidte.

Skulle det efter sidste og endelige behandling af budget den 9. oktober vise sig, at der på det folkeoplysende område alligevel skal findes visse besparelser, henviser udvalget til tidligere fremsendte forslag – se vedhæftede bilag.

Venlig hilsen

Folkeoplysningsudvalget



Du kan også indsende dit forslag via ballerup.dk på dette link <https://ballerup.dk/om-kommunen/okonomi-budgetter/budgetter/budget-2018>

Forslag om besparelse til budget 2018

Der udfyldes et dokument for hvert spareforslag

Indsendt af

Kontaktperson (navn)

E-mail

Dit/jeres forslag

Uddybende beskrivelse af forslaget

Økonomi

Dit/jeres forslag offentliggøres på Ballerup Kommunes hjemmeside (dog ikke kontaktperson og e-mail).

Alle forslag udsendes til Kommunalbestyrelsens medlemmer.

Høringssvar budget 2018-2021

Vores høringssvar vedrører forslagene 1.12 – 1.16, administrative effektiviseringer via digitalisering og robotisering, som er beskrevet i det fremsendte dokument "Business cases – Idékatalog 2018".

I forslagene er der medregnet besparelser allerede fra 2018. Som det fremgår af forslagene beror de forventede besparelser på tre forhold:

- At der bevilges økonomi til investeringer
- Udvikling af nye digitale løsninger
- Skøn og estimater

På mødet mellem Økonomiudvalget og Hoved-MED den 22. august 2017 var et af temaerne digitalisering. Her var der enighed om, at besparelser først kan og bør realiseres, når digitalisering, automatisering og robotisering er udviklet og implementeret, og ikke før eller imens man har gang i den teknologiske udvikling.

Derfor foreslår vi, at udmøntningen af besparelserne udskydes til løsningerne reelt er udviklet, og effektiviseringerne er klar til gennemførelse.

Den teoretiske beregning bag besparelserne er svær at omsætte til virkelighed. Det beskrives, hvordan der kan spares 12 minutter her og 3 minutter der. Vi konstaterer, at der ikke anvendes en tilsvarende metode, når der løbende tilføres nye opgaver til administrationen i centre og sekretariater.

Endelig minder vi om, at det administrative område er blevet besparet med millionbeløb i flere omgange over de seneste år. Det kan mærkes, og lønsummerne er spændt hårdt for. Vi henstiller derfor til, at yderligere besparelser skal være realiserbare, og at gevinsterne ikke høstes, før de reelt er fundet.

Med håbet om, at vores overvejelser vil indgå i jeres drøftelser.

Med venlig hilsen

HK
v. fællestillidsrepræsentant
Helle Hansen

AC
v. fællestillidsrepræsentant
Jakob Timmermann