



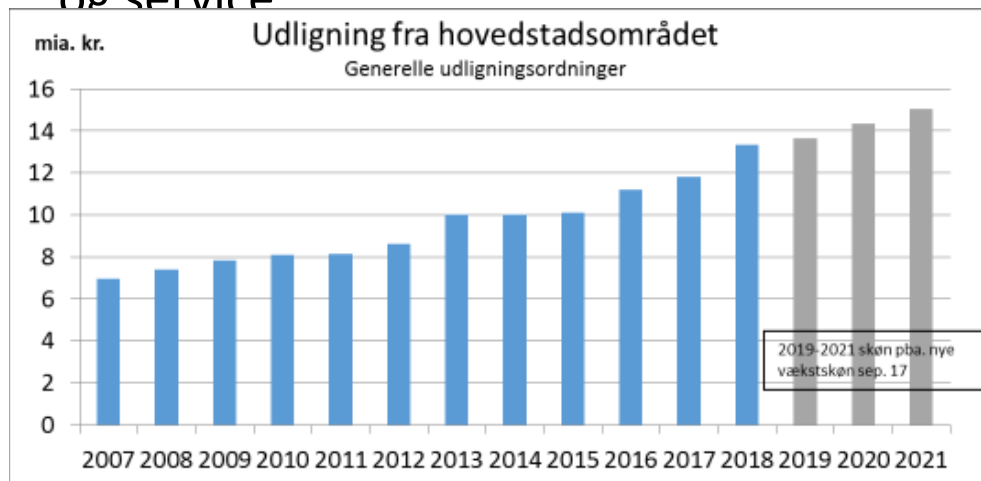
| STOP FORSKELS-
BEHANDLINGEN.NU

Derfor er der ikke behov for mere udligning

1. Udligningen er i forvejen alt for høj og tilmed stigende
2. Familien i hovedstadsområdet har færre penge til rådighed
3. Hele Danmark er i fremgang – ikke kun hovedstadsområdet
4. Befolkningsfremgang i større byområder og de største byer i hele landet – det er ikke et spørgsmål om landsudligning
5. Borgere og virksomheder i hovedstadsområdet betaler 28 mia. kr. til resten af landet – udover udligningen på 13,3 mia.
6. Der er ens skattebetaling til kommunen i hovedstadsområdet og øvrige land
7. Hovedstadsområdet har lavere serviceniveau og større sociale udfordringer
8. Refusionsreformen giver ikke grund til øget udligning
9. Et moderne udligningssystem skal tilgodese udfordringer i byområder
10. Der er stadig behov for hovedstadsudligningen

Udligningen er i forvejen alt for høj og tilmed stigende

- Den generelle udligning fra hovedstadsområdet stiger med 1,5 mia. kr. fra 2017 til 2018 til 13,3 mia. kr.
- Den stiger yderligere frem mod 2021 med 1,7 mia. kr. uden yderligere politiske beslutninger.
- Det nuværende udligningssystem medfører allerede i dag omtrent ens skat og service



- Og derudover kommer også:
 - Udligning af selskabsskatter på 600 mio. kr. om året
 - Men omvendt fordel af udlændingeudligning på 600 mio. kr. om året
 - Øvrige tilskud, herunder Finansieringstilskuddet og ø-tilskuddet har skævdelt over 3,0 mia. kr. siden 2015
 - Konsekvensen af nye ejendomsvurderinger, som i udgangspunktet er på 1,3 mia. kr. om året gældende fra 2021

Familien i hovedstadsområdet har færre penge til rådighed

En familie i hovedstadsområdet, som bor i hus med to børn, og hvor far er håndværker, og mor er sygeplejerske, har

96.000 KR

mindre til rådighed om året end en tilsvarende familie i Nordjylland.



Det svarer til
8.000 KR/MDR



Alligevel sender hovedstadsområdet i 2018

13,3 MIA. KR
til resten af landet



UNFAIR UDLIGNING

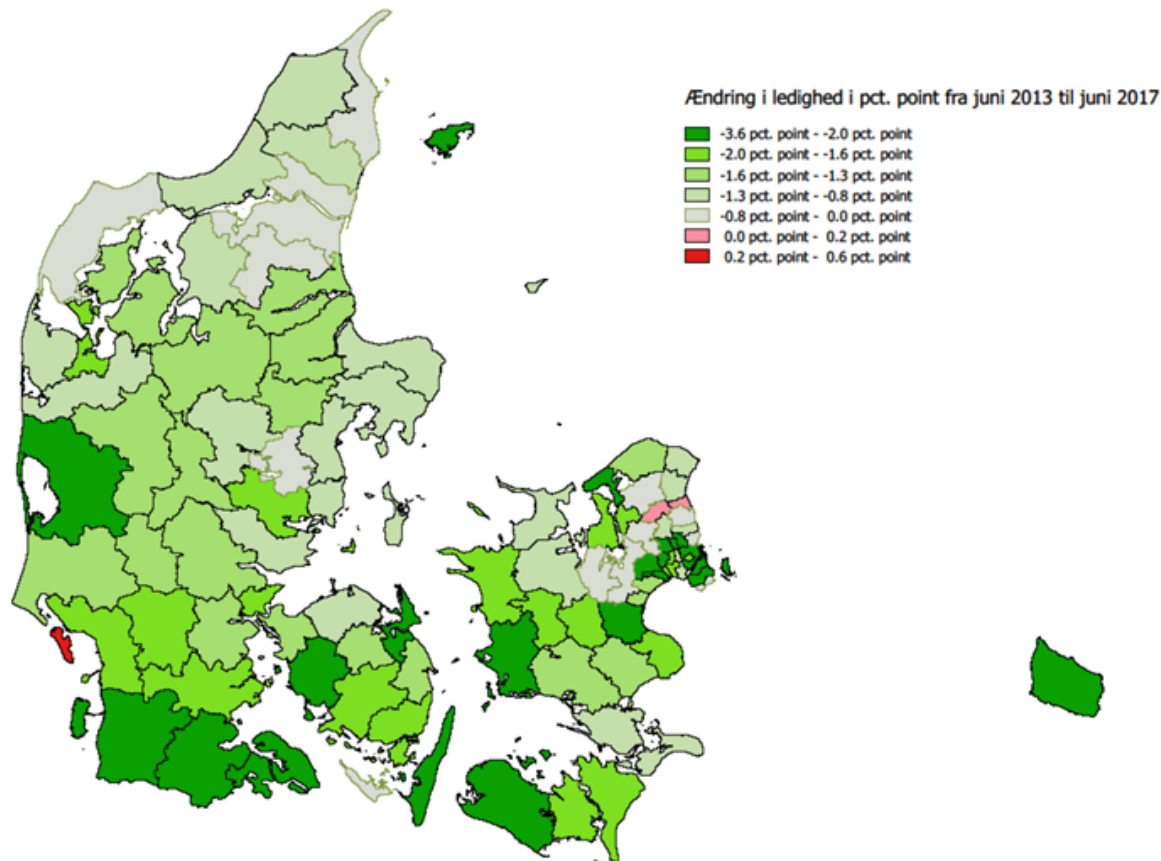
Hovedstadsområdet sender hvert år, hvad der svarer til 16.000 kr. for hver familie, til resten af landet som følge af landsudligningen.

Hele Danmark er i fremgang – ikke kun hovedstadsområdet

Ledigheden

Ledigheden er faldet i hele landet på nær enkelte kommuner

Ændring i ledigheden fra juni 2013 til juni 2017.



Kilde: AUF02 og AUP02

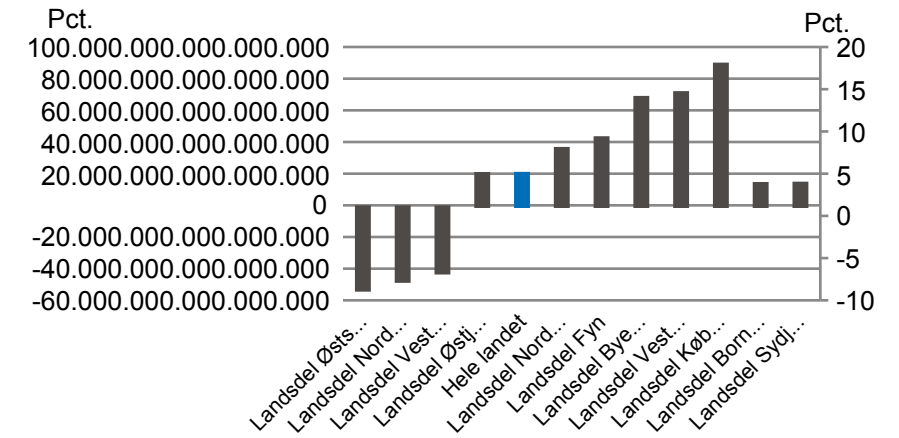
Vækst

Væksten er spredt ud i hele Danmark

Nordsjælland og Region Sjælland har oplevet en negativ vækst i BNP per indbygger de seneste 10 år.

Sydjylland og Bornholm har i samme periode haft en vækst på næsten 15 pct.

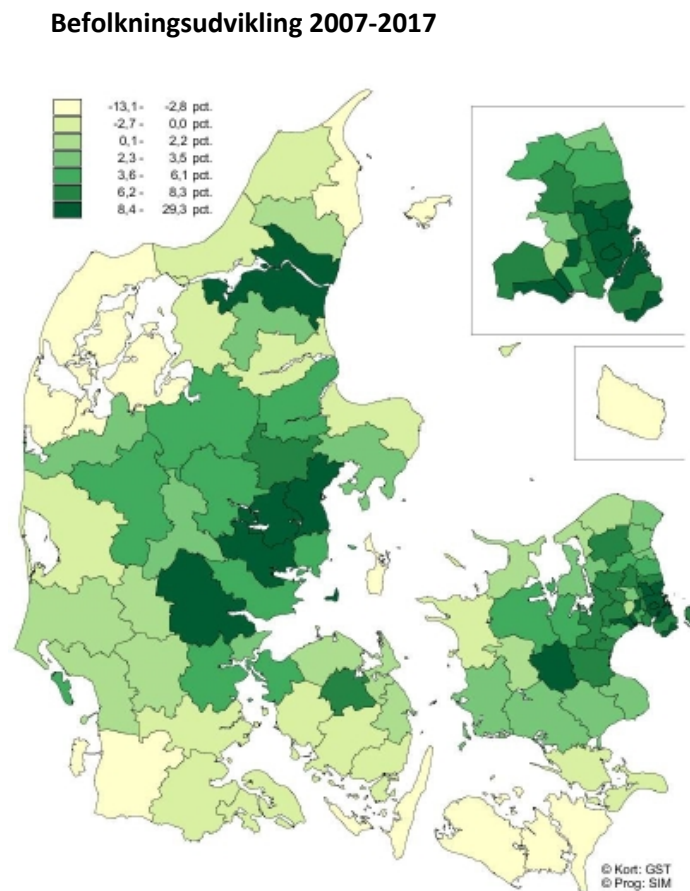
Vækst i BNP pr. indbygger 2005-2015, faste priser (pct.)



Befolkningsfremgang i større byområder og de største byer i hele landet – det er ikke et spørgsmål om landsudligning

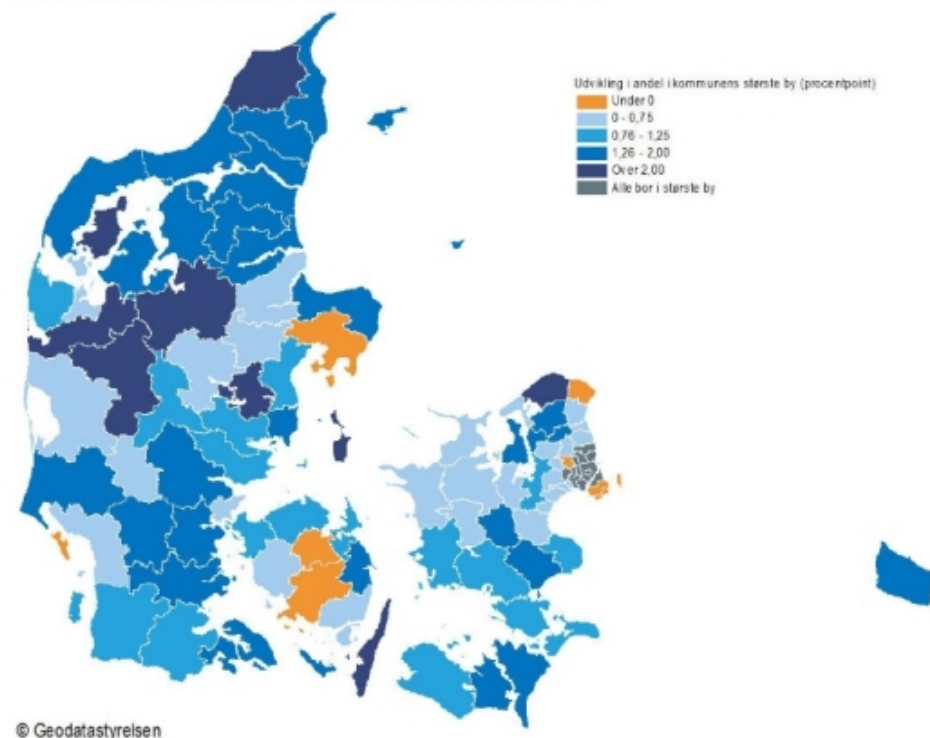
- Centralisering og urbanisering foregår i hele landet og ikke kun i hovedstadsområdet.
- Urbaniseringen er både befolkningsvækst i de mere tætbefolkede områder og befolkningsvækst i de største byer i hele landet.
- Centraliseringen og urbaniseringen skyldes bl.a. statens reformer og er en global tendens.

- **Regionalt** oplever nogle yderkommuner et fald i befolkning.
- Men næsten lige stor befolkningsvækst i hovedstadsområdet og de 29 største provinsbyer



- **Lokalt** vokser de største byer i næsten alle kommuner
- En evt. affolkning af mindre bysamfund og landsbysamfund skal løses lokalt

Udvikling i andel af indbyggere i kommunens største by, 2010-2017



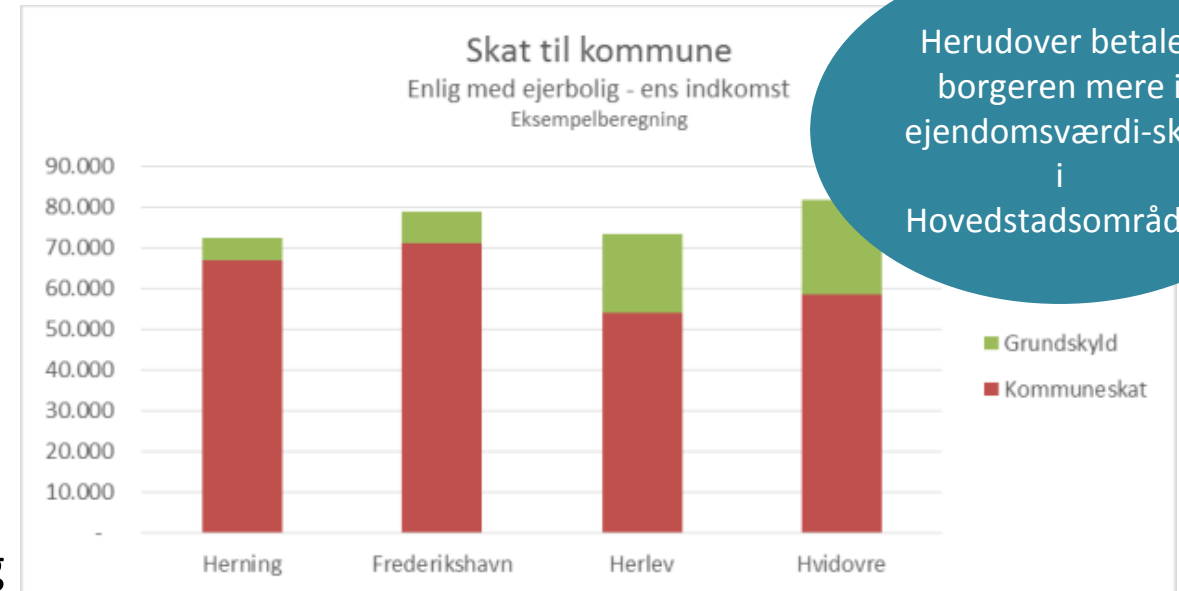
Borgere og virksomheder i hovedstadsområdet betaler 28 mia. kr. til resten af landet – udover udligning

- Borgere i hovedstadsområdet betaler ikke kun 13,3 mia. kr. i udligning til resten af landet, men betaler derudover også til det øvrige land gennem statsskatterne :
 - Betaling af personskatter til staten omfordeler 15 mia. kr. i 2015
 - Betaling af arbejdsmarkedsbidrag til staten omfordeler herudover 4,8 mia. kr. i 2015
- Betalingerne af moms og vareskatter fra borgere og virksomheder i de enkelte kommuner omfordeler yderligere 8 mia. kr. i 2016
- Samlet bidrager borgere og virksomheder i Hovedstadsområdet med 28 mia. kr. mere til fællesskabet udover udligningen

(tallene opgjort i forhold til befolkningsandel)

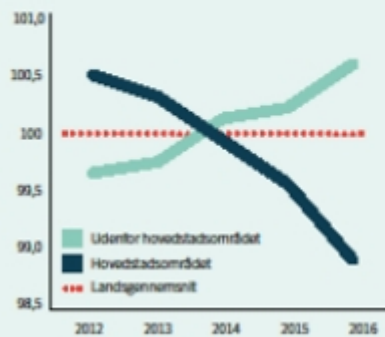
Der er ens skattebetaling til kommunen i hovedstadsområdet og øvrige land

- To sammenlignelige borgere fra hovedstadsområdet og det øvrige land med samme indkomst og ejerbolig betaler nogenlunde det samme i skat til kommunen
- En lavere skatteprocent i hovedstadsområdet – til gengæld betaler borgerne i hovedstadsområdet mere i grundskyld til kommunen
- Samlet betaler borgere i hovedstadsområdet og i det øvrige land stort set det samme i skat til kommunen ud af den løbende indkomst.
- Hertil kommer, at virksomheder i hovedstadsområdet betaler mere i dækningsafgift
- Endnu mere udligning fra hovedstadsområdet vil betyde endnu højere skat i hovedstadsområdet eller lavere service



Hovedstadsområdet har lavere serviceniveau og større sociale udfordringer

SERVICENIVEAUET I HOVEDSTADSOMRÅDET LIGGER I DAG UNDER LANDSGENNEMSNITTET



VARME HÆNDER

I 2015 var der i hovedstadsområdet 71 kommunalt ansatte pr. 1000 borgere, mens tallet for resten af landet var 73.



UDGIFTER TIL SERVICE

Indenrigsministeriet beregner hvert år kommunernes serviceniveau. Et tal på 100 er udtryk for et landsgennemsnit. Kommunerne i hovedstadsområdet har i 2016 et serviceniveau på 98,8. Tallet for resten af landet viser et serviceniveau over landsgennemsnittet på 100,6. Kommunerne i hovedstadsområdet har således et lavere serviceniveau end i resten af landet.

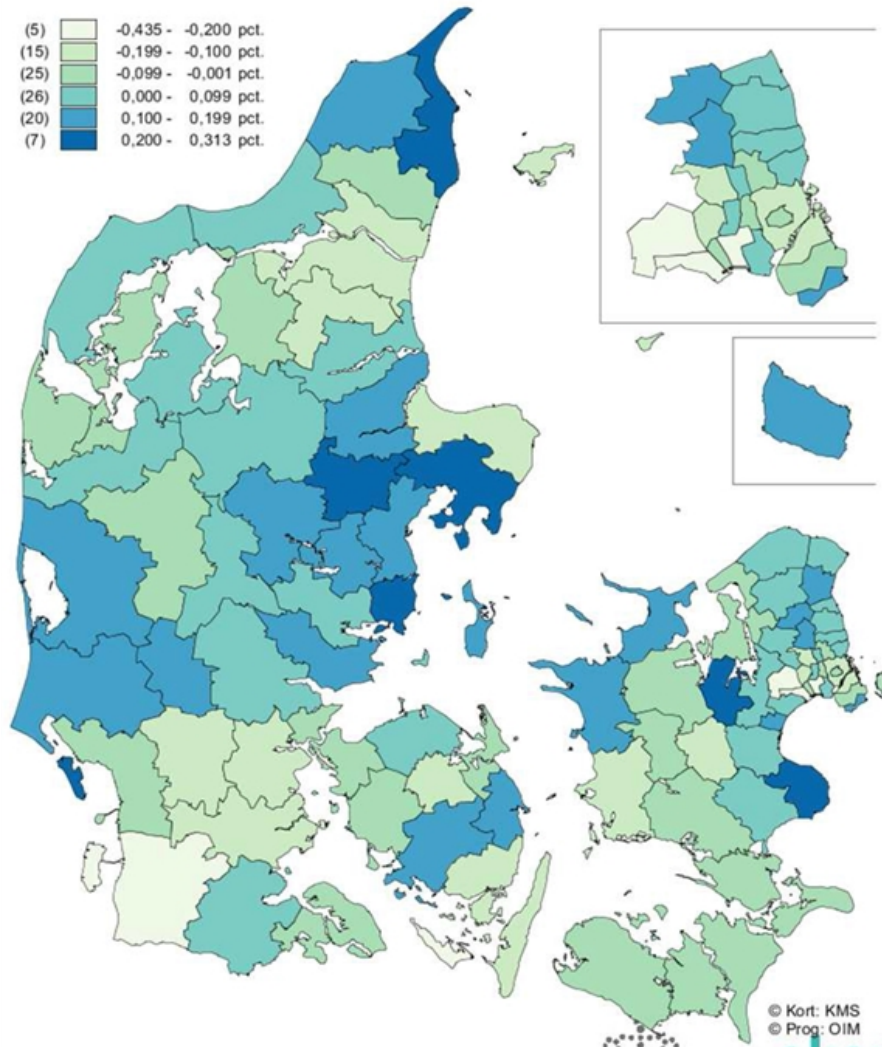


Hovedstadsområdet har nogen af de mest socialt belastede kommuner i landet. Det betyder, at kommunerne i hovedstadsområdet løfter deres andel af de sociale udfordringer og mere til.

Socioøkonomiske belastning i hovedstadsområdet og øvrige kommuner Hele landet lig 100



Refusionsreformen giver ikke grund til øget udligning



”Blå”=tab

Kilde: Finansieringsudvalget september 2017

- Finansieringsudvalget mener, at refusionsomlægningen med lavere refusionsprocenter er en mindre udfordring end de først havde forventet.
- Den oprindelig grund til at kigge på udligningen er derfor faldet bort
- Ingen enkeltkommuner får store tab eller store gevinster
- Der er heller ikke noget udtalt regionalt mønster i hvem, der vinder eller hvem der taber.
- Det er bl.a. en række yderkommuner, der vinder en smule ved refusionsomlægningen

Et moderne udligningssystem skal tilgodese udfordringer i byområder

Et moderne byliv giver borgeren og kommunerne en række udfordringer, som et moderne udligningssystem skal tage hensyn hertil

- Trængsel og køtid
 - Der kører mange flere cyklister over Dronning Louises Bro i døgnet (40.900 cyklister) end biler på den nyåbnet Silkeborgmotorvej (24.800 biler)
- Luftforurening og støjforurening nedsætter livskvaliteten og levetiden
 - Øgede kommunale sundheds- og plejeudgifter
- Kommunernes driftsomkostninger er højere
 - Bygeomkostninger, herunder fra forurening
 - Lønomkostninger
- Kriminalitet
- Statslige arbejdspladser
 - Hovedstadsområdet har samlet set flere statsansatte, da centraladministrationen ligger i København.
 - De øvrige kommuner i hovedstadsområdet har imidlertid *færre* statsansatte i gennemsnit end provinsen.
 - 25 ud af 34 kommuner i hovedstadsområdet har færre statsansatte end gennemsnittet for kommunerne i provinsen

Der er stadig behov for hovedstadsudligningen

- **Dobbelt så stor pendling i hovedstadsområdet**
 - Vi arbejder et andet sted end der hvor vi bor.
 - Ifølge Danmarks statistik er andelen, der pendler ud af kommunen for at komme på arbejde, dobbelt så stor i hovedstadsområdet ift. de øvrige kommuner. Det samme billede ses ift. andel jobs, der er besat af ind-pendlere.
 - Pendling mindsker hovedstadskommunernes gevinst ved etablering af nye virksomheder, da gevinsterne gennem øget indkomstbeskatning i høj grad tilfalder nabokommunerne. Hovedstadsudligningen sikrer, at en del af den 'eksporterede' gevinst ruller tilbage til den pågældende kommune. Hvis hovedstadsudligningen afskaffes til fordel for en øget landsudligning, vil kommunernes incitament til at fremme væksten yderligere forringes.
- **Afskaffning vil splitte sammenhængende byområder**
 - Hvis hovedstadsudligningen afskaffes og erstattes af øget landsudligning, vil det betyde en betydelig social opsplitning i et ellers sammenhængende byområde
 - Det vil også reducere hovedstadsområdets kommuners incitament til at fremme erhverv og vækst.
- **Kommunerne i hovedstadsområdet har meget forskellige grundvilkår.**
 - I Hovedstadsområdet har mere end 80 pct. af kommunerne et socioøkonomisk indeks, som er mere end 10 pct. større eller mindre end gennemsnittet i hovedstadsområdet.
 - Blandt de øvrige kommuner er det kun lidt over halvdelen af kommunerne, der ligger mere end 10 pct. fra gennemsnittet af de kommuner. De socioøkonomiske forskelle er således væsentlig større inden for hovedstadsområdet end inden for landets øvrige kommuner.
- **Det faktum, at vi arbejder et andet sted end vi bor, har skabt behovet for hovedstadsudligningen**
 - Statens overordnede plankrav til hovedstadsregionen stiller krav til by- og erhvervsudviklingen.
 - Det indebar, at en væsentlig del af boligudbygningen i 1960'erne og 1970'erne blev koncentreret i kommunerne vest og syd for København.
 - En af forudsætningerne for denne koncentration af boligbygningen i bestemte områder har være den store mobilitet i området, således at bolig og arbejdsplads ikke nødvendigvis skulle ligge i samme område eller kommune.

Fem argumenter for at stigningen i udligningen fra Hovedstadsområdet til resten af landet bør reduceres

1. Udligningen overopfylder allerede i dag grundlæggende sit formål og overfører hvert år stadig flere midler fra Hovedstadsområdet til resten af landet
2. De nye grundvurderinger og reformen af ejendomsskatterne vil føre til yderligere omfordeling fra Hovedstadsområdet til resten af landet.
3. Der er kun behov for mindre justeringer i udligningen som følge af refusionsreformen – jf. Finansieringsudvalgets arbejde
4. Borgerne i Hovedstaden betaler samlet set allerede i dag langt mere i indkomstskat, ejendomsskat, moms og afgifter end i det øvrige Danmark
5. Borgerne i Hovedstadsområdet har derfor i dag et markant lavere rådighedsbeløb, der vil blive yderligere forringet ved stigende udligning og deraf følgende skattestigninger

Fire nødvendige elementer i en bedre udligningsmodel, der hjælper de mest udsatte kommuner

1. De senere års stigninger i udligningsniveauet bør reduceres

2. Udligningssystemet bør indrettes, så kommunerne får flere incitamenters til at klare sig selv og færre incitamenters til at være afhængig af støtte

- Det skal, som kommune, kunne betale sig at satse på at øge sine indtægter i form af vækst og beskæftigelse i den private sektor
- Det skal også, som kommune, kunne betale sig at være omkostningsbevidst

3. Udligningssystemet er et alt for upræcist instrument til at løse de reelt udsatte 5-10 kommuners problemer. Det kan langt bedre imødekommes ved at:

- Midlerne i ordningen for store strukturelle underskud koncentrerer om de mest udsatte i stedet for som i dag at smøre det bredt ud over flertallet af kommuner
- Særtilskudspuljer målrettes yderligere de vanskeligst stillede kommuner
- Hvis de 5-10 mest vanskeligst stillede kommuner skal tilgodeses herudover kan dele af det særlige Finansieringstilskud gøres permanent og målrettes

4. Staten har herudover iværksat en række initiativer, der understøtter den regionale udvikling uden for Hovedstadsområdet – fx:

- Det kommende forsvarsforlig (regeringens udspil lægger op til at øge de årlige udgifter med 4,8 mia.kr frem mod 2023)
- Udflytning af statslige arbejdspladser i 2015 og 2017
- Fordobling af bredbåndspulje.