



Planstrategi 2018



BALLERUP
KOMMUNE

Visioner og mål for udviklingen
i Ballerup Kommune

Indhold

Forord	3
Fremtidige udfordringer og muligheder	4
Tema 1: Bydele i balance	6
Tema 2: De grønne omgivelser	8
Tema 3: Værdiskabende erhvervsliv	10
Tema 4: Fremkommelighed og grøn mobilitet	12
Tema 5: Lokal identitet	14
Kommuneplanrevision	16

Vision 2029



Vision 2029

Ballerup – vi skaber fremtiden sammen
Ballerup – åben for nye idéer
Ballerup – en stærk uddannelsesby
Ballerup – en grøn by i balance
Ballerup – en førende erhvervsby

Læs visionen på [intra](#)

Læsevejledning

En planstrategi er de overordnede visioner og mål for kommunens udvikling. Planstrategi 2018 vil danne udgangspunkt for en fuld revision af den gældende Kommuneplan 2013.

Kommunalbestyrelsen skal vedtage og offentliggøre en planstrategi hvert 4. år. Med planstrategien besluttet det hvilke ændringer i kommuneplanen, kommunalbestyrelsen har til hensigt at foretage som revision af planen. Strategien følges op af den egentlige revision af kommuneplanen, som skal følge planstrategiens revisionsbeslutning. I overensstemmelse med dette, er der udarbejdet udkast til Planstrategi 2018.

Planstrategien samler de besluttede kommunale politikker, og er et afsæt frem til kommuneplanen, som skal omsætte politikkerne til planlægning af arealanvendelsen i kommunen

Planstrategi 2018 er bygget op omkring fem temaer:

- Bydele i balance
- De grønne omgivelser
- Værdiskabende erhvervsliv
- Fremkommelighed og grøn mobilitet
- Lokal identitet

Under hvert tema er der en række mål for den kommende planperiode og en oversigt over, hvad Ballerup Kommune arbejder med inden for de forskellige temaer. Temaerne beskriver, hvad Ballerup Kommune ønsker at fokusere på i fremtiden, og udgør i sin helhed det formelle udgangspunkt for udarbejdelse af den nye kommuneplan.

Ballerup Kommune anerkender kvaliteten i at udvikle i fællesskab, og det helt centrale princip er, at vi skaber fremtiden sammen.

Forord

Ballerup Kommune står i en enestående situation, hvor mennesker og virksomheder i høj grad søger mod Hovedstadsområdet – dette fører dem også til vores kommune, hvilket er rigtig positivt. Ballerup Kommune ønsker at byde velkommen til en række nye borgere og virksomheder, og det sætter rammen for de kommende år.



Kommunalbestyrelsen har vedtaget Planstrategi 2018 forud for arbejdet med den kommende opdatering af Kommuneplan 2013. Planstrategien tager udgangspunkt i Kommunalbestyrelsens Vision 2029, hvor hovedtemaet er "Ballerup – vi skaber fremtiden sammen".

Planstrategi 2018 er ét af midlerne, der skal få os fra vision til konkret handling. Strategien sætter rammerne for, hvordan vi med fysisk planlægning sikrer udvikling mod en mere bæredygtig fremtid og implementering af de politikker og planer, som Kommunalbestyrelsen har vedtaget i den forgangne planperiode.

Vi er sikre på, at de bedste resultater opnås i fællesskab, og i Vision 2029 har vi fokuseret på, at Ballerup Kommune fortsat skal være åben for inspiration udefra. Dette afspejler sig også i Planstrategi 2018, hvor løsningen af hvert af de fem temaer indeholder et mål om at række ud til borgere, foreninger og virksomheder for at få gode idéer og ønsker til fremtidige løsninger.

Planstrategi 2018 skal sikre og styrke Ballerup Kommunes fortsatte udvikling som en attraktiv kommune at bo, leve og arbejde i. I strategien sætter vi derfor retningen for det kommende kommuneplanarbejde med de fem temaer: "Bydele i balance", "De grønne omgivelser", "Værdiskabende handels- og erhvervsliv", "Tilgængelighed og grøn mobilitet" og "Lokal identitet".

Kommunalbestyrelsen ser frem til debatten med borgere, virksomheder og andre interesserede om vores fælles indsatser for en bæredygtig fremtid for Ballerup Kommune.

På vegne af Kommunalbestyrelsen

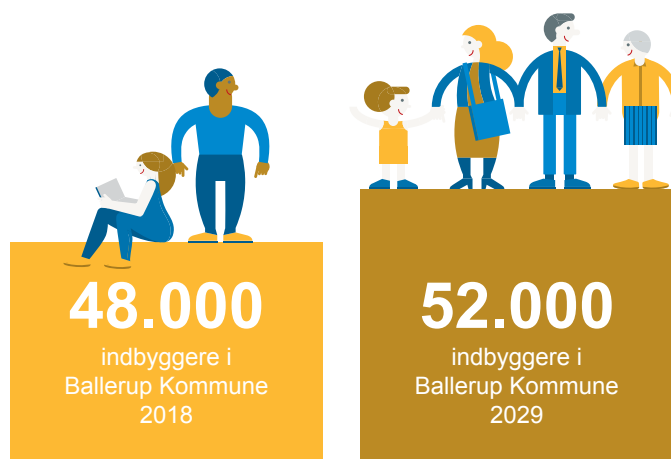
Jesper Würtzen
borgmester

A handwritten signature in blue ink, consisting of stylized, cursive letters that appear to read 'Jesper Würtzen'.

Fremtidige udfordringer og muligheder

Udviklingen af Hovedstadsområdet tiltrækker flere mennesker og investeringer, og det vil Ballerup Kommune gerne have del i.

Mennesker og virksomheder ønsker i stigende grad at bosætte sig i Hovedstadsområdet, og det er rigtig positivt. Ballerup Kommune ønsker at være et naturligt og attraktivt valg. Derfor er der i Planstrategi 2018 udpeget fem temaer, som Kommunalbestyrelsen vil have særligt fokus på i den kommende planperiode.



Ballerup Kommune har længe haft en progressiv erhvervs politik og det betyder, at vi har en indtægt fra selskabsskatter, der er blandt landets højeste. Det giver gode muligheder for fremadrettet at blive ved med at have en proaktiv erhvervs politik. Ballerup Kommune skal derfor fortsat fokusere på at være en attraktiv erhvervs-kommune.

Dette er komplekse problemstillinger at håndtere for den enkelte kommune, og derfor har regioner og kommuner i vores del af landet indset nødvendigheden af at arbejde sammen om at tiltrække investeringer og viden. Omkring hovedstaden, på Sjælland og i Skåne har man organiseret sig under overskriften: 'Greater Copenhagen', med Ballerup Kommune som en selvfølgelig deltager.

Vi skal være flere – så der skal bygges
Med vedtagelsen af Boligpolitik 2017 fastlagde Kommunalbestyrelsen en målsætning om, at Ballerup Kommune i 2029 skal have et befolkningstal på omkring 52.000 – det vil sige næsten 4.000 flere borgere end der er i dag. Stigningen i befolkningstallet skal ske på en måde, der sikrer fortsat vækst og velfærd.

Befolkningstallet har de senere år været svagt stigende, men er nu stagneret som følge af et beskedent boligbyggeri. For at tiltrække flere borgere planlægges der for nye boliger mange steder i kommunen. Der er derfor afsat penge til at udvikle bymidterne, så kommunen fortsat kan være attraktiv for både nuværende og kommende borgere og virksomheder.

Et af de vigtigste argumenter for at flytte til Ballerup Kommune er den nye boligs pris og kvalitet. Derudover spiller adgangen til rekreative grønne områder også en vigtig rolle. Med vedtagelsen af Boligpolitik 2017 har Kommunalbestyrelsen skabt grundlag for, at kommunen kan tilbyde de boligformer, der efterspørges. I årene, der kommer, skal der derfor fokuseres på at supplere kommunens boligmasse, så der er et bredt udvalg af forskellige boligtyper til forskellige typer behov.

Der er kun få ubebyggede arealer tilbage, hvor vi kan planlægge for byudvikling til boligformål, så byggemulighederne er begrænsede. I stedet fokuserer kommunen på at omdanne og fortætte den eksisterende by.

Vi tager del i fællesskabet - og vi deles om tingene

Som kommune lægger vi vægt på det aktive medborgerskab og på et værdiskabende erhvervsliv. Erfaringerne viser, at vi ofte finder bedre løsninger, når vi deler viden og løsninger med borgere, foreninger og virksomheder.

Ved at have fokus på fællesskaber, partnerskaber og netværk kan vi fremme gode ideer, der skaber udvikling, og ved at styrke dialogen, netværkene og nye fysiske og virtuelle fællesskaber kan vi fremme en ny og positiv lokal identitet. Der findes allerede flere netværk, som kommunen og virksomhederne kan være en del af, blandt andet om klima og mobilitet.

GREATER
COPENHAGEN

Tema 1

Bydele i balance

Kommunalbestyrelsens ambition er at videreudvikle det, som Ballerup Kommune er kendt for og rigtig gode til: bæredygtige bydele, der fungerer godt både socialt, miljømæssigt og økonomisk.

Målet er, at alle kommunens bydele opleves som attraktive i forhold til bosætning og investeringer. Det understøttes af et kommunalt fokus på at skabe større variation i boligtyper, og det har derfor stor betydning, at bydelene har velfungerende og bæredygtige boligafdelinger, andelsboligforeninger og grundejerforeninger.

Det er Kommunalbestyrelsens vision, at man skal kunne leve et helt liv i Ballerup Kommune uanset ens livssituation. Derfor sættes fokus på at skabe et varieret udbud af boligtyper og boligstørrelser, ejerformer og prisniveauer i de enkelte bydele samt forbedre mulighederne for at flytte internt i kommunen, når livssituationen for den enkelte borger ændrer sig.

En tilflytteranalyse har vist, at bylivet i kommunens tre bymidter har stor betydning for både tilflytning og fastholdelse af nye borgere. Derfor skal der fortsat arbejdes aktivt med at udvikle disse områder, så de er tidssvarende og opleves rare og indholdsrige hvad handel, service, kulturaktiviteter og byliv angår.

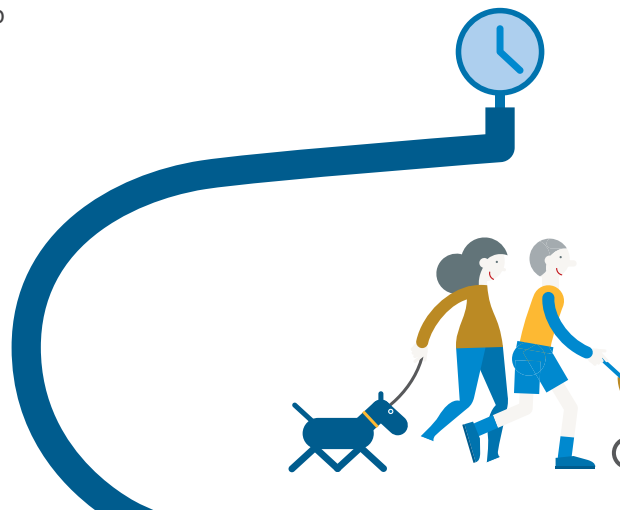
I dag skal kommunens bykvarterer afspejle, at vi lever på forskellige måder og med forskellige boligbehov. Derfor er målet at sikre, at der er tilstrækkelig med boliger til både nuværende og nye borgere. Samtidig skal det sikres, at boligmassen dels afspejler borgernes behov og dels har en variation og kvalitet, der kan tiltrække nye borgere. På denne måde kan Ballerup

Kommune understøtte det politiske ønske om at sikre en god social balance i boligområderne, økonomisk bæredygtighed i kommunen og et øget befolkningstal.

Vores bydele bærer præg af, at Ballerup på samme tid er bosætnings-, uddannelses- og erhvervskommune. Men det er langt fra de samme mennesker, der bor og arbejder her. Borgere bruger servicetilbud på kryds og tværs af kommunegrænser, og det er derfor nødvendigt at tænke hele Hovedstadsområdet som målgruppe for de forskellige tilbud. Tiltrækning af folk fra andre kommuner medvirker til at skabe liv og dynamik i handels- og kulturlivet i vores bydele, og brander Ballerup som bosætningskommune.

Bydele i balance understøtter følgende temaer i Vision 2029

- Ballerup - Vi skaber fremtiden sammen
- Ballerup - en stærk uddannelsesby
- Ballerup - en grøn by i balance



Kommunalbestyrelsen vil:

- sikre at borgere i kommunen kan tilbydes boligformer og –størrelser, der passer til deres livssituation – herunder at prioritere studieboliger, lejligheder til enlige og par samt tæt/lavt byggeri til børnefamilier
- tiltrække nye borgere i form af unge mennesker, børnefamilier og indpendlere, så kommunens befolkningstal øges på en måde, der sikrer fortsat vækst og velfærd
- samarbejde med investorer og private grundejere om at udvikle kommunen
- skabe bæredygtige bydele, der er attraktive for bosætning og investering
- udvikle kommunens tre bymidter med handel, service, kulturaktiviteter og byliv samt justere afgrænsningen af Måløvs bymidte
- omdanne nye områder til leje- og ejerlejligheder samt rækkehuse

Her arbejder Ballerup Kommune med Bydele i balance:

- Byudvikling nordvest for Måløv mellem Gershøj og Jonstrup Å
- Åbner for boligbyggeri Jonstruplejren
- Muliggøre boliger til studerende og forskere i tilknytning til DTU Diplom samt til ansatte og familier i øvrigt som led i den generelle udvikling på Lautrupgård
- Kildedal (samarbejde med Egedal Kommune om bolig- og erhvervsudbygning)
- Det centrale Måløv (med vægt på arealet mellem Måløv Byvej og jernbanen)
- Skovlunde Center Syd
- Det centrale Ballerup (Baltorplænen, Bydammen, Linde Allé p-plads til hold-an vej, Præstevænget, Posthuset)
- Erhvervsbyggeri erstattes med nyt boligbyggeri omkring Telegrafvej
- Begrænset boligudbygning på byzoneareal mellem Sydbuen og Harrestrup Å
- Egebjerg
- Ballerup Idrætsby

Læs mere her om Bydele i balance

Boligpolitik 2017

Klimatilpasningsplan 2014

Spildevandsplan 2017 - 2027



Tema 2

De grønne omgivelser

Ballerup Kommune har en alsidig variation af byparker, naturparker og mindre, lokale grønne områder i tilknytning til bydele og boligområder.

Mellem bydelene, bag de større veje og de store erhvervsområder, finder man større fritidslandskaber med natur, økologisk dyrkede marker, græssende dyr, kolonihaveområder og fritidsaktiviteter. Tilsammen udgør de vores grønne omgivelser.

Trods sin beskedne størrelse rummer Ballerup Kommune et kludetæppe af over 300 beskyttede naturområder med skov, mose, søer, vandhuller, enge og overdrev. Her er den værdifulde natur, hvor planter og dyr har helle, og som giver publikum mulighed for gode naturoplevelser. Områderne er med til, at Ballerup Kommune bidrager til de nationale mål for biodiversiteten. Naturområderne skal bindes bedre sammen til gavn for naturkvaliteten og for os, der nyder den.

Fritidslandskaberne er en del af hovedstadsområdet 'grønne kiler'. I de grønne kiler har Ballerup Kommune gennem mange år arbejdet målrettet for en bæredygtig drift og for udvikling af landskab, natur og fritidsanlæg ved at prioritere hensynet til naturen og offentlighedens adgang. Det bedste eksempel herpå er de seneste års udvikling af Harrestrup Ådal. I fritidslandskaberne skal der fortsat være mulighed for forskellige aktiviteter og for blot at nyde 'det grønne'.

De grønne omgivelser er ofte også de arealer, hvor de øgede mængder regn kan håndteres. Derfor kræver det planlægning at tilpasse de grønne omgivelser til både at kunne rumme fremtidens regnmængder og bevare deres funktion som natur, park eller anden rekreativ anvendelse. Ballerup Kommune planlægger for, hvordan vi skal håndtere de stigende mængder vand i blandt andet skybrudsplan, kommuneplan og i lokalplaner. Der er også et tæt samarbejde med kommunerne omkring Harrestrup Å om at reducere nedstrøms oversvømmelser.

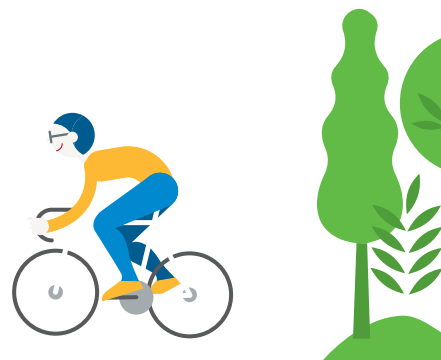
De grønne omgivelser danner således rammer for fællesskaber og det gode, aktive liv og for klimatilpasning. Når vi samtidigt sikrer, at naturkvaliteten bevares og udvikles, er de grønne omgivelser med til at understøtte Vision 2029-temaet "Ballerup – En grøn by i balance".

For at fokusere endnu mere på naturkvaliteterne i Ballerup Kommune, har Kommunalbestyrelsen nedsat et naturkvalitetsudvalg. Formålet med udvalget er at komme med forslag og anbefalinger til yderligere udvikling af natur og naturkvalitet i Ballerup Kommune.

I juni 2017 vedtog Folketinget en ændring i Planloven, som indebærer, at kommunerne skal foretage en samlet planlægning for naturbeskyttelsesinteresser og lave et Grønt Danmarkskort. I forbindelse med det grønne danmarkskort, skal Kommunalbestyrelsen beskrive hvordan de vil prioritere og varetage naturbeskyttelsesinteresserne i kommunen. Udarbejdelse af danmarkskortet foretages i samarbejde med interesseorganisationer som Friluftsrådet og Danmarks Naturfredningsforening, med flere.

Temaet De grønne omgivelser understøtter følgende temaer i Vision 2029

- Ballerup - en grøn by i balance



Kommunalbestyrelsen vil:

- kortlægge borgernes adgang til grønne områder, og herunder identificere eventuelle barrierer med det mål, at borgerne har højst 5 minutters gang til et grønt område
- skabe mere vild og varieret natur på udvalgte steder og tilpasse driften af de grønne områder til brugsmønstre og brugernes ønsker til naturindhold
- skabe adgang og indkig til natur og fritidslandskaber ved at anlægge nye stier og udtynde beplantninger
- udvikle rammerne for fællesskaber og det gode, aktive liv og planlægge for alsidig anvendelse af fritidslandskaberne i respekt for natur- og landskabsværdierne
- skabe grønnere byrum, øge bymidt-ernes rekreative kvaliteter, planlægge grønne områder tæt på boliger, institutioner og arbejdspladser og indtænke biodiversitet, hvor det er muligt
- planlægge for håndtering af skybrud i en skybrudsplan
- udpege eksisterende og potentielle naturområder, der kan indgå i Grønt Danmarkskort
- fastsætte retningslinjer for varetagelse af kommunens naturbeskyttelsesinteresser i den kommende kommuneplan

Her arbejder Ballerup Kommune med De grønne omgivelser:

- Klimatilpasningsprojekt ved Haraldsminde
- Fælles lokalplan for kolonihaver
- Sti i Østerhøj Naturpark
- Indkig til flere søer
- Undersøger omlægning til differentieret drift af Grønne områder med fokus på naturkvalitet
- Udtynding i Krogshøjfolden med fokus på naturkvalitet og adgang
- Beplantning langs det overordnede vejnet
- Paddevandhuller nær Sømosen

Læs mere her om De grønne omgivelser:

Grøn Plan 2009
Klimatilpasningsplan 2014



Tema 3

Værdiskabende erhvervsliv

Ballerup Kommune er en af landets førende erhvervs-kommuner. Med Vision 2029 fastholder Ballerup Kommune ambitionen om at forblive en førende erhvervsby ved at udvikle erhvervsområderne med langsigtede strategier.

Erhvervsområderne skal udvikles, så det også er attraktivt at drive virksomhed i Ballerup om 20 – 30 år. Udviklingen har fokus på at tiltrække både flere investeringer og virksomheder til Ballerup, som ligger inden for de tre klynger der repræsenterer Ballerup. De er IT/Tech, FinTech/Finans og Life Science.

Det går godt for virksomhederne i kommunen. De har høj produktivitet, de bidrager mest til BNP. Her ligger langt den største andel af internationale virksomheder og de har eksporttrater, som er de højeste i landet. Et velfungerende erhvervsliv er grundlaget for regionens velstand, en forudsætning for at borgerne kan finde beskæftigelse.

Virksomhederne i Ballerup er kendetegnet ved, at de er højt specialiserede indenfor det område de arbejder med. Det gælder både store og små virksomheder. Virksomhederne er ligeledes kendetegnet ved, at de er "fremtidens virksomheder", hvilket vil sige, at de er teknologiorienterede og følger trenden i markederne.

For at Ballerup fortsat er en attraktiv erhvervs Kommune er det derfor også vigtigt at kunne leve op til virksomhedernes udvikling og behov. Virksomhederne står ikke stille, og det stiller krav til lokalplanlægningen. Derfor vil erhvervsparker omstilles til fortsat at kunne være attraktive både for erhverv men også boliger.

Andre erhvervsparker vil blive omdannet til rene boligformål, fordi tiden er løbet fra den form for erhvervsparker. De ligger til gengæld attraktivt i forhold til at bygge nye boliger.

Ud over det meget specialiserede erhvervsliv har vi også en lang række servicevirksomheder, som er afgørende for at hele lokalsamfundet kan fungere. I den forbindelse ser vi aktivt på, hvordan vi kan gøre bymidterne attraktive handelssteder,

så den del af erhvervslivet får de bedste vilkår. Vi arbejder proaktivt med håndværkerne, så de også får mulighed for at udvikle deres forretning. Således ser vi samlet på hele porteføljen af erhverv og ønsker at understøtte så smidigt og godt som overhovedet muligt.

Ballerup Kommune vil derfor være en smidig og effektiv samarbejdspartner for virksomhederne, når det gælder de lokale rammevilkår.

Generelt er det en meget højtuddannet arbejdsstyrke virksomhederne har i Ballerup. Det betyder, at vi har en høj indpendling fra hele regionen, men også mange borgere ansat i lokale virksomheder. Der er en god sammenhæng mellem de mange akademiske job og alle de relaterede faglærte og ufaglærte jobs, de kaster af sig. Det er et mål, at så mange borgere som muligt skal kunne arbejde i Ballerups virksomheder.

Sidst, men ikke mindst, så er Ballerup Kommune - med sin geografiske placering i hovedstadsregionen - en aktiv medspiller i Greater Copenhagen. Det er et erhvervspolitisk partnerskab mellem 79 kommuner og 3 regioner i Skåne, Hovedstaden og på Sjælland. Visionen for Greater Copenhagen er at skabe en metropol med bæredygtig vækst, beskæftigelse og gode vilkår for borgere, virksomheder og besøgende.

Værdiskabende erhvervsliv understøtter følgende temaer i Vision 2029

- Åben for nye ideer
- En førende erhvervsby



Kommunalbestyrelsen vil:

- sikre at erhvervsområdernes fysiske rammer og miljø til stadighed lever op til moderne virksomheders behov – herunder bidrage til, at virksomheder i alle brancher får mulighed for at realisere deres vækstpotentiale
- undersøge om udvalgte erhvervsområder kan omdannes til en blanding af både erhverv og boliger
- tilvejebringe nye lokaliseringsmuligheder for mindre virksomheder i bymidter og i erhvervsområder, som hidtil har været forbeholdt større virksomheder
- understøtte nybyggeri af domiciler på ubebyggede erhvervsgrunde og på ejendomme med større restrummelighed
- være en god samarbejdspartner for virksomheder, der ønsker at være del af omstillingen til en mere cirkulær økonomi
- understøtte en lokalt forankret omstilling, hvor små og mellemstore virksomheder udvikler forretningsmodeller og investeringer i en mere cirkulær retning
- undersøge detailhandlens vilkår og behov og planlægge for levende bymidter med et rigt handels- og erhvervsliv i Måløv, Skovlunde og Ballerup

Her arbejder Ballerup Kommune for et Værdiskabende handels- og erhvervsliv

- planlægger opførelse af boliger til studerende og forskere med tilhørende indkøbs- og fritidstilbud i campusområdet ved DTU Diplom
- udvider muligheden for, at der i den nordlige del af Laustrupgård kan opføres større kontorbyggerier og at der i visse dele af området kan opføres eller indrettes boliger
- nytænker fremtidsmulighederne for området omkring Tempovej-Energivej i Ballerup
- udvikler boliger og detailhandel i Skovlunde Bymidte
- er i dialog med erhvervslivet i blandt andet Ballerupcentret, Centrumgade og Hedegårdscentret
- opdaterer lokalplanlægningen for Novo Nordisk Park i Måløv
- planlægger en tæt og relativ høj bebyggelse omkring Kildedal Station med fokus på virksomheder inden for Life Science, MedTech, Healthtech og lignende teknologibrancher

Læs mere her om et værdiskabende erhvervsliv:

Erhvervs- og vækstpolitik 2017-2021



Tema 4

Fremkommelighed og grøn mobilitet

I Ballerup Kommune har vi en god og sammenhængende infrastruktur, som understøtter udviklingen af vores erhvervsliv og hjælper borgere i deres dagligdag.

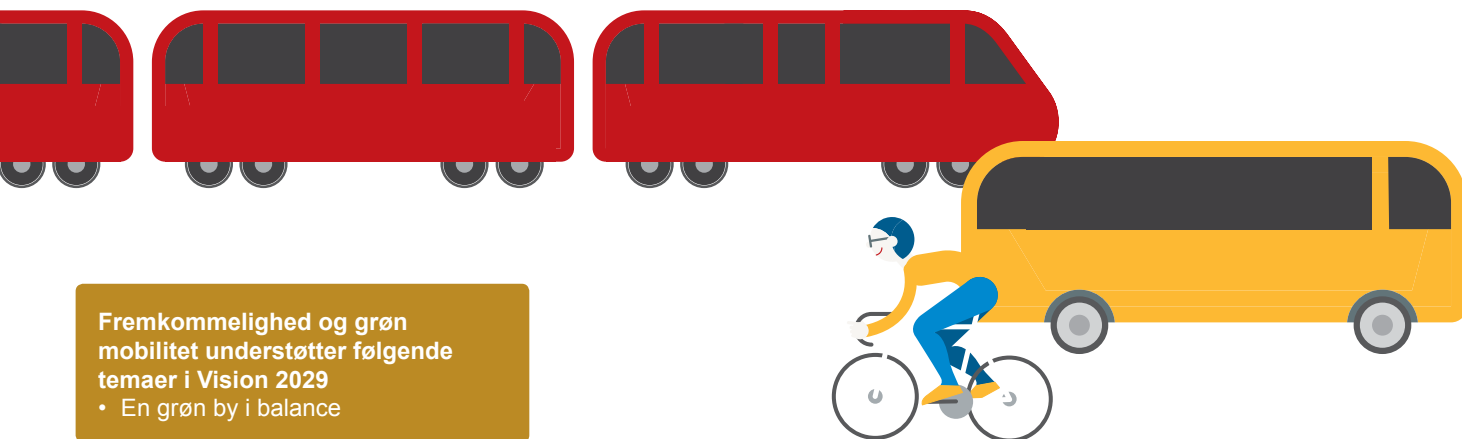
Der er dog også mange udfordringer, og svaret er ikke blot bedre infrastruktur – det er også smartere infrastruktur, ændring af vores trafikale adfærd og samarbejde med fokus på at opnå en forbedret mobilitet.

Som en kommune med mange arbejdspladser og stor indpendling fra et arbejdsmarked, der omfatter hele det østlige Danmark, er Kommunalbestyrelsen optaget af, at der gennem Greater Copenhagen og regionens andre politiske fora kan opnås enighed om fælles trafikløsninger for både den kollektive og den individuelle transport.

En veludbygget infrastruktur og god mobilitet er en grundlæggende forudsætning for at tiltrække og fastholde både virksomheder og borgere. De store infrastruktur-investeringer i motorvejen til Frederikssund, den kommende letbane i Ring 3 og udbygningen af metroen i København er oplagte muligheder for at optimere det kollektive trafiknet, så det bliver attraktivt for de mange pendlere i Hovedstadsregionen at vælge den kollektive trafik frem for at køre alene i bil.

En bedre kollektiv trafikbetjening af arbejdspladskoncentrationer og andre store trafikmål er nødvendig. Ikke alene for at bibeholde en god fremkommelighed, men også af hensyn til energiforbrug og klima. Vi understøtter byudvikling i de stationsnære områder, men vil også prioritere betjeningen af velfungerende erhvervsområder, der ikke lever op til nutidens formelle krav.

Samtidig er det vigtigt, at sikre tilgængeligheden for de bløde trafikanter, ved at udbygge og vedligeholde de grønne stisystemer uden for de store færdselsårer. Det handler om sikker vej til skoler og institutioner og om at øge trygheden i boligområderne ved at skabe liv og færdsel igennem dem. Grønne og attraktive stisystemer giver incitament til at vælge cykel eller gang frem for bil.



Fremkommelighed og grøn mobilitet understøtter følgende temaer i Vision 2029

- En grøn by i balance

Kommunalbestyrelsen vil:

- sikre koordinerede, regionale trafikløsninger gennem Greater Copenhagen og andre politiske fora og støtte Region Hovedstadens vision om et fælles trafik-selskab for Greater Copenhagen
- understøtte Region Hovedstadens projekt om Grøn Mobilitet og mobilitets-netværk for kommunens større virksomheder om bæredygtig transport
- samarbejde med nabokommuner om det kollektive trafiknet i forhold til motorvejen til Frederikssund, forbindelser på tværs af byfingre og koordination mellem S-banen, buslinjer, den kommende letbane langs Ring 3 samt metro-udbygningen i København
- gøre det attraktivt for borgere og pendlere at fravælge bilen og lettere at kombinere kollektiv trafik med cykel og gang, blandt andet ved at fastholde og udvikle det regionale samarbejde omkring supercykelstier og skabe et sammenhængende og grønt lokalt cykelstinet, der sikrer hurtig, direkte og sikker kørsel
- prioritere plads til kollektiv og blød trafik, samtidigt med at parkeringsmuligheder forbedres, når bymidter omlægges
- skabe god og sikker vej- og stiforbindelse mellem Måløv og nyt byområde i Sydlejren i Furesø Kommune gennem udbygning og omlægning af Bringevej. Forslaget om ny vej fra Knardrupvej til Sydlejren skrinlægges
- støtte etablering af Ring 5 fra Kildedal over Høje-Taastrup mod Køge, og støtte udbygning af Ring 4 mellem Ballerup og Hillerødmotorvejen i Bagsværd som 4-sporet vej, men ikke som motorvej
- arbejde for ombygning af Toms krydset så større trafikstrømme til og fra de tilstødende erhvervsområder kan afvikles bedre, og i det hele taget forbedre trafikafviklingen i Lautrupparken
- sikre god trafikudvikling i forbindelse med udbygningen af Jonstruplejren

Her arbejder Ballerup Kommune med Fremkommelighed og grøn mobilitet

- Udbygning af Bringevej, Måløv
- Busfremkommelighed ved Malmparken
- Ændring af vejprofiler på Torvevej i Skovlunde, Hold-an Vej i Ballerup, Lautrupvang, Vestbuen og Baltorpvej

Læs mere her om Fremkommelighed og grøn mobilitet:

ballerup.dk/mobilitet

- Mobilitetsnetværk
- Redskab: Smart Mobilitet



Tema 5

Lokal identitet

Ballerup Kommune har flere bydele med hver deres identitet, som gør det enkelte lokalområde til noget særligt. Identitet handler om et steds atmosfære, om karakteristiske bygninger og grønne arealer og om særlige historier.

~~På Egebjerggård har den især at gøre med kunsten og arkitekturen, mens den i Måløv handler om mere uhåndgribelige værdier som lokalt engagement og fællesskab.~~

~~På Lautrupgård er det de store kontorbebyggelser omgivet af åbne, grønne arealer, der giver det særlige helhedsindtryk.~~

Nyere undersøgelser af borgernes boligønsker og flyttømønstre viser, at en tydelig identitet og et godt renommé spiller en stor rolle for tiltrækningen af nye borgere. Derudover har de enkelte områders identitet stor betydning for, om beboerne føler sig hjemme, og dermed for deres trivsel, tilhørsforhold og lyst til at engagere sig i lokalområdet. Derfor ønsker vi at understøtte og styrke den lokale identitet i kommunens forskellige områder.

Byens rum udgør rammer om både borgernes hverdagsliv og særlige events og arrangementer. Bymidterne skal gerne summe af aktiviteter og byliv. Udformningen af veje og pladser i bymidter og boligområder skal derfor understøtte borgernes aktive brug af byen og de fællesskaber, der bidrager til at opbygge og styrke lokal identitet og et attraktivt byliv. Kommunens mange byparker, naturparker og fritidslandskaber er tilsvarende med til at give lokal identitet, og de spiller en stor rolle i borgernes bevidsthed og for følelsen af at høre til og lysten til at flytte hertil.

I Ballerup Kommune har vi både eksempler på historiske kulturmiljøer og på værdifulde bygninger: fx landsbyerne Pederstrup og Gl. Skovlunde samt områder fra nyere tid: fx Stationsgården langs Ballerups gågade, Toms fabrikker, Skovlunde Bypark og Søndergårdskvarteret i Måløv. De mest værdifulde bygninger skal bevares, og det samme gælder de bevaringsværdige områder. Der skal samtidig være plads til udvikling, og dette kræver udarbejdelse af retningslinjer for både historiske og moderne kulturhistoriske værdier.

I bymidterne, hvor veje ofte skærer byerne over, kan indsnævring og beplantning bidrage til at genskabe bymæssige sammenhænge og forstærke bydelenes egenart. Et aktuelt eksempel på en sådan ny, grøn identitet er projektet for Ballerup Boulevard i Skovlunde. Lautrupparkens brede rabatter og Digterparkens grønne forarealer er andre gode eksempler på vejenes særlige karakter, som medvirker til at løfte indtrykket af det pågældende område.

Lokal identitet understøtter følgende temaer i Vision 2029

- En grøn by i balance
- Vi skaber fremtiden sammen



Kommunalbestyrelsen vil:

- understøtte lokale fællesskaber og styrke lokal identitet ved at inddrage borgerne som samarbejdspartnere og ressourcepersoner i udviklingen af fx de grønne områder, offentlige pladser og byrum
- fremme aktive og livlige bydele og herunder understøtte borgernes aktive brug af kommunale bygninger samt af veje og pladser
- integrere bolig-, center-, uddannelses- og erhvervsområder for at skabe mere liv og mere tryghed døgnet rundt
- kortlægge og varetage kulturhistoriske interesser, så værdier og kvaliteter bevares – herunder at udarbejde retningslinjer for, hvordan bevaringsværdige områder gøres tidssvarende – uden at kulturhistoriske kvaliteter går tabt
- prioritere det grønne som et gennemgående identitetstræk overalt i kommunen – herunder sikre, at grønne områder og fritidslandskaber fortsat bidrager til lokal identitet
- genskabe bymæssig sammenhæng via stedvis indsnævring og beplantning af veje, der skærer bymidter over, fx Ballerup Boulevard i Skovlunde, Hold An-Vej, Vestbuen og Baltorpvej i Ballerup
- give nye bolig- og erhvervsområder en egen identitet eller særlig karakter, fx i stil med den kunstige sø i Søndergård

Her arbejder Ballerup Kommune med**Lokal identitet:**

- Telegrafvej
- Kildedal
- Jonstruplejren
- Ballerup Bymidte
- Skovlunde Bymidte
- Måløv bymidte
- Egebjerg
- Lautrup
- Østerhøj

Læs mere her om Lokal identitet**Arkitekturpolitik 2012**

Boligpolitik 2017

Grøn Plan 2009



Kommuneplanrevision

I forbindelse med offentliggørelsen af Planstrategi 2018 har Kommunalbestyrelsen besluttet, at kommuneplanen skal revideres i sin helhed.

Det betyder, at der med Kommuneplan 2019 kan ske ændringer i alle den hidtidige plans kapitler. Det kan fx være i forhold til hovedstrukturens temaer og retningslinjer eller de geografisk opdelte kapitler om de enkelte bydele. Det kan også omfatte rammebestemmelserne for de afgrænsede delområder.

Samtidig åbnes mulighed for at foretage redaktionelle rettelser med henblik på at tydeliggøre de hidtidige tekster og kort.

Planstrategi 2018



**BALLERUP
KOMMUNE**

Ballerup Kommune
Hold-an Vej 7
2750 Ballerup

ballerup.dk