

Bilag A til Ballerup Kommunes afgørelse om VVM pligt/myndighedsvurdering

Projekt navn: Haraldsminde regnvandsbassin og oversvømmelsesareal

Vejledning: Bekendtgørelse om samordning af miljøvurderinger og digital selvbetjening m.v. for planer, programmer og konkrete projekter omfattet af lov om miljøvurdering af planer og programmer og af konkrete projekter (VVM) (LBK nr. 121 af 04/02/2019).

Skemaet indeholder bygherres anmeldte oplysninger af projektet samt Ballerup Kommunes eventuelle bemærkninger til disse oplysninger.

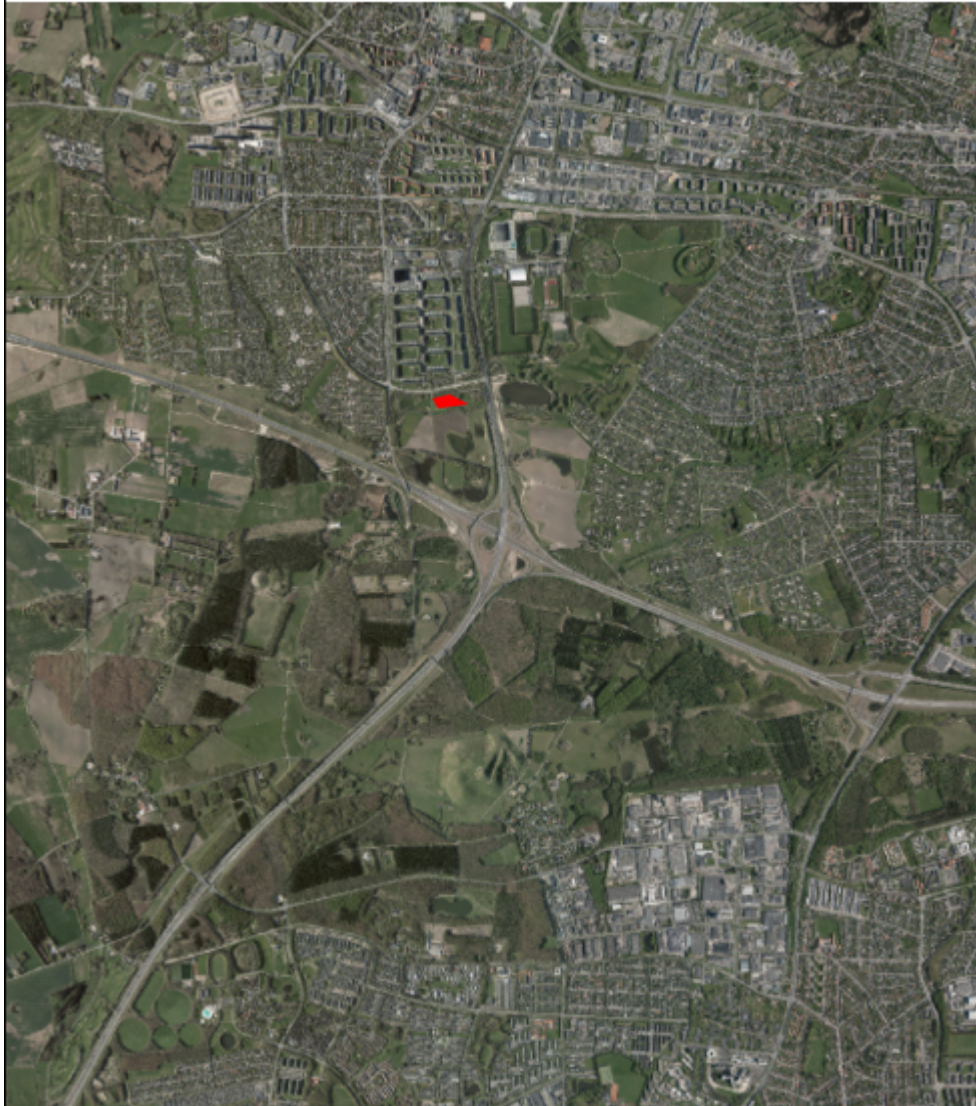
Derudover indeholder skemaet felter for de emner, som skal bruges i vurderingen af, om der er VVM-pligt, jf. Miljøvurderingslovens bilag 3.

Farvekodeforklaring: Farverne "rød, gul, grøn" angiver, hvorvidt det pågældende tema kan antages at kunne medføre, at projektet vurderes at kunne påvirke miljøet væsentligt og dermed være VVM-pligtigt. "Rød" angiver en stor sandsynlighed for VVM-pligt og "grøn" en minimal sandsynlighed for VVM-pligt. Hvis feltet er mørkegråt, kan spørgsmålet ikke besvares med et ja eller nej, da der skal foretages et skøn af myndigheden.

Basisoplysninger	Anmeldte oplysninger	Myndighedsvurdering
Projektbeskrivelse:	<p>Haraldsminde projektet er et samarbejde mellem Novafos og Kapacitetsprojektet for Harrestrup Å. Projektet omfatter etablering af et regnvandsbassin i regi af Novafos og etablering af et oversvømmelsesareal i regi af Kapacitetsprojektet. Der er vedlagt en uddybende projektbeskrivelse som hoveddokument for dette bilag.</p> <p>I korthed går projektet ud på at etablere et regnvandsbassin til rensning og forsinkelse af regnvand fra et separatkloakeret opland i Ballerup Kommune. Oplandet er beliggende nord for Sydbuen.</p> <p>Derudover at etablere et oversvømmelsesareal for tilbageholdelse af vand i ådalen ved skybrud, som en del af det samlede kapacitetsprojekt for Harrestrup Å. Der etableres en styring i vandløbet og det tillades i kortere perioder at vandløbet stuver op over de omkringliggende arealer. Der tillades en maksimal opstuvning af vand til kote 16.25 DVR90, svarende til magasinering af ca. 30.000 m³ vand på arealet.</p> <p>Det er samtidig hensigten at forbedre vandløbets profil og sommervandføring ved etablering af et dobbeltprofil på en strækning svarende til 200 meter af vandløbet. Dobbeltprofilen etableres inden for det eksisterende profil ved udlægning af sten svarende til en højde og bredde på ca. 25 cm i hver side.</p> <p>I relation til projektet for etablering af regnvandsbassin og oversvømmelsesareal er det ønsket at genindbygge afgravet jord i eksisterende kælkebakke, i eksisterende hundefold for at skabe et mere varieret terræn samt i mindre grad til opretning af små lunger omkring vandløbet og det nye regnvandsbassin. Dertil forventes en del af jorden at skulle indbygges i eksisterende støjvolde.</p> <p>Projektets udformning og placering fremgår af vedlagte kort.</p>	Ingen bemærkninger
Navn, adresse, telefonnr. og e-mail på bygherre	Novafos Blokken 9 3460 Birkerød Telefon 44 20 80 00 E-Mail novafos@novafos.dk CVR 31 88 49 93	Ingen bemærkninger

	EAN 5790001969011	
Navn, adresse, telefonnr. og e-mail på kontaktperson	Pernille Sloth Kommunekoordinator – spildevand Plan & Projekt Plan Rens & afløb Telefon: 44 20 80 00 Blokken 9 3460 Birkerød	Ingen bemærkninger
Projektets adresse, matr. nr. og ejerlav	Projektet er beliggende inden for vejene, Motorringvej 4, Sydbuen, Hold-An Vej/Ballerupvej og Frederikssundmotorvejen. Det omfatter matriklerne 1t, 2ac, 2b, 2d, 15a, 16h, 7000ds, Ballerup By, Pederstrup. De er alle ejet af kommunen.	Ingen bemærkninger
Projektet berører følgende kommune eller kommuner	Projektet vedrører fysisk alene Ballerup Kommune. Projektet vil dog have effekter for Harrestrup Å og derved for kommunerne nedstrøms. Det omfatter Albertslund Kommune, Brøndby Kommune, Frederiksberg Kommune, Gladsaxe Kommune, Glostrup Kommune, Herlev Kommune, Hvidovre Kommune, Københavns Kommune og Rødovre Kommune.	Det bemærkes, at påvirkningen i nabokommunerne er en del af en fælles plan "Kapacitetsplan 2018" for kommunerne langs Harrestrup Å, hvor den fælles klimasikring i hovedtræk foretages ved en kombination af anlægsprojekter.

Oversigtskort i målestok
1:5000



Målestok 1:50000

Ingen bemærkninger

Kortbilag i målestok 1:10.000 eller 1:5.000 med indtegning af anlægget og projektet



Ingen bemærkninger

Forholdet til VVM reglerne	Ja	Nej		
Er projektet opført på bilag 1 til bekendtgørelse nr. 1225 af lov om miljøvurdering af planer og programmer og af konkrete projekter (VVM) af 25. oktober 2018		X	Hvis ja, er der obligatorisk VVM-pligtigt. Angiv punktet på bilag 1:	Ingen bemærkninger
Er projektet opført på bilag 2 til bekendtgørelse nr. 1225 af lov om miljøvurdering af planer og programmer og af konkrete projekter (VVM) af 25. oktober 2018	X		Hvis ja, angiv punktet på bilag 2: Projektet er omfattet af Bilag 2, punkt 10f) Anlæg af vandveje, som ikke er omfattet af bilag 1, kanalbygning og regulering af vandløb og 10g) Dæmninger og andre anlæg til opstuvning eller varig oplagring af vand (projekter, som ikke er omfattet af bilag 1).	Ingen bemærkninger

Anmelders oplysninger				Myndighedsvurdering
Projektets karakteristika:	Ja	Nej	Tekst	
1. Hvis bygherren ikke er ejer af de arealer, som projektet omfatter angives navn og adresse på de eller den pågældende ejer, matr. nr. og ejerlav			Ballerup Kommune er ejer af de arealer der er omfattet af projektet.	Ingen bemærkninger
2. Arealanvendelse efter projektets realisering. Det fremtidige samlede bebyggede areal i m ² Det fremtidige samlede befæstede areal i m ² Nye arealer, som befæstes ved projektet i m ²			Som beskrevet er arealanvendelsen efter projektets realisering flersidig. Der er tale om en kombination af etablering af regnvandsbassin og oversvømmelsesareal, ændring af vandløbsprofil og styrkelse af områdets rekreative udnyttelse ved etablering af trampestier og broer i forbindelse med regnvandsbassinet. Der vil ikke være nogen fremtidig bebyggelse, bortset fra et byggefelt indlagt i det nordvestlige hjørne af projektområdet. Anvendelsen af dette område er ikke fastlagt. Der vil ikke etableres befæstede arealer, ved forholdelse og udvidelse af det eksisterende stisystem vil der fortsat være tale om trampe- og grusstier. Der etableres eventuelt på strækninger trædæk og træbroer, der ikke opfattes som egentlige befæstede arealer.	Byggefeltet mod nordvest indgår ikke i projektet.
3. Projektets areal og volumenmæssige udformning Er der behov for grundvandssænkning i forbindelse med projektet og i givet fald hvor meget i m Projektets samlede grundareal angivet i ha eller m ² Projektets bebyggede areal i m ² Projektets nye befæstede areal i m ² Projektets samlede bygningsmasse i m ³ Projektets maksimale bygningshøjde i m Beskrivelse af omfanget af eventuelle nedrivningsarbejder i forbindelse med projektet			Det samlede areal hvor de beskrevne projektaktiviteter gennemføres er på ca. 45 ha. Der vil ikke blive anvendt grundvandssænkning hverken ved etablering af regnvandsbassiner, volde, stisystemer m.m. og det gennemførte projekt vil ikke varigt medføre grundvandssænkning. Der vil ikke være bebyggede eller befæstede arealer som en del af projektet. Der vil ved projektets anlæg være tale om anvendelse af terrænændringer. Volumen for jordmængderne ved terrænændringerne er beskrevet nedenfor. Der vil ikke etableres nye bygninger eller ske nedrivningsarbejde.	Ingen bemærkninger

<p>4. Projektets behov for råstoffer i anlægsperioden Råstofforbrug i anlægsperioden på type og mængde: Vandmængde i anlægsperioden Affaldstype og mængder i anlægsperioden Spildevand til renseanlæg i anlægsperioden Spildevand med direkte udledning til vandløb, søer, hav i anlægsperioden Håndtering af regnvand i anlægsperioden Angivelse af anlægsperioden som mm/åå – mm/åå</p>		<p>Der vil ikke være behov for råstoffer i anlægsperioden. Materiale ved etablering af støjvolde, volde til regulering af vand m.m. fremkommer ved gravearbejdet i projektets anlægsfase.</p> <p>Vandmængder, spildevand til renseanlæg m.m. vil ikke forekomme i anlægsfasen.</p> <p>Projektet vedrører i sagens natur håndtering af regnvand, der gør sig ikke særlige forhold gældende omkring råstofforbrug og affald i anlægsfasen. Projektet medfører ikke produktion af spildevand.</p> <p>Den eksisterende håndtering af regnvandet fra oplandene fastholdes under anlægsfasen, først når regnvandsbassinet er helt færdigt tilledes der regnvand.</p> <p>Anlægsperioden forventes at være fra november 2019- april 2020.</p>	<p>Jf. projektbeskrivelsen afgraves 31.000 m³ jord. Heraf anvendes 200 m³ til regulering om bassin og 200 m³ til dæmning og styring af oversvømmelsesareal. 5.000 m³ forventes indbygget i kælkebakken Dragebakken. 11.000 m³ forventes lagt ud i hundefolden, mens 14.600 m³ forventes indbygget i støjvold øst for motorvej.</p> <p>For at minimere miljøpåvirkning angives det i anlægsbeskrivelsen, at jorden så vidt muligt søges anvendt i nærområdet.</p> <p>Ansøger har d. 27/8 meddelt telefonisk, at såfremt jorden ikke kan indbygges i forventet omfang, bortskaffes overskydende jord efter gældende regler.</p>
<p>5. Projektets kapacitet for så vidt angår flow ind og ud samt angivelse af placering og opbevaring på kortbilag af råstoffet/produktet i driftsfasen: Råstoffer – type og mængde i driftsfasen Mellemprodukter – type og mængde i driftsfasen Færdigvarer – type og mængde i driftsfasen Vandmængde i driftsfasen</p>		<p>Dette er ikke relevant for projektet. Der vil dog ske mindre materialeanvendelse, f.eks. i relation til etablering af indløb og droslet udløb fra bassinerne samt tømmer til gangbroer mv.</p>	<p>Ingen bemærkninger</p>
<p>6. Affaldstype og årlige mængder, som følge af projektet i driftsfasen: Farligt affald: Andet affald: Spildevand til renseanlæg: Spildevand med direkte udledning til vandløb, sø, hav: Håndtering af regnvand:</p>		<p>Projektet vil ikke medføre affald eller spildevand i driftsfasen.</p>	<p>Håndtering af regnvand er projektets formål som beskrevet i ansøgers vedlagte anlægsbeskrivelse.</p>

7. Forudsætter projektet etablering af selvstændig vandforsyning?		X		Ingen bemærkninger
8. Er projektet eller dele af projektet omfattet af standardvilkår eller en branchebekendtgørelse?		X	Hvis »ja« angiv hvilke. Hvis »nej« gå til punkt 10	Ingen bemærkninger
9. Vil projektet kunne overholde alle de angivne standardvilkår eller krav i branchebekendtgørelsen?	X		Hvis »nej« angives og begrundes hvilke vilkår, der ikke vil kunne overholdes.	Ingen bemærkninger
10. Er projektet eller dele af projektet omfattet af BREF-dokumenter?		X	Hvis »ja« angiv hvilke. Hvis »nej« gå til pkt. 12.	Ingen bemærkninger
11. Vil projektet kunne overholde de angivne BREF-dokumenter?	X		Hvis »nej« angives og begrundes hvilke BREF-dokumenter, der ikke vil kunne overholdes.	Ingen bemærkninger
12. Er projektet eller dele af projektet omfattet af BAT-konklusioner?		X	Hvis »ja« angiv hvilke. Hvis »nej« gå til punkt 14.	Ingen bemærkninger
13. Vil projektet kunne overholde de angivne BAT-konklusioner?	X		Hvis »nej« angives og begrundes hvilke BAT-konklusioner, der ikke vil kunne overholdes.	Ingen bemærkninger
14. Er projektet omfattet af en eller flere af Miljøstyrelsens vejledninger eller bekendtgørelser om støj eller eventuelt lokalt fastsatte støjgrænser?		X	Hvis »ja« angives navn og nr. på den eller de pågældende vejledninger eller bekendtgørelser. Hvis »nej« gå til pkt. 17.	Ballerup Kommune har fastsat lokale grænser for støjende aktiviteter. https://ballerup.dk/erhverv/af-fald-jord-vand-miljo/stoej Dette er anført i ansøgers besvarelse af spørgsmål modtaget d. 23/8 2019.
15. Vil anlægsarbejdet kunne overholde de eventuelt lokalt fastsatte vejledende grænseværdier for støj og vibrationer?	X		Hvis »nej« angives overskridelsens omfang og begrundelse for overskridelsen	Det er anført i ansøgers besvarelse af spørgsmål modtaget d. 23/8 2019, at i forbindelse med udarbejdelse af udbudsmateriale til entreprenøren anføres det, at anlægsaktiviteter kun må foretages i tidsrummet mellem kl. 7-18 samt at Ballerup kommunens støjkrav på 60 db i arbejdstiden skal overholdes. Såfremt entreprenøren har behov for at arbejde uden for det angivne tidsrum, kan der søges dispensation hos kommunen.

16. Vil det samlede projekt, når anlægsarbejdet er udført, kunne overholde de vejledende grænseværdier for støj og vibrationer?	X		Hvis »nej« angives overskridelsens omfang og begrundelse for overskridelsen	Ingen bemærkninger
17. Er projektet omfattet af Miljøstyrelsens vejledninger, regler og bekendtgørelser om luftforurening?		X	Hvis »ja« angives navn og nr. på den eller de pågældende vejledninger, regler eller bekendtgørelser. Hvis »nej« gå til pkt. 20.	Ingen bemærkninger
18. Vil anlægsarbejdet kunne overholde de vejledende grænseværdier for luftforurening?	X		Hvis »Nej« angives overskridelsens omfang og begrundelse for overskridelsen.	Ingen bemærkninger
19. Vil det samlede projekt, når anlægsarbejdet er udført, kunne overholde de vejledende grænseværdier for luftforurening?	X		Hvis »Nej« angives overskridelsens omfang og begrundelse for overskridelsen.	Ingen bemærkninger
20. Vil projektet give anledning til støvgener eller øgede støvgener I anlægsperioden? I driftsfasen?		X	Ved etablering af stianlæg og gravearbejde og ved kørsel i området vil der kunne være tale om støvende aktiviteter. Dette vil håndteres ved vanding af kørselsveje og lignende.	Ingen bemærkninger
21. Vil projektet give anledning til lugtgener eller øgede lugtgener I anlægsperioden? I driftsfasen?	X		Gravearbejdet vil kunne medføre lugtgener fra jorden. Der vil i driftsfasen ikke være lugtgener.	Det bemærkes, at forventede lugtgener er forbigående og kun forekommer i anlægsfasen. Der vurderes således ikke at være en væsentlig miljøpåvirkning for så vidt angår lugt.
22. Vil anlægget som følge af projektet have behov for belysning som i aften og nattetimer vil kunne oplyse naboarealer og omgivelserne I anlægsperioden? I driftsfasen?		X	Der vil ikke blive anvendt belysning hverken i anlægs- eller driftsfasen.	Ingen bemærkninger
23. Er anlægget omfattet af risikobekendtgørelsen, jf. bekendtgørelse om kontrol med risikoen for større uheld med farlige stoffer nr. 372 af 25. april		X	Ikke relevant.	Ingen bemærkninger

2016?				
Projektets placering	Ja	Nej	Tekst	Myndighedsvurdering
24. Kan projektet rummes inden for lokalplanens generelle formål?	X		Lokalplan 039 for Harrestrup Ådal fastlægger områdets anvendelse til en række forskellige formål, herunder grønt område, fritidsformål, landskabsområde m.m. Projektet er i overensstemmelse med planens formål omkring bevarelse af terræn og beplantning af værdi og fastholdelse og udbygning af oplevelsen af områdets karakter som åbent landskab.	Det er suppleret fra ansøger d. 23/8 2019, at byplanvedtægt 25 også gælder for en del af området, som udlægger området til grønt område. Det ændrer således ikke på, at de generelle formål kan overholdes.
25. Forudsætter projektet dispensation fra gældende bygge- og beskyttelseslinjer?	X		Den sydlige del af projektområdet er omfattet af skovbyggelinje, men projektet indebærer ikke aktiviteter her, der kræver dispensation. Svanesøen øst for Motorryn 4 afkaster søbeskyttelseslinje. Ændringer i beplantningen og terræn kan kræve stillingtagen og eventuelt tilladelse efter NBL § 16, men håndteres under tilladelsen efter vandløbsloven.	Den afgravede jord ønskes placeret inden for skovbeskyttelseslinjen mod syd, og der vil normalt skulle søges om dispensation fra denne. Når der samtidigt gives en landzonetilladelse skal skov-interesserne varetages i denne tilladelse. Ændringer i terræn og beplantning samt etablering af sluse i vandløb vil foregå inden for søbeskyttelseslinjen for Svanesøen. Disse forhold varetages efter naturbeskyttelseslovens § 16, Når der samtidigt gives en landzonetilladelse skal søbeskyttelsesinteresserne varetages i denne tilladelse. Det vurderes ikke, at de ønskede terrænændringer vil have en væsentlig miljøpåvirkning i forhold til eventuel VVM-pligt.
26. Indebærer projektet behov for at begrænse anvendelsen af naboarealer?	X		Projektets gennemførelse vil medføre at der temporært i skybrudssituationer vil ske oversvømmelse af naboarealer, der begrænser mulighederne for anvendelsen af disse til ophold, færdsel og rekreativ udnyttelse. Der vil dog være tale om kortvarige mere sjældne hændelser.	Jf. figur 1 i anlægsbeskrivelsen flyttes en fodboldbane, så den fortsat kan benyttes. Den nye bane etableres mindre end den eksisterende. Hestefolden mod øst ændres, men fastholder sin nuværende udbredelse. Jf. anlægsbeskrivelsen er der ikke behov for tiltag til sikring af bebyggelse langs Harrestrup Å, men der skal foretages en vurdering af, om en øgning af vandstand vil påvirke Harrestrup Ås underføring af Frederikssundsmotorvejen syd for projektområdet. Pågældende vurdering fremgår

				af den tilhørende vandløbsreguleringssag. På naboarealerne er der rekreative arealer og værdier, som ejes af kommunen, og som påvirkes af projektet. Dette og forhold vedr. underføring under Frederikssundsmotorvejen skal belyses, men vurderes ikke betydende i forhold til spørgsmålet om eventuel VVM-pligt.
27. Vil projektet kunne udgøre en hindring for anvendelsen af udlagte råstofområder?		X	Der er ikke udlagt råstofområder, der påvirkes.	Ingen bemærkninger
28. Er projektet tænkt placeret indenfor kystnærhedszonen?		X		Ingen bemærkninger
29. Forudsætter projektet rydning af skov? (skov er et bevokset areal med træer, som danner eller indenfor et rimeligt tidsrum ville danne sluttet skov af højstammede træer, og arealet er større end ½ ha og mere end 20 m bredt.)	X		I den sydøstlige del af området er et mindre delområde udpeget som fredskov. Tynding eller rydning her vil kunne kræve en dispensation efter skovloven.	Der er arealer med fredskovspligt i den nordøstlige del af området. fredskovpligt blev indført for at sikre fremtidige forsyninger af træ. Dvs. at arealerne skal drives som skov. Hvis der fældes træer skal der plantes nye. Påvirkningen af fredskov fremgår af anlægsbeskrivelsen som hhv. midlertidig og af mindre omfang. Genplantning mv. varetages jf. afgørelse efter skovloven, hvor staten er myndighed. Påvirkning af fredskov vurderes ikke at have betydning for projektets VVM-pligt.
30. Vil projektet være i strid med eller til hinder for realiseringen af en rejst fredningssag?		X	Projektet berører ikke fredede områder eller arealer omfattet af fredningsforslag.	Ingen bemærkninger
31. Afstanden fra projektet i luftlinje til nærmeste beskyttede naturtype i henhold til naturbeskyttelseslovens § 3.			Projektet vil fysisk inddrage eller vil kunne påvirke en række naturtyper omfattet af naturbeskyttelseslovens §3. Det omfatter flere søer og engarealer og selve strækningen af Harrestrup Å indenfor projektområdet.	Projektet vil jf. anlægsbeskrivelsen påvirke Harrestrup Å, der er § 3 beskyttet, idet der bl.a. etableres en sluse i vandløbet etableres et udløb og ændres i vandløbets profil. Projektområdet omfatter også en sø, der fremstår som en udposning på

			<p>Harrestrup Å. Det fremgår endvidere, at selv ved fuld udnyttelse af oversvømmelsesarealet, påvirkes andre søer syd for området ikke.</p> <p>Der skal opnås dispensation efter naturbeskyttelseslovens § 3.</p> <p>I 2019 blev området i syd, hvor det afgravede jord tænkes placeret, undersøgt for naturinteresser. Jordindbygningen i dette område vil ikke påvirke tilstanden af beskyttede naturområder.</p> <p>Påvirkning af § 3 områders tilstand vurderes ikke at have betydning for projektets VVM-pligt.</p>
<p>32. Er der forekomst af beskyttede arter og i givet fald hvilke?</p>	<p style="text-align: center;">x</p>	<p>Der er af kommunen registreret spidssnudet frø både i "udposningen" på Harrestrup Å og i flere nærliggende søer. Der er ligeledes i nærliggende søer registreret stor vandsalamander. Projektets gennemførelse kræver stillingtagen ift artsfredningsbekendtgørelsen og habitat bekendtgørelsen. Begge arter er fredede og på Habitatdirektivets bilag IV.</p>	<p>Beskyttede arter omfatter arter der er opført på EU's Habitatdirektiv bilag IV. I daglig tale "bilag IV-arter". Arternes levesteder må ikke forstyrres eller ødelægges. Med levesteder menes yngle- og rasteområder.</p> <p>I projektområdet lever bilag IV-arterne spidssnudet frø, stor vandsalamander og forskellige flagermus.</p> <p><u>Padder</u> Udposningen på Harrestrup Å (natur nr. 900) er levested for spidssnudet frø. Det skal derfor sikres, at der i projektet iværksættes afværgeforanstaltninger så yngle- og rastesteder ikke forstyrres eller ødelægges under og efter anlæg af regnvandsbassinet. Der skal således stilles vilkår om afværgeforanstaltninger i den tilhørende dispensation for naturbeskyttelseslovens §3.</p> <p>De øvrige vandhuller syd for projektområdet er levesteder for både spidssnudet frø og stor vandsalamander. Vandhullerne umiddelbart syd for Harrestrup Å ligger uden for oversvømmelsesarealet og vil ik-</p>

				<p>ke blive påvirket.</p> <p>Vandhullerne tæt på Frederikssundsmotorvejen i syd kan blive påvirket af projektet. 2019-undersøgelsen viste, at der er levesteder for beskyttede arter meget tæt på de arealer, hvor der køres, og hvor jorden tænkes placeret. Der stilles derfor vilkår om afværgeforanstaltning i forbindelse med landzonetilladelsen.</p> <p><u>Flagermus</u> Jf. anlægsbeskrivelsen vil der blive fældet i træbevoksningen syd for Sydbuen for at gøre plads til en ny boldbane. Bevoksningen er forholdsvis ung, og derfor uegnet som raste- eller overvintringslokalitet for flagermus. Der er således ikke registreret beskyttede flagermusarter her.</p> <p>Bevoksningen i den sydlige del af projektområdet er ældre og kan være levested for flagermus. Projektet indebærer ikke, at der bliver fældet træer eller på anden måde skabt forstyrrelser for eventuelle levesteder for flagermus i dette område.</p> <p>Med de stillede vilkår om afværgeforanstaltninger vurderes området af bevare sin økologiske funktionalitet for de relevante beskyttede bilag IV-arter.</p> <p>Etablering af regnvandsbassinet øger antallet af levesteder væsentligt for beskyttede arter som spidssnudet frø og stor vandsalamander samt øvrige fredede paddearter.</p> <p>Påvirkning af de beskyttede bilag IV-arter vurderes ikke at have betydning for projektets VVM-pligt.</p>
33. Afstanden fra projektet i luftlinje til nærmeste fre-			Nærmeste fredede område er Sømosen i en afstand af 2 kilometer mod sydvest. Området vil ikke bli-	Ingen bemærkninger

dede område.		ve berørt af projektet.	
34. Afstanden fra projektet i luftlinje til nærmeste internationale naturbeskyttelsesområde (Natura 2000-områder, habitatområder, fuglebeskyttelsesområder og Ramsarområder).		Nærmeste internationale naturbeskyttelsesområder er "Øvrige Mølleådal, Furesø og Frederiksdal Skov". Afstanden er 4,75 km og området vil ikke blive berørt af projektet.	Ingen bemærkninger.
35. Vil projektet medføre påvirkninger af overfladevand eller grundvand, f.eks. i form af udledninger til eller fysiske ændringer af vandområder eller grundvandsforekomster?	X	Projektet vedrører i sagens natur netop dette. Der vil som udgangspunkt ske en bedre regulering og styring af udledning og etablering af bassiner og oversvømmelsesarealer ift. den nuværende situation.	<p>Jf. anlægsbeskrivelsen etableres et dobbeltprofil i Harrestrup Å, som forbedrer sommervandføring i vandløbet. Der etableres også en sluse i vandløbet. Det vurderes i anlægsbeskrivelsen, at den beregnede stuvning som følge af projektets tiltag ikke vil give anledning til forringede afvandingsmæssige forhold.</p> <p>Det fremgår videre af anlægsbeskrivelsen, at projektet ikke vurderes at forringe de biologiske værdier i vandløbet og ikke er i konflikt med de gældende vandområdeplaner. Den øgede strømhastighed som følge af dobbeltprofilet vurderes at øge iltningen og dermed biodiversiteten i vandløbet. Det vurderes desuden, at < 5 sluselukninger pr. år ikke forringer fiskenes nuværende passageforhold.</p> <p>Jf. Vandområdeplanen er tilstanden i Harrestrup Å ringe, og miljømålet er god økologisk tilstand.</p> <p>Det vurderes på baggrund af dette, at projektet ikke hindrer opfyldelse af vandområdeplanen, og at påvirkninger af overfladevand ikke er væsentlige i forhold til spørgsmålet om VVM-pligt. Tværtimod forbedres mulighederne for at opnå god økologisk tilstand.</p> <p>Forhold vedr. anlægsarbejde i vandløbet (afværgeforanstaltninger mv.) samt for-</p>

				<p>hold i driftsfasen om åbning og lukning af slusen afklares i myndighedsansøgning efter vandløbsloven.</p> <p>Jf. supplerende bemærkninger d. 26/8 er der udført en grundvandskortlægning og geotekniske borer. På baggrund heraf vurderes det, at grundvand og drikkevand ikke påvirkes væsentligt af det planlagte regnvandsbassin.</p> <p>Forhold vedrørende påvirkninger af grundvand ikke er væsentlige i forhold til spørgsmålet om VVM-pligt.</p>
36. Er projektet placeret i et område med særlige drikkevandsinteresser?	X		Projektet er indenfor et OSD (område med særlige drikkevandsinteresser).	<p>Jf. supplerende bemærkninger d. 26/8 er der udført en grundvandskortlægning og geotekniske borer. På baggrund heraf vurderes det, at grundvand og drikkevand ikke påvirkes væsentligt af det planlagte regnvandsbassin.</p> <p>Forhold vedrørende påvirkninger af grundvand ikke er væsentlige i forhold til spørgsmålet om VVM-pligt.</p>
37. Er projektet placeret i et område med registreret jordforurening?	X		I det sydøstlige hjørne af projektområdet er et mindre område tæt ved Motorring 4 V1 kortlagt. Projektet vil ikke berøre eller påvirke dette område.	<p>Jf. anlægsbeskrivelsen er der områdeklassificeret mellem Sydbuen og Harrestrup Å. Det vurderes i anlægsbeskrivelsen, at der med meget stor sandsynlighed ikke har foregået aktiviteter, der potentielt kan have forurennet jorden på arealet for det planlagte regnvandsbassin.</p> <p>Forhold vedr. analyser af jord og jordarbejder aftales med Ballerup Kommune og varetages jf. jordflytningsbekendtgørelsen, miljøbeskyttelsesloven og jordforureningsloven.</p>
38. Er projektet placeret i et område, der i kommuneplanen er udpeget som område med risiko for oversvømmelse.	X		Der er risiko for oversvømmelse ved 5-års hændelser i boligområdet nord for projektområdet. Formålet med projektet er netop at imødegå denne risiko.	Det bemærkes, at projektet har til formål at imødekomme risiko for oversvømmelse.

39. Er projektet placeret i et område, der, jf. oversvømmelsesloven, er udpeget som risikoområde for oversvømmelse?	X		Selve projektområdet er i kommunens planlægning jfr. oversvømmelsesloven ikke udpeget som risikoområde. Det er derimod boligområdet nord for, hvor risikoen vil blive imødekommet ved projektet.	Det bemærkes, at projektet har til formål at imødekomme risiko for oversvømmelse.
40. Er der andre lignende anlæg eller aktiviteter i området, der sammen med det ansøgte må forventes at kunne medføre en øget samlet påvirkning af miljøet (Kumulative forhold)?		X	Kapacitetsplanen for hele Harrestrup Å i samarbejde mellem 10 kommuner vil have positive kumulative effekter ift. oversvømmelsesrisici.	Ingen bemærkninger
41. Vil den forventede miljøpåvirkning kunne berøre nabolande?		X	Nej.	Ingen bemærkninger
42. En beskrivelse af de tilpasninger, ansøger har foretaget af projektet inden ansøgningen blev indsendt og de påtænkte foranstaltninger med henblik på at undgå, forebygge, begrænse eller kompensere for væsentlige skadelige virkninger for miljøet?			Ingen særlige forhold.	Der beskrives i vedlagte anlægsbeskrivelse forskellige tiltag til bl.a. at indpasse bassinet landskabeligt, naturmæssigt og rekreativt i området, samt til forbedring af strømforhold i Harrestrup Å.

Myndighedens konklusion

	Ja	Nej	
Giver resultatet af screeningen anledning til at antage, at det anmeldte projekt vil kunne påvirke miljøet væsentligt, således at det er VVM-pligtigt:		X	<p>Den modtagne ansøgning og vedlagte projektbeskrivelse er med supplerende oplysninger tilsendt d. 23/8 og d. 26/8 2019 fuldt oplyst.</p> <p>Det er Ballerup Kommunes vurdering, at det anmeldte projekt (Haraldsminde regnvandsbassin og oversvømmelsesareal) ikke vil kunne påvirke miljøet væsentligt, og dermed vurderes det ikke at være VVM-pligtigt.</p> <p>Vurderingen bygger på, at VVM-screeningen ikke giver anledning til at antage, at der sker væsentlige miljøpåvirkninger som følge af projektet.</p> <p>Projektet vurderes at kunne gennemføres med mindre, lokale påvirkninger i anlægsfasen, hvor forhold vedrørende anlægsarbejde i og ved Harrestrup Å skal belyses i forbindelse med afgørelse efter vandløbsloven, bl.a. hensynet til hindring af sedimenttransport i vandløbet og hensyntagen bilag IV-arter.</p>

		<p>Forhold vedrørende bilag IV-arter, § 3 beskyttede arealer, beskyttelseslinjer, fredskov, jordhåndtering mv. afklares i ansøgninger om tilladelse til projektet efter anden lovgivning.</p> <p>Projektets gennemførelse medfører, at Harrestrup Å og indskudt sø (Naturnr. 900) i Harrestrup Å påvirkes ved etablering af en sluse og et dobbeltprofil i vandløbet og hermed af ændret vandstand. Endvidere indgår disse § 3 beskyttede områder i projektets oversvømmelsesareal. Projektet påvirker afvandingsforholdene i Harrestrup Å. Den forventede hyppighed af sluselukninger er < 5 pr år.</p> <p>Det vurderes på baggrund af ansøgningen, at disse påvirkninger ikke er væsentlige, og at det ikke hindrer målopfyldelse efter den gældende vandområdeplan. Tværtimod forbedres mulighederne for at opnå god økologisk tilstand. Det bemærkes, at forhold vedr. håndtering af sedimenttransport og flow af vand ved sluseåbning og lukning forventes håndteret i ansøgning efter vandløbsloven. Det skal sikres, at sedimenttransport begrænses mest muligt, og at åbning af sluserne foregår, så der ikke skabes en kraftig udskylning af vand i åen.</p> <p>Projektet er beliggende i OSD-område, men der forventes ikke at være væsentlige påvirkninger af grundvandet eller drikkevandsinteresser. Projektet vil ikke hindre målopfyldelse efter vandområdeplanerne.</p> <p>Projektet imødekommer risiko for oversvømmelse af bebyggede områder og har hermed en positiv miljøpåvirkning i relation til klimasikring.</p> <p>Med udgangspunkt i ansøgers vurderinger i anlægsbeskrivelsen vurderes det, at påvirkninger fra projektet af omgivelserne hovedsageligt vil forekomme lokalt. Projektet vurderes ikke at medføre væsentlige, negative påvirkninger på hverken opstrøms eller nedstrøms beliggende vandområder.</p> <p>Der vurderes ikke at være væsentlige kulturhistoriske eller arkæologiske interesser i området, og det bemærkes, at der er indarbejdet kontakt til Kroppedal Museum.</p> <p>Det vurderes samlet, at Haraldsminde Regnvandsbassin og oversvømmelsesareal som beskrevet i anlægsbeskrivelse og VVM-anmeldelse ikke er VVM-pligtigt.</p> <p>I afgørelsen er der lagt vægt på, at:</p> <ul style="list-style-type: none"> • Natura 2000-områder ikke påvirkes, og at andre naturbeskyttelsesinteresser ikke påvirkes væsentligt • der ikke er væsentlige ændringer i tilstand i vandløb eller grundvandsforekomster og projektet ikke vil hindre målopfyldelse af vandområdeplanen. <p>Det forudsættes endvidere at:</p> <ul style="list-style-type: none"> • Projektet udføres som beskrevet i "Haraldsminde regnvandsbassin og oversvømmelsesareal – anlægsbeskrivelse projektbeskrivelse" med nødvendige supplerende vurderinger af jordarbejder og underføring under motorvej. • Projektet skal tilpasses, så det forud for etablering af projektet kan godtgøres, at den økologiske funktionalitet for spidssnudet frø og stor vandsalamander kan opretholdes for området. • Projektet skal indhente alle nødvendige tilladelser efter anden lovgivning
--	--	--