



Novafos A/S
Blokken 9
3460 Birkerød
Att.: Pernille Sloth

Rådhuset
Hold-an Vej 7
2750 Ballerup
Tlf: 4477 2000
www.ballerup.dk

Dato: X. XXXX 2019

Tlf. dir.: 4175 0141
E-mail: thoc@balk.dk
Kontakt: Thomas Christensen

Sagsid: 01.05.08-G01-4-19

Dispensation til tilstandsændringer i Harrestrup Å

Ballerup Kommune giver hermed dispensation fra naturbeskyttelsesloven § 3 til at etablere udløb fra nyt regnvandsbassin til Harrestrup Å samt til etablering af dæmning og sluse. Området ejes af Ballerup Kommune.

Tilstandsændringerne angår delprojekterne:

1. etablering af dæmning og sluse ved st. 1175 – 1185
2. stabilisering af brink ved overløb fra bassin, st. 900
3. etablering af dobbeltprofil, st. 1050-1200
4. midlertidig kørebros til jordkørsel, st. 650
5. tilbagevendende oversvømmelser.

Vilkår

Dispensation gives på følgende vilkår:

1. Etablering af dæmning og sluse:

- Arbejdet med at etablere dæmning og sluse må ikke medføre sedimenttransport nedstrøms i vandløbet.
- Der må ikke ske erosion af vandløbets bund og sider i og omkring slusen.

2. Stabilisering af brink ved overløb fra bassin:

- Overløbet må ikke give anledning til erosion af brink eller vandløb
- Vandløbets brinker skal sikres med passende stenmateriale

3. Etablering af dobbeltprofil:

- Ved etablering af dobbeltprofil må der ikke genanvendes opgravet jordmateriale.
- Etablering skal ske med gydegrus og variationsskabende sten i forskellige størrelser.
- Den nuværende vegetation må ikke lide unødigt skade under anlægsarbejdet.

4. Midlertidig kørebros til jordkørsel:

- Ved jordkørsel over vandløbet skal det sikres, at beskadigelse af brinker og erosion af vandløbsprofilen undgås
- Efter endt anlægsarbejde skal Harrestrup Ås brinker føres tilbage til oprindelige dimensioner og køreveje fjernes
- Broen må ikke give anledning til varige skader på vandløbets bund eller brinker
- Evt. spild af jord eller andet fra transporten over åen skal opsamles umiddelbart efter spild

5. Oversvømmelser

- Rutinemæssige testlukninger af slusen må ikke ske oftere end 5 gange om året og ikke vare længere end 1 time pr gang.
- Rutinemæssig vedligehold af slusen og oprensning af sediment må maksimalt ske 1 gang om året.
- Tømning af oversvømmelsesarealet efter sluselukninger må ikke vare længere end 2,5 døgn.

6. Afværgeforanstaltninger

- Der skal etableres midlertidige paddehegn, der forhindrer spidssnudet frø i at raste i midlertidige jordoplæg. Den nærmere placering af paddehegn aftales mellem ansøger og Ballerup Kommune, når den præcise placering af jordoplæg kendes.

Dispensationen må ikke udnyttes før klagefristen er udløbet den **XX. XXXX 2019**. Dispensationen bortfalder, såfremt den ikke udnyttes inden 3 år fra offentliggørelsen.

Vandløbet og udposningen på vandløbet er beskyttet efter naturbeskyttelsesloven § 3. Formålet med beskyttelsen er at sikre levesteder for dyr og planter, der er naturligt hjemmehørende i den pågældende naturtype. Der må derfor ikke foretages ændringer i tilstanden uden dispensation. Kørebros, stabilisering af brink, dobbeltprofil, dæmning og sluse samt oversvømmelser er alle tilstandsændringer, der kræver dispensation.

I medfør af naturbeskyttelseslovens § 65, stk. 2 kan Kommunalbestyrelsen i særlige tilfælde dispensere for beskyttelsen efter en interesseafvejning imellem på den ene side hensynet bag beskyttelsen og på den anden side hensynet til den ønskede ændring.

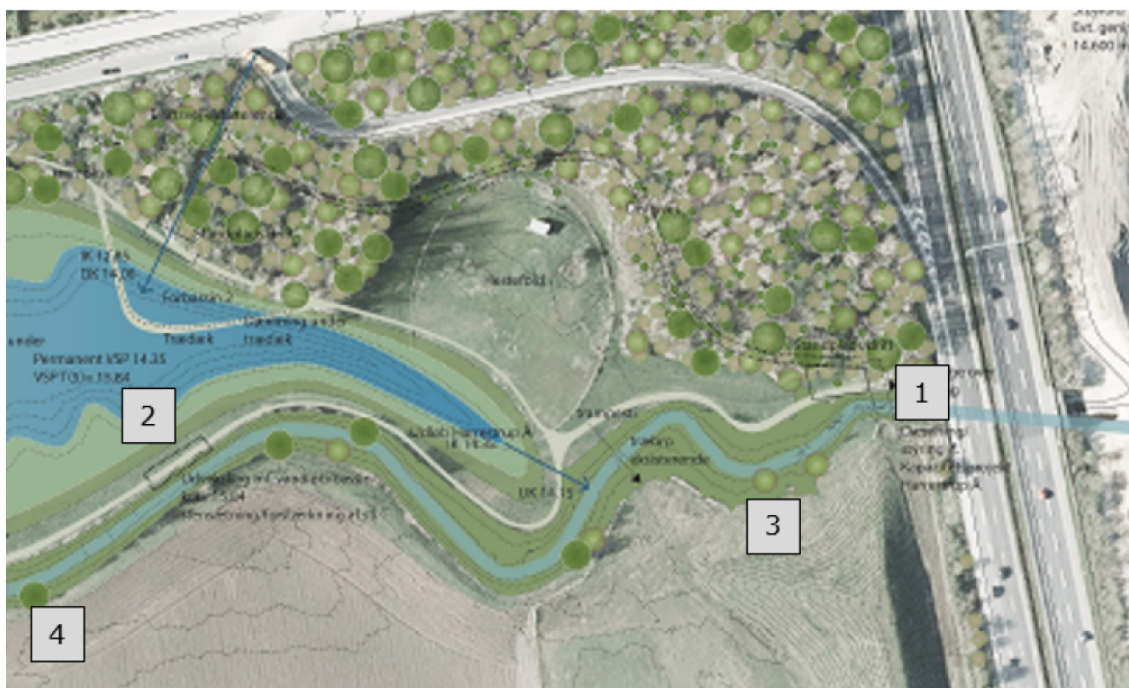
Sagens oplysninger

Novafos skal etablere et regnvandsbassin i området nord for Harrestrup Å mellem Hold-An Vej og Motorring 4 for at rense og forsinke regnvandet fra regnvandsopland B31R. Regnvandsbassinet dimensioneres til en fremtidig femårshændelse. Samtidigt etableres et oversvømmelsesareal "oveni" og uden om regnvandsbassinet. Som en del af projektet etableres et slusesystem, brinksikring ved overløb, dobbeltprofil og midlertidig kørebros.

Projektet skal medvirke til at klimatilpasse og fremtidssikre kloaksystemet i området, hvilket er beskrevet i Ballerup Kommunes spildevandsplan.

Etableringen af oversvømmelsesarealet er en del af løsningen i Kapacitetsplan 2018 om skybrudssikring i oplandet til Harrestrup Å. Oversvømmelsesarealet dimensioneres

til et kunne håndtere en 100 års hændelse om 30 år og er hovedgrebet i skybruds-sikringen af den sydlige del af Ballerup Kommune.

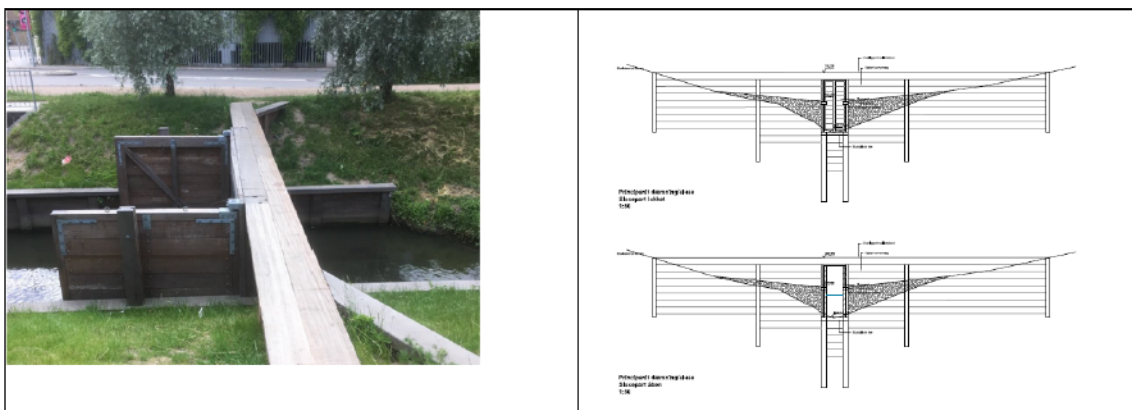


Figur 1. Oversigtskort med placeringen af de fire delprojekter. 1: Dæmning med sluse; 2: Stabilisering af brink; 3: Dobbeltprofil, 4: Midlertidig kørebro.

Projektet omfatter flere delprojekter, som medfører tilstandsændringer i vandløbet.

Delprojekt 1: Etablering af dæmning og sluse

Der etableres en sluse med tilhørende dæmning i Harrestrup Å. Slusen skal tilbageholde regnvandet i Haraldsmindeområdet i tilfælde af skybrud. I hverdagsituationer er slusen åben og op til en 5-årshændelse (regnhændelse, der statistisk sker hvert 5. år). På hver side af slusen etableres fem meter trævæg for at sikre brinkerne mod erosion. Slusesystemet vil medføre blivende tilstandsændringer i Harrestrup Å på en strækning af ca. 10 meter, hvor nuværende vegetation og dyreliv ikke kan genetablere sig.



Figur 2: Sluseanlæg fra Sillebro Ådal. Illustration af princip for sluse og dæmning. Den endelige udformning kan variere fra billedet.

Vurdering

Det vurderes, at 10 meters permanent ændring af vandløbets bred medfører væsentlig påvirkning på en 10 meters strækning. Påvirkningen er permanent, men med de givne vilkår, vurderes den ikke at være væsentlig. Det vurderes endvidere, at ændringen opvejes af de positive naturforbedringer, som bassinet og den øgede vandføring i vandløbet vil medføre.

Delprojekt 2: Stabilisering af brink ved overløb fra bassin

Der etableres en overløbskant mellem bassin og vandløb ved dels at grave brinken af til kote 15.84 m (DVR90), dels ved at udlægge armeringsmåtter over en strækning på i alt 4 meter. Måtterne stabiliserer brinken, så den ikke skylles væk ved overløb. Overløbskanten vil samtidigt indgå i stisystemet. Der etableres brinksikring i vandløbet, med udlægning af sten, så overløbet ikke medfører erosion af vandløbets bund og sider.

Vurdering

Det vurderes ikke, at en stabilisering af brinken ved overløb til Harrestrup Å vil medføre væsentlige negative tilstandsændringer i Harrestrup Å med de givne vilkår.

Delprojekt 3: Ændret vandløbsprofil

For at tilpasse Harrestrup Å de ændrede afstrømningsforhold etableres der et dobbeltprofil i vandløbets bund ved at udlægge en 150 meter lang stribe af sten i hver side af vandløbet. Striberne er ca. 25 x 25 cm. Dobbeltprofilet øger sommervandstanden og iltningen af vandet.

Vurdering

Det vurderes, at etablering af dobbeltprofil vil øge levedmulighederne for vandplanter og - insekter og dermed medføre positive tilstandsændringer i Harrestrup Å med de givne vilkår. I anlægsfasen skal der tages hensyn til nuværende vegetation.

Delprojekt 4: Midlertidig kørebro til jordkørsel

Jorden, der bortgraves fra regnvandsbassinet, skal placeres forskellige steder i Haraldsmindeområdet. Der etableres en midlertidig bro over Harrestrup Å til jordkørsel. Broen bliver en mobilbro eller madras, der lægges oven på eksisterende brinker. Der vil blive etableret køreveje til mobilbroen på hver side, som fjernes efterfølgende. De vandløbsnære arealer vil blive ført tilbage til deres oprindelige tilstand. Evt. sætningsskader på vandløbsbrinken vil blive udbedret.

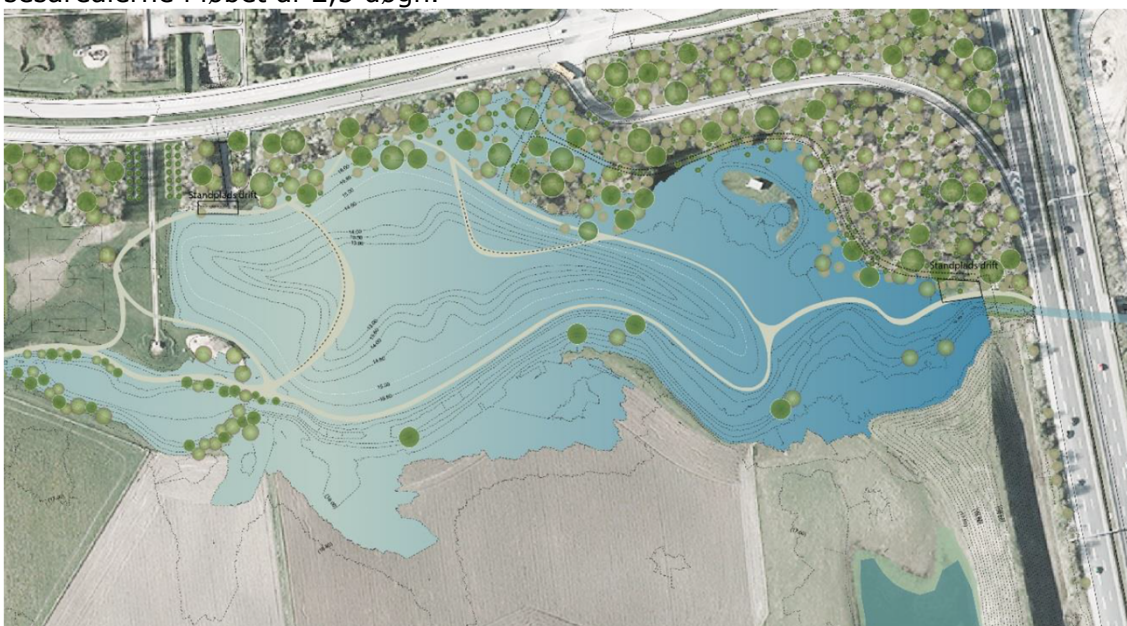
Vurdering

Det vurderes ikke, at en midlertidig kørebro over Harrestrup Å vil medføre blivende negative tilstandsændringer i Harrestrup Å med de givne vilkår.

Oversvømmelser

Udposningen (naturnr. 908) og Harrestrup Å vil blive oversvømmet, når slusen lukkes. Korte lukninger under tilsyn vil medføre korte og små variationer i vandstanden, mens regnhændelser medfører længere lukninger. Periode og udbredelse vil afhænge af den konkrete regnhændelse. Ved regulært skybrud forventes den mak-

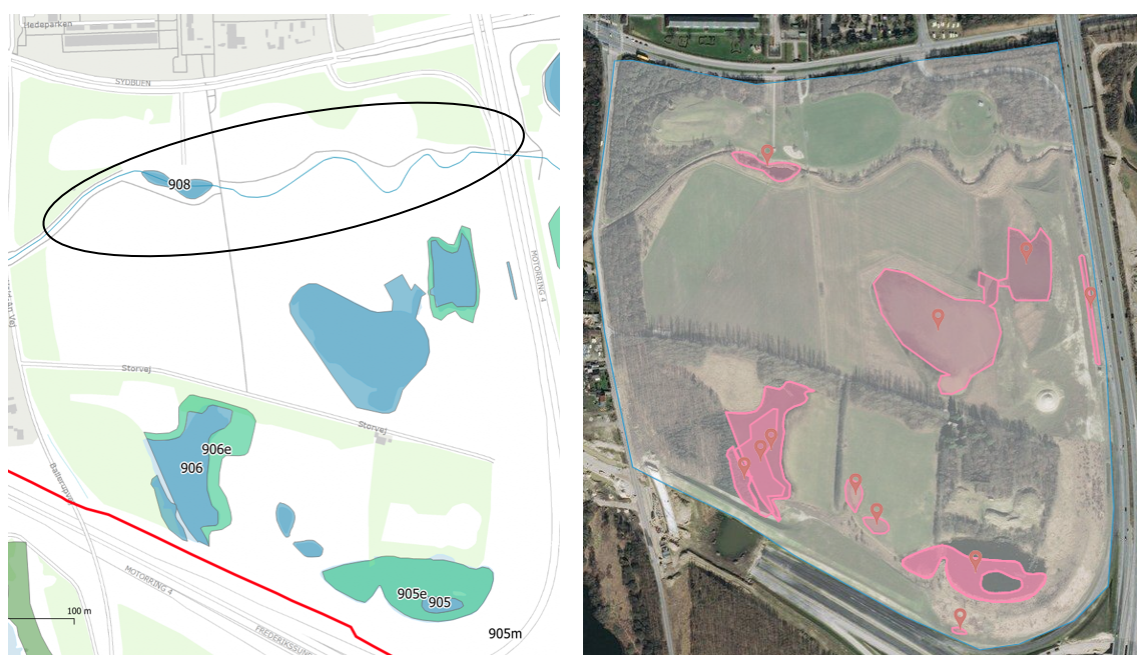
simile lukketid for slusen at være 1 døgn, og efter lukning tømmes oversvømmelsesarealerne i løbet af 2,5 døgn.



Figur 3: Oversvømmelsesarealets maksimale udbredelse ved en 100 års hændelse om 30 år. Harrestrup Å's bredarealer og udposningen oversvømmes. Vandhuller mod syd holdes fri af oversvømmelse.

Naturindhold

Vegetationen i udposningen og Harrestrup Å er en typisk almindelig vandløbsvegetation. Ved tilsyn i 2015 sås forskellige pil, rødæl, tagrør, gul iris, alm. mjødukt, lodden dueurt, liden andemad, toradet star, høj sødgræs, alm fredløs, kruset skræppe, blågrøn kogleaks, stor nælde og musevikke. Der er ingen sjældne planter.



Figur 4: Til venstre: Beskyttede naturtyper med markering af udposning (908) og Harrestrup Å. Til højre: Registrering af de beskyttede arter (bilag IV) spidssnudet frø og stor vandsalamander.

Vandløbet tørrer jævnligt ud på det pågældende stræk, så mulighederne for et rigt insekt- og planteliv er begrænsede.

Udposningen er levested for nipigget hundestejle, spidssnudet frø og butsnudet frø. Vandhullerne syd for Harrestrup Å er levesteder for stor vandsalamander og spidssnudet frø samt andre fredede paddearter, se figur 4. Spidssnudet frø og stor vandsalamander er internationalt beskyttede arter jf. Habitatdirektivet bilag IV, hvis levesteder ikke må ødelægges eller forstyrres som følge af projektet. Heri skal indgå en vurdering af, om områdets økologiske funktionalitet for arterne er opretholdt.

Samlet vurdering

Ynglestedet i og omkring udposningen vil blive påvirket af tidvise oversvømmelser. Oversvømmelser som følge af skybrud og større regnhændelser sker langt overvejende i sommerperioden uden for paddernes yngletid. Hvis der mod forventning skulle ske en oversvømmelse i yngletiden, vil vandet blive ledt bort inden for maksimalt 2,5 døgn. Oversvømmelserne vil derfor ikke give problemer for hverken æghobe, yngel, haletudser eller voksne individer af spidssnudet frø.

Om efteråret vandrer spidssnudet frø i vinterhi i fx træbevoksninger, og om foråret vandrer de tilbage til vandhullerne for at yngle. De raster undervejs, og kan i den forbindelse søge rast i midlertidige jordoplæg, som projektet måtte have etableret. Padderne kan således lide skade, hvis der arbejdes med jordoplaget, mens de raster i det. Derfor skal det sikres, at padderne under deres vandring ikke kan tage ophold i disse jordoplæg. Det skal ske ved etablering af midlertidige paddehegn og jævnligt tilsyn. Den nærmere placering af paddehegn aftales mellem ansøger og Ballerup Kommune, når den præcise placering af jordoplæg kendes.

Levestederne syd for Harrestrup Å berøres ikke af projektet, og er ikke en del af denne afgørelse. Dog køres og udlægges jord fra projektet i den sydvestlige del af området tæt på levesteder for spidssnudet frø og stor vandsalamander. Beskyttelse af paddernes levesteder varetages i den relevante landzonetilladelse.

Ballerup Kommune vurderer samlet set, at området med det nye regnvandsbassin vil udvikle sig til et mere varieret naturområde med mangeartede levesteder for dyr og planter. Ballerup Kommune vurderer endvidere, at naturtilstanden i udposningen og Harrestrup Å ikke vil blive påvirket væsentligt med de planlagte tilstandsændringer. Det vurderes ligeledes, at den økologiske funktionalitet er opretholdt for spidssnudet frø med de givne vilkår om afværgeforanstaltninger.

Det nærmeste Natura 2000-område er nr. 139, Øvre Mølledal, Furesø og Frederiksdal Skovligger, og ligger i en afstand af over 4000 meter. Ballerup Kommune vurderer derfor, at det ansøgte ikke i sig selv, eller i forbindelse med andre planer og projekter, vil påvirke Natura 2000-området væsentligt.

Med venlig hilsen



Thomas Christensen
Naturmedarbejder, Center for By, Erhverv og Miljø, Ballerup Kommune

Lovgivning

Afgørelsen er truffet efter Lov om naturbeskyttelse, LBK nr. 1122 af 13/03/2019, som er tilgængelig på www.retsinformation.dk.

Annoncering

Afgørelsen er annonceret på Ballerup Kommunes hjemmeside: www.ballerup.dk.

Forhold vedrørende offentliggørelse.

Afgørelsen kan ses på Ballerup Kommunes hjemmeside under "Høringer og afgørelser".

Kopi til klageberettigede parter:

- Dansk Botanisk Forening, Botanisk Museum, Gothersgade 130, 1123 København K, dbotf@mail.tele.dk
- Danmarks Naturfredningsforening, Masnedøgade 20, 2100 København Ø, dnballerup-sager@dn.dk og frimann.skov@gmail.com
- Dansk Ornitologisk Forening, Vesterbrogade 140, 1620 København V, ballerup@dof.dk og natur@dof.dk
- Friluftsrådet, Scandiagade, gb@brusch.dk
- Kroppedal Museum, Kroppedals Allé 3, 2630 Taastrup, kontakt@kroppedal.dk

Klagevejledning

Der kan klages til Miljø- og Fødevarerklagenævnet over denne afgørelse. Der klages via Klageportalen, som findes som link på forsiden af nmkn.dk. Klageportalen ligger på borger.dk og virk.dk. Der logges på med NEM-ID.

Klagefristen er 4 uger fra den dag, afgørelsen er offentliggjort. Hvis klagefristen udløber på en lørdag eller helligdag, forlænges fristen til den følgende hverdag. En klage skal således indgives senest d. **XX. XXXX 2019**.

Klagen sendes gennem Klageportalen til den myndighed, der har truffet afgørelsen. En klage er indgivet, når den er tilgængelig for myndigheden i Klageportalen. Når der klages, skal der betales et gebyr på kr. 900 for privatpersoner og kr. 1.800 for virksomheder og organisationer. Betaling opkræves via betalingskort i Klageportalen. Gebyret skal indbetales inden for en fastsat frist, hvis gebyret ikke indbetales inden udløbet af fristen, afvises klagen. Gebyret tilbagebetales, hvis klagesagen fører til, at den påklagede afgørelse ændres eller ophæves, eller hvis klager får helt eller delvist medhold i klagen.

Miljø- og Fødevarerklagenævnet skal som udgangspunkt afvise en klage, der kommer uden om Klageportalen, hvis der ikke er særlige grunde til det. Hvis det ønskes at blive fritaget for at bruge Klageportalen, skal en begrundet anmodning sendes til den myndighed, der har truffet afgørelse i sagen. Myndigheden videresender herefter anmodningen til Natur- og Miljøklagenævnet, som træffet afgørelse om, hvorvidt anmodningen kan imødekommes.

Klageberettiget er:

- Adressaten for afgørelsen
- Ejeren af den ejendom, som afgørelsen vedrører
- Offentlige myndigheder
- Lokale foreninger og organisationer, som har en væsentlig interesse i afgørelsen

- Landsdækkende foreninger og organisationer, hvis hovedformål er beskyttelse af natur og miljø
- Landsdækkende foreninger og organisationer, som efter deres formål varetager væsentlige rekreative interesser, når afgørelsen berører sådanne interesser.

Hvis du ønsker at indbringe denne afgørelse for en domstol, skal retssagen være anlagt inden 6 måneder efter, at du har modtaget afgørelsen jf. § 88, stk. 1 i naturbeskyttelsesloven.

Hvis der er spørgsmål, er du velkommen til at ringe til Thomas Christensen på 41 75 01 41 eller skrive til thoc@balk.dk. Du får kun besked herfra, hvis der er modtaget en klage over afgørelsen.