



NOTAT

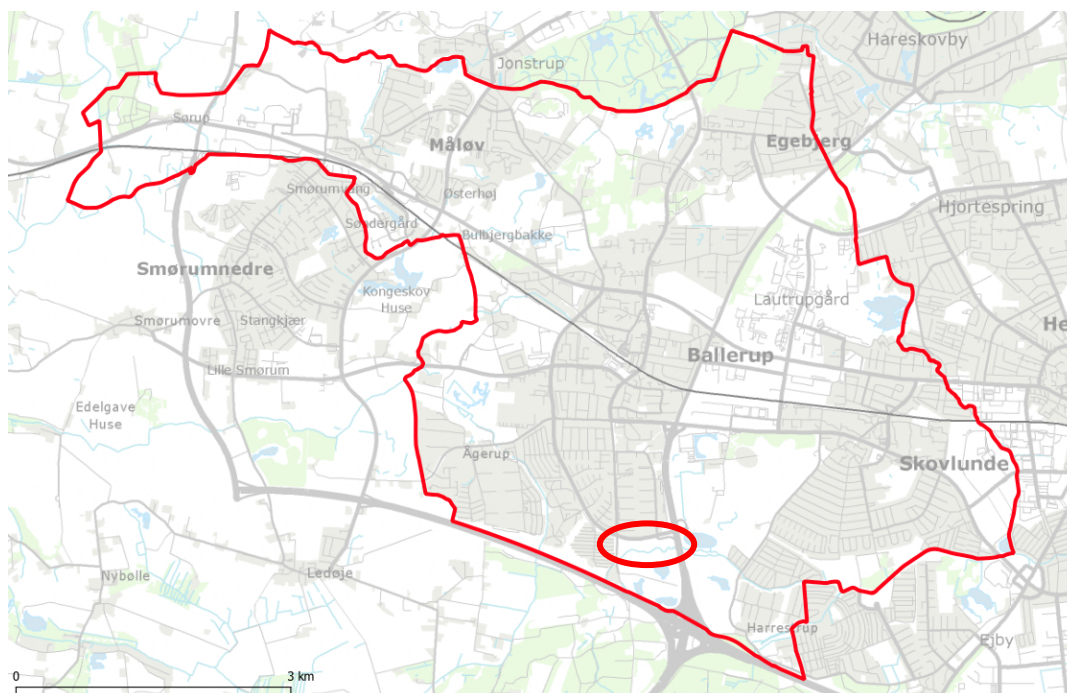
Haraldsminde Klimatilpasningsprojekt - Baggrund og lovgrundlag

Projektbeskrivelse

Forsyningselskabet Novafos A/S har søgt om at lave et klimatilpasningsprojekt i Haraldsmindeområdet i den sydlige del af Ballerup, mellem Hold-An Vej, Sydbuen og O4. Der anlægges et regnvandsbassin, som sammen med arealerne omkring, vil udgøre et oversvømmelsesareal til skybrud.

Haraldsminde Klimatilpasningsprojekt vil:

- Sikre klimatilpasning i Ballerup Syd
- Forsinke og forbedre rensningen af regnvandet inden udledning til Harrestrup Å
- Forbedre muligheden for at Harrestrup Å opnår bedre miljøtilstand
- Skybrudssikre Ballerup syd ift. Harrestrup Å samarbejdets kapacitetsplan 2018
- Skabe mere varierede levesteder i området til glæde for biodiversiteten.
- afslutte anlægget af støjvoldene og forbedre kælkebakken Dragebakken
- Give mulighed for at området kan udvikle en større rekreativ værdi.



Figur 1. Projektets placering i Ballerup Kommune



Figur 2. Projektets placering, detail

Regnvandsbassinet rummer 21.000 m³ regnvand og udformes som en sø, der samtidigt tilfører området nye muligheder for oplevelser for borgerne og nye levesteder for dyr og planter. Hvis regnen overstiger en såkaldt 5 års hændelse (regn, der statistisk optræder én gang hvert femte år) løber vandet over bassinkanten og ned i Harrestrup Å. Samtidigt lukker slusen, hvorefter vandløbet og arealerne omkring langsomt oversvømmes. Hvor stort et areal der oversvømmes, afhænger selvsagt af, hvor meget det regner. Hvis det regner mere end en 100 års hændelse, vil vandet løbe over slusens kant og videre ned gennem Harrestrup Å.

Regnvandsbassinet skal rense og forsinke regnvandet fra Hede-Magleparken og området mellem Vestbuen og Sydbuen op til en 5-års hændelse. Den eksisterende regnvandsledning, der i dag ligger under Sydbuen og løber under O4 og ud i Svanesøen nedlægges og vandet løber til bassinet i stedet. Herved forsinkes og renses vandet bedre og belastningen på Harrestrup Å reduceres. Svanesøen modtager herefter ikke så meget vand og det forventes, at risikoen for oversvømmelser ved afkørsel Ballerup Syd reduceres.



Figur 3. Tv. Regnvandsbassin med permanent vandspejl og vandspejl ved en fem års hændelse. Th. vandspejl ved en 100 års hændelse

Myndighedsbehandling

Etableringen af regnvandsbassin og oversvømmelsesareal samt jordhåndtering kræver myndighedstilladelser og dispensationer efter Vandløbsloven med tilhørende bekendtgørelser, Naturbeskyttelsesloven, Landzonetilladelsen i henhold til Planloven, Miljøbeskyttelsesloven, Jordflytningsbekendtgørelsen samt Miljøvurderingsloven.

Administrationen har udarbejdet de relevante myndighedstilladelser, hvoraf afgørelser inden for Miljøvurderingsloven, Vandløbsloven og Naturbeskyttelsesloven skal godkendes politisk. De øvrige afgørelser har administrationen delegation til at afgøre.

Herunder beskrives lovgrundlaget og baggrund for afgørelser hvad angår Miljøvurderingsloven, Vandløbsloven og Naturbeskyttelsesloven. Yderligere detaljer i de tre sager kan ses i de respektive afgørelserne.

Miljøscreening /Miljøvurderingsloven

Miljøvurderingsloven har et bilag 1 og et bilag 2. På bilag 1 figurerer større projekter med obligatorisk miljøvurdering. På bilag 2 figurerer projekter og anlæg, der skal vurderes, om de kan påvirke miljøet væsentligt. Denne vurdering kaldes en screening. Hvis det i screeningen vurderes, at projektet ikke kan påvirke miljøet væsentligt, afgør myndigheden (her Kommunalbestyrelsen), at det pågældende projekt ikke er omfattet af miljøvurdering. Af vejledning til VVM-lovgivningen fremgår det, at projekter der skal screenes kun undtagelsesvis vil være VVM-pligtige, og normalt kun hvis de placeres i områder, der er særligt miljøfølsomme eller rummer særlige naturbeskyttelsesværdier, eller medfører konflikt med den aktuelle eller planlagte arealanvendelse. De generelle miljøregler bør i de fleste tilfælde være tilstrækkelige til at sikre miljøet. Naturgrundlaget og en planlægning, der tager højde



for dette, vil derfor have stor betydning for, om et konkret anlægsprojekt på bilag 2, screenes til miljøvurdering.

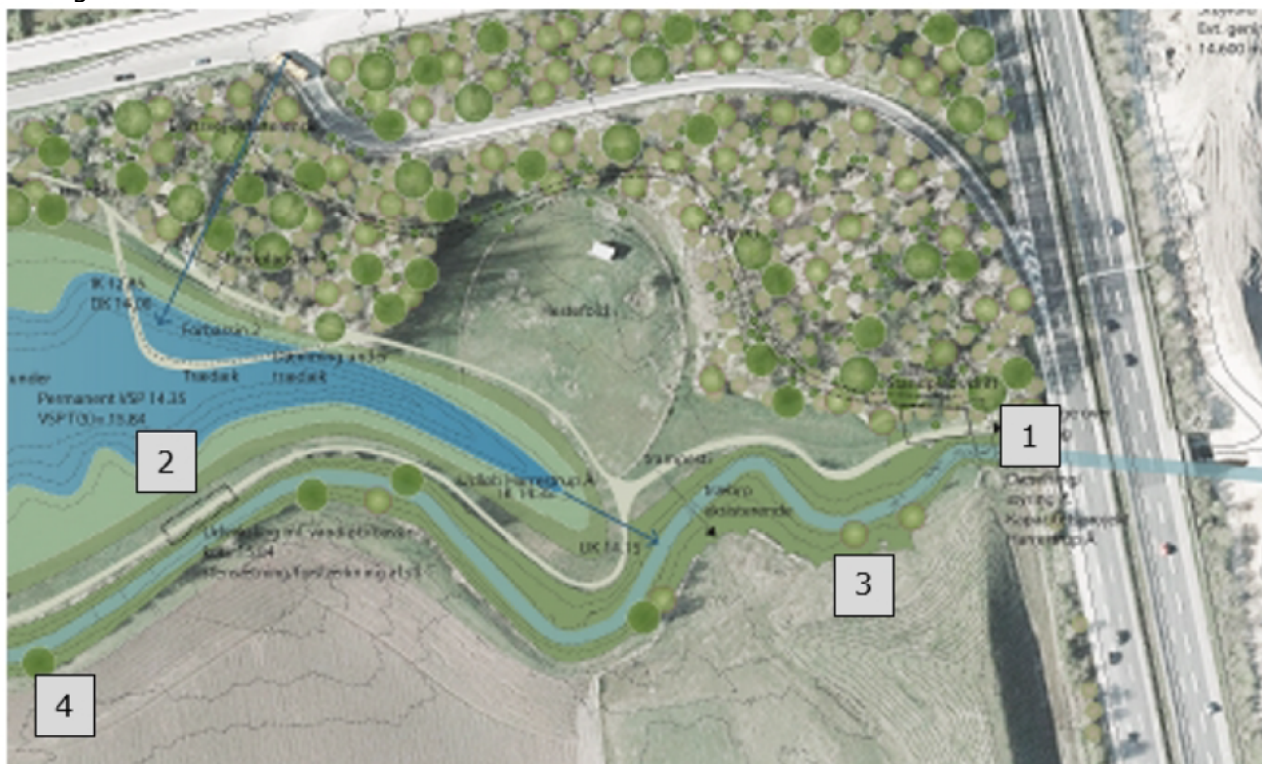
Haraldsminde Klimatilpasningsprojekt er af en karakter, så det skal screenes for, om det kan påvirke miljøet væsentligt. Det fremgår af "Bekendtgørelse af lov om miljøvurdering af planer og programmer og af konkrete projekter (VVM) - Lovbekendtgørelse nr. 1225 af 25. oktober, 2018". Projektet figurerer under bilag 2 under punkt 10f) "Anlæg af vandveje, som ikke er omfattet af bilag 1, kanalbygning og regulering af vandløb" og punkt 10g) "Dæmninger og andre anlæg til opstuvning eller varig oplagring af vand (projekter, som ikke er omfattet af bilag 1)".

Kommunalbestyrelsen kan med en miljøscreening og efter samme lovgivning (§ 21) træffe afgørelse, om et projekt skal miljøvurderes eller ikke.

Ballerup Kommune har på baggrund af en miljøscreening vurderet, at projektet ikke vil kunne påvirke miljøet væsentligt og derfor ikke er omfattet af krav om miljøvurdering. I afgørelsen er der især lagt vægt på, at projektet er i overensstemmelse med Spildevandsplanen, at Natura 2000-områder og andre naturbeskyttelsesinteresser ikke påvirkes væsentligt, at der ikke er væsentlige ændringer i tilstand i vandløb eller grundvandsforekomster, samt at projektet ikke vil hindre målopfyldelse af vandområdeplanen.

Vandløbsregulering

I projektet er der fire elementer, der hver kræver tilladelse efter vandløbsloven (VL) og Bekendtgørelse om regulering og restaurering (reg.bek): 1. Etablering af sluse, 2. stabilisering af brink, 3. etablering af dobbeltprofil og 4. etablering af midlertidig kørebros.



Figur 4. Fire del-elementer i projektet: 1. Etablering af sluse, 2. stabilisering af brink, 3. etablering af dobbeltprofil og 4. etablering af midlertidig kørebros.

Alle fire elementer i reguleringsprojektet er samlet i én tilladelse.



Etablering af dæmning og sluse, udlægning af sten og grus i vandløbet nedstrøms udløbspunktet fra regnvandsbassinet, stabilisering af brinken ved st. 900 ved overløbet fra regnvandsbassinet, etablering af midlertidig kørebros til jordtransport er alle nødvendige tiltag for at kunne etablere regnvandsbassinet og oversvømmelsesarealet ved Haraldsminde og tilpasse Harrestrup Å til den kommende vandføring.

Dæmningen og slusen etableres, så der i hverdagsituationer ikke er en ændret vandføring i Harrestrup Å. Det bliver alene aktiveret, når der er en skybrudshændelse som overskrider en fremtidig femårshændelse. Den hverdagsregn der løber i vandløbet vil fortsat kunne løbe der.

Opbygningen af brinken ved st. 900 skal sikre et kontrolleret overløb til åen og oversvømmelsesarealet ved regnhændelser større end den fem-årshændelse bassinet er dimensioneret til. Hvis ikke den hæves, vil vandløbets kronekant blive påvirket hver gang regnvandsbassinet går i overløb. Sikringen af brinken ligger i st. 900 før slusen, da oversvømmelsesarealet kommer i aktion når det skal tilbageholde en regnhændelse større end en 5-årshændelse.

Dobbeltprofilen vil medvirke til at stabilisere vandløbets bund og sider i den nye hydrauliske tilstand, hvor der laves udledning til vandløbet på en strækning, hvor der ikke tidligere er tilført vand. Hvis ikke den etableres, kan der ske erosion af bund og brinker pga. de nye afstrømningsmæssige forhold.

Etableringen af den midlertidige kørselsbro vurderes nødvendigt for at kunne transportere den opgravede jord til matriklerne syd for Harrestrup Å, hvor jorden skal indbygges i landskabet. Alternativet er, at de 30.000 m³ jord, skal køres af Sydbuen og over broen på Hold An vej over Harrestrup Å, hvilket vil påvirke den daglige trafik med tunge køretøjer, potentiel skade på vejen og mulig spild af jord.

Ballerup Kommune giver tilladelse til:

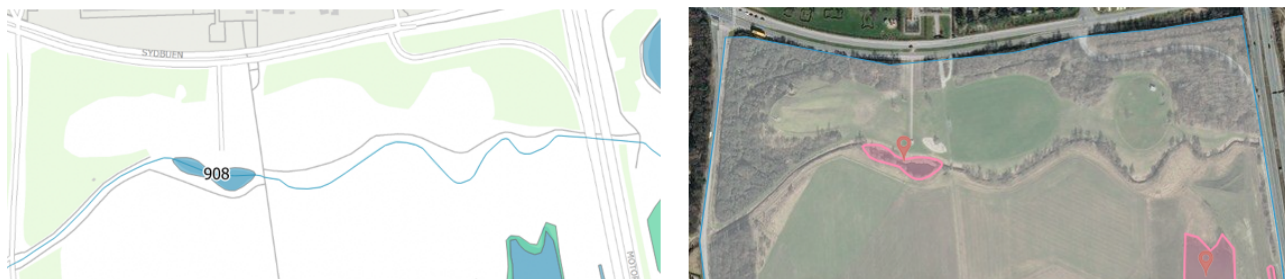
- Etablering af dæmning og sluse i Harrestrup Å ved fra st. 1175-1185 i forbindelse med oversvømmelsesareal ved Haraldsminde. Tilladelse gives efter Vandløbslovens¹ (VL) § 48 og reguleringsbekendtgørelsens² (reg.bek) § 10.
- Stabilisering af brinken i topkote 15,84 m DVR90 ved st. 900 for at etablere overløbskant fra regnvandsbassinet.
- Etablering af dobbeltprofil ved udlægning af sten og grus i vandløbet fra st. 1050 til st. 1200. Tilladelse gives efter VL § 16 og reg. bek. § 3.
- Etablering af midlertidig kørebros til jordtransport ved st. 650. Tilladelse gives efter VL § 47 og reg.bek § 9.

Godkendelse er givet med hjemmel i Vandløbsloven (lovbekendtgørelse nr. 127 af 26. januar 2017) samt bekendtgørelse nr. 834 af 27/06/2016 om vandløbsregulering og -restaurering §§ 10 og 19.

Naturbeskyttelse

Vandløbet Harrestrup Å og udposningen på vandløbet (natur-nr. 908) er beskyttet efter naturbeskyttelsesloven § 3. Formålet med beskyttelsen er at sikre levesteder for dyr og planter, der er naturligt hjemmehørende i den pågældende naturtype. Der må derfor ikke foretages ændringer i tilstanden uden dispensation.

I Haraldsminde Klimatilpasningsprojekt er der planlagt flere tiltag i og omkring åen, som medfører tilstandsændringer: etablering af slusesystem, sikring af brink, ændret profil på en del af åen, midlertidig bro samt fremtidige oversvømmelser. Se figur 3 og 4.



Figur 5. Tv Beskyttede naturtyper (NBL §3). Th registrerede beskyttede arter (Habitatdirektivets bilag IV)

I medfør af naturbeskyttelseslovens § 65, stk. 2 kan Kommunalbestyrelsen i særlige tilfælde dispensere for beskyttelsen efter en interesseafvejning imellem på den ene side hensynet bag beskyttelsen og på den anden side formålet med den ønskede ændring.

Ballerup Kommune giver dispensation til tilstandsændringer i Harrestrup Å og udposningen (Naturnr. 908) på vandløbet. Tilstandsændringerne omfatter: Stabilisering af brink ved overløb fra bassin, ændret vandløbsprofil, midlertidig kørebro til jordkørsel samt periodevise oversvømmelser. Stabilisering af brink vil sikre vandløbet mod erosion. Ændret vandløbsprofil vil give øget vandføring og flere levesteder for planter og dyr. Kørebroen vil være midlertidig, og området vil blive genetableret. Vegetationen i og omkring Harrestrup Å tåler tidvise oversvømmelser, og det vurderes derfor, at tilstanden ikke ændres væsentligt i Harrestrup Å. Det vurderes endvidere, at udposningen er levested for spidssnudet frø. Det skal derfor sikres, at dens levesteder ikke ødelægges eller forstyrres som følge af projektet - hverken i anlægsfasen eller efterfølgende. Der stilles derfor krav om afværgeforanstaltninger.

Området tilføjes et regnvandsbassin, der med tiden vil udvikle sig til et varieret naturområde med mangeartede levesteder for dyr og planter. Overordnet set er tilstandsændringerne i Harrestrup Å og i udposningen mindre væsentlige i forhold til den naturkvalitet, der vil udvikle sig i og omkring bassinet.

Afgørelsen er truffet med hjemmel i Bekendtgørelse af lov om naturbeskyttelse nr. 240 af 13/03/2019.