

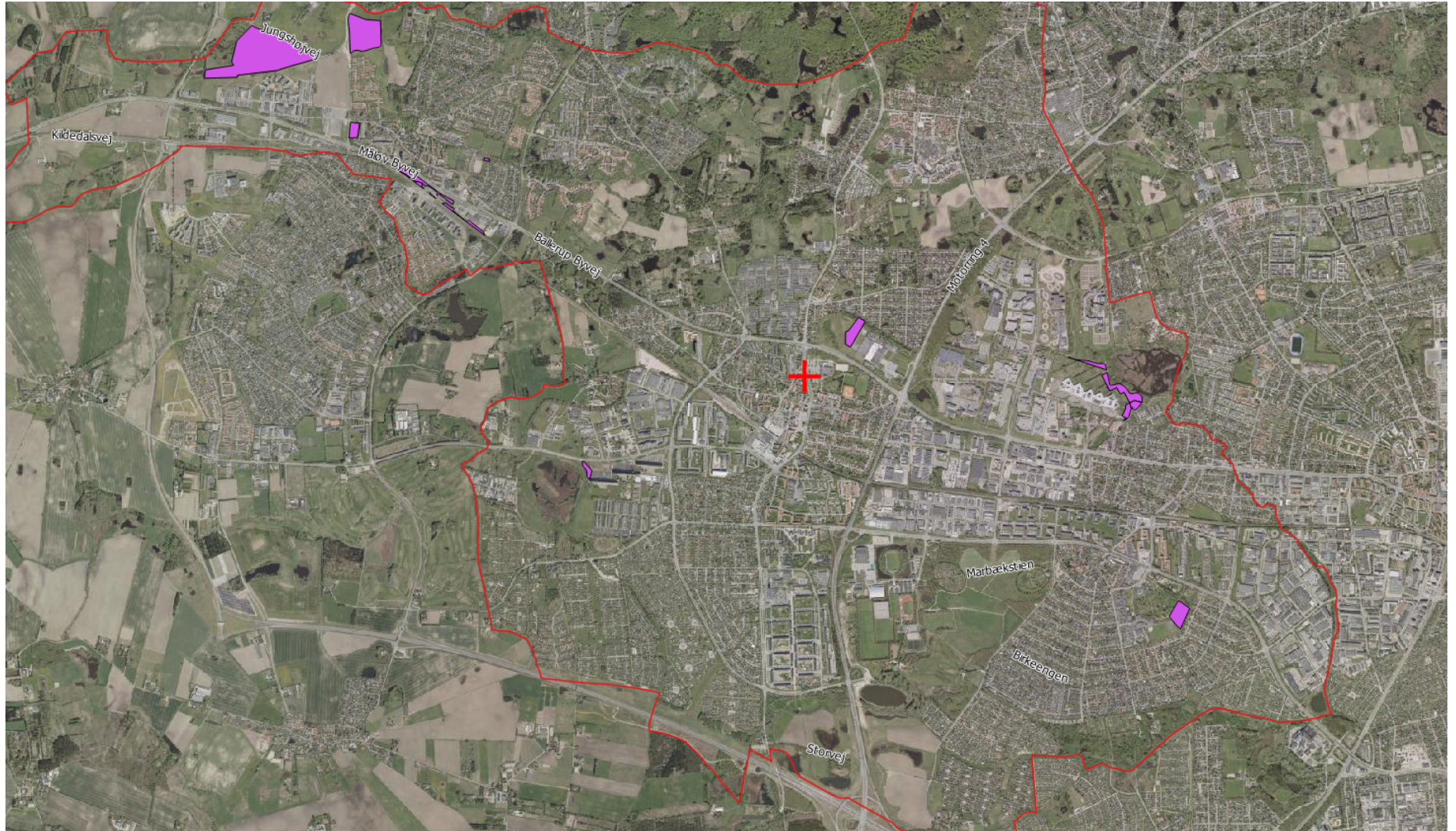
Bilag 15 Miljøscreening af tillæg til spildevandsplan 2017 – 2027 – ændring af områdegrænser og forventet tidsplan for projekter

Dette tillæg har til formål at sikre på overordnet niveau, at alle by- og boligomdannelsesprojekter er beliggende i kloakområde, samt at få opdateret den forventede tidsplan for projekterne, som fremgår af spildevandsplanens tabel 5.

Når projekter bliver konkrete foretages detailprojektering, og det vurderes om, der er behov for yderligere tillæg til spildevandsplanen for det konkrete projekt.

Screeningen er gennemført for de nytilføjede områder, vist i figur 1, og kan ses på tekniskekort. Områder, som blev taget ud i forbindelse med Spildevandsplan 2017 – 2027, men indgik i den forrige plan, forventes at være i overensstemmelse med lov- og plangrundlag.

Alle nytilføjede områder er i dag grønne arealer, som ved vedtagelsen af dette tillæg til spildevandsplan bliver inkluderet i hovedkloakområde for regn-og spildevand.



Figur 1 Kort over nytildøjede områder i spildevandsplan

Miljøscreening

I henhold til Bekendtgørelse af lov om miljøvurdering af planer og programmer og af konkrete projekter nr. 1225 af den 25. oktober 2018 (Miljøvurderingsloven) skal kommunale planer miljøvurderes. Formålet med en miljøvurdering er, at der under inddragelse af offentligheden tages hensyn til blandt andet spildevandsplaners sandsynlige væsentlige indvirkning på miljøet, herunder den biologiske mangfoldighed, befolkningen, menneskers sundhed, flora, fauna, jordbund, jordarealer, vand, luft, klimatiske faktorer, materielle goder, landskab, kulturarv, herunder kirker og deres omgivelser og arkitektonisk og arkæologisk arv, større menneske- og naturskabte katastroferisici og ulykker og ressourceeffektivitet og det indbyrdes forhold mellem disse faktorer.

Dette tillæg skal vurderes på baggrund af bilag 4 i Miljøvurderingsloven og på baggrund af nedenstående:

Emne	Karakteristika
1) Planernes og programmernes karakteristika, idet der navnlig tages hensyn til:	
i hvilket omfang planen eller programmet kan danne grundlag for projekter og andre aktiviteter med hensyn til beliggenhed, art, størrelse og driftsbetingelser eller ved tildeling af midler	Tillægget er en forudsætning for, at spildevandsforsyningen kan forsyne, og dermed kloakere, de udpegede områder. Tillægget er et supplement til Spildevandsplan 2017 – 2027.
i hvilket omfang planen har indflydelse på andre planer eller programmer, herunder også planer og programmer, som indgår i et hierarki	Tillægget er i overensstemmelse med gældende plangrundlag kommuneplan, men vil ændre gældende Spildevandsplan 2017 -2027, da kloakområderne ændres.
planens eller programmets relevans for integreringen af miljøhensyn specielt med henblik på at fremme bæredygtig udvikling	Tillægget indeholder ikke særlige forhold med henblik på at fremme bæredygtighed. I detailfasen vil det være muligt at etablere regnvandssystemer i blå- og grønne løsninger, i overensstemmelse med kommuneplan, spildevandsplaner og klimatilpasningsplan.
miljøproblemer af relevans for planen eller programmet	Tillægget forventes ikke at føre til miljøproblemer.
planens eller programmets relevans for gennemførelsen af anden miljølovgivning, der stammer fra en EU-retsakt (f.eks. planer og programmer i forbindelse med affaldshåndtering eller vandbeskyttelse)	Tillægget vil ikke at føre til at anden lovgivning overtrædes eller ikke kan gennemføres. I forbindelse med detailprojektering af kloakområderne skal der søges om udledningstilladelse, som bl.a. skal sikre at Vandområdeplanerne kan gennemføres.

Emne	Karakteristika
2) Kendetegn ved indvirkningen og det område, som kan blive berørt, idet der navnlig tages hensyn til	
indvirkningens sandsynlighed, varighed, hyppighed og reversibilitet	Nærværende tillæg vurderes at være reversibelt, da planen kan ændres. Tillægget vil være varigt.

indvirkningens kumulative karakter	Nærværende tillæg vil ikke medføre kumulative effekter, men vil i detailfasen vurderes ift. trafikpåvirkning mv. og indgå i lokalplan eventuelt som tillæg til spildevandsplan.
indvirkningens grænseoverskridende karakter	Tillægget har ikke grænseoverskridende karakter.
faren for menneskers sundhed og miljøet (f.eks. på grund af ulykker)	Tillægget vil ikke medføre fare for menneskers sundhed og miljø.
indvirkningens størrelsesorden og rumlige udstrækning (det geografiske område og størrelsen af den befolkning, som kan blive berørt)	Tillægget består af grønne områder som inkluderes i kloakområder, samt områder i eksisterende by, og vil ikke berøre befolkning direkte. Områderne er spredt ud over kommunen.
værdien og sårbarheden af det område, som kan blive berørt som følge af: <ul style="list-style-type: none"> – særlige karakteristiske naturtræk eller kulturarv – overskridelse af miljøkvalitetsnormer eller -grænseværdier – intensiv arealudnyttelse – indvirkningen på områder eller landskaber, som har en anerkendt beskyttelsesstatus på nationalt plan, fællesskabsplan eller internationalt plan. 	Dette tillæg vil ikke berøre eller påvirke værdifulde eller sårbare områder, men kan det i detailfasen. Her vil der blive taget stilling til, om der skal udarbejdes spildevandsplantillæg for det konkrete projekt. Flere af forsyningens eksisterende regnvandsbassiner er beskyttede i henhold til § 3 i Naturbeskyttelsesloven, eller er del af mose. Sikring af beskyttelses eller evt. fredning vil indgå i detailfasen.

Konklusion

På baggrund af ovenstående, er det Ballerup Kommunes vurdering, at dette tillæg til spildevandsplan ikke indebærer at der skal gennemføres en egentlig miljøvurdering. Dette er vurderet på baggrund af, at tillægget ikke fastlægger egentlige rammer for konkret kloakprojekter, men er en overordnet ramme herfor. I detailfasen vurderes det, om de konkrete projekter kræver tillæg til spildevandsplan og vurdering efter Miljøvurderingsloven.

Kommunens afgørelse vil blive annonceret samtidig med høring af udkast til tillæg til spildevandsplanen.

Kommunens afgørelse om, at tillægget ikke skal miljøvurderes, kan påklages til Miljø - og Fødevarerklagenævnet 4 uger fra meddelelse dvs. senest den 23. september 2019.

Klageberettigede er:

- Miljø- og Fødevareministeren
- Enhver med en retslig interesse i sagens udfald
- Offentlige myndigheder
- Lokale foreninger og organisationer, som har en væsentlig interesse i afgørelsen
- Landsdækkende foreninger og organisationer, hvis hovedformål er beskyttelse af natur og miljø

Klager skal ske via Klageportalen, som ligger på www.naevneneshus.dk. Der logges på klageportalen med NemID.

En klage er indgivet, når den er tilgængelig for Miljø- og Fødevareklagenævnet i Klageportalen senest den 23. september 2019.

Nævnet afviser en klage, der kommer uden om Klageportalen, hvis der ikke er særlige forhold, der gør, at du ikke kan bruge Klageportalen. Hvis du ønsker fritagelse fra at bruge Klageportalen, skal du søge om dette direkte til Miljø- og Fødevareklagenævnet, Toldboden 2

8800 Viborg, tlf. 72405600. Det er Miljø- og Fødevareklagenævnet, som træffer afgørelse om, hvorvidt din anmodning kan imødekommes.

Denne afgørelse kan indbringes for domstolene, et eventuelt søgsmål skal være anlagt senest 6 måneder efter tillæggets offentliggørelse dvs. senest den 24. februar 2020.