



Dato: 24. september 2019

Tlf. dir.: 4477 2206

E-mail: okonomi@balk.dk

Kontakt: Vibeke Romney Lauridsen

Sagsid: 00.30.10-G01-9-18

## Samlet oversigt over modtagne høringsvar til administrationens bidrag til omprioriteringspuljen til budget 2020

### Indholdsfortegnelse

Folkeoplysningsudvalget .....	2
MED-udvalget i Center for Arbejdsmarked .....	5
Center-MED i Social og Sundhed .....	6
MED-udvalget ved Måløvhøj Skole .....	7
Skolebestyrelsen ved Måløvhøj Skole .....	9
MED-udvalget ved Plejecentrene Rosenhaven og Lundehaven .....	11
Seniorrådet .....	14
Ballerup Lærerforening .....	15
MED-udvalget og Skolebestyrelsen ved Baltorpskolen .....	17
Skolebestyrelsen ved Hedegårdsskolen .....	19
MED-udvalget ved Hedegårdsskolen .....	20
MED-udvalget på Ordblindelinstitutet .....	21
Skolebestyrelsen på Ordblindelinstitutet .....	22
Skolebestyrelsen ved Skovvejens Skole .....	23
MED-udvalget ved Skovvejens Skole .....	24
Rådhus-MED .....	25
Frivillighedsrådet .....	26
Plejecenter Lindehaven og Parken .....	27
Distriktsbestyrelsen Skovvejen .....	28
Distrikt Skovvejens MED-udvalg .....	29
Lokal-MED ved Ballerup Hjemmepleje .....	30
Lokal-MED i Center for Økonomi .....	32
Hoved-MED .....	33
(Fælles)tillidsrepræsentanterne FOA SOSU .....	34
MED-udvalgene i Plejecentrene Egely og Kirstinehaven .....	36

Til  
Kommunalbestyrelsen  
og  
Økonomi og Styring

SKOLER, INSTITUTIONER OG KULTUR

Rådhuset  
Hold-an Vej 7  
2750 Ballerup  
Tlf: 4477 2000  
www.ballerup.dk

Dato: 6. september 2019

Tlf. dir.: 2913 7735  
E-mail: kultur@balk.dk  
Kontakt: Gry Andersen

## Høringssvar til omprioriteringspuljen til budget 2020

Folkeoplysningsudvalget har på deres møde den 28. august 2019 drøftet det udsendte høringsmateriale af den 15. august 2019.

Overordnet har vi forståelse for, at Kommunen skal sikre en balance i budgettet for 2020 ved at foretage omprioritering af midlerne indenfor samtlige af de kommunale udvalgsområder.

Vi har dog ved gennemlæsning af materialet svært ved at gennemskue, hvor stor den enkelte besparelse procentuelt er i forhold til sidste års budget og finder, at materialet skal kaste bedre klarhed over dette.

Vi har forstået, at de foreslåede bidrag til omprioriteringen på Kultur- og Fritidsområdet er varige besparelser, og dette giver anledning til en vis bekymring på det folkeoplysende område:

- 1. Reduktion af midler til indkøb og vedligehold af rekvisitter**
- 2. Reduktion af vedligeholdelse af den indholdsmæssige del af haller/sale**
- 3. Reduktion af rengøring i svømmesale/haller og ved sports-/idrætsarrangementer**

De folkeoplysende foreninger i Ballerup Kommune bruger i dag mange frivillige timer på at skabe et godt og varieret fritidstilbud til kommunens borgere. Succeskriteriet for at kunne gøre dette, hviler på det indholdsmæssige i tilbuddene, som omfatter brugen af diverse rekvisitter som stilles til rådighed samt lokaliteten/faciliteten, hvor de folkeoplysende aktiviteter udvirkes.

Ved en reduktion af det kommunale indkøb af rekvisitter og vedligeholdelse af faciliteterne som varige besparelser, vil det betyde et forringet udbud af fritidstilbud til borgerne, idet de allerfleste folkeoplysende foreningers økonomi er presset/begrænset.

Oplever borgerne en forringelse af det indholdsmæssige fritidstilbud, som foreningerne tilbyder grundet de kommunale besparelser som nævnt her, forlader borgerne foreningerne til fordel for de kommercielle fitnesscentre og lignende aktører.

Ballerup Kommune har de seneste år brystet sig af at have gode faciliteter, hvori de folkeoplysende aktiviteter tilbydes og udøves. Med de nævnte besparelser vil værdioplevelsen for borgerne og foreningerne forringes væsentligt og dermed placere Kommunen på et langt lavere landsdækkende serviceniveau fremover.

Besparelserne vil ligeledes bevirke, at foreningerne kommer til at bruge ekstra ressourcer på at finde løsninger, der kan sikre deres overlevelse, og dermed vil der blive brugt færre ressourcer på at udvikle og tilbyde nye fritidstilbud til borgerne.

Den allerede i dag ringe vedligeholdelse har bevirket, at flere faciliteter over en længere periode har været lukket pga. større reparationer, som kunne være udgået med en mere stringent og vedvarende vedligeholdelse, og med den udmeldte opstramning på servicerammen for 2019 forværres forholdene yderligere.

Folkeoplysningsudvalget har med sit hørings svar til budget 2018 og 2019 henstillet til, at Kommunen fortsat prioriterer vedligeholdelsen af haller/sale og lokaler, som stilles til rådighed for foreningslivet. Der er fortsat flere af disse som kunne trænge til en kærlig hånd og dermed gøre borgernes oplevelse af foreningernes fritidstilbud bedre.

Den sidstnævnte reduktion (pkt. 3) finder Folkeoplysningsudvalget er i strid med §22 i Folkeoplysningsloven.

Den standard som foreningerne i dag oplever i forhold til rengøring i haller og sale er allerede på et forholdsvist lavt niveau, og en reduktion heraf vil blot betyde, at der stort ikke vil blive gjort rent flere steder.

Skal foreningerne til at stå for rengøringen af haller og sale, vil dette igen tage ressourcer fra de frivillige, hvor kræfterne i stedet kunne bruges på det, som foreningerne er bedst til; nemlig at lave gode og nyttige fritidstilbud til borgerne.

Rengøring af især svømmesale vil kræve uddannelse af de frivillige, idet der stilles specifikke hygiejnekrav og viden for at kunne udføre en sådan opgave, og vil for de fleste foreninger være en omfattende opgave at skulle løfte.

Løfter vi alt dette op i et større perspektiv, har Folkeoplysningsudvalget meget svært ved at se i lyset af de forslåede omprioriteringer/besparelser, hvordan det folkeoplysende område sammen med det frivillige sociale område vil kunne være i stand til bidrage ind i og udfolde den kommende frivillighedspolitik til glæde for civilsamfundet og borgerne.

I frivillighedspolitikken lægges der netop op til, at det skal være nemt at være frivillig i Ballerup Kommune, og der skal være gode rammer, faciliteter og vilkår for de frivillige og foreningslivet.

For os at se, vil der simpelthen ikke være overskud fremover til at samskabe tilbud til borgerne i samarbejde med de forskellige udvalgs- og forvaltningsområder i Kommunen, hvis foreningernes og de frivilliges ressourcer skal bruges på vedligeholdelsesarbejder og rengøring.

Folkeoplysningsudvalget ser derfor gerne, at der i lighed med pleje og vedligehold af de kommunale fodboldbaner (Ballerup Idrætspark, Måløv Idrætspark og Skovlunde) kigges på at finde billigere leverandører til vedligeholdelse, rengøring og indkøb af rekvisitter til haller/sale og foreningslokaler og ad den vej mindske behovet for besparelser eller bortfald af disse kommunale opgaver.

Slutteligt vil Folkeoplysningsudvalget gerne henvise til vores tidligere fremsendte forslag til besparelser inden for det folkeoplysende område end de ovenstående nævnte, og dermed hindre en væsentlig forringelse af rammerne og vilkårene for det folkeoplysende foreningsliv og dermed for borgerne i Ballerup Kommune.

Venlig hilsen

Folkeoplysningsudvalget



### **Høringssvaret er skrevet på baggrund af drøftelse på møde i MED C-ARB den 28. august 2019**

MED C-ARB har haft dialog omkring administrationens bidrag til omprioriteringspuljen 2020.

Der er på EBU's område fremlagt en omstillingscase, som ikke var kendt af MED på forhånd:

- **Fælles løsning af borgervendte opgaver ved flytningen af Center for Arbejdsmarked til Rådhuset**

Kort opsummering af forslaget:

I forhold til den direkte borgerbetjening kan der ses en besparelse ved en sammenlægning af Ydelser, Front i Center for Arbejdsmarked og Borgerservice i Sekretariatet for Politik og Borgerservice. Dette skal dog overvejes tæt ind i en vurdering af de åbningstider, som bliver besluttet, som en del af RådhusRokaden.

Forslaget er blevet stillet ind i en kontekst og tid, hvor det ikke har været kendt, at der senere ville ske en organisatorisk sammenlægning af C-ARB og Borgerservice. Og ikke mindst er forslaget fremkommet på et tidspunkt, hvor der var en forventning om en egentlig indsnævring af åbningstiderne for Frontens personale, når Jobcenteret kom på rådhuset. Dette er ikke blevet konklusionen på arbejdet med åbningstiderne – hvilket C-ARB i øvrigt ser som en styrke. Tværtimod skal der nu ske en forhandling af netop dette personales løn, fordi åbningstiderne udvides let for netop den gruppe af medarbejdere, der sikrer den direkte frontbetjening på rådhuset i C-ARB. Set i dette lys finder C-ARBs MED det meget uheldigt samtidigt at spare, hvad der svarer til en fuldtidsstilling og mener ikke, at det er realistisk således at efterleve beslutningen om åbningstid på nuværende tidspunkt.

Ind i det fortsatte arbejde med telefontiderne ser C-ARB mulighed for at understøtte synergier mellem Borgerservices callcenter og C-ARBs callcenter, men altså ikke muligheder, der medfører en besparelse svarende til en fuldtidsstilling.



Dato: 2. september 2019

Tlf. dir.: 4477 3293

E-mail: jts@balk.dk

Kontakt: Jette Larsen

Sagsid: 81.38.05-P35-21-18

# Hørings svar

## Høring af Budget 2020

Udarbejdet af CenterMED den 29. august 2019.

CenterMED i Center Social og Sundhed ser med bekymring på forslaget om begrænset pris- og lønfremskrivning (ØKU-08) i forhold til driften i vores enheder og hvilke konsekvenser det får i serviceniveauet overfor borgere i Ballerup Kommune.

CenterMED håber at fremtidige værdighedsmidler bliver til DUT midler og at disse tilføres Center Social og Sundheds budget.

CenterMED ser med bekymring på den administrative centrale besparelse. Hvordan vil denne besparelse komme til at påvirke de centrale enheder i form af support m.m?  
De administrative besparelser har tidligere haft konsekvenser i form af ændrede arbejdsgange og flere opgaver til de decentrale enheder.

Med venlig hilsen

Eva Borg  
Centerchef

Tommy Vedelfort  
Næstformand

## **Hørings svar fra MED-udvalget på Måløvhøj Skole vedr. budget 2020**

MED-udvalget ønsker at kommentere på følgende elementer:

### *BSU-04 Ophør af Edison-projektet*

MED-udvalget mener, at det er bedre at spare på kommunale fællesaktiviteter fremfor at spare på den lokale drift, hvorfor forslaget giver mening. Det skal dog påpeges, at det kan have en betydning for synligheden af et "fælles skolevæsen".

### *BSU-06 Særskilte midler til flygtningebørn ophører*

MED-udvalget udtrykker bekymring for om flygtningebørnene med denne reduktion vil blive stillet ringere end andre børn, når de starter i skole. En dårlig skolestart vil følge børnene og kan potentielt give børnene ringere mulighed for på sigt at gennemføre en ungdomsuddannelse.

### *KFU-08 Idrætsområdet decentralt*

MED-udvalget ønsket at gøre opmærksom på, at faciliteterne til f.eks. atletik på de udendørs baner ved Måløv er meget nedslidte og kræver reovering. Det hænger dårligt sammen med forslaget om at reducere dette budget.

### *ØKU-07 Rengøring*

Vi ønsker at gøre opmærksom på, at rengøringsniveauet er under det ønskede og ikke tåler besparelser. Måløvhøj Skole har jævnligt drøftelser med rengøringen på baggrund af manglende eller mangelfuld rengøring. Skolen har været tæt på et påbud p.g.a mangelfuld rengøring.

Der fremgår ikke, hvordan man definerer administrative lokaliteter, men en rengøring én gang ugentligt er ikke acceptabelt. En administration på en skole har mange besøgende dagligt – det gælder både medarbejdere, ledere, elever og forældre. Disse lokaliteter kan derfor ikke henregnes til "lokaliteter uden borgerkontakt".

Der gøres i øvrigt opmærksom på, at mangelfuld rengøring kan øge sygefraværet, hvilket rent økonomisk ville gøre besparelsen til en udgift.

### *ØKU-08 Begrænset pris- og lønfremskrivning*

Det er ikke tydeligt præcist hvilke varekøb, der foretages for meget af. Derfor er der de facto tale om en rammebesparelse, hvilket også fremgår af forslaget. Måløvhøj

Skole ønsker at gøre opmærksom på, at en besparelse på dette område f.eks. kan betyde:

Færre åben skole aktiviteter, færre lejrskoler, yderligere nedprioritering af det internationale samarbejde, ældre og meget slidte møbler og andet inventar i skolerne, o.m.a.

For få år siden var der stor forskel mellem den udregnede gennemsnitsløn for lærere og den faktiske omkostning. Dette blev der i forbindelse med den nye ressourcefordelingsmodel rettet op på. Nu risikerer vi igen, at der er skabes en stor forskel mellem vores faktiske omkostninger og det forventede serviceniveau.

#### *ØKU-09 Administrativ besparelse*

Der gøres opmærksom på, at skolerne for nogle år siden var underlagt en kraftig administrativ besparelse, fordi flere opgaver skulle løses centralt. Nu skal man spare centralt.

Det giver en stor risiko for opgaveglidning tilbage de decentrale enheder uden den nødvendige økonomi.

#### *Andre forslag*

MED-udvalget ønsker endnu engang at pege på frugtordningen. Det synes som en dårlig prioritering at skære på kerneydelserne i forbindelse med undervisning men bibeholder en frugtordning, der ingen signifikant indflydelse har på elevernes læring og trivsel.

Peter Haldor Hansen  
Formand

Lea Schmidt  
Næstformand



## **Hørings svar fra Skolebestyrelsen på Måløvhøj Skole vedr. budget 2020**

Skolebestyrelsen har følgende bemærkninger til udsendte budgetforslag med besparelser i 2019

### *BSU-04 Ophør af Edison-projektet*

Når der skal spares er Edison et godt sted, fordi skolen er i gang med at uddanne lærere i Edison som betyder at eleverne modtager vikarundervisning fordi Edison-uddannelse sker i lærernes skemalagte undervisningstid. Ophør vil ud over den angivne besparelse også lokalt frigøre arbejdstid og undgået vikardækning til implementering. Det er midler der delvist kan frigøres i efteråret 2019 hvis beslutning træffes og udmeldes hurtigt.

### *KFU-08 Idrætsområdet decentralt*

Skolebestyrelsen ønsker at gøre opmærksom på, at faciliteterne til f.eks. atletik på de udendørs baner ved Måløv er meget nedslidte og kræver reovering. Det hænger dårligt sammen med forslaget om at reducere dette budget. Idræt er blevet prøvofag ved afgangseksamen som kræver gode idrætsfaciliteter til at motivere til læring og bevægelse. Udskolingslinjen "Sund i en usund verden" er den meste populære udskolingslinje på Måløvhøj Skole så der nu er oprettet to linjeklasser som er afhængig af gode idrætsfaciliteter for at bevare eleverne på skolen fremfor de vælger en idrætsefterskole. Attraktive idrætsfaciliteter er vigtige for børns trivsel i frikvarterer og at indbygge motion i skoledagen. Sidst men ikke mindst er der særligt det lokale idrætsliv som binder lokalsamfundet Måløv og Østerhøj sammen. Med dårligere faciliteter mister vi den sociale sammenhængskraft i lokalområdet for børn, unge og ældre.

### *ØKU-07 Rengøring*

Vi ønsker at gøre opmærksom på, at rengøringsniveauet ikke tåler besparelser. Skolens bygninger og faciliteter er gamle og nedslidte samt etableret i en tid hvor man ikke tænkte på at faciliteter indrettes så rengøringsomkostninger kan reduceres ved at reoler og toiletter hænger på væg så der kan vaskes under, rengøringsvenligt vinylgulv, vinduesplader er hårde og glatte overflader med nem adgang, radiatorer undgås og andre initiativer der har indtænkt reduktion af rengøringsomkostning. Derudover er der ikke tilstrækkelig vedligeholdelse som yderligere forøger omkostninger til rengøring. Kommunen kan investere i reoveringer til rengøringsvenlige faciliteter, hvorefter det er muligt at lave driftsmæssige besparelser på rengøring.

### *ØKU-08 Begrænset pris- og lønfremskrivning*

Det er ikke tydeligt præcist hvilke varekøb, der foretages for meget af. Derfor er der de facto tale om en rammebesparelse, hvilket også fremgår af forslaget. Måløvhøj Skole ønsker at gøre opmærksom på, at en besparelse på dette område f.eks. kan betyde:

Færre midler til udskolingslinjer, færre åben skole aktiviteter, færre lejrskoler, yderligere nedprioritering af det internationale samarbejde, ældre og meget slidte møbler og andet inventar i skolerne, o.m.a.

En begrænset fremskrivning rammer hårdere på Måløvhøj Skole som følge af den socioøkonomiske tildeling i forvejen giver færre penge pr. elev til undervisningen så der fjernes penge fra et i forvejen mindre budget.

*ØKU-09 Administrativ besparelse*

Der gøres opmærksom på, at skolerne for nogle år siden var underlagt en kraftig administrativ besparelse, fordi flere opgaver skulle løses centralt. Nu skal man spare centralt.

Det giver en stor risiko for opgaveglidning tilbage de decentrale enheder uden den nødvendige økonomi.

Cecile Christensen  
Formand

Peter Haldor Hansen  
Sekretær

Dato: 10. september 2019

Tlf. dir.: 2069 1326

E-mail: ch3@balk.dk  
Kontakt: Charlotte Harbou

# Hørings svar SSU-07

Fra det samlede MED udvalg på Plc Rosenhaven og Plc Lundehaven

## Baggrund

*Der etableres en indsats på 3 mio. kr. til aktivitetsindsatser på plejecentrene. Indsatsen fusionerer aktivitetsmedarbejderne via værdighedspuljen og klippekortsordningen på plejecentrene, da de to indsatser er overlappende.*

Ift. ovenstående vil vi starte med en begrebsafklaring.

Som vi ser det, er der 3 og ikke 2 indsatser der er berørt i forslaget:

- Klippekorsts puljen – til klippekort
- Fællesskabs puljen – til de ensomme borgere i BK (opsøgende indsats)
- Værdighedspuljen - som finansierer aktivitetsmedarbejderne

*I det fremsendte forslag står der, at "Den opsøgende indsats som aktivitetsmedarbejderne hidtil har udført, vil blive løst via fællesskabspuljen og klippekortet i hjemmeplejen, som har den opsøgende indsats som deres primære formål."*

Først og fremmest er vi kede af, at klippekortsordningen, som både vi og beboerne har været meget glade for, forsvinder.

Klippekortsordningen har betydet meget for vores beboere, som har brugt ordningen til mange forskellige ting, så som ekstra rengøring, oplæsning, tur til banken og andet, som personale og aktivitetsmedarbejdere ikke har haft tid til at udføre.

Aktivitetsmedarbejderne på plejecentrene har aldrig udført den opsøgende indsats i forhold til at opspore de ensomme borgere i BK. Den del har altid

ligget hos hjemmeplejen, da det er dem der kommer hos borgerne, og dermed kender borgerne.

Aktivitetsmedarbejderne på plejecentrene har heller ikke haft noget med klippekortsordningen at gøre, idet vi ikke kan bruge klip på aktiviteter, der i forvejen eksisterer på plejecentrene.

Derimod har vi på LUH og ROH haft ansat ekstra medarbejdere til at udføre beboernes klippekortsønsker.

Aktivitetsmedarbejderne har derimod sørget for aktiviteter på plejecentrene, rettet mod såvel beboerne som ensomme borgere i BK.

På denne baggrund mener vi ikke, at man kan fusionere aktivitetsmedarbejderne via værdighedspuljen og klippekortsordningen på plejecentrene, da de to indsatser i vores optik IKKE er overlappende.

*“Derfor kan den foreslåede budgetramme på 3,0 mio. kr. videreføre de nuværende aktiviteter fra både aktivitetsmedarbejderne og klippekortet på plejecentrene. Herunder er det også stadig muligt at dække følgeskab til læge, hospital og lignende for plejecenterbeboere, hvor pårørende ikke kan løse den opgave.”*

Ifølge forslaget, skal aktivitetsmedarbejderne frem over, ud over at lave aktiviteter med beboerne, også følge beboerne til læge og hospital.

Aktivitetsmedarbejderne har som ovenfor beskrevet ikke tidligere stået for at følge beboerne til undersøgelser. Her har vi altid brugt fagligt personale, da det ofte forventes fra hospitalets/lægens side, at der kan svares på faglige spørgsmål.

Endvidere vil det være svært for aktivitetsmedarbejderen at have faste planlagte aktiviteter, hvis de med kort varsel skal aflyse disse, for at følge en borger til undersøgelse.

Hvis klippekortsordningen som den eksisterer i dag forsvinder og reduceres til en følgeordning, som finansieres med ca. 50.000 kr./plejecenter, skal det meldes klart ud, og det skal beskrives hvad følgeordningen kan bruges til, og hvem der kan bruge den, da der ellers let vil komme mange klager fra pårørende.

Forslaget tager desuden ikke stilling til beboerne i ældreboligerne, og vi ønsker en afklaring af, hvordan de indtænkes i indsatsen, da de er hjemmeboende.

Vi vil foreslå, at følgeordningen varetages af plejen, som det også sker i dag, og at de 0,3 mio. kr. (ca. 50.000 kr. pr. år pr. plejecenter) derfor skal tildeles plejen, og ikke være øremærket aktivitetsindsatsen, så hvert plejecenter selv kan disponere over hvem der løser følgeordningen.

Vi er glade for, at vi fortsat kan beholde vores aktivitetsmedarbejdere, da de udfører en meget væsentlig rolle på vores plejecentrene.

Men vi har svært ved at se, at 0,3 mio. kr. (ca.50.000 kr. pr. plejecenter) kan dække udgifter til klippekortsaktiviteter samt følgeskab til læge og hospital.

Venlig hilsen

Charlotte Harbou  
Plejecenterleder

## SOCIAL OG SUNDHED

Rådhuset  
Hold-an Vej 7  
2750 Ballerup  
Tlf: 4477 2000  
www.ballerup.dk

Dato: 19. september 2019

Tlf. dir.: 44773496  
E-mail: tlo@balk.dk  
Kontakt: Tina Lose Jensen

Seniorrådet har på sit møde tirsdag den 17. september 2019 behandlet høringsmaterialet vedr. Budget 2020.

Seniorrådet kan acceptere de fleste af Social- og Sundhedsudvalgets bidrag til omprioriteringspuljen.

Seniorrådet kan acceptere, at Værdighedspuljen overgår til bloktilskud, men forudsætter, at især mulighederne for kompetenceudvikling i Hjemmeplejen fastholdes.

Endelig finder Seniorrådet det vigtigt at fastholde det nuværende serviceniveau, herunder klippekortsordningen, i fuldt omfang også på plejecentrene. På plejecentrene ønsker Seniorrådet, at klippekortsordningen bliver en individuel rettighed for de enkelte borgere.

Venlig hilsen

Seniorrådet



## Ballerup Lærereforening

Danmarks Lærereforening - kreds 21

Ballerup, den 20. september 2019

### Ballerup Kommune

Att: Økonomiudvalget & Kommunalbestyrelsen

### Hørings svar vedrørende 'Budget 2020 - omprioriteringspuljen'

Tak for det tilsendte materiale, som vi har gennemlæst med interesse.

Budgetprocessen er i år udsat for så mange benskænd, at det for alle parter er svært at overskue det samlede billede. Vi har på den baggrund forsøgt at begrænse os til at komme med bemærkninger på de områder, som vi på nuværende tidspunkt kan tage nogenlunde oplyst stilling til.

#### Ad. BSU-04, 'Ophør af Edison-projektet:

Det er vores holdning, at et samlet skolevæsen har brug for initiativer og handlinger, som går på tværs af skolevæsenet - også af undervisningsmæssig og pædagogisk art. Om Edison-projektet er svaret på det, kan man diskutere, men vi vil under alle omstændigheder anbefale et stift fokus på stabilitet. Skolen har ikke godt af at skulle implementere det ene projekt efter det andet, som holder få år for derefter at forsvinde igen. Vores anbefaling er derfor, at vi bør holde fast i Edison-projektet, hvis man fortsat politisk vil noget med entreprenørskab, innovation, virksomhedssamarbejde og iværksætter i skolevæsenet.

#### Ad. BSU-06, 'Særskilte midler til flygtningebørn ophører':

Det er svært at gennemskue konsekvenserne af dette forslag. Det er imidlertid vigtigt for os at tilkendegive, at vi forventer, at den enkelte skole fortsat skal kunne leve op til Folkeskolelovens § 2 stk. 2 om at sikre undervisningens kvalitet. Dette gælder også for flersprogede elever og undervisningen i dansk som andetsprog.

#### Ad. ØKU-07, 'rengøring':

Vi mener ikke, at der kan spares yderligere på rengøringen. Den er i forvejen utilstrækkelig mange steder, og det vil yderligere besparelser forventeligt forstærke.

#### Ad. ØKU-08, 'Begrænset pris- og lønfremskrivning':

Hvis kommunalbestyrelsen vurderer, at det er nødvendigt at tilvejebringe en besparelse i den størrelsesorden - som en faktisk rammebesparelse uden anviste opgavebortfald - må det forventes, at de decentrale ledere får en betydelig politisk rygdækning, når de vil være tvunget til at udmelde konkrete serviceforringelser. Også selvom disse serviceforringelser måtte stritte i forskellige retninger.

### **Ad. ØKU-09, 'Administrativ besparelse':**

Forslaget indebærer potentielt en lang række konsekvenser, hvoraf en del af dem er underbelyste og i øvrigt svært forudsigelige. Vi har forsøgt at sortere vores bemærkninger under følgende overskrifter:

#### Organisatoriske ændringer

Vi har efterhånden mange gange slået på tromme for en grundlæggende overvejelse om, hvor vidt PPR's placering i C-BUR er den organisatorisk rigtige. Vi glæder os derfor over, at der med forslaget lægges op til at oprette en stabsfunktion på tværs af centrene. Det kan vise sig at være et meget vigtigt skridt i retning af at sikre et stærkere samarbejde på tværs af to søstercentre, som burde kunne skabe en betydelig synergieffekt - ikke mindst for at løse udfordringer på det specialiserede undervisningsområde.

Pt. pågår et lovende arbejde i en arbejdsgruppe mellem C-SIK og C-BUR, der tjener som et eksemplarisk eksempel på en måde at forfølge den fælles ambition om at samarbejde på tværs af centre, afsnit, funktioner, fagligheder og positioner. Vi håber, at dette samarbejde kan videreføres i én eller anden form og måske ligefrem institutionaliseres som en måde at vedligeholde det tværfaglige samarbejde om og ansvar for Børne- og Ungestrategien fremadrettet.

#### Effektiviseringer og opgavebortfald

Vi er åbne over for at se på, om der kan være opgaver og funktioner på et forvaltningsniveau, der kan løses anderledes eller decideret bortfalde. I en tid, hvor ressourcerne er pressede, må vi til stadighed vurdere, hvad der er mest brug for og prioritere derefter.

Vi vil imidlertid kraftigt anbefale, at de funktioner, som direkte binder skolevæsenet sammen og giver den nødvendige administrative og pædagogiske understøttelse af skolerne, bibeholdes. Vi har en vis erfaringsbaseret frygt for, at der sker uhensigtsmæssige opgaveglidninger, når kommunen omorganiserer, og skolerne har ikke behov for at blive udsat for yderligere opgavepres uden tilsvarende ressourcetildeling.

#### Medarbejderinddragelse og processen

Som vi er oplyst, mangler der medarbejderinddragelse på det strategiske niveau i henhold til gennemførelsen og udviklingen af de foreslåede ændringer. Vi vil appellere til, at der sikres fornøden medarbejderinddragelse i de forestående processer, og at fællestillidsrepræsentanten på de berørte områder inddrages tæt. Derudover bør kommunen lytte nøje til medarbejdergruppernes ønsker til processen, da den hos mange opleves drevet af et alt for stort hastværk.

Med konstruktiv budgethilsen

**Ballerup Lærereforenings Styrelse**

*Kasper Mortensen & Morten Refskov*



Dato: 18. september 2019

Tlf. dir.: 24973008  
E-mail: kirw@balk.dk  
Kontakt: Kirsten Weiland

## **Høringssvar vedrørende omprioriteringspuljen budget 2020**

### **BSU – 04 Ophør af Edison projektet**

Ved at Ballerup Kommune har valgt et koncept der understøtter projektarbejdsformen på mellemtrinnet (6. klasse), kan vi sikre at alle elever, og deres lærere, får mulighed for at udvikle entreprenørielle kompetencer og afprøve innovative arbejdsformer. Tilrettelægningsen og rammen er tryk, med kurser og undervisningsmateriale, der gør det muligt for alle at være med, uanset forudgående erfaringer.

Projekt Edison er én måde at sikre alle elevers og læreres kompetenceudvikling, hvor det også kommer i en "lækker indpakning". Det kan ikke alene sikre en undersøgende og skabende tilgang og arbejdsform i vores skolevæsen, men det indgår som et godt bidrag i elevernes dannelsesproces.

Der findes andre forløb, koncepter og tilgange, som både kan det samme, og nogen som også har teknologiforståelse som et væsentligt element. Et eksempel herpå er CRAFT, som handler om innovation, kreativitet, samarbejde og kommunikation, og om at løse store eller små vedkommende problemer fra den virkelige verden ved anvendelse af teknologi i såvel proces som produkt og som kan indgå i alle folkeskolens faglige fag. CRAFT er et tilbud under Børne- og Undervisningsministeriet.

### **KKU – 005**

Det er i skolens og forældrenes interesse, at vores elever og børn deltager i klubtilbuddet. Her er det ikke uvæsentligt, at børnene møder velholdte og opdaterede lokaler, der inspirerer og fastholder dem.

### **SSU – 03 Nedlæggelse af LIVA – sundhedsapp**

Forslaget om at nedlægge sundhedsappen udløser bekymring, da appen er med til at understøtte den forebyggende indsats frem for behandling, som på den længere bane vil medføre øgede udgifter. Nedlæggelsen af sundhedsappen vil modarbejde denne bevægelse fra behandling til forebyggelse.

### **ØKU – 07 Rengøring**

Vi mener, at der skal være sammenhæng mellem brugen af lokaler/faciliteter og rengøringen heraf. Vi har svært ved at se, hvordan man kan opretholde et acceptabelt hygiejneniveau, når man ikke rengør haller og svømmehaller efter sports- og idrætsaktiviteter. Den oplevede serviceforringelse står ikke mål med besparelsens størrelse og kan give anledning til større frustrationer hos borgere og medarbejdere.

### **ØKU – 08 Begrænset pris- og lønfremskrivning**

Sagsfremstillingen gør fyldestgørende rede for de negative konsekvenser reduktionen kan medføre. Vi er helt enige i betragtningerne, og kan derfor ikke bidrage med yderligere.

### **ØKU – 09 Administrativ besparelse**

På skolen er der en bekymring om, at en besparelse i den centrale administration kan medføre en øget opgaveportefølje ude i de decentrale enheder uden kompensation herfor. Derfor vil vi opfordre til, at man i processen husker den gode dialog og giver mulighed for indflydelse på at finde smarte løsninger. Løbende kommunikation og indhentning af informationer fra de decentrale enheder kan i høj grad være med til at understøtte og kvalificere den endelige udmøntning.

Venlig hilsen

MED-udvalget og Skolebestyrelsen på Baltorpskolen

## Vedrørende omprioriteringspuljen til budget 2020

Skolebestyrelsen på Hedegårdsskolen har følgende kommentarer til budget 2020 og omprioriteringspuljen på vores eget område:

Vi mener ikke, at det er god idé, at spare Edisonprojektet væk. Det er netop sådanne projekter og tiltag, der bidrager til at variere skoledagen og undgår at skolen kun er boglig. Samtidigt styrker det elevernes kreative og innovative tilgang til opgaver også senere i livet. Desuden mener vi, at det gør Ballerup skolevæsen attraktivt samtidigt med, at det styrker tanken om et skolevæsen.

Andre områder.

I skolebestyrelsen vil vi normalt ikke forholde os til andre områder. Vi vil dog i dette tilfælde gøre et par undtagelser.

Vi mener, at reducere i budgettet for signalanlæg og trafiksikkerhed er uansvarligt. Skolebestyrelsen har gentagne gange påpeget store trafikale problemer ved Hedegårdsskolen. Hvis budgettet bliver reduceret forudser vi, færre muligheder for at opnå de ønskede trafikale tiltag i og omkring Hedegårdsskolen.

Idrætsområdet. Helt generelt mener vi, at en reducere i idrætslivet er en dårlig vej at gå. Vi oplever et stigende problem med bevægelse og overvægt hos vores elever. Derfor bør vi tværtimod øge budgetterne til idrætstiltag, der understøtter elevernes sundhed.

Rengøring. En reduktion i budgettet på en million vil betyde, at vores rengøring kan blive endnu ringere. Hvis brugere af haller m.v. selv skal rydde op og rengøre efter sig, så kan vi nemt forudse, at det bliver skolen der står med et problem den efterfølgende skoledag.

På vegne af skolebestyrelsen

Rasmus Jensen, Formand



**HEDEGÅRDSSKOLEN**

Magleparken 8  
2750 Ballerup  
Tlf: 4477 3754  
www.hedegaardsskolen.dk

Dato: 17. september 2019

Tlf. dir.: 2266 2012  
E-mail: ab3@balk.dk  
Kontakt: Ann-Berit Eshington  
EAN nr.: 5798008802140

## **Vedrørende omprioriteringspuljen til budget 2020**

MED – udvalget på Hedegårdsskolen har ikke nogle kommentarer til omprioriteringspuljen for vores område. Det er taget til efterretning.

På andre områder, der influerer på vores arbejdsmiljø, mener vi, at det vil være uheldig at reducere i budgettet for rengøring. Vi har et langt arbejde hen imod en ordentlig rengøringsstandard. Det kan vi frygte vil blive ødelagt af en reducere i budgettet.

Som en helt andet punkt mener vi, at en undersøgelse af kommunes brug af kørsel- og taxiordning burde blive undersøgt. Vi har en stærk fornemmelse for, at det kunne give en besparelse.

På vegne af MED-udvalget på Hedegårdsskolen

Distriktsskoleleder  
Henrik Rømer Nielsen



Skovlunde d. 20. september 2019

**Høringssvar fra MED-udvalget på Ordblindeinstituttet omkring omprioriteringspuljen.**

MED-udvalget på Ordblindeinstituttet tager de administrative omprioriteringsforslag til omprioriteringspuljen til efterretning.

På MED-udvalgets vegne

Lars Vengfelt  
Skoleleder  
Ordblindeinstituttet



Skovlunde d. 20. september 2019

**Høringssvar fra skolebestyrelsen på Ordblindeinstituttet omkring omprioriteringspuljen.**

Skolebestyrelsen på Ordblindeinstituttet tager de administrative omprioriteringsforslag til omprioriteringspuljen til efterretning.

På skolebestyrelsens vegne

Lars Vengfelt  
Skoleleder  
Ordblindeinstituttet

## **Skolebestyrelsen ved Skovvejens Skole udtaler følgende til høring af Budget 2020**

Skolebestyrelsen har på ordinært skolebestyrelsesmøde tirsdag d. 17.9.2019 drøftet og udarbejdet bemærkninger til Budget 2020:

### **BSU-04:**

Skolebestyrelsen ønsker at bibeholde Edison, da det er et projekt, skolen er meget glade for. Edison understøtter "Åben Skole" og taler i øvrigt direkte ind i skolens værdigrundlag. Det at møde erhvervslivet direkte er lærende for eleverne, som arbejder meget seriøst med opgaverne i Edison-projektet.

Konsekvensen af lukningen kan være, at færre elever bliver engagerede i engineering og entreprenørskab i modstrid med de politiske ambitioner på dette område, og skolebestyrelsen undrer sig derfor over, at man vil spare på sådan et område.

Edison er med til at binde skolerne sammen på tværs af kommunen. Det vil været et stort tab, hvis Edison nedlægges.

### **KFU-05:**

Skolebestyrelsen påpeger, at klubområdet er blevet beskåret igennem tiden, hvilke kan mærkes på tilbuddet – især hos de mere sårbare elever. Hvis muligheden for samarbejde mellem klub og skole beskæres, frygter skolebestyrelsen, at det kan ramme de elever, som har brug for understøttelse, og at skole og klub er i tæt samarbejde.

På vegne af Skolebestyrelsen ved Skovvejens Skole

Gitte Graatang  
Distriktsskoleleder

## **MED ved Skovvejens Skole udtaler følgende til høring af Budget 2020**

MED ved Skovvejens Skole har på ekstraordinært MED-møde torsdag d. 19.9.2019 drøftet og udarbejdet bemærkninger til Budget 2020:

BSU-04: Lærergruppen støtter, at Edison nedlægges.

KFU-05: Hvis reduktionen af puljen får konsekvenser for samarbejde mellem skolen og klub, kan MED. ikke støtte forslaget.

På vegne af MED ved Skovvejens Skole

Gitte Graatang  
Distriktsskoleleder



Rådhus-MED har drøftet omprioriteringsforslagene og hæfter sig især ved forslaget om besparelser og organisationsændringer i administrationen. Derudover har Rådhus-MED et par enkelte opmærksomhedspunkter.

#### Vedr. administrationsbesparelsen (ØKU-09)

Overordnet er Rådhus-MED dels bekymret over den samlede besparelses omfang. Rådhus-MED er ligeledes bekymret for om der er tid nok til at finde "de gode løsninger". Heri ligger også, at Rådhus-MED er bekymret over, at nogle af besparelserne tages, før de nye løsninger er fundet. Rådhus-MED henstiller derfor til ledelsen, at den søger at skabe den nødvendige tid i realiseringen af besparelserne, hvor medarbejderne involveres på en passende måde.

Rådhus-MED opfordrer Kommunalbestyrelsen til tydeligt at tilkendegive hvilke opgaver, der ikke længere skal løses, da man ikke kan spare 15 mio. kr. på det administrative område, uden at der skal prioriteres i antallet af analyser, antallet af politiske sager og lignende forhold. Vi minder også om, at størstedelen af administrationen på rådhuset har direkte borgerkontakt, hvorfor en reduktion i administrationen også vil kunne mærkes af borgerne.

Rådhus-MED opfordrer til tydelighed hos centerledelserne om de lokale tidsplaner, så snart der er mulighed for det med skyldigt hensyn til høringsprocesser og andre procesforhold. Rådhus-MED anerkender, at der med tidlig inddragelse er øget rum for usikkerhed og uklarhed, indtil de endelige løsninger er besluttet. Derfor opfordrer Rådhus-MED også ledelsen til at kommunikere så tydeligt som muligt om rammerne, tidsplanerne og processerne for involvering.

Rådhus-MED minder om, at det tager tid at få nye organisationsformer og omlægning af indsats og opgaver til at lande og give den ønskede effekt. Derfor opfordres ledelsen til at følge tæt op på de forskellige ændringer, så medarbejderne får mulighed for at bidrage så godt som muligt til løsningerne.

#### Vedr. besparelsen på begrænset pris- og lønfremskrivning (ØKU-08)

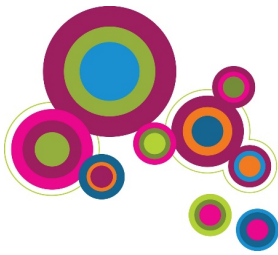
Her er der reelt tale om en markant, generel besparelse ("grønthøster"), der rammer alle kommunens områder, uagtet niveauet af varekøb. Rådhus-MED er bekymret for, om konsekvenserne af rammebesparelserne reelt bliver omsat til færre opgaver, eller om de ansatte blot skal "løbe stærkere". Når/hvis det bliver omsat til færre opgaver eller mindre service til borgere eller politikere, forudsætter vi, at der vil være politisk opbakning til den konkrete udmøntning.

#### Generelt

Rådhus-MED har en generel opmærksomhed på, at besparelser skal være udtryk for reelle ændringer og ikke bare en flytning af opgaver fra en enhed eller medarbejdergruppe til en anden. Fx nævnes det i forslaget om mindre rengøring (ØKU-07), at administrative medarbejdere fremover selv skal varetage visse rengøringsopgaver. Hvis man sætter administrativt personale, der formentlig har en højere lønudgift end rengøringspersonalet, til at overtage en opgave, er det ikke en besparelse.

Endvidere tilslutter Rådhus-MED sig høringssvaret fra C-ARB på forslag EBU-02.

Eik Møller    Helle Hansen  
Formand      Næstformand



Frivillighedsrådet

15.09.2019

### Høringssvar på administrationens bidrag til omprioriteringspuljen til budget 2020 og efterfølgende 3 overslagsår

Hermed følger Frivillighedsrådets høringssvar på administrationens bidrag til omprioriteringspuljen til budget 2020, 2021, 2022 og 2023.

Det udsendte materiale komplimenteres herfra med tilbagemelding om, at det har været overskuelig og tilgængelig læsning. Den skabelon som gennemgående er anvendt til:

- beskrivelse af det enkelte forslag til servicereduktioner eller opgaveophør
- konsekvenser for borgere og virksomheder

giver indblik og overblik på samtlige indsatsområder. Generelt kan det dog være lidt svært at forholde sig til et besparelsesforslag, når eksisterende budgetramme ikke er oplyst.

Forenings- / Frivillighedsområdet er administrativt samlet under Kultur- og Fritidsudvalget. Med de fra administrationen foreslåede besparelser og de beskrevne begrundelser og konsekvenser har Frivillighedsrådet ikke yderligere bemærkninger til besparelsesforslagene – udover, at besparelser kan blive mærkbare på områder, hvor budgetrammer i forvejen er ret begrænsede. For Forenings- / Frivillighedsområdet er det af betydning, at rammerne, herunder de fysiske faciliteter – er i god og rar stand for fortsat at kunne tiltrække og fastholde frivillige og udøvende medlemmer.

Konkret vedrørende indsatsnr. KFU-06 "*Nedlæggelse af Integrationspuljen*" har Frivillighedsrådet kun den supplerende bemærkning til den fra administrationens afgivne begrundelse om, at puljen kun sjældent blev søgt eller ikke kom til udbetaling, at puljen ikke var helt så tilgængelig og udviklingsorienteret, som det kunne have været ønskeligt. Ansøgningsproces, kriterier og afgørelser har ikke altid afspejlet understøttelse af området og været helt så forståelige for ansøgere.

Vedrørende indsatsnr. SSU-07 "*Aktivitetsmedarbejdere og klippekort på plejecentre*" konstaterer Frivillighedsrådet med tilfredshed, at der ikke lægges op til besparelser i forhold til aktivitetsmedarbejderne på plejecentrene, men tværtimod en omlægning / tilførsel inden for rammen på 0,3 mio. kr. til 3,0 mio. kr. Netop aktivitetsmedarbejderne bidrager til et mere udadrettet og aktivt liv for beboere ligesom de understøtter samarbejde med frivillige.

Connie Hartz, Formand  
p.v.a.  
Frivillighedsrådet

Dato: 22. september 2019

Tlf. dir.: 4477 2854  
Fax. dir.: 4477 2792  
E-mail: win@balk.dk  
Kontakt: Anette Wintlev-Jensen  
EAN nr.: 5798008802317

## **Hørringsvar vedr. SSU-07**

Hermed hørringsvar fra Plejecenter Lindehaven og Parken.

Det er hensigtsmæssigt, at etableres en indsats, der fusionerer aktivitetsmedarbejderne via værdighedspuljen og klippekortsordningen på plejecentrene. Det giver mindre administration og det er en bedre udnyttelse af aktivitetsmedarbejdernes tid, idet de ikke skal bruge tid på det opsøgende arbejde i hjemmeplejen, hvor det er sværere at etablere en kontakt med borgere, som de ikke har en regelmæssig kontakt til.

Med det samlede beløb i forhold til aktivitetsmedarbejderen og aktivitetsindsatserne kan det blive svært at honorere de ekstra indsatser, som har været mulige via klippekortene. Beboerne har været glade for frit at kunne bruge ordningen til mange forskellige ting, som fx ekstra rengøring, ekstra nærhed, tur til banken, indkøb og andet, som personale og aktivitetsmedarbejdere ikke har haft tid til at udføre.

Med venlig hilsen

Anette Wintlev-Jensen  
Plejecenter leder

**Høringssvar vedrørende budget – omprioriteringspulje:**

Det anbefales ikke at spare på kompetencemidler, når der ønskes en høj kvalitet i det pædagogiske arbejde.

Distriktsbestyrelsen har deres opmærksomhed på bedre normeringer til gavn for børns udvikling og trivsel. Det kan derfor undrer, at der ændres på løn og pristalsreguleringen. Det er ikke helt tydeligt, hvad det konkret betyder, men en økonomi der ikke fremskrives, så den matcher inflationen kan ikke undgå at få betydning for normeringen. Det finder distriktsbestyrelsen meget problematisk med den viden, der er på området, hvad en investering i 0 – 5 års området har i et langt perspektiv. Derfor må 0 – 5 årsområdet friholdes for denne regulering så minimumsnormeringer kan komme på dagsorden til gavn for børnenes trivsel og udvikling.

*På vegne af Distriktsbestyrelsen*

*Rasmus Winston Rasmussen*

### Vedrørende Budget - Omprioriterings pulje:

Medudvalget kan ikke forstå, at der peges på besparelser på kompetence udviklingspuljen. 0 - 5 års området står med mange udviklingsopgaver blandt andet en stor opgave med at realisere den styrkede pædagogiske læreplan, som kræver kompetenceudvikling på mange niveauer og kompetenceudvikling af ledelsen er væsentligt i denne udviklings og forandringsproces.

Det anbefales at være opmærksom på hygiejnens betydning for særligt små børn, når der peges på besparelser inden for områderne rengøring og vinduespudsning. Det er desværre ikke muligt helt at gennemskue konsekvenserne ved det foreslåede.

Det er meget problematisk, at der er overvejelser vedrørende en reduktion af løn og pristalsreguleringen. Det er svært at gennemskue konsekvenserne, men særligt lønsummen vil blive berørt. Det kan ikke undgå at få betydning for normeringen, som der ellers er – har været stor opmærksomhed på at forbedre.

Medudvalget ser gerne, at der er entydigt klarhed over, hvad det betyder for normeringen, så der ikke gives økonomi med den ene hånd og tages med den anden hånd.

Medudvalget ser frem til en forbedret normering til gavn for alle børns trivsel, udvikling, læring og dannelse. Dvs. en lønsum som ikke reduceres men forøges.

*På vegne af Medudvalget*

*Susanne Froberg og Iben Dohn*

## **Ballerup Hjemmepleje Høringsspørgsmål vedr. budget 2020 og omprioriteringspuljen**

**Det lokale MED ved Ballerup hjemmepleje er blevet præsenteret for en samlet oversigt over bidrag til omprioriteringspuljen til budget 2020 for Ballerup Kommune.**

Lokal MED i Hjemmeplejen har nedenstående opmærksomhedspunkter og spørgsmål til de forskellige forslag som der ligger i oplægget.

### **Vedr. indsatser under værdighedspuljen, der ophører i 2019.**

Her er det et opmærksomhedspunkt, at det er en stor udgift for Hjemmeplejen, hvis vi selv skal afholde den fulde udgift til personale-ressourcer i forbindelse med kompetenceudvikling, da det er meget ressourcekrævende, at sikre kompetenceudvikling samt sikring af nyeste viden til alle.

Så længe der kommer så mange opdateringer og ændringer i Nexus, så vil der fortsat være brug for undervisning af medarbejderne. Den fulde implementering af Nexus, er endnu ikke realiseret, og undervisningen er kontinuerlig pga. fortsat ændringer og opdateringer i systemet. Det kræver kontinuerlig kompetenceudvikling for at sikre borgersikkerhed.

Der ses en øget risiko for flere utilsigtede hændelser, hvis medarbejderne ikke bliver kompetenceudviklet løbende og dermed klædt på til

at klare opgaven med dokumentation. Det nuværende kursusbudget er ikke tilstrækkeligt alene i forhold til behovet for undervisning.

Det frygtes, at det vil blive endnu sværere at rekruttere og fastholde nye medarbejdere, hvis vi ikke kan blive sikret sufficient kompetenceudviklet løbende.

Der vil fortsat være brug for kompetenceudvikling. Der vil helt sikkert kunne optimeres på brugen af administrative timer, hvis det nuværende system med, at vi skal registrere, redegøre og regnskabforklare forbruget af de tildelte værdighedspuljemidler til hver enkelt indsats forenkles.

Der ønskes, at dette forenkles, så der ikke skal bruges unødigt administrativ tid på det.

### **Vedr. midlerne fra "Samme kendte ansigter".**

Her oplever Hjemmeplejen, at midlerne er givet rigtig godt ud, da de har hjulpet til at få kontinuitet i forhold til borgerne, hvilket giver langt større tilfredshed hos borgerne, og mindsker risikoen for fejl og utilsigtede hændelser. Det er et arbejde og fokuspunkt, som det giver rigtig god mening af holde fast i, men da planlægning er et både stort og kompliceret arbejde, kræver det også en del ressourcer at sikre denne kontinuitet, hvorfor det er vores ønske, at vi fortsat kan få glæde af disse midler, og derved sikre en vedvarende kompetenceudvikling samt fastlagte arbejdsgange, og udarbejdelse af nye tidssvarende.

### **Vedr. Klippekort.**

Her må vi stille spørgsmål til, om samarbejdet mellem plejecentrene og Hjemmeplejen kan bevares i den måde, det er i dag, hvis aktivitetsmedarbejderne får anden opgave – altså om Hjemmeplejen fortsat, må komme med borgerne på plejecentrene, som vi gør i dag, - til stor glæde for borgerne?

### **Vedr. Begrænset pris- og lønfremskrivelse**

Her har Hjemmeplejen som opmærksomhedspunkt, at der bør være større fokus på indkøbsaftalerne – nogle udbud / aftaler opleves at være meget dyre i forhold til, hvad man kan købe varerne til andre steder.

Vi ønsker, at der bliver set på mulighederne for at købe varer de billigste steder, frem for at være bundet op af dyrere indkøbsaftaler. Samtidig må vi henstille til, om at tænke over, om der er brug for at sænke serviceniveauet og forventningerne til kvalitet.

Dato: 22. september 2019

E-mail: okonomi@balk.dk

Sagsid: 81.38.05-P35-10-19

### **Høringsvar fra Lokal-MED i Center for Økonomi på bidrag til omprioriteringspuljen til budget 2020**

Center for Økonomi understøtter kommunens organisatoriske enheder, ledere, medarbejdere og politikere omkring budget og regnskab. Endvidere ydes borger-service omkring ejendomsbeskatning, lån til betaling af ejendomsskatter, pladsanvisning, boligindskudslån og ikke mindst opkrævning af virksomheders og borgeres gæld til kommunen.

#### **ØKU-07**

I forbindelse med besparelserne på rengøring (ØKU-07) er MED-udvalget i Center for Økonomi optaget af, at det fysiske arbejdsmiljø fortsat er på et rimeligt niveau if. rengøring, vedligeholdelse af bygninger, køkkenfaciliteter m.fl. for alle kommunens ansatte.

#### **ØKU-08**

En begrænset pris- og lønfremskrivning i hele kommunen vil ramme med en del vilkårlighed. Ballerup Kommunes institutioner er ramkestyret, hvilket betyder, at de selv styrer, hvordan en rammebesparelse skal ramme. En lavere pris- og lønfremskrivning kan derfor risikere, at medføre en besparelse på medarbejdere.

Derfor gøres der opmærksom på, at en lavere pris- og lønfremskrivning er en konkret besparelse, der vil have konsekvenser for den service borgere og virksomheder modtager.

#### **ØKU-09**

En besparelse på administrationen på rådhuset, herunder i Center for Økonomi, risikerer både at have en indvirkning på understøttelsen af ledere og medarbejdere i kommunens centre og institutioner og for den oplevede borgerservice. Derudover kan det have betydning for Center for Økonomis betjening af direktionen og det politiske niveau.

Med-udvalget i Center for Økonomi gør opmærksom på, at centeret er fusioneret pr. 1. maj 2019. Centerets knap 50 medarbejdere er ramt af ansættelsesstoppet med 3 vakante stillinger og en langtidssygemelding. Derudover er en ansøgning om dispensation fra ansættelsesstoppet blevet afvist. At pålægge en administrativ besparelse oveni en fusion, vil derfor yderligere presse centeret og højst sandsynligt gå ud over opgavevaretagelsen.



### Høringssvar fra Hoved-MED vedr. omprioriteringsforslagene

Hoved-MED tager til efterretning, at det igen i år er nødvendigt med omprioriteringsforslag, der tilsammen udgør et markant beløb. Det vil medføre ændringer, der vil kunne mærkes af såvel borgere som medarbejdere, og derfor er det væsentligt med en involvering, hvor bl.a. medarbejderne kan belyse konsekvenser, risici og opmærksomhedspunkter.

Som medlemmer af Hoved-MED bliver vi ofte spurgt af kollegerne, om I som politikere overhovedet læser høringssvarene, og om de gør en forskel. Vi understreger så tydeligt, vi kan, at høringssvarene bliver læst, indgår i de videre politiske drøftelser og i nogle tilfælde også fører til ændrede beslutninger. Så tak fordi I (fortsat) læser og anvender høringssvarene seriøst. Det er naturligvis afgørende, at I politisk har et så oplyst beslutningsgrundlag som muligt.

De fleste af omprioriteringsforslagene er forholdsvis sektorspecifikke, og Hoved-MED henviser her til de enkelte fagområders høringssvar.

Et par mere generelle pointer har Hoved-MED dog – pointer, der i høj grad også knytter sig til de økonomisk største og mest omsiggribende omprioriteringsforslag.

Overordnet har Hoved-MED en opmærksomhed på, at besparelser også bør følges op af reelle ændringer, der kan indfri besparelsen. Det kan lyde banalt, men det kræver en særlig opmærksomhed, især når forslag om besparelser er beskrevet i generelle termer som eksempelvis "effektivisering" og "synergier". Her risikerer man både at efterlade en vanskelig opgave til de ledere og medarbejdere, der skal konkretisere "effektiviseringerne", og der er fare for, at de faktiske konsekvenser for kommunens borgere og medarbejdere aldrig bliver tydelige for det politiske niveau, før ændringen er indtruffet ude i hverdagen.

Et eksempel herpå er besparelsesforslaget om en mindre PL-regulering. Det er reelt en rammebesparelse, der efterlader en opgave til alle områder om at spænde livremmen ind, uden det på forhånd er tydeligt, hvordan det reelt kan implementeres. Det bemærkes samtidig, at de 15 mio. kr. rammebesparelse kommer oveni aktuelle opbremsninger i 2019 og tidligere års besparelser.

En anden generel risiko ved spareforslag er "opgaveglidning". Altså at man sparer ved at fjerne eller mindske en opgave på et givent område, men at samme opgave blot ender med at skulle løses af andre medarbejdere eller enheder. Også her er det vigtigt at få konsekvenser og den praktiske implementering beskrevet, så der bliver tale om reelle besparelser og ikke blot tvinger nogle medarbejdere til at løbe stærkere, når det ikke var hensigten.

Opgaveglidning kan være en risiko i bl.a. forslaget om at spare 15 mio. på administrationen. Skal det omsættes til virkelighed, kræver det, at man ledelsesmæssigt – og ikke mindst politisk – accepterer, at en række opgaver skal håndteres væsentligt anderledes end i dag, og at det vil kunne mærkes politisk, ledelsesmæssigt og af borgerne. For de mere konkrete bekymringer og opmærksomhedspunkter henviser vi også her til de mange høringssvar fra de direkte berørte parter, hvoraf en del netop udtrykker usikkerhed om, hvad ændringsforslagene for administrationen reelt indebærer.

Generelt henstiller Hoved-MED til, at man så vidt muligt venter med at tage en besparelse, til løsningen er fundet.

Afsluttende er der en opmærksomhed på, at enhver ændring, besparelse og omorganisering kræver tid og kræfter at implementere. Ændringer risikerer dermed i sig selv at trække fokus væk fra kerneopgaven. Det betyder naturligvis ikke, at vi i Hoved-MED er imod ændringer – der er ofte rigtig gode årsager til, at det er nødvendigt og hensigtsmæssigt at ændre arbejdsgange, serviceniveau eller organisering. Men fordi hver ændring også i sig selv er forbundet med en omkostning, henstiller vi til, at politisk vedtagne ændringer er velovervejede og giver væsentlige forbedringer og/eller er tvingende nødvendige.

## **Høringssvar vedr. forslag til bidrag til omprioriteringspuljen til budget 2020**

På vegne af social- og sundhedspersonalet i Ballerup Kommune afgives hermed høringssvar vedr. forslag til bidrag til omprioriteringspuljen til budget 2020.

### Overordnet

Medarbejderne finder det bekymrende, at der foreslås så store besparelser på social- og sundhedsområdet, hvor både personalet og serviceniveauet i forvejen er pressede. Dertil kommer, at forslagene kun er overfladisk beskrevet og der ikke er taget stilling til, hvordan besparelserne konkret skal findes.

Set i lyset af den nye aftale om kommunernes økonomi, håber vi, at det ikke bliver nødvendigt at gennemføre alle omprioriteringerne.

### Indsatser under værdighedspuljen, der ophører i 2019

Formålet med værdighedsmilliarden var at sikre et varigt løft af ældreområdet. Selvom midlerne ikke længere tildeles på baggrund af en pulje, tilfalder de fortsat kommunen gennem bloktilskuddet. Derfor er det centralt, at man sikrer, at pengene bliver på ældreområdet og er med til at sikre et varigt løft og ikke åbner mulighed for blot at finde andre besparelser. Derfor bør der fortsat arbejdes konkret med initiativer til at sikre et løft af området frem for blot at lade initiativerne ophøre.

### Aktivitsmedarbejdere og klippekort på plejecentre

Ifølge forslaget skal der spares tre millioner kroner på aktivitsmedarbejdere og klippekortsordning, samtidig med, at de nuværende aktivitetstilbud bevares. Det er ganske enkelt ikke realistisk, at personalet skal kunne levere den samme service med kun den halve bevilling. Der henvises til, at de to indsatser har været overlappende. Selvom fx indkøb og lægebesøg el.lign. vil kunne klares inden for rammerne af begge puljer i dag, er det ikke realistisk, at der fremadrettet kan gives de samme tilbud med kun halvdelen af ressourcerne.

Om indsatserne samles eller fortsætter som overlappende initiativer er ikke det vigtige, men det bør beskrives klart, hvilke indsatser, der samlet set ikke længere tilbydes. Ellers er der ikke længere sammenhæng mellem ressourcer og arbejdsmængde for de medarbejdere, der skal tilbyde de ældre indsatserne.

Aktiviteterne er vigtige for de ældres trivsel og i forhold til at vedligeholde deres funktionsniveau, hvorfor det vil være beklageligt at spare på dette område og kan risikere at øge omkostningerne på længere sigt.

Hvis besparelsen vedtages, bør politikerne melde ud til borgene at der er tale om en serviceforringelse og samtidig forklare, hvilke aktiviteter, der ikke vil blive udbudt fremover.

### Rammebesparelse

Forslaget indeholder store rammebesparelser på både pris- og lønfremskrivning og på administration.

Det beskrives ikke i forslagene, hvordan disse skal realiseres. Hvis der fortsat skal være sammenhæng mellem ressourcer og arbejdsmængde, er det vigtigt, at der peges konkret på, hvilke opgaver, der ikke længere skal udføres. Personalet i både hjemmeplejen og på plejecentrene kan ikke løbe hurtigere. Samtidig har Ballerup

med de rekrutteringsudfordringer, hovedstadskommunerne lige nu står overfor på social- og sundhedsområdet, ikke råd til at spare på løn og vilkår hos personalet. Vi må derfor på det kraftigste bede om, at der tages stilling til konkret, hvordan besparelserne skal opnås.

På vegne af social- og sundhedspersonalet i Ballerup Kommune

Med venlig hilsen

(Fælles)tillidsrepræsentanterne FOA SOSU

Marianne Petersen.

Dato: 10. september 2019

Tlf. dir.: 2069 1326

E-mail: ch3@balk.dk  
Kontakt: Charlotte Harbou

# Hørings svar SSU-07

Fra MED udvalgene i Plejecentrene Egely og Kirstinehaven

## Baggrund

*Der etableres en indsats på 3 mio. kr. til aktivitetsindsatser på plejecentrene. Indsatsen fusionerer aktivitetsmedarbejderne via værdighedspuljen og klippekortsordningen på plejecentrene, da de to indsatser er overlappende.*

Ift. ovenstående vil vi starte med en begrebsafklaring.

Som vi ser det, er der 3 og ikke 2 indsatser der er berørt i forslaget:

- Klippekorsts puljen – til klippekort
- Fællesskabs puljen – til de ensomme borgere i BK (opsøgende indsats)
- Værdighedspuljen - som finansierer aktivitetsmedarbejderne

I det fremsendte forslag står der, at

*“Den opsøgende indsats som aktivitetsmedarbejderne hidtil har udført, vil blive løst via fællesskabspuljen og klippekortet i hjemmeplejen, som har den opsøgende indsats som deres primære formål.”*

## Klippekortsordningen

Først og fremmest er vi kede af, at klippekortsordningen, som både vi og beboerne har været meget glade for, forsvinder. Hvis klippekortsordningen i plejecentrene forsvinder men bibeholdes i hjemmeplejen, forskelsbehandler man borgerne i Ballerup Kommune – og de aller svageste, nemlig beboere i plejecentrene mister en mulighed.

Klippekortsordningen har betydet meget for vores beboere, som har brugt ordningen til mange forskellige ting, så som ekstra rengøring, holde i hånd, følge til hospitalet, tur til banken og andet, som personalet ikke har haft tid

til at udføre. Aktivitetsmedarbejderne i plejecentrene har ikke haft noget med klippekortsordningen at gøre, idet vi ikke kan bruge klip på aktiviteter, der i forvejen eksisterer på plejecentrene. Derimod har vi haft ansat ekstra medarbejdere eller de eksisterende medarbejdere har taget ekstratimer til at udføre beboernes klippekortsønsker.

### **Den opsøgende indsats i forhold til ensomme borgere - fællesskabspuljen**

Aktivitetsmedarbejderne på plejecentrene **har aldrig** udført den opsøgende indsats i forhold til at opspore de ensomme borgere i BK. Den del har altid ligget hos hjemmeplejen, da det er dem der kommer hos borgerne, og dermed kender borgerne. Aktivitetsmedarbejderne har sørget for aktiviteter i plejecentrene, rettet mod såvel beboerne som ensomme borgere i BK. Måden det er planlagt på er, at nogle af de aktiviteter, der foregår for plejecentenes beboere også er åbne for ensomme borgere ude fra.

På denne baggrund mener vi ikke, at man kan fusionere aktivitetsmedarbejderne via værdighedspuljen og klippekortsordningen på plejecentrene, da de to indsatser i vores optik IKKE er overlappende.

*“Derfor kan den foreslåede budgetramme på 3,0 mio. kr. videreføre de nuværende aktiviteter fra både aktivitetsmedarbejderne og klippekortet på plejecentrene. Herunder er det også stadig muligt at dække følgeskab til læge, hospital og lignende for plejecenterbeboere, hvor pårørende ikke kan løse den opgave.”*

Ifølge forslaget, skal aktivitetsmedarbejderne frem over, ud over at lave aktiviteter med beboerne, også følge beboerne til læge og hospital.

Aktivitetsmedarbejderne har som ovenfor beskrevet ikke tidligere stået for at følge beboerne til undersøgelser. Her har vi via klippekortsordningen brugt fagligt personale, da det ofte forventes fra hospitalets/lægens side, at der kan svares på faglige spørgsmål. Derudover er det en fordel for den fortsatte behandling i plejecentrene, at det sygeplejefaglige personale er godt orienteret.

Endvidere vil det være svært for aktivitetsmedarbejderen at have faste planlagte aktiviteter, hvis de med kort varsel skal aflyse disse, for at følge en borger til undersøgelse.

Hvis klippekortsordningen som den eksisterer i dag forsvinder og reduceres til en følgeordning, som finansieres med ca. 50.000 kr./plejecenter, skal det meldes klart ud, og det skal beskrives hvad følgeordningen kan bruges til, og hvem der kan bruge den, da der ellers let vil komme mange klager fra pårørende.

Forslaget tager desuden ikke stilling til beboerne i ældreboligerne, og vi ønsker en afklaring af, hvordan de ind tænkes i indsatsen, da de er hjemmeboende.

Vi vil foreslå, at følgeordningen varetages af plejen, som det også sker i dag, og at de 0,3 mio. kr. (ca. 50.000 kr. pr. år pr. plejecenter) derfor skal tildeles plejen, og ikke være øremærket aktivitetsindsatsen, så hvert plejecenter selv kan disponere over hvem der løser følgeordningen.

Vi er glade for, at vi fortsat kan beholde vores aktivitetsmedarbejdere, da de udfører en meget væsentlig rolle på vores plejacentrene. Men vi har svært ved at se, at 0,3 mio. kr. (ca. 50.000 kr. pr. plejecenter) kan dække udgifter til klippekortsaktiviteter samt følgeskab til læge og hospital.