



BALLERUP
KOMMUNE

SKOVLUNDE SKOLE

KVALITETSRAPPORT 2019



SKOLE

Kvalitetsrapport Skovlunde Skole 2019

1	Indledning	3
2	Sammenfattende helhedsvurdering af Skovlunde Skole.....	4
3	Opfølgning på kvalitetsrapport 2018.....	5
4	Mål og visioner for folkeskoleområdet i Ballerup Kommune	7
4.1	Præsentation af Skovlunde Skole	8
5	Alle lærer optimalt.....	10
5.1	Resultater i prøverne	10
5.2	Nationale test.....	13
6	Alle skaber fællesskaber.....	18
6.1	Implementering af Ballerups Analyse af Læringsmiljøer	18
6.2	Udlægning af ressourcer til specialundervisning	20
6.3	Elevernes trivsel	22
6.4	Elevernes fravær	30
7	Skolen mestrer fornyelse	33
7.1	Læringsledelse gennem lederobservation.....	33
7.2	Kompetencedækning.....	33
7.3	Sammenhæng og variation i skoledagen	35
7.4	Brugertilfredshedsundersøgelse i BFO 2019	37
7.5	Overgang til ungdomsuddannelser.....	39
	Bilag 1: Trivselsspørgsmål 4.-9. klasse	45
	Bilag 2: Trivselsspørgsmål indskoling	47
	Bilag 3: Kompetencedækning fordelt på fag og trin, skoleåret 2018/19.....	48
	Bilag 4: Kompetencedækning fordelt på trin.....	49

1 Indledning

Kommunalbestyrelsen skal hvert andet år behandle en kvalitetsrapport, der beskriver skolevæsenets og de enkelte skolers niveau i forhold til nationalt og lokalt fastsatte mål, en vurdering af niveauet samt en opfølgning på tidligere kvalitetsrapporter (jf. § 40a i folkeskoleloven lovbekendtgørelse nr. 747 af 20. juni 2016). I Ballerup Kommune har Kommunalbestyrelsen besluttet, at der skal gøres status hvert år. Der udarbejdes en rapport for hver distriktsskole, de to specialskoler og for skoleområdet som helhed. Det sker i et samarbejde mellem centerets konsulenter og distriktsskolelederne.

I bekendtgørelsen er fastsat en række oplysninger, som skal indgå i rapporten. Det er fx resultaterne af prøverne i 9. klasse, nationale test i dansk og matematik, overgang til og fastholdelse i ungdomsuddannelse samt resultater af den obligatoriske trivselsmåling blandt eleverne.

Herudover indgår i skolerapporterne en række temaer, som Kommunalbestyrelsen har besluttet at følge op på:

- Ledelse tæt på praksis
- Implementering af Ballerups Analyse af Læringsmiljøer
- Sammenhæng og variation i skoledagen
- Brugertilfredshed i BFO
- Vejledning i uddannelse og job

Læsevejledning

Kvalitetsrapporten indledes med en sammenfattende helhedsvurdering af skolen, hvor der er angivet en række temaer, som skolen anerkendes for. Her er også en række anbefalinger til, hvad skolen skal arbejde videre med. Temaerne er aftalt mellem centerchef for Skoler, Institutioner og Kultur og distriktsskolelederen med udgangspunkt i en samtalen mellem skolens samlede ledelse og centerchefen.

Den sidste del af rapporten er bygget op over de tre overordnede mål for skolerne i Ballerup Kommune:

- Alle lærer optimalt
- Alle skaber fællesskaber
- Skolen mestrer fornyelse.

Alle tal på kommuneniveau er gennemsnit at alle folkeskolerne i Ballerup Kommune inklusiv specialklasser og –skoler med mindre andet er angivet.

2 Sammenfattende helhedsvurdering af Skovlunde Skole

På baggrund af skolens samlede udvikling, som den er beskrevet i rapporten bliver Skovlunde Skole anerkendt for, at:

- Langt flere elever har deltaget i trivselsundersøgelsen.
- Udvikle en fælles profil for skolen med afsæt i Skovlunde Skoles værdihus.
- Have et udviklet og styrket et godt samarbejde med Klub Skovlunde til gavn for eleverne – i det daglige arbejde og i forhold til Rampen.
- Have indført læringssamtaleloop, som skal kvalificere skole-hjem-samarbejdet, og hvor eleven oplever sig som kompetent og deltagende.
- Have udviklet og fastholdt et fleksibelt og koncentreret samarbejde med Ordblindeinstituttet.

Skovlunde Skole anbefales, at:

- Indsatsen for at skabe en mere tydelig profil for Skovlunde Skole på centrale områder fortsættes og udbygges.
- Læringsledelse sikres gennemført efter planerne og at der følges op på læringsledelse i BFO.
- Fastholde fokus på matematik både i nationale test og folkeskolens afgangseksamen.
- Indsatsen for at sikre Fællesskab for alle – Alle i fællesskab fortsat styrkes, så flere elever får muligheder inden for skolens rammer.

3 Opfølgning på kvalitetsrapport 2018

I 2018 blev Skovlunde Skole anerkendt for, at:

- Være en samlet skole, der koordinerer flere indsatser og aktiviteter på tværs af skolens matrikler.
- Have implementeret BAL som en rigtig god og hjælpsom indsats.
- Skabe og etablere et tæt samarbejde med TEC/erhvervsuddannelserne i forhold til linjerne.
- Have skabt en rigtig god løsning omkring "ordblindeprojektet", der nu også breder sig til resten af skolen.
- Eleverne har opnået flotte afgangsprøveresultater, og at næsten alle går til alle prøver.
- Ledelsesteamet er koordineret og målrettet i forhold til input og viden fra læringsledelse.
- Etablere en koordineret og velsamarbejdet ledelsesgruppe.
- Have udarbejdet ensartede rammer for ressourcetrene på begge matrikler og have fokus på målet om at blive et samlet center.

Skovlunde Skole blev anbefalet, at:

- Fastholde indsatser i forhold til matematik samt udarbejde et årshjul og en systematik i vejledning på baggrund af data og fælles didaktisk tilgang.
- Arbejde med at opnå en højere svarprocent i trivselsmålingerne og omsætte resultaterne sammen med eleverne til nye tiltag.
- Have fortsat fokus på nedbringelse af elevfravær via alternative indsatser.
- Fortsætte indsatserne med at skabe deltagemuligheder for alle børn.
- Læringsledelse også bliver en del af praksis i BFO og i pædagogernes arbejde i skolen.

Beskrivelse af skolens arbejde med anbefalingerne og involvering af medarbejdere:

På Skovlunde Skole gennemgår og analyserer skolens ledelse alle indkomne resultater ved folkeskolens afgangsprøver, nationale test, lokale læseprøver, elevernes trivselsmålinger og måling af den social kapital blandt medarbejderne. Efterfølgende bliver alle skolens medarbejdere orienteret enten i fællesmøder eller i afdelingsmøder.

Ved skoleårets start gennemgås resultaterne af folkeskolens afgangsprøver og generelt resultaterne ved de nationale test, og elevernes valg af ungdomsuddannelser.

De pædagogiske ledere sikrer drøftelse af resultater/scorer i skolens afdelinger og fagudvalg. Ligeledes drøftes tendenser og mulige indsatser med henblik på kvalificering og prioritering af fremtidige indsatser. Samarbejdet i skolens fagudvalg er styrket. Her drøftes "good practice" drøftes, og gode læringsforløb formidles. Ligeledes undersøges mulighederne for faglige kurser på tværs af klasser klassetrin i faglige dage.

Kort beskrivelse af arbejdet med hver anbefaling:

Fastholde indsatsen i forhold til matematik samt udarbejde et årshjul og en systematik i vejledning på baggrund af data og fælles didaktisk tilgang:

I matematik er der fremgang i alle nationale test, men desværre en markant tilbagegang ved afgangsprøverne i 2019. Det er ikke muligt at pege på enkelte faktorer, der er årsag til tilbagegangen. Indsatsen i matematik har dels været et styrket samarbejde i fagudvalget og på tværs af klasser/trin ved skoleårets planlægning, og dels er den faglige vejledning blevet bedre som følge af uddannelse af to matematikvejledere. Rent teknisk er elevernes også blevet bedre forberedt på at gennemføre nationale test – teaching for the test.

Arbejde med at opnå en højere svarprocent i trivselsmålingerne og omsætte resultaterne sammen med eleverne til nye tiltag:

På Skovlunde Skole har vi gjort en fælles indsats for at øge svarprocenten hos eleverne i årets trivselsmåling. Ledelsen har været meget mere tydelige i forventningerne til alles deltagelse i trivselsmålingen. Det har betydet, at svarprocenten er gået fra 71 % til 89 %.

Have fortsat fokus på nedbringelse af elevfravær via alternative indsats:

Skolens ledelse drøfter elevfraværet en gang om måneden, og status bringes videre i skolens afdelingsmøder. Hvis enkelte klasser har markant højt fravær drøftes det i teamsamtaler, og der indgås aftaler om indsats. Sammen med Klub Skovlunde har vi etableret et alternativt tilbud for en gruppe ældre elever med et markant højt fravær. Tilbuddet kaldes Rampen. De 5-7 elever, som har benyttet tilbuddet, har fået et større fremmøde, omend de stadig har udfordringer i forhold til almen skolegang. Der er et tæt samarbejde med skolevejlederne m.fl. om elevernes fortsatte skolegang og valg af ungdomsuddannelse.

Fortsætte indsatsen med at skabe deltagelsesmuligheder for alle børn:

Skolens ledelse har i afdelingsmøder haft fokus på deltagelse for alle børn. Medarbejderne skal dels skabe deltagelsesmuligheder for alle børn, og at de skal være tydelige, når de gør det.

Der er fokus både på involvering af elever i ønsker til "årsplaner" og elevernes indflydelse på konkret planlægning. Der skal være en differentieret tilgang til undervisningens tilrettelæggelse og gennemførelse og et fokus på, at differentieringsmulighederne ikke udelukkende kan løses i den enkelte klasse, men også på en årgang. Der er løbende fokus på at etablere den optimale skolegang for elever, som har vanskeligt ved at være en del af fællesskabet.

Samlet set er færre elever fra Skovlunde Skole visiteret til et specialiseret tilbud, og flere opgaver omkring elever med særlige behov løses på skolen af skolens egne medarbejdere.

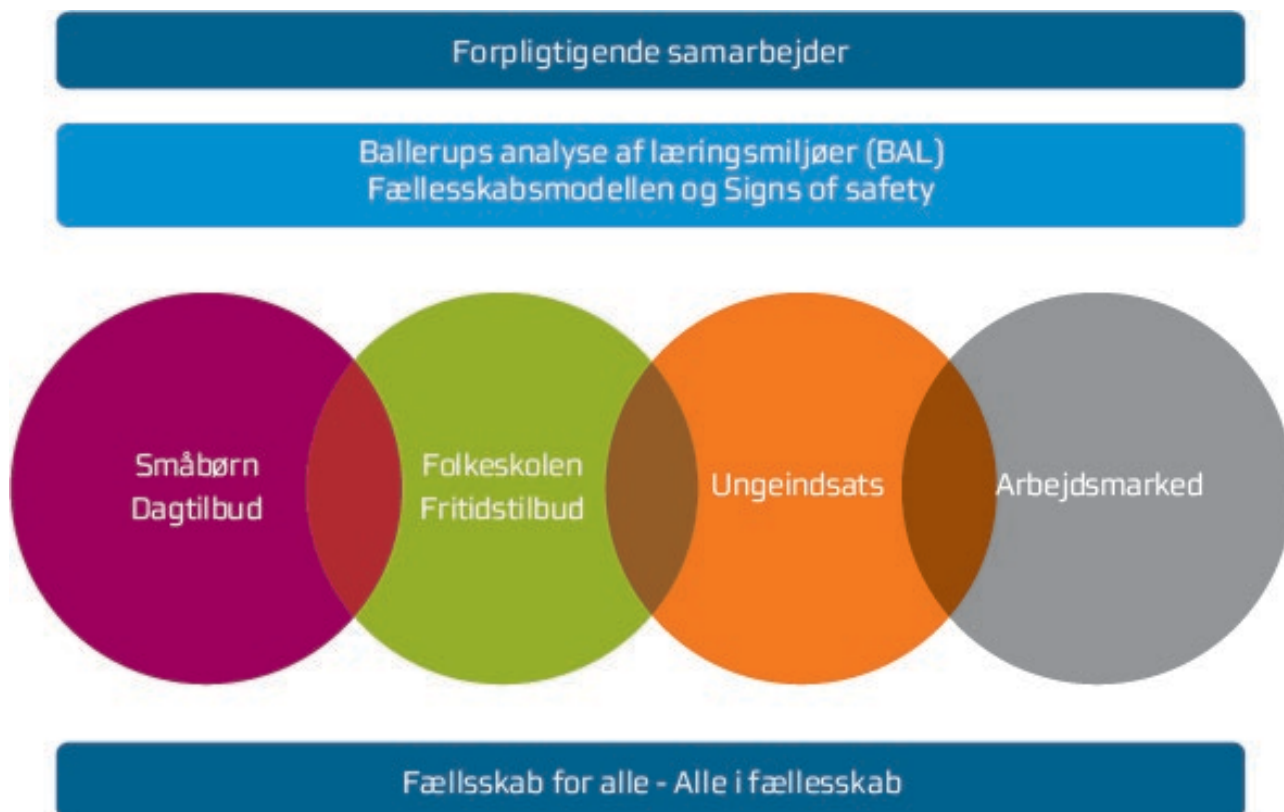
Læringsledelse også bliver en del af praksis i BFO og i pædagogernes arbejde i skolen:

Læringsledelse i BFO påbegyndes i januar 2020. I efteråret 2019 har vi prioriteret arbejdet med BAL i BFO Skovlunde, så pædagoger og lærere har haft samme kendskab til værktøjet. Det har ikke været muligt ledelsesmæssigt at prioritere både BAL og læringsledelse på samme tidspunkt.

4 Mål og visioner for folkeskoleområdet i Ballerup Kommune

I Ballerup Kommune er der et stærkt fokus på, at borgerne skal opleve sammenhæng i mødet med kommunen. Det overordnede mål er, at alle borgere – børn, unge og voksne – skal opleve, at hele kommunen arbejder samlet og koordineret for at skabe de bedste forudsætninger for, at alle kan leve et godt, selvstændigt og udviklende liv – hele livet.

Figur 1: Den sammenhængende indsats



Et af skridtene er vedtagelsen af en ny børne- og ungestrategi i 2017: Fællesskab for alle – Alle i Fællesskab. Strategien gælder alle indsatser for børn og unge i alderen 0-25 år, og de overordnede mål med strategien er:

- Alle ledere og medarbejdere indgår i et tæt og forpligtende samarbejde om at udmønte et sammenhængende udviklingsforløb for børn og unge.
- Alle ledere og medarbejdere indgår i et tæt og forpligtende samarbejde om at sikre, at alle børn og unge inkluderes i fællesskabet.
- Alle børn og unge indgår i et eller flere forpligtende fællesskaber.
- Alle børn og unge oplever livskvalitet og livsduelighed i forhold til uddannelse og job.

Ud over de tværgående indsatser har kommunen visioner, der sætter rammen for udviklingen af henholdsvis dagtilbud (Dagtilbud med Mening), skoler (Skole med Vilje) og klubber (Klub for Alle).

Skole med Vilje har tre overordnede mål:

- Alle børn lærer optimalt i skolen
- Alle skaber fællesskaber i skolen
- Skolen mestrer fornyelse.

I afsnittet "Skolen mestrer fornyelse" er beskrevet, hvordan skolerne arbejder med at indfri de overordnede mål. I afsnittene "Alle lærer optimalt" og "Alle skaber fællesskaber" er en status på de nationalt og lokalt fastsatte mål for skolerne.



4.1 Præsentation af Skovlunde Skole

Skovlunde Skole har et mål om at være skolen for alle børn i Skovlunde. Skovlunde Skole skal udvikle gode læringsfællesskaber og sociale fællesskaber for alle børn i Skovlunde. Vi har et tæt samarbejde med dag- og klubtilbuddene, så arbejdet med overgange fra et tilbud til et andet sker koordineret og afstemt.

Skovlunde Skole har siden skoleåret 2017/18 haft en større udskiftning i skolens ledelse, idet fire pædagogiske ledere og distriktsskolelederen har søgt nye udfordringer. Skoleledelsen har som nyt ledelsesteam etableret sig og skabt oveblik over roller, opgaver og snitflader internt og eksternt. I forhold til medarbejdere og elever foreligger der et grundigt forarbejde i forhold til skoleårets planlægning, og der er lavet funktionsbeskrivelser for de pædagogiske ledere. Der er prioriteret tid i skoleledelsen til drøftelse og udarbejdelse af fælles værdier. Det har betydet en høj social kapital blandt medarbejderne i forhold til ledelse.

Skolens ledelse vil i de kommende år have fokus på:

- At finde løsninger på kapacitets- og lokaleudfordringer for det forventede stigende elevtal.
- At finde løsninger på kapacitetsudfordringerne, så skolen fortsat kan have en undervisning præget af fleksibelt tilrettelagt undervisning.
- At udarbejde en samlet og overskuelig strategisk plan for de kommende års prioritering på Skovlunde Skole, som tager afsæt i et fornyet værdiregelsæt og nyformulerede ordensregler.
- At styrke de faglige fællesskaber på tværs af matrikler for både elever og medarbejdere.
- At udvikle og styrke en tydeligere fælles profil på tværs af skolens matrikler gennem styrkelse af faglige og sociale samarbejder.
- At læringsbegrebet foldes bredere ud, så det i større omfang indeholder lærings- og dannelsesperspektiver på samme tid. En mere kendt boglig læring skal kombineres med praktiske pædagogiske tilgange.
- At eleverne oplever, at de mestrer læringsprocessen, og at de opnår bedre faglige resultater.
- At fastholde den gode skole/hjemsamtale med afsæt i lærings samtaler mellem lærer/elev og efterfølgende udarbejdelse af elevplaner.
- At flere af skolens elever bliver i skolens egne læringsmiljøer, og at skolen i samarbejde med Klub Skovlunde og det lokale erhverv- og foreningsliv kan finde løsninger for elever med læringsudfordringer i Skovlunde.

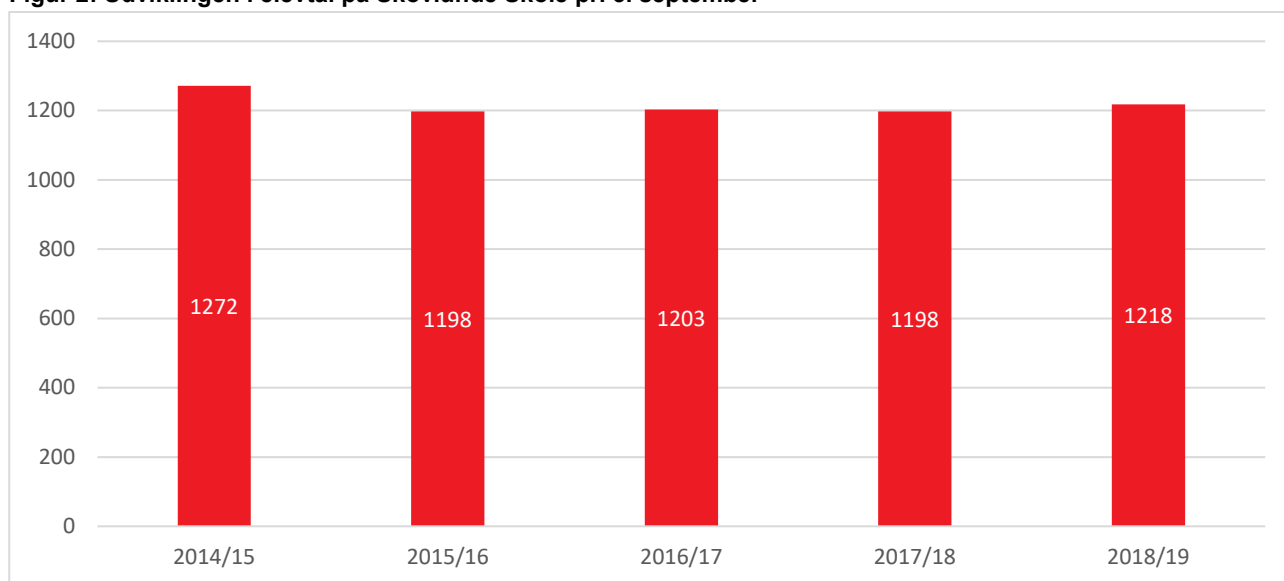
Elevrådets deltagelse i skolebestyrelsens arbejde

Elevrådet ved Skovlunde Skole har valgt repræsentanter til skolebestyrelsen på både afdeling Rosenlund og Lundebjerg. Elevrådets repræsentanter møder velforberedte op og deltager også i afstemningerne.

Skolebestyrelsens øvrige medlemmer er meget opmærksomme på at inddrage elevrepræsentanterne og deres synspunkter i de løbende drøftelser. Elevrådets repræsentanter orienterer om elevrådets møder og arbejde i skolebestyrelsen i et fast punkt "Nyt fra Elevrådet". I det kommende år vil der ske en yderligere koordination af elevrådets møder og aktiviteter i forhold til møderne i skolebestyrelsen, så elevrådets repræsentanter i endnu større omfang kan få involveret elevrådets øvrige medlemmer og de øvrige elever.

I skoleåret 2018/19 var der i alt 1.218 elever på Skovlunde Skole (Figur 2).

Figur 2: Udviklingen i elevtal på Skovlunde Skole pr. 5. september



(Kilde: Styrelsen for It og Læring)

5 Alle lærer optimalt

Skole med Vilje:

I fremtidens skole skaber lærere og pædagoger i samarbejde med forældre og børn en læringskultur, hvor børns naturlige nysgerrighed og lyst til at lære spiller konstruktivt sammen med skolens krav.

Dette kapitel følger op på, om kommunen har nået de nationalt fastsatte mål i prøver og test.

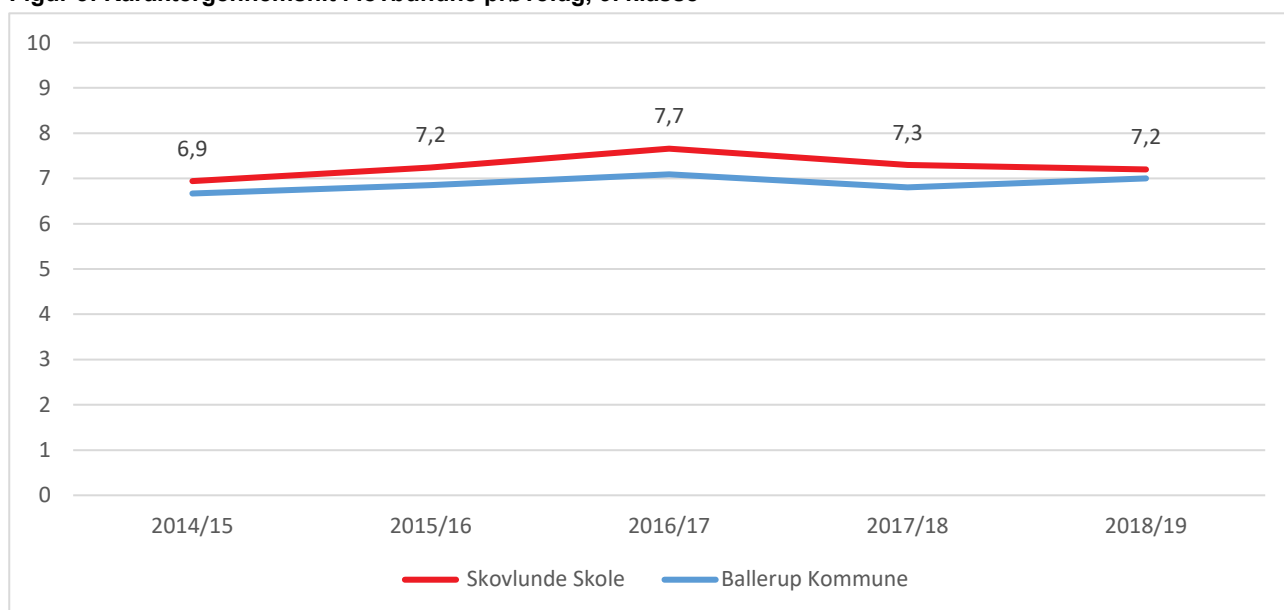
5.1 Resultater i prøverne

Som afslutning på folkeskolen skal eleverne aflægge prøver i slutningen af 9. klasse. De lovbundne prøver består af: dansk (læsning, retskrivning, skriftlig fremstilling og mundtlig), matematik (matematik med hjælpemidler og matematik uden hjælpemidler), engelsk (mundtlig) samt fysik/kemi (praktisk/mundtlig). Herudover skal alle elever til prøve i 2 udtræksfag. Der udtrækkes én prøve fra den humanistiske fagblok (skriftlig engelsk, skriftlig tysk/fransk, mundtlig tysk/fransk, historie, samfundsfag og kristendomskundskab) og én prøve fra den naturfaglige fagblok (biologi, geografi, mundtlig matematik, idræt og fysik/kemi). De bundne prøver og de to udtræksfag kaldes tilsammen de obligatoriske prøver. En elev har bestået folkeskolens afgangseksamen, når han eller hun har fået mindst 2,0 i gennemsnit af de obligatoriske prøver¹.

På Skovlunde Skole er karakterniveauet i de lovbundne prøver på niveau med året før og lige over kommunegennemsnittet (Figur 3). Tabel 1 viser, at gennemsnittet er steget meget i skriftlig dansk, men faldet i begge discipliner i matematik. Samlet set ligger gennemsnittet af de lovbundne prøver på niveau med skoler med tilsvarende elevsammensætning (den socioøkonomiske reference). I skriftlig dansk ligger resultatet signifikant over den socioøkonomiske reference. Der er sket en lille nedgang i andelen af elever, der har fået mindst 2 i dansk og matematik (Figur 4). 94 % af eleverne har gennemført alle obligatoriske prøver (Figur 5).

¹ I skriftlig dansk udregner man en samlet karakter, hvor karaktererne i læsning og retskrivning hver tæller 25 %, og prøven i skriftlig fremstilling tæller 50 %. I skriftlig matematik udregner man en samlet karakter, hvor karakteren i prøven med hjælpemidler og karakteren i prøven uden hjælpemidler hver tæller 50 %.

Figur 3: Karaktergennemsnit i lovbundne prøvefag, 9. klasse²



(Kilde: Styrelsen for It og Læring)

Tabel 1: Gennemsnitskarakter på Skovlunde Skole, sammenholdt med socioøkonomisk reference. Karakterer, der adskiller sig signifikant fra den socioøkonomiske reference, er markeret med blå.

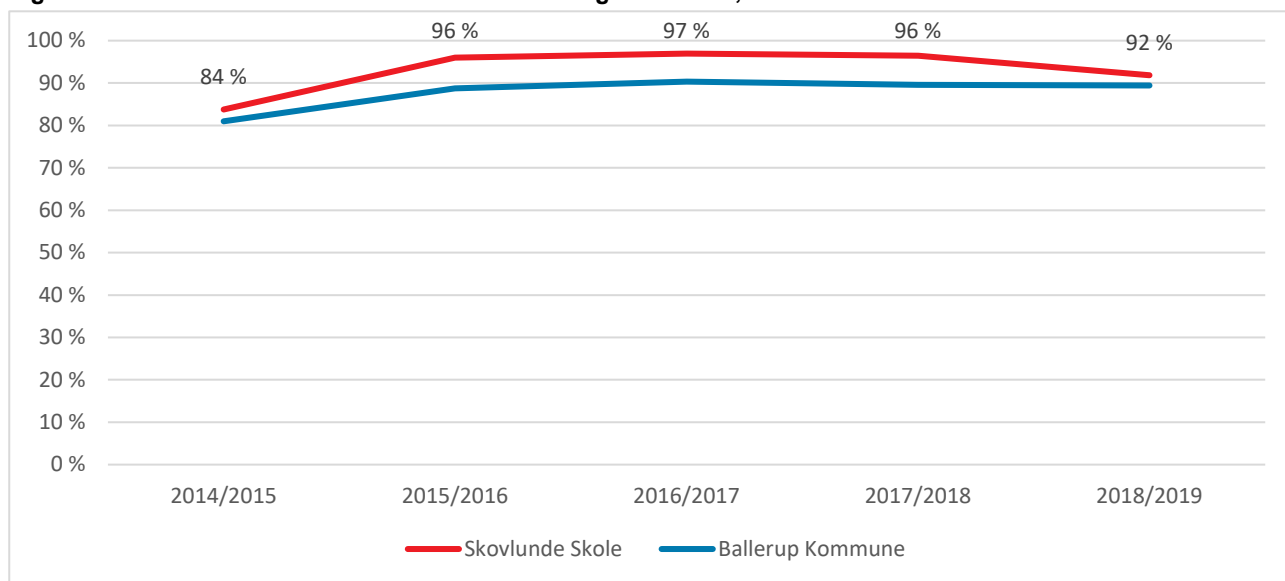
Fag	Fagdisciplin	2017/18	2017/18	2017/18	2018/19	2018/19	2018/19
		Karakter	Soc. ref	Forskel	Karakter	Soc. ref	Forskel
Dansk	Læsning	6,6	6,1	0,5	5,9	5,9	0,0
Dansk	Mundtlig	8,0	8,3	-0,3	8,1	8,1	0,0
Dansk	Retskrivning	7,8	7,0	0,8	7,3	6,8	0,5
Dansk	Skriftlig	5,4	6,4	-1,0	8,6	6,7	1,9
Engelsk	Mundtlig	8,1	8,3	-0,2	8,0	8,0	0,0
Fællesprøve i naturfag ³	Praktisk/mundtlig	7,6	7,9	-0,3	7,4	7,5	-0,1
Matematik	Med hjælpemidler	7,7	7,2	0,5	6,4	6,8	-0,4
Matematik	Uden hjælpemidler	7,7	7,2	0,5	6,8	6,8	0,0
Gennemsnit		7,3	7,2	0,1	7,2	7,0	0,2

(Kilde: Styrelsen for It og Læring)

² Folkeskoler og specialskoler. Elevernes karaktergennemsnit er beregnet for de elever, som har aflagt mindst 4 ud af 8 prøver. Det viste karaktergennemsnit er et gennemsnit af disse elevgennemsnit.

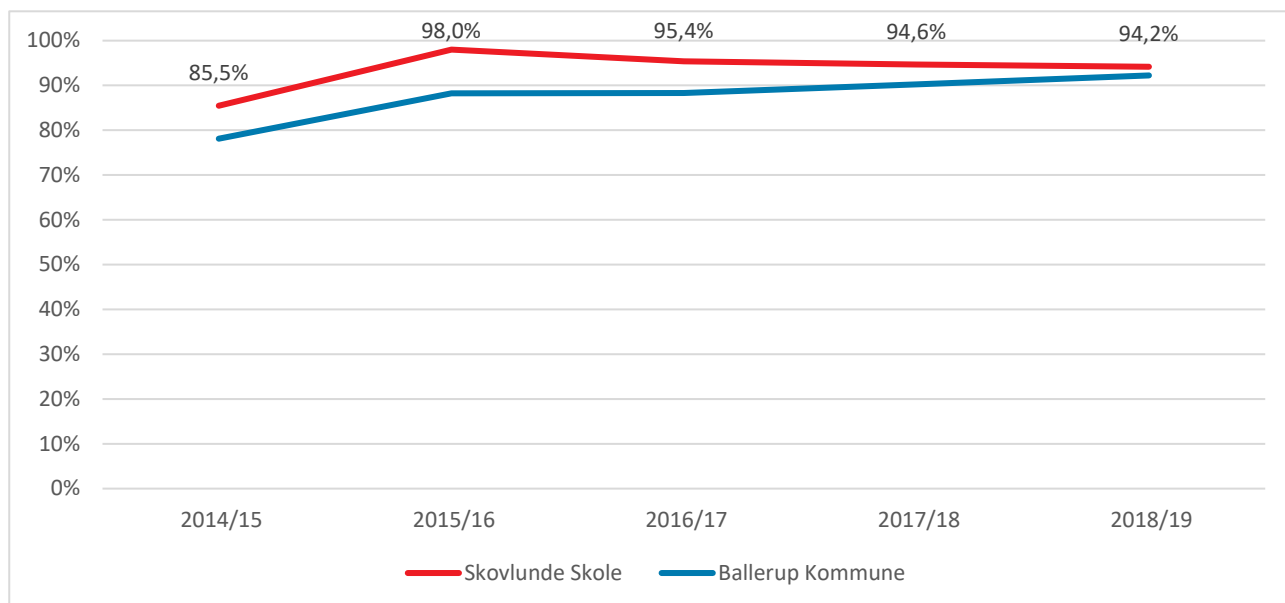
³ Fysik/kemi, biologi og geografi

Figur 4: Andel elever med mindst 02 i både dansk og matematik, 9. kl.



(Kilde: Styrelsen for It og Læring)

Figur 5: Andel elever, der har aflagt alle de obligatoriske prøver, 9. kl.⁴



(Kilde: Styrelsen for It og Læring)

⁴ Folkeskoler og specialskoler. Andelen af elever, der har aflagt alle prøver i 9. klasse set i forhold til antal elever, der har aflagt mindst én prøve ved folkeskolens afgangsprøve samt elever, der er udeblevet/fritaget/sygemeldt fra alle prøver. I forhold til sidste års kvalitetsrapport er sket en ændring i måden tallene opgøres på. Det betyder, at der er en lille forskel i fx tallene for 2017/18 i denne rapport i forhold til kvalitetsrapporten fra 2018. Tallene i denne rapport er sammenlignelige med hinanden.

5.2 Nationale test

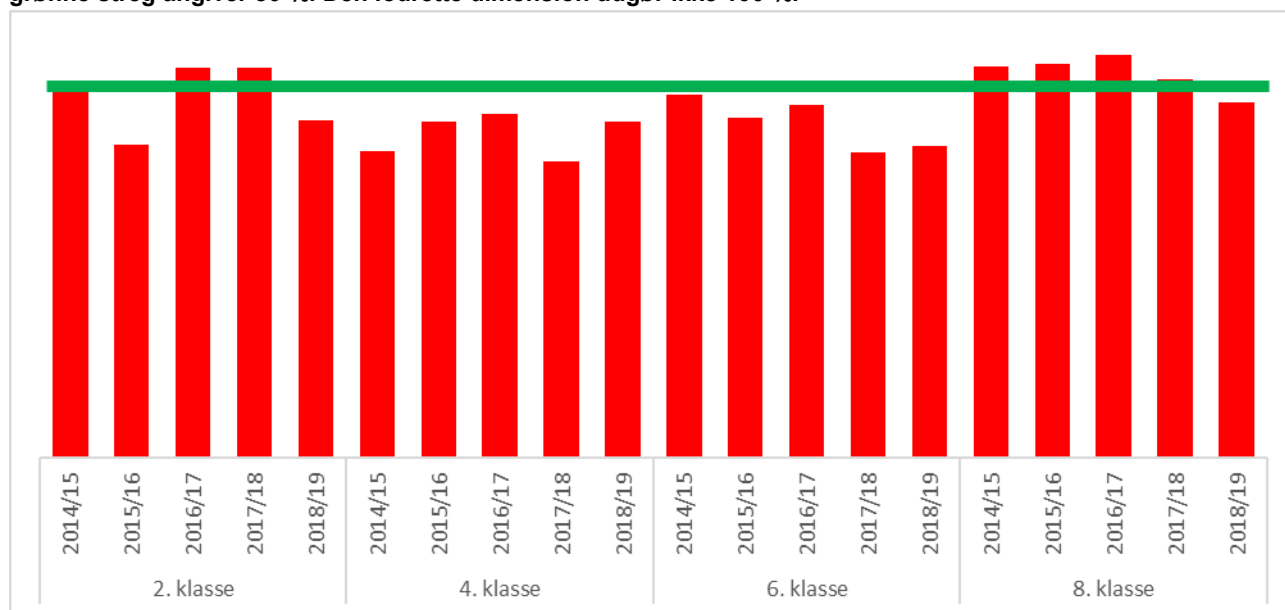
De nationale test tester elevernes kundskaber og færdigheder i syv forskellige fag. Ti test er obligatoriske fra 2. til 8. klassetrin. Testene kan give lærere og forældre et indblik i den enkelte elevs faglige niveau inden for de områder af fagene, der testes i. Herudover anvendes testene i læsning og matematik til at følge op på de nationale mål:

- Mindst 80 % af eleverne skal være gode til at læse og regne i de nationale test.
- Andelen af de allerdygtigste elever i dansk, læsning og matematik skal stige år for år.
- Andelen af elever med dårlige resultater i de nationale test for læsning og matematik skal reduceres år for år.

Resultaterne af testene er fortrolige. Det skyldes, at resultaterne ikke skal lægges til grund for ranglister over skoler og elever. I kvalitetsrapporten skal indgå oplysninger om skolens udvikling. Der skal også indgå oplysninger om, hvorvidt målene er nået eller ej. Eksakte oplysninger om, hvor mange elever der fx er gode læsere på en given årgang, må ikke offentliggøres. Derfor er der ingen værdier på de kommende figurer.

I dansk har ingen klassetrin mindst 80 % af eleverne, der mindst har fået resultatet godt i læsning (Figur 6). Der er blevet flere gode læsere gået frem på 4. og 6. årgang. Andelen af de allerdygtigste læsere er gået frem på 4., 6. og 8. årgang (Figur 7). På samme årgange andelen af elever med dårlige læseresultater blev mindre (Figur 8).

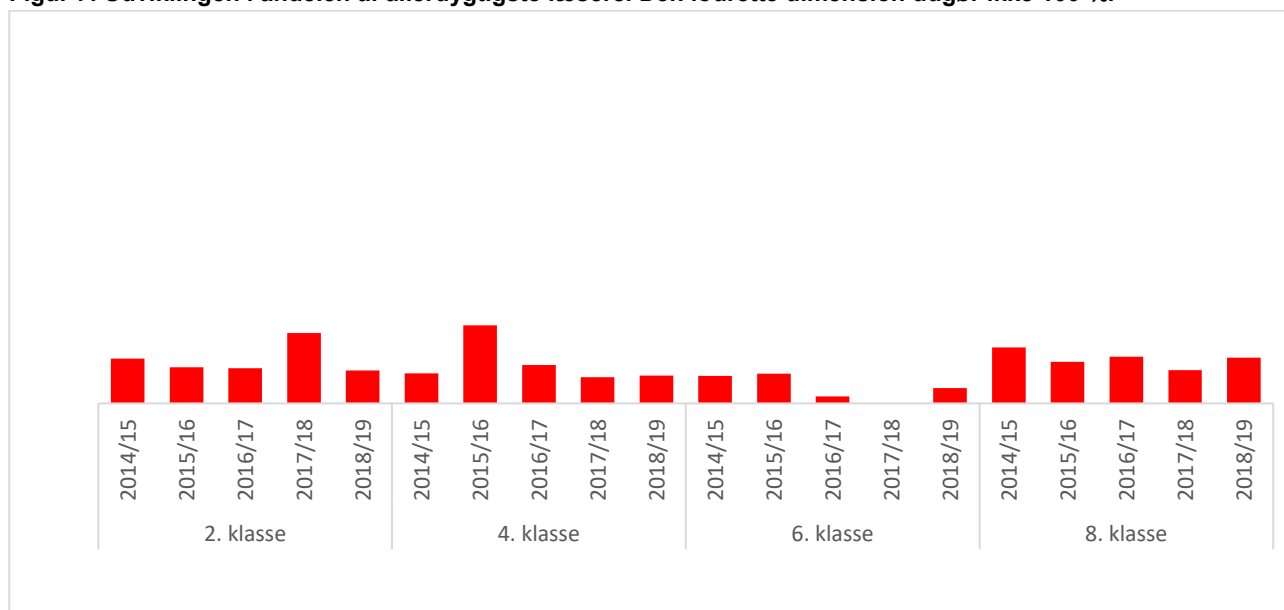
Figur 6: Udviklingen i andelen af elever, der mindst har fået resultatet godt i nationale test i læsning. Den grønne streg angiver 80 %. Den lodrette dimension udgør ikke 100 %.⁵



(Kilde: Styrelsen for It og Læring)

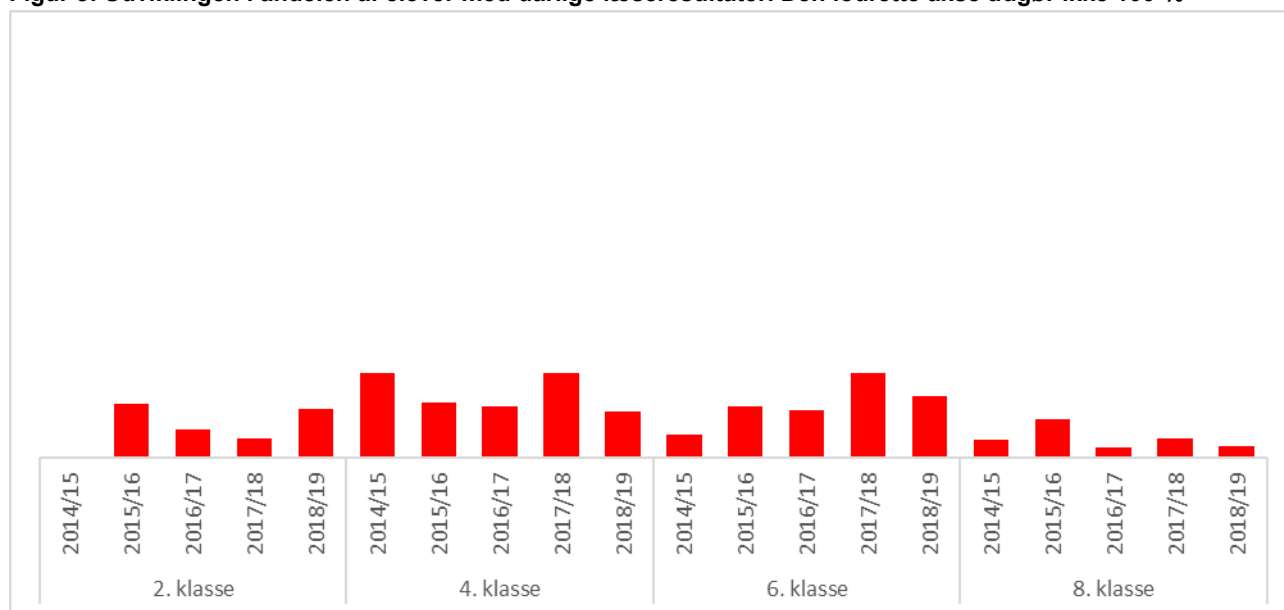
⁵ Andel elever med gode resultater i dansk, læsning beskriver, hvor stor en andel af eleverne på et givet klassetrin, der har opnået et resultat i de nationale test, der karakteriseres som 'godt', 'rigtigt godt' eller 'fremragende' på den kriteriebaserede skala.

Figur 7: Udviklingen i andelen af alledygtigste læsere. Den lodrette dimension udgør ikke 100 %.⁶



(Kilde: Styrelsen for It og Læring)

Figur 8: Udviklingen i andelen af elever med dårlige læseresultater. Den lodrette akse udgør ikke 100 %⁷



(Kilde: Styrelsen for It og Læring)

⁶ Andel af de alledygtigste elever i dansk, læsning beskriver, hvor stor en andel af eleverne på et givet klassetrin, der har opnået et resultat i de nationale test, der karakteriseres som 'fremragende' på den kriteriebaserede skala.

⁷ Andel elever med dårlige resultater i dansk, læsning beskriver, hvor stor en andel af eleverne på et givet klassetrin, der har opnået et resultat i de nationale test, der karakteriseres som 'mangelfuld' eller 'ikke tilstrækkelig' på den kriteriebaserede skala.

Indsats i forhold til ordblindhed

Ordblindhed er defineret ved: "Markante vanskeligheder ved at lære at læse og skrive, som beror på langsom og upræcis omsætning af bogstaver og bogstavfølger til sproglyde." (Professor dr.phil. Carsten Elbro i 1992).

Ballerup Kommune anvender Børne- og Undervisningsministeriets "Ordblindetesten" på alle skoler. Testen kan diagnosticere ordblindhed hos elever fra slutningen af 3. klasse. Ifølge lovgivningen må testen kun anvendes, hvis skolen er bekymret for, at en given elev er ordblind. Fra 4. klasse har forældre retskrav på få deres barn testet for ordblindhed én gang i løbet af folkeskolen, hvis de ønsker det.

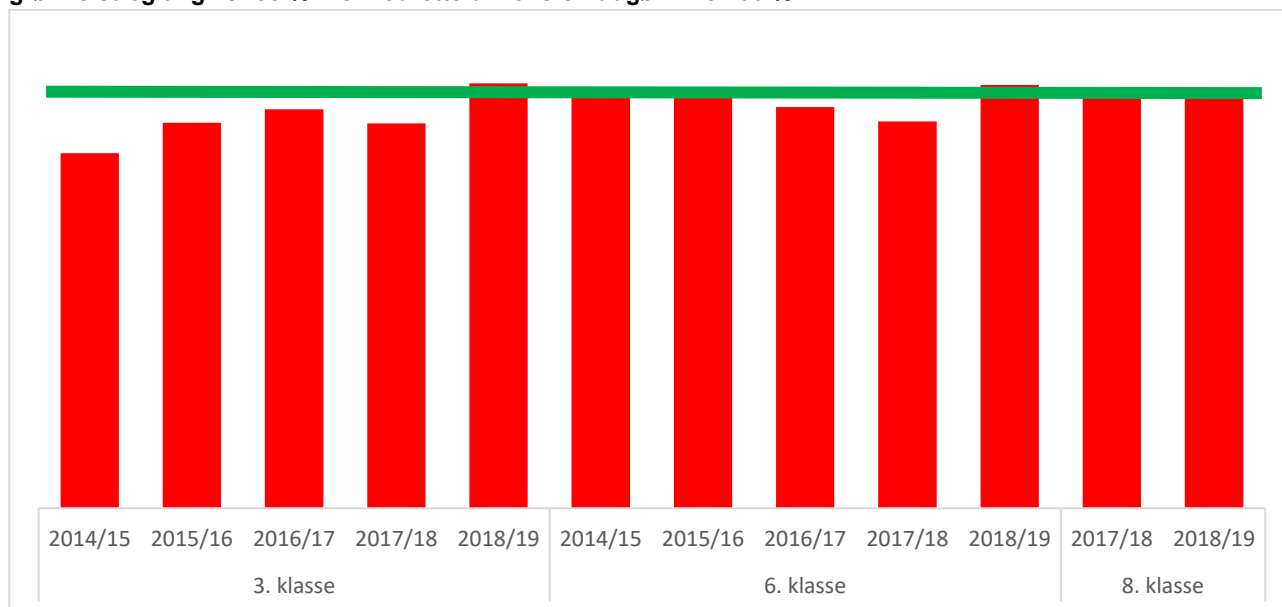
Ordblindevanskeligheder må ikke hindre elevens faglige progression. Det betyder, at undervisningen skal tilrettelægges på særlige måder, hvor eleven i ordblindevanskeligheder får optimale muligheder for at lære i alle fag og være en aktiv del af klassens læringsfællesskaber.

Arbejdet med elever i læse- og ordblindevanskeligheder udspringer fra skolens Pædagogiske Lærings Center (PLC) gennem de fem læsevejledere og pilotprojektlederen. Pilotprojektlederen er frikøbt fra Ordblindeinstituttet(OI) i to år. Det er lykkedes at skabe et mere ensrettet tilbud på begge matrikler, hvor der nu arbejdes ud fra samme handlingskort, når en elev bliver testet som værende i ordblindevanskeligheder. Elevernes læringsmuligheder understøttes primært gennem vejledning af deres lærere, turboforløb og kurser i brug af hjælpemidler. Vi har etableret et forældrenetværk på tværs af matriklerne, hvor forældre og elever i ordblindevanskeligheder mødes to gange om året til workshops, oplæg og erfaringsudveksling. Netværket fungerer også på elevniveau i skolen, hvor større elever er mentorer for mindre elever. Vi har haft fokus på at visualisere arbejdet med elever i ordblindevanskeligheder. Der er udarbejdet plakater, der hænger i alle klasselokaler og forberedelseslokaler med ordblindevenlig undervisning, og der er altid en workshop omkring ordblindeindsatsen på skolens årlige læringsbazar i januar for alle lærerne. De pædagogiske ledere har i samarbejde med pilotprojektlederen udarbejdet nogle pejlemærker for ordblindevenlig undervisning. Disse pejlemærker er udbredt gennem fagteam og der følges op gennem læringsledelse. Skolen har et godt og etableret samarbejde med Ordblindeinstituttet. Der var blandt andet to lærere fra OI med på det seneste forældrenetværksmøde. Vi køber supplerende kursuspladser på OI hvert år til udvalgte mellemtrinselever samt prøveforberedende turboforløb til udvalgte udskolingselever.

Matematik

På 3. og 6. klassetrin har mindst 80% fået resultatet godt i matematik(Figur 9). Der er fremgang på alle tre testede klassetrin. Andelen af de allerdygstige elever er steget på 3. og 6. årgang (Figur 10). På samme årgange er andelen af elever, der har klaret sig dårligt i læsetesten faldet (Figur 11).

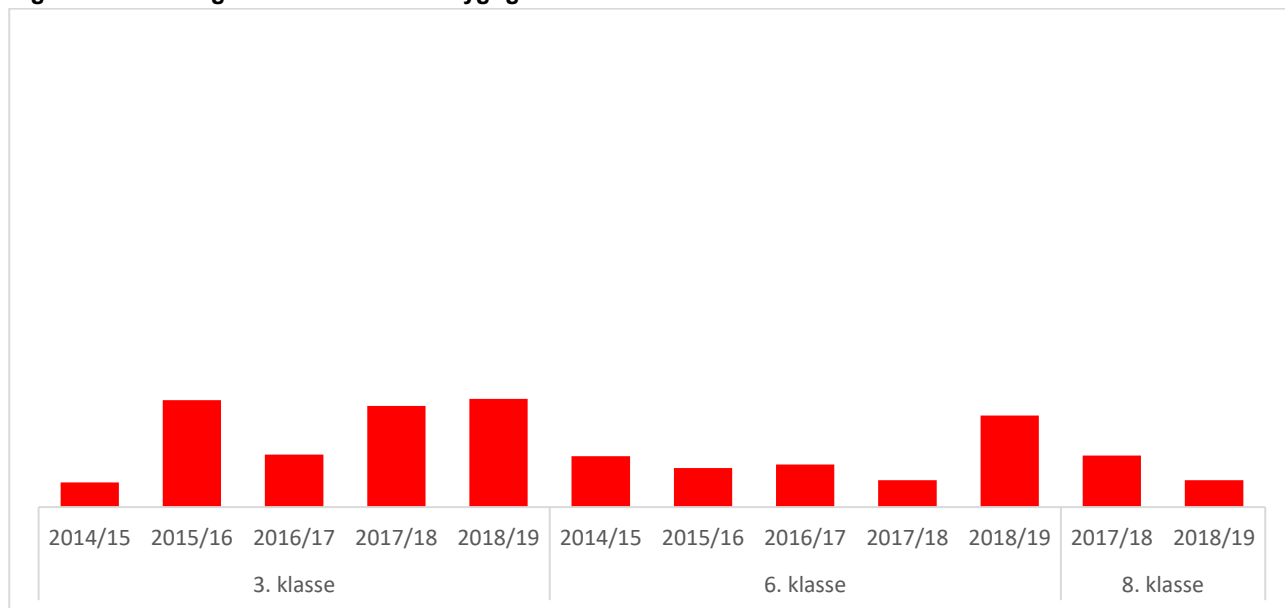
Figur 9: Udviklingen i andelen af elever, der mindst har fået resultatet godt, i nationale test i matematik. Den grønne streg angiver 80 %. Den lodrette dimension udgør ikke 100 %.⁸



(Kilde: Styrelsen for It og Læring)

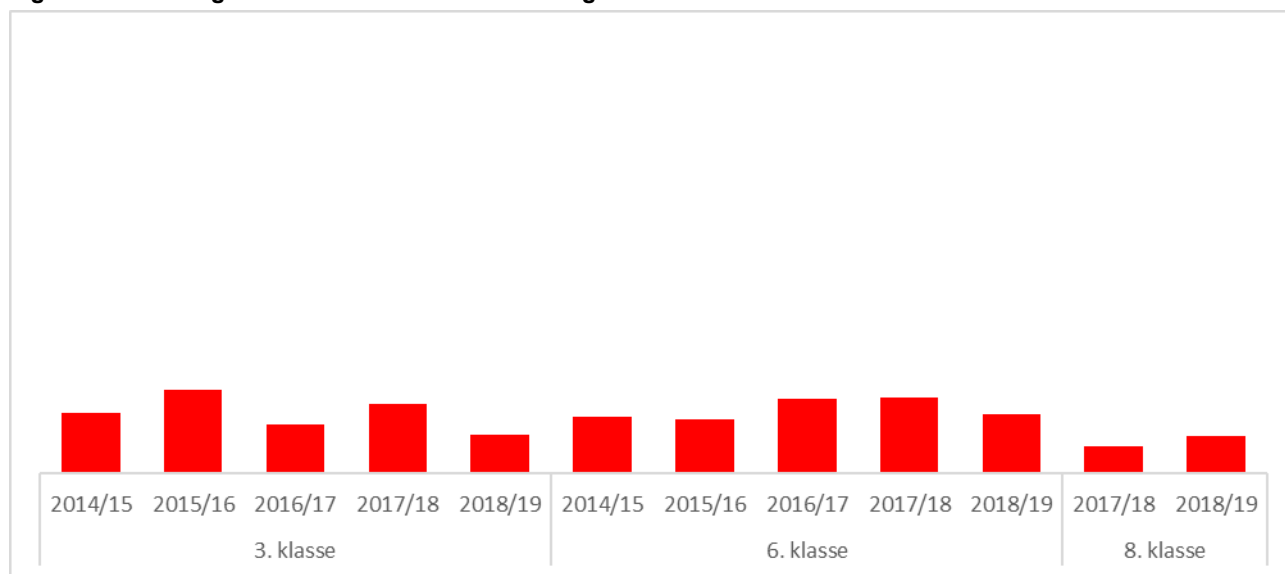
⁸ Andel elever med gode resultater i matematik beskriver, hvor stor en andel af eleverne på et givet klassetrin, der har opnået et resultat i de nationale test, der karakteriseres som 'godt', 'rigtigt godt' eller 'fremragende' på den kriteriebaserede skala.

Figur 10: Udviklingen i andelen af allerdygtigste elever i matematik⁹



(Kilde: Styrelsen for It og Læring)

Figur 11: Udviklingen i andelen af elever med dårlige resultater i matematik¹⁰



(Kilde: Styrelsen for It og Læring)

⁹ Andel af de allerdygtigste elever i matematik beskriver, hvor stor en andel af eleverne på et givet klassetrin, der har opnået et resultat i de nationale test, der karakteriseres som 'fremragende' på den kriteriebaserede skala.

¹⁰ Andel elever med dårlige resultater i matematik beskriver, hvor stor en andel af eleverne på et givet klassetrin, der har opnået et resultat i de nationale test, der karakteriseres som 'mangelfuld' eller 'ikke tilstrækkelig' på den kriteriebaserede skala.

6 Alle skaber fællesskaber

Skole med Vilje:

I fremtidens skole foregår hverdagen inden for fællesskaber, hvor alle børn og voksne deltager aktivt og positivt.

Som det er beskrevet i Ballerup Kommunes børne- og ungestrategi Fællesskab for alle – Alle i fællesskab, tager arbejdet med børn og unge udgangspunkt i et fælles systemisk og anerkendende børne- og ungesyn: Det handler om at se sammenhænge mellem forskellige dele i barnets og den unges liv – at se dem i en helhed. Den grundlæggende værdi er, at børn og unge oplever sig som betydningsfulde deltagere i velfungerende inkluderende fællesskaber, hvori individuelle forskelle opfattes som en styrke. Som udgangspunkt skal alle børn og unge udvikle sig såvel fagligt som socialt i almenmiljøet. Der ligger et væsentligt samfundsperspektiv og en værdi i, at alle børn og unge deltager i lokale fællesskaber i deres nærmiljø.

Der arbejdes dette på flere måder. I denne kvalitetsrapport følges op på følgende indsatser:

- **Kompetenceudvikling:** Ballerups Analyse af Læringsmiljøer (BAL) giver alle fagprofessionelle et redskab til at analysere læringsmiljøet og finde nye handlemuligheder.
- **Udlægning af ressourcer til specialundervisning:** Der skal være midler på almenskolerne, så indsatser kan iværksættes hurtigt og tidligt.

Herudover arbejder Center for Børne- og Ungerådgivningen med Fællesskabsmodellen, som skal sikre en tidlig indsats på det sociale område. Desuden er iværksat en ny samarbejdsform i Ballerup Kommune – Samarbejdsmodellen – der skaber mere sammenhængende forløb for borgerne. Skolerne er væsentlige aktører i disse indsatser, men opfølgningen på disse er ikke en del af kvalitetsrapporten.

Kapitlet om fællesskaber indeholder opfølgning på målet om, at flere børn skal trives i folkeskolen samt en opgørelse over elevernes fravær og skolernes opfølgning herpå.

6.1 Implementering af Ballerups Analyse af Læringsmiljøer

Ballerups Analyse af Læringsmiljøer (BAL) er en fælles model til analyse af læringsmiljøet.

Formålet med modellen er, at de fagprofessionelle analyserer hele vejen rundt om de problemstillinger, som opstår i læringsmiljøerne. Det er vigtigt, at der også er fokus på børnenes perspektiv og fællesskabets betydning for problemstillingerne. Modellen sikrer også, at ressourcerne i læringsmiljøet bliver tydelige, og at der kan tages udgangspunkt i disse til forbedring af læringsmiljøet.



Der er følgende succeskriterier for det systemisk anerkendende børnesyn i BAL-analyserne:

- Deltagere ser mening i børns handlinger.
- Alle børn opleves som nødvendige for fællesskabet deltagerne.
- Deltagerne er nysgerrige på de forskellige og hinandens perspektiver.
- De fagprofessionelle finder tiltag hos dem selv.

Implementeringen af BAL foregår i distriktsvis, så skole, klub og dagtilbud er i gang samtidig. Der er fokus på uddannelse af både medarbejdere og ledere. Distrikterne implementerer BAL-forløbene forskudt, og forløbet varer tre år. Skovvejen startede i august 2017, Måløvhøj i november 2017, Kasperskolen og Ordblindeinstituttet i marts 2018. Baltorpskolen, Hedegårdsskolen og Skovlunde Skole startede efter sommerferien 2018.

Fase 1 består af tre kurser og tre systematiske træningsforløb for medarbejderne. Fokus i fase 1 var at blive fortrolig med modellens seks trin og de forskellige perspektiver.

Fase 2 består af to kurser og tre systematiske træningsforløb. I fase 2 er der i højere grad fokus på indholdet i den valgte problemstilling og kvaliteten af de formulerede tiltag. Fællesskabet har en central plads i de temaer, der fokuseres på i fase 2, da netop fællesskabet som både ressource og mål er afgørende for at kunne skabe en reel forandring og handling i praksis. Forskere kommer med deres bud på forståelsen af fællesskaber og peger på nye handlinger i praksis og nuancerer dermed lærere og pædagogers handlemuligheder.

Fase 3 er sidste fase i implementeringen. Når fase 3 er slut, skal den enkelte skole, klub og dagtilbud være klar til at anvende BAL som metode. For at sikre at der er medarbejdere på skolen, der varetage BAL, uddannes en række tovholdere. På skoleområdet er en tovholder en lærer fra årgangsteamet, som i løbet af de tre faser oplæres i at facilitere BAL i teamet. I fase 3 deltager alle medarbejdere i tre systematiske træninger, men fokus er på, at tovholderne kan facilitere BAL, når fasen er slut.

Følgende succeskriterier er formuleret i forhold til den enkelte skole eller dagtilbud. Organisationen skal være koordineret omkring BAL:

- Der er en tydelig systematik og struktur vedrørende BAL i organisationen
- Det er klart, hvem der deltager i BAL og med hvilke roller
- Der er et systematisk arbejde med udvikling af de problemstillinger, der arbejdes med
- Der er en systematik omkring arbejdet med og videndeling om de valgte problemstillings indhold og kvaliteten af de formulerede tiltag
- Der er organiseret videndeling og stillads mellem tovholder og ledelse
- Tiltagene er forskningsinformerede.

Skovlunde Skole følger faseplanen for implementering af BAL (se ovenfor). I uge 32 2019 afholdt vi opstartsmøde for alle lærere, hvor faseplanen og målet blev gennemgået.

BAL er blevet skrevet ind i skolens ressource-gps (se næste afsnit), og er på den måde blevet en fast del af den tidlige indsats. Skolens ledelse har fastlagt, at der ikke kan laves indstillinger til ressourcecenteret, uden at teamet har lavet mindst én analyse og evaluering af læringsmiljøet. Det er en forventning, at teamene månedligt bruger BAL som redskab i forhold til udfordringer eller ændringer i læringsmiljøet.

Ledelsen bruger egne fortællinger om eget arbejde med BAL for at styrke og italesætte brugen af BAL. På teammøder og afdelingsmøder inddrages de gode historier fra hverdagen. Det er aftalt, at teamene kan indkalde ressourcepersoner eller pædagogiske ledere til at deltage i BAL, hvis teamet skønner, at de har

brug for andre øjne på læringsmiljøet. Det er vores oplevelse, at flere og flere teams aktivt benytter BAL i arbejdet, og at de efterspørger deltagelse fra de pædagogiske ledere.

Det er i ledelsesgruppen blevet aftalt, at der er fokus på perspektiverne til netværksmøder, dvs. at pædagogiske ledere skal sikre, at analysen inddrager de forskellige perspektiver fra BAL.

Der er sket en markant tilføjelse til sproget, hvor særligt de forskellige perspektiver bruges aktivt i pædagogiske samtaler. Det pædagogiske personale husker hinanden på at komme hele vejen rundt om barnet, og der ledes oftere efter ressourcer hos barnet, i klassen eller i hjemmet.

Flere lærere giver spontant udtryk for, hvor gavnligt det er at se på barnets ressourcer i analysen, så barnet ikke stigmatiseres som problematisk, men at dele af barnets adfærd er problematisk.

6.2 Udlægning af ressourcer til specialundervisning

I februar 2019 besluttede Børne- og Skoleudvalget en ny ressourcefordelingsmodel til specialundervisning. Formålet er at understøtte børne- og ungestrategiens ambition om deltagelsesmuligheder i fællesskaber for alle børn, livsmestring og livsduelighed.

Principper for den nye fordelingsmodel:

- Alle børn skal have et skoletilbud, hvor de trives, lærer og udvikler sig.
- Tidlige indsatser virker bedst. Der skal være midler på alment skolerne, så indsatser kan iværksættes hurtigt og tidligt.
- Sandsynligheden for at komme i uddannelse og job er størst for børn, der har en tilknytning til alment skolen. Skolerne arbejder allerede i dag på, at flest muligt børn på en god måde kan blive i almenmiljøet. Det skal økonomimodellen understøtte.
- Skolerne skal have støtte til arbejdet med inkluderende læringsmiljøer fra PPR (Pædagogisk Psykologisk Rådgivning) og SAMSPAL (samarbejde mellem special- og almenundervisning ved hjælp af co-teaching).
- Der skal være en kvalitetssikring af og tilsyn med tilbuddene i almenområdet.

I korte træk går modellen ud på, at der skal være midler på alment skolerne, så indsatser kan iværksættes hurtigt og tidligt. Derfor er alle midler til støttetimer lagt ud på skolerne, så skolerne selv kan anvende dem bedst muligt.

Herudover er indført en enhedstakst, så skolerne selv betaler en del af udgiften, når børn visiteres. Samtidig er et tilsvarende beløb lagt ud på skolerne, så skolerne i stedet kan vælge at lave inkluderende indsatser i almenmiljøet, hvis de vurderer, at det vil være godt for barnet. Modellen gælder kun nyvisiterede børn, hvor skolerne har mulighed for at vurdere, hvordan de bedst arbejder med opgaven.

Herudover er SAMSPAL gjort permanent og skal koordineres og spille sammen med den støtte, skolerne får fra PPR.

Der kommer et centralt tilsyn med og kvalitetssikring af skolernes arbejde med inkluderende indsatser i almenmiljøet.

På Skovlunde Skole vi i gang med at udarbejde en strategi for hurtige og tidlige indsatser. Vi har igennem de sidste par år har oplevet, at Ressourcecenteret oftere har til opgave at slukke brande end at forebygge dem. Vi ønsker at flytte fokus, så almenområdet gennem en anderledes og mere fælles indsats kan løse opgaver omkring læringsmiljøer eller elever med behov for særlig indsats.

Det første, vi er gået i gang med, er at udarbejde en ressource-gps, der tydeligt viser, hvordan et team omkring et læringsmiljø kan få støtte og vejledning, når teamets almindelige metoder ikke slår til. Efter planen fremlægges ressource-gps'en i februar 2020.

Første trin i den tidlige indsats er teamets brug af BAL, hvor teamet sammen analyserer og skaber tiltag i forhold til læringsmiljøet omkring eleverne. Det er også teamets opgave at evaluere effekten af tiltagene efter den aftalte periode. Teamet har mulighed for at invitere ressourcepersoner og pædagogiske ledere til BAL. Der udarbejdes en handleplan, som dokumenterer indsatser undervejs.

Andet trin i ressource-gps'en er Åben Sparring, hvor teamet omkring en klasse kan søge vejledning og sparring i forhold til læringsmiljøet hos PPR. Her fremlægges tidligere tiltag, og teamet går sammen med PPR på opdagelse og finder nye veje. Nye tiltag skrives ind i handleplanen og evalueres efter aftalt tid.

Hvis tiltagene ikke i tilstrækkelig grad har forbedret læringsmiljøet kan teamet herefter lave en indstilling til Ressourcecenteret. Ressourcecenteret drøfter på et indstillingsmøde nye tiltag og ressourcer i forhold til opgaven. Indstillingen skal tydeligt vise, hvilke tiltag der er afprøvet og evalueret. Ressourcecenteret tager også stilling til, om der skal indkaldes til netværksmøder, og hvilke ressourcepersoner der kan være relevante i et netværksmøde. Derefter følger eventuelle indstillinger til pædagogisk psykologisk vurdering (PPV), udredninger og visitationer.

I årsplanen for Ressourcecenteret er der to typer af møder:

- Interne møder: To gange hver måned hvor pædagogiske ledere og ressourcepersoner mødes for at se på om:
 - ressourcerne bliver brugt de rigtige steder
 - der er nye indstillinger og drøftelser,
 - der er tematikker, der skal tages op.
- Månedlige møder med deltagelse af PPR og forebyggelseskonsulenten fra familieafdelingen. På disse møder indgås der også aftaler i forhold til ressourcer, indstillinger og tematikker.

For at kvalificere arbejdet med handleplaner er skolen sammen med PPR påbegyndt et læringsforløb i forhold til ressourcepersonerne. Det gør vi for at ændre fokus fra eleven til de tiltag og handlinger, der er sat i værk for at læringsmiljøet omkring barnet/klassen udvikler sig, så alle eleverne trives.

På begge matrikler er i de seneste år ansat ressourcepædagoger, der indgår i et smidigt korps, hvor opgaver hurtigt kan ændres i forhold til opståede behov.

Vi er begyndt at bruge SAMSPAL som en forebyggende mulighed, hvor vi i dialog med team ansøger om forløb særligt i indskoling, der kan udvikle lærernes arbejde med læringsmiljøer. Vi oplever at flere og flere lærere efterspørger disse forløb, da konceptet omkring co-teaching opleves som meget brugbart. Samspal er et væsentlig værktøj i forhold til den tidlige indsats. Lærerne oplever, at de ikke står alene med udfordringerne, og at de får hjælp til at planlægge og evaluere indsatser til gavn for læringsmiljøet.

I foråret står lederen af Ressourcecenteret sammen med PPR for at afholde en workshop om Ressourcecenterets fremtid – her vil nøglepersoner fra Ressourcecenteret arbejde med hvilke forebyggende indsatser, vi kan iværksætte fra skoleårets start 2020. Der skal derefter udarbejdes en årsplan, så klasseteam kan planlægge skoleåret med viden om, hvilke indsatser der hører til deres årgang. Indsatser kan bl.a. være konflikthåndteringsforløb, klasserumsledelse, viden om styrkebaseret undervisning osv. Tanken er at kopiere formen fra SAMSPAL som ramme om forløbene.

6.3 Elevernes trivsel

Hvert år måles elevernes trivsel i folkeskolen. I bekendtgørelse om måling af elevernes trivsel i folkeskolen (BEK nr. 1167 af 12/10/2015) er rammerne for målingen fastlagt, herunder hvilke spørgsmål eleverne skal svare på. Der anvendes et fælles digitalt værktøj til målingen i hele landet.

Trivselsmålingen består af 40 spørgsmål for elever på mellemtrinnet og i udskolingen (4. - 9. kl.). Eleverne har fem forskellige svarmuligheder. Elever i indskolingen (0. - 3. kl.) får 20 mere enkle spørgsmål med tre svarmuligheder. Alle elever har desuden muligheden for at svare "ønsker ikke at svare" til hvert spørgsmål. Spørgsmålene kan læses i Bilag 1: Trivselsspørgsmål 4.-9. klasse og Bilag 2: Trivselsspørgsmål indskoling.

Svarene fra eleverne i 4. - 9. klasse inddeles i fire indikatorer (i bilaget fremgår hvilke spørgsmål, der hører til hver indikator):

- Faglig trivsel
- Social trivsel
- Støtte og inspiration i undervisningen
- Ro og orden.

For hver indikator udregnes et gennemsnit mellem 0 og 5. Jo tættere på 5 desto højere trivsel. Nedenfor er en gennemgang af de fire indikatorer, hvorefter følger svarfordeling på udvalgte spørgsmål. Svarene er et udtryk for fordelingen af elever, som har svaret på de konkrete spørgsmål. Tallene er afrundede, hvorfor der kan være forskel i det visuelle udtryk og tallene i grafen.

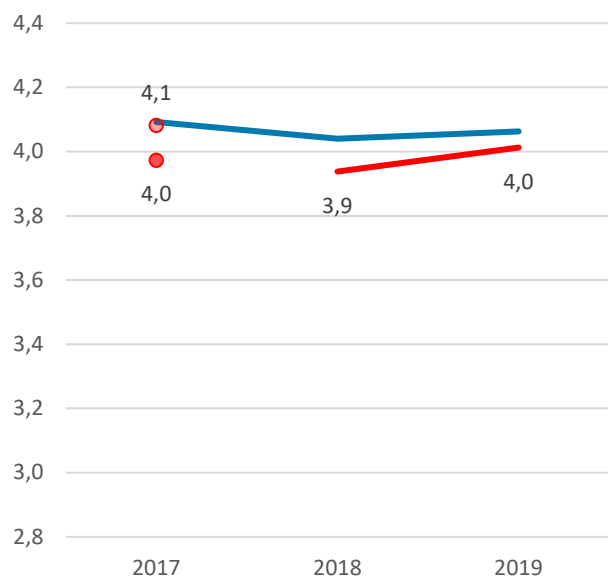
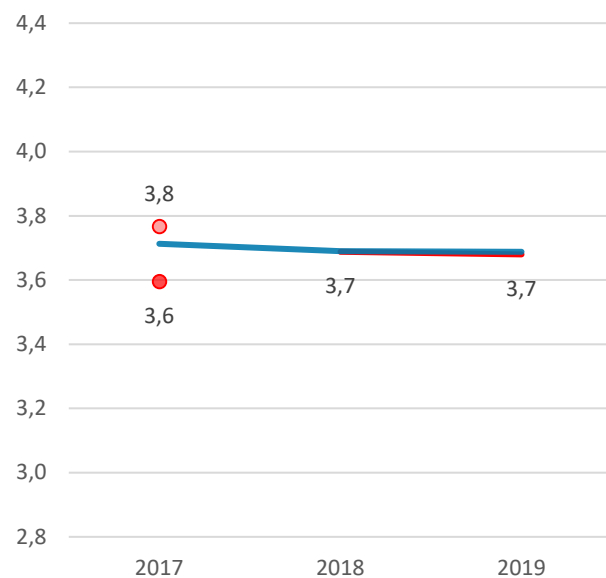
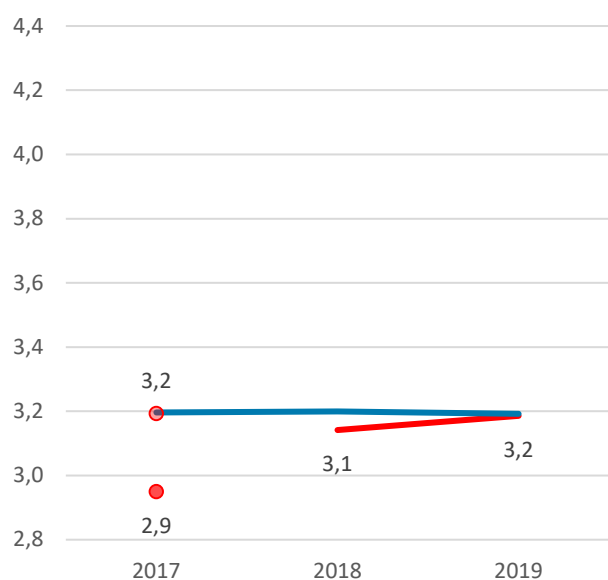
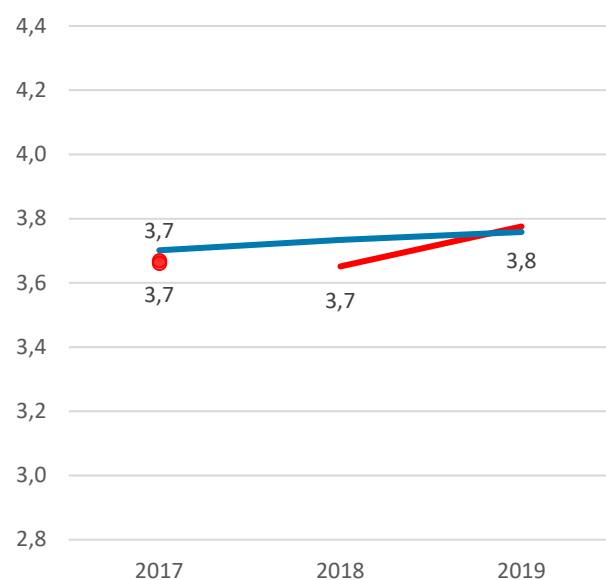
Trivselsmålingens resultater anvendes til at følge udviklingen i elevernes trivsel i kvalitetsrapporten. Et vigtigt formål med målingen er også at skabe en dialog mellem lærerne og eleverne for at forbedre trivslen.

Trivselsmålingen i skoleåret 2018/19 blev gennemført i foråret 2019.

På Skovlunde Skole har 89 % af eleverne i 4. - 9. klasse svaret. Det er en forbedring i forhold til 2018, hvor kun 71 % af eleverne svarede.

Figur 12 til Figur 15 viser udviklingen i elevernes besvarelser på indikatorniveau. Fra 2017/18 præsenteres trivselsresultaterne på skoleniveau, mens det de tidligere år har været på matrikelniveau.

På Skovlunde Skole er trivslen på eller lige under kommunegennemsnittet. Inden for tre indikatorer er trivslen på skolen forbedret: social trivsel, støtte og inspiration samt ro og orden.

Figur 12: Udviklingen i social trivsel.**Figur 13: Udviklingen i faglig trivsel.****Figur 14: Udviklingen i støtte og inspiration.****Figur 15: Udvikling i ro og orden.**

● Skovlunde Skole - Nord ● Skovlunde Skole - Syd — Skovlunde Skole — Ballerup Kommune

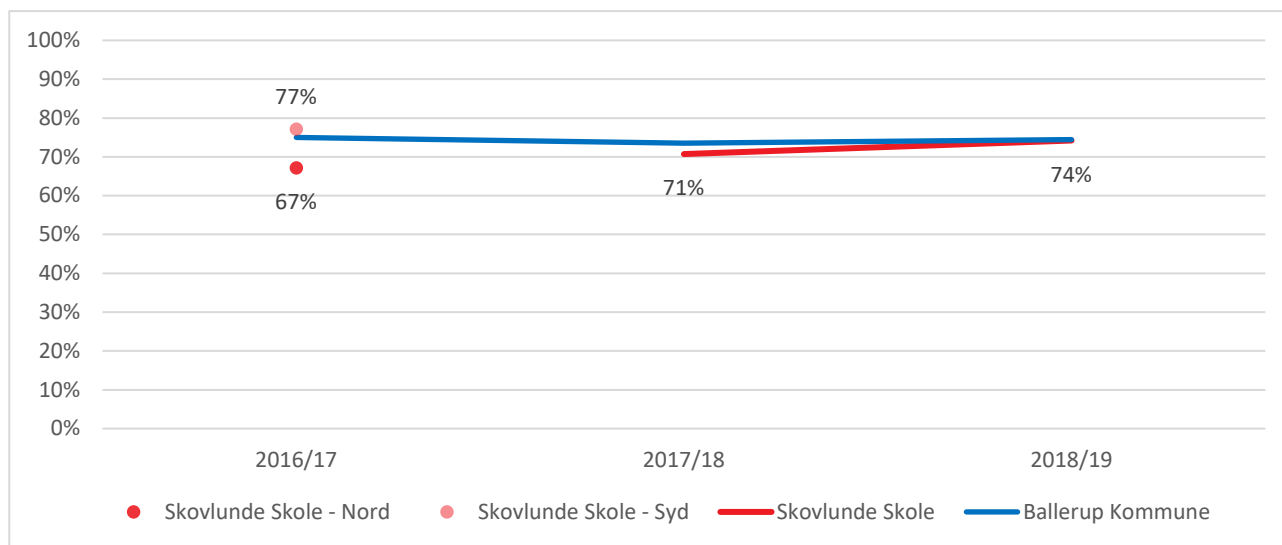
(Kilde: Styrelsen for It og Læring)

Resultater af udvalgte spørgsmål 4.- 9. klasse

Nedenfor er nogle eksempler på, hvordan elevernes svar fordeler sig på seks forskellige spørgsmål.

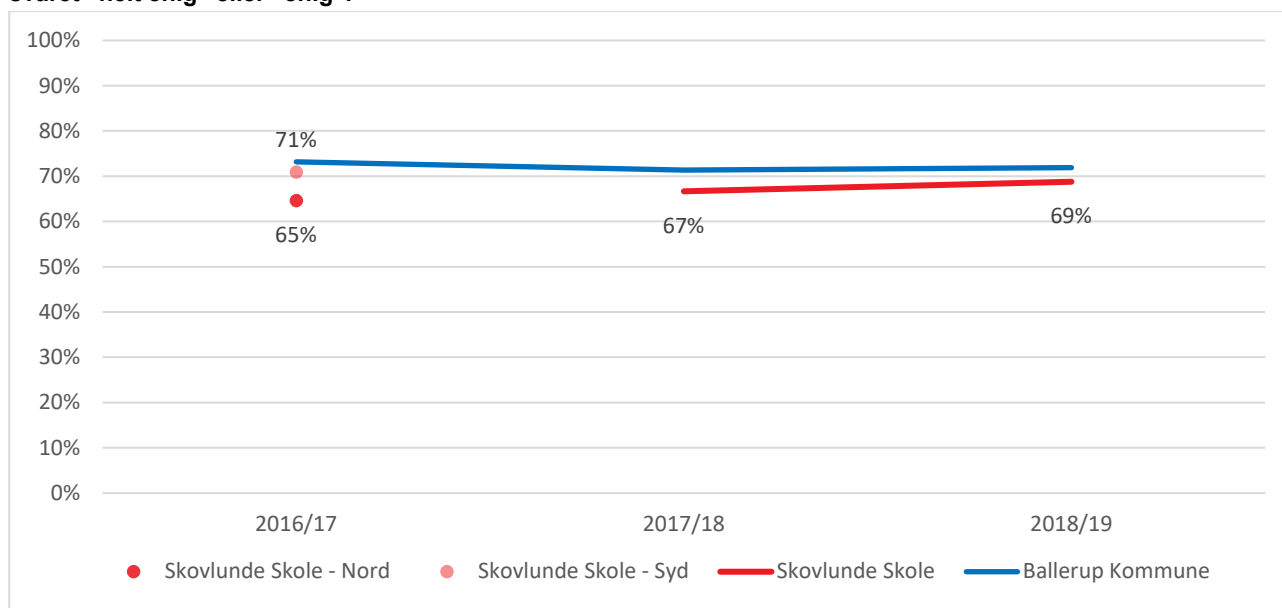
Figur 16 til Figur 18 er eksempler på spørgsmål inden for kategorien social trivsel. 74 % af eleverne er meget tit eller tit glade for deres skole (Figur 16). Det er en større andel end året før og på niveau med kommunegennemsnittet. 69 % er helt enige eller enige i, at de hører til på deres skole (Figur 17)

Figur 16: Er du glad for din skole? Grafen angiver udviklingen i andelen af elever i alt, der har svaret "meget tit" eller "tit".



(Kilde: Styrelsen for It og Læring)

Figur 17: Jeg føler, at jeg hører til på min skole. Grafen angiver udviklingen i andelen af elever i alt, der har svaret "helt enig" eller "enig".

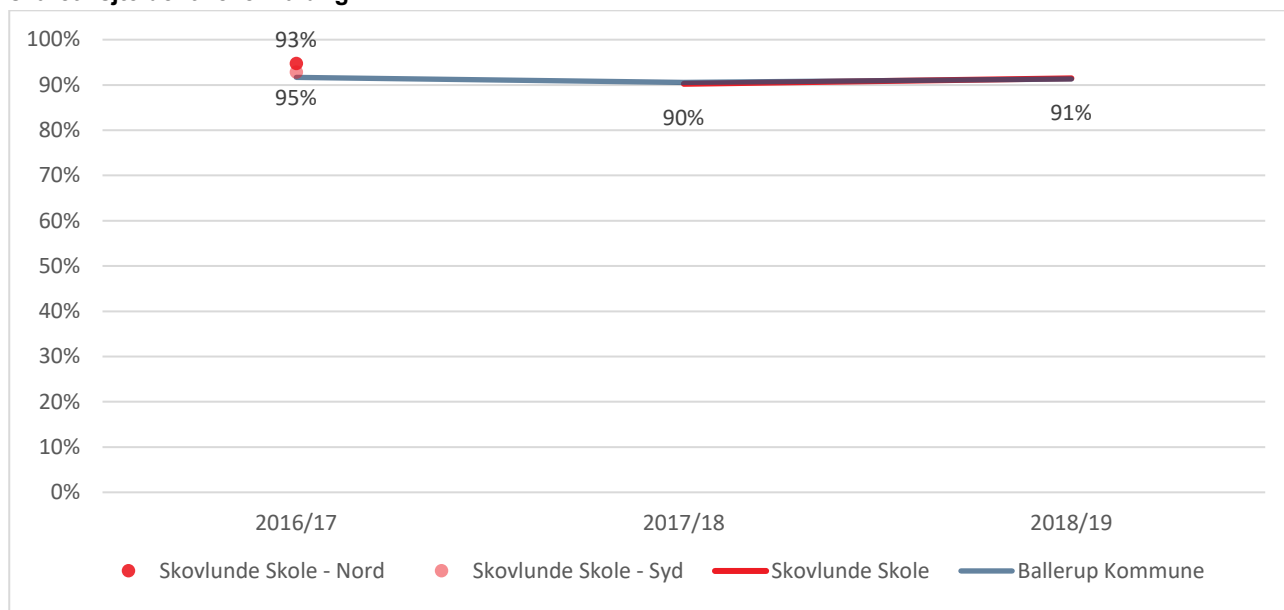


(Kilde: Styrelsen for It og Læring)

Der har de senere år været styrket fokus på at bekæmpe mobning på skolerne. Siden 2009 har det været lovpligtigt for alle skoler at have en antimobbestrategi. I august 2017 blev der nedsat en national klageinstans mod mobning.

Figur 18 viser, om eleverne oplever mobning på Skovlunde Skole. 91 % af eleverne blev sjældent eller aldrig mobbet i 2018/19. Skolen følger kommunegennemsnittet.

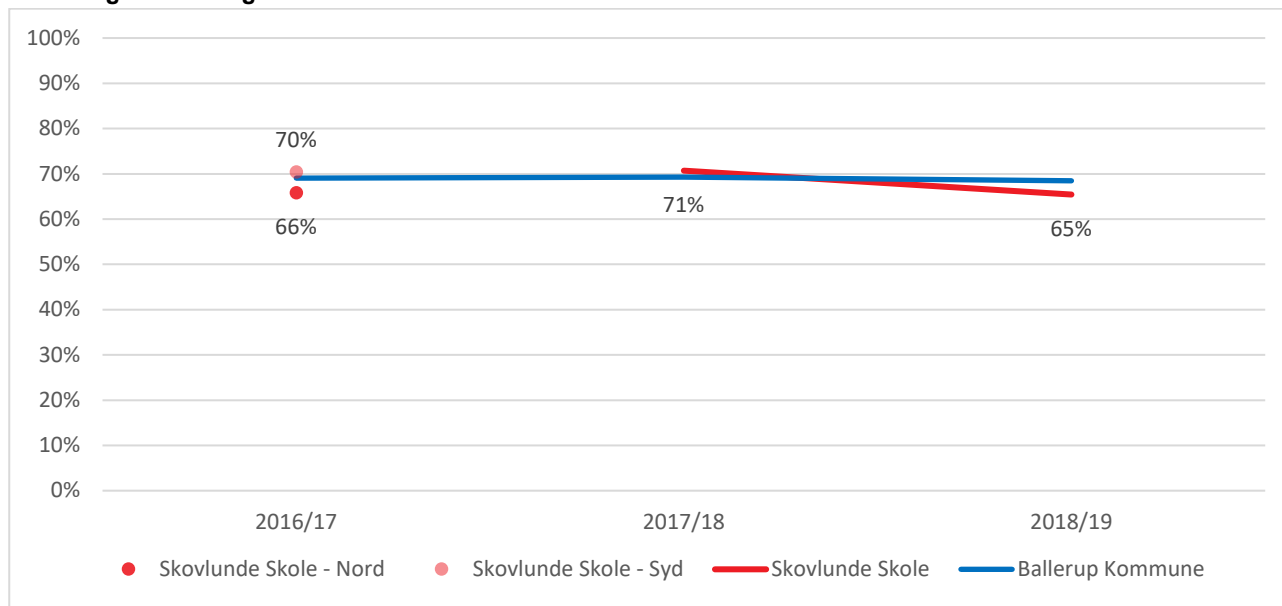
Figur 18: Er du blevet mobbet i dette skoleår (2018/19)? Grafen angiver udviklingen i andelen af elever, der har svaret "sjældent" eller "aldrig".



(Kilde: Styrelsen for It og Læring)

Et af spørgsmålene inden for faglig trivsel handler om elevernes oplevelse af deres eget faglige niveau. (Figur 19). På Skovlunde Skole oplever færre elever, at de klarer sig godt i skolen.

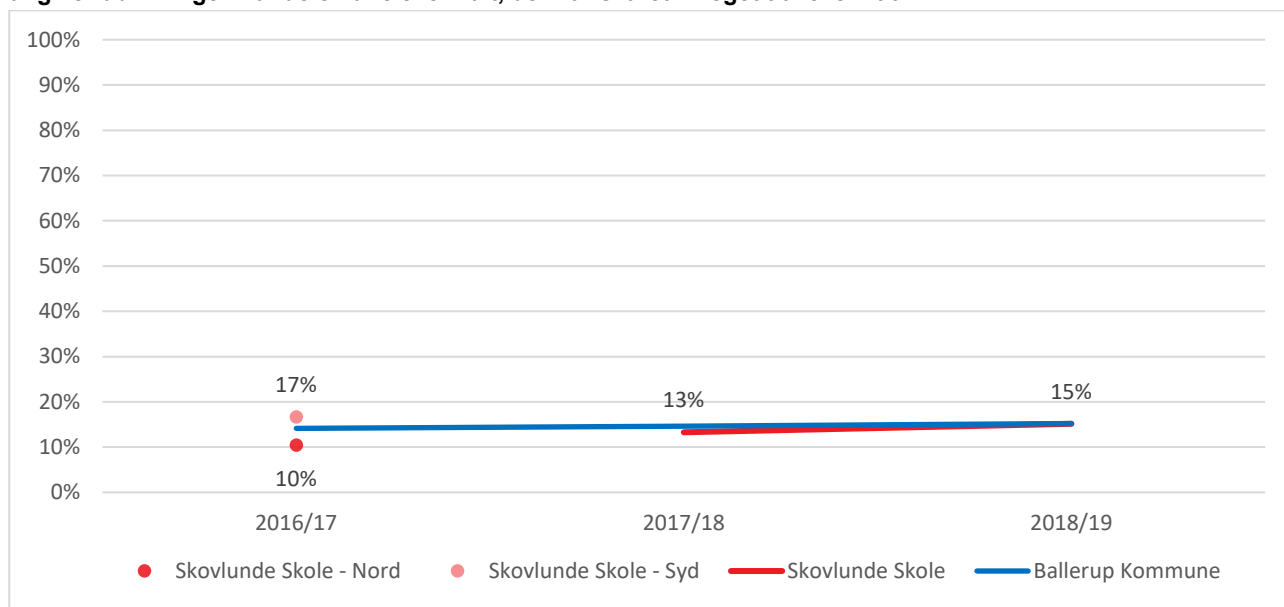
Figur 19: Jeg klarer mig godt fagligt i skolen. Grafen angiver udviklingen i andelen af elever i alt, der har svaret "helt enig" eller "enig".



(Kilde: Styrelsen for It og Læring)

Indikatoren "Støtte og inspiration i undervisningen" indeholder spørgsmål, som omhandler elevernes oplevelse af motivation og medbestemmelse, samt af lærernes hjælp og støtte. Som beskrevet tidligere er indikatoren dér, hvor eleverne er mindst tilfredse både i Ballerup Kommune og i landet som helhed. Det kommer bl.a. til udtryk, når man ser på svarfordelingen til spørgsmålet: "Er du og dine klassekammerater med til at bestemme, hvad I skal arbejde med i klassen?" (Figur 20). På Skovlunde Skole oplever 15 %, at de tit eller meget tit er med til at bestemme, hvad de skal arbejde med i klassen. Det er på niveau med resten af kommunen.

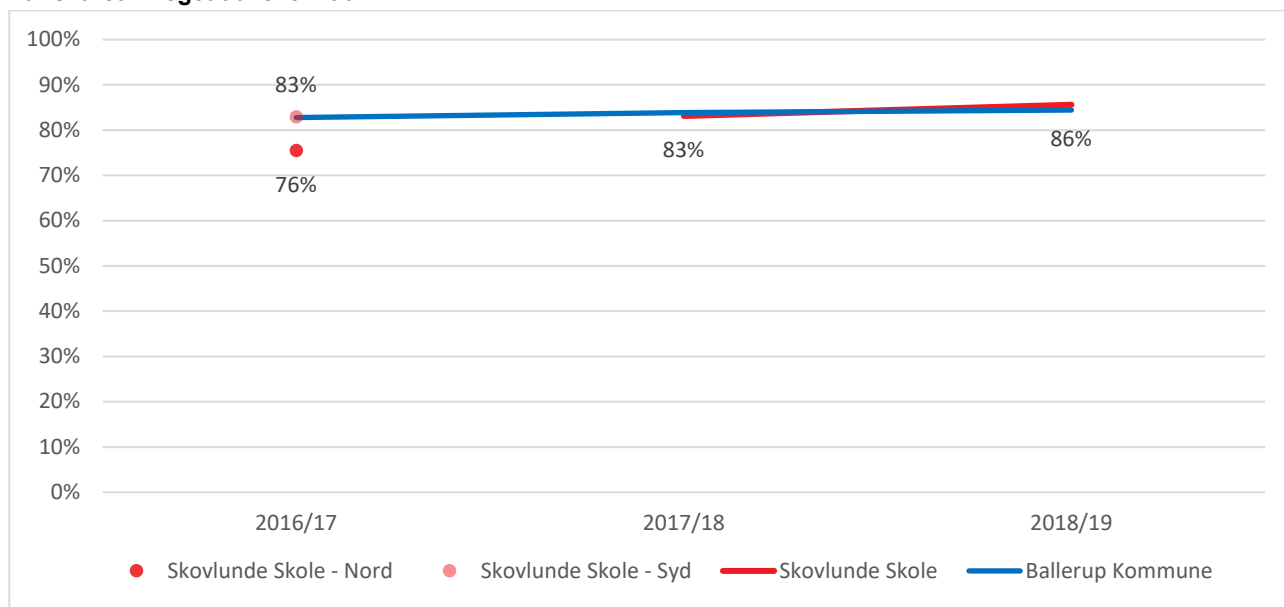
Figur 20: Er du og dine klassekammerater med til at bestemme, hvad I skal arbejde med i klassen? Grafen angiver udviklingen i andelen af elever i alt, der har svaret "meget tit" eller "tit".



(Kilde: Styrelsen for It og Læring)

Ro og orden handler bl.a. om, hvorvidt eleverne kan høre, hvad læreren siger i timerne. (Figur 21). På Skovlunde Skole er andelen, der meget tit eller tit kan høre, hvad læreren siger, steget.

Figur 21: Er det let at høre, hvad læreren siger i timerne? Grafen angiver udviklingen i andelen af elever i alt, der har svaret "meget tit" eller "tit".



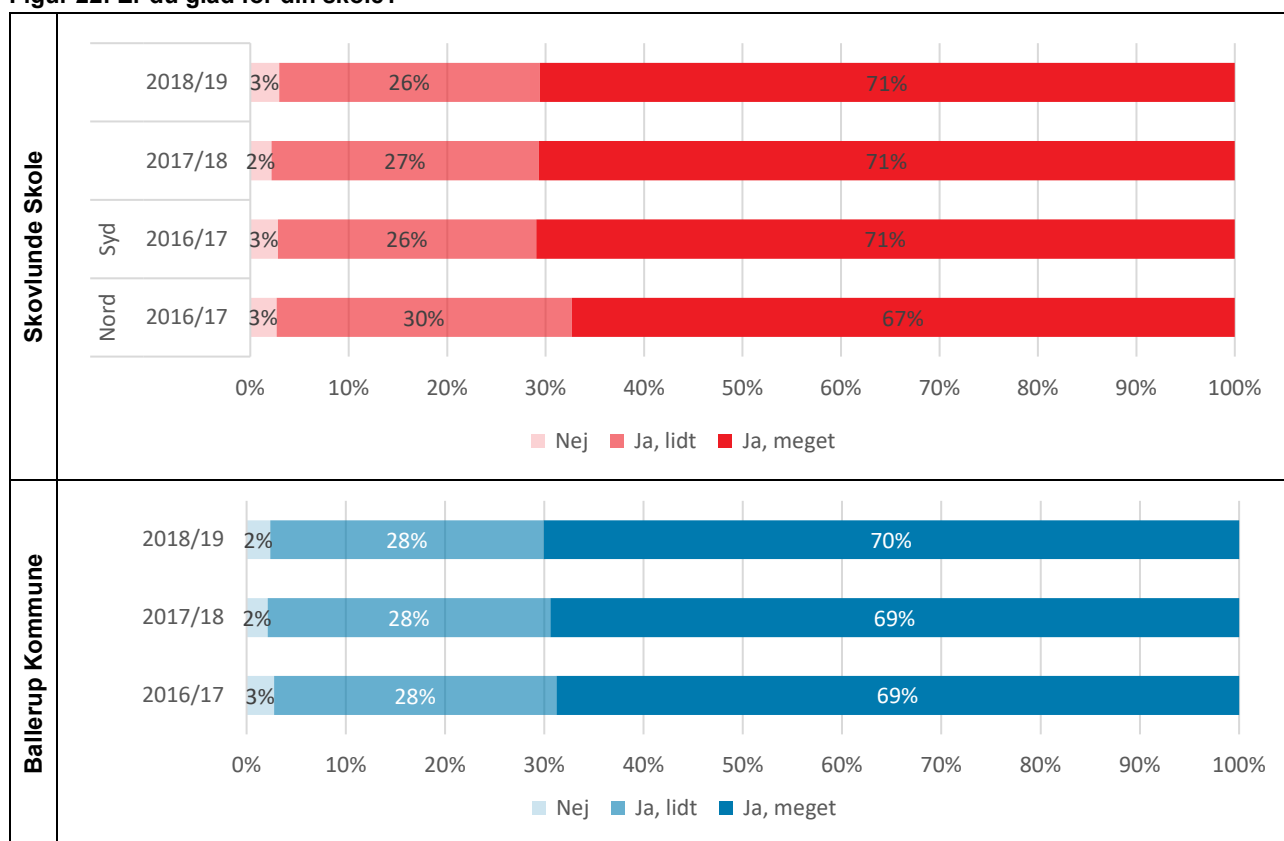
(Kilde: Styrelsen for It og Læring)

Trivselsmålingen blandt elever i 0. - 3. klasse

Som tidligere beskrevet svarer elever i 0. - 3. klasse på 20 spørgsmål med hver tre svarmuligheder. Der er mulighed for, at eleverne får spørgsmålene læst op. På trods af de enklere spørgsmål skal svarene fra de yngste elever tages med et vist forbehold, da der er stor risiko for, at svarene afspejler en her og nu stemning (fx sidste time eller frikvarteret) mere end en generel og stabil vurdering af trivslen. Derfor indgår de yngste elevers besvarelser ikke i indikatorberegninger mv. Når eleverne alligevel spørges, er det fordi svarene giver et billede af stemningen, og især fordi målingen sætter fokus på trivsel og giver anledning til dialog i klassen.

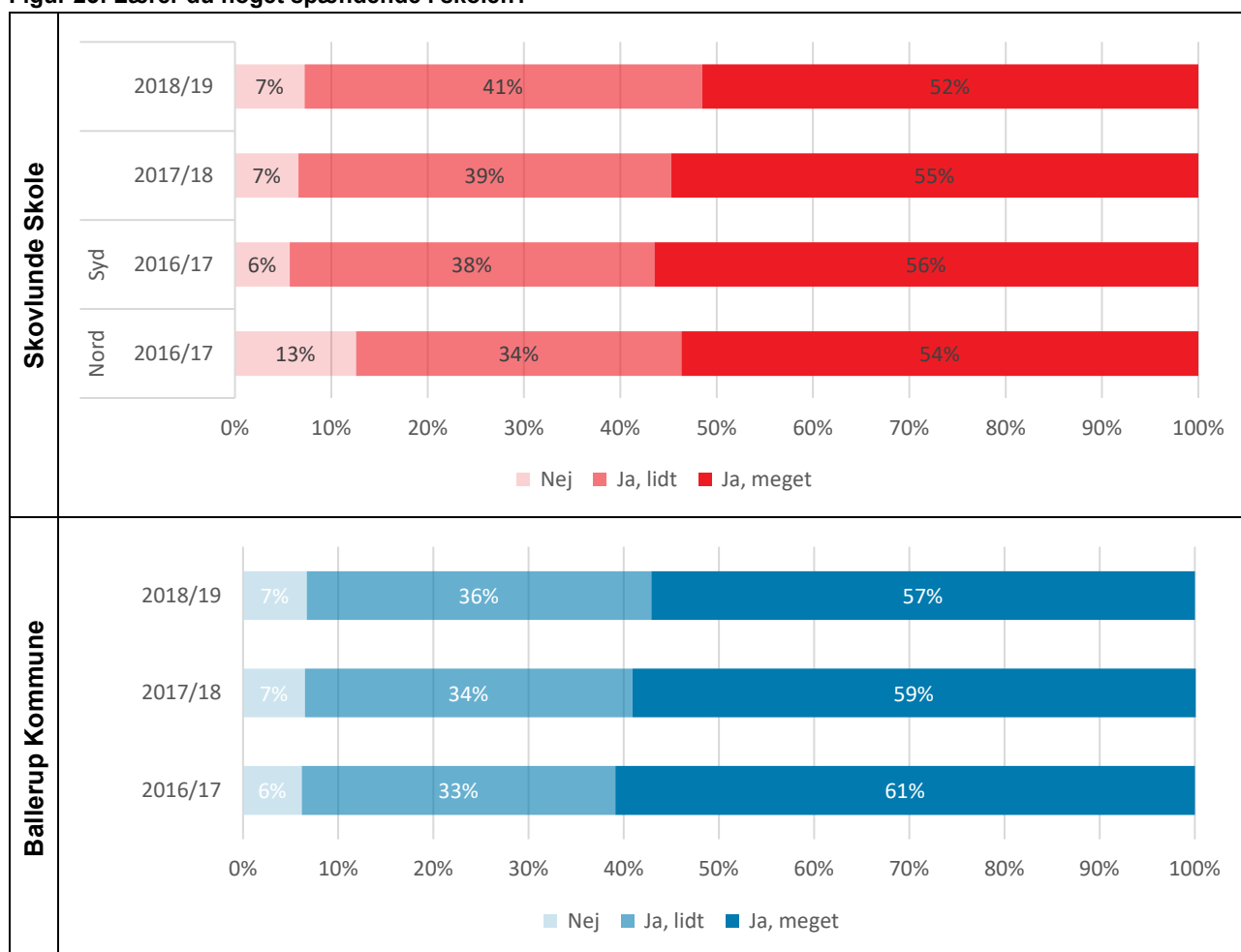
Her er medtaget to eksempler på spørgsmål til de yngste elever. Figur 22 og Figur 23 viser svarfordelingen på spørgsmålene "Er du glad for din skole?" og "Lærer du noget spændende i skolen?". På Skovlunde Skole er eleverne lige så glade for deres skole som året før og som gennemsnittet af alle elever i kommunen. Der er lidt færre, der synes, at de lærer noget spændende i skolen.

Figur 22: Er du glad for din skole?



(Kilde: Styrelsen for It og Læring)

Figur 23: Lærer du noget spændende i skolen?



(Kilde: Styrelsen for It og Læring)

Skolens ledelse har på afdelingsmøder og efterfølgende årgangsmøder sat rammer for, hvorledes der kan arbejdes med trivselsmålingerne både før og efter. Det er blevet påpeget, at der skal tales med eleverne om konkrete spørgsmål, fx "Er du og dine klassekammerater med til at bestemme, hvad I skal arbejde med i klassen". Hvad kan man som elev have indflydelse på, og hvordan kan det konkret forgå i klasserne eller på årgangen. Vi arbejder med at skabe nogle realistiske forventninger hos eleverne omkring det at være medbestemmende i forhold til hele deres skolegang herunder undervisning og frikvarterer. Som skole skal vi blive bedre til at medinddrage eleverne på både klasse, årgangs- og elevrådsniveau. Der er endvidere blevet udarbejdet handleplaner på både årgangs- og klasseniveau alt efter indsatsområdet. BAL er som redskab blevet brugt både i indskolingen, mellemtrinnet og udskolingen til at analysere læringsmiljøerne og iværksætte tiltag, der understøtter de mål, der er blevet sat op.

I skoleåret 2019/20 har vi indført læringsamtaler, som er en ny samtaleform mellem den enkelte elev og klassens basislærere. Der er afsat to dage i efteråret og to dage i foråret med dobbelt personaledekning, hvor der på samme tid gennemføres undervisning og samtaler mellem den enkelte elev og klassens basislærere.

Vi har over for medarbejderne introduceret et sammenhængende loop, der skal skabe bedre vilkår for indflydelse, for evaluering og for opfølgning, for meningsgørende elevplaner og læringsorienterede skole/hjemsamtaler.

Læringsamtaleloop:

Årsplan – læringsamtaler – elevplaner - skolehjemamtaler.

Vi har ønsket at flytte fokus i samtalerne fra resultater, til hvordan eleven bedst er i læring, og til hvilke strategier eleven benytter, når det bliver vanskeligt og udfordrende. Vi vil med afsæt i læringsamtalerne undersøge, hvordan vi som lærere, pædagoger og forældre kan understøtte og bakke op om elevens læring og læringsprocesser bedst muligt. Eleven skal opleve sig understøttet og inspireret til næste læringskridt.

På Skovlunde Skole arbejder vi kontinuerligt med trivsel - både den faglige og den sociale. Hver dag skaber lærere og pædagoger trygge rammer og iværksætter små og store projekter for at udfordre alle børn og unge både fagligt og socialt. Vi forsøger at skabe rammer, så der kan gives den fornødne støtte og inspiration, og så der kan skabes den ro og orden, der også er nødvendig for at understøtte ovenstående. Vi forventer, at læringsamtaler og et øget fokus på elevinvolvering på alle niveauer vil betyde, at særligt elevernes oplevelse af at få støtte og inspiration og oplevelsen af deres eget faglige niveau vil være stigende.

6.4 Elevernes fravær

På nationalt og lokalt plan er der stort fokus på elevernes fravær.

I Ballerup Kommune er der gennem et par år arbejdet efter retningslinjer gældende for hele kommunen for registrering og opfølgning på elevers fravær under titlen "Godt du kom".

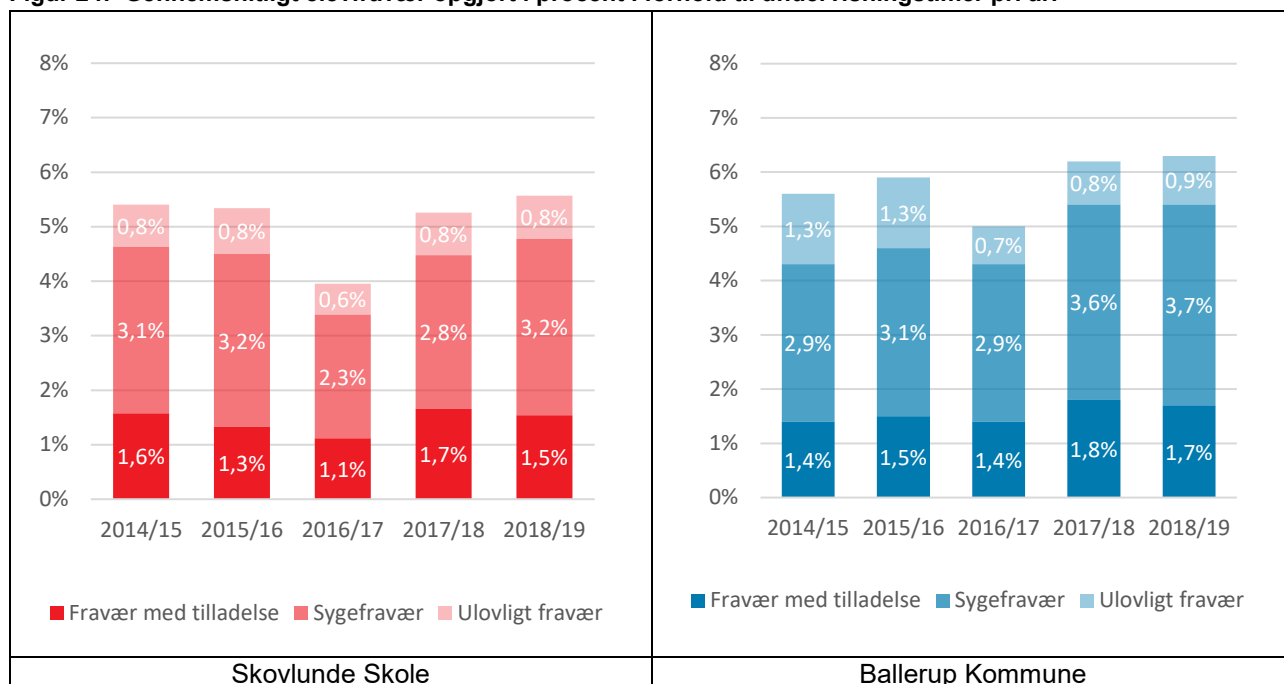
Har en elev højt fravær iværksættes Samarbejdsmodellen, som er en særlig arbejdsform, hvor alle relevante voksne omkring familien mødes for at finde samlede løsninger.



Nationalt er der også fokus på fravær. Børne- og Undervisningsministeriet har udsendt en ny bekendtgørelse om fravær, som gælder fra 1. august 2019. Reglerne indebærer, at der fra skoleåret 2019/20 indføres en pligt for skoleledere til altid at underrette kommunalbestyrelsen, såfremt en elev i et kvartal har ulovligt skolefravær på 15 % eller derover. Ud over disse regler er der foretaget en række præciseringer og justeringer af reglerne om elevers fravær fra undervisningen i folkeskolen. Blandt andet er retningslinjerne for, hvornår en skoleleder kan give tilsagn til ekstraordinær frihed (lovligt fravær), blevet skærpet. Skolelederen kan i ganske særlige tilfælde tillade fravær i form af ekstraordinær frihed. Tilladelse til ekstraordinær frihed sker på grundlag af en konkret vurdering af den pågældende elevs behov for at holde fri sammenholdt med det afbræk i undervisningen, som fraværet vil indebære for eleven og for klassen. Ved vurderingen af, om ekstraordinær frihed skal tillades, skal der anlægges en restriktiv vurdering og navnlig udvises tilbageholdenhed, hvis eleven inden for det seneste år har haft fravær af større omfang.

Elevernes fravær er frem til 1. august 2019 opgjort i fravær med tilladelse, fravær pga. sygdom og ulovligt fravær (uden skolens godkendelse). Elevernes gennemsnitlige fravær ses i Figur 24. På Skovlunde Skole er hver elev i gennemsnit fraværende 5,5 % af skoledagene. Det svarer til ca. 11 dage på et skoleår. Fraværet er lidt højere end året før. Fravær med tilladelse er blevet mindre, til gengæld er fravær pga. sygdom steget. Fraværet er lavere end i kommunen som helhed.

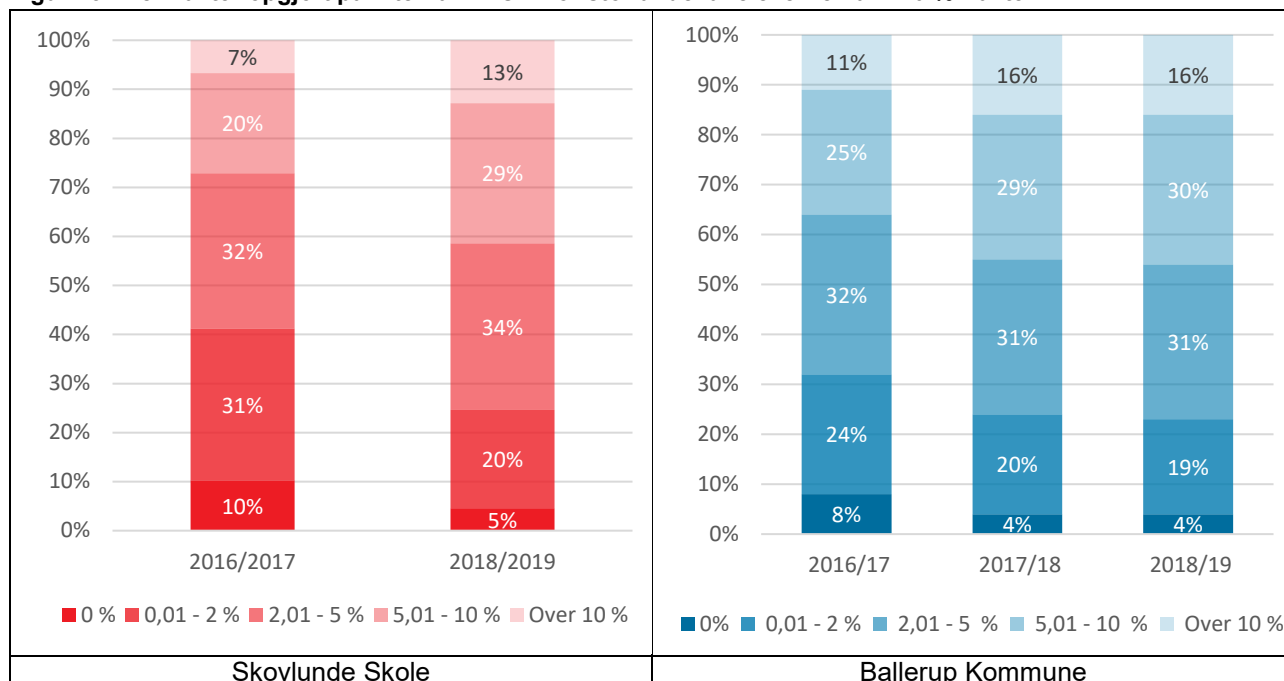
Figur 24: Gennemsnitligt elevfravær opgjort i procent i forhold til undervisningstimer pr. år.



(Kilde: Styrelsen for It og Læring)

Figur 25 viser, hvordan fraværet er fordelt på eleverne. I skoleåret 2018/19 havde 5 % af eleverne ikke noget fravær fra skolen. Ca. en tredjedel af eleverne havde et fravær mellem 2 og 5 % og 29 % havde et fravær på mellem 5 og 10 %. 13 % af var fraværende mere end 10 % af undervisningen.

Figur 25: Elevfravær opgjort på interval. Dvs. hvor stor andel af eleverne har fx 0 % fravær¹¹



(Kilde: Styrelsen for It og Læring)

¹¹ Intervalopdelt fravær for Skovlunde Skole findes ikke for skoleåret 2017/18

På Skovlunde Skole arbejder ledelse og medarbejdere tæt sammen i forhold til elevfravær. De pædagogiske ledere er løbende i dialog med de enkelte team og de enkelte afdelinger. Dette sker bl.a. på teammøder, afdelingsmøder og andre opfølgende møder. Her drøfter vi særligt elevsager, herunder elevfravær. På Skovlunde Skole arbejder vi desuden tæt sammen med de forebyggende socialrådgivere og PPR i forhold til bl.a. elevfravær. Vi er meget optaget af at skabe tværprofessionelle og forebyggende indsatser omkring elever med forhøjet fravær. Indsatser sker altid i tæt samarbejde med eleverne selv og deres forældre.

På Skovlunde Skole har vi desuden ad flere omgange informeret alle forældre omkring ministeriets skærpede retningslinjer omkring fravær.

7 Skolen mestrer fornyelse

Skole med Vilje: I fremtidens skole udgør skolen som organisation en frugtbar ramme for en stadig udvikling og fornyelse af den pædagogiske praksis.

7.1 Læringsledelse gennem lederobservation

Fundamentet for ledelse tæt på praksis blev skabt med indførelse af skolestrukturen med en ensartet ledelsesstruktur på alle skoler. Der er tre ledelsesniveauer: distriktsskoleledere med det overordnede strategiske ansvar, BFO-lederen, de pædagogiske ledere i skolen med ansvar for ledelse tæt på praksis samt pædagogiske ledere i BFO. Ud over skabelse af disse strukturelle rammer har der været en indsats målrettet læringsledelse som metode.

På Skovlunde Skole tilrettelægges læringsledelse ved skoleårets begyndelse som en prioriteret ledelsesindsats. Den er tilrettelagt en gang om året, og den er placeret mellem oktober og marts. I skoleregii foregår læringsledelse ved, at den enkelte pædagogiske leder møder den enkelte medarbejder og aftaler det nærmere forløb. På baggrund af observation af en enkelt lektion eller flere om nødvendigt med den enkelte medarbejder er der en feedbacksamtale på ca. en time.

I indeværende skoleår har skolens ledelse valgt at have fokus på følgende pejlemærker til fælles refleksion i feedbacksamtalen:

- Timestruktur
- Visuel støtte, enkel og tydelig kommunikation og modellering
- Materialernes tilgængelighed
- Tid og mulighed for at læse og løse opgaverne
- Fokus på læreprocessen i forlængelse af læringssamtalerne.

Skoles medarbejdere giver udtryk for tilfredshed med det pædagogisk og didaktiske samspil med den pædagogiske leder. Dialogen afstedkommer en række drøftelser, som blandt andet efter aftale inddrages i sammensætning af kommende års team med fokus på elevernes læring. Dialogen bliver i nogle sammenhænge også inddraget i en afsøgning af muligheder med hensyn til undervisningsdifferentiering og inklusion. Ledelsen sammen op på forløbet oktober-marts, drager fælles erfaringer og finder opmærksomhedspunkter for det kommende skoleår.

Der er aftalt et opfriskningskursus i januar 2020 for de pædagogiske ledere i BFO med ekstern konsulent Malene Ringvad som tovholder. Der er udarbejdet en procesplan for at sikre, at læringsledelse sker løbende. Der vil være læringsledelsesforløb for pædagogerne i både undervisningstiden og i BFO'en. Fokus vil i første omgang være på fællesskaber for alle.

7.2 Kompetencedækning

Folketinget har besluttet, at der skal være fuld kompetencedækning i folkeskolen. Det vil sige, at 95 % af undervisningstimerne varetages af lærere med undervisningskompetence i faget eller tilsvarende kompetencer¹². Målsætningen om fuld kompetencedækning gælder alle fag og alle klassetrin og gælder på kommuneniveau.

¹² At have undervisningskompetence i et fag betyder, at underviseren har haft det pågældende fag som linjefag på læreruddannelsen. At have kompetencer svarende til undervisningskompetence betyder, at underviseren fx har en

Med justering af folkeskoleloven i 2019 er tidspunktet for, hvornår målet skal være nået, flyttet fra 2020 til 2025. Delmålet om 90 % dækning er flyttet fra 2019 til 2021. Det skal være med til at sikre, at kommuner og skoler får mere tid og dermed bedre forudsætninger for at øge kompetencedækningen frem mod 2025.

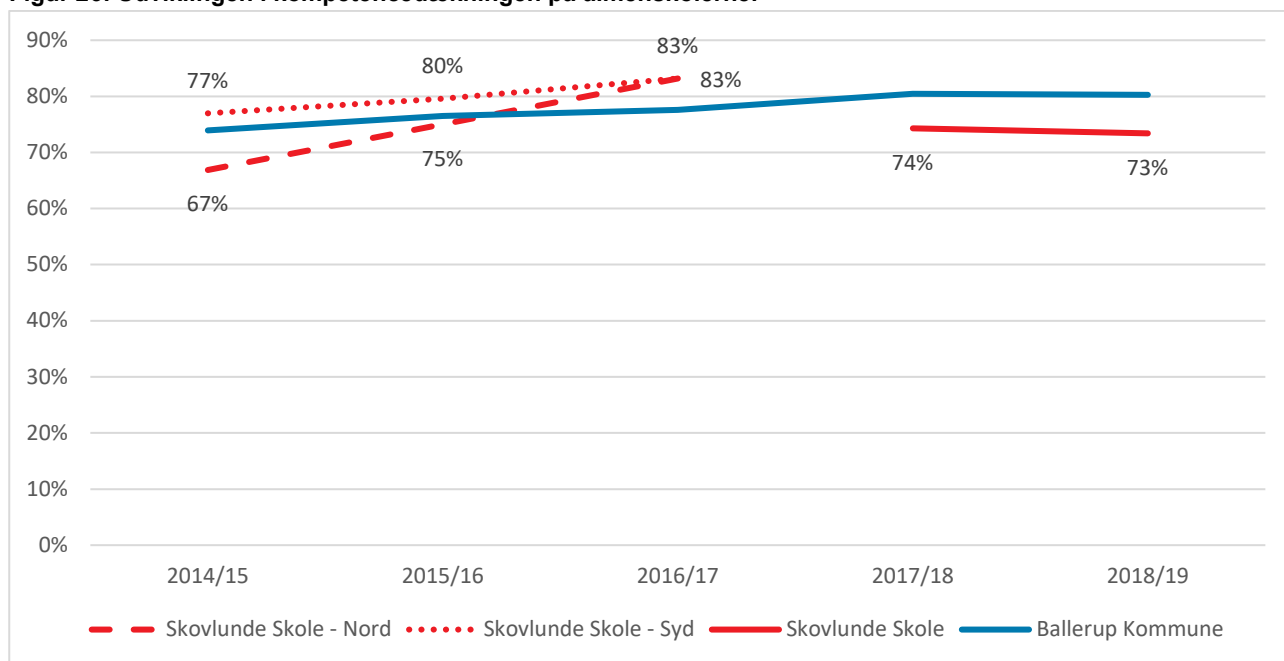
Strategi for øget kompetencedækning

Ballerups skoler arbejder med en flerleddet strategi i forhold til at øge kompetencedækningen:

- Prioritering ved fordeling af lærere til fag og klasser.
- Bevidst rekruttering ved personaleudskiftning.
- Individuel vurdering af den enkelte lærers undervisningskompetencer ud fra uddannelse, kurser og erfaringer i det enkelte fag. Vurderingen foretages af lederen i samarbejde med den pågældende lærer og ajourføres løbende.
- Kompetenceløft opnået ved kurser, både fyldige kurser på 30-40 timer hen over skoleåret og kortere fokuserede kurser på halve og hele dage.
- Efteruddannelse i undervisningsfag (linjefag).

Andelen af undervisningstimer på Skovlunde Skole, der varetages af en lærer med undervisningskompetence i det pågældende fag, er lavere end kommunegennemsnittet og langt fra målet om fuld kompetencedækning i 2025 og delmålet i 2021 (se Figur 26).

Figur 26: Udviklingen i kompetencedækningen på almenskolerne.



(Kilde: Styrelsen for It og Læring)

efteruddannelse, videreuddannelse, kompetencegivende uddannelse eller et længerevarende kursusforløb, der vurderes at give kompetencer svarende til undervisningskompetence. Skolens leder må foretage et skøn i denne forbindelse.

I Bilag: Kompetencedækning fordelt på fag og trin, skoleåret 2018/19 ses det, at det de fag, der har den højeste kompetencedækning er dansk, fransk og biologi. Disse fag er alle over 90 %. I fagene billedkunst, kristendomskundskab og geografi er dækningen under 50 %. Kompetencedækningen er 78 % i indskolingen og udskolingen og 66 % (se Bilag: Kompetencedækning fordelt på trin). Det er i udskolingen, at dækningen er gået tilbage, mens den er steget i indskolingen.

Skolens ledelse har et stærkt fokus på at ansætte lærere med relevant linjefagsuddannelse og uddannede pædagoger til skolen. Vi har tæt kontakt til Københavns Professionshøjskole og benytter nyuddannede lærere som kontakter til andre nyuddannede med henblik på at få linjefagsuddannede medarbejdere til skolen. Det er imidlertid en stor udfordring i de mindre fag. Vi skal derfor løse udfordringen med at have få lærere omkring en klasse og relevante faglærere med rette kompetencer. Derudover prioriterer vi ekstra linjefagsuddannelse på særlige områder.

7.3 Sammenhæng og variation i skoledagen

Fra skoleåret 2019/20 har skolerne fået mulighed for at søge om at forkorte skoledagen for eleverne i 4. – 9. klasse og anvende ressourcerne til fx to-lærerordningerne.

De fem alment skoler og Ordblindelinstitutet har alle søgt om at afkorte skoleugen 2 timer.

Skovlunde Skole har søgt om at afkorte skoleugen 2 timer i alle klasser fra 4. til 9. klassetrin.

Skolens mål med konverteringen:

Der er en forventning om et øget fagligt niveau, såvel som en øget trivsel hos eleverne. Forandringen bør kunne ses efter en årrække. Det faglige og sociale ses som gensidige forudsætninger. Vi sigter derved på, at omlægningen af ressourcen kan understøtte skolens indsats for bedre inklusion.

Indsatsen ligger godt i tråd med BAL – fase 2, hvor der blandt andet er fokus på de fællesskabende læringsmiljøer, hvor en ensartethed i undervisningen skaber genkendelighed for eleverne og dermed gør det lettere for eleverne at forstå, hvilke forventninger der er til dem i specifikke samarbejdssammenhænge.

Klubpædagogerne har nu en fleksibel pulje med USU-timer. Timerne kan placeres, hvor det giver bedst udbytte for eleverne. Det afgøres af teamet og klubpædagogen i fællesskab. Det vi ser er, at de bliver anvendt som dobbeltbemanding for at understøtte særligt krævende undervisningsaktiviteter for klassen eller enkelte elever i klassen. Det kan også være som dobbeltbemanding på ture ud af huset, så der ikke er en anden lærer, som skal vikardækkes i andre klasser. Det er tydeligt, at der er flere, der har benyttet sig af tilbud i ” Skolen med virkeligheden”. Andre klasser har delt klassen i to, hvor lærerne har haft et fagligt perspektiv med halvdelen af klassen, og klubpædagogen har haft et socialt perspektiv med den anden halvdel af klassen. På skolens læringssamtalemedeleverne var det lærere og klubpædagoger, der sammen planlagde de faglige og sociale aktiviteter for eleverne.

Skolen i virkeligheden

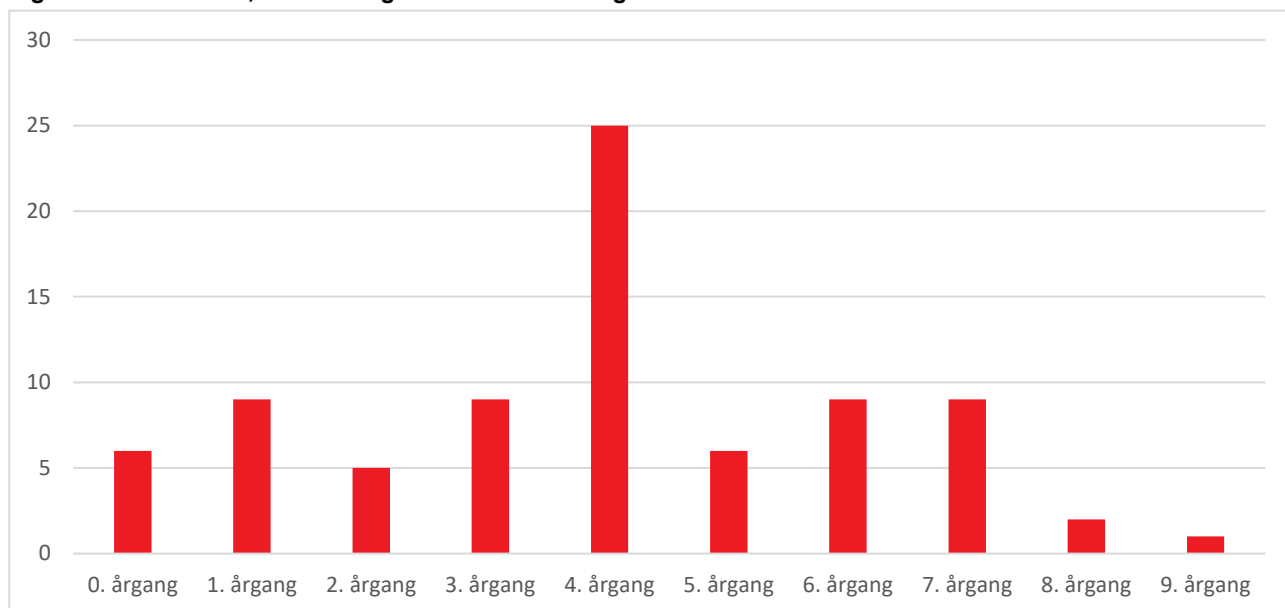
En del af variationen i skoledagen kommer ved, at børn kommer ud og oplever verden uden for skolen og på den måde får nye perspektiver på læringen. Ballerup Kommune anvender portalen Skolen i Virkeligheden, der giver skolerne et nemt og godt overblik over kommunale samt regionale tilbud. Herudover kan skolerne også lave åben skole aktiviteter.

I skoleåret 2018/19 blev gennemført 81 Åben Skolebesøg via Skolen i Virkeligheden på Skovlunde Skole. I 2018/19 var der i alt 54 klasser på Skovlunde Skole, så det svarer til, at alle klasser havde 1,5 forløb i gennemsnit. Fordelingen på årgange kan ses i Figur 27.



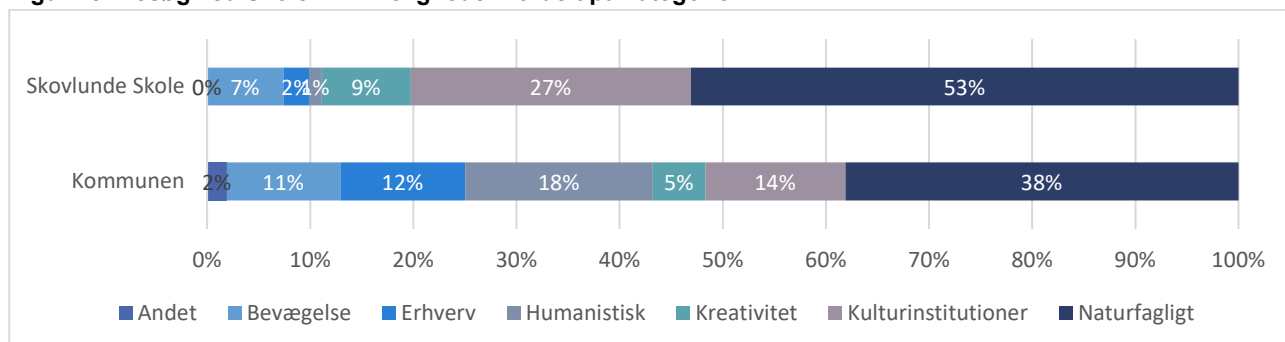
Der er flest besøg på mellemtrinnet. Over halvdelen af temaerne var naturfag (se Figur 28).

Figur 27: Åben Skole, antal besøg via Skolen i Virkeligheden 2018/19



(Kilde: Center for Skoler, Institutioner og Kultur)

Figur 28: Besøg ved Skolen i Virkeligheden fordelt på kategorier



(Kilde: Center for Skoler, Institutioner og Kultur)

7.4 Brugertilfredshedsundersøgelse i BFO 2019

Ballerup Fritidsordninger (BFO) er et fritidstilbud til elever i indskoling og er en integreret del af alle skoler. På hver skole er der en BFO-leder, som er en del af skolens ledelsesteam.

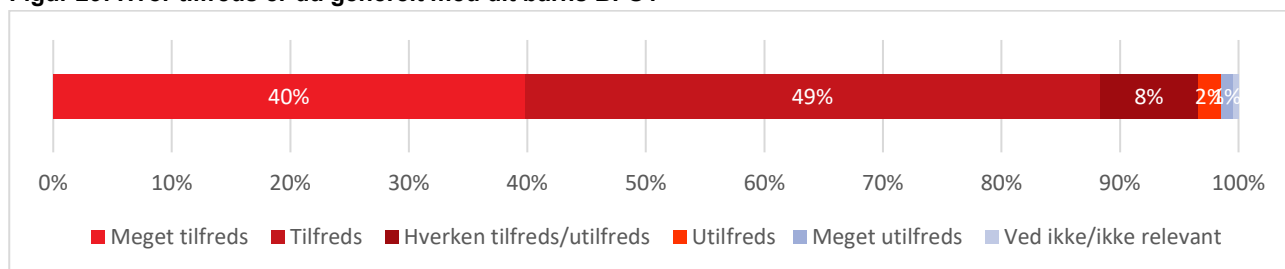
I forbindelse med godkendelse af budgettet for 2019 besluttede Kommunalbestyrelsen at gennemføre en brugerundersøgelse i BFO'en. Undersøgelsen er gennemført i efteråret 2019 og resultatet forelagt Børne- og Skoleudvalget den 3. december 2019. Alle BFO'erne er gået i gang med at arbejde med resultaterne af målingen. Her er et lille uddrag af undersøgelsen. Resultaterne er fra spørgeskemasvarene fra Skovlunde BFO samlet. Henvisningerne til børnenes udsagn er fra hele kommunen.

Det overordnede resultat af spørgeskemaundersøgelsen er, at langt de fleste forældre er tilfredse med deres barns BFO (Figur 29). 89 % har svaret at de er tilfredse eller meget tilfredse med BFO'en. Som en del af undersøgelsen er gennemført fem interview med børn fra BFO'erne. Alle børn, som interviewes, svarer, at de er glade for deres BFO. Børnene er især glade for at være sammen med deres venner, men de synes også, at der er mange sjove ting at lave.

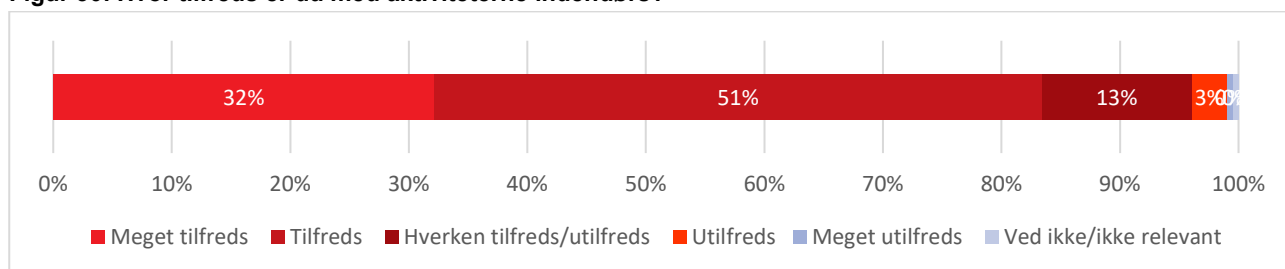
Forældrene er generelt også tilfredse med aktiviteterne (Figur 30 og Figur 31). Lidt flere er tilfredse med de indendørs aktiviteter i forhold til de aktiviteter, der foregår udenfor. Børnene er meget glade for de ting, som de kan lave, og de værksteder, der er i BFO'en.

70 % af forældrene er tilfredse eller meget tilfredse med indsatsen i forhold til relationer mellem børnene og de voksne (Figur 32). Børnene er i BFO'en allermest optagede af at være sammen med deres venner. I interviewene har det været sværest at få børnene til at forholde sig til de voksne. Ifølge børnene kan de voksne bruges i konfliktsituationer, hvis man har slået sig eller hvis der ikke er nogen af vennerne i nærheden. Børnene gav udtryk for, at de kendte (næsten) alle de voksne, at de godt kunne lide dem, og at de får hjælp, når de efterspørger det.

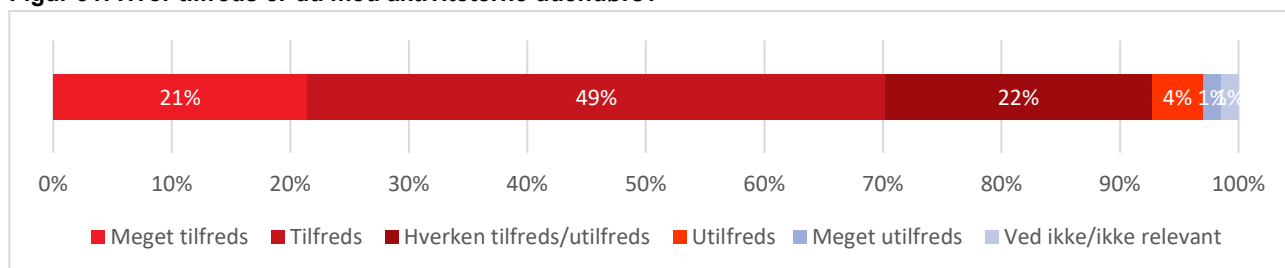
Figur 29: Hvor tilfreds er du generelt med dit barns BFO?



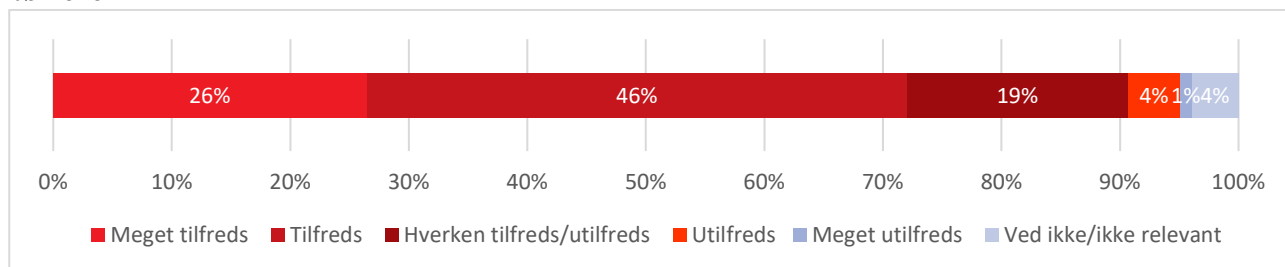
Figur 30: Hvor tilfreds er du med aktiviteterne indendørs?



Figur 31: Hvor tilfreds er du med aktiviteterne udendørs?



Figur 32: Hvor tilfreds er du med BFO'ens indsats i forhold til at skabe gode relationer mellem de voksne og børnene?



Ledelsen i Skovlunde Skoles BFO har lavet nedslag i besvarelsene og efterfølgende haft en dialog med personalets tillidsrepræsentanter. På et personalemøde i januar 2020 for alle medarbejdere vil vi gennemgå undersøgelsen for og med medarbejderne. Medarbejderne skal arbejde med forslag til forbedringer.

Ledelsens nedslag er:

- Kommunikation til forældrene – hvor ofte og om hvad osv.
- Aktiviteter i ferieperioder – hvad kan vi gøre bedre og hvordan?
- Nedslidte bygninger, lokaler mm.

Der er lagt en plan for det videre arbejde med formidling til forældre og bestyrelse og et genbesøg i rapporten i løbet af 2020.

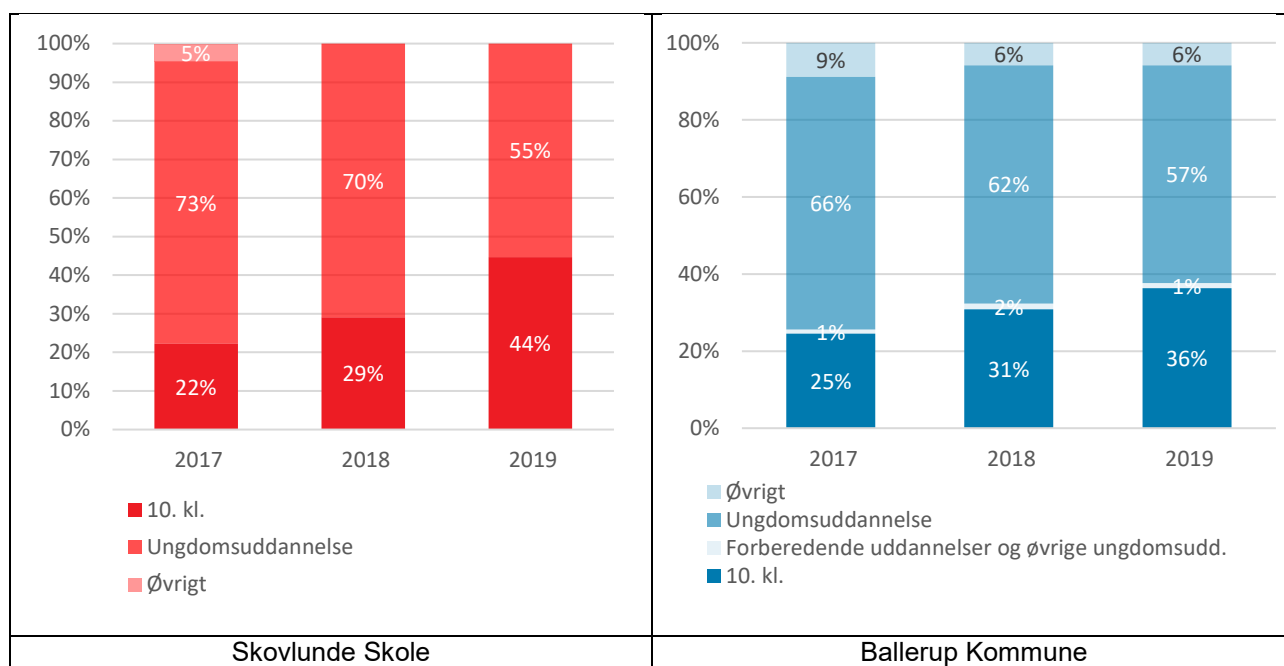
Flere forældre peger på manglende vedligeholdelse af bygninger og lokaler. De virker nedslidte og trænger på mange områder til fornyelse. Der er stor forskel på de fem afdelinger – nogle er mere nedslidte end andre. En afdeling har ringere pladskapacitet (grundet lokaledeling) og dårligere muligheder for at indrette læringsmiljøer, der tilgodeser behovet i fritidsdelen.

7.5 Overgang til ungdomsuddannelser

I Ballerup Kommune er målet, at flest mulig unge skal gå direkte videre fra 9. klasse til en ungdomsuddannelse. Højest 35 % af en årgang skal tage 10. klasse, inden de starter på en ungdomsuddannelse.

Andelen af elever i 9. klasse på Skovlunde Skole, der søger 10. klasse, var i 15. marts 2019 44% (Figur 33). Det er en stigning i forhold til året før og over kommunegennemsnittet. Det bør bemærkes, at tallene alene er et udtryk for, hvad eleverne har søgt som førsteprioritet i marts måned. Der kan derfor være ændringer i forhold til, hvor eleverne starter efter sommerferien.

Figur 33: Andelen af elever i 9. klasse, der har søgt ind på 10. klasse, ungdomsuddannelse eller øvrigt som førsteprioritet.¹³



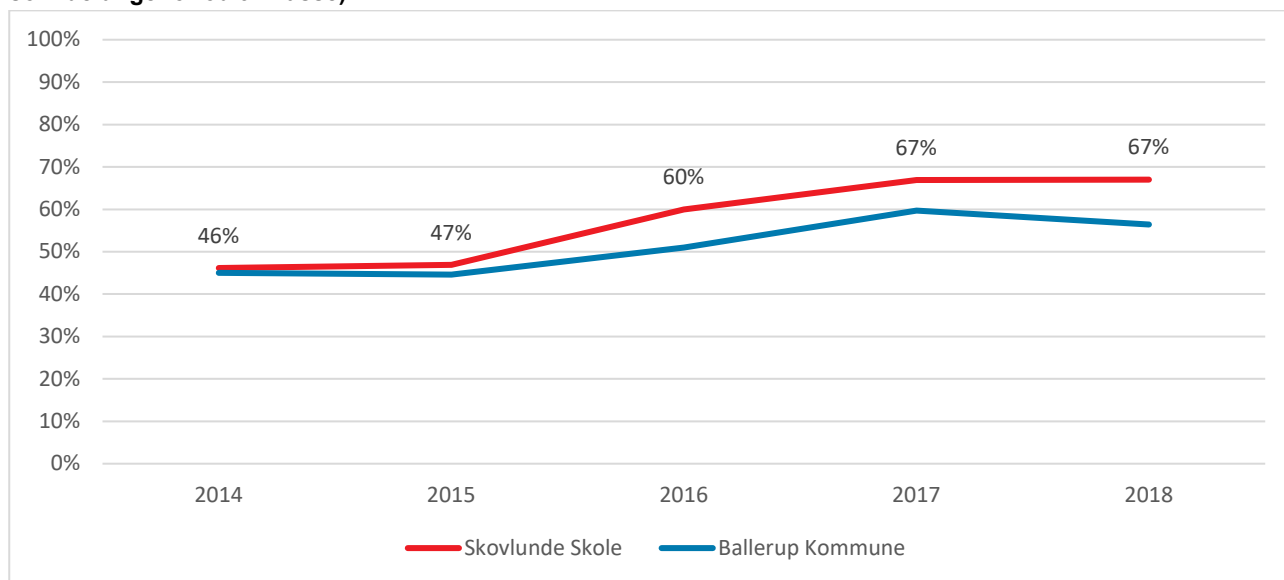
(Kilde: Styrelsen for It og Læring)

Figur 34 og Figur 35 viser, om de unge er i gang med en ungdomsuddannelse hhv. 3 og 15 måneder efter, at de forlod 9. klasse. På Skovlunde Skole var 2/3 af de unge i gang med en ungdomsuddannelse 3 måneder efter, at de gik ud af 9. klasse i 2018.

15 måneder efter, at de unge gik ud af 9. klasse i 2017, var 91 % i gang med en ungdomsuddannelse. Det er et fald i forhold til årgangen før, men fortsat over kommunegennemsnittet.

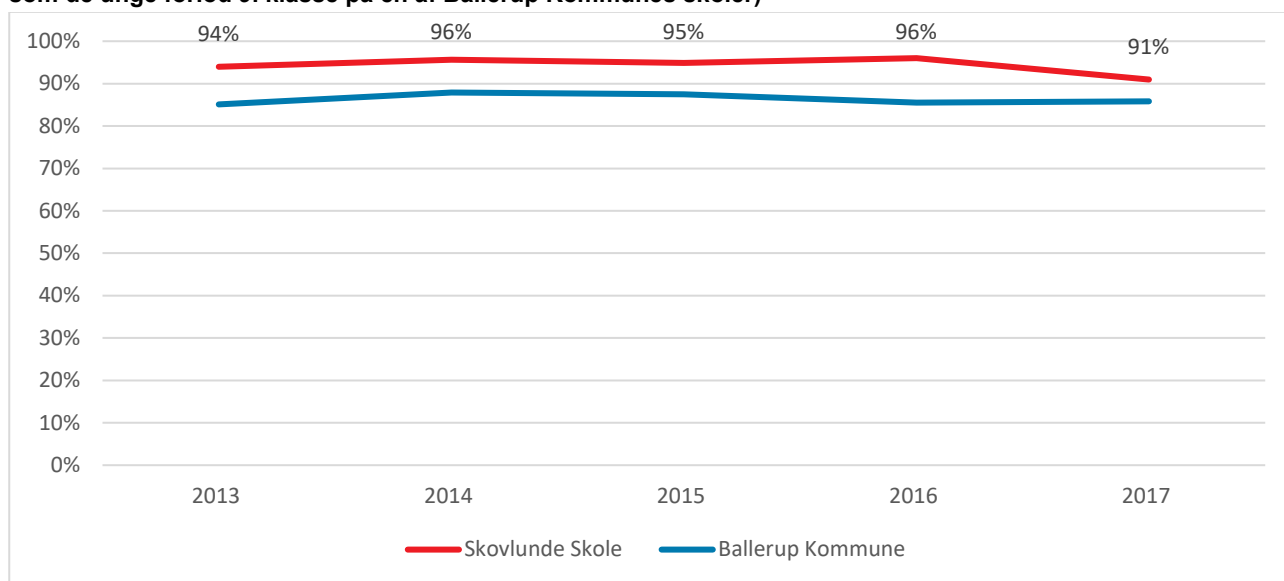
¹³ Elever på en folkeskole eller specialskole i Ballerup Kommune uanset bopæl. Øvrigt omfatter 10. klasse på specialskole, 11. skoleår, produktionsskole, ungdomshøjskole, VUC, udlandsophold, arbejde og andet.

Figur 34: Andel unge, der er i gang med en ungdomsuddannelse 3 måneder efter 9. klasse (årstallet er det år, som de unge forlod 9. klasse)



(Kilde: Styrelsen for It og Læring)

Figur 35: Andel unge, der er i gang med en ungdomsuddannelse 15 måneder efter 9. klasse (årstallet er det år, som de unge forlod 9. klasse på en af Ballerup Kommunes skoler)



(Kilde: Styrelsen for It og Læring)

Vejledning i uddannelse og job

I Ballerup Kommune har vi fra 1. august 2019 to typer vejledere:

- Uddannelsesvejledere (UU-vejledere)
- Skolevejledere

Uddannelsesvejlederne var frem til 1. august 2019 ansat i UU-Vestegnen. Folketingen besluttede i 2017 (som en del af aftalen: Bedre veje til uddannelse og job) at nedlægge UU-erne og flytte opgaven til kommunerne. I Ballerup Kommune er uddannelsesvejlederne organisatorisk tilknyttet Center for Arbejdsmarked. I forhold til udskolingseleverne er vejledernes målgruppe primært de elever, som bliver erklæret ikke-uddannelsesparate i 8. klasse (se mere om uddannelsesparathedsvurderingerne (UPV) nedenfor). Det er uddannelsesvejlederne, der følger eleverne ud over grundskolen, da deres målgruppe er unge op til 25 år. Det er således fx uddannelsesvejlederne, der følger op, hvis en ung ikke gennemfører ungdomsuddannelsen.

Skolevejlederne er lærere ansat på skolerne. Deres målgruppe i udskoling er de elever, der er erklæret uddannelsesparate, og opgaven er at vejlede dem i forhold til valg af uddannelse. Det er Kommunalbestyrelsen i Ballerup Kommune, der har prioriteret, at der findes skolevejledere på skolerne. Vejlederne fik funktionen i 2018 og er i gang med et uddannelsesforløb. Indsatsen er stadig under udvikling.

Frem til udskoling samarbejder skole- og uddannelsesvejlederne om kollektive vejledningsforløb og undervisning i uddannelse og job. I emnet uddannelse og job skal eleverne opnå kompetencer til at træffe karrierevalg på baggrund af egne ønsker og forudsætninger, forståelse for betydningen af livslang læring samt alsidig viden om uddannelses- og erhvervs muligheder. Eleverne skal opnå viden og færdigheder, der kan forberede dem på uddannelses- og erhvervsvalg og forstå valget som en proces, der både inddrager den enkeltes ønsker og forudsætninger og de uddannelses- og erhvervs mæssige muligheder. Ved at inddrage det omgivende samfund skal eleverne få kendskab til levevilkår og livsformer samt indsigt i forhold og vilkår, der er knyttet til uddannelse, erhverv og arbejdsmarked i en global verden. (Fra formålsbeskrivelsen Uddannelse og job, emu.dk). Dette sker i tæt samarbejde med klassernes lærere, som også har ansvaret for dette.

I udskoling fortsætter den kollektive vejledning og undervisningen i uddannelse og job, men suppleres med individuel vejledning afhængig af behov.

Uddannelsesparathedsvurderinger (UPV)

Vurdering af elevernes parathed i forhold til at vælge og gennemføre en ungdomsuddannelse er en proces, som starter i 8. klasse. Vurderingen skal sikre, at de ikke-uddannelsesparate elever støttes med en skole- og vejledningsindsats frem mod afslutningen af 9. eller 10. klasse.

Parathedsvurderingerne består af følgende:

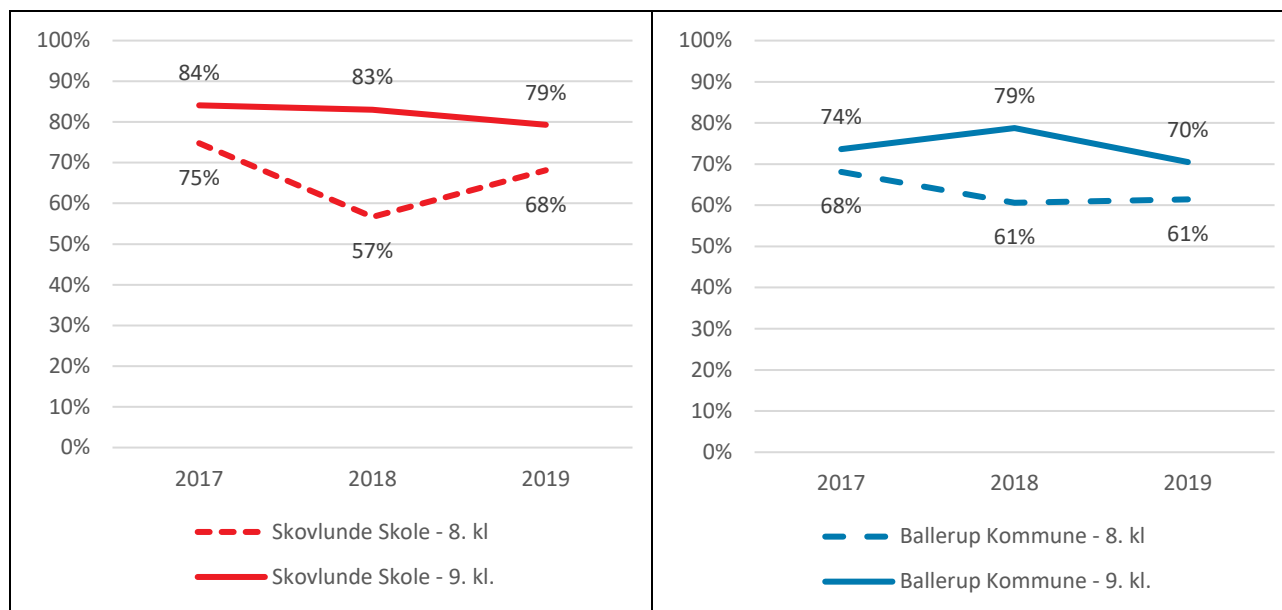
- Faglige forudsætninger
I 8. klasse vurderes elever at være uddannelsesparate, når de har et gennemsnit på mindst 4 af alle standpunktskaraktererne. Karakterkravet er 5 i gennemsnit af alle standpunktskarakterer for elever, der søger en 3-årig gymnasial uddannelse.
I 9. og 10. klasse gælder det for erhvervsuddannelse, at gennemsnittet af standpunktskarakterer for hvert af fagene dansk og matematik er på mindst 2,0. For de 3-årige gymnasiale uddannelser er karakterkravet 5,0 og for hf er det 4,0.
- Personlige forudsætninger vurderes inden for fem fokusområder:
 - selvstændighed
 - motivation
 - ansvarlighed
 - mødestabilitet
 - valgparathed.
- Sociale forudsætninger er delt ind i tre fokusområder:
 - samarbejdsevne
 - respekt
 - tolerance.
- Praksisfaglige forudsætninger vurderes inden for fem fokusområder:
 - praktiske færdigheder og kreativitet
 - arbejdskendskab, arbejdspladsfærdigheder og virkestrang
 - værkstedsfærdigheder
 - færdigheder i at kunne skifte perspektiv mellem del og helhed
 - færdigheder i at kunne anvende teorier i praksis.

Det er elevens lærere, der foretager vurderingen i samarbejde med uddannelsesvejlederne.

Uddannelsesvejlederne laver sammen med elev og forældre en plan for alle, der erklæres ikke uddannelsesparate. Figur 36 viser, hvor stor andel der er uddannelsesparate i hhv. 8. og 9. klasse. Af figuren kan man se, at der er flere uddannelsesparate i 9. klasse end i 8. klasse. Andelen af uddannelsesparate elever i 9. klasse 2019 er lavere end året før. I forhold til samme elevgruppe i 8. klasse (2018) er andelen steget. På Skovlunde Skole er en større andel uddannelsesparate end i kommunen som helhed.

Der laves ikke statistik for, hvorfor de unge ikke er uddannelsesparate. En vurdering er dog, at det i høj grad er de personlige forudsætninger, der gør, at eleverne ikke vurderes uddannelsesparate.

Figur 36: Andel uddannelsesparate elever¹⁴



(Kilde: Center for Arbejdsmarked, Ballerup Kommune)

På Skovlunde Skole har skolevejlederne 15 undervisningstimer i hver klasse i udkolingen. Derudover har skolevejlederne det som en opgave på deres opgaveoversigt. I første halvdel af skoleåret har skolevejlederne læst 3. modul på deres uddannelse. Skolevejlederne og uddannelsesvejlederen har opbygget et rigtig godt samarbejde, hvor der er et tæt samarbejde omkring planlægning af årshjul.

I skoleåret 2019/20 er afholdt to forskellige forældrearrangementer på 8. årgang vedrørende UPV og job- og uddannelsesindsatsen. Målet har været at give forældre en indsigt og viden, så de kan tale med deres børn. I alt har ca. 50 % af forældrene på 8. årgang deltaget i disse arrangementer i år. Vi har fremadrettet stor opmærksomhed på at få flere forældre til at deltage.

Skolevejlederne har i samarbejde med NEXT skabt mulighed for, at lærerne kan lave fagdage på b.la. NEXT, så eleverne får et større kendskab til de ungdomsuddannelsesinstitutioner, der ligger i Ballerup Kommune. Der gennemføres besøg i løbet af foråret 2020.

Skovlunde Skoles arbejde med uddannelsesparathedsvurderinger:

I forhold til arbejdet med UPV har det indtil videre været et tæt samarbejde mellem uddannelsesvejlederen og klasselærerne. Det har været afholdt kursus for lærerne på både 8. og 9. årgang. Fremadrettet er det aftalt, at skolevejlederne vil få ansvaret for at udarbejde studievalgportofolio i samarbejde med klasselærerne. Det betyder, at skolevejlederne vil stå for aktiviteter som Skills, praktik, brobygning, speeddating, Byggeboxen m.m., så eleverne vil opleve altid at være klædt på til den enkelte aktivitet, men samtidig vil der også altid være en opfølgning, som eleverne skriver ind i deres studievalgportofolio.

¹⁴ I Ballerup laves en vurdering af alle elever i 8. og 9. klasse. Ministeriet laver en opgørelse på UPV i forhold til den ansøgte ungdomsuddannelse. Har eleven søgt 10. klasse indgår vurderingen i 9. klasse ikke i statistikken. Derfor er de nationale tal ikke sammenlignelige med de tal, som er anvendt her.

Skolevejlederne udarbejder årshjul i samarbejde med ledelsens tovholder og uddannelsesvejlederen, så alle klasselærere i udkolingen kan planlægge deres undervisning, og indarbejde faget job og uddannelse i deres egne årsplaner. Der er månedlige planlægnings- og opfølgingsmøder med skolevejlederne. Ledelsens tovholder, uddannelsesvejlederen og skolevejlederne mødes 4 – 6 gange årligt, for at planlægge og følge op på arbejdet med job og uddannelse, samt arbejdet med UPV. Der er månedlige statusmøder med skolevejlederne

Skovlunde Skoles arbejde med at skabe sammenhæng mellem uddannelse og job og faglige temaer i udkolingen:

Skolevejlederne arbejder målrettet med at inddrage lokalsamfundet i undervisningen, bl.a. ved adoptionsforløb. Der er for nærværende samarbejde med to virksomheder – et plejehjem og et landmålerfirma. Derudover er der et årligt foredrag/oplæg med håndværkere. Skolevejlederne arbejder på at lave et årligt event, hvor forældre bliver inviteret ind til at fortælle og vise noget om deres arbejde, og uddannelsesmæssige baggrund. Målet er at skabe en direkte kobling mellem faglige temaer i skolen og job og uddannelse. Denne indsats er et led i at få skabt en kontakt og et tættere samarbejde med forældrene i forhold til at få skabt et fælles sprog mellem skole og hjem omkring job og uddannelse.

Bilag 1: Trivselsspørgsmål 4.-9. klasse

	Spørgsmål	Indikator, som spørgsmålet indgår i
1	Er du glad for din skole?	Social trivsel
2	Er du glad for din klasse?	Social trivsel
3	Jeg prøver at forstå mine venner, når de er triste eller sure.	Øvrige spørgsmål
4	Jeg er god til at arbejde sammen med andre.	Øvrige spørgsmål
5	Jeg siger min mening, når jeg synes, at noget er uretfærdigt.	Øvrige spørgsmål
6	Hvor tit kan du finde en løsning på problemer, bare du prøver hårdt nok?	Faglig trivsel
7	Hvor tit kan du klare det, du sætter dig for?	Faglig trivsel
8	Kan du koncentrere dig i timerne?	Faglig trivsel
9	Føler du dig ensom?	Social trivsel
10	Hvor tit har du ondt i maven?	Øvrige spørgsmål
11	Hvor tit har du ondt i hovedet?	Øvrige spørgsmål
12	Er du bange for at blive til grin i skolen?	Social trivsel
13	Hvor ofte føler du dig tryk i skolen?	Social trivsel
14	Er du blevet mobbet i dette skoleår?	Social trivsel
15	Har du selv mobbet nogen i skolen i dette skoleår?	Øvrige spørgsmål
16	Er du og dine klassekammerater med til at bestemme, hvad I skal arbejde med i klassen?	Støtte og inspiration i undervisningen
17	Hvis jeg bliver forstyrret i undervisningen, kan jeg hurtigt koncentrere mig igen.	Faglig trivsel
18	Hvis der er larm i klassen, kan lærerne hurtigt få skabt ro.	Ro og orden
19	Er undervisningen kedelig?	Støtte og inspiration i undervisningen
20	Er undervisningen spændende?	Støtte og inspiration i undervisningen

21	Hvis jeg keder mig i undervisningen, kan jeg selv gøre noget for, at det bliver spændende.	Øvrige spørgsmål
22	Hvis noget er for svært for mig i undervisningen, kan jeg selv gøre noget for at komme videre.	Øvrige spørgsmål
23	Møder dine lærere præcist til undervisningen?	Ro og orden
24	Er det let at høre, hvad læreren siger i timerne?	Ro og orden
25	Er det let at høre, hvad de andre elever siger i timerne?	Ro og orden
26	Lykkes det for dig at lære dét, du gerne vil, i skolen?	Faglig trivsel
27	Hjælper dine lærere dig med at lære på måder, som virker godt?	Støtte og inspiration i undervisningen
28	Hvad synes dine lærere om dine fremskridt i skolen?	Faglig trivsel
29	Jeg klarer mig godt fagligt i skolen.	Faglig trivsel
30	Jeg gør gode faglige fremskridt i skolen.	Faglig trivsel
31	Undervisningen giver mig lyst til at lære mere.	Støtte og inspiration i undervisningen
32	Lærerne er gode til at støtte mig og hjælpe mig i skolen, når jeg har brug for det.	Støtte og inspiration i undervisningen
33	Jeg føler, at jeg hører til på min skole.	Social trivsel
34	Jeg kan godt lide pauserne i skolen.	Social trivsel
35	De fleste af eleverne i min klasse er venlige og hjælpsomme.	Social trivsel
36	Andre elever accepterer mig, som jeg er.	Social trivsel
37	Lærerne sørger for, at elevernes ideer bliver brugt i undervisningen.	Støtte og inspiration i undervisningen
38	Jeg synes godt om udeområderne på min skole.	Øvrige spørgsmål
39	Jeg synes godt om undervisningslokalerne på skolen.	Øvrige spørgsmål
40	Jeg synes, toiletterne på skolen er pæne og rene.	Øvrige spørgsmål

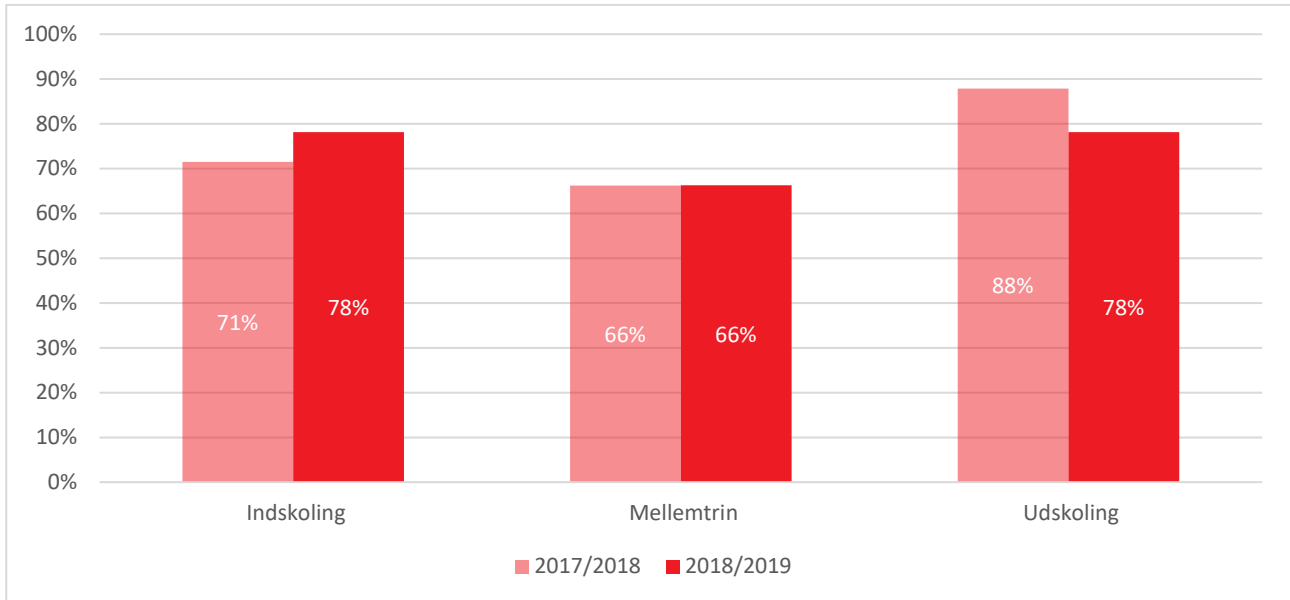
Bilag 2: Trivselsspørgsmål indskoling

	Spørgsmål
1.	Er du glad for din skole?
2.	Er du glad for din klasse?
3.	Føler du dig alene i skolen?
4.	Kan du lide pauserne i skolen?
5.	Er I gode til at hjælpe hinanden i klassen?
6.	Tror du, at de andre børn i klassen kan lide dig?
7.	Er der nogen, der driller dig, så du bliver ked af det?
8.	Er du bange for, at de andre børn griner ad dig i skolen?
9.	Er du god til at løse dine problemer?
10.	Kan du koncentrere dig i timerne?
11.	Er du glad for dine lærere?
12.	Er lærerne gode til at hjælpe dig i skolen?
13.	Er du med til at bestemme, hvad I skal lave i timerne?
14.	Er timerne kedelige?
15.	Lærer du noget spændende i skolen?
16.	Er det svært at høre, hvad læreren siger i timerne?
17.	Har du ondt i maven, når du er i skole?
18.	Har du ondt i hovedet, når du er i skole?
19.	Er jeres klasselokale rart at være i?
20.	Er toiletterne på skolen rene?

Bilag 3: Kompetencedækning fordelt på fag og trin, skoleåret 2018/19

Skovlunde Skole	Indskoling	Mellemtrin	Udskoling	I alt
Billedkunst	64%	73%		67%
Biologi			91%	91%
Dansk	100%	79%	93%	92%
Engelsk	54%	77%	96%	80%
Fransk (tilbudsfag)		88%	100%	97%
Fysik/kemi			88%	88%
Geografi			34%	34%
Historie	75%	68%	79%	72%
Håndværk og design		70%		70%
Idræt	69%	77%	87%	77%
Kristendomskundskab	24%	39%	50%	34%
Madkundskab		42%	80%	53%
Matematik	80%	74%	82%	78%
Musik	34%	71%		51%
Natur/teknik	31%	10%		19%
Samfundsfag			61%	61%
Tysk (tilbudsfag)		40%	73%	63%
Ballerup Kommune				
Billedkunst	39%	49%		43%
Biologi			78%	78%
Dansk	92%	92%	91%	92%
Engelsk	64%	76%	87%	79%
Fransk (tilbudsfag)		85%	100%	97%
Fysik/kemi			92%	92%
Geografi			55%	55%
Historie	45%	51%	76%	60%
Håndværk og design		67%	20%	66%
Idræt	67%	81%	82%	77%
Kristendomskundskab	31%	42%	47%	39%
Madkundskab		72%	58%	66%
Matematik	80%	85%	83%	83%
Musik	64%	68%	0%	66%
Natur/teknik	41%	44%		43%
Samfundsfag			68%	68%
Tysk (tilbudsfag)		75%	80%	78%

Bilag 4: Kompetencedækning fordelt på trin





**BALLERUP
KOMMUNE**

Ballerup Kommune
Hold-an Vej 7
4477 2000
ballerup.dk

FEBRUAR 2020



SKOLE