

SAMMENLIGNINGS- ANALYSE AF BESKÆFTIGELSE- OMRÅDET

Ballerup Kommune

September 2020



Baggrund og indholdsfortegnelse

I denne analyse sammenlignes Ballerup Kommunes resultater, investering og indsatsindikatorer på beskæftigelsesområdet med landsgennemsnittet og en række udvalgte kommuner.

Analysen er udarbejdet i perioden medio juni til primo september 2020. Der har i forbindelse med analysen været nedsat en styregruppe med deltagelse af direktøren for arbejdsmarkedsområdet, centerchef for arbejdsmarked, stabschefen og centerchef for økonomi, samt Implement Consulting Group.

Analysen er baseret på data fra fag- og økonomisystemer i Ballerup Kommune, data fra jobindsats.dk, Danmarks Statistik og Indenrigsministeriets kommunale nøgletal.

Der er desuden foretaget interviews og afholdt møder med udvalgte medarbejdere og ledere fra fag- og økonomiområdet, som led i valideringen af analyserne.

Analysen er struktureret i syv hovedafsnit, samt en indledende sammenfatning.

Afsnit	Sidenr.
Sammenfatning	3
Overordnet sammenligning af resultater og rammevilkår	5
Udviklingen i udvalgte målgrupper	10
Investeringen i beskæftigelses-indsatsen	17
Indikatorer på indsats og produktion	22
Samtaler i jobcentret	27
Corona-tendenser	31
Potentialer	34

I analysen er Ballerups resultater, investering og indsatsindikatorer på beskæftigelsesområdet sammenlignet med landsgennemsnittet og en række udvalgte kommuner. Hovedkonklusionerne er:

- Ballerup har ifølge Beskæftigelsesministeriets benchmark, som baserer sig på 2018-tal, landets 6. bedste resultater på beskæftigelsesområdet.
- Denne placering er imidlertid påvirket af, at Ballerup har en relativ høj andel førtidspensionister sammenlignet med landsgennemsnittet – tidligere analyser, som tager højde herfor, viser at resultaterne er mindre gode.
- Udviklingen fra 2018 til 2019 viser at Ballerup har haft den højeste stigning i overførselsudgifter blandt sammenligningskommunerne; en udvikling, der (endnu) ikke indgår i benchmark resultaterne.
- Fsva. specifikke målgrupper, er der indikationer på at Ballerup har potentiale til at forbedre indsatsen for særligt dagpengemodtagere og sygedagpengemodtagere. Dette kan ske ved at reducere varigheden af forløb blandt disse målgrupper er.
- Fsva. tilgangen til førtidspension i Ballerup har udviklingen fra 2013-2019 været på niveau med landsudviklingen. Det er dog et opmærksomhedspunkt, at stigningen i ressourceforløb i 2019 Ballerup er større end i sammenligningskommunerne og på landsplan. Det er væsentligt fordi en andel af ressourceforløbene typisk afsluttes til førtidspension.
- Fsva. fleksjob har Ballerup en relativt lavere andel end landsgennemsnittet. Der har dog været et markant stigning i antallet af tilkendte fleksjob i 2019 – hvilket formentlig er påvirket af, at mange langvarige sygedagpengesager (jobafklaringsforløb) er afsluttet. Det er tilsvarende et opmærksomhedspunkt, at antallet af ledighedsydelsesmodtagere (ledige fleksjobbere har været stigende fra 2018 til 2020.
- Endelig er der set på indikationer af konsekvenserne af covid-19 i Ballerup sammenlignet med de øvrige kommuner og landsgennemsnittet. De foreløbige tal for helårspersoner indikerer at der er lidt større stigninger i Ballerup på dagpenge- og kontanthjælpsområdet end landsgennemsnittet – men at der både er sammenligningskommuner med større og mindre stigninger.

Sammenfatning 2 af 2

- Ballerups investering pr. ydelsesmodtager i den samlede beskæftigelsesindsats i 2019, dvs. jobcenterdrift og aktivering, er relativt højere end både landsgennemsnit og sammenligningskommunerne.
- Ballerup har således de næsthøjeste udgifter til jobcenterdrift (samtaler, virksomhedssamarbejde mv.) og de højeste udgifter til aktivering (vejledning, opkvalificering, ordinær uddannelse mv.) blandt sammenligningskommunerne.
- Årsagen til de højere aktiveringsudgifter er hovedsagelig en relativt høj andel opkvalificerings- og vejledningsforløb, samt en (markant) højere enhedspris pr. tilbud end i sammenligningskommunerne.
- Udviklingen fra 2013-2019 viser at antallet af såkaldt øvrige vejlednings- og opkvalificeringsforløb har været konstant i Ballerup, mens det er faldet på landsplan og i 3 ud af 4 sammenligningskommuner.
- Andelen af virksomhedsrettede forløb – virksomhedspraktik og løntilskud – er lidt under landsgennemsnittet. Antallet har været stigende fra 2013-2018, men er faldet fra 2018 til 2019.
- Årsagen til de relativt højere jobcenterudgifter er som udgangspunkt en højere lønudgift pr. ydelsesmodtager end sammenligningskommunerne og landsgennemsnittet. Det bemærkes at der er blevet reduceret i jobcenterbudgettet fra regnskab 2019 til budget 2020, hvorfor enhedsudgiften alt andet lige må forventes at nærme sig lands- og sammenligningskommunegennemsnit.
- Fsva. indikatorer på jobcenterindsatsen viser en analyse af samtaleafholdelsen internt i Ballerup at der er en betydelig variation hvor mange samtaler "samtalemedarbejdere" afholder, både på tværs af, og indenfor, de enkelte afdelinger. Derudover viser Beskæftigelsesministeriets nye fokusmål, at den rettidige samtaleafholdelse er relativt lav i Ballerup.
- Endelig er der beregnet, hvad en nivellering af udgifterne pr. ydelsesmodtager vil betyde for Ballerups samlede udgifter, ligesom det er eksemplificeret hvad forudsætningerne er for at de kan realiseres. Det kan samtidig bruges til at estimere forudsætningerne for at kunne håndtere den forventede ledighedsstigning pga. covid-19 uden eller med delvis ressourcetilførsel til indsatsen.
- Det er imidlertid væsentligt at være opmærksom på, at der er bortfald af en række bevillinger knyttet til investeringscases i 2021 og 2022, som alt andet lige reducerer udgiftsbasen.

OVERORDNET SAMMENLIGNING AF RESULTATER OG RAMMEVILKÅR

Sammenligning af helårspersoner

- Ballerup havde ca. 5.500 helårspersoner på offentlig forsørgelse i 2019.
- Ballerups andel af helårspersoner på offentlig forsørgelse ligger 0,5 procentpoint over landsgennemsnittet. Det dækker over variationer mellem forskellige målgrupper, idet mange dog ligger meget tæt på landsgennemsnittet, dvs. indenfor 0,1 procentpoint.
- Andelen på sygedagpenge og særligt førtidspension ligger over landsgennemsnittet, mens andelen på fleksjob og selvforsørgelses- og hjemrejseydelse ligger under landsgennemsnittet. Desuden er efterlønsandelen lidt under landsgennemsnittet.
- Det bemærkes, at der trods ca. 10 år med gunstige konjunkturer var ca. 8.900 borgere i berøring med jobcenteret i 2019, og der således fortsat er et væsentligt borgerflow på området. Det øges naturligvis med konsekvenserne af covid-19.

TABEL 1: HELÅRSPERSONER OG ANDEL AF BEF. - 2019

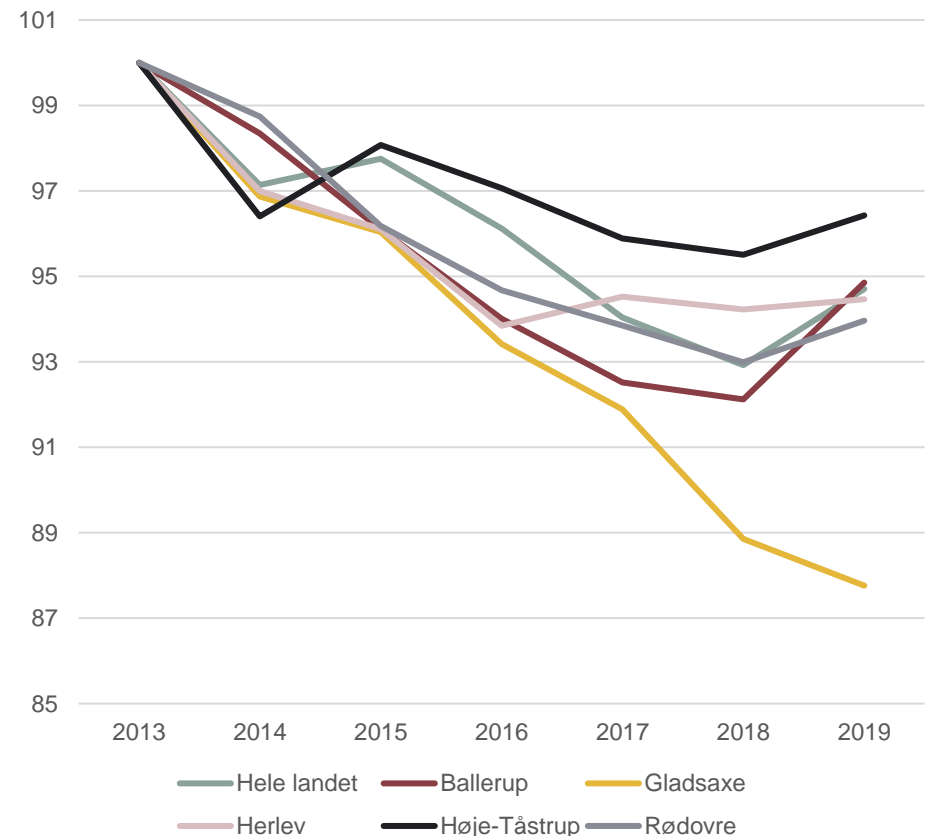
	Antal personer	Antal fuldtidspersoner	Fuldtidspersoner i pct. af befolkninge n 16-66 år	Fuldtidspersoner i pct. af befolkninge n 16-66 år
Ydelsesgrupper i alt	8.918	5.499	18,2	17,7
A-dagpenge	1.825	616	2,0	2,1
Kontanthjælp	848	588	1,9	1,8
Uddannelseshjælp	535	307	1,0	0,9
Revalidering	14	13	0,0	0,1
Forrevalidering	.	.	0,0	0,0
Selvforsørgelses- og hjemrejseydelse mv.	65	37	0,1	0,4
Sygedagpenge	3.316	659	2,2	1,8
Jobafklaringsforløb	381	217	0,7	0,6
Ressourceforløb	201	150	0,5	0,6
Ledighedsydelse	286	134	0,4	0,4
Fleksjob	550	493	1,6	2,1
Førtidspension	2.164	2.007	6,6	5,5
Efterløn	351	276	0,9	1,2

Kilde: Jobindsats.dk

Udvikling i forsørgelsesudgifter

- Ballerup sammenlignes i det følgende med en række kommuner, som dels ligger i Region Hovedstaden, dels – med nogen variation, jf. et senere afsnit – ikke afviger markant fra Ballerup fsva. størrelse og rammevilkår.
- Formålet med en indledende sammenligning af forsørgelsesudgifterne er at vurdere hvorvidt udviklingen har været mere eller mindre gunstig end både landsgennemsnit og sammenligningskommuner. Det har betydning både for resultatvurderingen, men også finansieringen, idet overførselsudgifterne overvejende er omfattet af budgetgaranti og beskæftigelsestilskud.
- Ballerups fald i offentlig forsørgelsesudgifter (brutto) siden 2013 har været på niveau med hele landet, jf. figur 1. Udviklingen har været bedre end de fleste af sammenligningskommunerne frem til 2018, men har den største stigning fra 2018 til 2019 – dvs. den periode, som endnu ikke indgår i Beskæftigelsesministeriets benchmark over kommunernes beskæftigelsesresultater, jf. næste side. Gladsaxe har haft et væsentlig større fald end de øvrige kommuner.

FIGUR 1: UDVIKLING I SAMLEDE FORSØRGELSESDGIFTER (EXCL. EFTERLØN), LØBENDE PRISER – 2013=100



Kilde: Jobindsats.dk og egne beregninger

Resultaterne i Ballerup

- I den seneste nationale benchmark, som er baseret på data fra 2018, har Ballerup de 6. bedste resultater i landet. Benchmarken tager højde for at kommunerne har forskellige rammevilkår og konkluderer, at Ballerup har 0,7 procentpoint lavere andel fuldtidspersoner på offentlig forsørgelse end forventet. Det svarer til en økonomisk gevinst på 12,5 mio. kr, jf tabel 1.
- Fordelt på ydelsestyper er Ballerup bedst fsva. kontanthjælp, nr. 18 fsva. dagpenge og nr. 33 fsva. sygedagpenge. Sammenligningskommunernes placering fremgår af tabel 2 – der er både højt og lavt placerede kommuner.
- Beskæftigelsesministeriets benchmark er blevet kritiseret for ikke at inddrage afgangens til førtidspension og fleksjob/ledighedsydelse – som udgør en stor del af den samlede andel ydelsesmodtagere. Konkret betyder det fx at en kommune alt andet lige placeres bedre i benchmarken, hvis der er en relativt høj andel på førtidspension, jf. tekstboksen.

TABEL 1: PLACERING PÅ BESKÆFTIGELSESMINISTERIETS BENCHMARK – BASERET PÅ DATA FRA 1. HALVÅR 2018 TIL 2. HALVÅR 2018.

	Placering	Forskel mellem faktisk og forventet fuldtidspersoner. ("-" = flere end forventet)	Estimeret besparelsesmulighed ("_" ydtrykker en gevinst)
Alle ydelser	6	0,7	-12,5
Dagpenge	18	0,1	-2,5
Sygedagpenge	33	0,5	0,0
Kontanthjælp	1	1,1	-22,5

TABEL 2: SAMMENLIGNINGSKOMMUNERS PLACERING PÅ BESKÆFTIGELSESMINISTERIETS BENCHMARK

	Placering (alle ydelser)
Ballerup	6
Gladsaxe	2
Herlev	12
Høje Taastrup	82
Rødovre	77

Kilde: Beskæftigelsesministeriets benchmark

SFI gennemførte i 2018 en benchmarking, hvor alle ydelsestyper blev inddraget (se note 1). Datagrundlaget her var fra 2016 og resultatet markant anderledes, idet Ballerups niveau var 0,41 procentpoint højere end forventet. Dette kan ses i sammenhæng med den relativt høje andel på førtidspension i Ballerup.

(1) Kilde: <https://star.dk/om-styrelsen/publikationer/2018/11/kommunernes-rammevilkkaar-beskaeftigelsesindsatsen/>

- For at give et indtryk af de forskellige kommuners rammevilkår, vises her fire indikatorer. Som nævnt søger Beskæftigelsesministeriets benchmark altså at tage højde herfor.
- Det fremgår af tabel 1, 2 og 3 at Ballerup har det højeste socioøkonomiske indeks (=et højt tal udtrykker et højt socioøkonomisk behov), men at der både er sammenligningskommuner med højere andel uden erhvervsuddannelse og at alle sammenligningskommuner har højere andel statsborgere fra ikke-vestlige lande.
- Gladsaxe kommune har som udgangspunkt bedre rammevilkår for beskæftigelsesindsatsen end Ballerup og de øvrige, men derudover skiller ingen sig markant ud.
- Endelig vises i tabel 4 at Ballerup – og de øvrige kommuner – har en høj andel udpendlere. Det er naturligt som hovedstadskommune, men inddrages her for at illustrere vigtigheden af at den aktive beskæftigelsesindsats i Ballerup ikke må ”stoppe ved kommunegrænsen” – fokus på geografisk mobilitet både blandt ledige og i virksomhedssamarbejdet er væsentligt.

TABEL 1: SOCIOØKONOMISK INDEKS

	2020
Ballerup	1,31
Gladsaxe	1,06
Herlev	1,23
Høje-Taastrup	1,22
Rødovre	1,18

TABEL 2: STATSBOGGERE FRA IKKE VESTLIGE LANDE PR. 10.000 INDB.

	2020
Ballerup	616
Gladsaxe	786
Herlev	675
Høje-Taastrup	1.090
Rødovre	703

TABEL 3: ANDEL 25-64-ÅRIGE UDEN ERHVERVSUDDANNELSE

	2013	2014	2015	2016	2017	2018	2019
Ballerup	22,1	21,4	20,9	20,3	19,9	19,6	19,2
Gladsaxe	17,1	16,7	16,2	15,8	15,3	14,6	14
Herlev	21,8	21,2	20,6	19,9	19,6	19,3	18,7
Høje-Taastrup	26	25,6	25,3	24,5	23,9	23,4	22,7
Rødovre	22,3	21,7	21,2	20,7	20,4	19,5	19

TABEL 4: ANDEL UDPENDLERE I 2018

	2018
Ballerup	69,6
Gladsaxe	74,5
Herlev	74,0
Høje-Taastrup	69,1
Rødovre	78,1

02

UDVIKLINGEN I UDVALGTE MÅLGRUPPER

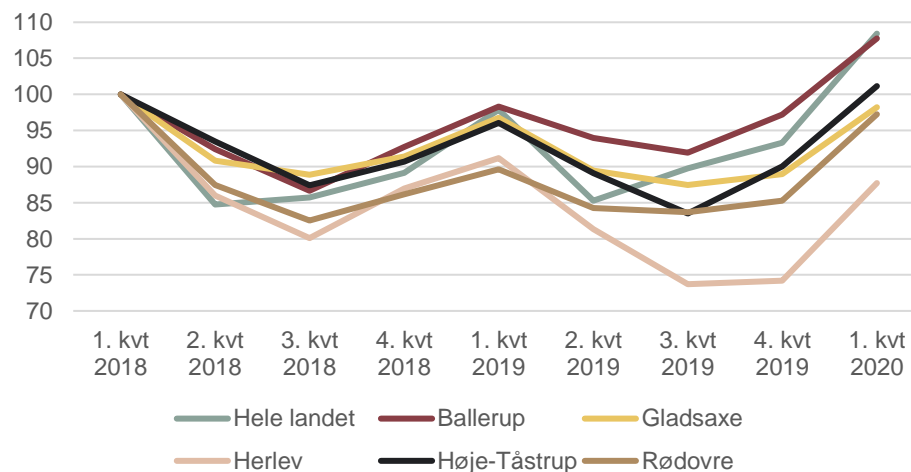
- Da Beskæftigelsesministeriets benchmark baserer sig på 2018-tal, og der samtidig er en relativt højere stigning i overførselsudgifterne fra 2018 til 2020 i Ballerup, er det relevant at se på udviklingen i antallet af helårspersoner fra 2018-2020 (1. kvartal).
- Det fremgår af tabel 1 at Ballerup i overensstemmelse med ovenstående har haft en stigning fra 1. kvartal 2018 til 1. kvartal 2020 på niveau med landsgennemsnittet, og større end i alle sammenligningskommunerne med undtagelse af Høje-Taastrup.
- Årsagen til at udviklingen kan afvige mellem udgifter og antallet helårspersoner på ydelse, skyldes at de enkelte ydelsers størrelse varierer – ikke mindst dagpenge, som udgør en stor delmængde (616 helårspersoner i 2019) og har høj ydelse.
- Ses der på de enkelte ydelsesmålgrupper, viser figur 2, at der har været en markant større stigning i andelen af dagpengemodtagere end sammenligningskommunerne i perioden – men at udviklingen svarer til landsplan. Årsagerne hertil kan både være et øget tilgang eller en øget varighed.

TABEL 1: ALLE YDELSESGRUPPER EXCL. EFTERLØN, HELÅRSPERSONER – UDVIKLING 2018-2020, INDEKS 100=2018

	1. kvrt 2018	2. kvrt 2018	3. kvrt 2018	4. kvrt 2018	1. kvrt 2019	2. kvrt 2019	3. kvrt 2019	4. kvrt 2019	1. kvrt 2020
Hele landet	100	96	95	97	99	97	96	98	102
Ballerup	100	98	94	97	99	99	97	99	102
Gladsaxe	100	96	92	94	94	93	91	93	97
Herlev	100	96	93	96	98	97	93	96	100
Høje-Tåstrup	100	97	95	97	98	97	95	99	103
Rødovre	100	96	93	96	96	95	94	96	100

Kilde: Jobindsats.dk og egne beregninger

FIGUR 2: DAGPENGE HELÅRSPERSONER – UDVIKLING 2018-2020, INDEKS 100=2018



Kilde: Jobindsats.dk og egne beregninger

Målgruppespecifik udvikling 2018-19

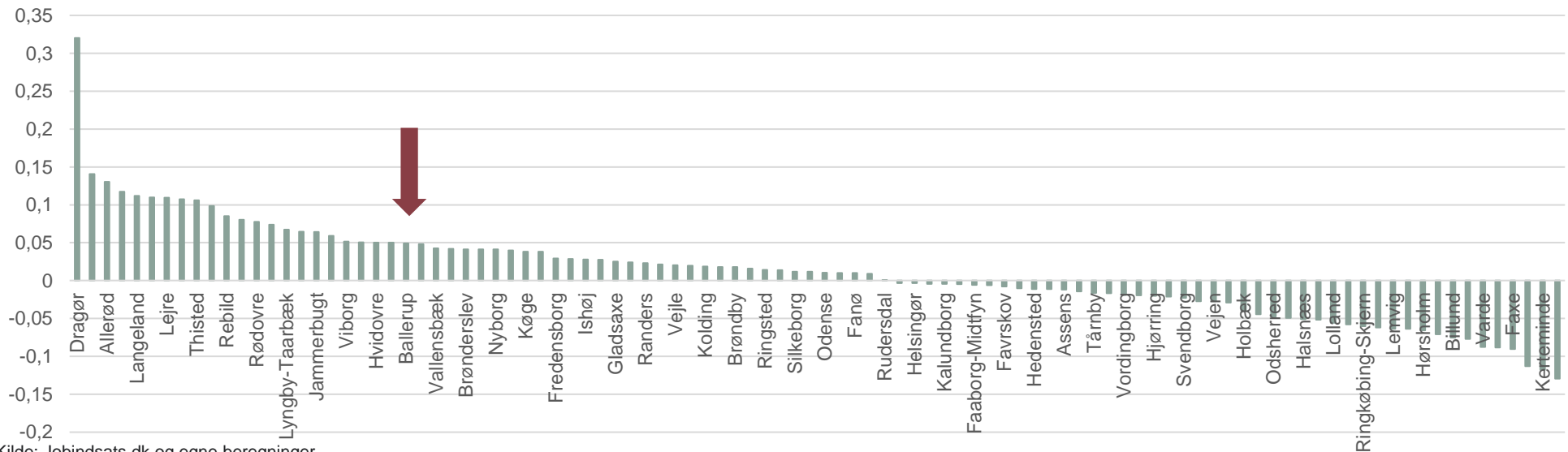
- Indikationer på årsagen til dagpengeudviklingen kan ses i nedenstående figur 1, idet Ballerup har haft en relativ stor tilgang af nye dagpengemodtagere. Det er vanskeligt at påvirke tilgangen i hvert fald på kort sigt.
- Imidlertid kan en effektiv beskæftigelsesindsats påvirke varigheden af forløb, og det fremgår af tabel 2, at der er lykket Ballerup at reducere varigheden af afsluttede dagpenge forløb fra 2015 til 2019 – men at der fortsat er et potentiale i at reducere varigheden yderligere sammenlignet med fx landsplan.

TABEL 2: DAGPENGE - GNSN. VARIGHED AF AFSLUTTEDE FORLØB (UGER)

	2015	2016	2017	2018	2019
Hele landet	24,2	23,8	22,5	22,5	22,2
Ballerup	27,5	24,5	22,8	25,9	24,3
Gladsaxe	27,0	23,9	23,0	24,0	24,3
Herlev	28,3	24,8	25,1	23,9	22,8
Høje-Tåstrup	28,2	27,9	27,2	25,1	25,4
Rødovre	26,2	25,5	24,0	26,2	24,8

Kilde: Jobindsats.dk og egne beregninger

FIGUR 1: DAGPENGE – TILGANG/AFGANG I PROCENT AF ANTAL PÅBEGYNDTE FORLØB 2018-2019



Kilde: Jobindsats.dk og egne beregninger

- Ses kontant- og uddannelseshjælpsmodtagere under ét (893 helårspersoner i 2019) har Ballerup haft et fald fra 1. kvartal 2018 til 1. kvartal 2020 på niveau med landsgennemsnittet, men lavere end de øvrige sammenligningskommuner, jf. tabel 1.
- En ydelse, som i et vist omfang hænger sammen med kontant- og uddannelseshjælp er ressourceforløbsydelse, og det fremgår af tabel 2, at der i Ballerup har været et stigning fra 2018 til 2020, som er noget højere end udviklingen på landsplan.
- Der er betydelig variation mellem udviklingen i sammenligningskommunerne, hvilket fx kan hænge sammen med forskelle i afgang til førtidspension, men også at gruppen er relativt mindre (150 helårspersoner i 2019), og at der derfor skal mindre forskydninger til for at give større procentuelle ændringer.

TABEL 1: KONTANTHJÆLP OG UDDANNELSESHJÆLP (SAMLET) - UDVIKLING I HELÅRSPERSONER 2018-2020, 2018=INDEKS 100

	1. kv. 2018	2. kv. 2018	3. kv. 2018	4. kv. 2018	1. kv. 2019	2. kv. 2019	3. kv. 2019	4. kv. 2019	1. kv. 2020	2. kv. 2020
Hele landet	100	99	93	94	93	92	88	88	89	94
Ballerup	100	98	91	93	91	90	86	87	88	94
Gladsaxe	100	97	89	88	86	84	80	78	78	86
Herlev	100	97	89	87	85	85	76	76	75	77
Høje-Tåstrup	100	95	89	89	87	86	80	82	83	86
Rødovre	100	97	91	93	92	90	87	87	86	92

Kilde: Jobindsats.dk og egne beregninger

TABEL 2: UDVIKLING I RESSOURCEFORLØB, HELÅRSPERSONER 2018-2020 , 2018=INDEKS 100

	1. kv. 2018	2. kv. 2018	3. kv. 2018	4. kv. 2018	1. kv. 2019	2. kv. 2019	3. kv. 2019	4. kv. 2019	1. kv. 2020
Hele landet	100	102	103	104	104	105	103	103	103
Ballerup	100	101	103	105	107	106	116	119	125
Gladsaxe	100	87	76	68	64	63	62	63	61
Herlev	100	101	102	128	140	144	150	151	160
Høje-Tåstrup	100	102	104	102	100	101	96	93	91
Rødovre	100	104	107	107	111	116	119	122	126

Kilde: Jobindsats.dk og egne beregninger

- På sygedagpenge- og jobafklaringsområdet (876 helårspersoner i 2019) under ét har Ballerup haft et fald fra 1. kvartal 2018 1. kvartal, mens alle andre sammenligningskommuner og hele landet har haft en stigning, jf. tabel 1.
- Det kan især hænge sammen med en stor stigning i afsluttede jobafklaringsforløb. Det afspejler sig blandt andet i en markant stigning i antallet af fleksjobvisiterede i Ballerup i perioden, som har haft den højeste stigning i perioden, jf. tabel 2.
- Fsva. sygedagpenge, er der fortsat grund til at have et særligt fokus. Dels er andelen af modtagere relativt højere end på landsplan, dels er varigheden væsentligt højere i Ballerup end blandt sammenligningskommunerne og hele landet, jf. tabel 3.

TABEL 1: SYGEDAGPENGE- OG JOBAFKLARING – UDVIKLING I HELÅRSPERSONER 2018=INDEKS 100

	1. kv 2018	2. kv 2018	3. kv 2018	4. kv 2018	1. kv 2019	2. kv 2019	3. kv 2019	4. kv 2019	1. kv 2020
Hele landet	100	93	88	97	102	98	93	102	106
Ballerup	100	94	86	97	99	99	93	96	101
Gladsaxe	100	91	80	89	90	89	88	103	113
Herlev	100	92	89	99	101	96	88	104	113
Høje-Tåstrup	100	95	94	105	109	105	103	117	131
Rødovre	100	89	84	98	104	101	94	107	119

Kilde: Jobindsats.dk og egne beregninger

TABEL 2: FLEKSJOB – UDVIKLING I HELÅRSPERSONER 2018-2020, 2018=INDEKS 100

	1. kv 2018	2. kv 2018	3. kv 2018	4. kv 2018	1. kv 2019	2. kv 2019	3. kv 2019	4. kv 2019	1. kv 2020
Hele landet	100	102	104	106	107	109	111	113	114
Ballerup	100	102	102	107	108	112	116	119	123
Gladsaxe	100	103	105	109	109	111	114	114	113
Herlev	100	102	103	104	106	111	112	113	114
Høje-Tåstrup	100	104	108	110	113	114	115	118	121
Rødovre	100	99	102	103	104	105	104	107	108

Kilde: Jobindsats.dk og egne beregninger

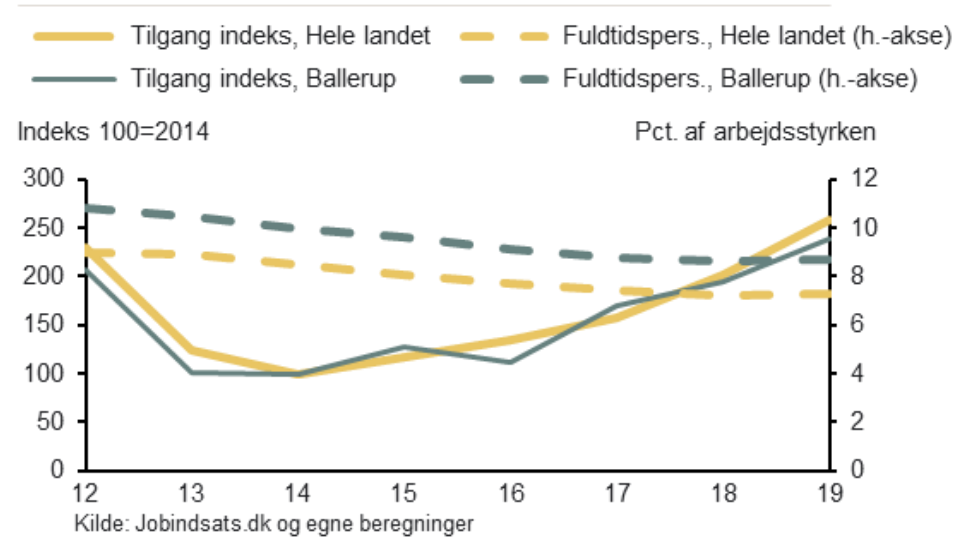
TABEL 3: SYGEDAGPENGE - GNSN. VARIGHED AF AFSLUTTEDE FORLØB (UGER)

	2015	2016	2017	2018	2019
Hele landet	5,9	5,6	5,4	5,3	5,4
Ballerup	7,2	7,1	6,9	6,8	7,1
Gladsaxe	5,7	5,4	4,7	4,7	4,7
Herlev	4,8	4,6	4,8	5,5	5,8
Høje-Tåstrup	5,4	5,6	5,2	5,7	5,6
Rødovre	6,3	5,6	4,7	4,6	5,0

Kilde: Jobindsats.dk

- Mens de foregående sider har fokuseret på midlertidige ydelser, er der grund til et særligt fokus på permanente ydelsers, dvs. førtidspension og fleksjob.
- Ballerup har en højere andel førtidspensionister end hele landet, jf. figur 1. Det fremgår at godt 8 procent af arbejdsstyrken er førtidspensionister i 2019, mod godt 7 procent på landsplan. Der har været et fald siden 2012 både i Ballerup og på landsplan, idet der dog er en lille stigning fra 2018 til 2019 på landsplan.
- Tilgangen til førtidspension i Ballerup har været tilnærmelsesvis den samme som i hele landet fra 2014-2018, mens den har ligget lidt under i 2019. Det bemærkes at særligt førtidspensioneringstilgangen i København er med til at forklare den lidt højere tendens på landsplan.
- Der er grund til at være opmærksom på tilgangen til førtidspension i de kommende år. Som det fremgår af tabel 1 er antallet af helårsborgere på ressourceforløb vokset markant mere end landsgennemsnittet i Ballerup fra 2018 til 2020 (1. kvartal) – og en del af disse borgere vil være i målgruppen for tilkendelse af førtidspension.

Bestand og tilgang til førtidspension, '12-'19



TABEL 1: UDVIKLING I HELÅRSBORGERE PÅ RESSOURCEFORLØB 2018-2020, 2018=INDEKS 100

	1. kvrt 2018	2. kvrt 2018	3. kvrt 2018	4. kvrt 2018	1. kvrt 2019	2. kvrt 2019	3. kvrt 2019	4. kvrt 2019	1. kvrt 2020
Hele landet	100	102	103	104	104	105	103	103	103
Ballerup	100	101	103	105	107	106	116	119	125
Gladsaxe	100	87	76	68	64	63	62	63	61
Herlev	100	101	102	128	140	144	150	151	160
Høje-Tåstrup	100	102	104	102	100	101	96	93	91
Rødovre	100	104	107	107	111	116	119	122	126

Kilde: Jobindsats.dk og egne beregninger

Tilkendelser til varige ydelser fleksjob

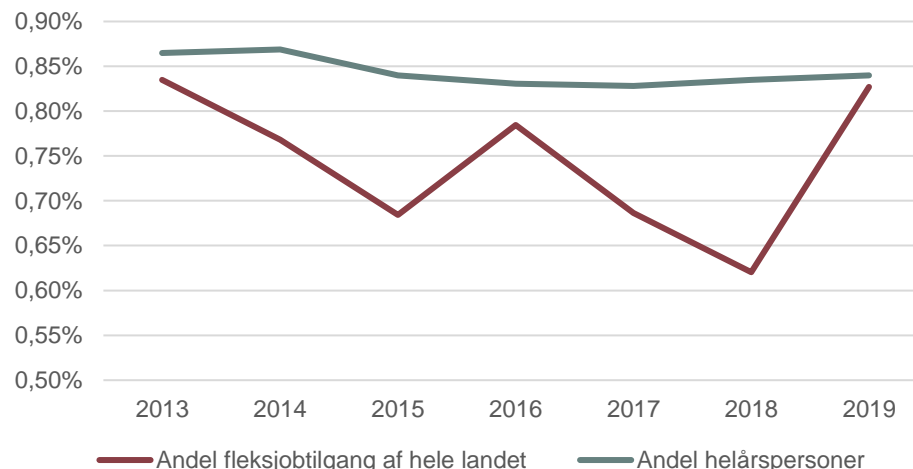
- Udover visitation til førtidspension, kan borgere også visiteres til fleksjob, såfremt de har en varigt nedsat arbejdsevne, men stadig vurderes at kunne bidrage til arbejdsmarkedet.
- I modsætning til førtidspension, har Ballerup i 2019 en lavere andel end landsplan, jf. den indledende tabel. Det afspejler sig dag også i udviklingen i andelen af tilkendelser i Ballerup i fht. hele landet, som i hele perioden har ligget under Ballerups andel af helårspersoner på forsørgelsesydelse, jf. figur 1.
- Det er dog en bemærkelsesværdig stigning af i antallet af tilkendte fleksjob i 2019, som formentlig skal ses i sammenhæng med afslutningen af en lang række (langvarige) jobafklaringsforløb, jf. tabel 1.
- Er borgeren tilkendt fleksjob og ikke kan finde arbejde, er borgere berettiget til ledighedsydelse. Det er derfor også et opmærksomhedspunkt, at antallet af borgere på ledighedsydelse er steget – dog samtidig med en stigning på landsplan.

TABEL 1: UDVIKLING I JOBAFKLARINGSFORLØB 2018-2020

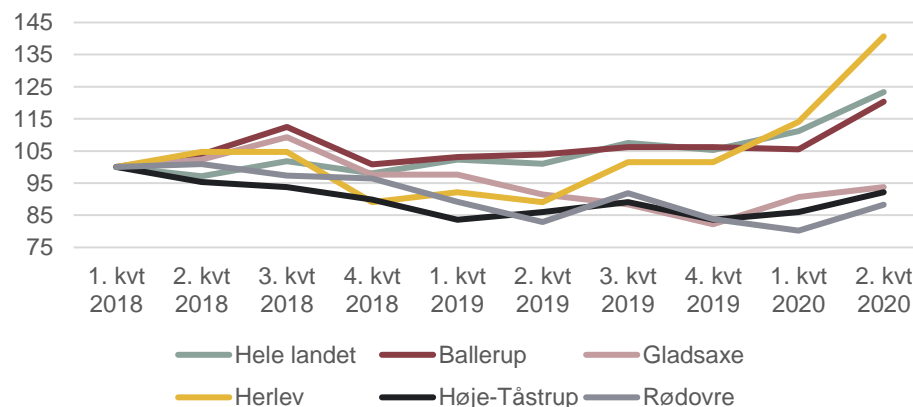
	1. kv. 2018	2. kv. 2018	3. kv. 2018	4. kv. 2018	1. kv. 2019	2. kv. 2019	3. kv. 2019	4. kv. 2019	1. kv. 2020	2. kv. 2020
Hele landet	100	102	103	106	106	108	109	111	111	99
Ballerup	100	100	100	110	112	111	106	96	94	86
Gladsaxe	100	102	89	92	83	84	97	105	106	92
Herlev	100	113	121	113	108	98	94	102	108	103
Høje-Tåstrup	100	108	116	129	138	144	144	158	162	151
Rødovre	100	101	98	114	118	128	130	141	149	133

Kilde: Jobindsats.dk og egne beregninger

FIGUR 1: ANDEL TILKENDELSE AF FLEKSJOB I FHT. ANDEL HELÅRSPERSONER PÅ YDELSE



UDVIKLING I LEDIGHEDSYDELSE, HELÅRSPERSONER 2018-2020, 2018=INDEKS 100



Kilde: Jobindsats.dk og egne beregninger

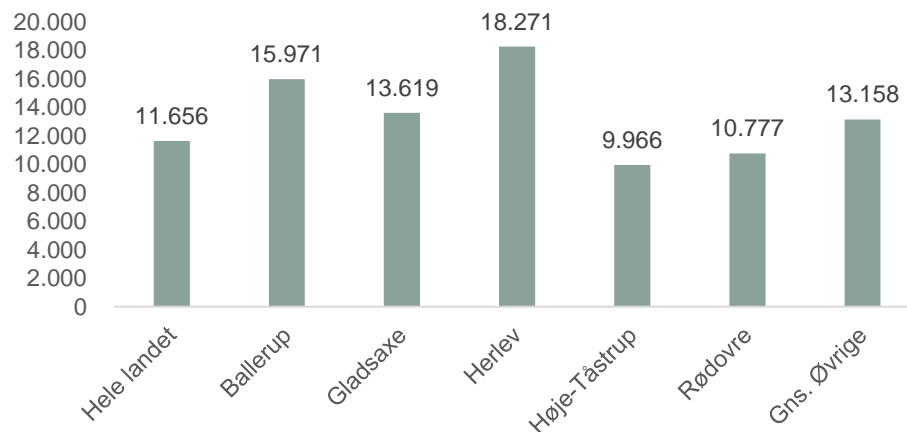
03

INVESTERINGEN I BESKÆFTIGELSE- INDSATSEN

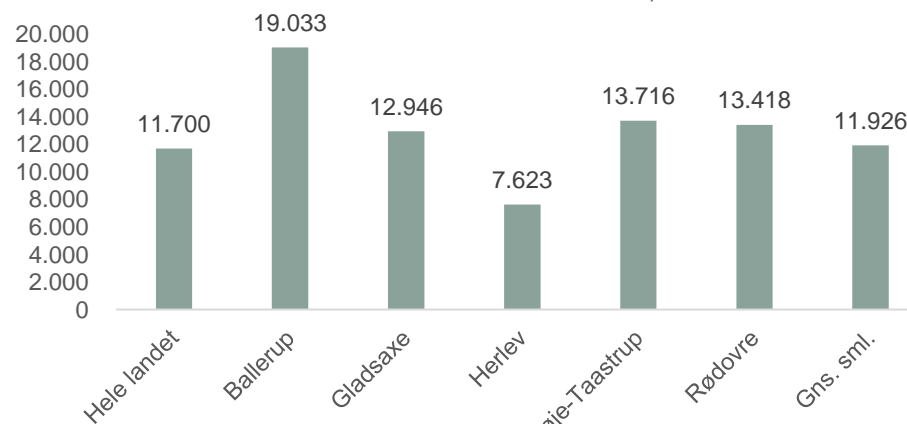
Investeringen i beskæftigelsesindsatsen sammenlignet med udvalgte kommuner

- Investeringen i – eller udgiften til - beskæftigelsesindsatsen kan med fordel opgøres pr. ydelsesmodtager (excl. førtidspension og efterløn, som ikke kræver ressourcer i jobcentret), for at kunne sammenlignes på tværs af kommuner.
- Jobcenterudgiften – som er kontoret på en administrationskonto og er en serviceudgift på linie med andre velfærdsområder – dækker udgifter til borgerens kontaktførelse (dvs. afholdelse, forberedelse og efterbearbejdning af de lovpligtige jobsamtaler) og virksomhedssamarbejde. Løn til ledere og medarbejdere udgør over 95 pct. af udgiften.
- Aktiveringsudgiften dækker udgifterne til aktivering (som også er lovpligtig, men kan løftes på forskellige måder), som primært består af vejlednings- og opkvalificeringsforløb, herunder ordinær uddannelse og mentorforløb. Det er altså både lønudgifter og udgifter til eksternt køb.
- Det fremgår af figur 1 at Ballerup i regnskab 2019 har højere jobcenterudgifter pr. ydelsesmodtager end 3 ud af sammenligningskommuner og landsgennemsnittet.
- Det fremgår af figur 2 at Ballerup har (markant) højere aktiveringsudgifter pr. ydelsesmodtager end alle sammenligningskommuner og hele landet.

FIGUR 1: JOBCENTERUDGIFT PR. FULDTIDSLEDIG (EXCL. FØRTIDSPENSION OG EFTERLØN) – REGNSKAB 2019



FIGUR 2: AKTIVERING PR. FULDTIDSLEDIG (EXCL. FØRTIDSPENSION OG EFTERLØN) - 2019

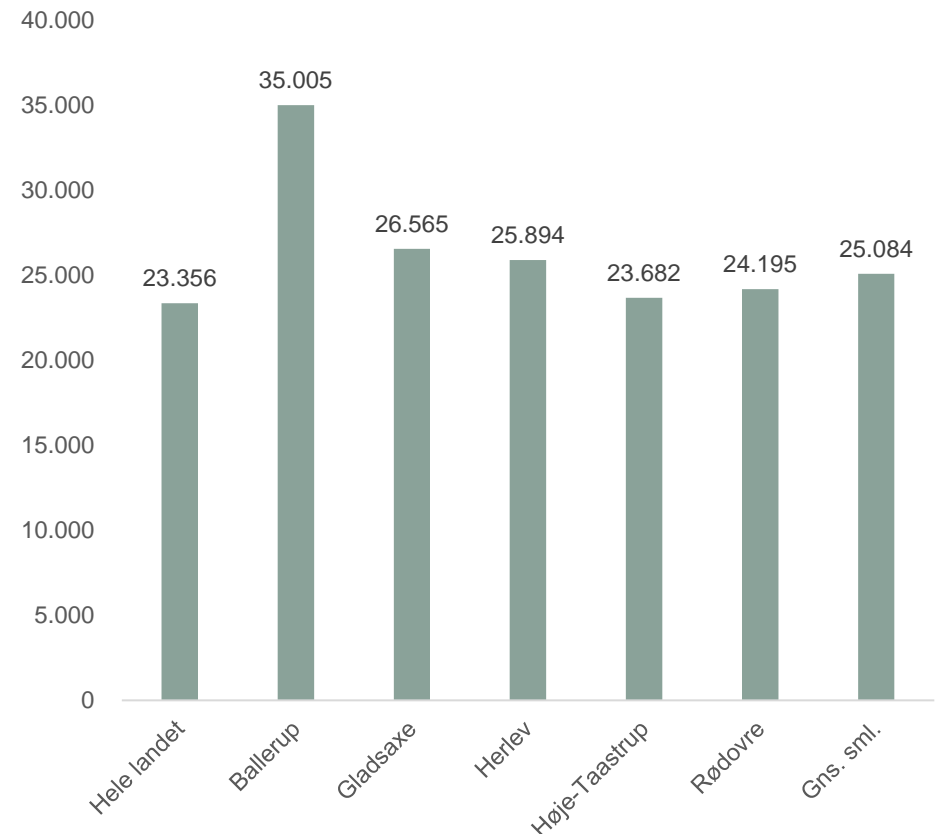


Kilde: Kommunale regnskaber, jobindsats.dk. og egne beregninger
Note: Aktiveringsudgifterne er opgjort som 5.68.90, samt udvalgte grupperinger på 5.68.98

Samlede udgifter sammenlignet med udvalgte kommuner

- Der kan være forskelle i konteringspraksis på tværs af kommuner. Derfor kan det være hensigtsmæssigt at se på den samlede investering, dvs. både aktiverings- og jobcenterudgift under ét pr. ydelsesmodtager.
- Figur 1 viser at en sammenligning af de samlede udgifter viser at Ballerups udgifter på ca. 35 t. kr. pr. ydelsesmodtager i 2019 generelt er højere end sammenligningskommunerne og landsgennemsnittet, som alle ligger relativt jævnt mellem 23-27 t. kr. pr. ydelsesmodtager.

FIGUR 1: SAMLET UDGIFT TIL BESKÆFTIGELSESINDSATS PR. FULDTIDSLEDIG (EXCL. FØRTIDSPENSION OG EFTERLØN) - 2019

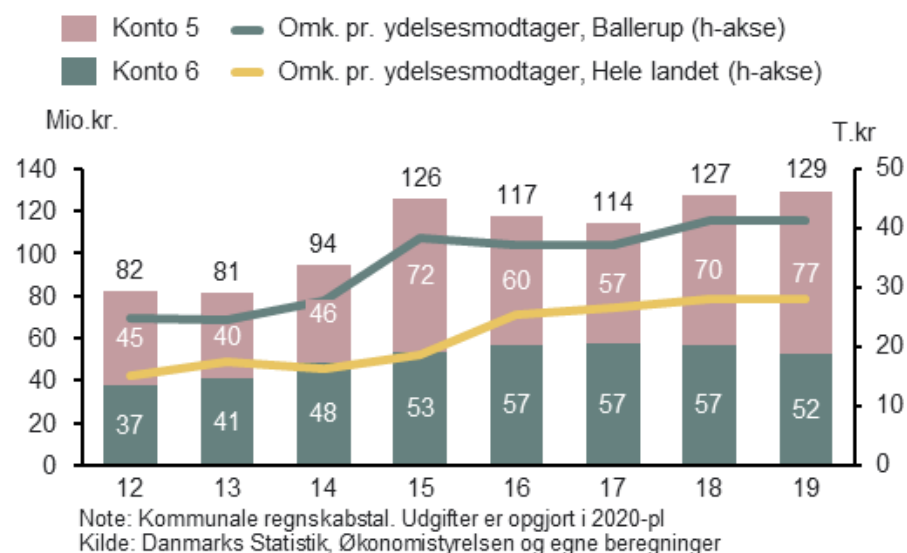


Kilde: Kommunale regnskaber, jobindsats.dk. og egne beregninger
Note: Aktiveringsudgifterne er opgjort som 5.68.90, samt udvalgte grupperinger på 5.68.98

Udviklingen i udgifterne over tid

- Især aktiveringsudgifterne kan opgøres på forskellige måder. I det forrige er anvendt Ballerups opgørelsesmetode.
- Anvendes en lidt bredere definition, fås det samme billede, dvs. at Ballerup har høje enhedsudgifter – og det kan samtidig give en indikation af udviklingen.
- Således fremgår det figuren at udgifterne til beskæftigelsesindsatsen især er steget fra 2013 til 2015, hvorefter de faldt i 2016 og 2017, hvorefter de er steg i 2018 og 2019.
- Særligt aktiveringsudgifterne er steget markant siden 2017, fra 57 mio. kr. til 77 mio. kr. i 2019.
- Det skal ses i sammenhæng med at Ballerup – i modsætning til flere andre kommuner – har valgt at fastholde bruttoudgiftsniveauet til aktivering, selvom om statsrefusionen på aktivering blev markant reduceret i 2018.

Udgifter og enhedsomkostninger, '12-'19

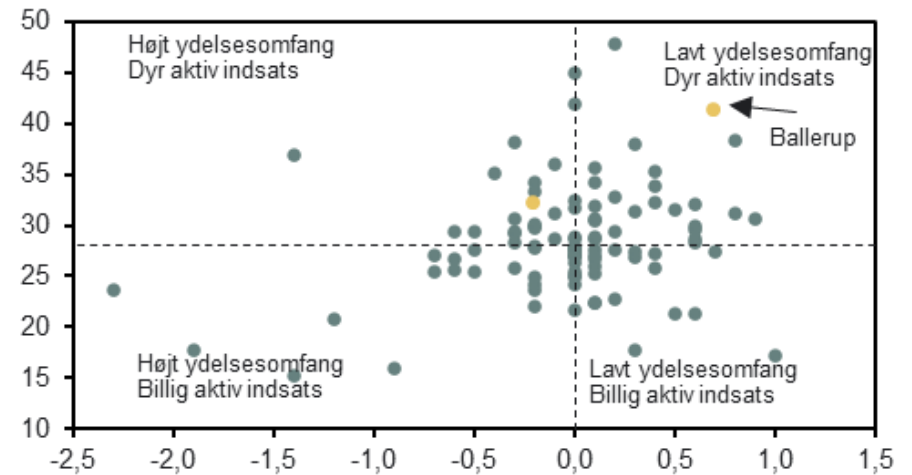


Enhedsudgifter og resultater

- I figuren til højre er enhedsudgiften sammenholdt med placeringen i beskæftigelsesministeriets benchmark, idet det fremgår at Ballerups ydelsesniveau er lavere end forventet, mens den aktive indsats er relativt omkostningstung.
- Dette er konsistent med at Rigsrevision i en undersøgelse fra november 2018 vurderede, at Ballerup havde et effektiviseringspotentiale på 15-21 procent (note 1).
- I det følgende ses på hvilken indsats, der fås for investeringen, dvs. indikatorer for produktionen i beskæftigelsesindsatsen.

Udgifter til aktiv indsats ydelsesomfang '19

Enhedsomk. pr. fuldtidsydelsesmodtager, (1.000 kr.)



Forskel på prædikeret og faktisk ydelsesomfang, pct.point

Note: Kommunale regnskabstal. Udgifter er opgjort i 2020-pl

Kilde: Danmarks Statistik, Økonomistyrelsen, STAR og egne beregninger

04

INDIKATORER PÅ INDSATS OG PRODUKTION

- I det følgende ses på indikatorer for indsatsen – eller produktionen – i hhv. jobcenter og aktiveringsindsats.
- Figuren til højre viser udviklingen i to centrale parametre for jobcentrets indsats fra 2015 til 2020.
- Det fremgår at Ballerup i 2019 er blandt de 25 pct. kommuner som har oprettet færrest virksomhedsplaceringer. I 2018 var Ballerup dog kun lidt under landsgennemsnittet, men havde et fald i 2019.
- Fsva. samtaler havde Ballerup i 2020 en lavere andel ydelsesmodtagere med 12 måneders anciennitet, som havde modtaget mindst fire samtaler de seneste 12 måneder, end landsgennemsnittet. Det er dog en fremgang i fht. 2017, 2018 og 2019, hvor var blandt de 25 procent af kommunerne, hvor der blev holdt færrest samtaler.

Produktivitetsindikatorer, '15-'20

PRODUKTIVITETS-INDIKATOR	ÅR					
	15	16	17	18	19	20
Virksomhedsplacering ¹⁾	●	●	●	●	●	
Samtaler, minimumskrav ²⁾			●	●	●	●

1) Kommunens andel af alle virksomhedsplaceringer relativt til andelen af ydelsesmodtagere i fuldtidspersoner
 2) Opfyldelse af kravet om at mindst 80 pct. af ydelsesmodtagere med 12 mdr. anciennitet skal have modtaget mindst 4 samtaler de seneste 12 mdr. Opgjort for januar.

● = Bedre end landsgennemsnit. For samtaler=opfyldelse af 80 pct. Krav
 ● = Svagt bedre end landsgennemsnit
 ● = Svagt under end landsgennemsnit. For samtaler=70-79 pct.
 ● = Væsentligt under landsgennemsnit. For samtaler = under 70 pct.

- På aktiveringsområdet er det relevant at se på både hvor mange borgere der reelt aktiveres, hvor meget de aktiveres (længde og timeantal), samt hvilke tilbud der anvendes.
- Trods de høje aktiveringsudgifter fuldtidsaktiverede Ballerup i 2019 en lavere andel end landsgennemsnittet og to sammenligningskommuner, og var på niveau med Gladsaxe, jf. tabel 1.
- Ballerup anvendte redskabet ordinær uddannelse og virksomhedspraktik i mindre grad end hele landet og løntilskud og nytteindsats i lidt højere grad, jf. tabel 2.
- Det bemærkes at ordinær uddannelse er en relativt udgiftstung aktiveringsform, så det er bemærkelsesværdigt at andelen af ordinære uddannelsesforløb er lavere end landsgennemsnittet trods det høje udgiftsniveau.
- Derfor er det relevant at se nærmere på udviklingen i såkaldt "øvrige vejlednings- og opkvalificeringsforløb", jf. næste side.

TABEL 1: FULDTIDS-AKTIVEREDE UDVALGTE KOMMUNER OG HELE LANDET

	Antal fuldtidspersoner		Fuldtidsaktiverede i pct. af arbejdsstyrken 16-66 år	
	2018	2019	2018	2019
Hele landet	60.425	54.259	2,1	1,9
Ballerup	463	371	2,0	1,6
Gladsaxe	491	577	1,4	1,6
Herlev	278	274	2,0	2,0
Rødovre	422	455	2,1	2,3

Kilde: Jobindsats.dk.

TABEL 2: FORDELING AF FULDTIDS-AKTIVEREDE I 2019

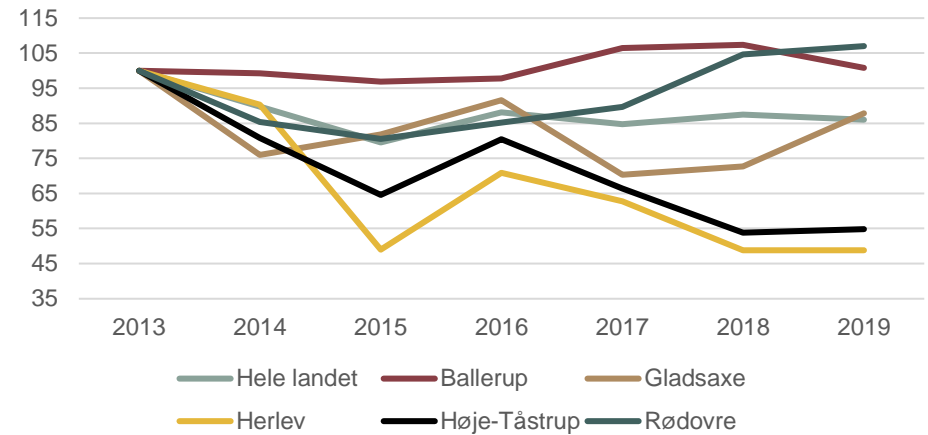
	Ballerup		Hele landet
	Helårspersoner	Andel af arbejdsstyrke	Andel af arbejdsstyrke
Vejledning og opkvalificering	196	0,9	1,0
- heraf ordinær uddannelse	26	0,1	0,3
- heraf øvrige vejlednings- og opkvalificeringsforløb	170	0,7	0,7
Ansættelse med løntilskud i alt	37	0,2	0,1
Virksomhedspraktik i alt	118	0,5	0,7
Nytteindsats i alt	20	0,1	0,0

Kilde: Jobindsats.dk

Udvikling i forskellige aktiveringsformer

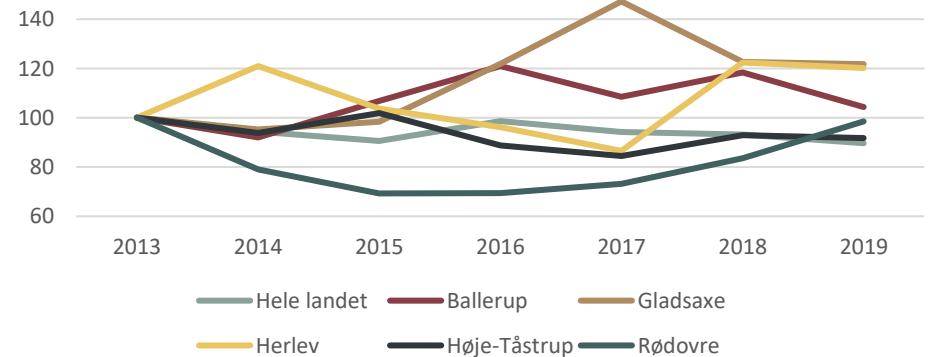
- Det fremgår af figur 1, at Ballerup har haft et stort set uændret antal vejlednings- og opkvalificeringsforløb i perioden 2013 til 2019. Kun Rødovre har i samme periode haft en lille stigning, mens omfanget er faldet markant i to sammenligningskommuner og der har været et moderat fald på landsplan og i Gladsaxe.
- Udviklingen i andre kommuner (og dermed også på landsplan) skal – som tidligere nævnt – ses i sammenhæng med at statens refusion på denne type aktivering er reduceret markant i perioden.
- I perioden fra 2013 til 2019 er antallet af virksomhedsplaceringer steget i flere kommuner, og også i Ballerup. Ballerups udgangspunkt er imidlertid forholdsvis lavt, idet der virksomhedsaktiveres en lavere andel end andelen af fuldtidspersoner i fht. hele landet, jf. indledningen til afsnittet. Det fremgår af figur 2, at der har været et fald fra 2018 til 2019.

FIGUR 1: UDVIKLING I ANTAL VEJLEDNINGS- OG OPKVAL. FORLØB



Kilde: Jobindsats.dk og egne beregninger

FIGUR 2: UDVIKLING I VIRKSOMHEDSPLACERINGER 2013-2019, 2013 = INDEKS 100



Kilde: Jobindsats.dk og egne beregninger

- I tabel 1 sammenfattes en række af oplysningerne om hhv. aktiveringsøkonomi og –omfang i 2019. I hovedtræk viser tabellen at
- Ballerup aktiverer en mindre andel af landets fuldtidsaktiverede end kommunens andel af fuldtidspersoner på ydelse
- Ballerup har en højere andel vejlednings- og opkvalificeringstilbud end kommunens andel af fuldtidspersoner på ydelse – i absolutte tal 3915 tilbud i 2019
- Ballerups andel af de samlede aktiveringsudgifter er markant højere end kommunens andel af fuldtidspersoner på ydelse
- Forklaringen på ovenstående er at Ballerup har højere udgifter pr. vejlednings- og opkvalificeringstilbud end landsgennemsnittet og 4 ud af 5 sammenligningskommuner (og jf. tidligere er det altså ikke ordinær uddannelse, som er forklaringen).

TABEL 1: ANDEL HELÅRSPERSONER PÅ YDELSE, TILBUDSANDEL OG AKTIVERINGSUDGIFT MV. I 2019 – KOMMUNEANDEL I FHT. HELE LANDET

	Andel af landets fuldtidspersoner på ydelse	Aktiveringsudgiftsandel af hele landet	Andel af landets vejl. Tilbud	Antal vejl. Tilbud	Vejl. Andel af tilbud	Enhedspris pr. vejledning	Andel af landets fuldtidsaktiverede
Hele landet	-	-	-	463.284	66%	10.416	
Ballerup	0,78%	1,27%	0,85%	3.915	67%	15.625	0,68%
Gladsaxe	0,90%	0,99%	1,29%	5.967	66%	8.025	1,06%
Herlev	0,45%	0,29%	0,25%	1.176	47%	11.934	0,50%
Høje-Tåstrup	0,88%	1,03%	0,67%	3.102	55%	15.980	0,71%
Rødovre	0,70%	0,80%	1,12%	5.185	72%	7.466	0,84%

Kilde: Kommunale regnskaber, jobindsats.dk og egne beregninger

- På *jobcenterområdet* er det vanskeligere at identificere årsagerne til at Ballerup har relativt højere enhedsudgifter pr. ydelsesmodtager end landsgennemsnittet. Hovedforklaringen er at lønudgiften pr. ydelsesmodtager er højere, og derfor kan der i stedet ses der i det følgende afsnit på en væsentlig aktivitet, nemlig afholdelsen af samtaler.

05

SAMTALER I JOBCENTRET

- En kerneopgave i jobcentret er afholdelse af (lovpligtige) jobsamtaler med borgeren. Udover rettidighedsmålene, som blev vist i forrige afsnit, finder der ikke sammenlignelig samtalestatistik på tværs af kommuner.
- I stedet kan der analyseres på den interne samtaleafholdelse i jobcentret.
- Tabel 1 viser antallet af registrerede samtaler i 2020 i jobcentret fordelt på teams.
- I den efterfølgende analyse tages der udgangspunkt i den måned hvor der er afholdt flest samtaler, dvs. juni med 21 arbejdsdage.
- Det er altså i det følgende de 2209 samtaler, som er fordelt ud på afdelinger og medarbejdere, for at give indikationer på den nuværende produktion/produktivitet.

TABEL 1: ANTAL SAMTALER

	jan	feb	mar	apr	maj	jun	Total
Aktivitetsparate	223	173	95	33	48	238	810
C-ARB Integrationsteamet	28	34	10	9	13	49	143
Den lille enhed	36	16	36	14	9	30	141
Fleks og ledighedsydelse	126	101	56	25	33	120	461
Helhedssporet Adm	1						1
JobNplace	2	1	3	1	3	4	14
Jobparate	549	523	295	69	70	708	2214
Ressourceforløb	79	62	35	6	7	58	247
Sygedagpenge og Jobafklaring	719	575	468	392	415	688	3257
Uddannelseshjælp	220	218	206	129	164	302	1239
Uddannelsesvejledning				1		2	3
Ungetilbud	9	8	8	7	2	8	42
Virksomhedsservice	1	1			2	1	5
Ydelser Sygedagpenge						1	1
Total	1993	1712	1212	686	766	2209	8578

Kilde: Udtræk fra fagsystemet og egne beregninger

Note: Excl. samtalekategorierne "blank", "anden samtale" og "fleksjobsamtale", som ikke kan indgå i rettidighedsopgørelserne.

- Tabel 1 viser en nedbrydning af antallet af samtaler fordelt på afdelinger i jobcentret. Det fremgår at der – ikke unaturligt - er betydelig forskel på antallet af samtaler pr. medarbejder i de enkelte afdelinger. Der også er betydelig forskel på hvor stor en andel af medarbejdere i en afdeling, der reelt arbejder med samtaleafholdelse.
- Det bemærkes at hovedopgaven for virksomheds- og integrationsafdelingen, samt staben, som udgangspunkt ikke er samtaler, og at det derfor er naturligt at der her er registreret et lavt niveau.
- Såfremt det er ønsket at effektivisere jobcentret, er en måde at øge antallet af samtaler pr. medarbejder. Derfor er det også interessant hvor stor variation der er mellem de enkelte medarbejdere, jf. næste side.

TABEL 1: OVERBLIK OVER SAMTALER, MEDARBEJDERE MV. FORDELT PÅ AFDELINGER

	JC-Medarbejdere i afdeling (inkluderer også aktivering, UU mv.)	Antal samtaler	Antal medarbejdere med samtaler	Medarbejdere med flere end 5 samtaler	Sum af medarbejders samtaler med mindst 5 samtaler	Gns. antal samtaler pr. måned pr. medarbejder med mindst 5 smt	Gns. Antal samtaler pr. arbejdsdag pr. medarbejder med samtaler
Helhedsspor	25	450	25	23	418	18,17	0,87
Integration	8	49	3	3	49	16,33	0,78
Jobsporet	33	1397	29	29	1393	48,03	2,29
Virksomhedsservice	17	9	2	1	8	8,00	0,38
Ungesporet	20	304	13	9	289	32,11	1,53
Stab	15						
Total	118	2209	73	63 (*)	2179 (*)	33,18 (*)	1,65 (*)

Note: Der er medarbejdere, som har samtaler i flere teams. Det er dog kun i alt 3 medarbejdere, som har mere end 5 samtaler. I helhedssporet indgår 5 eksterne konsulenter.

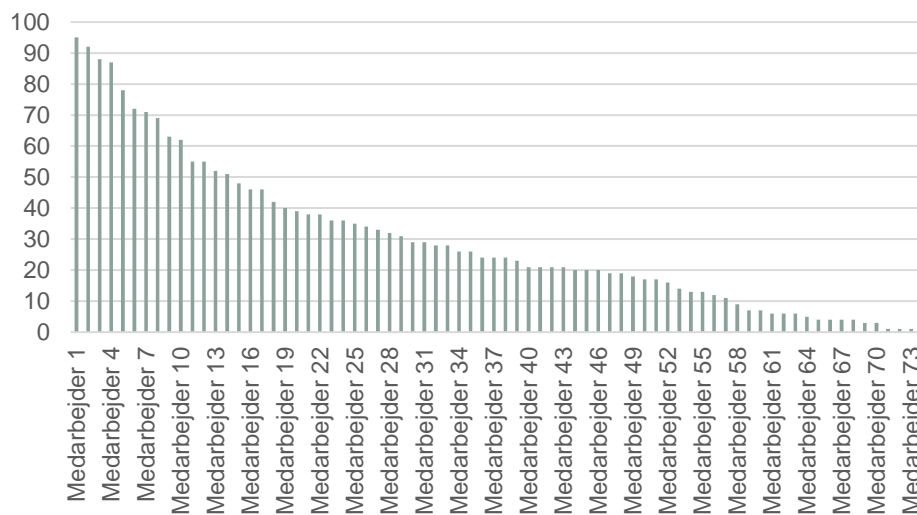
(*) Her er regnet på totalen på tværs af jobcenteret, idet der er medarbejdere som holder samtaler i flere afdelinger. Her er inkluderet de som totalt afholder mere end 5 samtaler i juni. Samtaler med medarbejdere, som i udgangspunktet er placeret med hovedopgave på Hovedkonto 5 er inkluderet.

Kilde: Udtræk fra fagsystemet og egne beregninger

Jobcentret: Samtaleanalyse – juni 2020

- Af figur 1 og 2 fremgår hhv. variationen i antal samtaler pr. medarbejder i juni 2020 for alle medarbejdere og – som et eksempel – medarbejderne i sygedagpengeteamet.
- Hovedkonklusionen er at der er betydelige forskelle mellem antallet af samtaler pr. medarbejder. En del heraf kan givet forklares med forskelle i opgavefordelingen og ansættelsesgrad – men en del kan med stor sandsynlighed også forklares ved forskellige i den individuelle produktivitet og er dermed udtryk for et optimeringspotentiale.

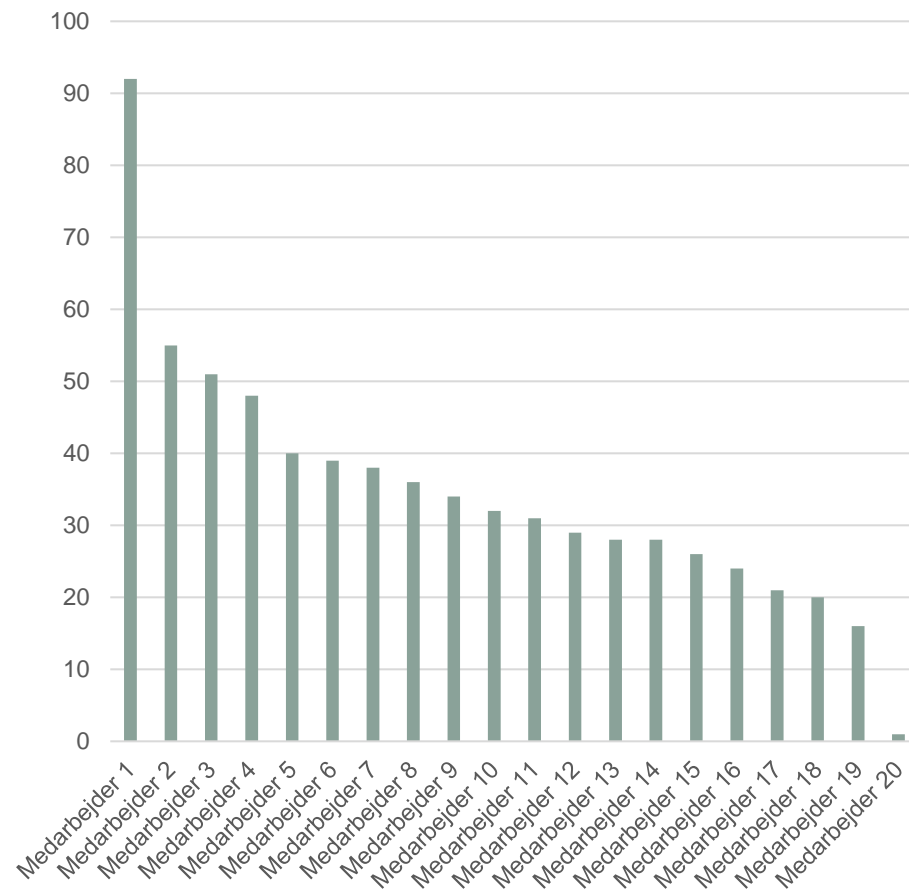
FIGUR 1: VARIATION - ALLE MEDARBEJDERE, JUNI 2020



Kilde: Udtræk fra fagsystemet og egne beregninger

Note: Excl. samtalekategorierne "blank", "anden samtale" og "fleksjobsamtale", som ikke kan indgå i rettidighedsopgørelserne.

FIGUR 2: ANTAL SAMTALER PR. SYGEDAGPENGE MEDARBEJDER JUNI 2020

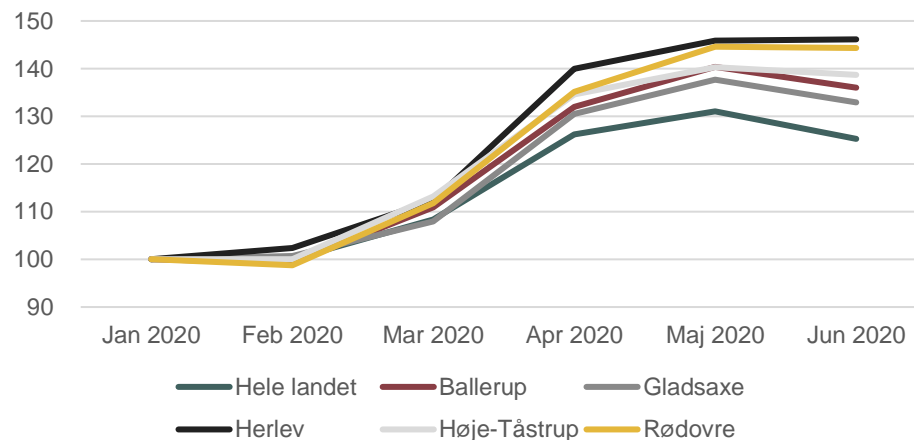


06

CORONA- TENDENSER

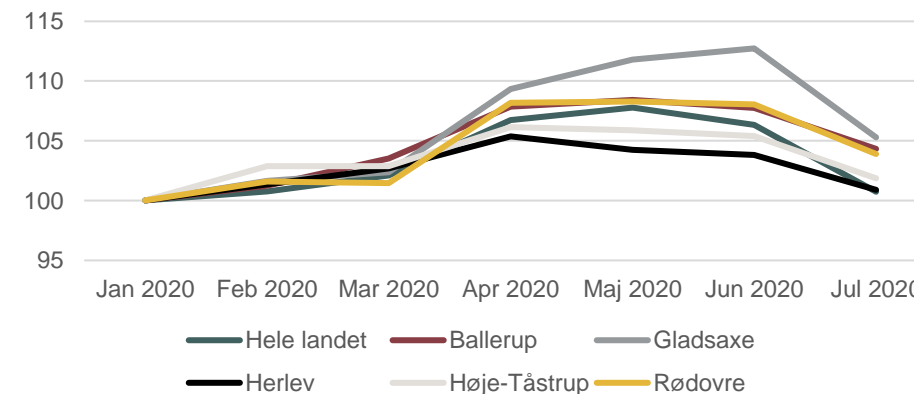
- Dette afsnit giver alene nogle foreløbige indikationer på udviklingen i antallet af helårspersoner på offentlig forsørgelse som følge af corona. Der er ikke medtaget en samlet oversigt, fordi sygedagpenge-modtagertallene kun er opdateret til april
- Fsva. dagpenge har Ballerup haft en større stigning end i hele landet siden januar 2020 i antallet af helårspersoner. Der er imidlertid både sammenligningskommuner, som har højere og lavere stigninger end Ballerup, jf. figur 1.
- Fsva. kontant- og uddannelseshjælp har Ballerup haft den næsthøjeste stigning blandt sammenligningskommunerne og højere end i hele landet, jf. figur 2.
- Alt i alt er der meget foreløbige indikationer på at Ballerup rammes lidt hårdere end hele landet af effekten af covid 19 fsva. de konjunkturfølsomme midlertidige ydelser – men ikke nødvendigvis hårdere end alle sammenligningskommunerne.

FIGUR 1: HELÅRSPERSONER PÅ DAGPENGE, JANUAR 2020 INDEKS 100



Kilde: Jobindsats.dk og egne beregninger

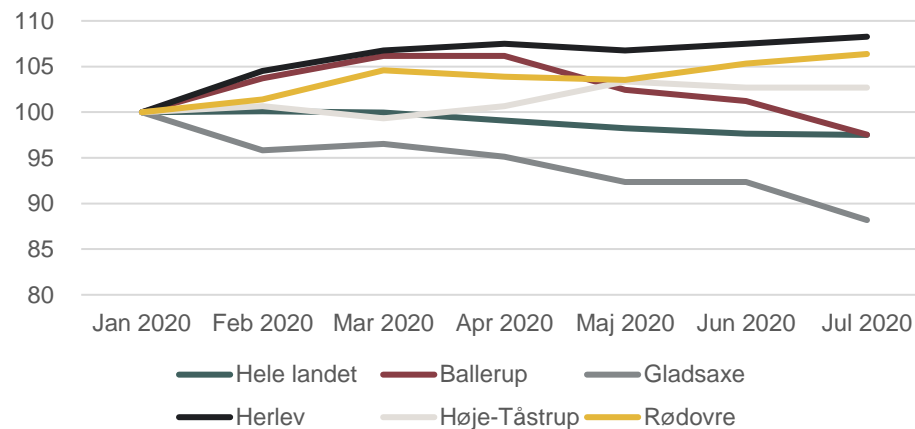
FIGUR 2: HELÅRSPERSONER PÅ KONTANT- OG UDDANNELSESHJÆLP, JANUAR 2020 INDEKS 100



Kilde: Jobindsats.dk og egne beregninger

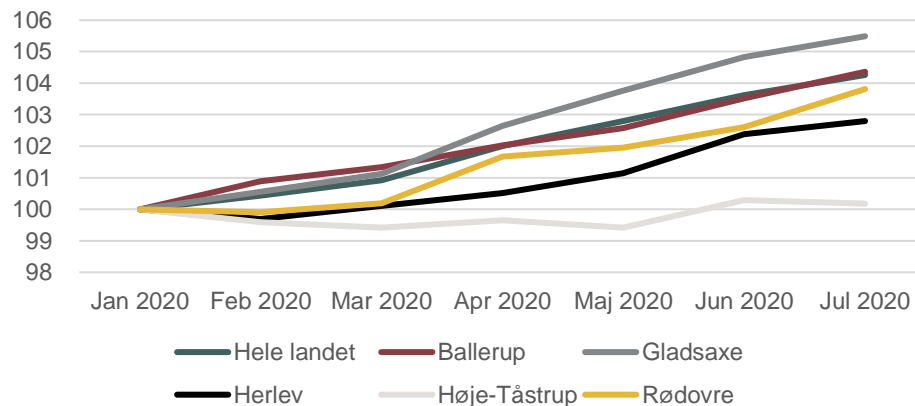
- Udover det mere konjunkturfølsomme ydelser er der ligeledes de nyest mulige tal for udviklingen i antal helårspersoner på ressourceforløb og førtidspension.
- Det er interessant at følge pga. den stigning der har været i ressourceforløb fra 2018 til 1. kvartal 2020. Det fremgår at der siden marts er sket et fald i antallet ressourceforløb, som ikke ses i de øvrige sammenligningskommuner – dog er Gladsaxes faldet hele året, jf. figur 1.
- Tilsvarende er antallet af førtidspensioner steget støt i Ballerup løbet af 2020, hvilket altså indikerer en afgang fra ressourceforløb til førtidspension, og her er det kun udviklingen i Gladsaxe, som er højere end i Ballerup. Udviklingen i Ballerup ses dog også på landsplan, jf. figur 2.

FIGUR 1: HELÅRSPERSONER PÅ RESSOURCEFORLØB, JANUAR INDEKS 100



Kilde: Jobindsats.dk og egne beregninger

FIGUR 2: HELÅRSPERSONER PÅ FØRTIDSPENSION, JANUAR 2020 INDEKS 100



Kilde: Jobindsats.dk og egne beregninger

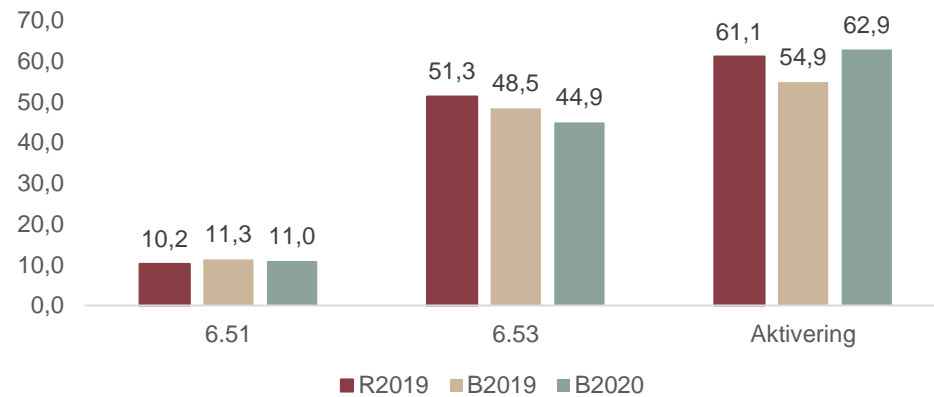
07

POTENTIALER

Udgiftsbase og metode

- Antallet af ledige stiger som en konsekvens af corona (covid 19) i Ballerup og alle andre kommuner. Det lægger pres på indsats og økonomi på beskæftigelsesområdet.
- I dette afsnit er det beregnet, hvad en nivellering af udgifterne pr. ydelsesmodtager vil betyde for Ballerups samlede udgifter, ligesom det er eksemplificeret hvad forudsætningerne er for at de kan realiseres. Figur 1 viser den nuværende udgiftsbase.
- Det kan samtidig bruges til at estimere forudsætningerne for at kunne håndtere den forventede ledighedsstigning pga. covid-19 uden eller med delvis ressourcetilførsel til indsatsen.
- Det er imidlertid væsentligt at være opmærksom på, at der er bortfald af en række bevillinger knyttet til politisk besluttede investeringscases i 2021 og 2022, som alt andet lige reducerer udgiftsbasen. Tilsvarende er det væsentligt at være opmærksom på at der allerede fra 2019 til budget 2020 er forudsat besparelser på jobcenterområdet, jf. figur 1. På næste side er det illustreret hvilke greb der kan reducere udgifterne – og hvilken konsekvens det kan have for overførselsudgifterne. Hvis reduktioner udmøntes som besparelser og ikke forudsatte effektiviseringer, er risikoen at resultaterne forringes.

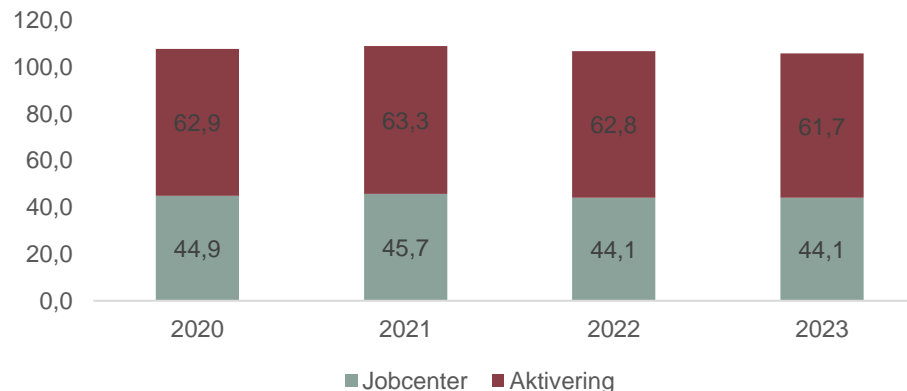
FIGUR 1: OVERBLIK ØKONOMI 2019 OG 2020, MIO. KR., ÅRETS PRISER



Kilde: Kommunens budget- og regnskabsystem

Note: Der er indregnet en forventet korrektion på 4,875 mio. kr. fra 6.53 til aktiveringsbudgettet i 2020.

FIGUR 2: UDVIKLING I BUDGET PGA. INVESTERINGSCASES – MEN UDEN KONSEKVENSER AF NUVÆRENDE BUDGETMODEL (MIO. KR. - 2020-PRISER)



Kilde: Kommunens budget- og regnskabsystem

Note: Der er indregnet en forventet korrektion på 4,875 mio. kr. fra 6.53 til aktiveringsbudgettet i 2020-2023, som dog kan variere imellem årene.

Illustration af mulige udgiftsreducerende tiltag

HVAD KAN REDUCERE UDGIFTERNE?

OVERFØRSLER

Færre helårspersoner – kan påvirkes af konjunkturer, tilkendelsesniveau (praksis) og effekter (varighed)

Ændret pris (heri indregnet refusion)

Serviceniveau (godtgørelse til ledige i aktivering)

AKTIVERING

Højere effektivitet i eksisterende tilbud

Færre aktiveringsforløb (serviceniveau)

Ændret fordeling af aktivering på forskellige tilbudstyper

JOBCENTER

Øget effektivitet, herunder

- Optimering af ydelsesfunktioner
- Bemanning af administrative funktioner

Færre aktiviteter: Samtaler, virksomhedsplaceringer, småjobs, rekrutteringer, sanktioner

..OG HVAD HAR POTENTIELT BETYDNING FOR OVERFØRSLERNE?

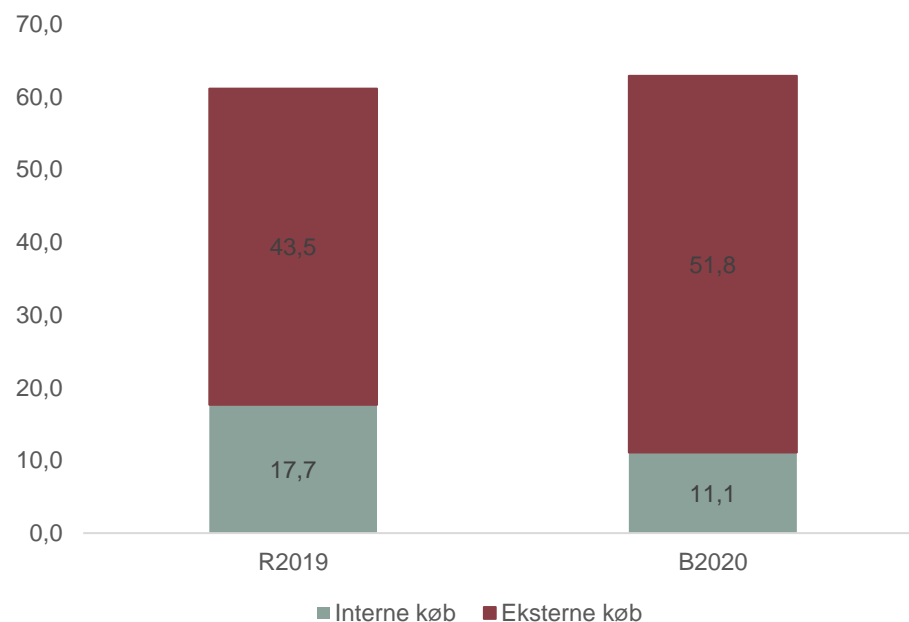
- Ikke entydig evidens for at vejledning og opkvalificering påvirker effekten.
- Effekten af ordinær uddannelse heller ikke entydig: Risiko for fastholdelseeffekter på kort sig – men manglende studier om langsigteffekter i fht. opkvalificeringseffekt
- Brobygningstilbud (på erhvervsuddannelser mv.) har positiv effekt for uddannelsesparate
- Nytteindsats har positive effekter for åbenlyst uddannelsesparate ledige.

- Samtaler (med indhold) har positiv effekt
- Virksomhedsplaceringer har højere effekt end øvrig opkvalificering og vejledning (særligt løntilskud)
- Sanktioner har positiv effekt for jobparate ledige
- Færre sagsbehandlerskift og "tro" på borgerens muligheder påvirker effekten positivt for aktivitetsparate mv.

Potentialer på baggrund af nøgletal

- På den næste side er det beregnet, hvad en nivellering af udgifterne pr. ydelsesmodtager vil betyde for Ballerups samlede udgifter afhængigt af om der reduceres til næstdyreste kommune, landsgennemsnit, sammenligningskommunegennemsnit eller den billigste kommunegennemsnit.
- Det er herefter eksemplificeret hvad forudsætningerne er for at de kan realiseres, dvs. hvilken ændret adfærd der som udgangspunkt kræves.
- Fsva. aktiveringsområdet er det væsentligt at være opmærksom på at en stor del af udgiften udgøres af eksternt køb, jf. figur 1.

FIGUR 1: FORDELING AF AKTIVERINGSUDGIFT PÅ INTERN OG EKSTERN, MIO. KR., ÅRETS PRISER



Kilde: Kommunens budget- og regnskabsystem

Note: Der er indregnet en forventet korrektion på 4,875 mio. kr. fra 6.53 til aktiveringsbudgettet i 2020.

Oversigt over konsekvenser af nivellering af enhedsudgifter pr. helårsperson på ydelse

Jobcenter	Forskel – mio. kr.	Procentuel reduktion af udgift (51, 3 mio. kr. i 2019)	Krav om øget antal samtaler pr. medarbejder pr. uge (pt. 8,25 pr. uge)	Tilpasningsmulighed	
Til landsgennemsnit	13,9	27%	2,22	Øget samtaleproduktivitet og virksomhedssamarbejde-produktivitet Mindske medarbejderandel uden borgerkontakt Ændre personalesammensætning	
Til gns. af sml. Kommuner	9,0	18%	1,45		
Til laveste kommune	19,3	38%	3,10		
Til næsthøjest	7,6	15%	1,21		
Aktivering	Forskel – mio. kr.	Procentuel reduktion af udgift (54,9 mio. kr. i 2019)	Færre tilbud (3.915 i 2019)	Beregnet ny enhedspris pr. aktivering (15.625 kr. i 2019)	
Til landsgennemsnit	23,6	39%	1.533	9.594	Flere virksomhedsplaceringer (og dermed reducere behov for øvrig aktivering)
Til gns. af sml. Kommuner	22,8	37%	1.486	9.780	Reducere gennemsnitsudgift pr. aktivering (enten gennem sammensætning eller tilrettelæggelse, dvs. holdstørrelse, timeantal, varighed, øget fremmøde/belægning)
Til laveste kommune	36,7	60%	2.385	6.248	Reducere omfanget af aktivering (servicereduktion)
Til næsthøjest	17,1	28%	1.111	11.250	Øge brugen af ordinær uddannelse (ikke budgetneutralt)
Total					
Til landsgennemsnit	37,4	33%			Se ovenfor
Til gns. af sml. Kommuner	31,9	28%			
Til laveste kommune	34,7	31%			
Til næsthøjest	27,1	24%			