

Værdiprogram





KILDEDAL

- en by for livet

04 **Introduktion**

05 **Vision**

09 **1 / En by på tværs**

1.1 / Mangfoldigt byliv

1.2 / Stedsforankret handelsliv

1.3 / Fællesskaber på flere niveauer

14 **2 / En by med vokseværk**

2.1 / Økosystem for life science

2.2 / Teknologi og sundhed

2.3 / Fremtidens sunde arbejdsplads

19 **3 / En by i balance**

3.1 / Den grønne korridor

3.2 / Sund hverdag

3.3 / Smart og bæredygtig by

24 **Frø bliver plantet**

Midlertidig aktivering

Idékatalog

BRIQ
Urban Life
Architecture
Spatial Design

Introduktion

Om værdiprogrammet

Formål med værdiprogrammet

Værdiprogrammet er et fælles samarbejdsdokument for arealudviklingsselskabet, virksomhederne og grundejerforeningerne i Kildedal. Programmet bygger videre på den overordnede vision og helhedsplan for området, og har generelt til formål at opsætte nogle rammer og ambitioner for, hvordan værdierne for Kildedal aktiveres og forankres i den videre udvikling. I det følgende slås tonen an for, hvordan man på sigt kommer til at bo, arbejde og leve i Kildedal.

Værdiprogrammet er et afsæt for samarbejde mellem en lang række aktører og er samtidig et resultat af en bredt involverende proces, hvor interviews og workshops har haft til formål at inkludere så mange perspektiver som muligt.

Dokumentets opbygning

I det følgende præsenteres indledningsvist visionen for Kildedal, og i det videre oversættes visionen til konkrete værdier og indsatser under overskrifterne; En by på tværs, En by med vokseværk og En by i balance. Første del omhandler byliv og fællesskaber, midterste del omhandler life science virksomhederne i byen og sidste del omhandler, hvordan livet leves i balance med natur, krop og sind.

Programmet afrundes med et idékatalog for, hvordan en række åbningstræk kan være med til at udbrede kendskabet til byen allerede i den tidlige etableringsfase og få udviklingen godt fra start.

Kildedals brugere

Kildedals brugere spænder bredt over bykvarternes forskellige beboere, virksomheders medarbejdere og internationale besøgende samt brugere fra Kildedals naboområder.

Beboere

Indenfor en bred aldersspredning vil byens fremtidige beboere være børnefamilier og erhvervsaktive såvel som ældre par og singler, som søger inspiration i hverdagen og en større forbundethed til naturen. Fremtidige beboere vil søge til Kildedal ud fra en interesse for sundhed og teknologi, samt muligheden for at leve bæredygtigt og indgå i tværgenerationelle fællesskaber.

Virksomheder

Kildedal bygger på Ballerups nuværende styrkepositioner indenfor IT/Tech, Finans/FinTech og life science. Med virksomheder indenfor blandt andet BioTech, MedTech, AI og data binder Kildedal tech og life science tydeligt sammen med henblik på at styrke disse områder både lokalt, men også regionalt, nationalt og internationalt.

Som innovationsdistrikt vil Kildedal arbejde med netværk, samarbejde og helhedstænkning på et globalt højt niveau som grundlag for at tiltrække virksomheder på forskellige udviklingstrin. I Kildedal finder man både morgendagens scale-up virksomheder og store, etablerede spillere indenfor life science disciplinen.

Gennemgående for typen af virksomheder er, at de kan eksistere side om side med og skabe god synergi til beboerne i Kildedal.

Besøgende

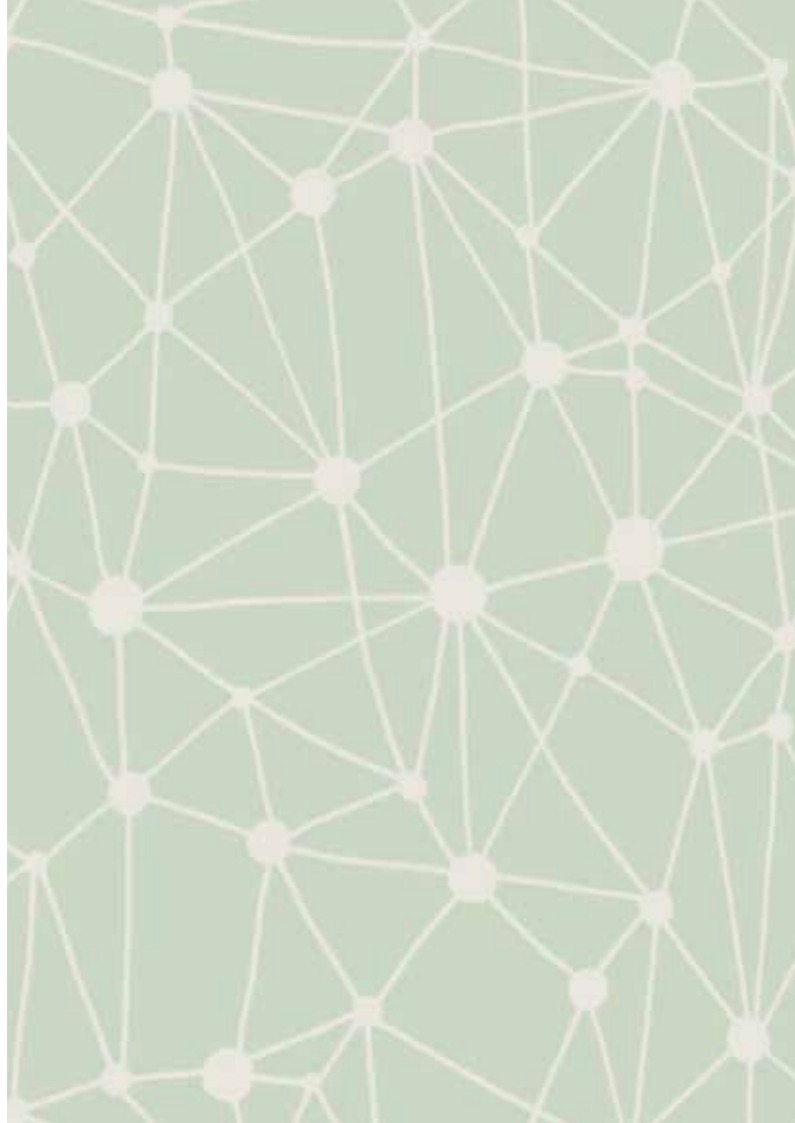
Byens kombination af erhverv og beboelse kan danne grundlag for en varieret by med et levende handels- og byliv, som samtidig vil basere sig på og udgøre en spændende ny destination beboere i naboområderne.

Vision

Kildedal – en by for livet.

Lige dér hvor by bliver til land, og hvor det åbne landskab begynder, ligger Kildedal.

En ny, levende og let tilgængelig by i Storkøbenhavn med fællesskaber på tværs, erhvervsliv med vokseværk og en bæredygtig tilgang til livet og naturen.



1 / En by på tværs

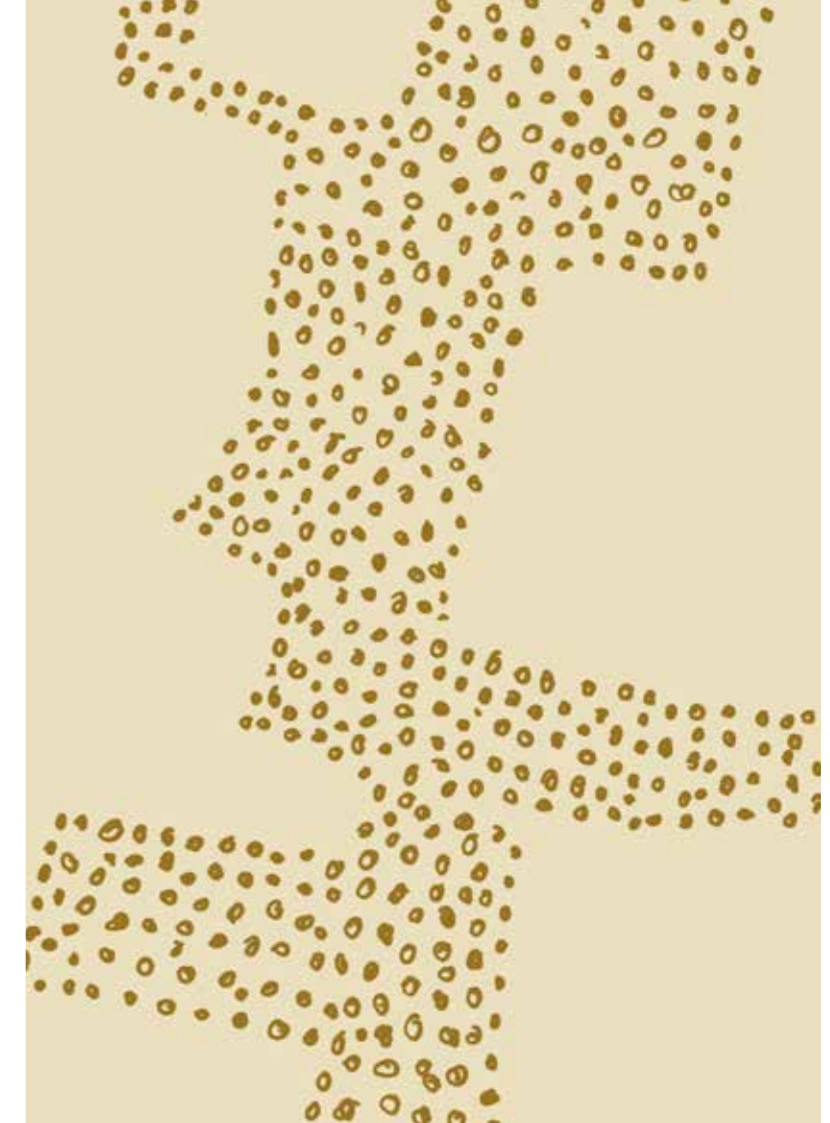
Livet leves på tværs i Kildedal, og samspillet mellem mennesker, natur og arkitektur er en del af byens logik.

Fællesskaber opstår i det nære og på tværs af alder, kvarterer og kulturer. Kildedal giver mulighed for spontane møder, nye ideer og engagement. Det giver byen kraft og nerve. Derfor er Kildedal en by, hvor man både har lyst til at bo, arbejde og leve.



2 / En by med voksevæk

Kildedal er et kraftcenter for life science, biotech og sundhedsteknologi. Byen får pulsen op af et mangfoldigt, innovativt og internationalt miljø i tæt samarbejde med vidensinstitutioner, der samtidig tilfører værdi og nyt liv til hele life science økosystemet i Danmark. Life science er nysgerrig på livet og på, hvad fremtiden bringer, og derfor bygger life science bro mellem Kildedals mange beboere og erhvervslivet.



3 / En by i balance

Kildedal giver mulighed for at leve et sundt liv i bevægelse og harmoni tæt på naturen. En natur, som bunder i et ønske om at tage ansvar for vores fælles fremtid.

Ambitionsniveauet er højt på klimaets vegne og danner rammer for bæredygtige løsninger og biologisk mangfoldighed.

Fra vision til værdier og konkrete indsatser

Visionen for Kildedal folder sig ud i en række værdier, som oversættes til konkrete elementer og indsatser i den videre realisering af byen. I det videre præsenteres værdierne og deres respektive indsatser under følgende inddeling:



1 / En by på tværs

Byliv og fællesskaber
i den blandede by

1.1 / Mangfoldigt byliv

1.2 / Stedsforankret handelsliv

1.3 / Fællesskaber på flere niveauer



2 / En by med vokseværk

Samarbejde og netværk
i den innovative by

2.1 / Økosystem for life science

2.2 / Teknologi og sundhed

2.3 / Fremtidens sunde arbejdsplads



3 / En by i balance

Sundhed og bæredygtighed
i den grønne by

3.1 / Den grønne korridor

3.2 / Sund hverdag

3.3 / Smart og bæredygtig by

1 / En by på tværs

Byliv og fællesskaber i den blandede by

1.1 / Mangfoldigt byliv

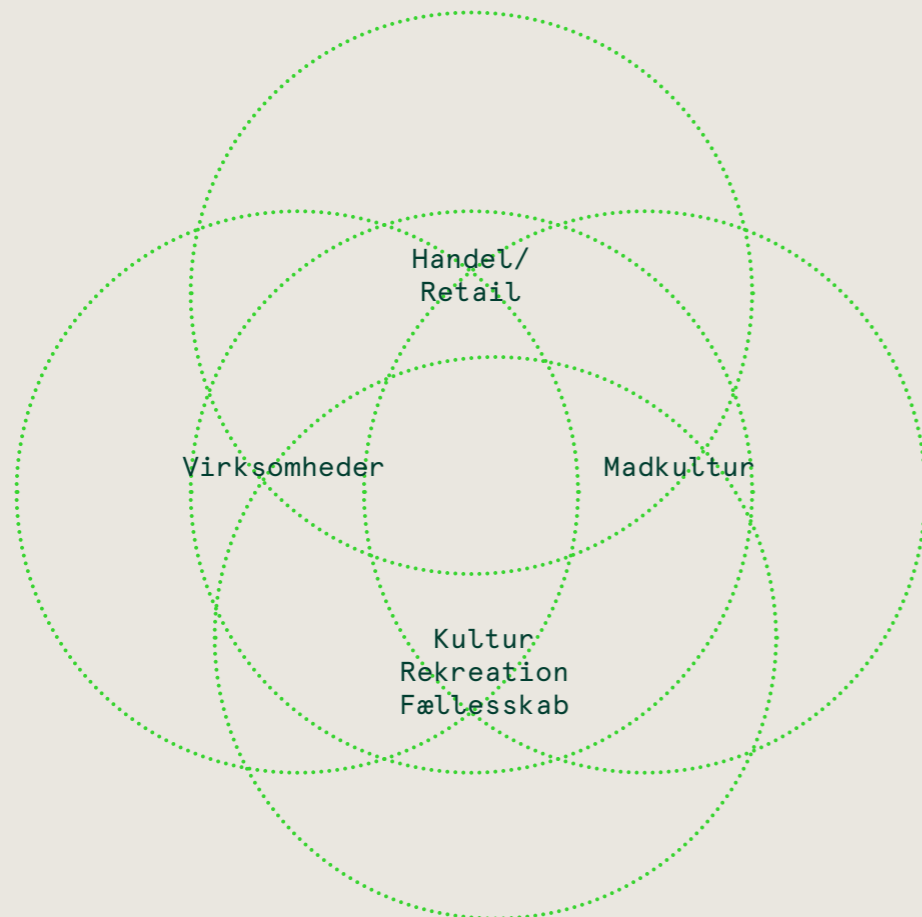
1.2 / Stedsforankret handelsliv

1.3 / Fællesskaber på flere niveauer



1.1 / Mangfoldigt byliv

I Kildedal sammensættes kulturelle, rekreative og kommercielle funktioner ud fra en målsætning om at skabe en vareriet by, der favner både hverdag og fritid. Sammensætningen af funktioner har til formål at skabe en inspirerende ramme for både beboere, medarbejdere og besøgende i byen.



Hverdag og fritid

I byens urbane og grønne rum mødes arbejdsliv og fritid, besøgsmaal og hverdagsgøremål. Kildedal udvikles med tanke på at skabe en blandet by med funktioner og oplevelser af henholdsvis kulturel, rekreativ og kommerciel karakter. Det handler om at skabe et velfungerende lokalmiljø for byens beboere og virksomheder, og samtidig skabe et sted, der bidrager positivt i sin kontekst. Kildedal vil byde sine naboer og andre besøgende ind, og derfor arbejdes der med et strategisk overudbud af bylivsskabende funktioner.

Dynamoer for byliv

Der etableres en række funktioner, der kan være drivende for udviklingen og sikre det byliv, der ønskes, fra starten. Med henblik på at samle frem for at sprede livet i Kildedal, koncentrerer disse publikumsorienterede koncepter i stueplan og hovedsagligt omkring den centrale pladسدannelse, Stationspladsen. Derudover etableres dynamoer i vest og øst, som har til formål at invitere livet med ud i naturen og med ind i erhvervsområdet. Dynamoerne er med til at skabe mødesteder og social sammenhængskraft samt understøtte bykvarterernes forskellige identiteter. En række åbningstræk beskrevet afslutningsvist udgør potentielle anslag til disse bylivsskabende funktioner.

På sigt vil også mulige kommunale institutioner trække både hverdags- og fritidsliv til byen.

Kulturelt kredsløb

Kildedal udvikles i etaper, og bylivet opstår derfor trinvist efter en målrettet plan. Målet er, at Kildedal på sigt bliver et kredsløb, hvor erhverv, handelsliv og madkultur tænkes som en sammenhæng. At tænke ud over eget lejemål er vigtigt; byen er et økosystem, hvor alle skaber merværdi for hinanden. Et godt handels- og butiksliv skaber efterspørgsel på kontor- og erhvervslokaler. Dette skaber omvendt et øget grundlag for mere byliv og derved attraktive boliger – og vice versa.



1.2 / Stedsforankret handelsliv

Kildedal har som målsætning at blive en by med en samlet vision for handelslivet, som bygger på stedsforankrede koncepter, synergier og sam-arbejder på tværs. Fællesskab og samarbejde er vejen frem mod et handelsliv, der er robust og bæredygtigt på det lange sigte.

Lokalt forankret og robust handelsliv

For at skabe et by- og handelsliv, der er bæredygtigt på det lange sigte, arbejdes der med koncepter rundet af Kildedals DNA, som kan indgå i den samlede fortælling og potentielt i synergier med interesserede life science virksomheder. Til dette formål udarbejdes en strategi for by- og handelslivet, som formulerer en række principper for udvælgelsen af butikker/koncepter, der på samme tid understøtter en enkel hverdag og giver anledning til at besøge Kildedal.

Hybridkoncepter og dobbeltfunktioner hilses velkommen ud fra en ambition om at variere bylivet og sikre liv i stueplan hen over dagen og året. Hybridkoncepter kunne eksempelvis bestå i en kombination af webhandel, fysiske produkter og kontor i lejemålene. Dobbeltfunktioner kan opnås ved, at man i samme rum har fælleskontor eller yoga om dagen og fællesspisning eller andre aktiviteter om aftenen.

Mulige temaer for by- og handelslivskoncepter

Dogmer baseret på Kildedals vision, som vil stedsforankre fremtidige butikskoncepter:

→ Natur-kultur

Områdets unikke situation som skæringspunkt mellem natur og by bringes med videre i form af koncepter indenfor det naturlige/biologiske og urbane/kulturelle. Eksempler på koncepter kunne blandt andet tælle en gårdbutik med specialvarer fra lokale producenter, økologisk sportstøj og -udstyr, genbrug og upcycling.

→ Sundhed og tech

Med et kombineret fokus på sundhed og tech har Kildedal som ambition at inspirere, når det kommer til at skabe en sund levevis i byer. Handelskoncepter kunne tælle et food tech koncept samt kombinerede butiks- og laboratoriekoncepter indenfor krop og sundhed.

→ Innovation og eksperimenter

Indkig til eksperimenter og produktion vil være et karakteristisk element i handelsfeltet. Dette kunne eksempelvis tælle mikromejeri og isbar, mikrobryggeri med produktion på lokalt dyrkede ingredienser, surdejs- og fermenteringslaboratorium.

Model for samarbejde

Det anbefales, at udviklerne organiserer sig gennem en samarbejdsmodel omkring alle publikumsorienterede lejemål i byen. Modellen kan strukturere samarbejdet i et spænd mellem et uformelt/løst integreret samarbejde til et fuldt integreret samarbejde, hvor en fælles forening har til formål at finde operatører og udleje lejemålene med afsæt i strategien.

1.3 / Fællesskaber på flere niveauer



Der udvikles en foreningsstruktur for Kildedal, som har til formål at organisere beboere og medarbejdere i fællesskaber, der både giver plads til den enkeltes stemme samt understøtter de nære fællesskaber såvel som den helt store sammenhæng, byfællesskabet.

Byfællesskab

Et overordnet byfællesskab har til formål at forbinde byens beboere, virksomheder, handelsdrivende og besøgende gennem sociale arrangementer og kulturelle events, som skaber grobund for nye møder, fællesskaber og eventuelt nye samarbejder.

Byfællesskabet kan organiseres gennem et bysekretariat, som også står for Kildedals app- og webbaserede platforme, der er med til at forbinde aktører, interesser og funktioner og formidle bredt ud om, hvad der foregår i byen.

Fællesskab for virksomheder

På tværs af virksomhederne etableres et fællesskab, hvorigennem fælles beslutningskraft og indsats er med til at understøtte virksomhedernes vækst. Vidensdeling og netværksdannelse på tværs af life science aktørerne er blandt formålene med fællesskabet.

Kvartersfællesskaber

Kvarterene udvikles med forskellige identiteter og tilsvarende forskellige fællesfaciliteter med varierende temaer og fællesskabende aktiviteter. Her kan en hands-on tilgang til byens ambitioner spille sig ud gennem grønne dyrknings- og forarbejdningsfællesskaber, elektronikværksteder med fokus på reparation/genbrug, cykelværksted samt rum for bevægelse for store og små. Variationen motiverer til, at man besøger hinandens fællesfaciliteter og at møder opstår på tværs.

Karréfællesskaber og beboerfællesskaber

I de nære fællesskaber mødes beboerne om selvinitierede aktiviteter og interessefællesskaber. Organiseringen af karré og beboerfællesskaberne har fokus på, at den enkelte kan blive hørt. Deleordninger, drift og generelle hverdagsanliggender koordineres her.

Fællesskab på tværs af handelsaktører

Et formaliseret fællesskab på tværs af handelsaktører har til formål at understøtte den samlede vision for by- og handelslivet, og muligheden for at etablere langtidsholdbare og robuste koncepter. Gennem fællesskabet initieres arrangementer og begivenheder som pop-up markeder og gadefester på tværs af butiksejerne.

Digitale fællesskaber

Indenfor samtlige fællesskaber kommunikeres via brugervenlige app- og webbaserede platforme, igennem hvilke også aktiviteter, fællesrum og ressourcer koordineres effektivt.

1/ En by på tværs

Værdier	Indsatser	Første skridt
<p>1.1 / Mangfoldigt byliv</p> <p>Hverdag og fritid favnes af en sammensætning af kulturelle, rekreative og kommercielle funktioner i Kildedal</p>	<ul style="list-style-type: none"> → Kvartersdannelse og bylivskarakterer Bylivet tilpasses karakteren af hhv. det naturnære kvarter, erhvervskvarteret og stationskvarteret → Der arbejdes med et antal dynamoer for byliv, som understøtter kvartersidentiteter og sociale møder, og som har en bærende rolle i udviklingen af området → Et vigtigt kredsløb Fokus på aktører/koncepter, der tænker ud over eget lejemål 	<ul style="list-style-type: none"> → De tidlige udviklingsetaper og første dynamoer for byliv bruges som løftestang til at kommunikere om Kildedals forskellige bykvarterer, og hvordan byen på sigt vil bestå af flere bylivsskabende funktioner. → Tidlig markering af kommende liv omkring stationen - eksempelvis gennem kunst- eller lysinstallation
<p>1.2 / Stedsforankret handelsliv</p> <p>Kildedal vil være en by med en samlet vision for handelslivet, som bygger på stedsforankrede koncepter, synergier og samarbejder på tværs.</p>	<ul style="list-style-type: none"> → Robuste koncepter bygger på Kildedals DNA, og sammensættes gennem en strategi for by- og handelsliv, samt bygger på blandt andet hybridkoncepter og dobbeltfunktioner → En by- og handelslivsstrategi udpeger principper, handelsliv et sammensættes ud fra, så der potentielt kan opstå synergier og samarbejder på tværs → Der formuleres potentielt en samarbejdsmodel på tværs af udviklere 	<ul style="list-style-type: none"> → Formuler tidligt en by- og handelslivsstrategi og en model for samarbejde mellem udviklerne omkring udadvendte lejemål. → Forsmag på handelsliv, der understøtter en enkel, sund og bæredygtig hverdag: opstart gårdbutik tidligt i midlertidige rammer → Socialt mødested: mikrobryggeri eller café i relation til gårdbutik i midlertidige rammer til at begynde med
<p>1.3 / Fællesskaber på flere niveauer</p> <p>Foreningsstrukturen i Kildedal har til formål at organisere beboere og medarbejdere i et spænd mellem de helt nære fællesskaber og det helt overordnede byfællesskab.</p>	<ul style="list-style-type: none"> → Byfællesskab: Møder og fællesskaber på tværs af beboere og virksomheder, handelsdrivende og besøgende → Kvartersfællesskaber: fælles rum og aktiviteter varieres, så der gives anledning til at besøge hinandens kvarterer → Karré- og beboerfællesskaber: Nærere relationer og selvinitierede fællesskaber. Praktisk logistik og koordinering. → Fællesskab på tværs af handelsaktører; events og arrangementer → Fællesskab på tværs af virksomheder understøtter innovation/vækst 	<ul style="list-style-type: none"> → Tidlig oprettelse af og formidling via digitale platforme om bydelens visioner er med til at opbygge en kritisk masse og brugergruppe for de første pop-up events og midlertidige aktiviteter.

2 / En by med vokse- værk

Samarbejde og netværk i den innovative by

2.1 / Økosystem for life science

2.2 / Teknologi og sundhed

2.3 / Fremtidens sunde arbejdsplads



2.1 / Økosystem for life science

Som innovationsdistrikt har Kildedal som målsætning at udgøre et dynamisk økosystem for life science virksomheder på tværs af brancher og på forskellige udviklingstrin. En række indsatser har til formål at understøtte virksomhedernes vokseværk, synergier og innovation.

Økosystem

Kildedal vil udgøre sit eget innovative økosystem, som understøtter og videreudvikler det større økosystem i Greater Copenhagen indenfor life science. Det vil sige, at der bl.a. skal være adgang til netværk, risikovillig kapital, rådgivere, universitetsnærhed og tværindustrielt og tværfagligt samarbejde mellem virksomheder med fokus på at bygge bro mellem bio og tech. Frem for alt skal det have et internationalt snit og appel.

Virksomheder vil kunne etablere sig i Kildedal uanset stadiet i deres udvikling. Byen planlægges med tanke på, at virksomhederne kommer til at trives og vokse, og samtidig kan blive i Kildedal, når de vokser. Flexibilitet er på denne baggrund et nøgleord i udviklingen af byen.

Ud fra en hensigt om at opbygge et innovationsmiljø for late start-ups og små/mellemstore virksomheder, arbejdes der på at skabe en hub for erhvervslivet i form af et flerbrugerhus for både mindre og større virksomheder, som lægger op til fællesskab og samarbejde ved at tilbyde de rigtige faciliteter og aktiviteter. Huset kan åbne sig op for det omgivende byfællesskab gennem forskellige aktiviteter og arrangementer, hvor synlighed, dialog med beboere og generelt engagement i lokalmiljøet er blandt formålene.

Synergier og innovation

Vidensdeling, netværk og samarbejde understøtter innovationen i Kildedal. Udover flerbrugerhuset har en række indsatser til formål at optimere forudsætninger for møder, synergier og samarbejder på tværs.

Der etableres på sigt flere flerbrugerhuse i byen, hvor delte rum og funktioner skaber fundament for møder og synergier. Som et åbningstræk arbejdes der derudover på at opstarte fællesskaber gennem adgang til laboratoriefaciliteter i midlertidige rammer – faciliteter, som på sigt flyttes og overgår til permanent status i et af flerbrugerhusene.

Åbenhed og inddragelse

Kombinationen af beboere, handelsliv og virksomheder skaber en unik mulighed for at højne udveksling af viden på forskellige niveauer. Ved at arbejde med åbne stueplaner rent arkitektonisk, og ved at skabe udadvendte koncepter i stueplan, kan virksomhederne invitere byens brugere ind i showrooms, hvor de kan formidle viden og produkter. I udadvendte stuearealer kan man også forestille sig, at der skabes samarbejder med byens handelsaktører omkring eksempelvis madkoncepter eller specialprodukter.

Virksomhedernes lokale engagement gennem eksempelvis formidling af viden og samskabelse via brugerdreven innovation kan bidrage til at forløse potentialet i byens unikke kobling mellem beboere og erhvervsliv.



2.2 / Teknologi og sundhed

I Kildedal arbejdes der med teknologi og digitalisering som synlige og mærkbare tiltag, der har til formål at understøtte samarbejder og en sund levevis i byen.

Digital livsstil

I Kildedal er forebyggende sundhed en værdi, som blandt andet konkretiserer sig gennem et livsstilshus – et kombineret sundhedshus og digitalt livsstilslab, hvor man kan opnå indsigt i og redskaber til hvordan man kan forbedre sin levevis i forhold til en generelt sund livsstil og sygdomsforebyggelse.

Det digitale livsstilslaboratorium kan understøtte de praktiserende læger og andre sundhedsfaglige aktører i sundhedshuset ved at teste redskaber som eksempelvis omhandler personlige sundhedsløsninger båret af målrettet viden gennem apps og digital kommunikation. Digitale assistenter, der vejleder i forhold til generel levevis, medicinindtag eller sport og personlig træning, kan være blandt konkrete tiltag til at hjælpe en sund levevis på vej i kraft af livsstilshusets tilstedeværelse i byen.

Sundhed gennem data

Blandt forskellige tænkelige digitale fællesskaber kan eksempelvis sundhedsdata blive et gensidigt interessefelt, beboere og virksomheder mødes om. Igennem transparent kommunikation og ansvarlig anvendelse af data kan opbygges gensidige samarbejder omkring brugerreven innovation, som gavner både beboere og virksomheder.

Førnævnte digitale livsstilslaboratorium kan forlænge de digitale fællesskaber ind i fysiske rammer, hvor data genereres, indsamles og udveksles i anonymiseret form. Man kan eksempelvis forestille sig, at byens pladser til motion og bevægelse kobles med et digitalt lag – et netværk, hvor data udveksles og omsættes til viden og innovation.

Med tanke på at skabe koblinger til etablerede vidensinstitutioner, er det oplagt at etablere et samarbejde mellem livsstilslaboratoriet og det nærliggende DTU, og andre større videns- og uddannelsesinstitutioner både på nationalt og internationalt plan, om at drive og generere viden på baggrund af udvekslingen af sundhedsdata på tværs af virksomheder og beboere.

2.3 / Fremtidens sunde arbejdsplads



Kildedal rummer potentialet til at gøre sundhed og velvære til en del af arbejdslivet i kraft af både nærhed til naturen og byens adspredende fysiske rammer. Sunde og attraktive arbejdspladser har gode vilkår for at udvikle sig i Kildedal.

Nærhed til naturen

Sundhed og velvære kan blive en forankret del af arbejdslivet i Kildedal og starter med byens placering med direkte adgang ud i vidtstrakt natur.

Virksomheder kan bruge nærhed til natur til aktivt at skabe attraktive arbejdspladser, hvor medarbejderne kan opholde sig eller motionere i naturen. Muligheden for at hoppe på en cykel eller løberute ud i landskabet er i Kildedal med til at skabe både sunde og attraktive arbejdspladser

Aspredende byrum og arbejdsmiljø

Kildedals byrum indrettes ud fra en opmærksomhed på både mental og fysisk sundhed gennem pladser designet til henholdsvis aktivitet og fordybelse.

Der er mulighed for at føre denne vægtning med helt ind i bygningerne – og ind i kulturen på arbejdspladsen. Rum dedikeret til både dynamisk og roligt ophold og muligheden for at møde hinanden på tværs kan medvirke til at tilføre en høj grad af trivsel og velvære i arbejdslivet i byen.

Ambitiøse standarder

Som klimabevidst arbejdsplads vil man kunne koble sig til Kildedals ambitiøse ambitioner indenfor bæredygtighed – blandt andet ved at indgå i byens cirkulære systemer og tænke med i forhold til konkrete indsatser for at opnå en klimaneutral by.

Kildedals ambitioner på det grønne område uddybes i det følgende afsnit:
En by i balance

2 / En by med vokseværk

Værdier	Indsatser	Første skridt
<p>2.1 / Økosystem for life science</p> <p>Kildedal Innovation Distrikt vil være et dynamisk økosystem for life science virksomheder på tværs af brancher og på forskellige udviklingstrin.</p>	<ul style="list-style-type: none"> → Der etalberes en erhvervshub/flerbrugerhus, hvor de rette faciliteter understøtter møder og potentielt synergier på tværs af aktørerne → Vidensdeling, netværk og samarbejde understøttes desuden gennem fælleslaboratorier → Åbne stueplaner tillader indkig til aktiviteter og udadvendte funktioner i stueplan inviterer besøgende ind, formidler om produkter m.m. 	<ul style="list-style-type: none"> → Etabler midlertidige laboratorier. Design laboratorierne som flytbare enhed er, der senere kan rykke over i permanente rammer → Skab udstillinger – enten fysisk eller digitalt og interaktivt, som kan være til at skabe opmærksomhed, nysgerrighed omkring innovationsdistriktet
<p>2.2 / Teknologi og sundhed</p> <p>Kildedal optræder teknologi og digitalisering som synlige og mærkbare tiltag, der har til formål at understøtte samarbejder og en sund levevis i byen.</p>	<ul style="list-style-type: none"> → Livsstilshus: et sundhedshus og digitalt livsstilslaboratorium kombineres og forener kræfter om at løfte en sund levevis i byen → Digitale fællesskaber med fokus på sundhed, herunder et netværk for udveksling af sundhedsdata i en tryk og transparent proces, der gavner både beboere og virksomheder → Der etableres et samarbejde med DTU eller andre uddannelses- og vidensinstitutioner ifm. udveksling af sundhedsdata 	<ul style="list-style-type: none"> → Tidlig opstart af samarbejde med eksterne vidensinstitutioner omkring digital udveksling af sundhedsdata mellem virksomheder og borgere
<p>2.3 / Fremtidens sunde arbejdsplads</p> <p>Sundhed og velvære vil være en del af arbejdslivet i kraft af både nærhed til naturen og byens adspredende fysiske rammer.</p>	<ul style="list-style-type: none"> → Potentiale for virksomhederne til at koble sig til naturen gennem fysiske forbindelser og naturoppbyggende indsatser → Mulighed for at koble arbejdspladsens design til Kildedals fortælling om og fysiske vægtning af rum til hhv. aktivitet og roligt ophold mhp. at skabe sunde arbejdspladser 	<ul style="list-style-type: none"> → Midlertidige aktivitetspladser med inventar til udendørs sport og bevægelse kan igangsætte fortællingen om fremtidens sunde arbejdspladser i Kildedal.

3 / En by i balance

Sundhed og bæredygtighed i den grønne by

3.1 / Den grønne korridor

3.2 / Sund hverdag

3.3 / Smart og bæredygtig by



3.1 / Den grønne korridor

Den grønne korridor er et natur- og forbindelsesrum, der har til formål at trække den omgivende natur med ind gennem byen, forbinde byen på tværs og på langs, og skabe adgangspunkter ud til det tilstødende landskab.

Omgivende natur

Kildedal ligger i et naturskønt område kendetegnet af kuperet eng- og moselandskab. Vand er et gennemgående element i det gamle istidslandskab. Rundt om i det bølgende terræn samler vandet sig i større og mindre fordybninger. Nord og syd for Kildedal, og centralt i byens østlige del, er udvalgte områder klassificeret som beskyttet natur.

Byudviklingen i Kildedal bygger på værdier om at værne om den omgivende natur samtidig med, at der anlægges en ny by. I den grønne korridor koncentrerer en række indsats om at løfte denne opgave – og potentielt om at bringe nogle af de samme elementer i spil, som kendetegner den omgivende natur.

Mødet mellem natur og kultur

Den grønne korridor vil på sigt udgøre mødet mellem natur og kultur. Korridoren udformes med henblik på at skabe et grønt rum med en høj rekreativ værdi for Kildedals brugere alt imens der værnes om eksisterende natur, og arbejdes med naturgenopretning og biodiversitet, herunder gode levevilkår for både planter og mindre dyr. Nicher til ophold og varieret beplantning vil være gennemgående i det grønne rum.

Samtidig vil korridoren som klimastrategisk redskab komme til at optage en stor mængde regnvand, og indrettes derfor med fordybninger, der kan opsamle og forsinke vandets nedsivning. Opsamlingsbassiner udformes med tanke på at skabe indbydende rekreative zoner, hvad enten bassinerne er fulde eller tomme for vand.

Grønt forbindelsesrum

Ud fra byens ambitioner om at motivere til fysisk bevægelse og klimavenlig mobilitet, rummer den grønne korridor et på samme tid effektivt og rekreativt stiforløb, der motiverer til at bevæge sig bæredygtigt fra A til B. Her kan man gå, løbe og cykle gennem de grønne omgivelser på tværs af byens kvarterer og pladser.

Udover at binde byen sammen, har det grønne landskabstræk til formål at knytte an til de tilstødende landskaber. I nord, syd, øst og vest afsluttes korridoren i adgangspunkter, der fører videre ud i naturen.

Korridoren rummer potentialet til på samme tid at blive en levende fortælling om den omgivende natur og samtidig en motiverende faktor til, at byens hverdagsliv fører ud i de vidtstrakte omgivelser.



3.2 / Sund hverdag

Kildedal ligger, hvor by bliver til land. Her har man adgang til natur, lys og luft, men også til byens rum for bevægelse, fællesskab og fordybelse. Kildedal har potentialet til at blive en by, hvor man lever sundt og socialt i grønne omgivelser.

Mental og fysisk sundhed i balance

Kildedal udvikles ud fra en hensigt om at bringe nogle af de elementer i spil, man ser i Blue zones* verden over – det vil sige steder, hvor indbyggerne lever målbart længere liv. I denne sammenhæng er rum til henholdsvis aktivt og roligt ophold vigtigt, ligesom også rum, hvor fællesskaber og generationer kan være sammen, har en betydning for både livskvalitet og -længde.

Ro og fordybelse

I den grønne korridor arbejdes målrettet med ophold, hvor man kan “down-shifte”, det vil sige nedsætte sit tempo i løbet af dagen og koble af midt i eller efter en travl arbejdsdag. Rummene kan have en positiv effekt i forbindelse med forebyggelse af stress og angst, og kan danne rammer om de mere indadvendte aktiviteter som yoga, læsning eller blot det at sidde og nyde blomsterne og de grønne omgivelser.

Motion og bevægelse

På byens pladser og i bygningskanten skabes rum for bevægelse og aktivitet, hvor man kan få pulsen op. Fast sportsinventar, motionspladser og multibaner vil præge byens belagte byrum og er et led i en overordnet ambition om at gøre bevægelse i byen transparent. Ligesom stinettet i den grønne korridor, udformes også bygninger og belægninger ud fra en tanke om at “nudge” til bevægelse. Eksempelvis kan en trappe være sjov at løbe op ad, hvis den aktiverer lys, leder til en udsigt eller anden funktion.

Nem og synlig adgang til gå-, løbe og cykelruter i det omgivende landskab – herunder oplevelsesrige forbindelser til nabobyerne – vil ligeledes være med til at gøre fysisk aktivitet til en integreret del af livet i Kildedal.

Fællesskabende aktiviteter

Ud fra et fokus på trivsel skabes rammer for sociale mødesteder, hvor man kan lave aktiviteter sammen eller mødes og spise sammen eller drikke en øl i solen. Samtidig skaleres rum for den enkelte eller de få. Fællesskabet er et positivt tilvalg.

Blandt aktiviteterne kan man forestille sig grønne dyrkningsfællesskaber omkring sankehaver og frugtlunde, hvor man dyrker, forarbejder og spiser grønt sammen. Hertil kommer byens pladser for sport og bevægelse, hvor man kan forestille sig klubber tage deres afsæt for træning og ture videre ud i landskabet.

Byrum indrettes med tanke på at appellere til både børn, unge og voksne, så generationer motiveres til at være sammen på tværs – endnu et vigtigt aspekt af at leve sundt og længe.

*Læs mere om Blue Zones på www.bluezones.com



3.3 / Smart og bæredygtig by

Kildedal vil være et aktivt bidrag til den grønne omstilling og skabe de bedst mulige rammer for at forene en bæredygtig livsstil med en høj livskvalitet. Byen opbygges ud fra tre bæredygtige fokusområder, der hver især er forbundet med specifikke indsatser.

Klimaneutralitet

Klimaneutralitet handler om Kildedals CO₂-aftryk – både under udviklingen og i den efterfølgende brugsperiode. Ambitionen går på at sætte udviklingsdrivende klimamål, der viser vejen for 70% CO₂-reduktion i 2030.

Smarte teknologier er med til at løfte ambitionerne – blandt andet i kraft af, at eventuel overskudsvarme fra erhvervsbygningerne sendes videre til opvarmning af boliger. Herudover kan man forestille sig smart city løsninger anvendt i forbindelse med et energifællesskab, der udnytter synergier i lokal elproduktion fra solceller. Endelig vil smarte teknologier understøtte grøn mobilitet i byen – blandt andet ved at man parkerer sin bil tidligt i forhold til hvornår man når sin endelige destination.

Cirkularitet

I Kildedal optimeres byens kredsløb, så byens ressourcer recirkuleres. Byen vil på sigt skulle håndtere meget regnvand lokalt. Blå og grønne rum designes med henblik på både opsamling og lokal genanvendelse af regnvand. Byens landskab optimeres derudover med henblik på at øge områdets jordbalance.

Affaldssortering gøres til en nem og integreret del af i hverdagen, og der skabes en række tiltag og fysiske rum med henblik på at opbygge en kultur omkring at dele og genbruge. Bioaffald håndteres lokalt, og anvendes af lokale dyrkningsfællesskaber.

Endelig er tiltag som deleøkonomiske platforme og dobbeltudnyttelse af fællesfaciliteter et led i ambitionen om at håndtere ressourcer ansvarsbevidst.

Bynatur og biodiversitet

Bynatur og biodiversitet handler om at byen balancerer bygninger, byrum og natur, så mennesker, planter og dyr kan leve i symbiose. Derfor har Kildedal fokus på at beskytte og understøtte eksisterende naturområder, samt på at forstærke og forbinde det eksisterende eng – og moselandskab ved hjælp af den grønne korridor. Derudover arbejdes der med naturgenopretning af den eksisterende landbrugsjord i de nye byrum.

Med henblik på at skabe en høj grad af biodiversitet tillades vilde og utæmmede naturområder, der giver gode levevilkår for insekter og mindre dyr. Lokale dyrkningsfællesskaber er også en del af ambitionen om at opnå en biodivers by.

Bynaturen kendetegnes overordnet set af, at grønne såvel som blå elementer bidrager til rekreativitet og et oplevelsesrigt og identitetsskabende byområde.

3 / En by i balance

Værdier	Indsatser	Første skridt
<p>3.1 / Den grønne korridor</p> <p>Den grønne korridor trækker den omgivende natur med ind gennem byen, forbinder byen på tværs og på langs, og skaber adgangspunkter ud til det vidtstrakte landskab.</p>	<ul style="list-style-type: none"> → Fortsættelse af elementer i den omgivende natur → Håndtering af vand gennem rekreative LAR-løsninger → Forbindelsesrum, der motiverer til at bevæge sig bæredygtigt fra A til B → Skaber bevidsthed om, og forbindelse til den omgivende natur 	<ul style="list-style-type: none"> → Indsats for at engagere skoleklasser, frivillige borgere og virksomheder i opdyrkningen af den grønne korridors tidlige etaper. Aktiviteterne kan samtidig indgå som en del af en indledende kommunikationsstrategi omkring byudviklingen
<p>3.2 / Sund hverdag</p> <p>Kildedal ligger, hvor by bliver til land. Kildedal har potentialet til at blive en by, hvor man lever sundt og socialt i grønne omgivelser.</p>	<ul style="list-style-type: none"> → Mental og fysisk sundhed vægtes gennem rum til henholdvis ro/ fordybelse i den grønne korridor, og plads til sport og bevægelse på byens pladser → Der lægges vægt på mødesteder, hvor fællesskaber og generationer opholder sig og laver aktiviteter sammen 	<ul style="list-style-type: none"> → Opstart midlertidig motions- eller multibane. Denne kan flytte med rundt i takt med byggetakten → Yoga og meditation i en midlertidig pavillon eller pladsdannelse i grønne omgivelser → Udpeg vandreruter tidligt
<p>3.3 / Smart og bæredygtige by</p> <p>Kildedal vil være et aktivt bidrag til den grønne omstilling og skabe optimale rammer for at forene en bæredygtig livsstil med en høj livskvalitet.</p>	<ul style="list-style-type: none"> → Klimaneutralitet → Cirkularitet → Bynatur og biodiversitet 	<ul style="list-style-type: none"> → Et kvalitetsprogram for byggeri og byrum udarbejdes som et fælles strategisk grundlag for byens nuværende og kommende udviklere → En uddybende strategi for bæredygtighed formuleres i et selvstændigt dokument - eller som en del af kvalitetsprogrammet → Dyrkningsfællesskaber og bybier startes tidligt op på frivilligt engagement koordineret af en "bylivsvært"

Frø bliver plantet

Midlertidig aktivering

Midlertidig aktivering er med til at udbrede kendskabet til byen og tilføre liv til området allerede i årene under realisering. Aktiviteterne tænkes som en del af den permanente løsning. Blandt de koncepter og aktører, der inviteres ind i den tidlige startfase, vil nogle vokse sig fast som dynamoer for byliv i den endelige plan og på sigt blive en del af byens identitet og fortælling.

Strategi for midlertidighed

Det anbefales, at der udarbejdes en strategi for midlertidighed med henblik på at sammensætte de forskellige koncepter ud fra de overordnede visioner og i takt med byggeriets etaper.

Ud fra Kildedals bæredygtige ambitioner tages eksisterende bygninger eventuelt i brug eller materialer fra stedet upcycles og omsættes til eksempelvis byrumsinventar eller til at definere en pladسدannelse for motion/sport.

Et overordnet sigte med den midlertidige aktivering er at skabe synlighed, slå positive forventninger an og etablere fællesskaber, som kan fortsætte ind i den endelige by og skabe grobund for nye.

Idékatalog

Som grobund for den midlertidige aktivering i Kildedal er en række koncepter og potentielle fællesskaber i fokus som drivere.

1 / En by på tværs



Gårdbutik



Mikro-bryggeri



Food-tech café



Installationer omkring stationspladsen



Tidlig opstart af kommunikation på SoMe og www

2 / En by med vokseværk



Pop-up netværksarrangementer



Laboratoriefaciliteter



Digital platform



Udstillinger om life science/tech - digitale og fysiske



Digitalt livsstilslab - opstart af digital platform

3 / En by i balance



Nyttehaver



Pladser for motion og bevægelse



Skoleaktiviteter evt. med tilknyttet "play maker"



Open air scene



Sanketure og forarbejdning

BRIQ
**Urban Life
Architecture
Spatial Design**