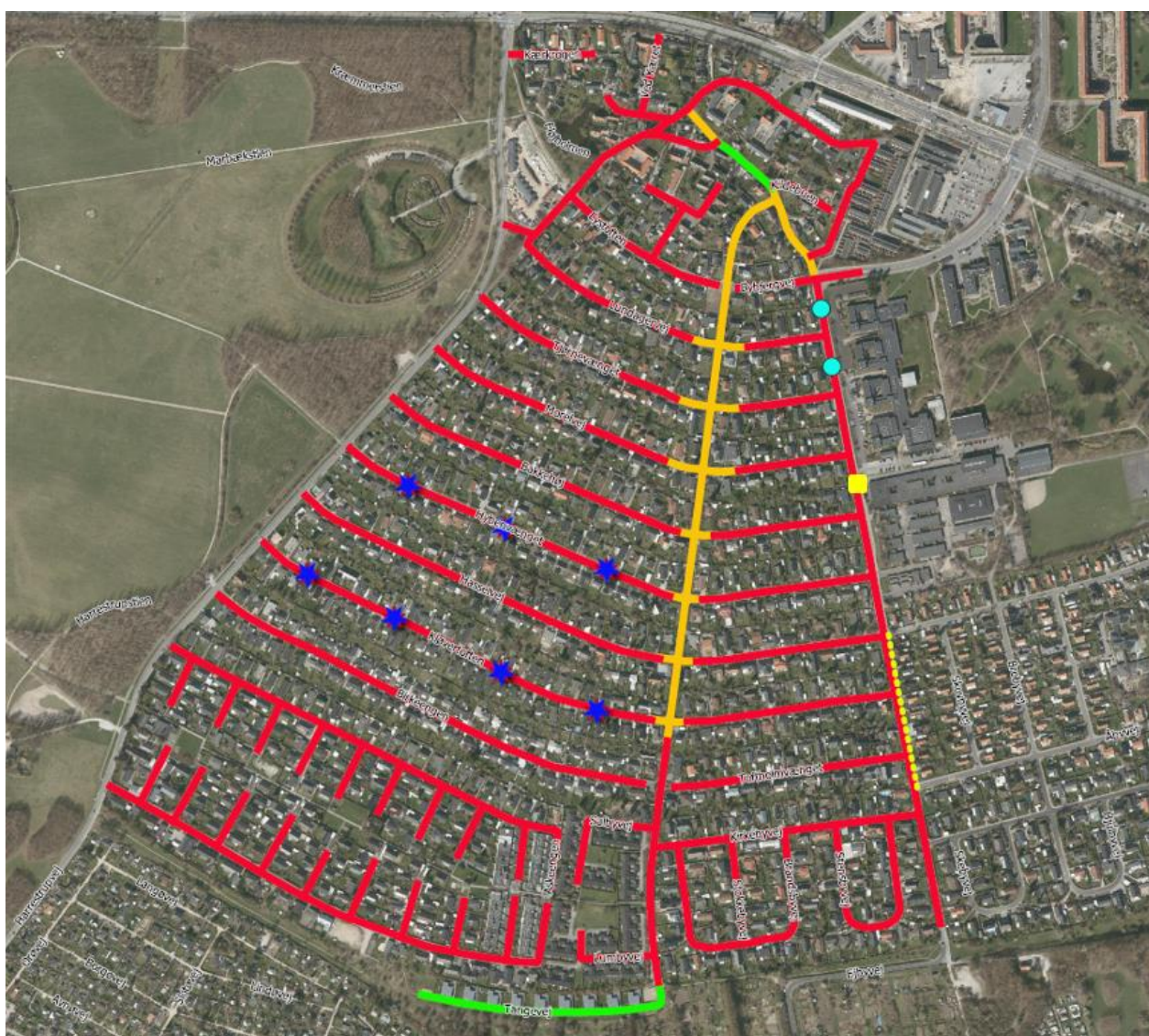


# Hastighedsdæmpende tiltag i Viften/Gl. Skovlunde (anlægsmodel 3)

Med baggrund i trafikanalysen og dialog med borgerne foreslår administrationen at etablere følgende hastighedsdæmpende tiltag i området Viften/Gl. Skovlunde:

- 40-km/t zone på Ejbyvej med to indsnævring
- 40-km/t zone på boligveje på boligvejene i Viften/Gl. Skovlunde med bump på Kløvertofte og Hybenvænget
- Ombygning af delte stier på den sydlige del af Ejbyvej
- Midterhelle med fodgængerfelt ved Skovlunde Skole, Afd. Rosenlund

Figur 1: Kort over hastighedsdæmpende tiltag i Viften/Gl. Skovlunde (anlægsmodel 3)



## Tegneforklaring

- Ny midterhelle med fodgængerfelt
- ★ Nyt bump
- Ny indsnævring
- Ombygning delte stier til separate
- Ny 40 km/t-zone
- Eks. 15 km/t-zone
- Eks. 30 km/t-zone

## 40-km/t zone på Ejbyvej

Ejbyvej er højt prioriteret, både i hastighedsplanen, for beboerne i området samt for skolerne. Hastighedsmålinger viser en 85%-fraktil mellem 45,3 og 53 km/t (85% - fraktilen betyder, at 85% kører under den nævnte hastighed).

Med baggrund i trafikanalysen forslås der at etablere en 40 km/t hastighedszone på Ejbyvej med fartdæmpere i form af to indsnævring i den nordlige del af Ejbyvej. Placering og udformning af indsnævringerne bliver fastlagt nærmere ved projekteringen.

Figur 2: Tavle for 40 km/t zone



Formålet ved at etablere indsnævringerne er at sænke hastigheden, og dermed at øge trygheden og trafikikkerheden for borgerne og skoleeleverne. Der vil være tale om en påbudt hastighedsgrænse så politiet har mulighed for at udstede bøder, hvis man kører over 40 km/t.

Administrationen er i kontakt med politiet, som umiddelbart er positiv over for at godkende hastighedszonen på Ejbyvej og på boligvejene i Viften/Gl. Skovlunde.

Det vurderes, at det koster ca. 160.000 kr. at anlægge 40 km/t-hastighedszone med to præfabrikerede indsnævring på den nordlige del af Ejbyvej (overslag uden uforudsete og intern projektering – se det samlede budget til sidst).

## 40 km/t zone på boligvejene i Viften/Gl. Skovlunde

På boligvejene i Viften og Gl. Skovlunde udtrykte lokalrådet og Bylauget bekymring over hastigheden og trafikmængderne. Trafikanalysen viser, at gennemsnitshastighederne er rimelige, men at enkelte kører for hurtigt. Det skyldes formentlig at vejene er lige og lange.

I boligområderne kan der oprettes 40 km/t hastighedszoner ved at opsætte skilte hvis 85% af trafikken kører under 47 km/t, hvilket er tilfældet på alle boligveje i Viften/Gl. Skovlunde. Det betyder, at vejene i Viften/Gl. Skovlunde reelt ikke behøver fartdæmpere jf. hastighedsmålingerne og vejlængderne. Hastighedsnedsættelse med skiltning sender et klart budskab om, at man nu kører ind i et boligområde som ikke egner sig til højere hastigheder. Det er en påbudt hastighed så politiet har mulighed for at udstede bøder, hvis man kører over 40 km/t.

I Ballerup Kommune blev der i 2019 i Egebjerg indført 40 km/t hastighedszoner ved at opsætte skilte, hvor kommunen primært har fået positive tilbagemeldinger, og som bliver evalueret i sommeren 2020.

Med baggrund i trafikanalysen forslås det at etablere en 40 km/t hastighedszone på boligvejene i Viften/Gl. Skovlunde med skiltning. For at imødekomme utrygheden af borgerne, skal der desuden etableres hastighedsdæmpning i form af bump på Kløvertøften og Hybenvænget. Placering og udformning af bumpene bliver fastlagt nærmere ved projekteringen, og bump på Kløvertøften vil evt. blive prioriteret lidt højere, hvis midlerne bliver knappe. Desuden skal beboerne på de to veje høres inden etablering, da fartdæmpning kan opleves generende.

De nye 40 km/t-hastighedszoner bliver evalueret og effekten bliver målt. Hvis den ønskede effekt ikke bliver opnået, kan det overvejes at etablere yderligere fartdæmpere på vejene.

Den anbefalede 30 km/t-zone langs Tangevej (orange på kortet) foreslås bevaret, ligesom begge legeopholdszoner i Gl. Skovlunde og den sydlige del af Tangevej (lysegrøn på kortet).

Det vurderes, at det koster ca. 60.000 kr. at etablere skiltning i området. Etablering af asfalt bump på Kløvertøften og Hybenvænget vurderes til at koste ca. 340.000 kr. (overslag uden uforudsete og intern projektering – se det samlede budget til sidst).

### **Ombygning af delte stier til separat cykelsti og fortov på den sydlige del af Ejbyvej**

På den sydlige del af Ejbyvej (syd for Hasselvej og ned til Åbyvej) er der en overgang fra separat cykelsti og fortov til delte stier som vist på billedet nedenfor. De delte stier er smallere end vejreglernes anbefalede minimumsbredder og opleves utrygt, særligt ved de mange sideveje, hvor der er dårlig oversigt.

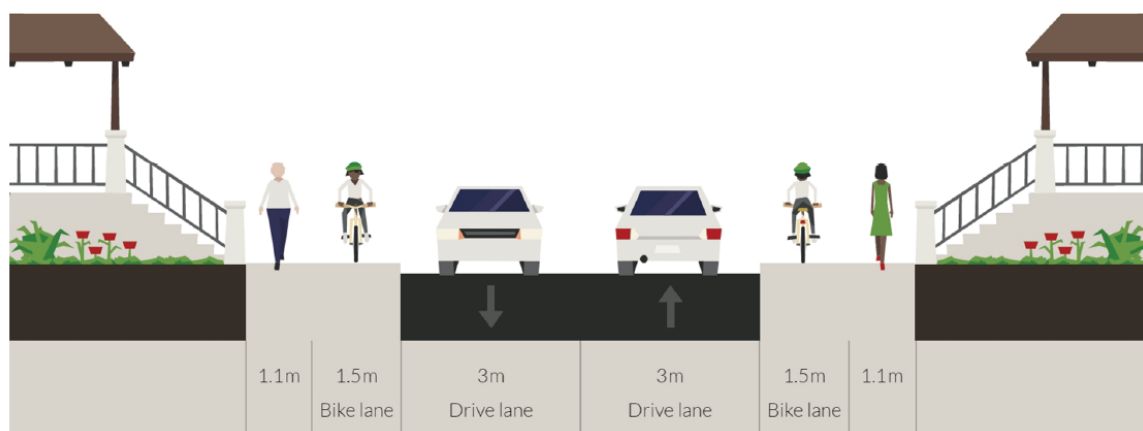
*Figur 3: Ejbyvej ved Hasselvej set mod syd med overgang fra cykelsti/fortov til delte stier*



Det forslås at de delte stier mellem Hasselvej og Åbyvej bygges om til separat cykelsti og fortov. Desuden skal hastigheden sænkes, da den sydlige del af Ejbyvej også skal være en del af 40 km/t-zonen. Ud fra oversigtsforholdene fra sidevejene anbefales det desuden, at beskære beplantningen og evt. håndhæve hjørneafskæring. Løsningen skaber mere tryghed for fodgængere og bedre oversigt til cyklister ved udkørsel fra sideveje og indkørsler.

Det forslås at de delte stier mellem Hasselvej og Åbyvej udvides fra 2,1 til 2,6 m ved at flytte kantstenen 0,5 m i begge sider, så kørebanen reduceres fra ca. 7,0 til 6,0 m med to kørespor á 3,0 m som vist på figur 4.

Figur 4: Principtværsnit for ombygning af delte stier mellem Hasselvej og Åbyvej



De delte stier på 2,6 m fordeles på 1,5 m cykelsti og 1,1 m gangsti svarende til vejreglernes anbefalede minimumsbredder.

Cykelsti og gangsti kan fx adskilles med en 10 cm hvid linje eller et brostensskifte, eller fortovet kan belægges med overfladebehandling (OB) med hvide, gule eller røde granitskærver eller traditionelle fortovsfliser.

Ved denne ombygning kan man ikke supplere med indsnævring, da køresporen i forvejen bliver indsnævret.

Forslag til ombygningen af den delte sti er baseret på en trafikanalyse foretaget af MOE i 2016 – og ikke på Viatrafiks analyse fra 2019.

Det vurderes, at det koster ca. 2.300.000 kr. at ombygge den delte sti til separat cykelsti og fortov mellem Hasselvej og (overslag uden uforudsete og intern projektering – se det samlede budget til sidst).

### **Midterhelle med fodgængerfelt ved Skovlunde Skole, Afd. Rosenlund**

På den hævede flade ved Skovlunde Skole, Afd. Rosenlund krydser mange elever om morgenen. Besigtigelsen viste, at hastigheden er forholdsvis lav, som følge af den hævede flade og den smalle overkørsel fra parkeringspladsen. Det blev bemærket, at det ofte er når bilerne drejer ind på parkeringspladsen, at eleverne krydser Ejbyvej, da det skaber huller i trafikken.

Figur 5: Skoleelever på cykel venter på at krydse Ejbyvej ud for stien kl. 07:50



Der foreslås at etablere en 2,0 m bred midterhelle som krydsningspunkt. Derved kan eleverne passere vejen i to tempi. Det kræver at vejen udvides, hvilket er muligt

inden for det nuværende vejudlæg, da der er bånd af SF-sten på begge ydersider af cykelstien.

*Figur 6: Idéskitse af midterhelle på den hævede flade*



Det foreslås at midterhellen suppleres med et fodgængerfelt. Et fodgængerfelt vurderes som en god løsning for skolebørnene i skoletiden, kombineret med en midterhelle, hævet flade, skolepatrulje, lokal hastighedsbegrænsning og evt. torontoanlæg. Det betyder, at man går på kompromis med at det ikke er den mest optimale løsning uden for skoletiden (om aftenen og i weekenden).

Kombinationen med en hævet flade, fodgængerfelt og torontoanlæg er etableret ved tre andre skoler i Ballerup Kommune, hvor der er gode erfaringer med den løsning.

Skoleledelsen af Skovlunde Skole, afdeling Rosenlund understøtter løsningen med fodgængerfelt og midterhelle, dog uden torontoanlæg, da de er den opfattelse, at det giver børnene en falsk tryghed. Derfor foreslår administrationen, at der etableres en midterhelle med fodgængerfelt på den eksisterende hævede flade.

Det vurderes, at det koster ca. 800.000 kr. at etablere en midterhelle med fodgængerfelt (overslag uden uforudsete og intern projektering – se det samlede budget til sidst).

**Det samlede budget for hastighedsdæmpende tiltag i området Viften/Gl. Skovlunde (anlægsmodel 3):**

	Omkostninger
Ejbyvej nord: 40 km/t med to præf. indsnævringer	190.000
Boligveje Viften/Gl. Skovlunde: 40 km/t skiltning	60.000
Boligveje Viften/Gl. Skovlunde: 4 bump på Kløvertofte og 3 bump ved Hybenvænget	340.000
Ejbyvej syd: Ombygning af delte stier til separat cykelsti og fortov	2.300.000
Ejbyvej nord: Midterhelle med fodgængerfelt	800.000
Anlæg	3.690.000
Uforudsete (15% af anlæg)	553.500
Intern projektering (10% af anlæg + uforudsete)	424.350
<b>Total</b>	<b>4.667.850</b>