



MILJØSCREENING

**Lokalplan 196 for et område ved Baltorpplænen i
Ballerup, med tilhørende Kommuneplantillæg**
– klimapark, boliger og kultur/campusområde ved
Baltorpvej, Ballerup

<p>Miljøscreening</p> <p>- i henhold til Bekendtgørelse nr. 973 af 25. juni 2020 af Lov om miljøvurdering af planer og programmer og af konkrete projekter</p>	
<p>Ballerup Kommune</p>	
Dato	16. november 2020
Projektbeskrivelse	Lokalplan 196 - Byudvikling på Baltorplænen med klimapark, boliger og kultur/campus-område; plus tilhørende Kommuneplantillæg nr. 8 til Kommuneplan 2020
Sagsnummer	01.02.05-P16-11-20
Vedlagte bilag	Projektpræsentation udarbejdet af LINK Arkitektur.
Resumé af planen eller programmets indhold	<p>Området ved Baltorplænen og Baltoppen/Kasperskolen/Next i det centrale Ballerup byudvikles med klimapark, boliger og kultur/campus-område. Et antal eksisterende bygninger, der i dag rummer kultur- og foreningsfunktioner, forudsættes nedrevet og erstattet med nye bygninger. Der bygges – udover nye boliger i form af 3 store karréer og to kantbebyggelser – yderligere ca. 11.000 etagemeter til undervisnings/campusformål og kulturelle formål.</p> <p>Med realiseringen af lokalplanen vil området fremover rumme: Klimapark på ca. 14.000 m² ca. 400 boliger (nybyggeri) Ca. 500 p-pladser på terræn plus mulighed for parkering i kælder Eksisterende undervisningsbygninger (Next) Eksisterende kulturbygninger (Baltoppen Live + Bio-bygning) Nybyggeri til kultur/foreningsformål: ca. 3.400 m² Nybyggeri til undervisning/campusformål: ca. 7.700 m² Eksisterende tandklinik</p>
Miljøpåvirkninger	<p>Baltorplænen ligger i dag hen som ekstensivt udnyttet parkområde, som ikke genererer nævneværdig trafik. Bebyggelse i det foreslåede omfang vil i sagens natur medføre øget trafik og inddrage større arealer til parkering. I en rapport udarbejdet af Cowi forudsættes trafikken øget fra 9.100 til 9.900 biler i døgnet (ÅDT). Det vil medføre en øget støjpåvirkning af omgivelserne på ca. 1 dB, hvilket vurderes at være næppe hørbart.</p> <p>Baltorplænen er i dag i alt væsentligt blot en stor, nedslidt græsplæne. Planerne om at indrette en stor del af området til klimapark vil bidrage til langt større biodiversitet, samtidig med at parken skal håndtere regnvand fra området på en rekreativt tiltrækkende måde.</p> <p>Der er fundet et enkelt træ, som evt. kan være egnet som yngle/rastested for flagermus. et kan/skal afklares ved en lytning.</p>
Konklusion og begrundelse	På baggrund af nedenstående screening er det Ballerup Kommunes vurdering, at der ikke er grundlag for at foretage en egentlig miljøvurdering af det kommende byudviklingsprojekt ved Baltorplænen i Ballerup bymidte.

Miljøvurderingspligt	J a	N e j	Bemærkninger Loven finder anvendelse på
Er planen omfattet af lovens § 2 stk. 1		X	1) planer og programmer, jf. dog § 3, a) som enten fastlægger rammerne for fremtidige anlægstilladelser til projekter eller medfører krav om en vurdering af virkningen på et internationalt naturbeskyttelsesområde under hensyntagen til områdets bevaringsmålsætninger, og b) som udarbejdes eller vedtages af en myndighed, udarbejdes med henblik på Folketingets vedtagelse af planer og programmer via en lovgivningsprocedure og udarbejdes i henhold til love, administrative retsfor skrifter eller administrative beslutninger,
Er planen omfattet af lovens § 2 stk. 2		x	2) projekter omfattet af bilag 1 og 2, jf. dog § 4, og
Er planen omfattet af lovens § 2 stk. 3		x	3) høringer af offentligheden og berørte myndigheder over planer, programmer og projekter under udarbejdelse i en anden stat, der kan få væsentlig indvirkning på miljøet i Danmark. <i>Stk. 2.</i> Loven finder også anvendelse på ændringer i planer og programmer. <i>Stk. 3.</i> Planer og programmer efter stk. 1, nr. 1, litra a, som i medfør af lovgivningen tilvejebringes af fysiske eller juridiske personer, er omfattet af loven.

Berørte myndigheder	
Ballerup Kommune	Plan- og byggemyndighed Naturbeskyttelsesmyndighed Miljømyndighed
Andre myndigheder	Kroppedal museum
Høringsperiode	5. januar – 2. marts 2020

Ved screeningen skal konsekvenserne ved planens gennemførelse vurderes for følgende forhold både i og uden for lokalplanområdet:	Ingen betydning	Ikke væsentlig påvirkning	Indgår allerede	Bør undersøges	Udløser miljøvurdering	Bemærkninger og begrundelser for vurderingerne
Bymiljø & landskab						
1 Grønne områder; fredskov, park, græsarealer, støjvolde, stiforbindelser etc.			x			Den nuværende 'Baltorplænen' inddrages dels til bebyggelse, dels til klimapark, dvs. grønt område med større naturkvalitet og biodiversitet end i dag.
2 Landskabelig/byarkitektonisk værdi; bykerne, villaområde, landsby etc.	x					Der ligger ingen arkitektonisk eller landskabeligt værdifulde eller sårbare anlæg inden for eller i nærheden af lokalplanområdet.
3 Skovrejsning/-nedlæggelse etc.	x					Ikke relevant
4 Kulturhistoriske forhold; kirkeområder, ældre/typiske, bevaringsværdige bygninger	x					Ikke relevant
5 Dyre- og planteliv; mangfoldighed, faunapassager, bynatur etc., herunder yngle- eller rasteområder for bilag IV-arter			x			<p>Med udbygningen af området vil der være grundlag for langt større biodiversitet i den kommende klimapark.</p> <p>Lokalplanområdet ligger i god afstand fra nærmeste udpegning, som er Natura 2000 Habitat-udpegningen Øvre Mølleådal, Furesø og Frederiksdal Skov.</p> <p>Ballerup Kommune har udarbejdet en tilsynsrapport vedr. yngle-rastesteder i lokalplanområdet (rapporten indgår som bilag til dette screeningsskema). Den væsentligste konklusion er: Der er fundet et træ (Eksotisk Løn) med et synligt hul. Der sås ikke spor efter flagermus (ekskrementer eller urin). Alligevel kan træet være egnet for flagermus. En lytning vil kunne fastslå om træet er beboet. Hvis en lytning fastslår, at der ikke er koloni i den eksotiske løn, er det ikke sandsynligt, at området er levested for flagermus.</p>
6 Fredning og naturbeskyttelseslinier; Skov og søfredningslinier etc.	x					Ikke relevant, lokalplanområdet ligger midt i Ballerup.

7 Diverse						-
Forurening						
8 Støjniveau; støj og vibrationer, maskin-, ventilations- og transportstøj samt støj fra børn.			x			Lokalplanområdet afgrænses mod nord af S-banen, mod syd af Baltorpvej. Der skal i planlægning og efterfølgende opførelse af bebyggelse tages højde for gældende støjgrænseværdier.
9 Lys- og reflektionsgener; belysning, skilte, blanke overflader, trafiklys etc.			x			På grund af bebyggelsesplanens udformning – med afstand mellem bebyggelsen og Baltorpvej i form af p-arealer - vil trafiklys ikke udgøre noget problem for den kommende bebyggelse. Det vil fremgå af lokalplanens bestemmelser, at den interne belysning skal udføres, så der ikke opstår blænding, og at der må ikke benyttes facade- eller tagmaterialer, der blænder.
10 Luftkvalitet; Støv, vanddamp, aerosoler, lugt etc.	x					Området er beliggende i Ballerup bymidte, hvor der ikke er problemer af denne art.
11 Jord; forureningsklasser, jordbundsforhold etc.						Ballerup Kommune har ikke kendskab til jordforurening i området, hverken på vidensniveau 1 eller 2. Konkrete geotekniske undersøgelser skal gennemføres, og eventuel jordforurening, vil i givet fald blive håndteret efter forskrifterne.
12 Grundvand; afstand til vandforsyning/boringer, indvindingsområder etc.	x					Lokalplanområdet ligger inden for et område med særlige drikkevandsinteresser, men der er ingen grundvandsboringer i nærheden af området.
13 Overfladevand; afledning til søer, åer, grøft og dræn. Risiko for spild med forurenende stoffer.			x			Lokalplanen stiller krav om etablering af en klimapark, herunder håndtering af regnvand inden for området. Mht. risiko for forurenende stoffer: ikke relevant.
14 Eksisterende forurening; jordforurening, støjbelastning.			x			Der er ikke registreret nogen jordforurening inden for lokalplanens område, jf. pkt. 11. Nybyggeriet vil muligvis medføre nogen midlertidig støj i forbindelse med opførelsen af de påtænkte byggerier. Gældende retningslinjer i den forbindelse skal overholdes. Dertil kommer støj fra den øgede beboertrafik, som de planlagte boliger vil afføde.

					<p>Der er udarbejdet et støjnotat, som konkluderer følgende:</p> <p>1. På ny bebyggelse vil støj på facader ud mod Baltorpvej overstige grænserne i Miljøstyrelsens vejledning om trafikstøj med op til 5 dB. I lokalplanen stilles der krav om overholdelse af gældende støjgrænsekra v i og ved kommende bebyggelse.</p> <p>2. Støjpåvirkningen fra jernbanen vil ikke overstige Miljøstyrelsens grænseværdier.</p> <p>3. Eksisterende bebyggelse vil kun få en øget støjpåvirkning på max 1 dB, hvilket næppe vil være hørbart.</p> <p>Støjnotatet er et bilag til dette miljøscreeningsskema.</p>
15 Samlet belastning i området; ovenstående underpunkter samlet set.	x				Den påtænkte bebyggelse forventes ikke at medføre forurening af området.
16 Diverse					-
Ressourceanvendelse					
17 Arealforbrug; udlæg i forhold til strategier og visioner.					<p>Ballerup Kommunalbestyrelse ønsker at udvikle og fortætte Ballerup bymidte, og denne lokalplan understøtter denne bestræbelse.</p> <p>Området ligger stationsnært, og lokalplanen er dermed i overensstemmelse med den statslige udviklingsplan for hovedstadsområdet: Fingerplanen.</p>
18 Energiforbrug; opførelse, drift etc.	x				<p>Intet særligt at bemærke. Der er tale om helt almindelig bebyggelse uden særlige forbrugsforhold. Lokalplanen giver mulighed for etablering af solceller.</p>
19 Vandforbrug; kapacitet, bortledning, recirkulation etc.			x		<p>Intet særligt at bemærke. Der er tale om helt almindelig bebyggelse, som dels skal tilsluttes det eksisterende kloaknet, dels i et vist omfang aflede regnvand til klimaparken, som indgår i projektet.</p>
20 Produkter, materialer, råstoffer; bæredygtighed, levetid, aldring etc.	x				Intet særligt at bemærke.
21 Affald, genanvendelse; restprodukter, sortering, genbrug, etc.			x		Lokalplan vil indeholde bestemmelser om affaldshåndtering iht. kommunens til enhver tid gældende regulativer.

						Byggeaffald i forbindelse med opførelse af de påtænkte byggerier skal bortskaffes i henhold til gældende regler.
22 Diverse						De enkelte boligejendomme vil blive enten DGNB-certificeret eller Svane-mærket.
Befolkning og sikkerhed						
23 Demografi og socio-økonomiske forhold; arbejdspladser, omsætning, bosætning og skattegrundlag etc..			x			Det nye bolig-, kultur- og campusområde vil bidrage med stationsnære uddannelsespladser, kulturfaciliteter og et større antal boliger. De kommende vil ligeledes være en gevinst for lokalsamfundet, da beboerne – udover at være nye skatteborgere - vil bidrage til at bruge og dermed understøtte det lokale handels- og kulturliv.
24 Arbejdsmiljø; hensyn, sikkerhed, beskyttelse.	x					Intet særligt at bemærke. Alle gældende forskrifter skal følges i forbindelse med opførelsen af de påtænkte byggerier.
25 Svage grupper; adgangs-, og parkeringsforhold, blindeudstyr etc.			x			Lokalplanen stiller krav om niveaufrie adgange og tilgængelighed for alle iht. gældende anbefalinger.
26 Risikoforhold såsom brand, eksplosion, giftpåvirkning o.l.; afstande, hensyn etc.	x					Intet særligt at bemærke.
27 Skyggevirksomheder og øvrige naboforhold; nærhed, udsigt, indblik, lysindfald etc.		x				På grund af beliggenheden vil den påtænkte nye bebyggelse ikke få negativ indvirkning på eksisterende bebyggelse i området mht. skyggegener eller indbliksgener. Nuværende beboere ved Baltorpvej, som i dag er vant til at kigge over på Baltorplænen, vil miste denne udsigt; til gengæld vil der blive opretholdt/etableret træer ud mod Baltorpvej, hvilket vil sikre en fortsat 'grøn' udsigt.
28 Diverse						-
Trafik						
29 Sikkerhed og tryghed; trafiksikkerhed, oversigt, hastighed og oplevelse af tryghed etc..			x			Der skal etableres interne parkeringsveje med indkørsel fra både øst og vest. Ved Pederstrupstiens overgang til Banetoften vil der blive arbejdet med at sikre godt overblik og trygge forhold for (især) de bløde trafikanter, jf. note herom i lokalplanen.
30 Energiforbrug; ændringer i forbrug, effektivisering af drift etc.	x					Intet særligt at bemærke.

<p>31 Trafikmønstre; trafikmængder, transportbehov, fordeling mellem typer af trafikanter etc.</p>		x			<p>I henhold til notat om fremtidige trafikmængder og –støj, udarbejdet af Gade & Mortensen (bilag), forventes trafikmængden på Baltorpvej at øges fra ÅDT 9.100 i dag til ÅDT 9.900 i 2030, altså en forøgelse på knap 10 procent. Da der er tale om et stationsnært bymidteområde, og da forøgelsen af vejstøjen (som nævnt i pkt. 32) næppe vil være hørbar, vurderes dette ikke at afføde yderligere miljøvurdering.</p>
<p>32 Støj; ændring af støjbelastning, hensyn til omkringboende, hvordan forebygges og begrænses etc.</p>			x		<p>Som grundlag for vurdering af konsekvenserne af den øgede trafik, som de planlagte byggerier vil afføde, er der udarbejdet et støjnotat, som konkluderer følgende:</p> <ol style="list-style-type: none"> 1. På ny bebyggelse vil støj på facader ud mod Baltorpvej overstige grænserne i Miljøstyrelsens vejledning om trafikstøj med op til 5 dB. 2. Støjpåvirkningen fra jernbanen vil ikke overstige Miljøstyrelsens grænseværdier. 3. Eksisterende bebyggelse vil kun få en øget støjpåvirkning på max 1 dB, hvilket næppe vil være hørbart. <p>Ad 1: I lokalplanen stilles der krav om overholdelse af gældende støjgrænsekra v i og ved kommende bebyggelse.</p> <p>Støjnotatet fra Gade & Mortensen er bilag til dette miljø-screeningsskema.</p>
<p>33 Diverse</p>					<p>Der vil blive foretaget de fornødne vej-omlægninger, krydsombygninger mv., for at sikre de trafikale forhold i den fremtidige situation.</p>

Bilag 1: Tilsynsnotat vedr. bilag IV-arter, Ballerup Kommune

Bilag 2: Støjnotat fra Gade & Mortensen Akustik



BILAG 1

BY, ERHVERV OG MILJØ

Rådhuset Hold-an Vej 7
2750 Ballerup
Tlf: 4477 2000
www.ballerup.dk

Dato: 15. juli 2020

Tlf. dir.: 4175 0141
E-mail: thoc@balk.dk
Kontakt: Thomas Christensen
SBSYS 01.05.09-G01-7-20

Tilsynsrapport

Screening af træer for levesteder for flagermus

Deltagere: Thomas Christensen og Rasmus Miehe Sørensen

Lokalitet: Baltorpplænen, matr. nr.: 1nø, 1no, 1q og 7000bt, alle Ballerup By, Pederstrup. Tidspunkt: 13. juli 2020, kl 13.30

Nærværende notat er input til miljøscreening af lokalplan for området, hvad angår potentielle levesteder for flagermus på lokaliteten.

Den 13. juli 2020 blev lokaliteten screenet, og screeningen omfattede træbevoksninger, -rækker og solitærtræer. Screeningen omfattede ikke bygninger. Screeningen blev fortaget visuelt suppleret med kikkert. Der er ikke lyttet efter flagermus. Det kan således ikke konkluderes, om der er kolonier af flagermus i enkelttræer, hvor screeningen har overset et hul eller en hulhed. En mere uddybende undersøgelse vil kunne fastslå dette.

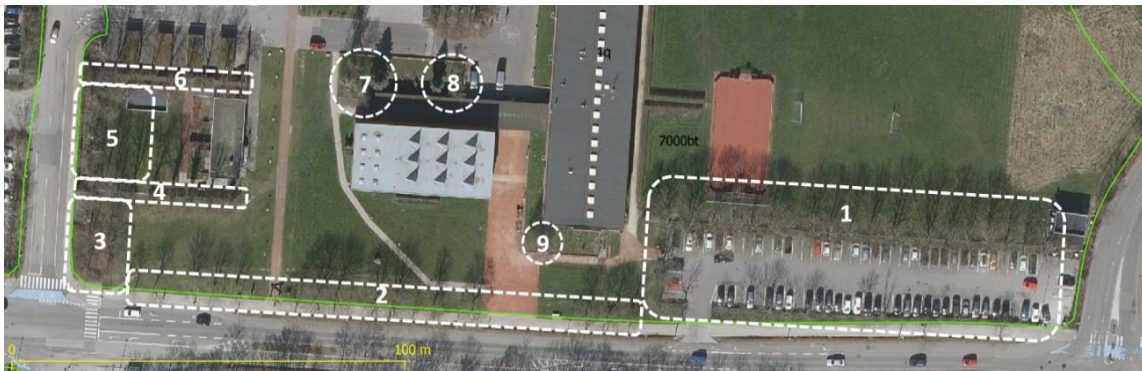
Undersøgelsesområdet er afgrænset af Baltorpvej mod syd og vest, Pederstrupstien mod nord samt indkørsel til Ballerupcenteret mod øst. Nedenfor ses afgrænsning af undersøgelses område, se figur 1.



Figur 1. Oversigt over undersøgelsesområde. Afgrænsning med gul.

For overskuelighedens skyld er undersøgelsesområdet opdelt i mindre delområder, og hver observation er listet i tabel med henvisning til nr. på figur.

Delområde syd

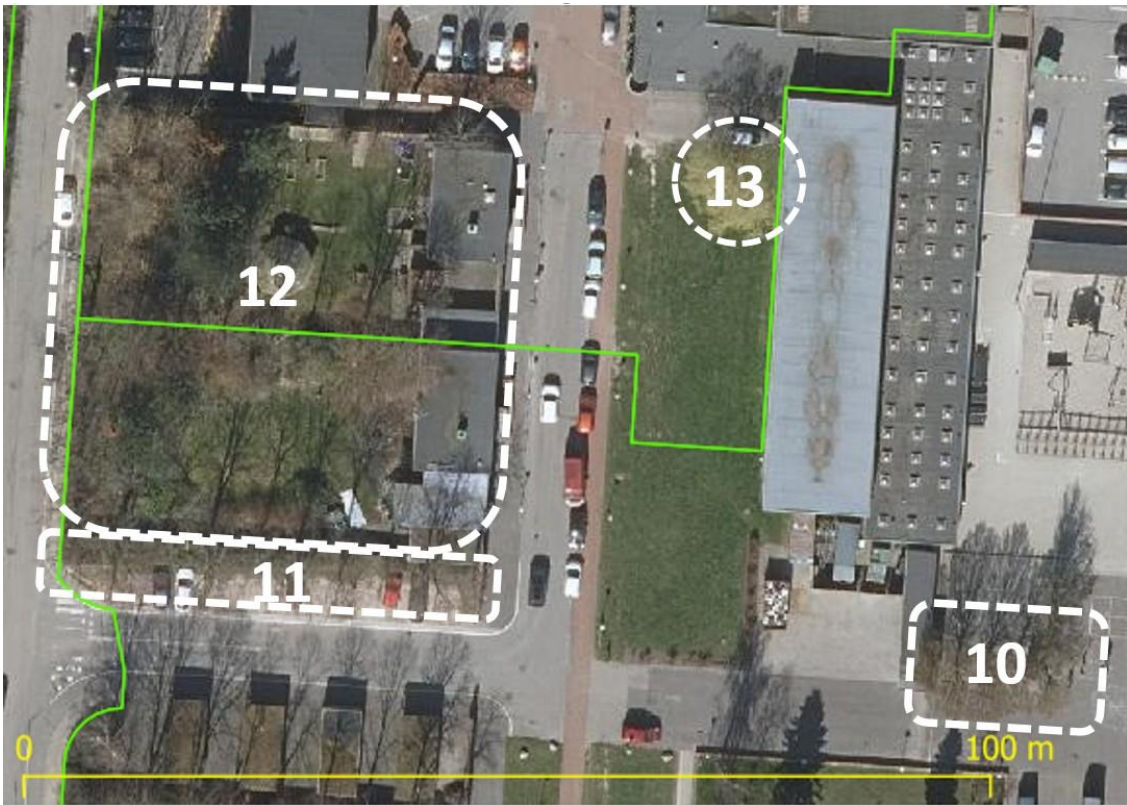


Figur 2. Delområde syd.

Tabel 1. Observationer i delområde syd.

1	Spidsløn.	Ældre træække mod nord, yngre mod syd og vest.	Få mindre sprækker, enkelt brækket gren, ingen synlige huller eller hulheder.
2	Spidsløn.	Yngre træække	Ingen synlige sprækker, huller eller hulheder.
3	Lind	Gruppe af ældre træer	Få sprækker, ingen synlige huller eller hulheder.
4	Lind	Ældre træække	Få sprækker, et træ med hul uden tegn på flager- mus, ingen synlige hulheder.
5	Birk og spidsløn	Yngre træer	Birk er alle døde eller døende, men uden synlige spættehuller eller hulheder. Spidsløn er alle unge friske træer uden synlige spættehuller eller hulheder.
6	Lind	Ældre træække	Få mindre sprækker, ingen synlige huller eller hulheder.
7	Gran og birk	Unge træer	Ingen synlige sprækker, huller eller hulheder.
8	Gran og eksotika	Unge træer	Ingen synlige sprækker, huller eller hulheder.
9	Birk	Ungt træ	Ingen synlige sprækker, huller eller hulheder.

Delområde vest

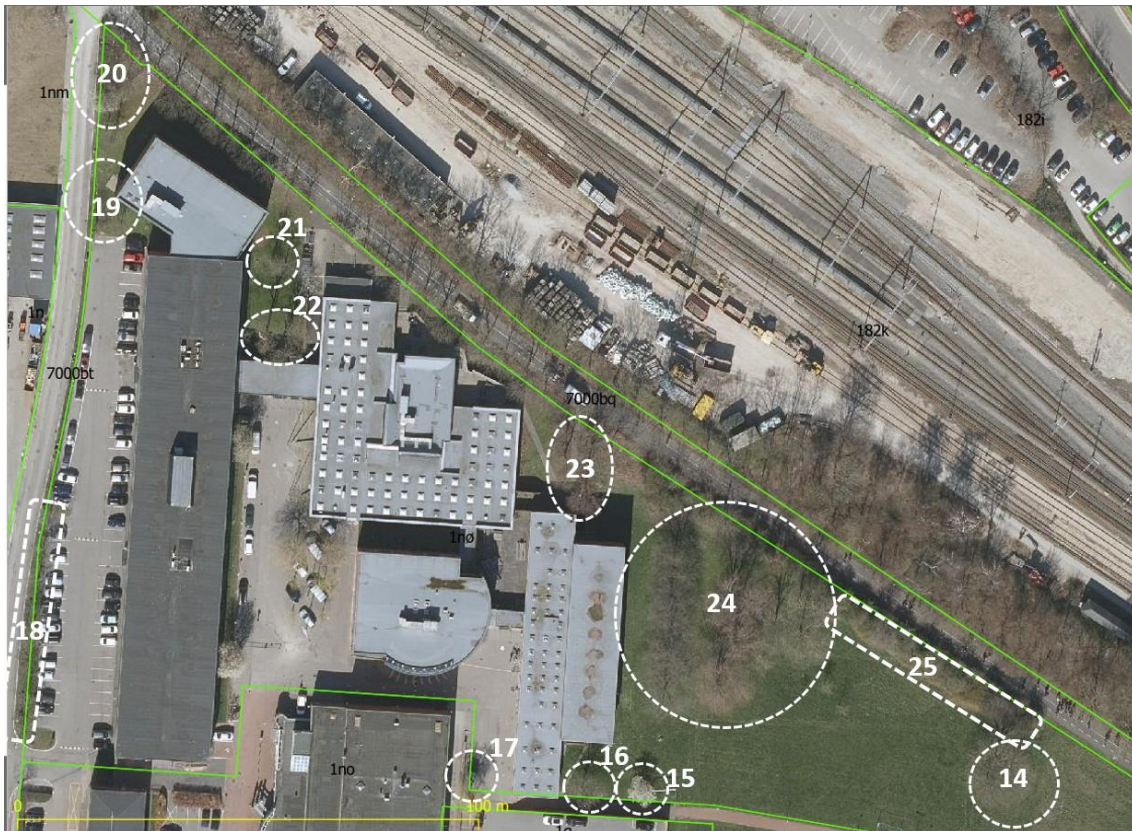


Figur 3. Delområde vest

Tabel 2. Observationer i delområde vest.

10	Avnbøg	Gruppe af yngre træer	Ingen synlige sprækker, huller eller hulheder.
11	Lind	Ældre træerække	Få mindre sprækker, et træ med hul uden tegn på flagermus, ingen synlige hulheder.
12	Blandede arter	Havelignende bevoksning	Lukket institutionsområde. Ikke muligt at afgøre, om der var træer med huller eller hulheder.
13	Pil	Ungt træ	Ingen synlige sprækker, huller eller hulheder.

Delområde nord

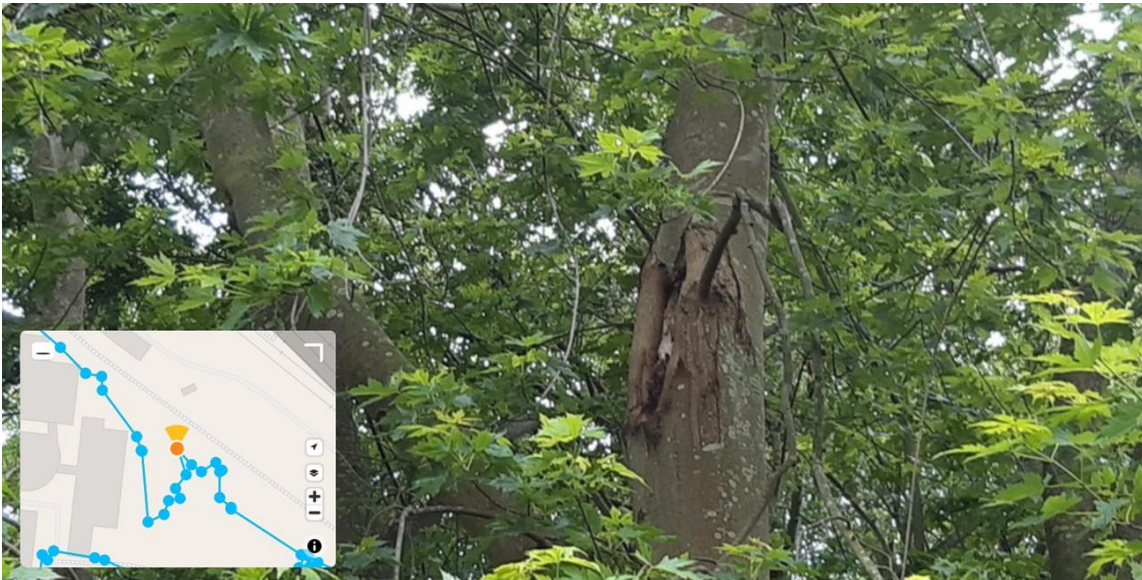


Figur 4. Delområde nord

Tabel 3. Observationer i delområde nord

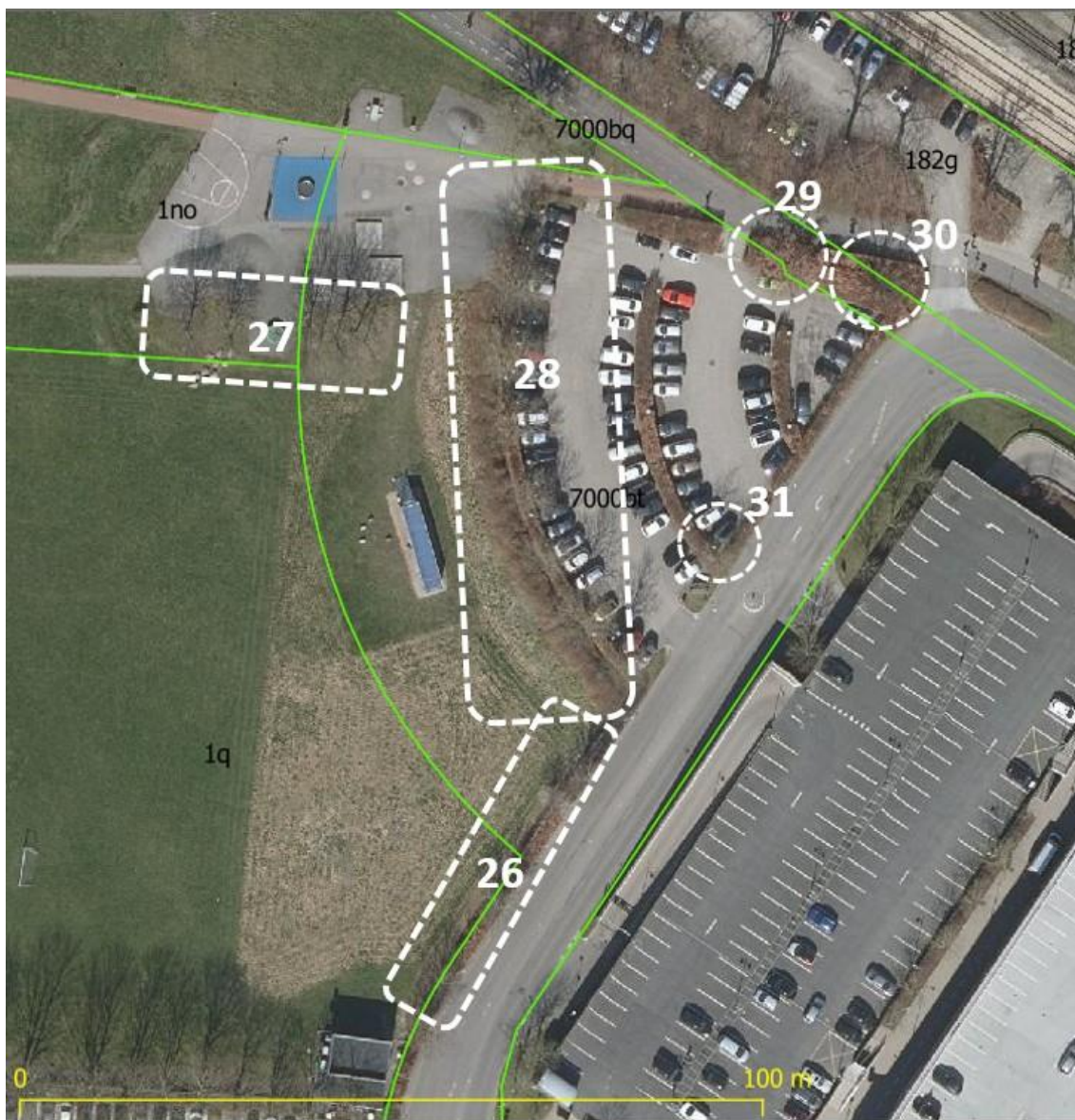
14	Spidsløn	Gruppe af yngre træer	Ingen synlige sprækker, huller eller hulheder.
15	Kirsebær	Solitært	Ingen synlige sprækker, huller eller hulheder.
16	Kirsebær	Solitært	Ingen synlige sprækker, huller eller hulheder.
17	Pil	Solitært	Styret, og ingen sprækker synlige huller eller hulheder.
18	Spidsløn	Spredt yngre træer, yngre træer	Ingen synlige sprækker, huller eller hulheder.
19	Røn	Gruppe af yngre træer	Ingen synlige sprækker, huller eller hulheder.
20	Røn	Gruppe af yngre træer	Ingen synlige sprækker, huller eller hulheder.
21	Robenie	Gruppe af yngre træer	Ingen synlige sprækker, huller eller hulheder.
22	Robenie	Gruppe af yngre træer	Styret, og ingen synlige sprækker huller eller hulheder.
23	Spidsløn	Spredt yngre træer, yngre træer	Ingen synlige sprækker, huller eller hulheder.

24	Kirsebær, Eksotisk løn og ask	Trærække af kirsebær, og trægruppe af eksotisk løn og ask	Eksotisk løn med afbrækket gren og hul, som er potentielt egnet for flagermus. Øv-rige træer uden synlige sprækker, huller eller hulheder.
----	-------------------------------	---	--



Figur 5. Eksotisk løn med potentielt flagermushul i delområde nord. Omtrentlig placering indsat.

Delområde øst



Figur 6. Delområde øst.

Tabel 4. Observationer i delområde øst.

26	Spidsløn	Yngre træække	Ingen synlige sprækker, huller eller hulheder.
27	Eg	Yngre træer	Ingen synlige sprækker, huller eller hulheder.
28	Platan	Yngre træække	Få mindre sprækker, ingen synlige huller eller hulheder.
29	Eg	Solitær	Ingen synlige sprækker, huller eller hulheder.
30	Eg	Solitær	Dårlig stand. Få mindre sprækker i tynde grene, ingen synlige huller eller hulheder.
31	Platan	Yngre træ	Ingen synlige sprækker, huller eller hulheder.

Delområde indre gård



Figur 7. Delområde indre gård.

Tabel 5. Observationer i delområde indre gård.

32	Pil	Ældre træ. Solitær.	Ingen synlige sprækker, huller, hul- heder.
33	Spidsløn	Solitær	Ingen synlige sprækker, huller, hul- heder.
34	Mirabel	Solitær, flerstammet	Få mindre sprækker og begyndende hulheder.
35	Mirabel	solitær	Få mindre sprækker, ingen synlige huller eller hulheder.
36	Pil	Trægruppe: 4x yngre (stynede) og 2x ældre (stynede)	Ingen synlige sprækker, huller, hul- heder.

Konklusion

Området omfattede mange forskellige arter plantet i rækker, solitært eller i grupper samt på grønne arealer og i fast belægning i de indre gårde. Der var ingen gamle træer - de ældste var 50 - 60 år gamle. Der var kun få døende eller døde træer. De var alle birk i delområde vest.

Der blev fundet få træer med mindre sprækker. Ingen af dem vurderes egnede som rastesteder for flagermus. Der blev fundet et træ (spidløn) med synligt hul i det sydlige delområde. Umiddelbart inden for hullet sås kernen af træet, hvilket betyder, at hullet ikke beboeligt for flagermus. Der blev fundet et træ (eksotisk løn) i det nordlige delområde med synligt hul (se figur 5). Der sås ikke spor efter flagermus (ekskrementer eller urin). Alligevel kan træet være egnet for flagermus. En lytning vil kunne fastslå om træet er beboet.

Området er med sine ledelinjer af træerækker og trægrupper omkring åbne arealer egnet som fouragering for flagermus, hvilket en lytning givetvis vil bekræfte.

Der er efter al sandsynlighed ikke yngle- eller rastesteder inden for lokalplanområdet.

Samlet set kan det konkluderes, at hvis en lytning fastslår, at der ikke er koloni i den eksotiske løn i det nordlige delområde, så er det ikke sandsynligt, at området er levested for flagermus.

Med venlig hilsen



Thomas Christensen
Naturmedarbejder
Center for By, Erhverv og Miljø
Ballerup Kommune



BILAG 1

BY, ERHVERV OG MILJØ

Rådhuset Hold-an Vej 7
2750 Ballerup
Tlf: 4477 2000
www.ballerup.dk

Dato: 15. juli 2020

Tlf. dir.: 4175 0141
E-mail: thoc@balk.dk
Kontakt: Thomas Christensen
SBSYS 01.05.09-G01-7-20

Tilsynsrapport

Screening af træer for levesteder for flagermus

Deltagere: Thomas Christensen og Rasmus Mieke Sørensen

Lokalitet: Baltorpplænen, matr. nr.: 1nø, 1no, 1q og 7000bt, alle Ballerup By, Pederstrup. Tidspunkt: 13. juli 2020, kl 13.30

Nærværende notat er input til miljøscreening af lokalplan for området, hvad angår potentielle levesteder for flagermus på lokaliteten.

Den 13. juli 2020 blev lokaliteten screenet, og screeningen omfattede træbevoksninger, -rækker og solitærtræer. Screeningen omfattede ikke bygninger. Screeningen blev fortaget visuelt suppleret med kikkert. Der er ikke lyttet efter flagermus. Det kan således ikke konkluderes, om der er kolonier af flagermus i enkelttræer, hvor screeningen har overset et hul eller en hulhed. En mere uddybende undersøgelse vil kunne fastslå dette.

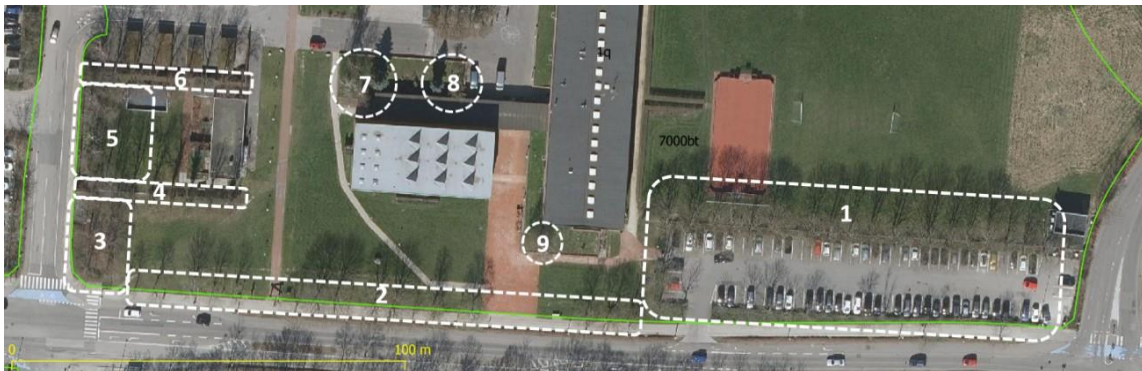
Undersøgelsesområdet er afgrænset af Baltorpvej mod syd og vest, Pederstrupstien mod nord samt indkørsel til Ballerupcenteret mod øst. Nedenfor ses afgrænsning af undersøgelses område, se figur 1.



Figur 1. Oversigt over undersøgelsesområde. Afgrænsning med gul.

For overskuelighedens skyld er undersøgelsesområdet opdelt i mindre delområder, og hver observation er listet i tabel med henvisning til nr. på figur.

Delområde syd

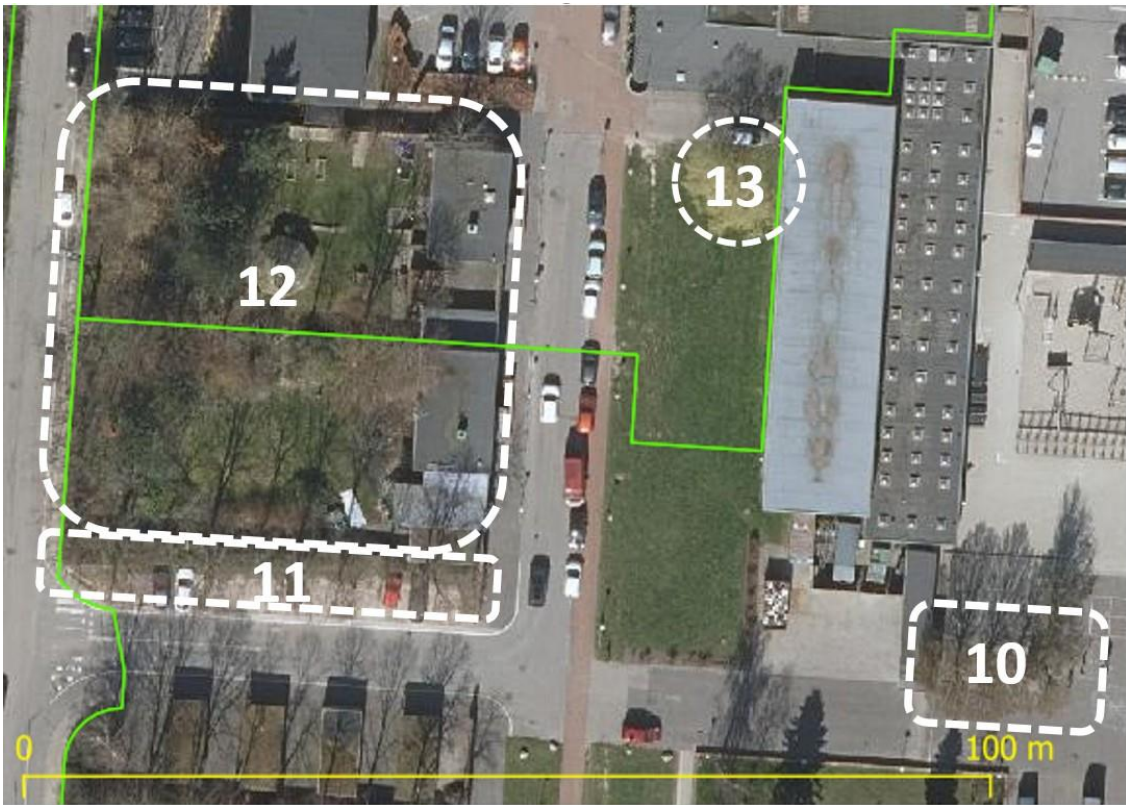


Figur 2. Delområde syd.

Tabel 1. Observationer i delområde syd.

1	Spidsløn.	Ældre træække mod nord, yngre mod syd og vest.	Få mindre sprækker, enkelt brækket gren, ingen synlige huller eller hulheder.
2	Spidsløn.	Yngre træække	Ingen synlige sprækker, huller eller hulheder.
3	Lind	Gruppe af ældre træer	Få sprækker, ingen synlige huller eller hulheder.
4	Lind	Ældre træække	Få sprækker, et træ med hul uden tegn på flager- mus, ingen synlige hulheder.
5	Birk og spidsløn	Yngre træer	Birk er alle døde eller døende, men uden synlige spættehuller eller hulheder. Spidsløn er alle unge friske træer uden synlige spættehuller eller hulheder.
6	Lind	Ældre træække	Få mindre sprækker, ingen synlige huller eller hulheder.
7	Gran og birk	Unge træer	Ingen synlige sprækker, huller eller hulheder.
8	Gran og eksotika	Unge træer	Ingen synlige sprækker, huller eller hulheder.
9	Birk	Ungt træ	Ingen synlige sprækker, huller eller hulheder.

Delområde vest

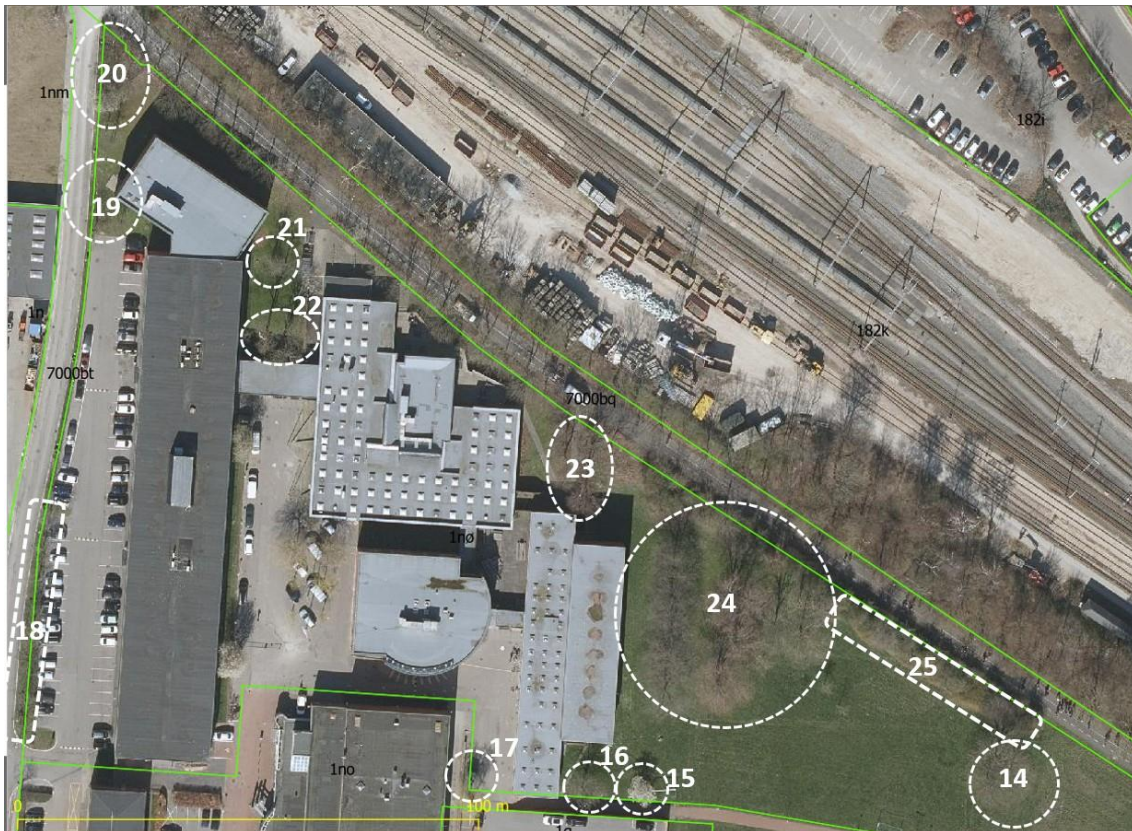


Figur 3. Delområde vest

Tabel 2. Observationer i delområde vest.

10	Avnbøg	Gruppe af yngre træer	Ingen synlige sprækker, huller eller hulheder.
11	Lind	Ældre træerække	Få mindre sprækker, et træ med hul uden tegn på flagermus, ingen synlige hulheder.
12	Blandede arter	Havelignende bevoksning	Lukket institutionsområde. Ikke muligt at afgøre, om der var træer med huller eller hulheder.
13	Pil	Ungt træ	Ingen synlige sprækker, huller eller hulheder.

Delområde nord

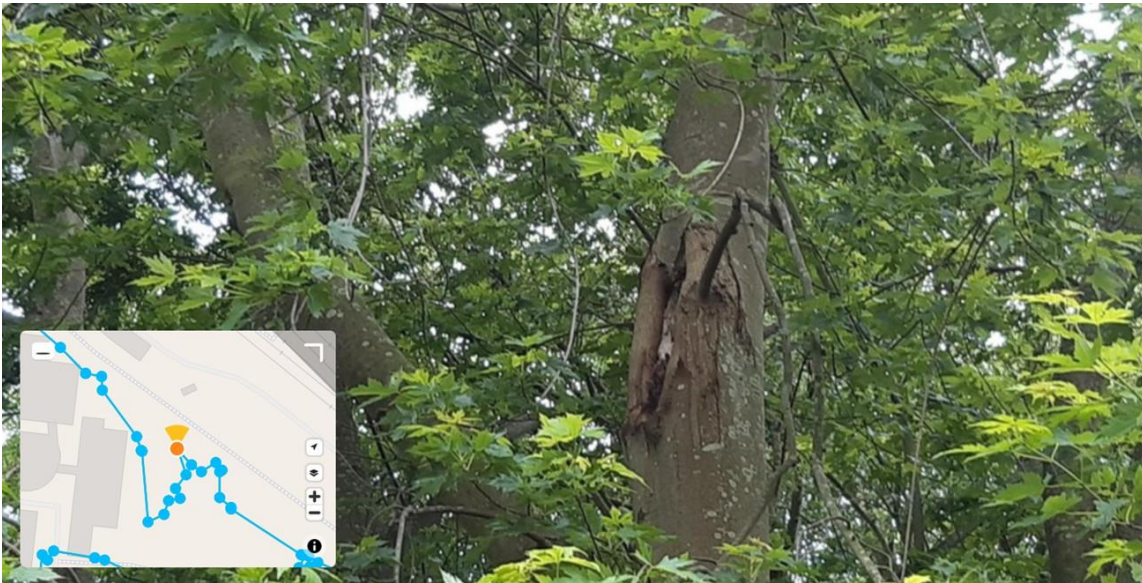


Figur 4. Delområde nord

Tabel 3. Observationer i delområde nord

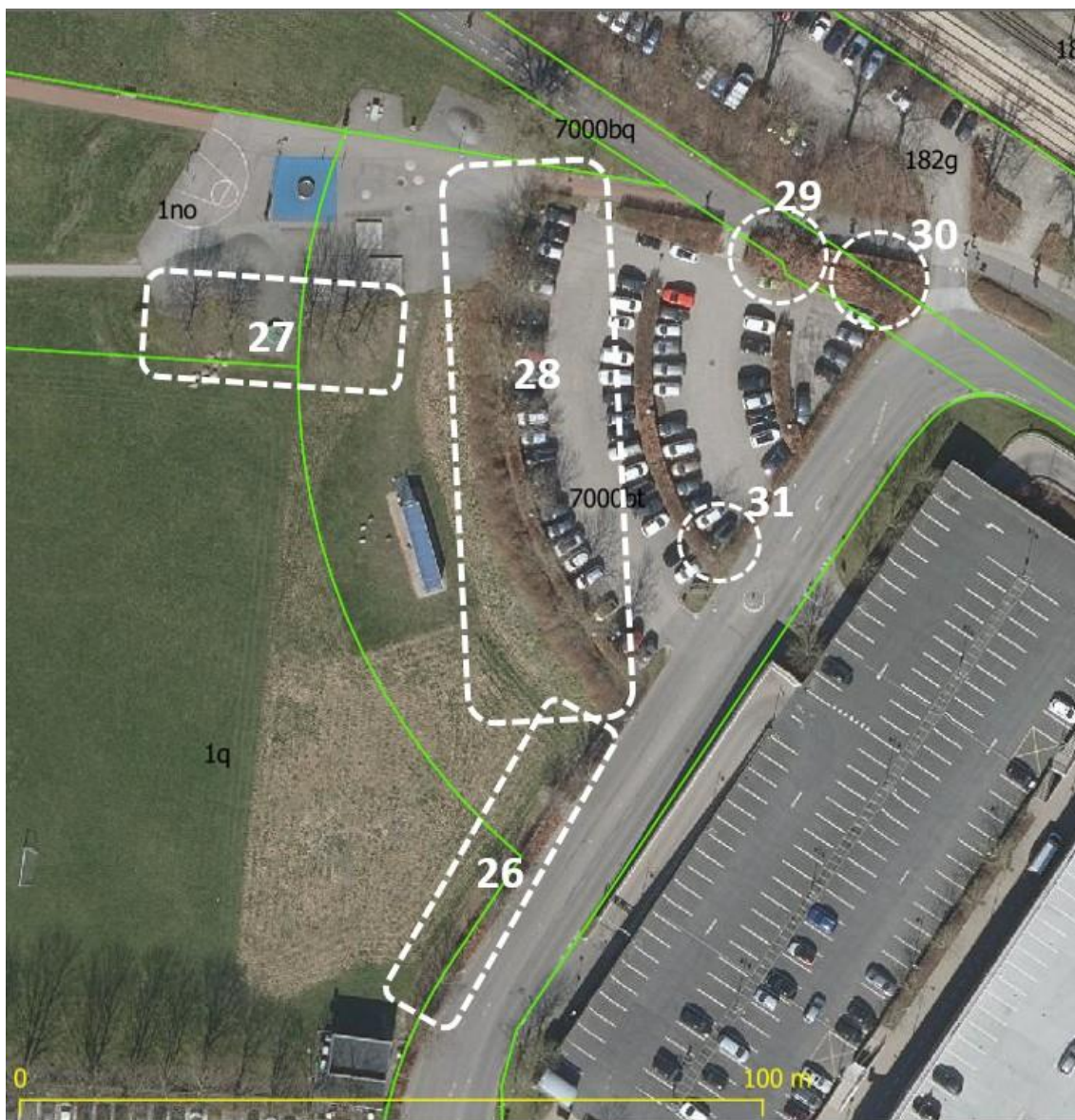
14	Spidsløn	Gruppe af yngre træer	Ingen synlige sprækker, huller eller hulheder.
15	Kirsebær	Solitært	Ingen synlige sprækker, huller eller hulheder.
16	Kirsebær	Solitært	Ingen synlige sprækker, huller eller hulheder.
17	Pil	Solitært	Styret, og ingen sprækker synlige huller eller hulheder.
18	Spidsløn	Spredt yngre træer, yngre træer	Ingen synlige sprækker, huller eller hulheder.
19	Røn	Gruppe af yngre træer	Ingen synlige sprækker, huller eller hulheder.
20	Røn	Gruppe af yngre træer	Ingen synlige sprækker, huller eller hulheder.
21	Robenie	Gruppe af yngre træer	Ingen synlige sprækker, huller eller hulheder.
22	Robenie	Gruppe af yngre træer	Styret, og ingen synlige sprækker huller eller hulheder.
23	Spidsløn	Spredt yngre træer, yngre træer	Ingen synlige sprækker, huller eller hulheder.

24	Kirsebær, Eksotisk løn og ask	Trærække af kirsebær, og trægruppe af eksotisk løn og ask	Eksotisk løn med afbrækket gren og hul, som er potentielt egnet for flagermus. Øv-rige træer uden synlige sprækker, huller eller hulheder.
----	-------------------------------	---	--



Figur 5. Eksotisk løn med potentielt flagermushul i delområde nord. Omtrentlig placering indsat.

Delområde øst



Figur 6. Delområde øst.

Tabel 4. Observationer i delområde øst.

26	Spidsløn	Yngre træække	Ingen synlige sprækker, huller eller hulheder.
27	Eg	Yngre træer	Ingen synlige sprækker, huller eller hulheder.
28	Platan	Yngre træække	Få mindre sprækker, ingen synlige huller eller hulheder.
29	Eg	Solitær	Ingen synlige sprækker, huller eller hulheder.
30	Eg	Solitær	Dårlig stand. Få mindre sprækker i tynde grene, ingen synlige huller eller hulheder.
31	Platan	Yngre træ	Ingen synlige sprækker, huller eller hulheder.

Delområde indre gård



Figur 7. Delområde indre gård.

Tabel 5. Observationer i delområde indre gård.

32	Pil	Ældre træ. Solitær.	Ingen synlige sprækker, huller, hul- heder.
33	Spidsløn	Solitær	Ingen synlige sprækker, huller, hul- heder.
34	Mirabel	Solitær, flerstammet	Få mindre sprækker og begyndende hulheder.
35	Mirabel	solitær	Få mindre sprækker, ingen synlige huller eller hulheder.
36	Pil	Trægruppe: 4x yngre (stynede) og 2x ældre (stynede)	Ingen synlige sprækker, huller, hul- heder.

Konklusion

Området omfattede mange forskellige arter plantet i rækker, solitært eller i grupper samt på grønne arealer og i fast belægning i de indre gårde. Der var ingen gamle træer - de ældste var 50 - 60 år gamle. Der var kun få døende eller døde træer. De var alle birk i delområde vest.

Der blev fundet få træer med mindre sprækker. Ingen af dem vurderes egnede som rastesteder for flagermus. Der blev fundet et træ (spidløn) med synligt hul i det sydlige delområde. Umiddelbart inden for hullet sås kernen af træet, hvilket betyder, at hullet ikke beboeligt for flagermus. Der blev fundet et træ (eksotisk løn) i det nordlige delområde med synligt hul (se figur 5). Der sås ikke spor efter flagermus (ekskrementer eller urin). Alligevel kan træet være egnet for flagermus. En lytning vil kunne fastslå om træet er beboet.

Området er med sine ledelinjer af træerækker og trægrupper omkring åbne arealer egnet som fouragering for flagermus, hvilket en lytning givetvis vil bekræfte.

Der er efter al sandsynlighed ikke yngle- eller rastesteder inden for lokalplanområdet.

Samlet set kan det konkluderes, at hvis en lytning fastslår, at der ikke er koloni i den eksotiske løn i det nordlige delområde, så er det ikke sandsynligt, at området er levested for flagermus.

Med venlig hilsen



Thomas Christensen
Naturmedarbejder
Center for By, Erhverv og Miljø
Ballerup Kommune



BILAG 1

BY, ERHVERV OG MILJØ

Rådhuset Hold-an Vej 7
2750 Ballerup
Tlf: 4477 2000
www.ballerup.dk

Dato: 15. juli 2020

Tlf. dir.: 4175 0141
E-mail: thoc@balk.dk
Kontakt: Thomas Christensen
SBSYS 01.05.09-G01-7-20

Tilsynsrapport

Screening af træer for levesteder for flagermus

Deltagere: Thomas Christensen og Rasmus Mieke Sørensen

Lokalitet: Baltorplænen, matr. nr.: 1nø, 1no, 1q og 7000bt, alle Ballerup By, Pederstrup. Tidspunkt: 13. juli 2020, kl 13.30

Nærværende notat er input til miljøscreening af lokalplan for området, hvad angår potentielle levesteder for flagermus på lokaliteten.

Den 13. juli 2020 blev lokaliteten screenet, og screeningen omfattede træbevoksninger, -rækker og solitærtræer. Screeningen omfattede ikke bygninger. Screeningen blev fortaget visuelt suppleret med kikkert. Der er ikke lyttet efter flagermus. Det kan således ikke konkluderes, om der er kolonier af flagermus i enkelttræer, hvor screeningen har overset et hul eller en hulhed. En mere uddybende undersøgelse vil kunne fastslå dette.

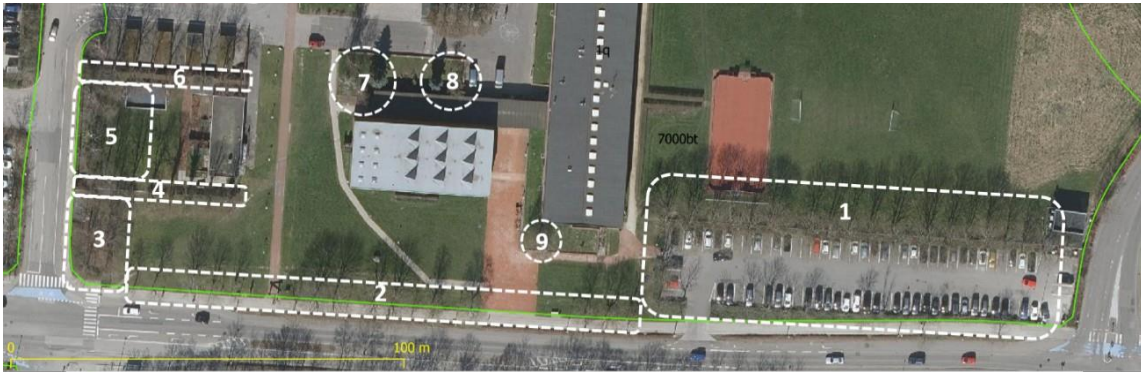
Undersøgelsesområdet er afgrænset af Baltorpvej mod syd og vest, Pederstrupstien mod nord samt indkørsel til Ballerupcenteret mod øst. Nedenfor ses afgrænsning af undersøgelses område, se figur 1.



Figur 1. Oversigt over undersøgelsesområde. Afgræsning med gul.

For overskuelighedens skyld er undersøgelsesområdet opdelt i mindre delområder, og hver observation er listet i tabel med henvisning til nr. på figur.

Delområde syd

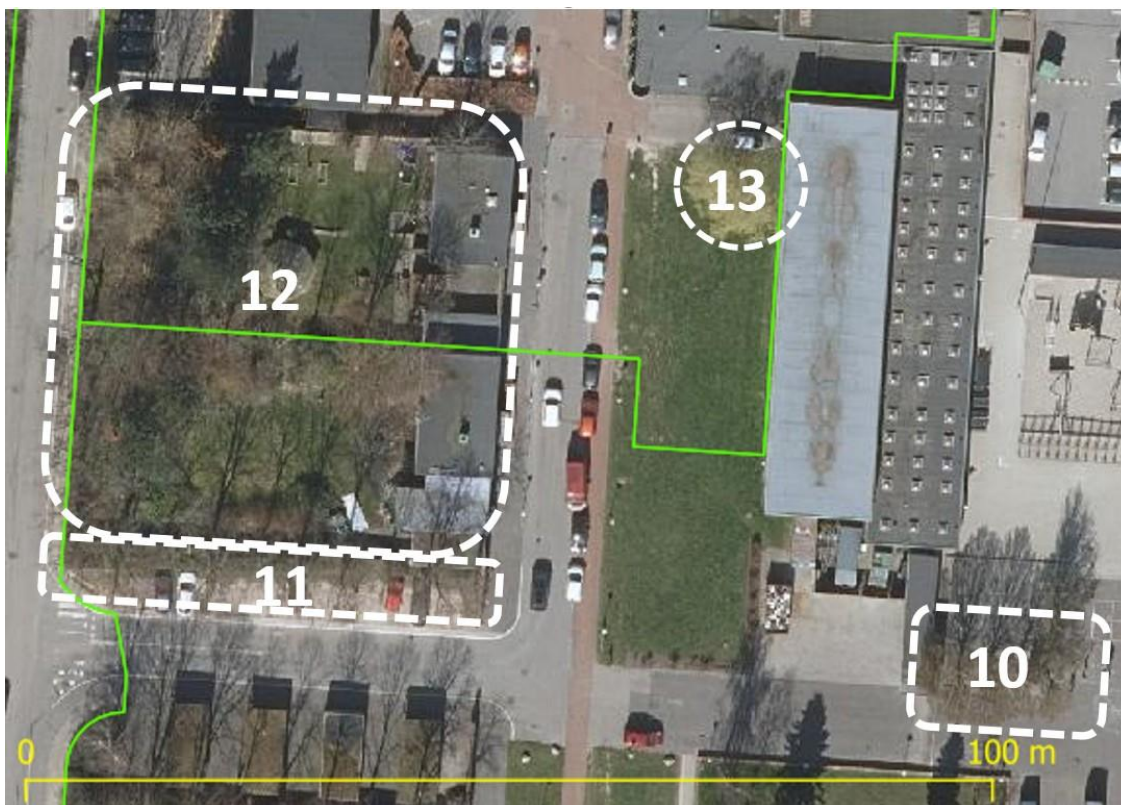


Figur 2. Delområde syd.

Tabel 1. Observationer i delområde syd.

1	Spidsløn.	Ældre træække mod nord, yngre mod syd og vest.	Få mindre sprækker, enkelt brækket gren, ingen synlige huller eller hulheder.
2	Spidsløn.	Yngre træække	Ingen synlige sprækker, huller eller hulheder.
3	Lind	Gruppe af ældre træer	Få sprækker, ingen synlige huller eller hulheder.
4	Lind	Ældre træække	Få sprækker, et træ med hul uden tegn på flager- mus, ingen synlige hulheder.
5	Birk og spidsløn	Yngre træer	Birk er alle døde eller døende, men uden synlige spættehuller eller hulheder. Spidsløn er alle unge friske træer uden synlige spættehuller eller hulheder.
6	Lind	Ældre træække	Få mindre sprækker, ingen synlige huller eller hulheder.
7	Gran og birk	Unge træer	Ingen synlige sprækker, huller eller hulheder.
8	Gran og eksotika	Unge træer	Ingen synlige sprækker, huller eller hulheder.
9	Birk	Ungt træ	Ingen synlige sprækker, huller eller hulheder.

Delområde vest

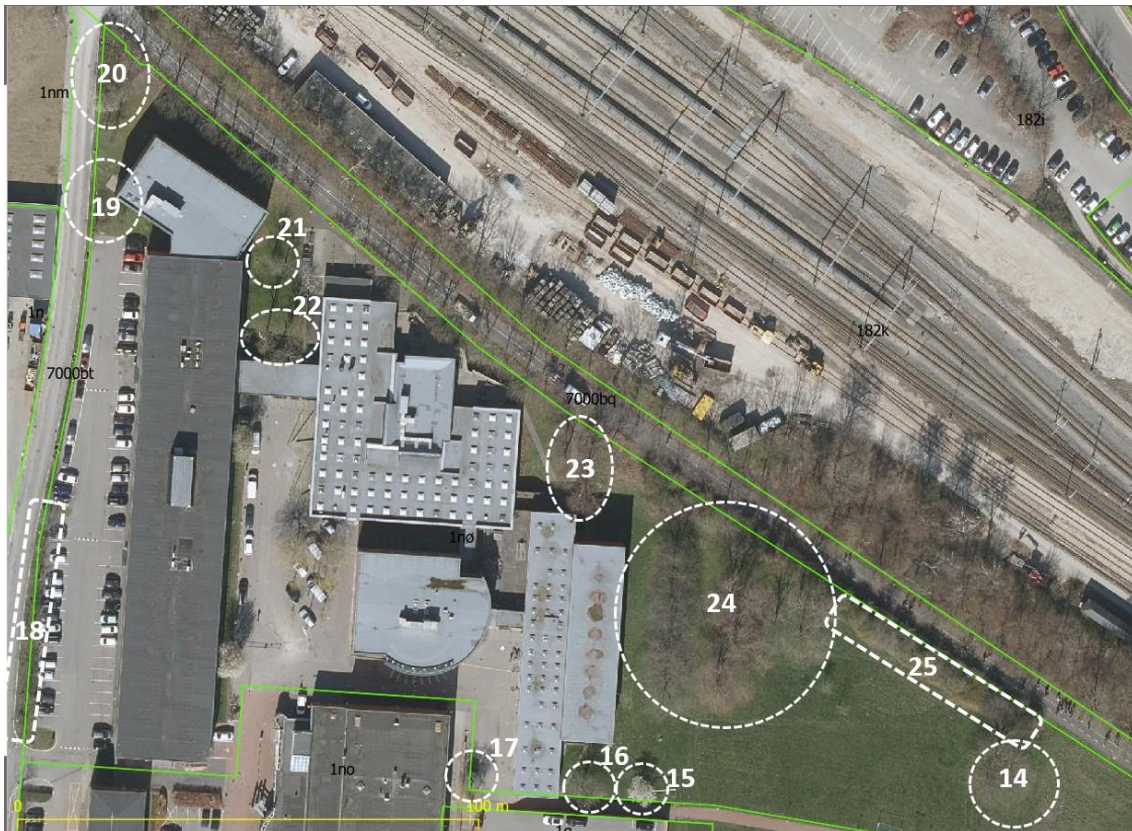


Figur 3. Delområde vest

Tabel 2. Observationer i delområde vest.

10	Avnbøg	Gruppe af yngre træer	Ingen synlige sprækker, huller eller hulheder.
11	Lind	Ældre træerække	Få mindre sprækker, et træ med hul uden tegn på flagermus, ingen synlige hulheder.
12	Blandede arter	Havelignende bevoksning	Lukket institutionsområde. Ikke muligt at afgøre, om der var træer med huller eller hulheder.
13	Pil	Ungt træ	Ingen synlige sprækker, huller eller hulheder.

Delområde nord

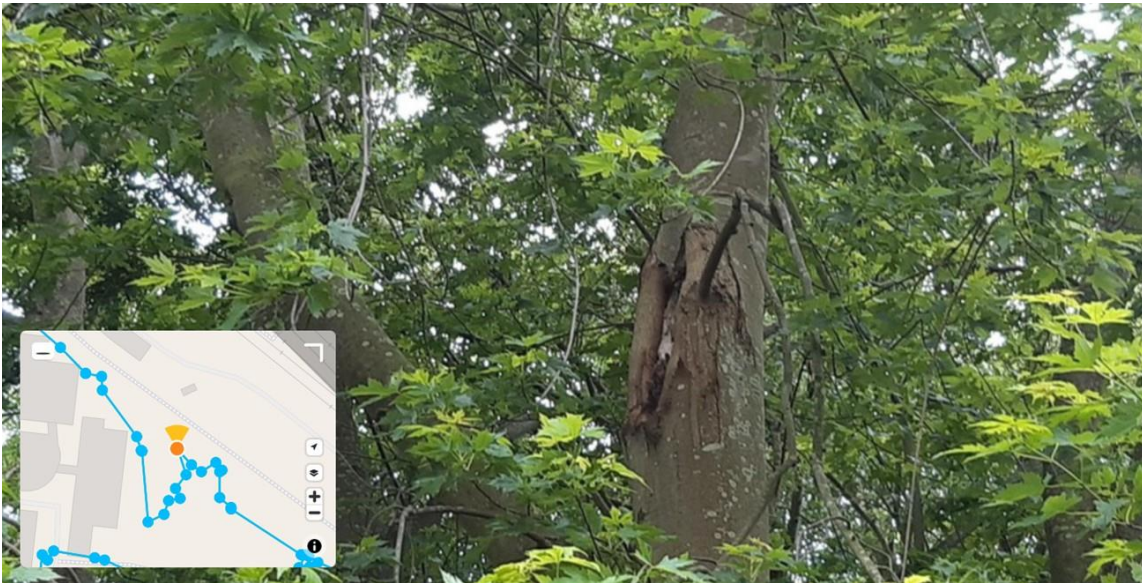


Figur 4. Delområde nord

Tabel 3. Observationer i delområde nord

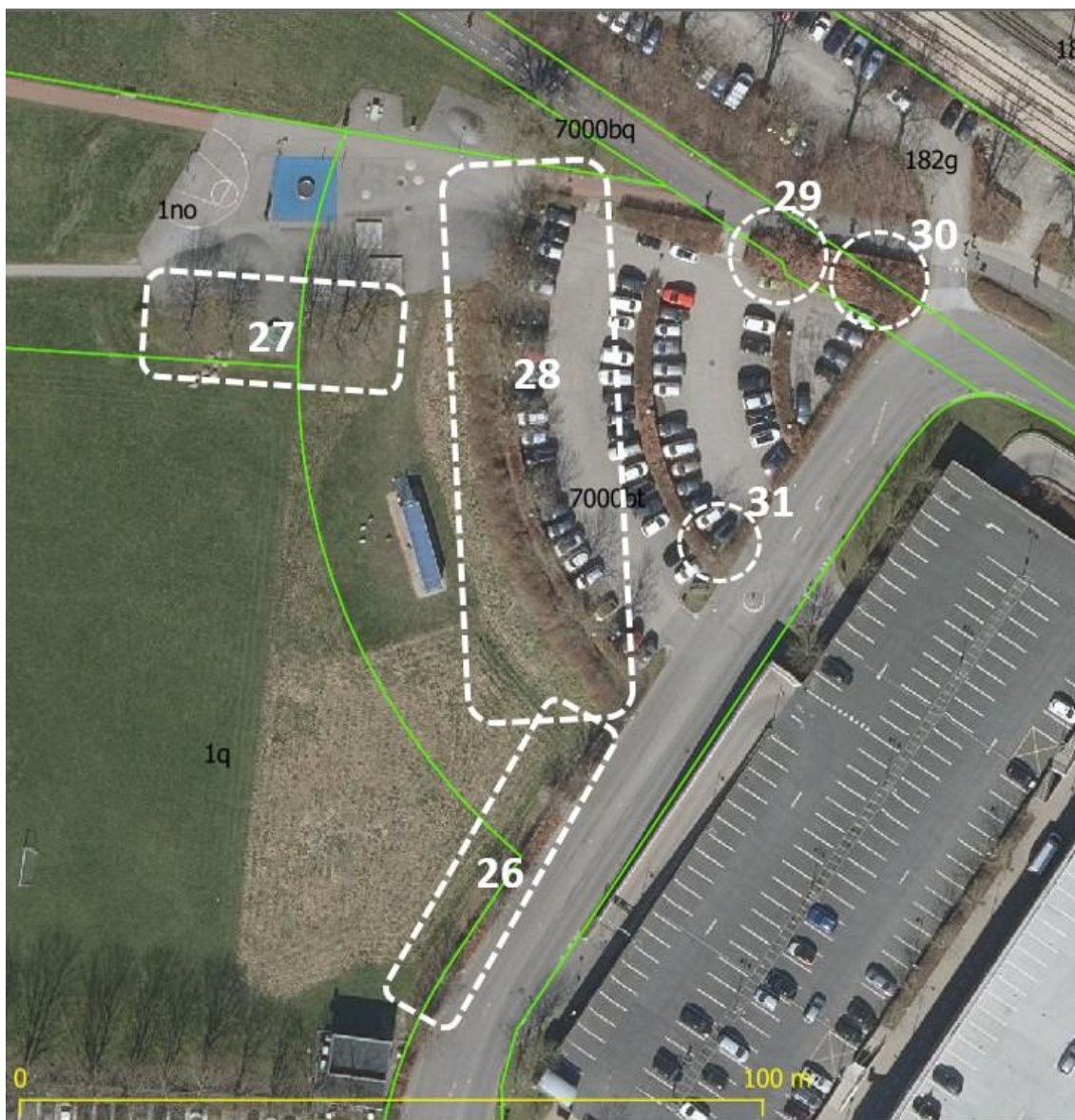
14	Spidsløn	Gruppe af yngre træer	Ingen synlige sprækker, huller eller hulheder.
15	Kirsebær	Solitært	Ingen synlige sprækker, huller eller hulheder.
16	Kirsebær	Solitært	Ingen synlige sprækker, huller eller hulheder.
17	Pil	Solitært	Stynet, og ingen sprækker synlige huller eller hulheder.
18	Spidsløn	Spredt yngre træer, yngre træer	Ingen synlige sprækker, huller eller hulheder.
19	Røn	Gruppe af yngre træer	Ingen synlige sprækker, huller eller hulheder.
20	Røn	Gruppe af yngre træer	Ingen synlige sprækker, huller eller hulheder.
21	Robenie	Gruppe af yngre træer	Ingen synlige sprækker, huller eller hulheder.
22	Robenie	Gruppe af yngre træer	Stynet, og ingen synlige sprækker huller eller hulheder.
23	Spidsløn	Spredt yngre træer, yngre træer	Ingen synlige sprækker, huller eller hulheder.

24	Kirsebær, Eksotisk løn og ask	Trærække af kirsebær, og trægruppe af eksotisk løn og ask	Eksotisk løn med afbrækket gren og hul, som er potentielt egnet for flagermus. Øv-rige træer uden synlige sprækker, huller eller hulheder.
----	-------------------------------	---	--



Figur 5. Eksotisk løn med potentielt flagermushul i delområde nord. Omtrentlig placering indsat.

Delområde øst



Figur 6. Delområde øst.

Tabel 4. Observationer i delområde øst.

26	Spidsløn	Yngre træække	Ingen synlige sprækker, huller eller hulheder.
27	Eg	Yngre træer	Ingen synlige sprækker, huller eller hulheder.
28	Platan	Yngre træække	Få mindre sprækker, ingen synlige huller eller hulheder.
29	Eg	Solitær	Ingen synlige sprækker, huller eller hulheder.
30	Eg	Solitær	Dårlig stand. Få mindre sprækker i tynde grene, ingen synlige huller eller hulheder.
31	Platan	Yngre træ	Ingen synlige sprækker, huller eller hulheder.

Delområde indre gård



Figur 7. Delområde indre gård.

Tabel 5. Observationer i delområde indre gård.

32	Pil	Ældre træ. Solitær.	Ingen synlige sprækker, huller, hul- heder.
33	Spidsløn	Solitær	Ingen synlige sprækker, huller, hul- heder.
34	Mirabel	Solitær, flerstammet	Få mindre sprækker og begyndende hulheder.
35	Mirabel	solitær	Få mindre sprækker, ingen synlige huller eller hulheder.
36	Pil	Trægruppe: 4x yngre (stynede) og 2x ældre (stynede)	Ingen synlige sprækker, huller, hul- heder.

Konklusion

Området omfattede mange forskellige arter plantet i rækker, solitært eller i grupper samt på grønne arealer og i fast belægning i de indre gårde. Der var ingen gamle træer - de ældste var 50 – 60 år gamle. Der var kun få døende eller døde træer. De var alle birk i delområde vest.

Der blev fundet få træer med mindre sprækker. Ingen af dem vurderes egnede som rastesteder for flagermus. Der blev fundet et træ (spidløn) med synligt hul i det sydlige delområde. Umiddelbart inden for hullet sås kernen af træet, hvilket betyder, at hullet ikke beboeligt for flagermus. Der blev fundet et træ (eksotisk løn) i det nordlige delområde med synligt hul (se figur 5). Der sås ikke spor efter flagermus (ekskrementer eller urin). Alligevel kan træet være egnet for flagermus. En lytning vil kunne fastslå om træet er beboet.

Området er med sine ledelinjer af træerækker og trægrupper omkring åbne arealer egnet som fouragering for flagermus, hvilket en lytning givetvis vil bekræfte.

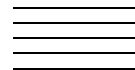
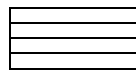
Der er efter al sandsynlighed ikke yngle- eller rastesteder inden for lokalplanområdet.

Samlet set kan det konkluderes, at hvis en lytning fastslår, at der ikke er koloni i den eksotiske løn i det nordlige delområde, så er det ikke sandsynligt, at området er levested for flagermus.

Med venlig hilsen



Thomas Christensen
Naturmedarbejder
Center for By, Erhverv og Miljø
Ballerup Kommune



Notat

22. september 2020
ECH/HJ/Trafikstøj - 22.09.20.docx

Sag nr. 20.334

Antal sider: 7

Til : **FB Gruppen**

Sag : **Baltorp plænen i Ballerup**

Emne : **Støj fra trafik**

1 Indledning

I forbindelse med udviklingsprojektet Baltorp Plænen i Ballerup, er der foretaget indledende beregninger af de forventede fremtidige støjforhold fra trafik, til brug for kommunens lokalplanarbejde



Figur 1: SoundPLAN model – den mørkegrønne ramme illustrerer beregningsområdet.

2

Grundlag

Grundlaget for beregningerne har været:

- Tegningsmateriale dateret 15.06.2020
- Trafiktal samt hastighedsbegrænsninger fra Ballerup Kommune
- Kortmateriale fra Styrelsen for Dataforsyning og Effektivisering, august 2020

Der er benyttet følgende vejtrafikmængder for de omgivende veje:

	ÅDT 2030 (køretøjer)	Hast. (km/t)	vejbelægning
Baltorpvej*	9900	50	SMA 11
Ballerup Byvej	16300	70	SMA 11
Vestbuen, nord for Baltorpvej	9900	60	SMA 11
Vestbuen, syd for Baltorpvej	7400	60	SMA 11
Hold-An vej	13700	50	SMA 11
Ringvej B4	28600	80	SMA 11
Baltorpvej – intern vej til Campus og Kultur*	5700	50	SMA 11
Banetoften**	5000	33	SMA 11

Tabel 1: Anvendte vejtrafikmængder og vejbelægning

* Det er blevet estimeret af Cowi at den nye bebyggelse vil genere ca. 1.600 bilture pr. dag. I forlængelse af dette er det blevet antaget at trafikken på ”Baltorpvej – intern vej til Campus og Kultur” ikke forventes forøget med 1% om året, men blot tillægges de 1600 bilture pr. dag. Yderligere antages det at de 1600 bilture pr. dag fordeles ligeligt på Baltorpvej øst og vest for indgangsvejen, samt at trafikken på denne fortsat forventes at følge den normale årlig vækst med 1% om året.

** Der er på Banetoften benyttet den målte gennemsnitshastighed.

Trafikmængderne på resterende veje er i henhold til Vejledning fra Miljøstyrelsen nr. 4/2007 ”Støj fra veje” fremskrevet 10 år frem til 2030. Trafiktallene er fremskrevet med 1,0 % pr. år

Fordelingen af lette (kategori 1) og tunge køretøjer (kategori 2/3) og ml. dag-/aften-/natperioderne er baseret på de angivne standard- vejtyper jf. Vejdirektoratet Rapport 434/2013 ”Håndbog – NORD2000”.

Støjberegningerne er udført ved hjælp af beregningsprogrammet SoundPLAN v8.2 i henhold til beregningsmetoden Nord2000.

Terrænets akustiske egenskaber er bestemt på baggrund af ortofoto.

3 Myndighedskrav

I nærværende afsnit er de for byggeriet relevante myndighedskrav opsummeret.

Jf. Miljøstyrelsen vejledning 4/2007 ”Støj fra veje” skal facaderne i støjbelastede boliger udformes således, at der indendørs i sove- og opholdsrum med åbne vinduer (åbningsareal $0,35 \text{ m}^2$) ikke er støjniveauer, L_{den} , på over 46 dB fra vejtrafik. Denne grænseværdi vil normalt være overholdt, såfremt at støjniveauet på bygningens facader er mindre end L_{den} 58 dB.

Derudover skal det sikres, at støjniveauet på de udendørs opholdsarealer, herunder tagterrasser og altaner, ikke overstiger L_{den} 58 dB.

Bygningsreglementet foreskriver, at støj fra trafik, L_{den} , indendørs i boliger med lukkede vinduer ikke må overstige 33 dB.

Vedrørende jernbanestøj er følgende myndighedskrav gældende:

Ifølge Miljøstyrelsens vejledning nr. 1/1997, ”Støj og vibrationer fra jernbaner”, anføres det, at der i situationer, hvor der planlægges boliger i eksisterende støjbelastende områder, skal sikres, at alle udendørs opholdsarealer i umiddelbar tilknytning til boligerne har et støjbidrag fra togtrafikken, L_{den} , lavere end 64 dB. Denne værdi skal udtrykkes i frit felt, det vil sige, at refleksioner fra selve bebyggelsen ikke skal medregnes.

Miljøstyrelsen anfører endvidere, at togstøjens bidrag indendørs i boligers opholdsrum med åbne vinduer ikke må overstige 52 dB.

Derudover skal facaderne udformes således, at der indendørs i opholdsrum ikke er støjniveauer, L_{den} , over 33 dB, jf. bygningsreglementet 2018.

4 Beregninger af trafikstøj

Den beregnede trafikstøj på bygningens facader fremgår af nedenstående figur 2 til 4. De beregnede værdier er angivet som L_{den} -værdier i praktisk frit felt og er således direkte sammenlignelige med Miljøstyrelsens vejledende grænseværdi, idet de ikke medtager refleksion fra egen facade.

Figur 2 viser et overblik over støjbelastningen på projektets syd- og vestvendte facader vist i 3D. Facader markeret med farven gul indikerer en overskridelse af Miljøstyrelsens vejledende grænseværdi på L_{den} 58 dB.



Figur 2: *Vejstøj på bygningernes nord og vestvendte facader*

På figur 3 ses de højeste facadebelastninger over etagerne, vist for samtlige facader.



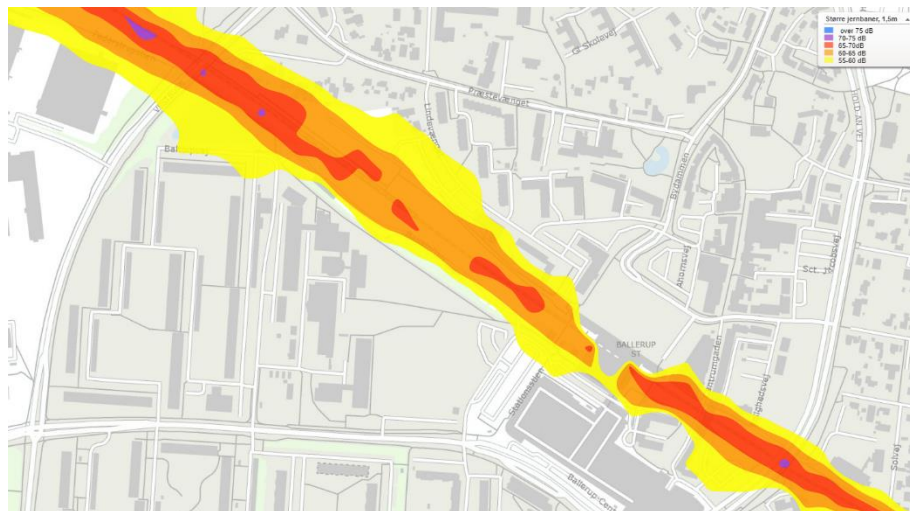
Figur 3: Vejstøj på bygningernes facader

Der er beregnet overskridelser af grænseværdien på projektets facader på op til 5 dB. Der vil således i forbindelse med den videre projektering være behov for at beregne krav til lydisolerende foranstaltninger i facaderne med henblik på at sikre støjniveauerne inde i boligerne imod vejtrafikstøj.

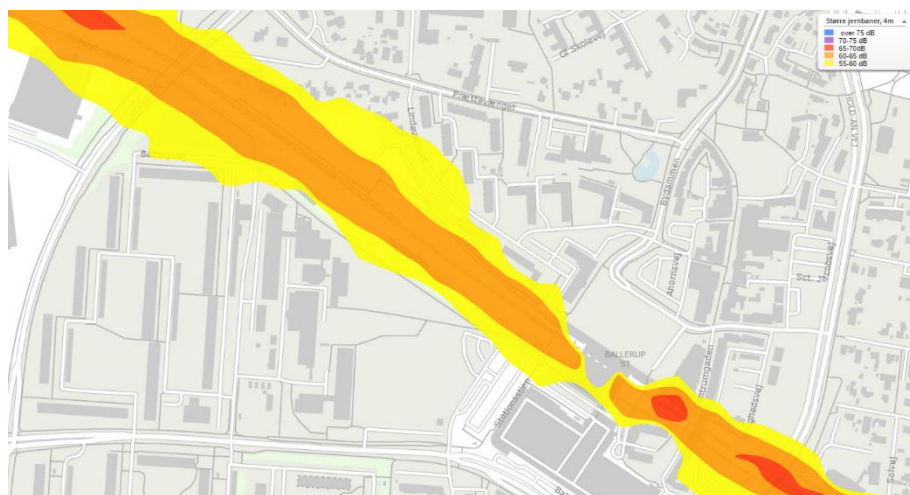
I bilag 1 vises det beregnede orienterende støjkort for grunden. De beregnede støjbelastninger, som fremgår af kortet, er inklusive refleksionsbidrag fra egne facader, hvilket vil sige at værdierne ikke er direkte sammenlignelige med Miljøstyrelsens vejledende grænseværdi, da de på kortet viste støjniveauer kan være op til 3 dB for høje nær bygningerne. Det kan ses, at støjbelastningen på størstedelen af det udendørs areal udlagt til ophold, forventes at overholde Miljøstyrelsens grænse på $L_{den} \leq 58$ dB.

5 Støj fra jernbane

På nedenstående figur 5 og 6, vises udklip fra Miljøstyrelsens Støj-Danmarkskortet. Figurerne viser den beregnede støj i hhv. 1,5 og 4 meter over terræn. Områder med farven rød indikerer et beregnet støjniveau på 65 – 70 dB. Det kan ses at Miljøstyrelsens vejledende grænseværdi for støj fra jernbaner på 64 dB ikke forventes overskredet på projektets arealer.



Figur 5: Udklip fra Støj-Danmarkskortet. Udklippet viser støj fra jernbanen 1,5 meter over terræn.



Figur 6: Udklip fra Støj-Danmarkskortet. Udklippet viser støj fra jernbanen 4 meter over terræn.

Charlottenlund, d. 22. september 2020

Emil Charlie Hansen

Bilag 1. Beregnet trafikstøjbelastning L_{den} i dB på grunden. Bemærk at de angivne værdier er inklusive refleksionsbidrag fra egne facader og derved ikke direkte sammenlignelige med Miljøstyrelsens vejledende krav.



Tillæg til støjnotat vedr. støjkonsekvenser på ejendomme syd for Baltorpvej

(fra Gade & Mortensen)

Den umiddelbare forøgelse af støjbelastning vil være grundet hhv. de ekstra bilture om dagen på Baltorpvej ind til området samt de refleksioner af støjen fra Baltorpvej som den nye bebyggelse vil give anledning til.

Forøgelsen af støjen grundet de ekstra bilture er helt marginal. Da forøgelsen af trafikken grundet byggeriet er under 10 % vil forøgelsen af støjen være under 1 dB og derved ikke hørbart.

Forøgelsen af støjen grundet refleksioner fra byggeriet forventes også helt marginalt. Så vidt jeg lige hurtigt kunne se, så er der ca. 35 m fra Baltorpvej til nærmeste nabo mod syd samt til den nye bebyggelse. Lyden der kommer direkte til naboen fra vejen vil altså have rejst 35 m, mens støjen som kommer til naboerne som en refleksion fra bebyggelsen vil have rejst, fra vejen til bebyggelsen, tiltage til vejen og så til naboen, altså ca. 3×35 m. Den ankommende støj vil derved alene pga. afstanden være reduceret ca. 5 dB i forhold til den direkte støj fra vejen.

Beklager den lange forklaring - konklusion er at støjbelastningen på nabofacaderne forventes tiltaget med omkring 1 dB grundet bebyggelsen, og forventes derved næppe hørbart. Det er muligt at støjens karakter er ændret en smule, men niveauet forventes ikke forhøjet af betydning.