

MARTS 2021
BALLERUP KOMMUNE

MILJØVURDERING AF FORSLAG TIL HELHEDSPPLAN FOR KILDEDAL

MILJØRAPPORT



MARTS 2021
BALLERUP KOMMUNE

MILJØVURDERING AF FORSLAG TIL HELHEDSPLAN FOR KILDEDAL

MILJØRAPPORT

PROJEKTNR.

A221747-001

DOKUMENTNR.

2

VERSION

1.0

UDGIVELSESDATO

08-03-2021

BESKRIVELSE

Miljørapport

UDARBEJDET

KHHI; JSLR

KONTROLLERET

JPKA; ASTH

GODKENDT

UKJ

INDHOLD

1	Indledning	7
2	Ikke-teknisk resumé	8
2.1	Vurdering af miljøpåvirkningerne	8
2.2	0-alternativet	11
2.3	Afværgeforanstaltninger og overvågning	12
3	Forslag til helhedsplan for Kildedal	13
3.1	Andre planer og programmer	13
4	Lovgrundlag og proces for miljøvurdering	16
4.1	Afgrænsning, vurdering og kriterier	17
4.2	Høring af berørte myndigheder	18
5	Tilgang og metode i miljøvurderingen	20
5.1	0-alternativ	20
5.2	Alternativer	20
6	Miljøstatus	22
6.1	Biologisk mangfoldighed, flora og fauna	22
6.2	Befolkning og menneskers sundhed	26
6.3	Jordbund	28
6.4	Vand	29
6.5	Landskab	30
6.6	Kulturarv, arkitektonisk og arkæologisk arv	31
6.7	Materielle goder	32
7	Miljøvurdering	33
7.1	Biologisk mangfoldighed, flora og fauna	33
7.2	Befolkning og menneskers sundhed	38

7.3	Jordbund	40
7.4	Vand	42
7.5	Landskab	43
7.6	Kulturarv, arkitektonisk og arkæologisk arv	43
7.7	Materielle goder	44
7.8	Kumulative effekter	45
7.9	Vurdering af 0-alternativ	45
8	Vurdering af indvirkningen på miljømålsætninger	46
9	Afværgeforanstaltninger	51
10	Overvågning	52

1 Indledning

Ballerup Kommune har i samarbejde med Pension Danmark igangsat udarbejdelsen af en helhedsplan for Kildedal i Ballerup Kommune. Helhedsplanen skal fastlægge de overordnede rammer for udviklingsprocessen omkring Kildedal Station. Det generelle formål med helhedsplanen er at skabe et fælles udgangspunkt for det videre arbejde med byudvikling i området.

Helhedsplan for Kildedal er omfattet af krav om miljøvurdering efter miljøvurderingsloven¹, og der skal ifølge § 8 stk. 1, nr. 1, gennemføres en miljøvurdering.

For at fastlægge miljøvurderingens indhold, omfang og detaljeringsgrad er der foretaget en afgrænsning. I forbindelse med miljøvurderingen af helhedsplanen er udarbejdet denne miljørapport.

¹ Lovbekendtgørelse nr. 973 af 25. juni 2020 om miljøvurdering af planer og programmer og af konkrete projekter (VVM).

2 Ikke-teknisk resumé

Helhedsplan for Kildedal indeholder visioner om omdannelse af området ved Kildedal Station til en sammenhængende bydel med både bolig og erhverv. Området skal desuden kunne rumme en lang række funktioner, herunder institutioner til børnepasning og uddannelse, detailhandel og caféer samt sandsynligvis fritids- og kulturfaciliteter.

2.1 Vurdering af miljøpåvirkningerne

2.1.1 Biologisk mangfoldighed, flora og fauna

§ 3-beskyttet natur

Inden for planområdet findes der flere naturområder, som er beskyttet efter naturbeskyttelseslovens² § 3 og klassificeret som sø, vandløb, mose, eng og biologisk overdrev. Vedtagelse og realisering af helhedsplan for Kildedal vurderes ikke at medføre væsentlige indvirkninger på § 3-beskyttet natur i området, idet visionerne om byudvikling ved Kildedal Station ikke omfatter inddragelse af § 3-natur, og fordi bebyggelsen nærmest den beskyttede natur vil være lav og "naturunderstøttende", hvorfor zonen omkring § 3-områderne friholdes for større byggeri.

Skovbyggelinje

Omkring halvdelen af planområdet ligger inden for skovbyggelinje. En del af disse skovbyggelinjer har dog vist sig ikke at være retvisende for den fysiske faktiske tilstand i området, og Ballerup Kommune er derfor i gang med en administrativ berigtigelse af skovbyggelinjerne i området. Udvikling af området i forbindelse med realisering af helhedsplanen vil dog stadig forudsætte dispensation eller reduktion af skovbyggelinjen.

Bilag IV-arter

Der er i planområdet registreret arter, som er omfattet af habitatdirektivets bilag IV og dermed strengt beskyttet.

Byudviklingsområdet rummer flere lokaliteter der udgør egnede yngle- og rasteområder for **flagermus**. Inden for udviklingsområdet er en del nye (fra 2019) registreringer af flagermus. Fremtidig bebyggelse inden for planområdet i kan ændre på flagermusenes ledelinjer via etableringen af høje bygninger, gadebelysning og øget menneskelig færdsel. Nogle flagermus (Sydflagermus og Skimmelflagermus) kan opsøge oplyste arealer og jage insekter, der sværmer om f.eks. gadebelysning, men de fleste arter som f.eks. vandflagermus og dværgflagermus holder sig dog til mørke uforstyrrede områder, hvorfor det er fordelagtigt, at det planlægges at minimere lys- og støj påvirkningen på de kommende grønne korridorer mest muligt.

² Bekendtgørelse nr. 240 af 13. marts 2019 af lov om naturbeskyttelse

Spidssnudet frø er senest registreret i 2019 (NIRAS 2019) i vådområdet umiddelbart nord for planområdet. Planområdet, der inddrages til bebyggelse i forbindelse med realisering af helhedsplanen, vurderes ikke at udgøre rasteområde eller indeholde ledelinjer for spidssnudet frø, idet terrænet her ligger højt, er tørt og mere har karakter af biologisk overdrev, hvor spidssnudet frø foretrækker fugtigere mose og engområder. Etableringen af de grønne korridorer med nye små vandhuller kan potentielt udgøre en ny spredningskorridor for padder generelt.

Der er tidligere fundet **markfirben** i et område ved Veksø Station 2-3 km vest for undersøgelsesområdet, men er ved undersøgelser i 2019 eftersøgt dog ikke observeret i området (NIRAS 2019). Med opførelsen af højere kontorbygninger og ny stationsbygning må det forventes, at ændrede lysforhold og belægningsgrad vil kunne fjerne eller begrænsemuligheden for en eventuel fremtidig bestand af f.eks. markfirben, som den sydlige del af baneskråningen p.t. er vurderet egnet for.

Øvrige fredede arter

Der er i planområdet desuden registreret en række øvrige fredede arter, herunder brun frø (ubestemt), grøn frø, snog lille vandsalamander samt butsnudet frø og skrubbtudse.

Af den i helhedsplanen skitserede byggeplan vil vandhullet ved Kildedal Station samt vandhullet lige sydøst for krydset ved Måløv byvej og Kildedalsvej forblive i landskabet, om end det ene kan blive mere skyggepåvirket. Den videre planlægning bør sikre, at der ikke sker tilstandsændringer af søen og dermed også at den registrerede bestand af fredede arter ikke påvirkes.

2.1.2 Befolkning og menneskers sundhed

Støj fra veje

Store dele af området er udfordret af støj, og der er i visse dele af planområdet beregnet overskridelser af de vejledende grænseværdier for vejstøj. I helhedsplan for Kildedal lægges op til, at der i forbindelse med udviklingen af området etableres støjafskærmning i form af støjvolde og støjdæmpende facader.

Den konkrete udformning og placering af støjafskærmende foranstaltninger vil dog afhænge af den konkrete anvendelse der planlægges for i de konkrete delområder, hvilket fastlægges i forbindelse med kommune- og lokalplanlægning.

Trafik

Byudvikling omkring Kildedal Station – herunder etablering af områder med blandet bolig og erhverv samt uddannelsesinstitutioner – kan medføre en forøgelse af trafikken til og fra området. En forøgelse af trafikken til og fra planområdet – samt inden for planområdet – kan ikke udelukkes at kunne medføre væsentlige påvirkninger på adgangsforhold og trafikafviklingen i og omkring plan-

området. I forbindelse med kommune- og lokalplanlægning af området bør adgangsforshold og trafikafvikling undersøges nærmere gennem analyser og vurderinger.

2.1.3 Jordbund og arealanvendelse

Planområdet en zone med V2-kortlagt forurening. En udvikling af området i overensstemmelse med forslag til Helhedsplan for Kildedal kan medføre bygge- og anlægsarbejder, som omfatter håndtering af forurenede jord.

Der løber en gastransmissionsledning gennem området for helhedsplanen. Det er en forudsætning i helhedsplanen, at gastransmissionsledningen flyttes, inden det berørte område kan byudvikles. Ved at flytte gastransmissionsledningen, flyttes også respektafstanden omkring denne, hvilke vil medføre en ændring i muligheden for at bygge i de berørte områder.

2.1.4 Vand

Grundvand

Planområdet ligger i område med særlige drikkevandsinteresser. Helhedsplanen indeholder visioner om etablering af jordvolde til støjafskærmning, og såfremt disse etableres med forurenede jord, kan en væsentlig påvirkning af grundvandsdannelsen i området ikke udelukkes.

Der er i området desuden en aktiv afværgeforanstaltning for den jord og grundvandsforurening som findes på Lyfa/Cheminova området, som i forbindelse med den senere planlægning for området for realisering af helhedsplanens visioner bør iagttages.

Spildevand

Realisering af helhedsplanen vil medføre en væsentligt større belastning af spildevand til Måløv Renseanlæg. Det kan ikke udelukkes, at den øgede afledning vil påvirke renseanlægget og udløb fra renseanlægget til Jonstrup Å, der også afvander til Værebros Å systemet.

Overfladevand

Planområdets belægningsgrad vil blive væsentligt forøget ved realisering af helhedsplanens visioner, hvorfor det kan medføre forandringer for afstrømning og nedsivning af overfladevand. Det vurderes ikke, at planen vil kunne medføre hydrauliske ændringer af de to nærliggende vandløb. Den konkrete håndtering af overfladevand fastsættes dog i forbindelse med lokalplanlægning for projektet.

2.1.5 Landskab

Helhedsplanen for Kildedal indeholder visioner om udvikling af området omkring Kildedal Station med et etageareal på i alt ca. 351.000 m² og en gennemsnitlig bebyggelsesprocent på ca. 95 %. Dette betyder bebyggelse i flere etager. Desuden indeholder helhedsplanen visioner om etablering af støjafskærmning i form

af bl.a. jordvolde. Disse elementer i planen kan medføre væsentlige indvirkninger på landskabet.

2.1.6 Kulturarv

I den sydlige del af det aktuelle område for helhedsplanen, er der udpeget et kulturhistorisk interesseområde. Der er desuden funden en række fortidsminder i og omkring planområdet. Det kan derfor ikke udelukkes at en realisering af helhedsplanens visioner for udvikling af området kan medføre en indvirkning på kulturarv og arkitektonisk og arkæologisk arv. Dette bør undersøges nærmere i forbindelse med den senere planlægning og konkrete projekter for realisering af helhedsplanen.

2.1.7 Materielle goder

Det sydlige område af planområdet anvendes i dag som rekreativt område på en tidligere gård, bl.a. med discgolf- og fodboldbaner, hvilket kan begrænses som følge af realisering af helhedsplanen.

Helhedsplanen indeholder dog også visioner om at skabe nye særlige funktioner i planområdet, herunder områder til leg, sport og andre aktiviteter, detail og cafeer samt gå-, løbe- og cykelruter, hvilket kan medføre en positiv indvirkning til materielle goder i området.

Ejendomme langs Værebros Å-systemet er allerede udfordret i dag, når å-systemet overbelastes og vand løber over åens breder. Måløvs Renseanlæg allerede i dag er udfordret på kapacitet og der derfor planlægges for flytning af renseanlægget. Det bør i denne forbindelse sikres, at en merbelastning af Værebros Å-systemet ikke medfører overløb og dermed en negativ påvirkning af ejendomme langs Værebros Å-systemet.

Helhedsplanen indeholder desuden visioner om at skabe synergi med byens virksomheder, der arbejder og forsker inden for life science og sundhedsteknologi og vurderes derfor at kunne få positive indvirkninger på erhverv som materielle gode.

2.2 0-alternativet

Miljøvurdering af helhedsplan for Kildedal indeholder både et 0-alternativ og et 0⁺-alternativ. I 0-alternativet vil området omkring Kildedal Station vil forblive som eksisterende miljøtilstand.

I 0⁺-alternativet, vil ske den samme udvikling i området, som hvis helhedsplanen bliver vedtaget. Denne udvikling vil dog ske uden et fælles udgangspunkt og overordnede rammer, og det vil ikke være muligt at opfange og identificere eventuelle væsentlige indvirkninger på miljøet.

2.3 Afværgeforanstaltninger og overvågning

Forslag til helhedsplan for byudvikling ved Kildedal medfører i sig selv ingen væsentlig negative indvirkninger på miljøet. Der er i miljøvurderingen af helhedsplanen dog identificeret sandsynlige væsentlige indvirkninger på miljøet, som forventes at kunne opstå i forbindelse med realisering af helhedsplanens visioner gennem den konkrete planlægning for området.

Følgende afværgeforanstaltninger bør iagttages forbindelse med realisering af helhedsplanens visioner:

- > Undersøgelser og evt. udslusninger inden nedrivning af bygninger, som anvendes som dag- og vinterkvarterer for **flagermus**
- > Håndtering af **forurennet jord** i forbindelse med realisering af helhedsplanen og ændring af arealanvendelse
- > Sikring af kapacitet ved øget belastning af **spildevand** til Måløv Renseanlæg

Miljøvurderingen af forslag til helhedsplan viser, at byudviklingen kan medføre indvirkninger på miljøet. Disse miljøpåvirkninger vurderes dog ikke at være så væsentlige, at der er behov for særskilt overvågning. Der fastlægges derfor ikke et overvågningsprogram, som følge af vedtagelse af helhedsplan for byudvikling ved Kildedal Station.

3 Forslag til helhedsplan for Kildedal

Helhedsplanen for Kildedal bygger på en omdannelse af området til kommende byområde ved Kildedal Station. Helhedsplanen indeholder ambitioner om at etablere en sammenhængende bydel, som rummer områder til hhv. bolig, erhverv inden for life science, biotech og sundhedsteknologi samt blandet bolig og erhverv inden for life science, biotech og sundhedsteknologi.

Området skal også kunne rumme en bred vifte af funktioner, herunder institutioner til børnepasning og uddannelse, detailhandel og caféer samt sandsynligvis fritids- og kulturfaciliteter. I forslag til helhedsplan for Kildedal placeres ny station og bymidte vest for eksisterende station.

De nordvestlige- og sydvestlige områder planlægges bebygget med rækkehuse og etageboliger med terræn og udsigt til omkringliggende natur, hvor familier er den primære målgruppe.

For den østlige del af Kildedal planlægges udviklet til erhvervsområde, hvor der etableres kvarterer indenfor life science og sundhed på et internationalt niveau.

Helhedsplanen inddeler byudviklingsprocessen i faser, og realisering af helhedsplanens ambitioner vil kræve revision af eksisterende kommuneplanrammer samt vedtagelse af nye lokalplaner for området.

3.1 Andre planer og programmer

Miljørapporten skal i medfør af miljøvurderingslovens bilag 4, litra a, indeholde oplysninger om planens forbindelse med andre relevante planer og programmer.

3.1.1 Fingerplan 2019

Området omkring Kildedal Station er ligesom resten af Ballerup udlagt til ydre storbyområde i Fingerplan 2019.

I Fingerplan 2019 fastlægges en række retningslinjer for kommuneplanlægningen i de ydre storbyområder, herunder at byudvikling, byomdannelse og lokalisering af byfunktioner placeres under hensyntagen til den eksisterende og besluttede infrastruktur og til mulighederne for at styrke den kollektive trafikbetjening, samt at byfunktioner, som på grund af arealudnyttelse, arbejdspladstæthed, størrelse eller besøgs mønstre har en intensiv karakter, placeres inden for de stationsnære områder og fortrinsvist inden for de stationsnære kerneområder (stationsnærhedsprincippet).

Kildedal Station er i Fingerplan 2019 udpeget som station med stationsnære byggemuligheder. Afgrænsningen af de stationsnære områder og stationsnære kerneområder sker dog først i forbindelse med den kommunale planlægning.

3.1.2 Ballerup Kommuneplan 2020

Ballerup Kommuneplan 2020 sammenfatter kommunens overordnede planlægning og fastlægger rammer for lokalplaner. Kommuneplanen omfatter hele Ballerup Kommunes areal og beskriver forhold, som f.eks. hvordan byens aktiviteter placerer sig i forhold til hinanden, hvor der forventes at komme nye aktiviteter, og hvor det kan tænkes, at omgivelserne vil forandre sig, herunder også i forbindelse med byudvikling.

Kommuneplanen består af fire dele:

- > Hovedstruktur
- > Forudsætninger
- > Retningslinjer
- > Rammer for lokalplanlægning

Mens kommuneplanen er bindende for Kommunalbestyrelsen er helhedsplanen imidlertid ikke bindende, mens blot et strategisk værktøj til at fastlægge de overordnede rammer for udviklingsprocessen omkring Kildedal Station. Det generelle formål med helhedsplanen er at skabe et fælles udgangspunkt for det videre arbejde med byudvikling i området.

Hovedparten af området er i den gældende Kommuneplan 2020 udlagt til erhvervsområde, på nær ramme 7.D5 som er udlagt som område til offentligt formål. Området er i sin helhed udlagt som stationsnært bymidteområde. Da det fremtidige brug vil være blandet bolig og erhverv, og med en højere bebyggelsesprocent end de nuværende, vil de gældende kommuneplanrammer skulle revideres i nødvendigt omfang.

3.1.3 Lokalplaner

Kommunalbestyrelsen kan til en hver tid udarbejde et lokalplanforslag, som er bindende for ejere og brugere. Nogle byggerier kan desuden være omfattet af lokalplanpligt.

I området omfattet af forslag til Helhedsplan for Kildedal er vedtaget følgende lokalplaner:

- > Lokalplan 41, som udlægger et område til erhverv, og
- > Lokalplan 107, som udlægger et område til S-togsstation, vej og højteknologiske virksomheder.

En udvikling af området som den i forslag til helhedsplan for Kildedal medfører udarbejdelse af nyt lokalplangrundlag.

3.1.4 Ballerup Spildevandsplan

Ballerup Kommune har i samarbejde med Forsyning Ballerup udarbejdet Ballerup Kommunes Spildevandsplan 2017-2027.

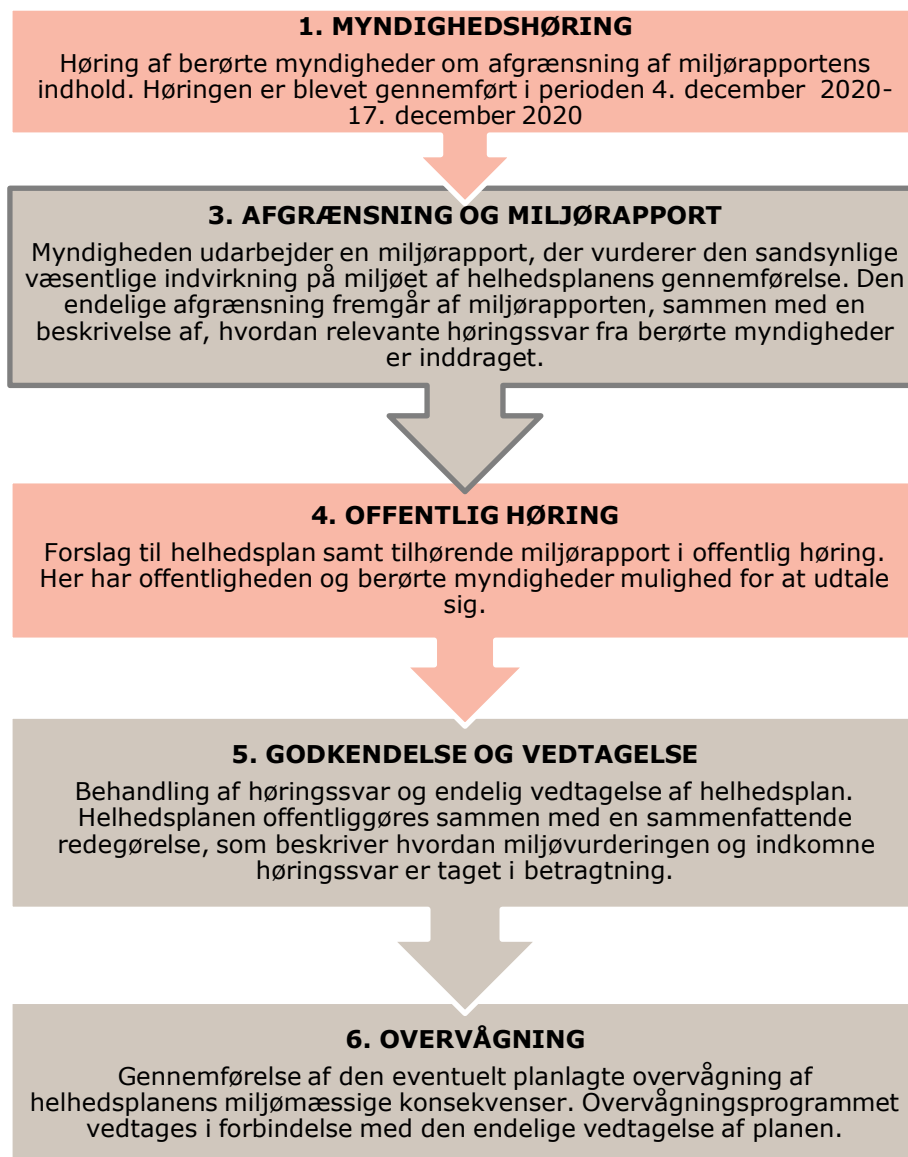
I spildevandsplanen er der særligt fokus på:

- > Håndtering af klimaforandringerne
- > Separatkloakering af de fælleskloakerede områder
- > Forbedring af spildevandsforholdene i det åbne land
- > Opdatering af udledninger til recipienter
- > Fælles administrationsgrundlag på spildevandsområdet




Spildevandsplanen har til formål at sikre, at udbygningen og vedligeholdelsen af forsyningsselskabets almene kloaksystem koordineres med kommunens og statens øvrige planlægning.

4 Lovgrundlag og proces for miljøvurdering

Helhedsplanen er omfattet af kravet om miljøvurdering i Lov om miljøvurdering af planer og programmer og af konkrete projekter, jf. lovens § 8, stk. 1, nr. 1. Miljøvurderingen vil blive gennemført efter de seks trin som ses i Figur 4-1.



Figur 4-1: Grafisk oversigt over faserne i miljøvurderingsprocessen.

-  Myndighedsbehandling: Ballerup Kommune
-  Høringsperiode
-  Aktuel fase i miljøvurderingsprocessen

4.1 Afgrænsning, vurdering og kriterier

I afgrænsningsrapporten er de miljøfaktorer, der sandsynligvis vil blive påvirket af gennemførelsen af planens tiltag, identificeret og fastlagt. De udpegede miljøfaktorer er:

- > Biologisk mangfoldighed, flora og fauna
- > Befolkningen og menneskers sundhed
- > Jordbund
- > Vand
- > Landskab
- > Kulturarv samt arkitektonisk og arkæologisk arv
- > Materielle goder
- > Kumulative effekter

Det er i afgrænsningsrapporten vurderet, at planerne ikke medfører væsentlige indvirkninger på følgende miljøfaktorer: Luft og klima.

I Tabel 4-1 angives de kriterier, indikatorer og datagrundlag der er anvendt ved vurderingen af de sandsynlige miljøpåvirkninger for hver af de relevante miljøfaktorer.

Tabel 4-1: Miljøfaktorer, vurderingskriterier, indikatorer og databehov

Miljøfaktor	Vurderingskriterier	Indikatorer/planelementer	Datagrundlag
Biologisk mangfoldighed, flora og fauna	<ul style="list-style-type: none"> > Påvirkning af § 3-beskyttet natur > Påvirkning af skovbyg-gelinje > Påvirkning af flagermus 	<ul style="list-style-type: none"> > Bebyggelse af stationsnær bymidte, erhvervsområde og boliger 	Registreringer i Danmarks Miljøportal Kvalitativ vurdering
Menneskers sundhed: Støj og adgangsvveje	<ul style="list-style-type: none"> > Grænseværdier for støj > Afvikling af trafik/trafiksikkerhed > Adgangsforhold 	<ul style="list-style-type: none"> > Bebyggelse af støjfølsom anvendelse i områder belastet af støj fra veje > Infrastrukturforhold 	Støjberegning Kvalitativ vurdering
Jordbund og arealanvendelse	<ul style="list-style-type: none"> > Håndtering af forurenede jord > Ændring af jordbunden > Flytning af gastransmissionsledning 	<ul style="list-style-type: none"> > Byudvikling på arealer med kortlagt V2 forurening > Byudvikling på arealer med gastransmissionsledning samt respektzone 	Forureningskortlægning Kvalitativ vurdering
Vand	<ul style="list-style-type: none"> > Håndtering af overfladevand og afvanding af området > Hydraulisk påvirkning af Sørup Rende, Engagerrende, Værebros Å, Roskilde Fjord 	<ul style="list-style-type: none"> > Befæstelse af ubebyggede områder > Byudvikling i området nord for Sørup Rende og syd for Engagerrende 	Kvalitativ vurdering

Materielle goder	<ul style="list-style-type: none"> > Påvirkning af omkringliggende detailhandelsområder > Påvirkning af rekreative værdier > Påvirkninger af Ejendomme langs Værebros Å-systemet ved overbelastning af Værebros Å-systemet 	<ul style="list-style-type: none"> > Etablering af nyt detailhandelsområde omkring Kildedal Station > Udnyttelse af eksisterende søer og vandløb til rekreativ anvendelse > Øget belastning af spildevand til Måløv Renseanlæg 	Kvalitativ vurdering
Kulturarv	<ul style="list-style-type: none"> > Påvirkning af kulturhistorisk interesseområde 	<ul style="list-style-type: none"> > Byudvikling i område udpeget til kulturarvsområde 	Kvalitativ vurdering
Landskab	<ul style="list-style-type: none"> > Påvirkning af visuelle forhold 	<ul style="list-style-type: none"> > Ændringer i byggehøjde > Ændring i udtryk ved eksisterende grænse mellem by og land. 	Kvalitative vurderinger Illustrationer

4.2 Høring af berørte myndigheder

Afgrænsningsrapporten har været i høring hos berørte myndigheder i perioden fra 4. december 2020 – 17. december 2020, om bemærkninger til omfanget og indholdet af miljørapporten. De hørte myndigheder var:

- > Kroppedal Museum
- > Ballerup Kommune (natur/miljø og trafik)
- > Erhvervsstyrelsen
- > Miljøstyrelsen
- > Region H
- > Egedal Kommune
- > Furesø Kommune

Høringen gav også mulighed for at stille forslag om miljøforhold, der burde belyses og vurderes i miljøvurderingen, og forslag til målsætninger, der også burde inddrages i miljøvurderingen.

Der er indkommet i alt 7 høringsvar.

Høringsvarene kan opdeles efter følgende temaer

- > Risiko for at støde på fortidsminder ifm. jordarbejder i området omkring Kildedal Station

- > Planområdet ligger i OSD-område, hvilket bør overvejes, såfremt støj-
volde anlægges med forurenede jord.
- > Afledning af vand til offentlige vandløb, herunder Sørup Rende og Engagerrende, der afvander via Værebros Å-systemet til Roskilde Fjord.
- > Større belastning af spildevand til Måløvs Renseanlæg
- > Afkast fra fremtidige biotekvirksomheder

På baggrund af høringen er der lavet en tilretning af de relevante afsnit om vand, hvor vurderingen af den sandsynlige indvirkning på Engagerrende som en del af Værebros Å-systemet samt den sandsynlige væsentlige indvirkning på Måløvs Renseanlæg medtages.

Det er desuden inddraget, at området ligger i OSD-område.

Høringssvar vedr. afkast fra mulige fremtidige biotekvirksomheder er vurderet ikke at være relevant i miljøvurdering af helhedsplan, da udformning af evt. afkast vil afhænge af det konkrete projekt.

5 Tilgang og metode i miljøvurderingen

Hvis der er miljøemner, hvor det forventes, at der vil ske en væsentlig naturlig udvikling af planområdets omgivelser, som har betydning for vurderingen af miljøpåvirkningerne, er denne udvikling beskrevet under de enkelte miljøemner og/eller under kumulative effekter.

Miljøvurderingens første del gennemføres som en vurdering af, hvorvidt og i hvilket omfang initiativer og forslag forventes at medføre væsentlige indvirkninger på de udpegede miljøfaktorer, som er identificeret i afgrænsningsrapporten.

Miljøvurderingens anden del gennemføres som en vurdering af hvorvidt initiativer og forslag antages at fremme eller udgøre en hindring for realisering af de miljø- og naturmålsætninger, som er beskrevet i nationale strategier og handlingsplaner.

5.1 0-alternativ

0-alternativet udgør i denne sammenhæng den situation, der ville foreligge, hvis planforslaget ikke vedtages og gennemføres. 0-alternativet udgør sammenligningsgrundlaget for miljøvurderingen. De foreslåede ændringer holdes således op mod den nuværende miljøtilstand i beskrivelsen af de forventede indvirkninger på miljøet.

I miljøvurdering af forslag til Helhedsplan for Kildedal er der to mulige 0-alternativer: Det første 0-alternativ er den situation, hvor forholdene i området forbliver som de er. Det andet 0-alternativ ("0⁺-alternativet") er den situation, hvor udviklingen sker uden en overordnet planlægning/retning, og i stedet sker inkrementelt, hvor lokalplanlægning sker efter opfordring fra arealejere, som ønsker at byudvikle.

Helhedsplanen medfører hverken pligter eller rettigheder i forhold til den fremtidige udvikling omkring Kildedal Station, og har derfor ingen betydning for, om Ballerup Kommune og Kommunalbestyrelse senere udarbejder og vedtager kommuneplantillæg og lokalplaner, som medvirker til den sammen udvikling, som helhedsplanen giver anledning til. Dog vil der uden helhedsplanen ikke være fastlagt overordnede rammer for udviklingsprocessen samt et fælles udgangspunkt for det videre arbejde med byudviklingen omkring Kildedal Station.

5.2 Alternativer

I forslag til helhedsplan for Kildedal er placering B af station og bymidte vest for eksisterende station valgt. I forbindelse med udarbejdelse af udkast til helhedsplan indgik overvejelser om en alternativ placering af station og bymidte øst for den eksisterende station (placering A), som vist på Figur 5-1.

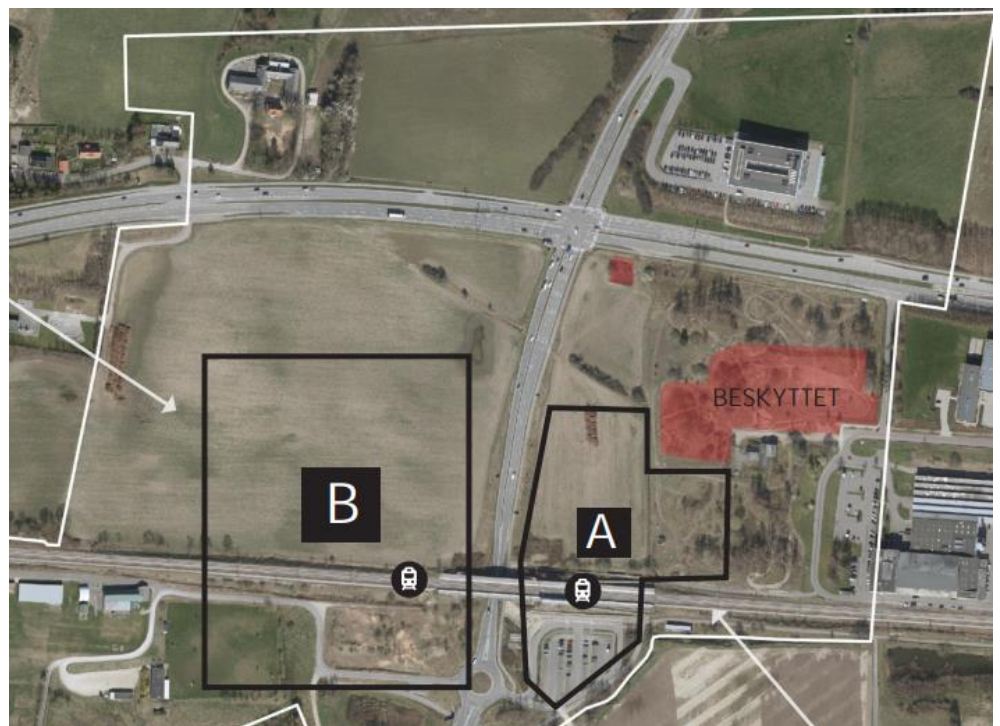
Usikkerheden omkring Becker-grunden ved **placering A** er en udfordring - specielt på grund af infrastruktur. Derudover gør projektområdets afgrænsning samt de beskyttede naturområder, at der er mange funktioner, der ville skulle

afvikles på relativt lidt plads, og at der ville være mindre frihed til at skabe en stærk bymidte og stationsområde. Placering A er nær forbundet med pendlerparkeringspladsen på den eksisterende station, men ligger længere fra de to vestlige delområder i henholdsvis syd og nord.

Den såkaldte Becker-grund er en privatejet grund på den højre del af placeringen af station og bymidte i placering A. Der ville således skulle indgås aftale med grundejer, inden der kan byudvikles på dette areal.

Hvor bymidten og adgang til stationen nu i helhedsplanen placeres på den vestlige side (**placering B**), undgås usikkerheden omkring Becker-grunden. Denne placering giver desuden et større og mere fleksibelt område at skabe en urban bymidte. Derudover er placeringen være med til at højne værdien af "det store kvadrant", således at der kan planlægges med fleste kvadratmeter.

Placering B er mindre godt forbundet til pendlerparkeringspladsen, men ligger derudover godt, hvis byen i fremtiden skulle udvide sig mod vest.



Figur 5-1 Placering af station og bymidte, WERK, 23-09-2020

6 Miljøstatus

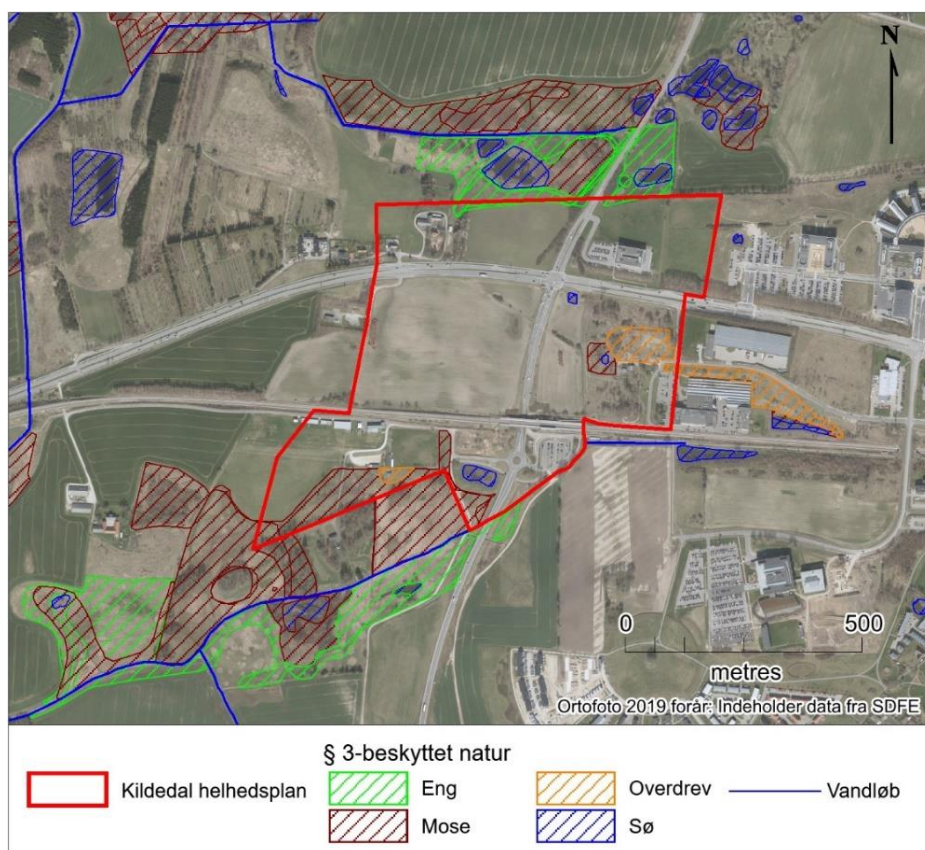
I dette afsnit redegøres for den eksisterende miljøtilstand i og omkring planområdet. Den eksisterende miljøtilstand danner grundlag for miljøvurderingen.

6.1 Biologisk mangfoldighed, flora og fauna

6.1.1 § 3-beskyttet natur

Inden for planområdet findes der flere naturområder, som er beskyttet efter naturbeskyttelseslovens³ § 3 og klassificeret som sø, vandløb, mose, eng og biologisk overdrev.

NIRAS har i april-august 2019 besigtiget § 3-arealer i området⁴ og relevante informationer/vurderinger fra afrapporteringen er inddraget. Inden for, og i umiddelbar nærhed af planområdet er der tilstedeværelse af tre engområder, fire moseområder, fem søer og tre overdrev. Områderne blev i 2019 af NIRAS vurderet til at have moderat tilstand, på nær den nordlige sø som havde god tilstand, og det nordlige engområde som var i ringe tilstand.



Figur 6-1 Planområdet og tilstedeværelsen af § 3-beskyttet natur.

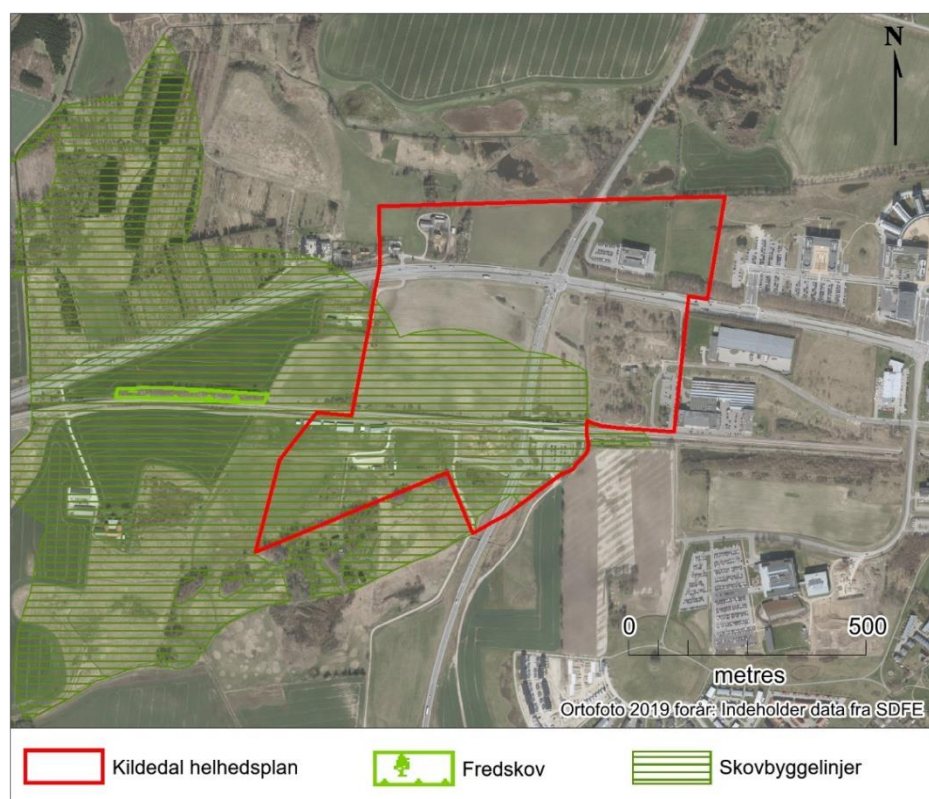
³ Bekendtgørelse nr. 240 af 13. marts 2019 af lov om naturbeskyttelse

⁴ NIRAS: Kortlægning af natur, beskyttet natur og beskyttede arter, 1. udgave, 9. januar 2020

Vådområderne mod syd og nord gennemløbes af beskyttede vandløb.

6.1.2 Skovbyggelinje

Omkring halvdelen af planområdet ligger inden for skovbyggelinje (Naturbeskyttelseslovens § 17). Linjen er afkastet af et stykke med fredskov langs banestrækningen samt blandet træbevoksning ved "Kildedal event" (området syd for banestrækningen). Se Figur 6-2 nedenfor. Ballerup Kommune har oplyst, at de officielle skovbyggelinjer i området ikke er retvisende. COWI har derfor i februar 2021 besigtiget områderne⁵ og vurderet, at der kan laves mindre administrative rettelser af linjen, men at der stadig vil være behov for en reduktion. Det blev desuden vurderet, at der ikke var andre beplantninger i nærområdet, som bør afkaste en skovbyggelinje.



Figur 6-2 Skovbyggelinje i forhold til planområdet.

6.1.3 Bilag IV arter

Flagermus

Byudviklingsområdet rummer flere lokaliteter der udgør egnede yngle- og rasteområder for flagermus. Inden for udviklingsområdet er en del nye (fra 2019) registreringer af flagermus. I Danmark findes 17 arter af flagermus. Alle 17 arter er listet på habitatdirektivets bilag IV, og er derfor strengt beskyttet.

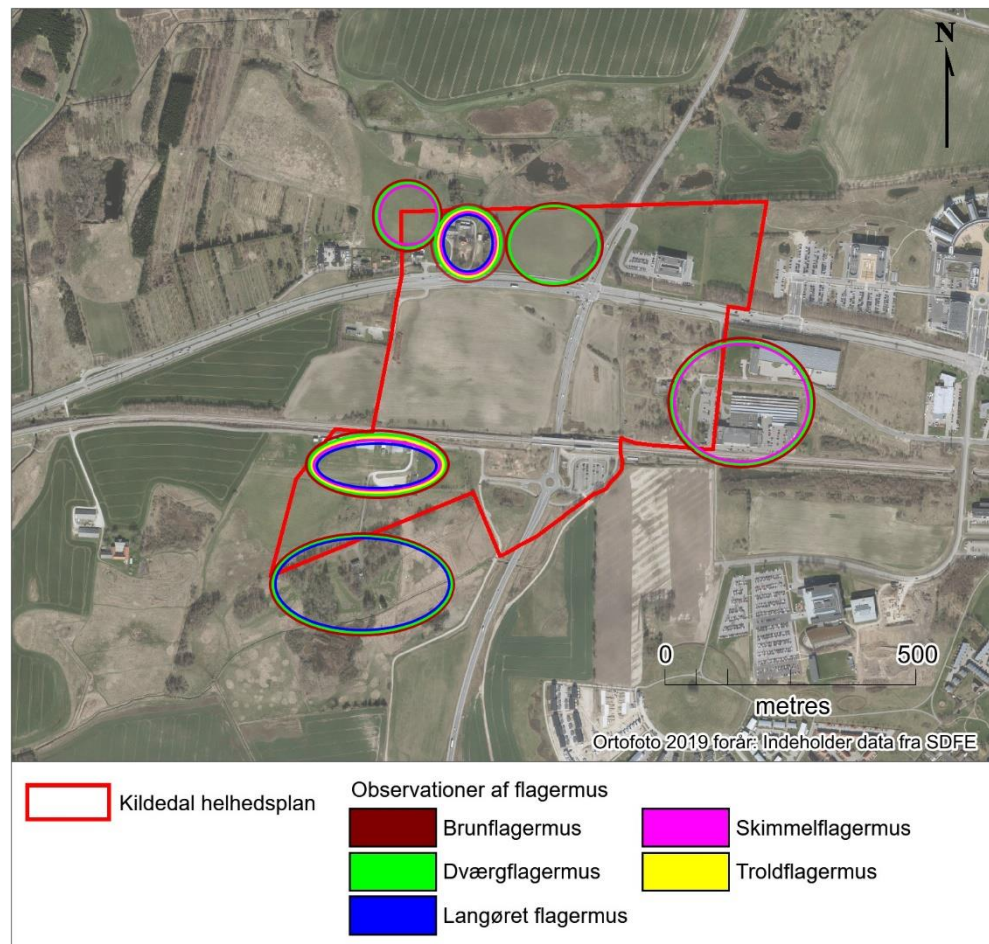
⁵ COWI: Besigtigelsesnotat 24-02-2021

Følgende arter er registreret indenfor udviklingsområdet:

- > Dværgflagermus
- > Brunflagermus
- > Troldflagermus
- > Skimmelflagermus
- > Langøret flagermus

Følgende arter er ikke registreret, men kan forekomme i eller nær udviklingsområdet:

- > Vandflagermus forekommer ca. 1,8 km øst for udviklingsområdet.
- > Sydflagermus kan ifølge Håndbog om dyrearter på habitatdirektivets bilag IV forekomme indenfor udviklingsområdet eller i dets umiddelbare nærhed.



Figur 6-3 Lokalteter for flagermusregistreringer.

Der er påvist rastested for langøret flagermus på Engagergård nord for Måløv Byvej, mens dværgflagermus sandsynligvis raster i nærheden, på en af de andre gårde i Sørup. Der er ikke dokumenteret rastesteder eller yngleområder ved Kildedal Flyveplads eller i træer og bygninger ved erhvervsområdet nordøst for Kildedal Station. Her er der formentligt kun tale om jagt- og parringsområder.

Flagermusenes jagtområder er koncentreret i de fugtige lavbundsarealer langs planområdets nordlige og sydlige grænser. Flagermus benytter sig ofte af ledelinjer såsom levende hegn, banelinjer, vandløb og større og mindre veje. Man kan derfor forvente at den eksisterende infrastruktur i området udgør ledelinjerne.

Padder

Spidssnudet frø er i 2019 (NIRAS 2019) registreret i vådområdet umiddelbart nord for planområdet og fra tidligere år (2007) også i moseområderne syd for banen (Danmarks Miljøportal).

Krybdyr

Der foreligger tidligere fund af markfirben fra et område ved Veksø Station 2-3 km vest for undersøgelsesområdet. Det anses som muligt, at arten kan have spredt sig langs banelinjen. Markfirben er ved undersøgelser i 2019 eftersøgt, men ikke observeret i området (NIRAS 2019). Dog er det konstateret, at særligt den sydlige baneskråning vil være en god spredningskorridor og levested, idet der langs strækningen er uhindret solindstråling, sorte kabelkasser de kan sole sig på, områder med bar jord samt områder med både tæt og spredt vegetation.

6.1.4 Øvrige fredede arter

Ballerup Kommune har ved vådområdet nord for planområdet i 2019 konstateret tilstedeværelse af brun frø (ubestemt), grøn frø og snog.

Lille vandsalamander er registreret af Ballerup Kommune i 2019 i vandhullet ved Kildedal station samt vandhullet umiddelbart sydøst for krydset ved Måløv Byvej og Kildedalsvej.

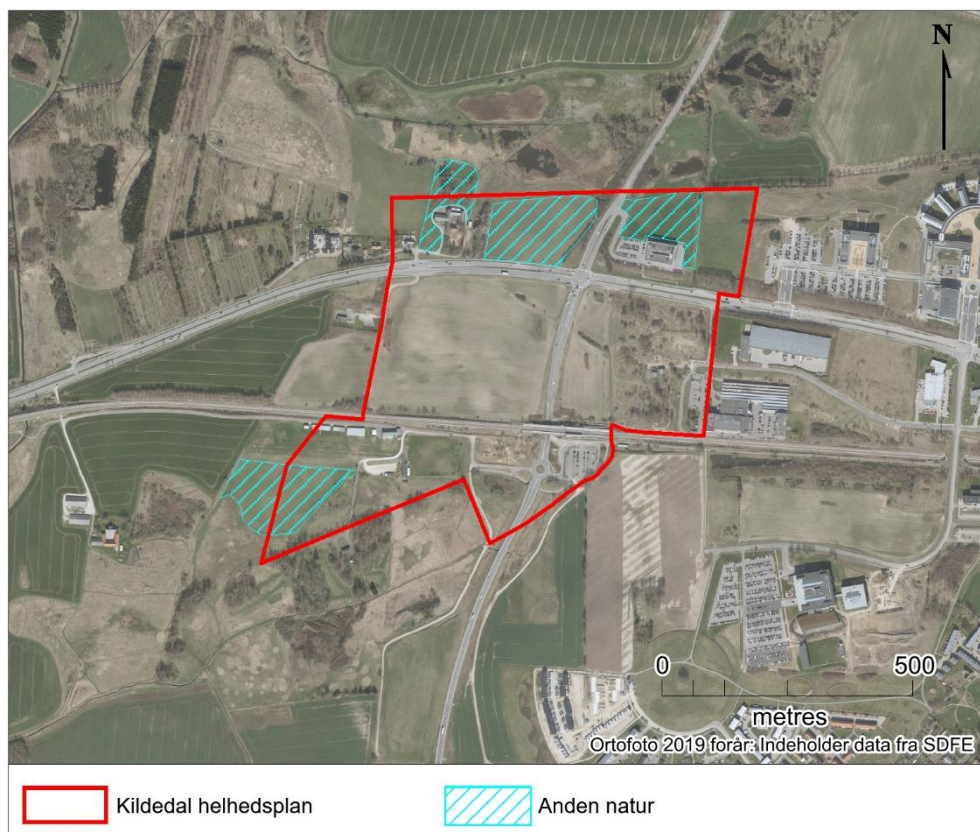
NIRAS har ligeledes i 2019 registreret forekomst af butsnudet frø og skrubtudse i vådområderne.

6.1.5 Invasive arter

Flere steder i undersøgelsesområdet omkring Kildedal er der fundet invasive plantearter. Det gælder specielt langs de to vandløb og på arealerne op til planområdet (Kæmpe-Bjørneklo) samt på ruderatombåderne ved Lyfaparken og det afgrænsede område lige vest for Kildedal station og rundkørsel (Sildig Gyldenris og Rød Hestehov)

6.1.6 Arealer med anden natur

I forbindelse med NIRAS naturkortlægning i 2019 blev der undersøgt småbiotoper, urørte ruderater med jordbunker, en nedlagt crossbane, områder med rekreative interesser og marker, der er omlagt til græsland. Ingen af disse er beskyttet efter naturbeskyttelseslovens § 3, men kan dog alligevel indeholde områder med høj botanisk værdi.



Figur 6-4 Udvalgte arealer med anden natur i undersøgelsesområde ved Kildedal

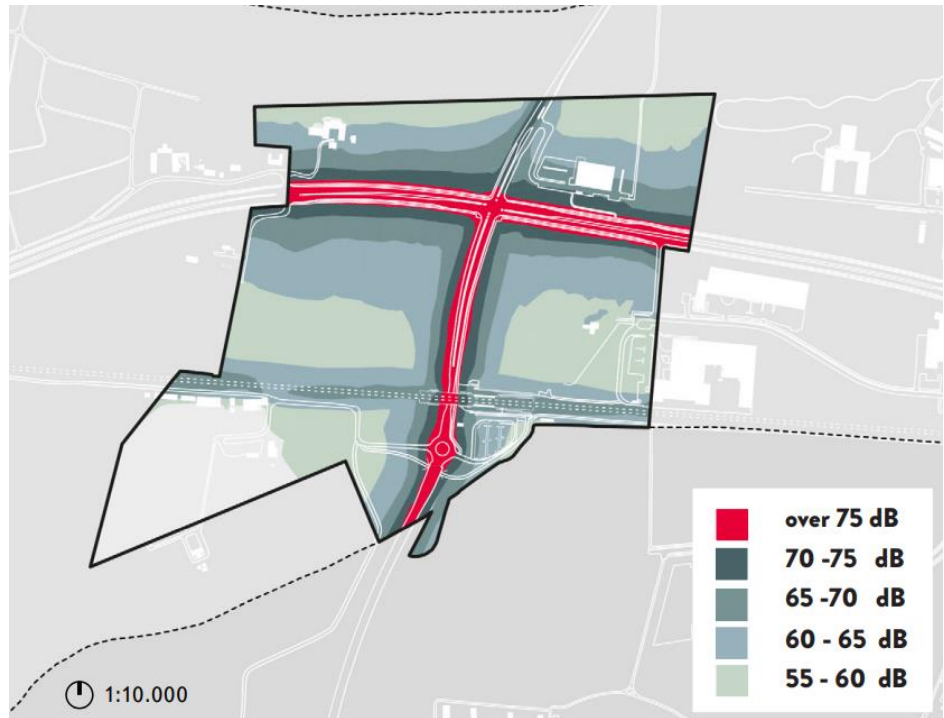
Områderne som ses på Figur 6-4 er vurderet til at kunne vokse sig ind i en § 3-beskyttelse efter nogle år. Nogle kan muligvis allerede være omfattet, men undersøgelses dato i august gjorde det ikke muligt at fastslå, om der er tilstrækkeligt med overdrevsarter til, at arealerne kan udpeges som biologisk overdrev.

6.2 Befolkning og menneskers sundhed

6.2.1 Vejstøj

Store dele af området er i dag påvirket af støj fra veje. Den vejledende grænseværdi for vejstøj er 58 dB for bolig og 63 dB for erhverv⁶. Eksisterende påvirkning af støj fra veje er vist på Figur 6-5 nedenfor.

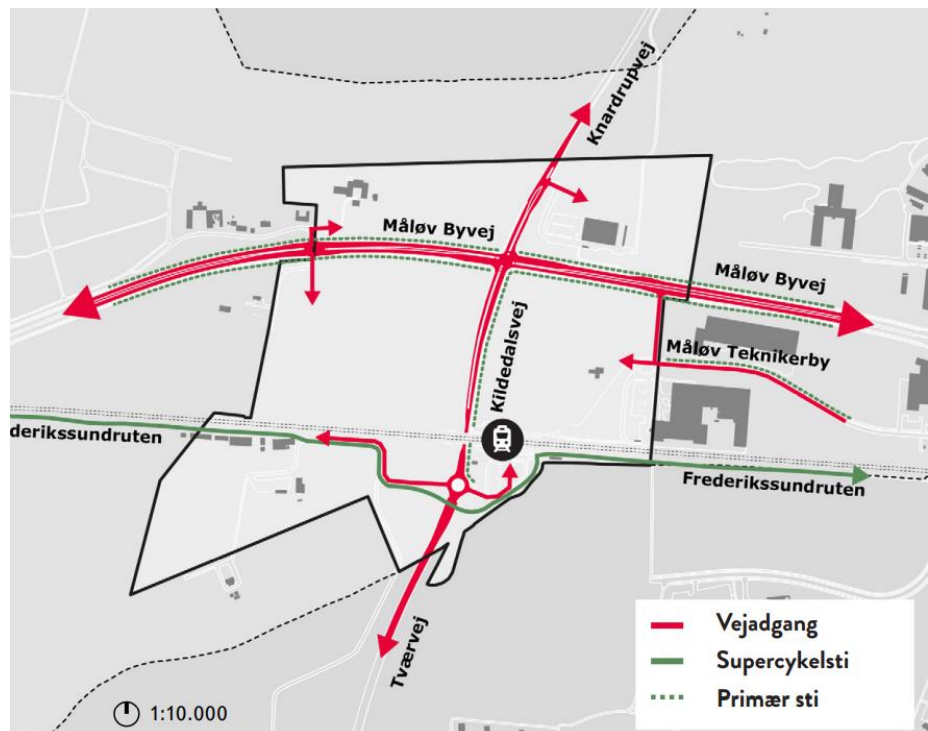
⁶ De vejledende grænseværdier for vejtrafikstøj er beskrevet i Miljøstyrelsens vejledning nr. 4/2007 "Støj fra veje"



Figur 6-5 Støj kort for eksisterende støj fra veje og jernbane, WERK

6.2.2 Adgangsveje og trafikafvikling

Området gennemskæres af de to større veje, Måløv Byvej og Kildedalsvej/Knardrupvej (se Figur 6-6).



Figur 6-6 Oversigt over adgangsforhold, WERK

Derudover løber supercykelstien Frederikssundsruen gennem den sydlige del af området. De eksisterende adgangsveje fra både Måløv Byvej og Kildedalsvej/Knardrupvej har begge en del trafik og trafik med høj hastighed.

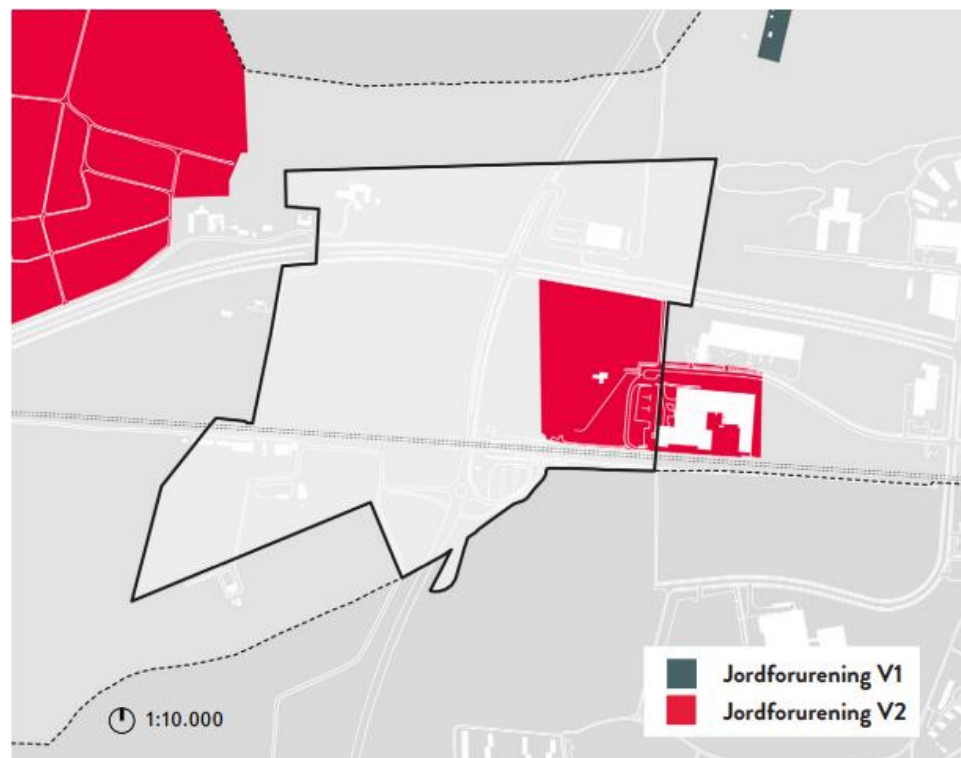
6.3 Jordbund

6.3.1 Kortlagt jordforurening

Som det fremgår af Figur 6-7, indeholder planområdet en zone med V2-kortlagt forurening. Et areal kan blive kortlagt på vidensniveau 2 (V2), hvis der er dokumentation for jordforureningen på arealet.

Jordforureningen er registreret på erhvervsgrunden, som tidligere husede Cheminova, som producerede pesticider i 1950'erne og 1960'erne.

En del af projektområdet er beliggende i byzone og er derved omfattet af områdedeklassificeringen af jorden. Jorden i dette område betragtes derfor som lettere forurenet.

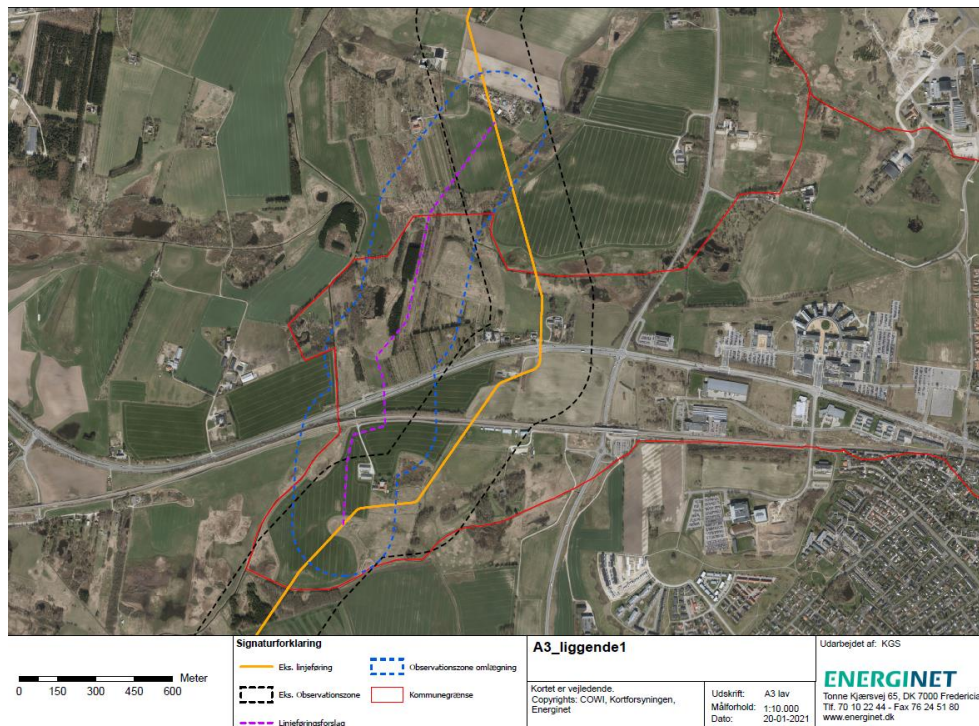


Figur 6-7 Arealer med kortlagt jordforurening, planområdet er afgrænset med sort streg, WERK

6.3.2 Eksisterende arealanvendelse

I udviklingsområdet ved Kildedal Station ligger en større Energinet gastransmissionsledning (12 tommer, 80 bar tryk) med tilhørende måle- og regulatorstationsanlæg. Transmissionsledningen indgår i Energinets hovedforsyningsnet, der

forsyner hele landet og udgør dermed kritisk energiinfrastruktur. 20 meter på hver side af ledningens midte løber en sikkerhedszone. Inden for denne må der, ifølge tinglyst servitut, ikke opføres beboelsesbygninger, og Energinet skal underrettes om opførelse af andre bygninger.



Figur 6-8 Oversigtskort over transmissionsledning og observationszone, COWI

Til ledningen knytter sig en *interessezone/observationszone* på 100 meter til hver side fra ledningens midte (se Figur 6-8). Indenfor denne kan Energinet, via Energistyrelsen og -ministeren, nedlægge veto mod planlægning for byudvikling indenfor denne zone på grund af ledningens vigtighed i energiinfrastrukturen.

6.4 Vand

6.4.1 Grundvand og forurening

Der er i området en aktiv afværgeforanstaltning for den jord og grundvandsforurening som findes på Lyfa/Cheminova området. Region Hovedstaden forestår aktive afværge fra borer i området. Derudover kan der være eventuelle monitoring og pejleboringer, som er i området og som eventuelt skal bibeholdes eller er tinglyst. Region Hovedstaden er myndighed på anlægget og tilhørende monitorings- og pejleboringer.

Hele området ligger indenfor område med særlige drikkevandsinteresser (OSD).

6.4.2 Spildevand

Måløv Renseanlæg modtager på nuværende tidspunkt ikke spildevand fra de ubebyggede arealer.

6.4.3 Overfladevand

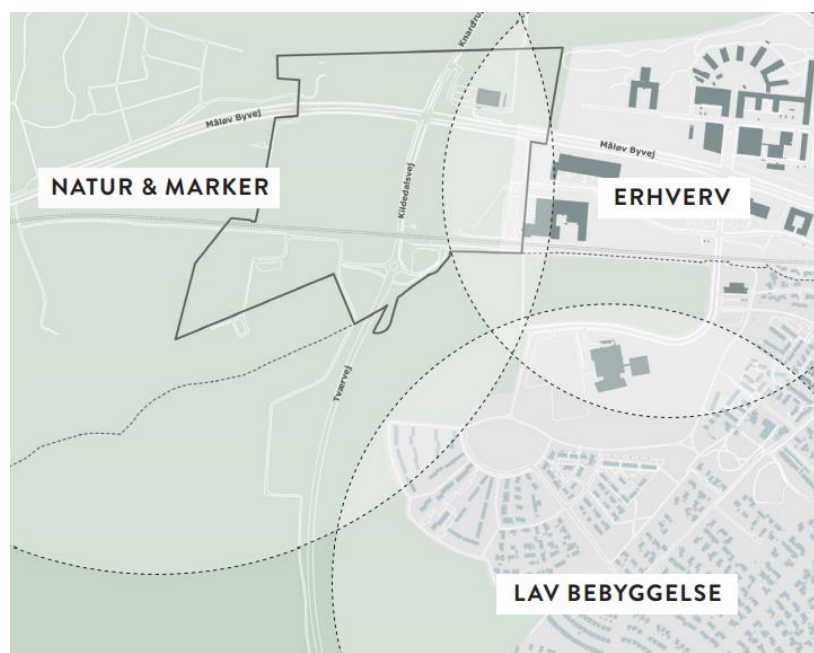
Sørup Rende løber langs den sydlige afgrænsning af området. Sørup Rende er en del af Værebros Å-systemet og afvander Ballerup og Egedal Kommuner. Vandløbets målsætning om god økologisk tilstand er endnu ikke opnået. Det bemærkes, at der i vandområdeplan 2015-2021 er fastlagt indsatser med at genslynge vandløbet, udlægning af groft materiale og etablering af træer, langs hele vandløbet. Dette med formål at forbedre vandløbets tilstand og opnå målsætningen om god økologisk kvalitet.

Engagerrenden er beliggende i den nordlige del af området. Engagerrenden er også del af Værebros Å – systemet. Vandløbet er på hele strækningen målsat til god økologisk tilstand, nuværende tilstand er ringe. Der er i vandområdeplan 2015-2021 ikke fastlagt nogle indsatser.

Der er på nuværende tidspunkt ikke infrastruktur eller belægning i betydeligt omfang (for nedsivningen af overfladevand) inden for planområdet.

6.5 Landskab

Planområdet er beliggende på grænsen mellem by og land med det åbne land mod nord, syd og vest, samtidig med at den omkringliggende bebyggelse relativt lav. Den centrale del af området udgøres af et forholdsvis plant område med et lokalt højdepunkt i kote 21, og herfra skræner terrænet mod nord og syd ned mod henholdsvis Engagergrøften og Sørup Rende.



Figur 6-9 Planområde og landskabelig kontekst, WERK

Planområdet er således præget af det åbne land med natur og marker, skove både mod nord, syd øst og vest samt et eksisterende industriområde mod øst (se Figur 6-10 og Figur 6-11).



Figur 6-10 Landskab ved Kildedal, COWI, februar 2021



Figur 6-11 Landskab ved Kildedal, COWI, 2021

6.6 Kulturarv, arkitektonisk og arkæologisk arv

I området syd for Kildedal Station ligger i ejerlavet Sørup By, Måløv, er der udpeget et kulturhistorisk interesseområde med oldtidsminder. Syd for det aktuelle område ligger Smørum, hvor især området omkring Kong Svends Høj har rummet rige oldtidslevn i form af bo- og gravpladser, værksteds- og samlingspladser, fra mange perioder af oldtiden. Vest, nord og syd for området har Værebros Å, Sørup Rende og vådområderne i tilknytning hertil tiltrukket mennesker igennem årtusinder og vådområderne er blevet udnyttet, og benyttet til ofringer og deponeringer af våben og smykker.

Indenfor området kendes til fortidsminder, idet der er foretaget fire arkæologiske udgravninger, der har frembragt bopladsspor i form af langhuse og gruber fra yngre stenalder, bronzealder og jernalder. På hjørnet, nord for Måløv Byvej og øst for Knardrupvej blev der i 1993 i forbindelse med Knardrupvejens forlægning udgravet et lille bopladsområde med et langhus og tre brønde fra yngre bronzealder eller ældre jernalder. Et større område øst derfor blev udgravet i 2007, og her fandtes spredte oldtidsspor. I samme område, men både nord og syd for Frederikssundsvej overvågedes i 1992 muldafrømningen til en kloakledning, hvor der fremkom brandpletter og gruber, sidstnævnte med fund fra yngre stenalder. I forbindelse med udvidelse af Frederikssundsbanen foretoges i 1998 en prøvegravning, hvor der fandtes gruber fra yngre bronzealder. Den seneste arkæologiske udgravning indenfor området fandt sted i 2012, da vejtracéet til Tværvej blev prøvegravet.

Inden for og umiddelbart vest for området, langs Måløv Byvej, findes desuden en række landsbyhuse, som hører under Ballerups kulturhistoriske værdier.

6.7 Materielle goder

Det sydlige område af planområdet anvendes i dag som rekreativt område på en tidligere gård, bl.a. med discgolf- og fodboldbaner.

Størstedelen af planområdet er i dag udlagt til erhvervsområder i stationsnært kerneområde og giver mulighed for en lang række specifikke anvendelser. Den egentlige faktiske anvendelse af området omkring stationen er dog begrænset.

7 Miljøvurdering

I dette afsnit beskrives de sandsynlige væsentlige indvirkninger på de miljøforhold, som på grundlag af afgrænsningsrapporten er udvalgt som de relevante miljøfaktorer.

Vurderingen af indvirkningen på de enkelte miljøfaktorer er gennemført på baggrund af generel viden om indvirkningerne af de retningslinjer, som kommuneplantillægget indeholder. Vurdering af helhedsplanens forenelighed med de kortlagte overordnede miljømålsætninger er beskrevet i kapitel 7.9. Vurdering af 0-alternativet er beskrevet i afsnit 7.9.

7.1 Biologisk mangfoldighed, flora og fauna

7.1.1 § 3-beskyttet natur

Ny bebyggelse på de planlagte arealer vil ligge i umiddelbar nærhed af de § 3-beskyttede områder, som kan ses af Figur 7-1 **Error! Reference source not found.** Den præcise placering og højde af bygningerne vides først senere i projekteringen. Dog angives det, at bebyggelsen nærmest den beskyttede natur vil være lav og "naturunderstøttende" hvorfor zonen omkring § 3-områderne friholdes for større byggeri.



Figur 7-1 Skitsering af byggeri og afstand til natur. Udkast til Helhedsplan for Kildedal, WERK

Vådområdet nord for planområdet ligger lavere i terrænet end det øvrige planområde nord for Måløv Byvej. Etableringen af høje bygninger vil i morgentimerne og i vintermånederne kunne kaste skygge på engområdet, som ligger nærmest. Da det er forholdsvist tidligt i planlægningen, er det ikke muligt at lave skyggediagrammer. I praksis vil skyggeeffekten være tidsmæssigt og udbredelsesmæssigt begrænset og vurderes derfor ikke at kunne give anledning til tilstandsændringer.

Søen umiddelbart syd for Måløv Byvej kan blive omkranset af høje erhvervsbygninger og evt. et parkeringshus. Søen kan derfor ligeledes forventes at kunne opleve en skyggeeffekt. Det vides dog ikke på nuværende tidlige tidspunkt i den strategiske planlægning, hvor bygningerne etableres, eller hvor høje de bliver. Den videre planlægning bør udføres således, at der ikke vil ske tilstandsændringer af søen. De resterende § 3-arealer forventes ikke at blive påvirket, enten grundet afstanden eller indarbejdelsen som grønne zoner i planlægningen.

Byggeriet som planen har visioner for, vil ikke kunne påvirke § 3-beskyttede områder med fysisk arealinddragelse. Moseområderne er, for de fleste, for våde til at færdes i men det er muligt på de omkransende engområder. Man vil kunne forvente en øget rekreativ brug og færdsel i/nær de beskyttede naturområder, som kan øge forstyrrelse af vegetation og hindre områdernes udvikling (urter kan trædes ned, blomsterplanter plukkes, stiforløb dannes). I udkastet til helhedsplanen er der dog planlagt etablering af grønne korridorer med gå-løbe og cykelruter, som vil kunne begrænse denne påvirkning, idet befolkningen i højere grad vil kunne færdes på eksisterende stier (Figur 7-2).



Figur 7-2 Grønne korridorer og stisystemer. Udkast til Helhedsplan for Kildedal, WERK

Øget belægningsgrad og kloakering i planområdet kan have betydning for overfladevand og grundvandsdannelsen, der kan medføre mindre vandtilførsel til de våde naturtyper. Denne effekt vurderes dog at være af begrænset omfang og betydning idet planområdet, grundet topografi og eksisterende infrastruktur (særligt banestrækning og motorvej), udgør en meget lille del af vådområdernes opland. Der påtænkes som vist af Figur 7-2 også grønne korridorer og arealer som muliggør fortsat nedsivning samt LAR-løsninger.

Vedtagelse og realisering af helhedsplan for Kildedal vurderes derfor ikke at medføre væsentlige indvirkninger på § 3-beskyttet natur i området.

7.1.2 Skovbyggelinje

Ballerup Kommune har oplyst, at de officielle skovbyggelinjer i området ikke er retvisende bl.a. fordi, der rent faktisk ikke længere er skov på alle arealer, og der derfor er behov for en justering. Af COWIs besigtigelse af februar 2021 er det fundet, at dele af skovbyggelinjen administrativt kan tilrettes hvor det er vurderet, at der ikke længere er tilstedeværelse af skov. Dog vil der stadigvæk være behov for reduktion af skovbyggelinjen afkastet fra skov på "Kildedal eventareal" samt fra fredskoven langs banestrækningen. Med indarbejdelsen af de grønne korridorer samt den naturunderstøttende zone, hvor der kun bliver tilstedeværelse af mindre bygninger, vurderes det, at der er god mulighed for at reducere skovbyggelinjen, uden væsentlig påvirkning af skovbrynets værdi for plante og dyreliv. Det frie udsyn vil dog blive begrænset af bebyggelsen og området vil få et andet udtryk. Den pågældende skovejer skal underrettes, før der træffes afgørelse om dispensation fra Naturbeskyttelseslovens § 17 stk.1.

Besigtigelsen konkluderede desuden, at der ikke var øvrig beplantning i området som burde afkaste en skovbyggelinje.

Vedtagelse og realisering af helhedsplan for Kildedal vurderes derfor ikke at medføre væsentlige indvirkninger på skovbyggelinje i området.

7.1.3 Bilag IV-arter

Flagermus

Skov og skovbryn samt mindre vandflader indenfor udviklingsområdet egner sig som fourageringsområder og som ledelinjer for flagermus. Både troldflagermus og dværgflagermus yngler i træer, og det formodes, at træer indenfor udviklingsområdet kan anvendes som ynglested og/eller rastested. Sydflagermus, skimmelflagermus og langøret flagermus benytter sig i højere grad af bygninger frem for træer. Der vil som følge af helhedsplanens realisering stadigvæk være spredningskorridorer og vådområderne bevares.

Områdets økologiske funktionalitet for flagermus skal så vidt muligt opretholdes. Hvis udviklingsprojektet medfører et behov for fældning af flagermusegnede levesteder, bør fældningen finde sted i perioderne 1. maj - 20. maj eller 1. september - 31. oktober. I disse perioder vil træer kunne fældes uden at forstyrre

eventuelle rastende flagermus, forudsat at træerne fældes 1,5 timer efter solnedgang og et par timer frem. Fældning bør desuden kun ske på aftener med godt vejr (over 8 grader, tørt og ikke over 10 sekundmeter).

Engagergård forventes i forbindelse med realisering af planen at kunne blive revet ned. Idet der jf. Figur 6-3 er observeret flagermus ved den øvrige bebyggelse inden for planområdet, vil nedrivningen af denne kunne fjerne potentielle rasteområder for flagermus. For Engagergård vedkommende er der registreret tilstedeværelse af alle områdets observerede arter (rast og jagt). Særligt langøret flagermus er knyttet til større bygninger og det er usikkert om dens økologiske funktionalitet kan opretholdes i området hvis gården rives ned, da der er mangel på lignende bygninger i nærheden. Det skal fastlægges hvilke undersøgelser og/eller foranstaltninger for at områdets økologiske funktionalitet fortsat kan opretholdes.

Bebyggelse af de højereliggende marker langs banen og Måløv Byvej vil være uden betydning for jagende flagermus, idet de primært jager ved vådområderne uden for planområdet og eksisterende ledelinjer i landskabet.

Det vurderes, at fremtidig bebyggelse inden for planområdet kan ændre på flagermusenes ledelinjer via etableringen af høje bygninger, gadebelysning og øget menneskelig færdsel. Nogle flagermus (Sydflagermus og Skimmelflagermus) kan opsøge oplyste arealer og jage insekter der sværmer om f.eks. gadebelysning, men de fleste arter som f.eks. vandflagermus og dværgflagermus holder sig dog til mørke uforstyrrede områder hvorfor det er fordelagtigt, at det planlægges at minimere lys- og støj påvirkningen på de kommende grønne korridorer mest muligt.

Spidssnudet frø

Der inddrages ikke vådområder til byggeri i helhedsplanen. Yngleforekomsten af spidssnudet frø er i planområdets periferi og er et lavtliggende vådområde med kontakt til vandløb. Eng, mose og Sø ligger lavt i terrænet. Det forventes ikke, at anlægsarbejder i forbindelse med realisering af helhedsplanens visioner for området vil have behov for midlertidig eller permanent grundvandssænkning ned til en dybde, der kan påvirke ynglevandhuller.

Planområdet, der inddrages til bebyggelse i forbindelse med realisering af helhedsplanen, vurderes ikke at udgøre rasteområde eller indeholde ledelinjer for spidssnudet frø, idet terrænet her ligger højt, er tørt og mere har karakter af biologisk overdrev, hvor spidssnudet frø foretrækker fugtigere mose og engområder. Etableringen af de grønne korridorer med nye små vandhuller kan potentielt udgøre en ny spredningskorridor for padde generelt.

Afhængigt af hvor mange etager det kommende byggeri vil være, kan der forekomme en øget skyggepåvirkning i kanten af det nordligt liggende vådområde. Det vurderes dog ikke, at denne påvirkning alene vil kunne være af væsentlig betydning for bestandene af padder, idet skyggeperioden vil være tidsmæssigt begrænset til morgentimer i vintermåneder og primært være på kanten af eng-

området og ikke selve vandhullet/bredden. Byggeriet i forbindelse med realisering af helhedsplanen vurderes derfor ikke at kunne påvirke kvaliteten som yngle og rasteområde.

Krybdyr

Med opførelsen af højere kontorbygninger og ny stationsbygning må det forventes, at ændrede lysforhold og belægningsgrad vil kunne fjerne eller begrænse muligheden for en eventuel fremtidig bestand af f.eks. markfirben, som den sydlige del af baneskråningen p.t. er vurderet egnet for.

7.1.4 Øvrige fredede arter

Der inddrages ikke direkte vådområder til byggeri i denne plan. Afhængigt af placering samt hvor mange etager det kommende byggeri vil være, kan der forekomme en øget skyggepåvirkning i kanten af det nordligt liggende vådområde. Det forventes dog ikke, at denne påvirkning alene vil være af væsentlig betydning for bestandene af padder idet skyggeperioden vil være tidsmæssigt begrænset til morgentimer i vintermåneder og primært være på kanten af engområdet og ikke selve vandhullet/bredden. Helhedsplanens visioner for byggeri vurderes derfor ikke at kunne påvirke kvaliteten som yngle og rasteområde.

Af den i helhedsplanen skitserede byggeplan vil vandhullet ved Kildedal Station samt vandhullet lige sydøst for krydset ved Måløv byvej og Kildedalsvej forblive i landskabet, om end det ene kan blive mere skyggepåvirket. Den videre planlægning bør sikre, at der ikke sker tilstandsændringer af søen og dermed også at den registrerede bestand af vandsalamander ikke påvirkes.

7.1.5 Invasive arter

Tilstedeværelsen af invasive arter bekæmpes ikke alle steder og vil kunne sprede sig til andre områder. Det anbefales, at der laves en total kortlægning af udbredelsen af invasive plantearter. I forbindelse med jordarbejder hvorpå der konstateres invasive arter bør det sikres, at disse ikke spredes via jordhåndteringen.

7.1.6 Arealer med anden natur

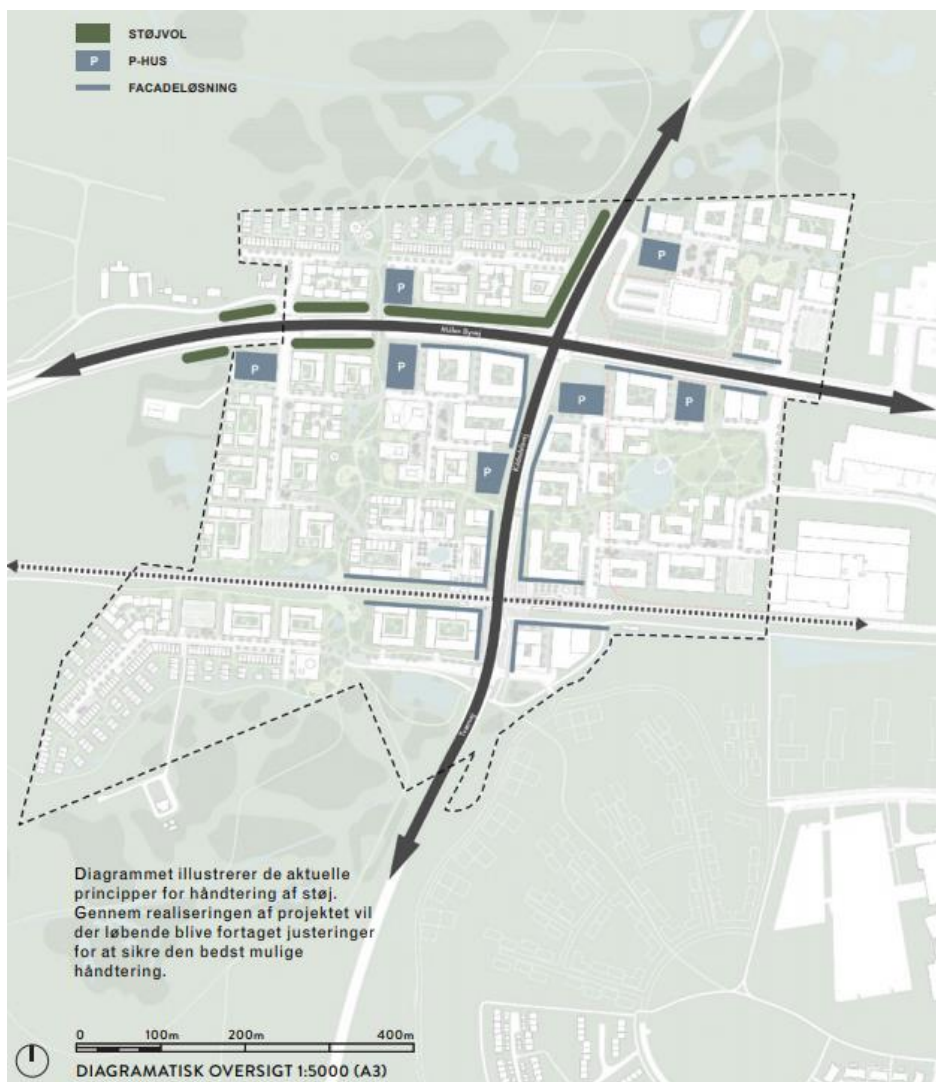
De arealer som på nuværende tidspunkt ikke er udpeget som § 3-natur, men som muligvis har opnået eller inden for en kortere årrække kan opnå tilstrækkelig kvalitet til at blive klassificeret som § 3-natur, vil kunne forsvinde helt i forbindelse med realisering af planen. Her er der tale om de fire arealer, der kan udvikle sig til biologiske overdrev, som nævnt i afsnit 6.1.6. Det var grundet tidspunktet for besigtigelse i 2019 ikke muligt at bestemme om områderne allerede var omfattet af § 3, og dette bør undersøges.

Potentialet for kvaliteten af arealerne bør således overvejes i forbindelse med den senere kommune- og lokalplanlægning for realisering af helhedsplanens visioner.

7.2 Befolkning og menneskers sundhed

7.2.1 Støj fra veje

Store dele af området er udfordret af støj. Der er i visse dele af planområdet beregnet overskridelser af de vejledende grænseværdier for vejstøj (58 dB for bolig og 63 dB for erhverv), hvilket i forbindelse med byudvikling ved Kildedal station og bebyggelse til støjfølsom anvendelse kan medføre en væsentlig påvirkning af befolkningen og menneskers sundhed.



Figur 7-3 Diagram for håndtering af støj i helhedsplan for Kildedal, WERK

I forbindelse med realisering af helhedsplanens visioner gennem kommuneplanlægning og lokalplanlægning vil det derfor være nødvendigt at kigge på afskærmning eller støjdæmpende foranstaltninger, samt placeringen af funktioner og udearealer mm.

I helhedsplan for Kildedal lægges op til, at der i forbindelse med udviklingen af området etableres støjafskærmning i form af støjvolde og støjdæmpende facader (se Figur 7-3).

Ved boligområderne i nord har helhedsplanen visioner om at etablere en landskabelig støjvold, som skærmer støjen fra Måløv Byvej, mens den samtidig anvendes til at løfte terrænet og muliggøre en broforbindelse over vejen. I de andre støjpåvirkede områder placeres erhvervsbyggeri ud mod støjkilden. Ved at anvende intelligente facadeløsninger fungerer bygningen som en støjskærm og skærmer den bagvedliggende bebyggelse og de fælles friarealer.

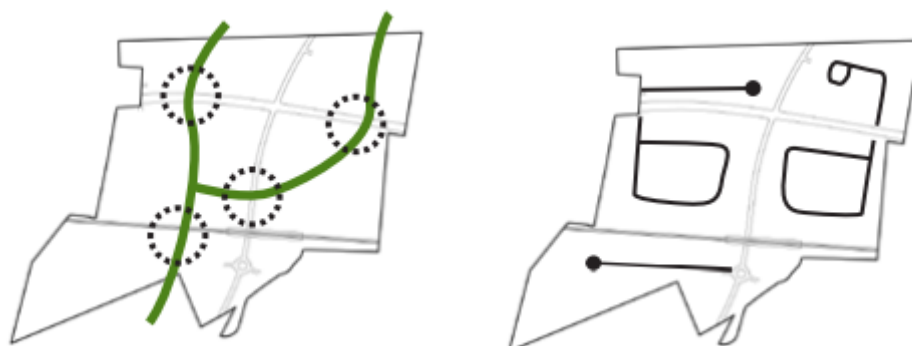
Den konkrete udformning og placering af støjafskærmende foranstaltninger vil dog afhænge af den konkrete anvendelse der planlægges for i de konkrete delområder, hvilket fastlægges i forbindelse med kommune- og lokalplanlægning.

7.2.2 Adgangsforhold og trafikafvikling

Der er eksisterende adgangsveje til området fra både Måløv Byvej og Kildedalsvej, som begge har en del trafik og trafik med høj hastighed. Byudvikling omkring Kildedal Station – herunder etablering af områder med blandet bolig og erhverv samt uddannelsesinstitutioner – kan medføre en forøgelse af trafikken til og fra området.

En forøgelse af trafikken til og fra planområdet – samt inden for planområdet – kan ikke udelukkes at kunne medføre væsentlige påvirkninger på adgangsforhold og trafikafviklingen i og omkring planområdet.

Af Figur 7-4 fremgår helhedsplanens visioner om etablering af over- og undergange på veje indenfor planområdet samt vejprincip i "loops", hvilket kan medføre en positiv indvirkning på bløde trafikanter samt nem adgang til alle bygninger i de største kvarterer i området.



Figur 7-4 Over- og undergange samt vejprincip i helhedsplan for Kildedal, WERK

Helhedsplanen arbejder med fire over- og undergange, som sikkert og trygt forbinder byen på tværs af de store trafikårer Måløv Byvej og Kildedalsvej, og skaber forbindelse gennem banedæmningen, skal sikre den daglige mobilitet i Kildedal. De primære stiforbindelser i området er markeret med grøn i Figur 7-4. Helhedsplanens vejprincip arbejdes der med simple "loops", der giver nem adgang til alle bygninger i de største kvarterer. I visionerne for det nordlige og sydlige boligområde arbejdes der med mindre trafikerede veje, lavere hastighed og vendeplads.

Det konkrete omfang og karakter af byudviklingens indvirkning på adgangsforhold og trafikafvikling i planområdet kan dog først fastlægges i forbindelse med det konkrete projekt, herunder udarbejdelse af kommuneplantillæg og lokalplaner for området. Der er på nuværende tidspunkt en indledende trafikanalyse i gang. I forbindelse med kommune- og lokalplanlægning af området bør adgangsforhold og trafikafvikling undersøges nærmere gennem analyser og vurderinger. I analyserne bør indgå vurderinger af påvirkninger for både biltrafik, cyklister og gående.

7.3 Jordbund

7.3.1 Jordforurening

Som det fremgår af Figur 6-7, indeholder planområdet en zone med V2-kortlagt forurening. En udvikling af området i overensstemmelse med forslag til Helhedsplan for Kildedal kan medføre bygge- og anlægsarbejder, som omfatter håndtering af forurenede jord.

Idet der i planområdet er kortlagt grunde med forurening på vidensniveau 2, kræves der i medfør af jordforureningslovens⁷ § 8 en tilladelse fra kommunen, hvis der skal bygges, graves, forureningen skal fjernes, eller arealanvendelsen skal ændres (f.eks. fra erhverv til bolig). I § 8-tilladelsen kan Kommunalbestyrelsen fastsætte vilkår, der forebygger at mennesker og miljø eksponeres for forurening fra jorden.

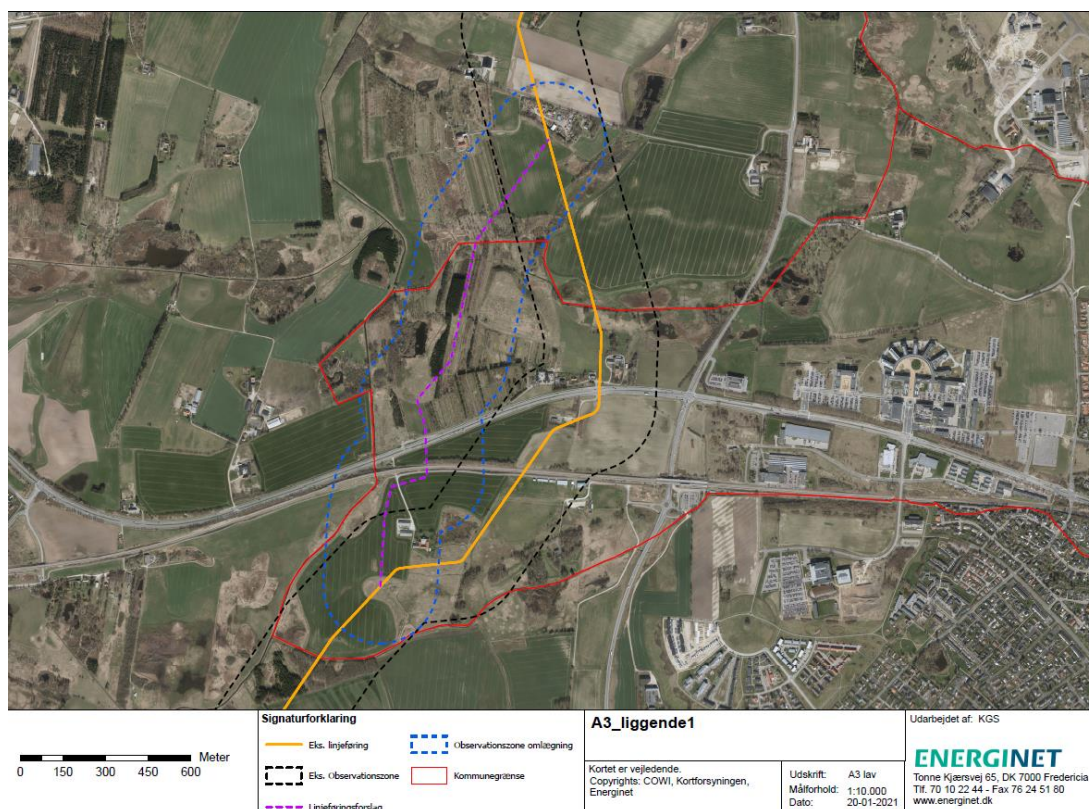
En del af projektområdet er beliggende i byzone og er derved omfattet af områdeklassificeringen af jorden og betragtes derfor som lettere forurenede og skal derfor håndteres i henhold til retningslinjer herfor. Dette medfører, at før nye arealer tages i brug til bolig, børneinstitution, offentlig legeplads, kolonihave eller sommerhus skal det sikres, at enten den øverste halve meter jord er ren eller, at der er etableret en varig fast belægning.

Flytning af jord skal desuden ske i overensstemmelse med Ballerup Kommunes forskrifter herom.

7.3.2 Arealanvendelse

Som det fremgår af afsnit 6.3.2 løber der en gastransmissionsledning gennem området for helhedsplanen. Det er en forudsætning i helhedsplanen, at gastransmissionsledningen flyttes, inden det berørte område kan byudvikles.

⁷ Lovbekendtgørelse nr. 282 af 27. marts 2017 om forurenede jord



Figur 7-5 Oversigtskort over gastransmissionsledning og respektafstand i og omkring område for helhedsplan for Kildedal, COWI

Ved at flytte gastransmissionsledningen, flyttes også respektafstanden omkring denne, hvilke vil medføre en ændring i muligheden for at bygge i de berørte områder. Den ny placering ligger desuden meget nær transportkorridoren for Ring 5 mellem Frederikssundsvej og helsingørmotorvejen. Vejdirektoratet er imidlertid i færd med at analysere muligheden for at indsnævre transportkorridoren for en kommende M5 mellem Frederikssundsmotorvejen og Helsingørmotorvejen, hvilket kan vise sig at løse en eventuel udfordring.⁸ Den ny placering ligger meget nær eller gennemskærer beskyttet eller særlig natur i området (åer, vandløb, gravhøje). Dette vil kunne medføre krav om oprettelse af erstatningsnatur eller afværgeforanstaltninger, dispensationer fra beskyttelseslinjer m.v., afhængigt af gasledningens konkrete placering.

Vedtagelse af helhedsplanen vurderes ikke i sig selv at kunne medføre en indvirkning på arealanvendelse, men flytningen af gastransmissionsledningen, som løber gennem planområdet, er en forudsætning for realiseringen af planens visioner og kan medføre væsentlige indvirkninger på arealanvendelsen. Flytning af gasledning forventes udført som et selvstændigt projekt og det konkrete omfang og karakter af de sandsynlige væsentlige indvirkninger i forbindelse med flytning af gasledningen vurderes bedst i forbindelse med det konkrete projekt.

⁸ <https://www.vejdirektoratet.dk/projekt/beslutningsgrundlag-indsnaevring-af-nordlig-ring-5-korridor>

7.4 Vand

7.4.1 Grundvand og forurening

Der er i området en aktiv afværgeforanstaltning for den jord og grundvandsforurening som findes på Lyfa/Cheminova området. Region Hovedstaden forestår aktive afværge fra boringer i området. Derudover kan der være eventuelle monitoring og pejleboringer, som er i området og som eventuelt skal bibeholdes eller er tinglyst. Region Hovedstaden er myndighed på anlægget og tilhørende monitorings- og pejleboringer. I forbindelse med den senere planlægning for området for realisering af helhedsplanens visioner bør sikres, at aktive afværgeboringer, monitoringer samt pejleboringer i området ikke påvirkes.

Planområdet ligger i område med særlige drikkevandsinteresser. Helhedsplanen indeholder visioner om etablering af jordvolde til støjafskærmning, og såfremt disse etableres med forurenede jord, kan en væsentlig påvirkning af grundvandsdannelsen i området ikke udelukkes. Dette bør således overvejes i forbindelse med planlægning og etablering af det konkrete jordvoldsprojekt.

Videre planlægning bør ikke medføre grundvandstruende aktiviteter. Ved grundvandssænkning nær aktive indvindingsområder skal der søges tilladelse herom.

7.4.2 Spildevand

Realisering af helhedsplanen vil medføre en væsentligt større belastning af spildevand til Måløv Renseanlæg. Det kan ikke udelukkes, at den øgede afledning vil påvirke renseanlægget og udløb fra renseanlægget til Jonstrup Å, der også afvander til Værebros Å systemet.

Det skal derfor undersøges, i hvilken størrelsesorden det nye område vil producere spildevand, og om Måløv Renseanlæg vil have kapacitet nok til at kunne håndtere denne ekstra mængde. I værste fald vil tilføjelsen kunne føre til flere overløbshændelser til skade for de nedstrøms liggende vandområder, der er målsat til god økologisk tilstand. Det bemærkes, at Måløv Renseanlæg allerede i dag er udfordret på kapacitet og der derfor planlægges for flytning af renseanlægget.

Vurderingen af udledning af spildevand området ved Kildedal efter realisering af helhedsplanens visioner og modtageranlæggets kapacitet foretages konkret i forbindelse med ansøgning om udledningstilladelse.

7.4.3 Overfladevand

Planområdets belægningsgrad vil blive væsentligt forøget ved realisering af helhedsplanens visioner, hvorfor det kan medføre forandringer for afstrømning og nedsivning af overfladevand. Det kan forventes, at overfladevand fra veje vil være lettere forurenede og ikke bør nedsive i området. Ledes både tag- og vejvand til kloak, skal der være tilstrækkelig kapacitet til dette. Det kan desuden medføre mindre grundvandsdannelse og i værste fald have betydning for våde

naturtyper. Det er dog i naturafsnittet vurderet, at denne effekt vil være ubetydelig, idet planområdet kun udgør en lille del af vådområdernes opland.

Afvanding af nye befæstede arealer og bebyggelse, herunder anlæg af nye regnvandsledninger og etablering af eventuelle regnvandsbassiner skal håndteres efter aftale med Ballerup Kommune, der kan stille krav om anvendelse af tætte ledninger samt at regnvandsbassiner anlægges med membran for at undgå ned-sivning af forurenede overfladevand. Der vil i forbindelse med håndtering af overfladevand fra nye befæstede arealer og bebyggelse være behov for at ansøge om udledningstilladelse.

Det vurderes ikke, at planen vil kunne medføre hydrauliske ændringer af de to nærliggende vandløb. Den konkrete håndtering af overfladevand fastsættes dog i forbindelse med lokalplanlægning for projektet. Der er planer om genslyngning og/eller udlæggelse af gydegrus mm. i vandløb og af hensyn til projektering og evt. fremtidig rekreativ brug, bør der her koordineres yderligere.

7.5 Landskab

Helhedsplanen for Kildedal indeholder visioner om udvikling af området omkring Kildedal Station med et etageareal på i alt ca. 351.000 m² og en gennemsnitlig bebyggelsesprocent på ca. 95 %. Dette betyder bebyggelse i flere etager. Desuden indeholder helhedsplanen visioner om etablering af støjafskærmning i form af bl.a. jordvolde.

Planområdet ligger på grænsen mellem by og land med det åbne land mod nord, syd og vest, samtidig med at den omkringliggende bebyggelse relativt lav. Planområdet grænser dog op til skove både mod nord, syd øst og vest samt et eksisterende industriområde mod øst.

En realisering af helhedsplanens visioner for området kan medføre bebyggelse i op til flere etager samt støjvolde og kan derfor påvirke de visuelle og landskabelige forhold. Karakteren af den visuelle påvirkning vil dog afhænge af bebyggelsens udformninger og placeringer, men det kan ikke afvises, at byudvikling i Kildedal kan fremtræde som markant bebyggelse i området og dermed medføre en væsentlig påvirkning af landskabet.

7.6 Kulturarv, arkitektonisk og arkæologisk arv

I den sydlige del af det aktuelle område for helhedsplanen, er der udpeget et kulturhistorisk interesseområde. Der er desuden funden en række fortidsminder i og omkring planområdet. På baggrund af landskabets karakter og kendskabet til fortidsminder i området vurderes der at ville være risiko for at støde på væsentlige, jordfaste fortidsminder på arealerne i forbindelse med realisering af visionerne i helhedsplanen. Det forventes derfor, at arkæologiske udgravninger vil finde sted i forbindelse med byudviklingen.

Det kan derfor ikke udelukkes at en realisering af helhedsplanens visioner for udvikling af området kan medføre en indvirkning på kulturarv og arkitektonisk

og arkæologisk arv. Dette bør derfor indgå som opmærksomhedspunkt i forbindelse med den konkrete planlægning samt i forbindelse med den konkrete udvikling af området.

7.7 Materielle goder

Det sydlige område af planområdet anvendes i dag som rekreativt område på en tidligere gård, bl.a. med discgolf- og fodboldbaner. I forbindelse med realisering af helhedsplanens visioner om byudvikling omkring Kildedal Station kan de eksisterende rekreative aktiviteter i det sydlige planområde begrænses eller umuliggøres, hvilket vurderes at være en negativ indvirkning på den eksisterende anvendelse af området som rekreativt område.

Dog indeholder helhedsplanen for Kildedal visioner om at skabe nye særlige funktioner i planområdet, herunder områder til leg, sport og andre aktiviteter, detail og cafeer samt gå-, løbe- og cykelruter. I helhedsplanen arbejdes med *fællesskab på alle niveauer*: små lokale fællesskaber med nyttehaver, fælleshuse, byttestation og værksted, hvor man kan mødes med naboen og være en del af et fællesskab og medejerskab. Helhedsplanen indeholder desuden visioner om udnyttelse af eksisterende søer og vandløb til rekreativ anvendelse. En realisering af planforslagets visioner vil dermed kunne medføre en væsentlig positiv indvirkning på rekreative muligheder og detailhandlen i området.

Ejendomme langs Værebros Å-systemet er allerede udfordret i dag, når å-systemet overbelastes og vand løber over åens breder. Såfremt en realisering af helhedsplanens visioner vil belaste å-systemet yderligere, kan det forventes at medføre en væsentlig negativ påvirkning på de ejendomme langs Værebros Å, herunder boligområder i Tangbjerg og Jyllinge. Det er vurderet under afsnit 7.4.2, at vedtagelse og realisering af planen vil kunne medføre en større belastning af spildevand til Måløvs Renseanlæg, hvilket ikke kan udelukkes at ville kunne påvirke renseanlægget og udløb fra renseanlægget til Jonstrup Å, der også afvander til Værebros Å systemet. Det bemærkes, at Måløvs Renseanlæg allerede i dag er udfordret på kapacitet, og der derfor planlægges for flytning af renseanlægget. Håndtering af den ekstra mængde spildevand bør således overvejes i forbindelse med spildevandsplanlægning af området, og det bør sikres, at en merbelastning af Værebros Å-systemet ikke medfører overløb og dermed en negativ påvirkning af ejendomme langs Værebros Å-systemet.

Størstedelen af planområdet er i dag udlagt til erhvervsområder i stationsnært kerneområde og giver mulighed for en lang række specifikke anvendelser. Forslag til Helhedsplan for Kildedal indeholder visioner om et innovationskvarter med erhverv inden for life science, biotech og sundhedsteknologi på internationalt niveau. Helhedsplanen indeholder visioner om at skabe synergi med byens virksomheder, der arbejder og forsker inden for life science og sundhedsteknologi og vurderes derfor at kunne få positive indvirkninger på erhverv som materielle gode.

7.8 Kumulative effekter

Der er i miljøvurdering af helhedsplan for byudvikling ved Kildedal Station ikke identificeret kumulative effekter, som kan medføre væsentlige indvirkninger på miljøet.

7.9 Vurdering af 0-alternativ

I 0-alternativet, hvor forholdene i området forbliver, som de er, vil de sandsynlige væsentlige indvirkninger på miljøet som identificeret i kapitel 7.1-7.8. Dette omfatter både de væsentligt positive og de væsentligt negative miljøindvirkninger. Området omkring Kildedal Station vil i stedet forblive som eksisterende miljøtilstand beskrevet i kapitel 6 om miljøstatus.

Det er ikke usandsynligt, at der under 0⁺-alternativet, vil ske den samme udvikling i området, som hvis helhedsplanen bliver vedtaget. Såfremt udviklingen af området sker gennem 0⁺-alternativet, uden et fælles udgangspunkt og overordnede rammer for udviklingen, vil det dog ikke være muligt at opfange og identificere eventuelle væsentlige indvirkninger på miljøet for hele området, og dermed inddrage disse i den senere kommunal- og lokalplanlægning. Lokalplanlægningen sker i stedet efter opfordring fra arealejere, som ønsker at byudvikle.

Under 0⁺-alternativet er derfor risiko for, at vurderingen af de sandsynlige væsentlige indvirkninger sker inkrementelt og fragmenteret, og at visse miljøindvirkninger på overordnet niveau ikke identificeres.

8 Vurdering af indvirkningen på miljømålsætninger

I afgrænsningsrapporten er det vurderet, hvilke miljøbeskyttelsesmål, som er relevante for planen. Miljøbeskyttelsesmålene kan være fastlagt på internationalt plan, fællesskabsplan eller medlemsstatsplan.

Nedenfor gennemgås de målsætninger, som ikke allerede er omfattet af den øvrige miljøvurdering og det vurderes om/hvordan planen tager hensyn til disse mål og andre miljøhensyn.

Tabel 8-1 Vurdering af miljømålsætninger, som er relevante for planen.

Emne	Målsætninger	Vurdering
FNs Verdensmål	<ul style="list-style-type: none"> > Verdensmål nr. 6.3. om forbedring af vandkvalitet ved reduktion af forurening og halvering af andelen af ubehandlet spildevand. > Verdensmål nr. 6.6. om beskyttelse og gendannelse af vandrelaterede økosystemer. > Verdensmål nr. 11.2. om forbedring og sikring af adgang til bæredygtige transportsystemer og offentlig transport. 	<ul style="list-style-type: none"> > Helhedsplanen vurderes ikke i sig selv at kunne påvirke verdensmål 6.3, da dette reguleres i forbindelse med spildevandsplanlægning af området. > Realisering af helhedsplanen vurderes at kunne medføre øget belægningsgrad og kloakering i området, hvilket kan have betydning for overfladevand og grundvandsdannelsen, der kan medføre mindre vandtilførsel til de våde naturtyper. Denne effekt er dog vurderet at være af begrænset omfang og betydning. Helhedsplanen indeholder dog visioner om sikring af, at de omkringliggende områder ikke risikerer at udlede miljøfremmede stoffer fra overfladevand til de beskyttede naturområder. Planens vedtagelse vurderes derfor at kunne bidrage til opnåelse af verdensmål 6.6 i mindre omfang. > Helhedsplanen fastlægger en strategi for udviklingen af området omkring Kildedal Station og kan derfor fremme borgeres adgang offentlig transport. Helhedsplanen vurderes derfor at fremme indsatsen til opnåelse af verdensmål 11.2.

<ul style="list-style-type: none"> > Verdensmål nr. 11.4. styrkelse af indsatsen for at beskytte og bevare verdens kultur- og naturarv. > Verdensmål nr. 15.1. om bevarelse og genopretning af økosystemer på land of i ferskvand. > Verdensmål nr. 15.2. om bæredygtig forvaltning af alle skove, genskabelse af forringede skove samt forøgelse af skovrejsning og skovtilpasning. > Verdensmål nr. 15.5. om begrænsning af forringelse af naturlige levesteder og stop af tab af biodiversitet, samt beskytte og forhindre udryddelse af truede dyrearter (rødliste-indeks). 	<ul style="list-style-type: none"> > Helhedsplans visioner for udvikling af området kan medføre en indvirkning på kulturarv, og da området er udpeget til kulturhistorisk interesseområde, vurderes planen ikke at indeholde tiltag der kan bidrage til verdensmål 11.4. > Helhedsplanen vurderes hverken af bidrage til eller modvirke opnåelsen af verdensmål 15.1 om bevarelse og genopretning af økosystemer på land of i ferskvand. > Helhedsplanen indeholder visioner om udvikling af områder der ligger indenfor den nuværende skovbyggelinje, som Ballerup Kommune har oplyst, ikke længere er retvisende og derfor skal ændres. Helhedsplanen vurderes hverken at bidrage til eller hindre opfyldelse af verdensmål 15.2. > Helhedsplanen indeholder visioner for området, som kan medvirke til, at levesteder for beskyttede og fredede arter ændres, hvilket dog vurderes at ville kunne få begrænset betydning da planen samtidig indeholder visioner om grønne korridorer, som kan skabe nye naturområder, som på sigt kan udgøre naturlige levesteder for forskellige arter i området. vedtagelse af helhedsplanen vurderes derfor ikke hindre opnåelsen af verdensmål 15.5, men kan potentielt medvirke til at skabe mere mangfoldig natur i området og dermed på sigt bidrage til opnåelse af verdensmål 15.5.
---	---

<p>Kommuneplan 2020 Ballerup Kommune</p>	<ul style="list-style-type: none">> Mål om at fastholde udstrækningen og øge kvaliteten af naturen for at bidrage til at stoppe tabet af biologisk mangfoldighed inden 2020 > Mål om at skabe flere egnede levesteder og forbedre kvaliteten af de eksisterende for prioriterede dyre- og plantearter frem mod 2030 > Mål om at eksisterende vådområder, søer, vandløb og øvrige betydningsfulde biotoper beskyttes og forbedres, og at disse under hensynet til beskyttelsesinteresserne gøres tilgængelige for rekreativ anvendelse og undervisningsformål > Mål om at der sikres gode kollektive trafikforbindelser fra trafikknudepunkterne til de vigtigste trafikmål, herunder kommunens nuværende og kommende erhvervsområder	<ul style="list-style-type: none">> Helhedsplanen vurderes at kunne bidrage positivt til målet om at stoppe tabet af biologisk mangfoldighed, da eksisterende levesteder for en række arter potentielt ikke ændres betydeligt ved realisering af helhedsplanen, og at planen indeholder visioner om at øge kvaliteten af naturen i områder gennem etablering af ny mangfoldig natur. > Helhedsplanen indeholder tiltag om at skabe nye eller forbedre levesteder for dyre- og plantearter, men dette kan ske som en betingelse for at fjerne eksisterende levesteder. Helhedsplanen vurderes hverken at bidrage positivt eller negativt for denne målsætning. > Helhedsplanen indeholder visioner om udnyttelse af eksisterende søer og vandløb til rekreativ anvendelse. Realisering af helhedsplanen vurderes dog at kunne påvirke tilførslen af vand til eksisterende vandløb i området. Helhedsplanen indeholder visioner om sikring af, at de omkringliggende områder ikke risikerer at udlede miljøfremmede stoffer fra overfladevand til de beskyttede naturområder. Planen vurderes derfor at kunne bidrage til målsætning om beskyttelse af eksisterende vådområder, vandløb mv. > Helhedsplanens visioner for området vurderes at sikre kollektive trafikforbindelser fra trafikknudepunkterne til de vigtigste trafikmål, da helhedsplanen har visioner om at bringe vigtige trafikmål tæt på Kildedal Station.
--	---	---

	<ul style="list-style-type: none"> > Mål om at skabe et bymiljø og byliv har en sådan kvalitet og funktionalitet, at borgerne har lyst til at færdes der. > Mål om at skabe grundlaget for at kommunen kan tilbyde de boligformer der efterspørges, tiltrække børnefamilier samt øge befolkningstallet i Ballerup Kommune. 	<ul style="list-style-type: none"> > Helhedsplanen arbejder med visioner om at integrere vandløb i fremtidige stisystemer samt at skabe grønne korridorer i byen. Desuden indeholder visioner om etablering af et stationsnært kerneområde initiativer, som samler mange forskellige funktioner i et nærmere afgrænset område. Helhedsplanen vurderes derfor at bidrage til målsætningen om at skabe bymiljøer og byliv, som borgere har lyst til at færdes i. > Helhedsplanen indeholder visioner om at udvikle boligområder med rækkehuse og andre boligtyper til børnefamilie, og kan sammen med visioner om etablering af skoler, børnepasningsinstitutioner samt uddannelsesinstitutioner tiltrække befolkning til kommunen.
Vandområdeplan	<ul style="list-style-type: none"> > Målsætning om god økologisk tilstand. 	<ul style="list-style-type: none"> > Helhedsplanen vedtagelse og realisering af planens visioner for området kan medføre øget afvanding til målsatte vandområder. Dette er dog i naturafsnittet vurderet at ville kunne have en begrænset. Hvorvidt realiseringen af helhedsplanens visioner kan påvirke vandområdets økologiske tilstand, skal dog vurderes i forbindelse med det konkrete projekt.
Klimahandleplan 2021	<ul style="list-style-type: none"> > Mål om reduktion af CO₂ for varme, el og transport. 	<ul style="list-style-type: none"> > Helhedsplanen indeholder ikke visioner for områdets varme- og energikilder og vurderes på nuværende tidspunkt ikke at kunne påvirke udledningen af CO₂-emissioner. Området udvikles dog omkring Kildedal Station og et bynært kerneområde beliggende centralt i området kan medføre, at beboere og brugere af områder i højere grad anvender offentlig

		<p>transport og mikromobilitet. Helhedsplanen kan derfor potentielt medvirke til af reducere udledning af CO₂ fra transport.</p>
Spildevandsplan	<ul style="list-style-type: none"> > Separat kloakering > Målsætning om håndtering af regnvand fra tage- og befæstede arealer i blå- og grønne løsninger 	<ul style="list-style-type: none"> > Helhedsplanen indeholder ikke visioner for kloakering af området om og påvirker derfor ikke målsætninger herom. > Helhedsplanen indeholder visioner om sikring af, at de omkringliggende områder ikke risikerer at udlede miljøfremmede stoffer fra overfladevand til de beskyttede naturområder. Det kan få betydning for principper for afvanding og eventuel etablering regnvandsbassiner. Helhedsplanen indeholder desuden visioner om integration af vandløb i områdets fremtidige stisystemer og kan derfor potentielt bidrage positivt til målsætning om håndtering af regnvand.
Grøn Plan for Ballerup Kommune	<ul style="list-style-type: none"> > Målsætning om grønne byrum og grønne forbindelser. 	<ul style="list-style-type: none"> > Helhedsplanen indeholder visioner om etablering af grønne korridorer i den nye bydel, hvormed helhedsplanen kan sætte rammerne for en udvikling, som kan påvirke målsætningen om grønne byrum og grønne forbindelser positivt.
Støjhandlingsplan	<ul style="list-style-type: none"> > Målsætning om at afhjælpe støjproblemer for nybyggeri. 	<ul style="list-style-type: none"> > Helhedsplanen indeholder visioner og overvejelser om støjafskærmning i form af støjvolde og støjdæpende facader og kan dermed medvirke til målsætningen om at afhjælpe støjproblemer for nybyggeri.

9 Afværgeforanstaltninger

Det fremgår af Miljøvurderingslovens bilag 4 punkt g, at miljørapporten skal indeholde oplysninger om planlagte foranstaltninger for at undgå, begrænse, og så vidt muligt opveje enhver eventuel væsentlig negativ indvirkning på miljøet ved planernes gennemførelse.

Forslag til helhedsplan for byudvikling ved Kildedal medfører i sig selv ingen væsentlig negative indvirkninger på miljøet. Der er i miljøvurderingen af helhedsplanen dog identificeret sandsynlige væsentlige indvirkninger på miljøet, som forventes at kunne opstå i forbindelse med realisering af helhedsplanens visioner gennem den konkrete planlægning for området.

Der kan derfor opstå behov for at etablere særlige afværgeforanstaltninger som følge af planlægning for byudvikling ved Kildedal Station. Disse fremgår af Tabel 9-1.

Tabel 9-1 Afværgeforanstaltninger i forbindelse med byudvikling ved Kildedal Station

Biologisk mangfoldighed, flora og fauna	
Flagermus	Undersøgelser og evt. udslusninger inden nedrivning af bygninger, som anvendes som dag- og vinterkvarterer for flagermus
Jordbund	
Jordforurening og arealanvendelse	Håndtering af forurenede jord i forbindelse med realisering af helhedsplanen
Vand	
Måløv Renseanlæg	Sikring af kapacitet ved øget belastning af spildevand til Måløv Renseanlæg

10 Overvågning

I henhold til § 12 stk. 4 i miljøvurderingsloven skal myndigheden overvåge de væsentlige miljøpåvirkninger af planens eller programmets gennemførelse.

Miljøvurderingen af forslag til helhedsplan viser, at byudviklingen kan medføre indvirkninger på miljøet. Disse miljøpåvirkninger vurderes dog ikke at være så væsentlige, at der er behov for særskilt overvågning. Der fastlægges derfor ikke et overvågningsprogram, som følge af vedtagelse af helhedsplan for byudvikling ved Kildedal Station.