



bib:ballerup



Ballerup Bibliotekerne

Årsberetning 2013

- bedre liv MED biblioteket
- mere liv PÅ biblioteket

Indholdsfortegnelse

Forord	v/Ravinder Kaur-Pedersen	s. 2
Bedre liv MED biblioteket – mere liv PÅ biblioteket	- nye udfordringer	s. 3
	- ny organisation	s. 4
	- ny indretning og INFO-Ø	s. 5
	- selvbetjent åbningstid	s. 6
	- netværk og partnerskaber	s. 7
Kultur der binder sammen	- arrangementer og udstillinger	s. 8
	- Kulturhus Måløv	s. 9
	- Skovlunde Kulturhus	s. 10
Viden der vil frem	- livslang læring	s. 11
Grøn puls – sund puls	- for alle	s. 11
IT og det virtuelle bibliotek	- digitalisering	s. 12
Personalet og organisationen	- innovation og kompetenceudvikling	s. 13
Bibliotekerne i tal	- udlånsstatistik og besøgstal	s. 14
Bilag:		
Bibliotekerne i tal	- mål og rammer	Bilag 1
	- udlånsstatistik og besøgstal 2013	Bilag 2

Forord

Ud fra visionen **“Bedre liv MED biblioteket, mere liv PÅ biblioteket”** arbejder Ballerup Bibliotek og kulturhuse med en række tiltag og aktiviteter, hvis formål er at skabe mere værdi for Ballerups borgere – i alle aldersgrupper!

På Hovedbiblioteket er der i 2013 brugt mange kræfter på skabe nye fysiske rammer, og kulturhusene er klargjort til at udvide åbningstiden ved selvbetjening. Begge dele er gjort for at understøtte Ballerup Bibliotekernes vision og for at skabe rammer, som kan honorere Ballerup Kommunes vision **“Kultur der binder sammen”**.

Årsberetningen beskriver de aktiviteter og tiltag, der er foregået i 2013 for at formidle og fremme kultur og livslang læring - i og uden for bibliotek og kulturhuses fysiske rum.

Udvikling af tilbud og aktiviteter på Ballerup Bibliotek og kulturhuse i de kommende år fremgår af strategiplan 2013-1015, som kulturudvalget i Ballerup Kommune vedtog i 2013.

Vi ser frem til at høre jeres mening.

God læselyst!
Ravinder Kaur-Pedersen
Bibliotekschef



Bedre liv MED biblioteket – mere liv PÅ biblioteket - nye udfordringer

Bedre liv MED biblioteket, mere liv PÅ biblioteket!

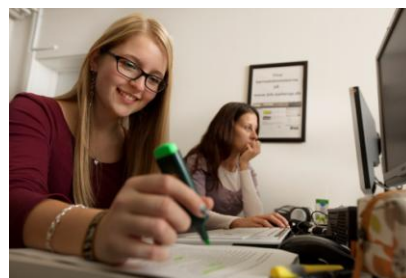
I maj måned blev Ballerup Bibliotek og Kulturhuses strategiplan 2013-1015 godkendt af Kulturudvalget. Med planen er hovedlinjerne for de næste 2 års kultur- og biblioteksarbejde udstukket.

Hvorfor en ny strategi og en ny vision?

Bibliotek og kulturhuses tilbud må følge borgernes ændrede vaner, kultur- og læringsbehov. I disse år taler vi meget om 'det ny bibliotek'.

Selv om de grundlæggende mål er de samme, er biblioteket ikke længere knyttet alene til bogen, men til flere medier – og det kræver et større helhedsperspektiv med flere udviklingsmuligheder og anvendelsesmåder for borgerne.

Et andet centralt indsatsområde er at styrke borgernes livslange læring. Det kan ske både i forhold til at lære folk grundlæggende digitale kompetencer og gøre dem selvhjulpne på nettet. Det kan også ske gennem deltagelse i aktiviteter og oplevelser, både lokalt og på bibliotek og kulturhuse sammen med andre borgere.



Vores arbejde er særligt rettet mod følgende indsatsområder:

1. Biblioteker og kulturhuse skal gøres **levende** ved at skabe møderum, der engagerer borgerne og hvor folk har lyst til at mødes – både i de fysiske lokaler og digitalt på nettet.
2. Der skal udvikles **nye tilbud til borgerne**, der inspirerer og giver oplevelser. Der skal være aktiviteter, som giver mening og værdi for borgerne generelt, eller for særlige grupper af borgere.
3. Biblioteket skal indgå i **flere og mere forpligtende partnerskaber**. Vi skal udvide samarbejdet med dem, vi i forvejen samarbejder med. En bred vifte af forpligtende partnerskaber skal være med til at sikre bredden og forskelligheden i tilbuddene.
4. Der skal arbejdes for at udvikle borgernes **digitale kompetencer** gennem videreudvikling af læringsprogrammer og ved en mere offensiv formidling af nye digitale muligheder.

Indsatserne med tilhørende aktiviteter skal være med til at sikre, at biblioteket og kulturhusene fortsat er den vigtigste kulturinstitution i kommunen.

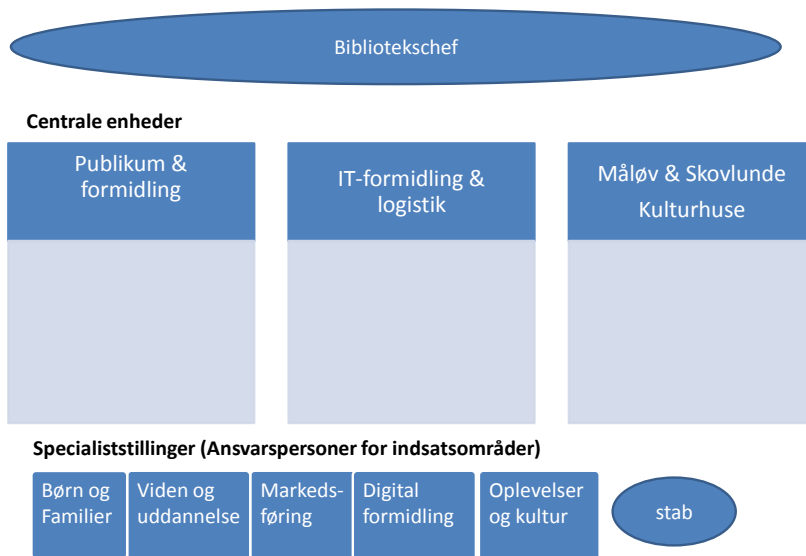
"Bedre liv MED biblioteket", dvs. en bedre oplevelse af det gode liv og mere værdi af velfærd, og **"Mere liv PÅ biblioteket"**, dvs. flere brugere, nye brugergrupper og nye serviceydelser, kræver mere samarbejde og dialog med borgerne.

Bedre liv MED biblioteket – mere liv PÅ biblioteket - ny organisation

Ballerup Bibliotekernes nye organisering

Den nye organisering af Ballerup Bibliotekernes personale har til hensigt at understøtte en realisering af de fastsatte strategiske mål og samtidig fremme en effektiv, fleksibel og sammenhængende opgaveløsning for bibliotekets personale i hverdagen - særligt med henblik på betjening af bibliotekets brugere. Som det fremgår af diagrammet, er personalet nu organiseret i tre enheder med dertil hørende ledere. Disse enheder er henholdsvis Publikum & formidling, IT-formidling & Logistik samt Kulturhusene i Måløv & Skovlunde. Ballerup Bibliotekernes ledelse består af bibliotekschefen og lederne for de tre enheder.

Figur: Organisationsdiagram pr. 1. marts 2013.



Den nye organisering har til formål at:

- Sætte borgere og brugere i fokus i de servicefunktioner, som udføres på biblioteket.
- Udfolde de politiske visioner i Ballerup Kommune mere proaktivt.
- Sikre relevant videndeling og skabe større sammenhæng og fleksibilitet i udførelsen af aktiviteter og fastlagte opgaver.
- Skabe bedre rammer for arbejdsglæde og trivsel via større interaktion og variation af arbejdsopgaver og samarbejdsformer.

Det er hensigten, at den enkelte medarbejder i højere grad skal kunne se sig selv som en del af den samlede organisation (ikke kun den enkelte enhed). Desuden skal der i de enkelte enheder være ressourcer til, at den enkelte medarbejder bedre kan indgå i forskellige arbejdsgrupper, opgaver og projekter på tværs af enhederne ved siden af daglige gøremål. Det er desuden hensigten, at de medarbejdere, som betjener borgere og brugere, i højere grad skal være i stand til at anvende deres ekspertise i denne betjening.

Specialiststillingerne er oprettet for at have fokus på særlige indsatsområder på tværs af enhederne i organisationen. Specialisterne skal være det centrale samlingspunkt for udvikling af den nuværende betjening og nye tiltag i organisationen inden for de respektive områder. Specialisterne skal desuden understøtte partnerskaber samt tilvejebringe eksterne økonomiske midler.

Bedre liv MED biblioteket – mere liv PÅ biblioteket - ny indretning og INFO-Ø

Nyindretning af Ballerup Bibliotek.

I 2013 fik biblioteket del i kommunens innovationspulje til nyindretning af Ballerup Bibliotek. Nyindretningen skulle imødekomme de forventninger og krav, der stilles til et moderne folkebibliotek samt understøtte de igangværende organisationsændringer.

Udfordringen har været at skabe fleksible og varierende rum mellem bibliotekets faste fysiske samlinger, herunder plads til en løbende udvikling af aktiviteter, som vi ikke nødvendigvis kender på forhånd. Et godt eksempel er Sal 2 på 2. sal, som erstatter det tidligere "Mødested". Her har man i den første periode opfattet rummet som tomt, men det er nu fyldt op af frivillige til lektiehjælp og IT-café, strikkeklubben, arrangementer og senest en udvidet IT-hjælp til borgerne. Det er blevet et rum, der hele tiden udvikler sig.



Forhallen er ligeledes blevet "ryddet" for små udstillinger og information, så den nu kan rumme større og mere ambitiøse formidlingstiltag. I foråret 2014 planlægger vi at vise udstillingskomponenter fra Experimentariums hjerneudstilling, som de låner ud for første gang.

Der skabes rum, hvor alle kan nyde godt af kulturoplevelser, medborgerskab, frivillighed, innovation og inspiration. Undervisning og læring understøttes af et nyt synligt IT-undervisningslokale og udvidet IT-hjælp og der sat ekstra plads af til flere studierum.

Der er lagt vægt på at invitere flere af kommunens kulturinstitutioner mere permanent ind i huset, hvor et fast område står til rådighed for Ballerup Museum og Stadsarkivet. Baltoppen har fået permanent plads til informationsmateriale og i Caféen er der opsat en intim scene, hvorfra musikskolens elever vil få mulighed for at optræde.

Indretningen forventes færdig maj 2014.

Info-Ø

Som en del af ombygningen og nyindretningen af Hovedbiblioteket har vi samlet vores betjening i en fælles Info-Ø. Info-øen er placeret centralt i biblioteket og er bemandedet med biblioteksansatte med viden og kompetencer indenfor bibliotekets samlede virke.

Med info-øen vil vi styrke **vores tilstedeværelse og formidling af bibliotekets tilbud**. Ved at samle betjeningen opnår vi en større fleksibilitet og resurseoptimering. Resurser vi bl.a. fører over i et udvidet undervisningstilbud inden for digitalt medborgerskab.

Fælles betjening stiller øgede krav til kompetenceudvikling hos den enkelte medarbejder. Derfor har vi i efteråret prioriteret sidemandsoplæring og kompetenceudvikling internt i organisationen. En prioritering, der kommer alle bibliotekets brugere til gavn, når de henvender sig til personalet i Info-øen.



Bedre liv MED biblioteket – mere liv PÅ biblioteket
- selvbetjent åbningstid

Selvbetjent åbningstid i kulturhusene

Kultur- og fritidsudvalgets beslutning om at indføre selvbetjent åbningstid kom i høj grad til at sætte sit præg på kulturhusene i efteråret 2013. Indførelsen af selvbetjent åbningstid var helt fra starten omfattet af store forventninger fra mange sider. Der blev nedsat en projektgruppe på tværs af Ballerup Bibliotekernes afdelinger med en repræsentant fra teknisk forvaltning til at koordinere og løse projektets mange forskellige delopgaver.

En række biblioteker landet over har allerede høstet mange gode erfaringer med selvbetjent åbningstid, og der blev helt fra start trukket på denne viden - både i forhold til de tekniske løsninger, men også omkring kommunikationen med brugerne af den kommende selvbetjente åbningstid.



En stor del af opgaverne i arbejdet med at forberede den selvbetjente åbningstid var af praktisk karakter, idet der skulle etableres åbne kulturhuse, som er trygge for brugerne at færdes i, og hvor bibliotekets materialer og inventar er godt beskyttet. Således blev der sat gang i arbejdet med at opsætte overvågningsudstyr, adgangskontrol, højttalersystem, lysstyring mv.

En anden del af opgaverne handlede om at tilrettelægge nye procedurer for personalets arbejde og den daglige drift af kulturhusene. Desuden skulle der sættes gang i formidlingen af de mange muligheder, kulturhusene med indførelsen af den selvbetjente åbningstid nu kan tilbyde. Bl.a. bliver det muligt for alle kommunens borgere gratis at låne mødelokaler i begge kulturhuse via elektronisk booking.

Arbejdet med at forberede den selvbetjente åbningstid gik videre henover årsskiftet, idet lanceringen af den selvbetjente åbningstid fandt sted d. 1. februar 2014.



Digital vejviser

En af forberedelserne til selvbetjent åbningstid i kulturhusene har været at udvikle på målsætningen om "hjælp til selvhjælp". Vi har en ambition om at tilvejebringe de bedste betingelser for, at brugerne kan få fuld glæde af de tilbud og funktioner, som husene rummer – også når personalet ikke er til rådighed.

Vi har derfor arbejdet på at bringe en digital vejviser- og hjælpefunktion i spil. I forbindelse med kulturhusenes overgang til selvbetjent status pr. 1.2. 2014, er der i hvert hus opsat en centralt placeret informationsstander, der kan vise vej til de forskellige materialer og indeholder hjælp og information til basisfunktionerne i husene.

På Ballerup Bibliotek er opsat tilsvarende informationsstandere, så de mange materialer og funktioner, som det store hus rummer, på samme vis kan lokaliseres af brugerne selv.

Frivillige

Vi har nu i mange år haft Lektiehjælp, der stadig er en kæmpesucces. Ud over den rent faglige hjælp knyttes der også bånd på kryds og tværs mellem de unge, de frivillige og bibliotekets ansatte. Senere er frivillig IT-café kommet til i Ballerup (som vi vandt kommunens innovationspris for). Her er der også strikkeklub og rådgivning. I 2014 understøttes udviklingen med de frivilliges eget aflukkede møderum og et nyt fleksibelt område, hvor der løbende kan indrettes ud fra de forskellige aktiviteter.

I Kulturhus Måløv og Skovlunde Kulturhus er frivillige et stort aktiv i hverdagen som medlemmer af brugerråd og styregruppe, lektiehjælpere, frivillige historiefortællere, caféhjælpere mv. Du kan læse mere under afsnittene om Kulturhus Måløv og Skovlunde Kulturhus.

Sidste fredag i september var det national Frivillighedsdag. Her hyldede man de frivillige kræfter rundt omkring i landet. Ballerup Bibliotek deltog også, og vi havde en hyggelig eftermiddag med vores frivillige fra lektie-, IT- og strikkecaféen. Vi afholdt workshop, hvor der kom masser af gode idéer på bordet, som vi har taget med videre til udvikling af vores tilbud.

SKIS – sæt kulturen i spil

SKIS er et projekt under de regionale kulturaftaler, som kommunerne har indgået med staten. Ballerup Bibliotekerne er involveret i projektet "Sæt kulturen i Spil", der har til formål at udvikle kulturtilbud til og med beboere i Magleparken. Biblioteket deltager i projektet sammen med Vognporten, Tapeten, Baltoppen og det boligsociale projekt i Magleparken. Projektet blev skudt i gang med et åbningsevent i april 2013 og er blevet fulgt op af flere andre aktiviteter, bl.a. koncerter, sommerferieaktiviteter, rytmik mm. Biblioteket er desuden tovholder på et fotoprojekt, der skal formidle beboernes kulturforbrug og -vaner.



Herlev-Ballerup Produktionsskole

Vi har indledt et samarbejde med produktionsskolen, hvor vi fra Ballerup Bibliotek sælger deres produktioner. Op til jul gik julepynt, dekorationer mv. som varmt brød.

Experimentarium

I efteråret 2013 lykkedes det at få en aftale i stand med Experimentarium omkring lån af deres hjerneudstilling i forbindelse med foråret 2014s hjernetema. Det er første gang af de "låner" genstande ud, og der er derfor tale om et forsøg. På længere sigt arbejder vi på at indgå partnerskaber med andre museer og dermed være med til at give større adgang til deres samlinger og nye spændende oplevelser for borgerne i Ballerup.

Ballerup Musikfest Fest, farver og masser af musik! Ballerup Musikfest rykkede ind på biblioteket tre varme augustdage. Den almindelige åbningstid blev suspenderet og musikken swingede i de sene aftentimer og hele søndagen. Sjældent har vi haft flere gæster! Mere end 2500 gæster havde lagt vejen forbi Biblioteksscenen. **Ballerup Kræmmermarked** Traditionen tro deltog vi i den årlige folkefest i Harrestrup Ådal. Kasserede bøger blev solgt i massevis og mange borgere lagde vejen forbi biblioteksteltet til en lille biblioteks-sludder og en festlig ballon. **Ballerup Handels Forening** Vores samarbejdet med Ballerup Handels Forening har betydet, at Ballerup Bibliotek har været en del af fredagsarrangementerne Open By Night. Vi har også haft forlænget åbningstid disse festlige fredage. **Kunst i Byen** Igen i år var vi aktive deltagere i Kunst i Byens gade-aktiviteter. En udendørs biograf fyldte vi med spillefilm og dagens nyheder kunne læses fra en beton-lænestol ved vores indgang.

Kultur der binder sammen - arrangementer og udstillinger

For de mindste

Kunstnere, lokale og unge talenter har i 2013 inspireret, fornøjet, undervist og givet lærerige oplevelser til et stort børne- og voksenpublikum. Blandt de mange nytænkende, kunstneriske oplevelser kan nævnes Uppercut danseteaters fortolkning af Kandinskys digte og billeder for de 1-4 årige, klovnen Tapés ordløse komik, Halfdan Rasmussens børnerim formidlet i en musikforestilling, tre eventyr-dramatiseringer og vores kreative værksteder med kiggekufferter og rysteglas.

Daginstitutionerne har bl.a. lært sange fra alverdens lande af musikpædagoger fra Ballerup Musikskole i forbindelse med DR's satsning 'Små synger sammen' og deltaget i naturdage og udstillinger i samarbejde med Ballerups naturvejleder.

Vi har haft børneudstillinger med bl.a. Byggelegepladsen Rosendal, der udstillede sjove anretninger til byggerens dyr, Østerhøjs BFO, som udstillede fugle, og Ballerup Billedskole, der udstillede opfindelser fra 3. og 5. klasser fra Grantofteskolen og Måløv Skole.

Det lokale Bech Ballet Akademi optrådte bl.a. med Ole Lukøje, der er koreograferet til børnebibliotekets legeskulptur og blev opført hele 3 gange pga. den overvældende interesse. Vi indgik i et spændende samarbejde med DOXBIO om dokumentarfilmen 'Jeg hader ADHD' med efterfølgende live transmitteret debat, hvor mange forældre og fagpersoner deltog. Desuden har vi deltaget i "ud af huset" aktiviteter som "Aktiv Børnedag" i Pederstrup, "First Lego League" på Ingeniørhøjskolen og afholdt "Playstation turnering" i Hede-Magleparken som en del af SKIS-projektet.



Fede fredage, Quizzer: Antboy quiz, Percy Jackson quiz, Halloweenkonkurrence.

Familieskattejagten, filmforevisninger, julehistorier, badges, påske, glimmerrysteglas, drømmefangere, minilandskaber og Halloween og meget, meget mere...

For vælgerne

For at højne valgdeltagelsen til kommunalvalget afholdt Ballerup Bibliotek i november Speedbrunch. Spidskandidaterne fra de opstillede partier var inviteret for at svare på spørgsmål fra borgerne og nyde en god brunch fra Emmas.

En del af personalet blev i 2013 certificeret til at modtage brevstemmer, så borgerne som noget nyt fik mulighed for at stemme til kommunalvalget 2013 på Ballerup Bibliotek og i de to kulturhuse. Det blev meget vel modtaget, og mange borgere benyttede sig af tilbuddet. Til det kommende EU-valg i 2014 vil yderligere personale blive certificeret, så vi bliver i stand til at imødekomme behovet fra vælgerne.

For de voksne

Blandt årets mange tilbud kan nævnes Charlotte Bircow med "Kræft æde mig - nej", Peter Ingemanns "Ingemanns land" om hans opvækst, Rockfotograf Jørgen Angel om historierne bag billederne og Lars Lolk om "Den sensitive opvækst" - alle arrangementer afholdt i samarbejde med AOF Vestegnen. Vi havde barselsforedrag og kreative værksteder, Joakim Garff til at fortælle om dannelsesbegrebets udvikling, og der var "samtale" mellem DAD's Jesper Binzer og musikbibliotekar Thomas Sture Rasmussen.

Der blev på voksenområdet afholdt 98 arrangementer/udstillinger og på børneområdet 67 arrangementer/udstillinger i de tre huse.

Kultur der binder sammen - Kulturhus Måløv

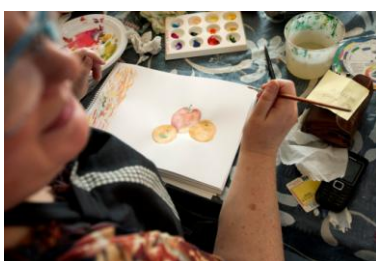
Mennesker mødes i kulturhuset

Susanne Barfod tiltrådte som leder af Kulturhus Måløv og Skovlunde Kulturhus pr. 1.3.2013, da tidligere leder Elsebet Kirketerp valgte nye udfordringer på Ballerup Bibliotek. Susanne har tidligere været leder af Skovlunde Kulturhus. I forbindelse med bibliotekar Hanne Rybergs pension og andre personalerokeringer er Charlotte Holm Hansen og Sara Maria Cordtz nye ansigter blandt personalet i Kulturhus Måløv.

Brugerrådet i Kulturhus Måløv har særligt involveret sig i planerne om en udvidelse af kulturhuset i forbindelse med tilbygning af en stor sal, der kan lægge hus til aktiviteter og arrangementer og opfylde behovet for et centralt samlingspunkt i lokalområdet. Salen forventes opført i løbet af 2014 med kapacitet til ca. 100 personer.

Kulturhus Måløvs dedikerede gruppe af frivillige har også i år varetaget den ugentlige lektiecafé samt arbejdet med fortælling og formidling i Måløvs daginstitutioner.

Mere end 61.000 personer er gået ind af døren i Kulturhus Måløv i løbet af 2013. Over 1600 børn og voksne har i årets løb deltaget i kulturhusets arrangementer.



Nye tilbud og aktiviteter

Den kommende indførelse af selvbetjent åbningstid i kulturhusene har også præget efteråret, idet en række tekniske installationer og opdateringer allerede blev igangsat tidligt i Kulturhus Måløv for at gøre huset klar til lanceringen af den selvbetjente åbningstid d. 1. februar 2014.

I årets løb har Kulturhus Måløv afholdt en lang række arrangementer. Udover de velkendte aktiviteter som bl.a. forfatterbesøg, litteraturkreds, børneteater, udstillinger og besøg af institutioner og skoleklasser må nye tiltag som den månedlige **dokumentar-filmklub** særligt fremhæves, ligesom udbuddet af de efterspurgte IT-kurser er blevet udvidet. Udertil har kulturhuset også været på banen i forbindelse med forskellige arrangementer – bl.a. deltagelse i Måløvs Halloween og den årlige torvedag i Måløv arrangeret af Handel og Håndværk.



Kultur der binder sammen - Skovlunde Kulturhus

Aktive foreninger og spændende arrangementer

Foreningerne i huset, der tæller Lokalrådet, Bridgeforeningen, Skovlunde Byteater, Ballerup Kammerkor, Natteravnene, Sweet og swing og Ballerup Kunstforening har haft et godt og aktivt år, hvor der har været stor interesse for de åbne arrangementer, de har indbudt til. Specielt har de 8 årlige åbninger af kunstforeningens udstillinger inkl. julemarked og den årlige juleforestilling fra byteatret været meget besøgt. Der afholdes regelmæssigt møder med repræsentanter for foreningerne og kulturhusets leder.

Det har været et meget aktivt år for kulturhuset, hvor vi særligt har forberedt huset og brugerne på det kommende selvbetjente bibliotek i 2014. For børnearrangementer blev det bl.a. til både musik og bevægelsesleg, børneteater og teatersport samt to altid velbesøgte børneloppemarkeder.

Voksenarrangementerne spredte sig over så forskellige genrer som Bollywood-dance, nytårskur, arv og testamente og sangeftermiddage til traditionelle forfatterarrangementer med bl.a. Anna Grue og Erik Valeur. I alt deltog 5232 børn og voksne i husets arrangementer. Tælleren viser, at knapt 93.000 personer benyttede kulturhuset i 2013. Yderligere har ca. 6000 personer i samme periode brugt indgang 2 og benyttet husets afdeling for foreninger.



Funky børneambassadører

I efteråret 2013 efterlyste vi "funky børneambassadører". Der meldte sig 5 som frivillige ambassadører i kulturhuset. De har haft deres eget budget og selv taget initiativ til flere nyanskaffelser. Ud over det er de løbende kommet med gode råd og idéer til, hvordan kulturhusene kan blive bedre for børn. Efter en navnekonkurrence bestemte de sig selv for at hedde bib:juniorz.

Pris, IT og frivillige

Styregruppen for kulturhuset har til opgave at medvirke til husets alsidighed og lokale forankring. I 2012 fik styregruppen en pris af forhenværende borgmester Ove Dalsgård på kr. 25.000. Disse penge blev anvendt til en storslået teaterdag i huset for både børn, unge og voksne i november 2013. Lisbeth Dahl var det helt store trækplaster og alle billetter blev revet væk.

Vores ansvar i forhold til kommunens digitaliserings proces er blevet imødekommet ved et bredt udbud af it-kurser målrettet specielt til de mange ældre medborgere, der endnu mangler at hoppe med på digitaliseringsbølgen. Kurserne er velbesøgte og meget populære.

De ca. 20 frivillige medarbejdere i huset sørger stadig for, at cafeen fungerer i dagligdagen, og de passer lektiecafeen torsdag eftermiddag.



Laboratoriet for innovation og kreativitet

For at styrke de 8-15 årige kreative og innovative kompetencer startede vi i 2012 "Laboratoriet for innovation og kreativitet" med støtte fra Kulturstyrelsen. Her udvikles nye koncepter og tilbud i samspil med brugerne, virksomheder, kunstnere, studerende m.fl.

Projektet blevet udvalgt som "trendspotter" til Biblioteksforeningens årsmøde i Bella Centret, foråret 2013. Her blev projektet fremvist for biblioteksfolk og politikere fra hele landet. På længere sigt håber vi, at projektet vil være med til at bygge stærke broer mellem Ballerups borgere, arbejdspladser og uddannelsesinstitutioner samt skabe synergi mellem kultur- og erhvervsliv.

I 2013 har børn og unge bl.a. bygget raketter med Frank Weinberger fra Vognporten, designet computerspil med unge spiludviklere, løst økonomiske udfordringer med Danske Bank, bygget en synthesizer med Hygge Factory og lært nye dansetrin af unge, lokale dansetalenter.

Som noget nyt har forældrene også kunne deltage i et forløb, hvor de har lært yoga og mindfulness teknikker sammen med deres børn.



Læsning og sproglig opmærksomhed

I skoleferierne har der bl.a. været bogstavjagt og forfatterværksted, og vi har understøttet læsningen hos de 513 børn, der gennemførte den tilbagevendende sommerbogs konkurrence.

Der blev udbudt 74 brugerkurser for voksne mod 31 året før om bl.a. netcafédag, seniorsurfdag, borger.dk, IT-hjælp til læsesvage og ordblinde, pc for begyndere og let øvede samt Facebook m.v. med i alt 555 deltagere mod 386 året før.

For de studerende

Vi afholder hvert år biblioteksorientering for folkeskolernes ældste klasser og de gymnasiale uddannelser. Her får eleverne en introduktion til, hvordan man søger efter litteratur til projektopgaver mv. Vi deltog i uddannelsesdagen på rådhuset, og flere og flere studerende benytter vores lokaler til opgaveskrivning og gruppearbejde. Med det nye studiemiljø på Ballerup Bibliotek får vi nu bedre mulighed for at målrette formidlingen til denne gruppe, herunder via arrangementer og udstillinger.

IT-hjælp

Mere og mere af kommunikationen mellem borger og stat/kommune foregår digitalt. Mange af de borgere, vi hjælper, har aldrig brugt eller har meget svært ved at bruge en computer. Men også "almindelige" IT-brugere kan have svært ved at finde rundt på de digitale platforme.

IT-hjælpen er blevet udvidet med en IT-café, der bemannes med frivillige. I forbindelse med nyindretningen i 2013 er der blevet markant flere IT-arbejdspladser, synlig undervisning i vores nye IT-lokale, og i 2014 vil tilbuddet blive udvidet yderligere i form af flere kurser og IT-workshops. Borgerne kan bl.a. få hjælp til at oprette e-mail, scanne, bruge tekstbehandling, oprette NemID, finde den rette offentlige myndighed, brug af Internettet, bruge selvbetjening på Ballerup Kommunes hjemmeside og borger.dk, skat.dk m.m.

IT og det virtuelle bibliotek - digitalisering

Vores digitale tilbud

@reolen.dk e-bogs portal, hvor man kan læse digitale bøger. **Palles gavebod** De danske børnebibliotekers fælles side for børn mellem 8 og 12 år. **Filmstriben** Dokumentar- og spillefilm for både børn og voksne. Man kan se filmene på biblioteket, eller man kan streame eller downloade hjemmefra. **Netlydbøger** Digitale lydbøger på nettet. **Bibzoom** Platform for musikformidling, digital musik, streamingtjeneste til APP, World (film og e-bøger på andre sprog) mv.

Bibliotekets Netbaser Internetsteder som indeholder væsentlig og kvalitetssikret information, hvor af mange kun kan benyttes via bibliotekets licens - oftest produceret af institutioner eller organisationer. Leksika, artikler, statistik, samfund og politik, uddannelse og erhverv, geografi og rejser, natur og fritid, sundhed og sygdom, kunst og kultur, historie og religion.

Bla. **TURteori.dk** med teorikurser til alle former for kørekort, **Infomedia** der dækker danske medier i digital fuldtekst-format, **Library Press Display** der giver adgang til at læse over 1700 aviser på 48 sprog fra 92 lande over hele verden og **Bisnode (tidligere Greens Online)** med erhvervs- og virksomhedsinformation.

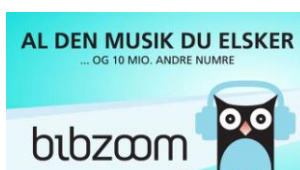


Facebook og de sociale medier

Biblioteket arbejder hele tiden på at udvide brugergruppen gennem nye og alternative formidlingsformer. Her byder de sociale medier sig til som en oplagt mulighed.

Vi har været på Facebook igennem de seneste år og arbejder løbende på at udvikle og tilpasse vores kommunikation til dette forum. Vi har bl.a. igangsat en ugentlig quiz med gode præmier og anvendt nogle af de PR-værktøjer Facebook stiller til rådighed for at stimulere interessen for vores Facebook-side. Det har betydet, at vi har opfyldt vores delmål for ved årsskiftet at have rundet mere end 500 brugere, som har "liket" vores side.

Nu er tiden moden til at vi supplerer vores Facebook-side med repræsentation på andre digitale platforme. Andre sociale medier som Twitter, Pinterest og Instagram har ikke så bred en brugergruppe som Facebook, men de inviterer til mere dialog og samspil med brugerne. Vi vil i løbet af foråret 2014 forsøgsvis tage Instagram og Pinterest i brug.



Selvom de digitale tilbud vinder frem, har vi ikke glemt bogen...

Der er stadig meget stor interesse for de traditionelle, fysiske materialer. I løbet af 2014 vil vi bl.a. arbejde på at integrere formidlingen af de fysiske materialer i de digitale skærme, der er blevet sat op i forbindelse med nyindretningen af hovedbibliotek og kulturhuse.

Personalet og organisationen - kompetenceudvikling og innovation

Nye kompetencer

Personalet deltager løbende i relevante temadage, kurser og videndeling i faglige fora. I forbindelse med arbejdet med fælles betjening i Info-ø, har der været fokus på videndeling på tværs af de forskellige faggrupper.

Innovation

Ballerup Bibliotekerne har gennem længere tid haft fokus på innovation. I forsommeren 2009 deltog vi i "Innovation Cup" der er en konkurrence for offentlige og private virksomheder, der måler organisationens innovationsevne i form af en virksomhedsprofil, der kan bruges til at identificere styrker og svagheder. Undersøgelsen viste at Ballerup Bibliotekerne især var stærke på samarbejdssiden. Innovation Cup arrangeres af Ugebrevet "Mandag Morgen".

I 2009 blev der uddannet to medarbejdere på innovatøruddannelsen, og i februar 2010 blev der afholdt en "Rainmaker" dag i samarbejde med Hvidovre Bibliotek. I 2013/2014 deltog to personer i kommunens uddannelse i "innovationsledelse i offentlige organisationer" med projektet "Inno-elev".

"Laboratoriet for Innovation og Kreativitet" understøtter både i sin arbejdsform og sit indhold innovation. Der har været nedsat en indretningsgruppe, der bl.a. har arbejdet med at udvikle publikumsområderne til at understøtte bruger-drevet innovation, hvilket er kommet til fysisk udtryk gennem 2013. Ombygning og nyindretning er realiseret via midler fra kommunens innovationspulje.

Omdannelse af biblioteksfilialerne til kulturhuse er blevet brugt som et eksempel på, hvordan man innovativt kan skabe nye muligheder, når ressourcerne er knappe.

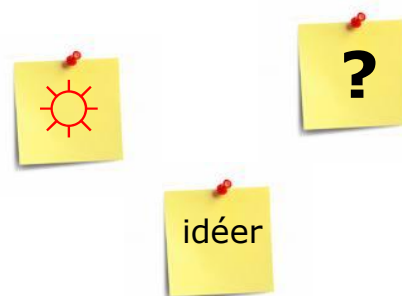
For samarbejdet med frivillige om IT-caféen har biblioteket vundet kommunens innovationspris.

Bibliotekscaféen

"Ballerup Kommune har en visionær handicappolitik, der fokuserer på ligebehandling, og som vægter respekten for det enkelte menneskes udvikling højt."

Bibliotekscaféen er et andet eksempel på, hvornår innovation lykkedes. Kombinationen af dagtilbud, café og bibliotek ligger måske ikke lige for, men her er en succes der beviser at man kan have godt af at tænke i nye baner. Ballerup Kommune vil gerne sikre meningsfuld beskæftigelse for borgere med handicap og derfor har Ballerup Bibliotekerne i samarbejde med organisationen "Dagtilbud for voksne med udviklingshæmning" igangsat caféprojektet. Caféen er for byens borgere og biblioteksbrugere og har åbent på hverdage kl. 10-16 og lørdage fra 10 - 13.30.

Caféen har selvfølgelig en elite smiley ☺



Lidt mindre udlån, mange flere besøgende...

Årets samlede udlån ser ud til at falde markant (18 %), men bag tallene gemmer sig en ny fornyelsespolitik, der nedsætter antallet af fornyelser. Førhen var der ikke loft over antallet af fornyelser, men vi har nu valgt, at man maksimalt kan forny 3 gange, dvs. for bøger max. 3 måneder. Det skulle stadig give f.eks. studerende mulighed for at kunne bruge materialerne i forbindelse med opgaver, men samtidig sikre, at materialerne kommer tilbage og bliver tilgængelige for andre brugere.

Det reelle tal uden fornyelser viser et samlet fald på 6,2 %, hvilket primært kan tilskrives faldet i de elektroniske tilbud. Tendensen med faldende musikudlån ses over hele landet. Bibliotekerne mærker nu konkurrencen fra de nye digitale musiktjenester (Spotify, Wimp, Deezer, Play mv.). Den samme udvikling er sket for e-bogens vedkommende, hvor et ellers markant stigende udlån blev bremset af, at de største forlag (og dermed de mest populære titler) trak sig ud af samarbejdet.

Som modtræk til det faldende digitale udlån er Ballerup Bibliotekerne med i Danskernes Digitale Bibliotek der er under udvikling. Her vil der være fokus på alle bibliotekernes digitale tilbud, der skal samles på én fælles platform.

Til gengæld glæder vi os over, på trods af ombygning i alle 3 huse, at besøgstallet steg i 2013 med over 20.000 besøgende. En tendens vi med den nye indretning, de nye faciliteter og selvbetjente kulturhuse forventer fortsætter i 2014.

I 2014 vil du blandt andet kunne læse om...

Bibliotekets fødselsdag
"Vi satser på skolerne"
Udvidet IT-hjælp
Ny indretning
Inno-elev
Hjernetema
Historisk tema
"Salen" i Måløv
AMB samarbejde
Nye partnerskaber
Ny digital formidling
Selvbetjente biblioteker
Danskernes Digitale Bibliotek (DDB)

Og meget, meget andet...



Bilag 1: Bibliotekerne i tal - Mål og rammer

REGNSKAB 2013	Udvalg Kultur- og Fritidsudvalget
Bevillingsområde 40.37. Folkebiblioteker	

Udvalgets sammenfatning og vurdering

Efter udvalgets opfattelse giver årets resultater ikke anledning til overvejelser om principielle ændringer i hverken mål eller rammer for bevillingsområdet.

Rammen er underlagt følgende politikker: Kulturpolitik, Børnepolitik, Ungdomspolitik og Integrationspolitik. (Alle udvalg)

Afgrænsning af bevillingsområdet

Bevillingsområdet omfatter følgende betjeningssteder og ydelser

- et hovedbibliotek i Ballerup
- kulturhuse i Skovlunde og Måløv
- betjeningsaftale med Borupgaard Gymnasium
- betjening af børneinstitutioner og dagpleje
- samarbejde med skoler og uddannelsesinstitutioner
- betjening af plejehjem og individuelle hjemmelånere
- udarbejdelse af ugentlig lydavis

Resultater og målopfyldelse

I 2013 har der været iværksat et større ombygningsprojekt på Ballerup Hovedbibliotek og i Kulturhus Skovlunde er der desuden sket en ombygning for at gøre mødelokaler tilgængelige uden for almindelig åbningstid. I kulturhusene er der generelt brugt ressourcer på at forberede udvidet åbningstid ved selvbetjening.

Udlån

Der blev i 2013 udlånt 782.143 fysiske enheder, hvilket er et fald på 18 % i forhold til året før. Dette fald skyldes dels en ny fornyelsespolitik, dels større ombygning og dels ændring i medieforbrug hos brugerne.

Det reelle udlån uden fornyelser er faldet med 6,2%. Boglige materiale er faldet med 3,8 % hvorimod CD'er er faldet med 19,4 %. Faldet skyldes at musik forbruget er flyttet til de digitale tjenester, herunder bibliotekernes tilbud Bibzoom.

Bogudlån i 2013 udgør i alt 74 % af det samlede udlån, mod 72 % i 2012. Udlånet af andre materialer end bøger udgør 27 % for voksen- og 20 % for børnematerialer. Fjernlån (lån fra andre biblioteker) udgør 19.336 enheder svarende til 2,5 % af det samlede udlån.

Fjernlånet faldt i 2013 med 9 % i forhold til 2012. Udlån pr. indbygger udgør i gennemsnit 16,2, mod 19,8 i 2012. Udlånene i 2013 er fordelt på 35,61 udlån pr. barn og 10,62 udlån pr. voksen.

Udviklingen i antal udlån:

	2009	2010	2011	2012	2013
Børnematerialer	344.526	399.537	423.038	435.155	356.853
Voksenmaterialer	459.627	517.571	479.148	498.647	405.954

Brugere

Besøgstallene i 2013 udgjorde samlet set 518.563 personer, hvilket er en stigning på 4,7 % i forhold til 2012.

Fordelingen på besøgende:

	Antal besøgende i 2012	Antal besøgende i 2013
Ballerup	343.928	364.593
Skovlunde	84.403	92.762
Måløv	67.018	61.208

Antallet af aktive lånere (borgere som i 2013 har lånt materiale på biblioteket) var ved udgangen af 2013 i alt 20.454, heraf 4304 lånere med bopæl i andre kommuner. Derudover kommer der borgere på biblioteket, der benytter læsesalen, låner computere med internetadgang, går til it-undervisning og deltager i arrangementer m.m.

Materialekøb

Der blev til børne- og voksenafdelingerne indkøbt i alt 20.024 materialeenheder i 2013 mod 25.851 i 2012. Afgang af materialer var 25.401 mod 23.427 i 2012.

Arrangementer og udstillinger

I 2013 blev der på voksenområdet afholdt 98 arrangementer og udstillinger mod 76 året før, og på børneområdet blev der afholdt 67 arrangementer og udstillinger i de tre huse mod 82 året før.

Der blev udbudt 74 brugerkurser for voksne mod 31 året før indenfor emner som netcafedag, seniorsurfdag, borger.dk, IT-hjælp til læsesvage og ordblinde, pc for begyndere og let øvede samt facebook m.v. med ialt 555 deltagere mod 386 året før. Derudover er der afholdt biblioteksorienteringer for 125 elever fra CPH Vest.

Der kan læses yderligere om de enkelte arrangementer og brugerkurser i Ballerup Bibliotekernes årsberetning for 2013.

Status og udvikling

Personaleforbruget svarer til 47,25 (48,01 i 2012)

Drift (1.000 kr.)	2011	2012	2013
Bruttoudgift	32.190	34.424	33.218
Øvrige indtægter	1.732	1.661	1.609
Nettoudgift	30.458	32.763	31.609

Drift (1.000 kr.)	2011	2012	2013
Personale	20.823	21.296 ³	21.430 ⁴
Materialer til børn og voksne	4.029	4.358	3.954
Kulturelle arrangementer	269	294	283
Energi	1.023	977	1.046
Rengøring	784	988	1.069 ⁵
IT-udgifter	2.058	3.345 ¹	1.728
Administration, inventar, indvendig bygningvedligeholdelse, tryksager, tjenestebiler, café m.m.	1.472	1.505	2.099 ²

1) Stigningen i it-udgifterne i 2012 skyldes bl.a. engangsudgift til chipning af alle materialer.

2) Stigningen skyldes indkøb af inventar p.g.a. nyindretning og behov for nye lettere håndterbare borde p.g.a. af arbejdsmiljøhensyn. Desuden er der indkøbt forskellige skærme mv. til digital formidling.

3) I 2012 skyldes stigningen overtagelse af Skovlunde Medborgerhus' lønbudget

4) Stigning skyldes aftrædelser herunder opsigelser

5) Ekstra-ordinære rengøringsudgifter p.g.a. ombygning.

Nøgletal 2013/2012	Ballerup		Furesø 2012	Egedal 2012	Glostrup 2012	Albertslund 2012	Herlev 2012
	2013	2012					
Nettoudgift pr. indbygger	655	680	486	398	641	903	948
Materialeudgift pr. indbygger	83	90	68	59	93	81	100

Kilde: Danmarks statistik - Statistikbanken; sammenlignende folkebiblioteksstatistik efter område og nøgletal 2012. Nøgletallene for 2013 er endnu ikke tilgængelige.

Bilag 2: Bibliotekerne i tal
- udlånsstatistik og besøgstal

Udlån 2013									
	Ballerup	i.f.t. 2012	Måløv	i.f.t. 2012	Skovlunde	i.f.t. 2012	I alt	i.f.t. 2012	
Børnematerialer	232.911	-17,00%	60.908	-24,0%	63.034	-15,0%	356.853	-18,0%	
Voksenmaterialer	307.625	-17,00%	40.680	-26,0%	57.649	-22%	405.954	-18,5%	
Fjernlån							19336		
I alt	540.536		101.588		120.683		782.143	-18,0%	

Bogudlån i 2013 udgør i alt 74 % af det samlede udlån mod 72 % i 2012

Heraf bogudlån i 2013 ift 2012									
	Ballerup		Måløv		Skovlunde		I alt		
Børn	188.372		48.937		47.491		284.800	-15,0%	
Voksen	227.865		28.233		40.565		296.663	-17,0%	
I alt	416.237		77.170		88.056		581.463	-16,0%	

Udlån af andre materialer til Børn									
	Ballerup		Måløv		Skovlunde		I alt	i.f.t.2012	
DVD/film	33.245		7.848		11.583		52.676	-19,0%	
Cd-er	3.330		1.976		1.868		7.174	-53,0%	
Elektroniske mat	1.134		329		655		2.118	-49,0%	
Lydbøger	4.811		1.365		1.033		7.209	-28,0%	
sammensatte mat	1.920		453		321		2.694	-33,0%	
Andre materialer	99		0		83		182	-89,0%	
I alt	44.539		11.971		15.543		72.053	-28%	

Af det samlede udlån til børn i 2013 udgør bøger 80 % og andre materialer 20, % (i 2012 var fordelingen bøger 77 % og andre materialer 23 %)

Udlån af andre materialer til Voksne									
	Ballerup		Måløv		Skovlunde		Samlet	i.f.t.2012	
DVD/film	36.913		7.877		10.857		55.647	-25,0%	
Cd-er	23.451		1.735		2.671		27.857	-23,0%	
Elektroniske mat	457		83		127		667	-14,0%	
Lydbøger	16.841		2.561		3.012		22.414	-16,0%	
Sammensat mat.	2.024		152		327		2.503	-26,0%	
Andre materialer	74		39		90		203	-48,0%	
I alt	79.760		12.447		17.084		109.291	-23,0%	

Af det samlede udlån til voksne i 2013 udgør bøger 73 % og andre materialer 27 % i 2012 var fordelingen bøger 72 % og andre materialer 28 %

Elektroniske enheder				
		2013	2012	
Netmusik	Downloads	63.394	124.952	
	Streaming	6.011		
	Artikelvisning	1.414	8775	
Filmstribe	Downloads	4.021	3450	
Netlydbog	Downloads	5.336	4973	
Ebøger	Downloads	6.999	9019	
		87.175	151.169	

Når antallet af downloads fra netmusik, filmstribe, netlydbog og E-bøger medregnes er vores udlån samlet faldet med 21 %

Der udlåntes i alt 782143 fysiske enheder i Ballerup bibliotekerne i 2013	782.143
Der blev i alt downloadet og streamet i alt 87.175 elektroniske enheder i Ballerup bibliotekerne 2013	87.175
I alt udlån og downloads	869.318

Besøgstal	2007	2008	2009	2010	2011	2012	2013
Ballerup	329.866	411.155	362.479	346.229	323.854	343.928	364.593
Måløv	73.917	73.451	75.936	68.189	67.542	67.018	61.208
Skovlunde	63.315*	0*	61.180	127.212	84.384	84.402	92.762
Samlet	467.098	484.606	499.594	541.630	475.780**	495.348	518.563

* Der er ingen tal for Skovlunde i denne periode.

** Der var delvist lukket i 4 uger på grund af chipning.