



Dato: 15. oktober 2014

Tlf. dir.: 4477 2859

E-mail: vip@balk.dk

Afrapportering vedr. plejeboliger, genoptrænings- og korttidsboliger

Dette notat giver et overblik over antallet af plejeboliger samt genoptrænings- og korttidsboliger, information om belægningsforholdene samt overblik over udviklingen i ventedage.

Ballerup Kommune råder p.t. over i alt 29 genoptrænings- og korttidsboliger. Bru- gen heraf fordeler sig som følger: Såfremt det er muligt vil der lejes yderligere 2 boliger inden udgangen af 2014, således kommunen råder over 31 genoptrænings- og korttidsboliger.

Placering	Formål	Antal	Bemærkninger
Lindehaven	Korttidsboliger	6	Boligerne er etableret pr. 1. januar 2006 med økonomisk støtte fra Socialministeriet, på betingelse af at boligerne bruges til formålet i mindst 10 år, som er borgere med hukommelsesproblemer. Tre boliger bruges som akutte pladser og tre som aflastningspladser
	Korttidsboliger	5	Boligerne bruges til alle former for korttidsophold bortset fra genoptræningsophold
	Korttidsboliger	2 2 nye i 2014	Det er besluttet at kommunen lejer op til 13 boliger til brug for korttidsophold (inkl. de ovennævnte 5 boliger). Der planlægges med at der lejes 2 boliger pr. år i årene 2012-2016 i takt med at boligerne bliver ledige. Pladserne benyttes både som korttidsplads til færdigbehandlede borgere eller til borgere med en genoptræningsplan alt efter hvilke borgere der venter. P.t. benyttes disse boliger fleksiblet, så vi imødekommer venteliste problemer.
	Genoptræningsboliger	8	
Sønderhaven	Korttidsboliger	8	Boligerne blev fuldt ud taget i brug medio marts 2013. Boligerne bruges til alle former for korttidsophold bortset fra genoptræningsophold

Ballerup Kommune råder p.t. over i alt 314 plejeboliger:

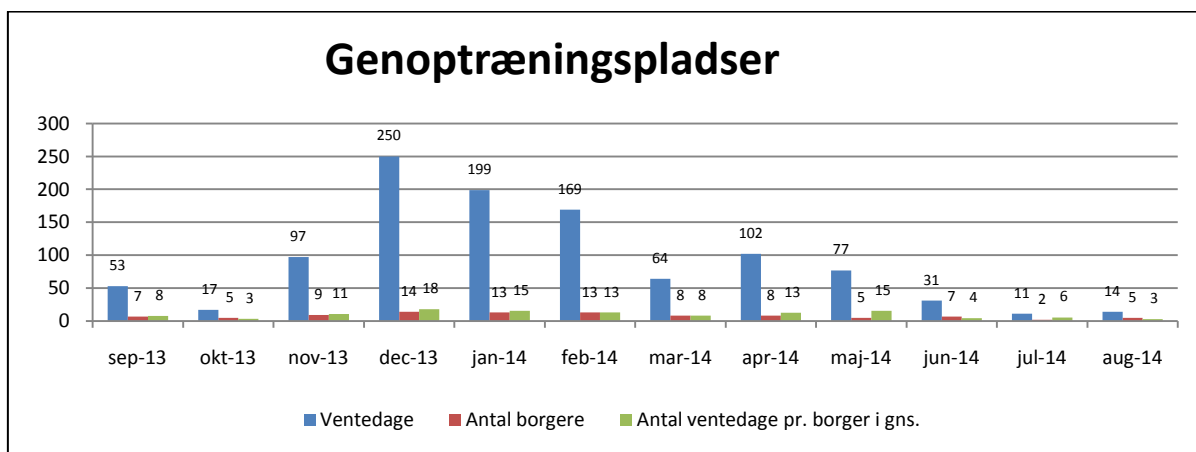
Placering	Formål	Antal	Bemærkninger
Lindehaven	Plejeboliger	28	Almindelige plejeboliger
Sønderhaven	Plejeboliger	48	Almindelige plejeboliger
Egely	Plejeboliger	14	Almindelige plejeboliger
Kirstinehaven	Plejeboliger	39	Almindelige plejeboliger
Toftehaven	Plejeboliger	65	Almindelige plejeboliger
Lundehaven	Plejeboliger	48	Almindelige plejeboliger
Rosenhaven	Plejeboliger	72	Almindelige plejeboliger

Visitationen er ansvarlig for belægning af både plejeboliger og genoptrænings- og korttidsboliger og pladserne udnyttes p.t. fuldt ud.

Pr. august 2014 ventede 41 borgere på en plejebolig. Heraf 23 borgere med plejhjemsgaranti. 8 af disse borgere er udenby's borgere der ifølge lovgivning er lige stillet med egne borgere med plejhjemsgaranti.

Der har gennem nogen tid været ventetid til genoptrænings- og korttidsboligerne, hvilket har medført forsinkede rehabiliterings-/genoptræningsforløb samt udgifter til Region H. for færdigbehandlede patienter.

Genoptræningsboliger

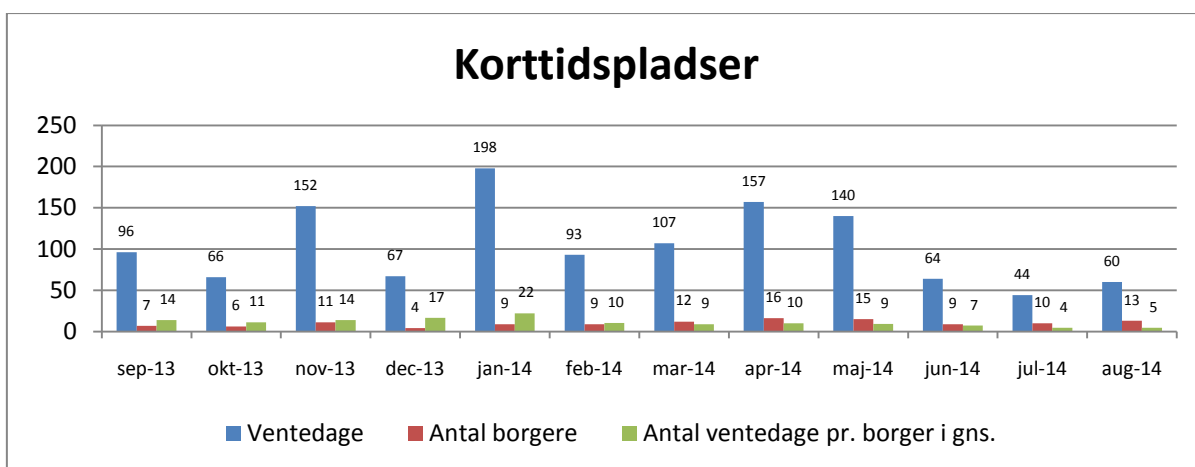


Tabel 1.

Tabel 1. viser, at antallet af ventedage og borger generelt har været faldende hen over sommeren og særligt i forhold til december 2013 samt januar og februar 2014.

Pr. 17. September 2014 var der 0 borgere der ventede på en genoptræningsplads.

Korttidsboliger

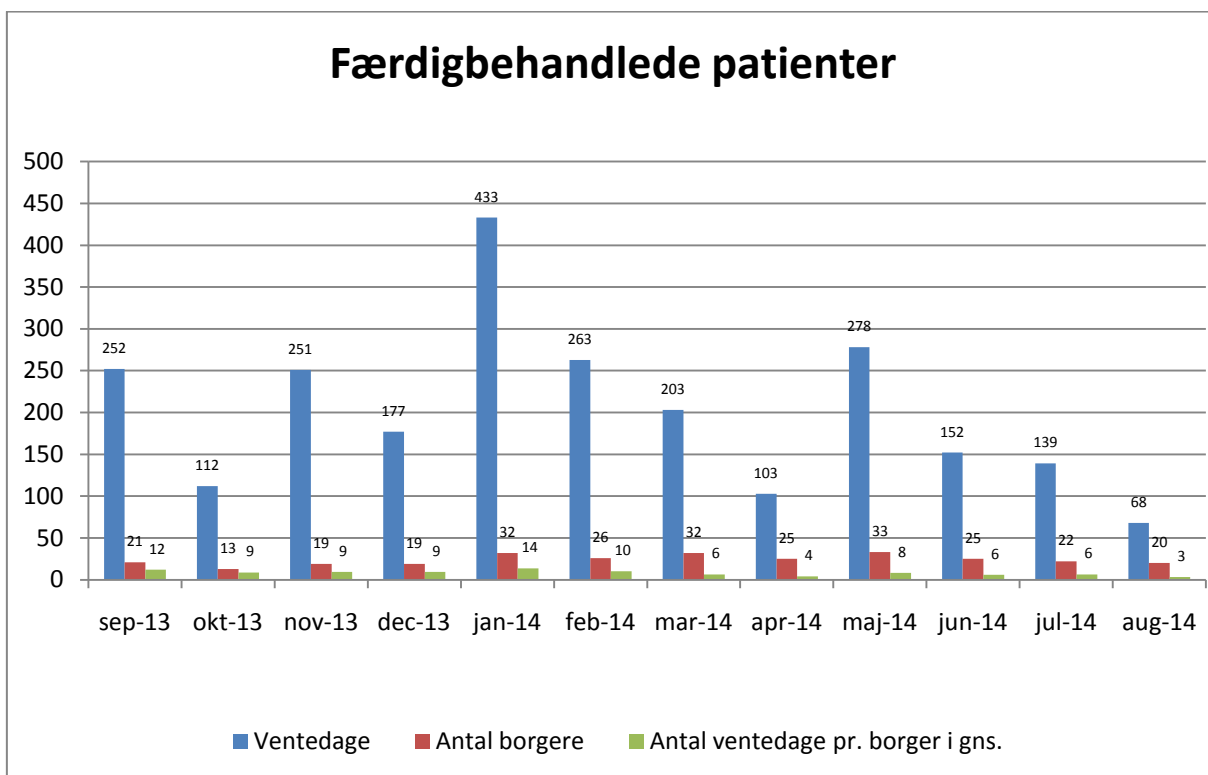


Tabel 2.

Tabel 2. viser, at antallet af ventedage og borgere generelt har været faldende hen over sommeren og særligt i forhold til de første måneder af 2014.

Pr. 17. september 2014 var der 6 borgere der ventede på en korttidsbolig.

Færdigbehandlede



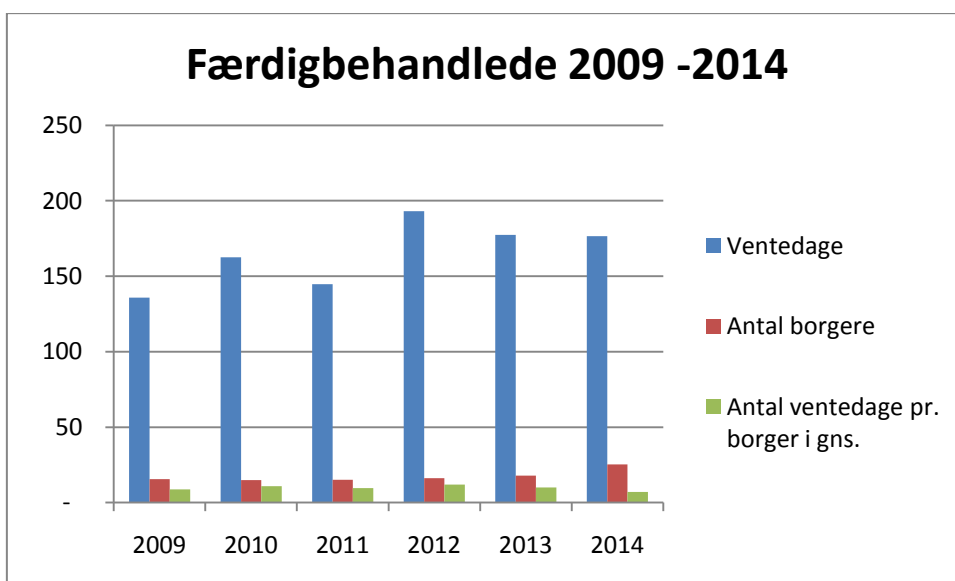
Tabel 3.

Tabel 3 er et udtryk for, hvor mange borgere der bl.a. venter på en korttidsbolig eller genoptræningsplads. Herudover kan der være borgere, der venter på foranstaltninger der gør udskrivelse mulig.

Ifølge opgørelse fra Ministeriet for Sundhed & Forebyggelse for 2013, udgjorde antallet af færdigbehandlingsdage i Ballerup Kommune ca. 42 pr. 1.000 borger.

I de første 8 måneder af 2014 udgør antallet af færdigbehandlingsdage ca. 34 dage pr. 1.000 borger. I samme periode 2013 udgjorde antallet ca. 28 færdigbehandlingsdage pr. 1000 borger.

Der ses dog en nedgang i de 3 sidst kendte måneder. Her er antallet faldet til ca. 30 færdigbehandlingsdage pr. 1.000 borger mod 34 dage i 2013.



Tabel 4.

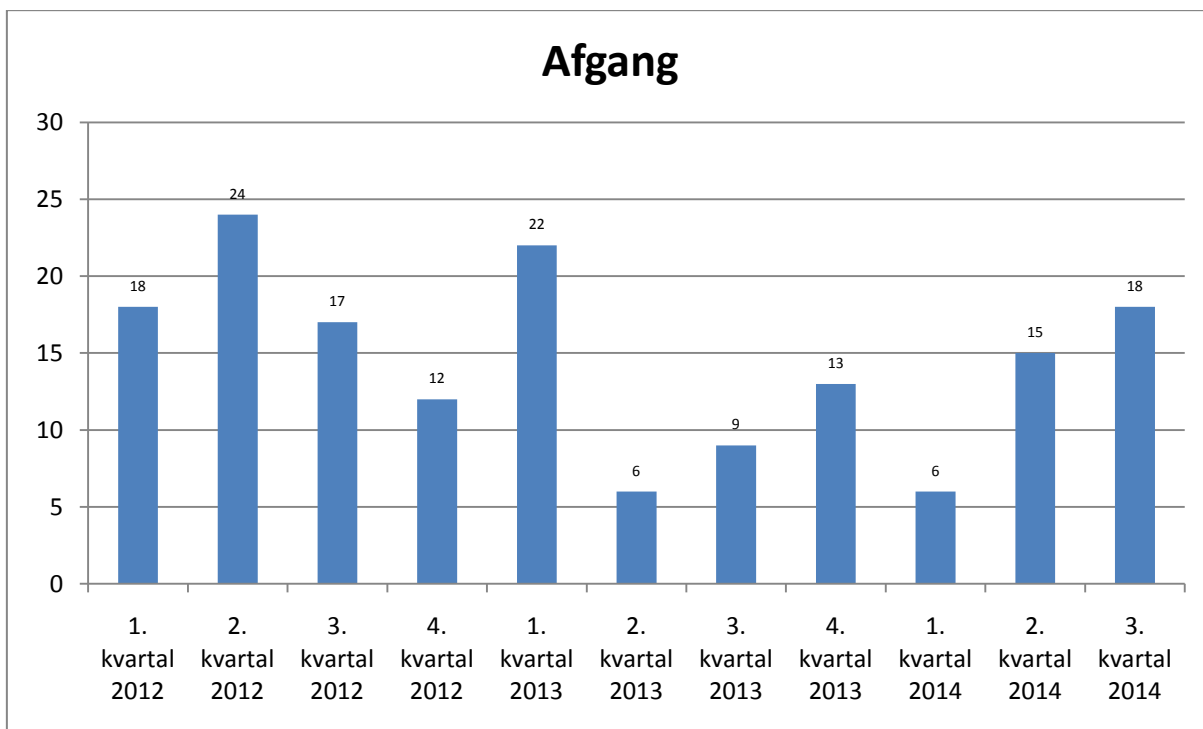
Ovenstående tabel viser udviklingen i gennemsnit pr. måned i det enkelte år 2009-2014. (september til december 2014 er beregnet på baggrund af de 3 sidst kendte måneder).

Opskrevne til plejebolig

	Færdigbehandlede hospitalsindlagte	Borgere på ventepladser	Hjemmeboende	Heraf plejehjems-garanti	I alt
Januar 2014	1	12	38	28	51
Februar 2014	0	13	37	25	50
Marts 2014	0	14	35	25	49
April 2014	0	10	41	21	51
Maj 2014	0	12	33	22	45
Juni 2014	0	12	33	22	45
Juli 2014	0	5	34	21	39
August 2014	0	10	33	23	43
September 2014	0	10	34	25	44

Tabel 5.

Som det fremgår af tabel 4. venter 44 Ballerup borgere på en plejeplads ultimo august 2014. Her af optager de 10 borgere korttids- og genoptræningsboligerne. Af de 44 borgere er 26 borgere under plejehjemsgarantien. Herudover er 8 udenbys borgere omfattede af plejehjemsgarantien.



Tabel 6.

Det fremgår af tabel 5 at afgang fra plejepladser er faldet i forhold til 2012. I de første tre kvartaler af 2012 var der en samlet afgang på 59. Til sammenligning er der en samlet afgang i de første tre kvartaler af 2014 på 39. Et fald på 20 borgere. Det har medført, at borgere som venter på plejebolig bliver henvist til en korttidsbolig i ventetiden. Der er derfor opstået en flaskehals, som har påvirket at færdigbehandle på hospitalerne må vente på en korttidsbolig

Der er p.t. indgået aftale med Gladsaxe Kommune om køb af 4-6 korttidsboliger for at imødekomme behovet herfor. Boligerne har løbende været taget i brug.