



Dato: 06. november 2014

Tlf. dir.: 4477 3495

E-mail: hvi@balk.dk

Kontakt: Pernille Hvilsted

Sagsid: 00.30.04-G01-6-13

Notat

Udviklingen af visiterede ydelser indenfor personlig og praktisk hjælp

Dette notat giver et overblik over udviklingen i ydelser i hjemmeplejen. Socialudvalget har tidligere, på månedsbasis, modtaget opgørelser over ydelser i hjemmeplejen, men har efterspurgt en opgørelse der gav et bedre overblik over udviklingen over tid.

Indledningsvist præsenteres den overordnede udvikling på området, dvs. antal borgere og antal timer set i forhold til den generelle demografiske udvikling på ældreområdet. Herefter præsenteres borgere og ydelser fordelt i forhold til hjælpens omfang og aldersgrupper. Endelig præsenteres udviklingen i fordelingen af borgere og timer på leverandørtype.¹

Formålet med notatet er at orientere udvalget om den generelle udvikling på området og vurdere hvilket behov der er for løbende at fremlægge afrapporteringer af denne type.

I. Overordnede udvikling på området - borgere og timer

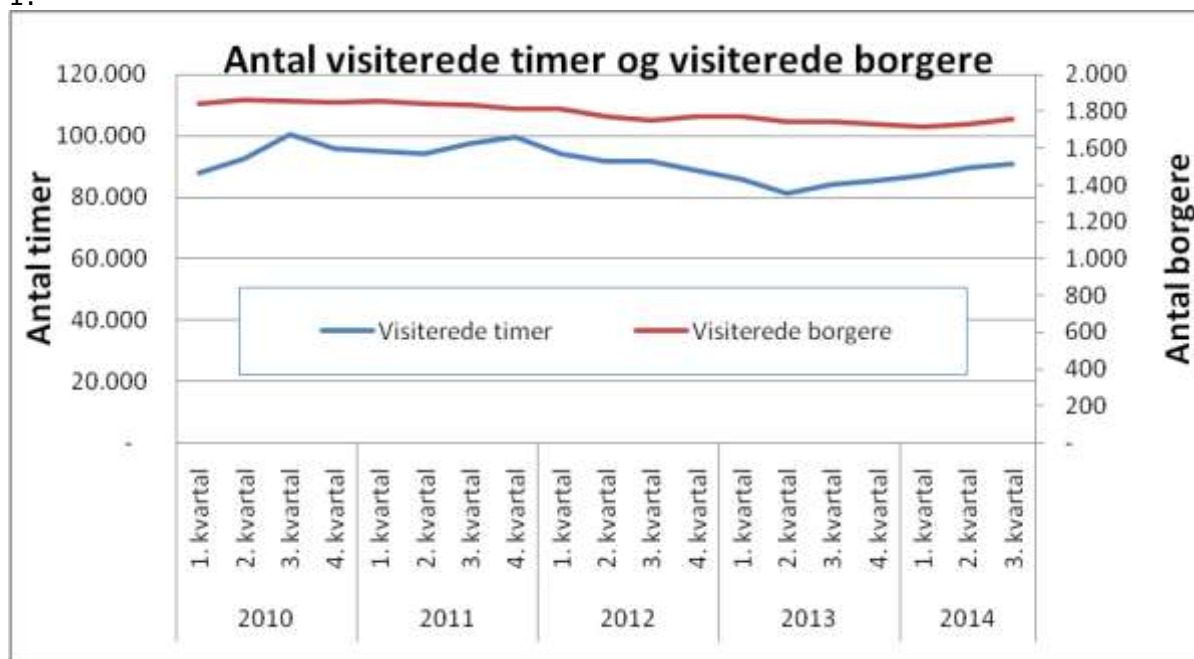
I dette afsnit præsenteres udviklingen i antal borgere der modtager personlig og praktisk hjælp samt udviklingen i antallet af visiterede timer. Graferne er baseret på alle visiterede borgere, uanset leverandørvalg. Der er ikke korrigeret for fravær ifm. indlæggelse mm.

Udviklingen i antal borgere og ydelser sammenholdes med udviklingen i antallet af borgere i plejebolig og den demografiske udvikling mht. borgere over 65 år.

¹ Udviklingen er her præsenteret pr. kvartal og/eller pr. år fra 2010 og frem til seneste afsluttede kvartal. Data i notatet kommer primært fra omsorgssystemet KMD Care og er præsenteret via LIS-systemets ældrekube.



Figur 1:



- Graferne i figur 1 viser udvikling i antal borgere visiteret til praktisk og/eller personlig hjælp. Skalaen til venstre (og den blå kurve) viser antal visiterede timer pr. kvartal og skalaen til højre (rød kurve) viser antal visiterede borgere.
- Antallet af visiterede borgere er fra 2010 til 2014 faldet med 6 %, 3. kvartal 2014 viser dog en begyndende stigning i antallet af visiterede borgere.
- Antallet af visiterede timer har fra 2010 til 2013 været faldende mens der i indeværende år ses en begyndende stigning i antallet af visiterede timer.

Det faldende antal borgere og antal visiterede timer i 2010-2013 skal ses i sammenhæng med, at antallet af borgere i plejebolig i samme periode er øget som følge af, at den eksisterende plejeboligkapacitet er blevet udbygget samt opførelsen af et nyt plejecenter i Måløv²:

Tabel 1:

| | 2010 | 2011 | 2012 | 2013 |
|--------------------------------------|------------|------------|------------|------------|
| Egne borgere i plejebolig alt | 257 | 300 | 336 | 352 |

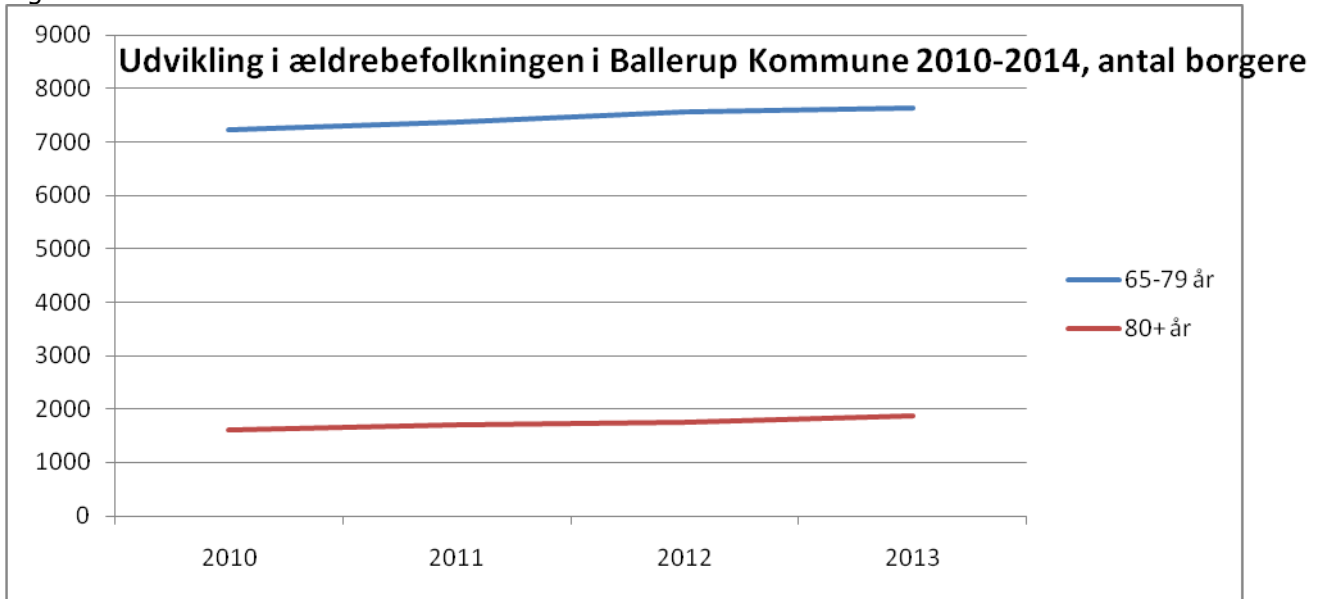
En større andel af de mest plejekrævende borgere er således flyttet i plejebolig, hvilket vurderes at være forklaringen på, at faldet i visiterede timer er større end faldet i antal visiterede borgere.

Udviklingen i antal visiterede borgere skal ligeledes ses i forhold til udviklingen i antallet af ældre borgere i kommunen:

² Udviklingen i antal borgere i plejebolig og i antal borgere over 65 år, opgøres én gang årligt. Der er således ikke nye tal for 2014 endnu.

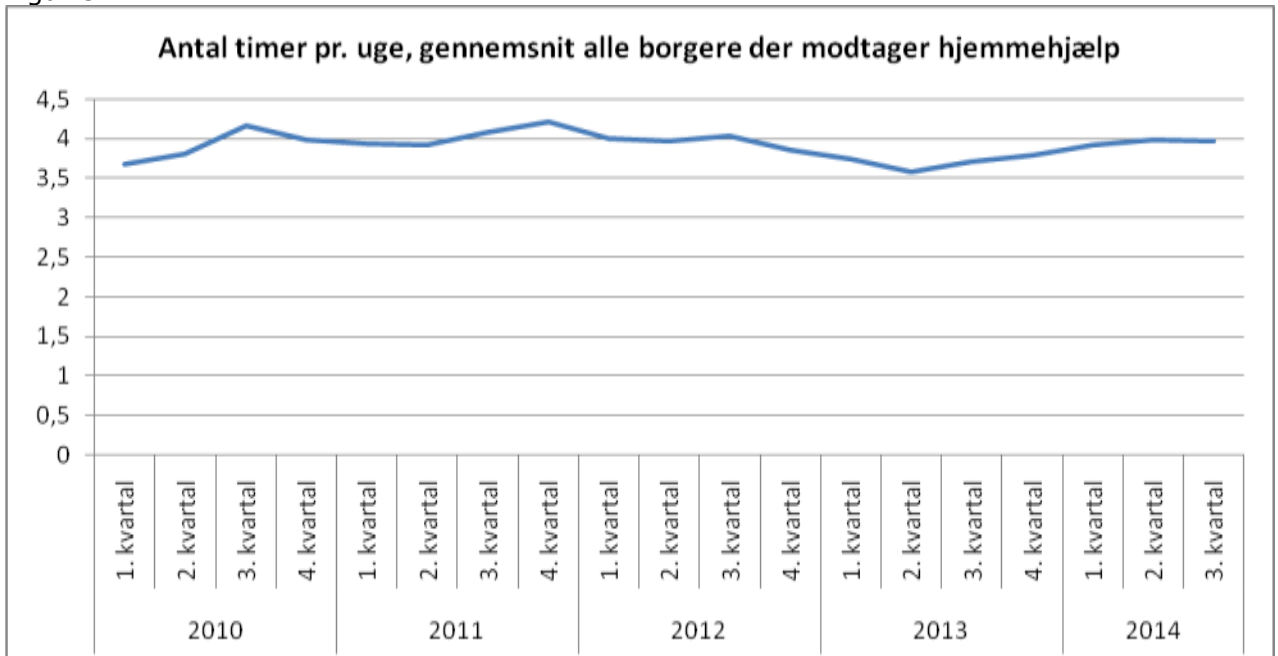


Figur 2³:



- På trods af en stigende ældrebefolkning, ser vi ikke en tilsvarende stigning i antallet af visiterede. Det vurderes primært at skyldes strammere visitationspraksis og fokus på rehabilitering – og i mindre omfang at antallet af borgere i plejebolig er steget.

Figur 3:



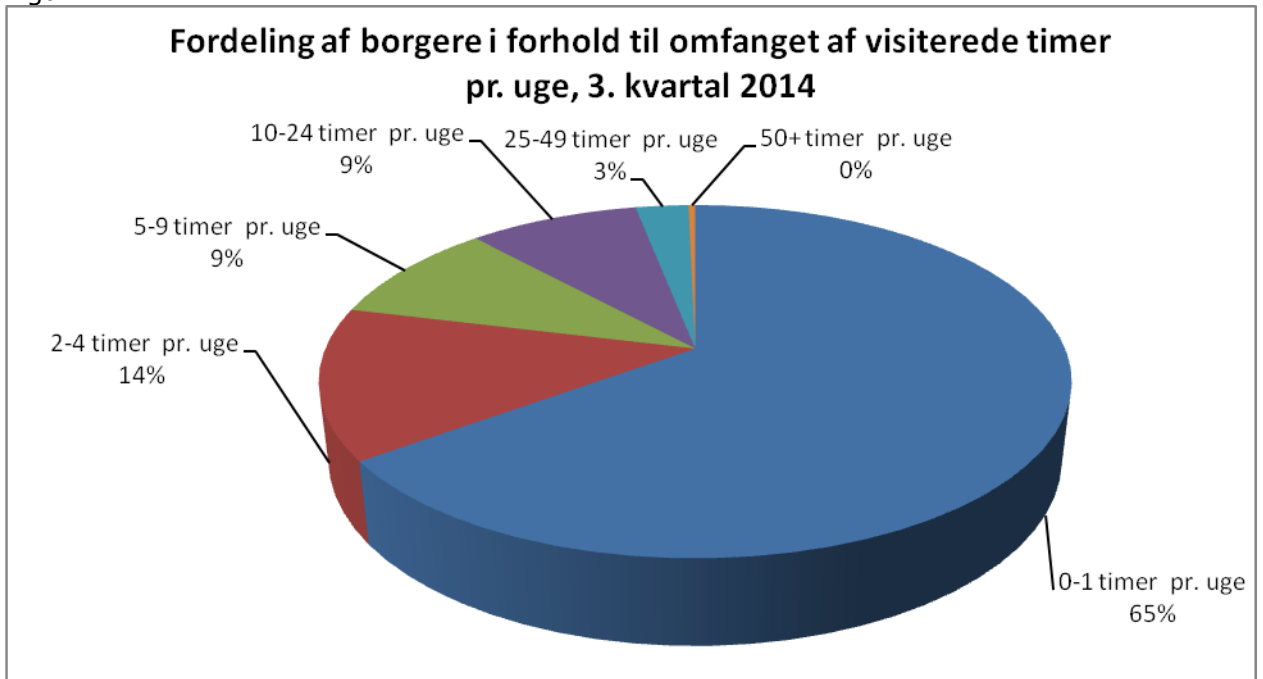
- Figur 3 viser det gennemsnitlige antal visiterede timer pr. borger, som modtager hjemmepleje.

³ Baseret på C-ØPs demografidata



- Det ses her, at det gennemsnitlige antal visiterede timer pr. borger har ligget på ca. 4 timer pr. uge gennem hele perioden.

Figur 4:

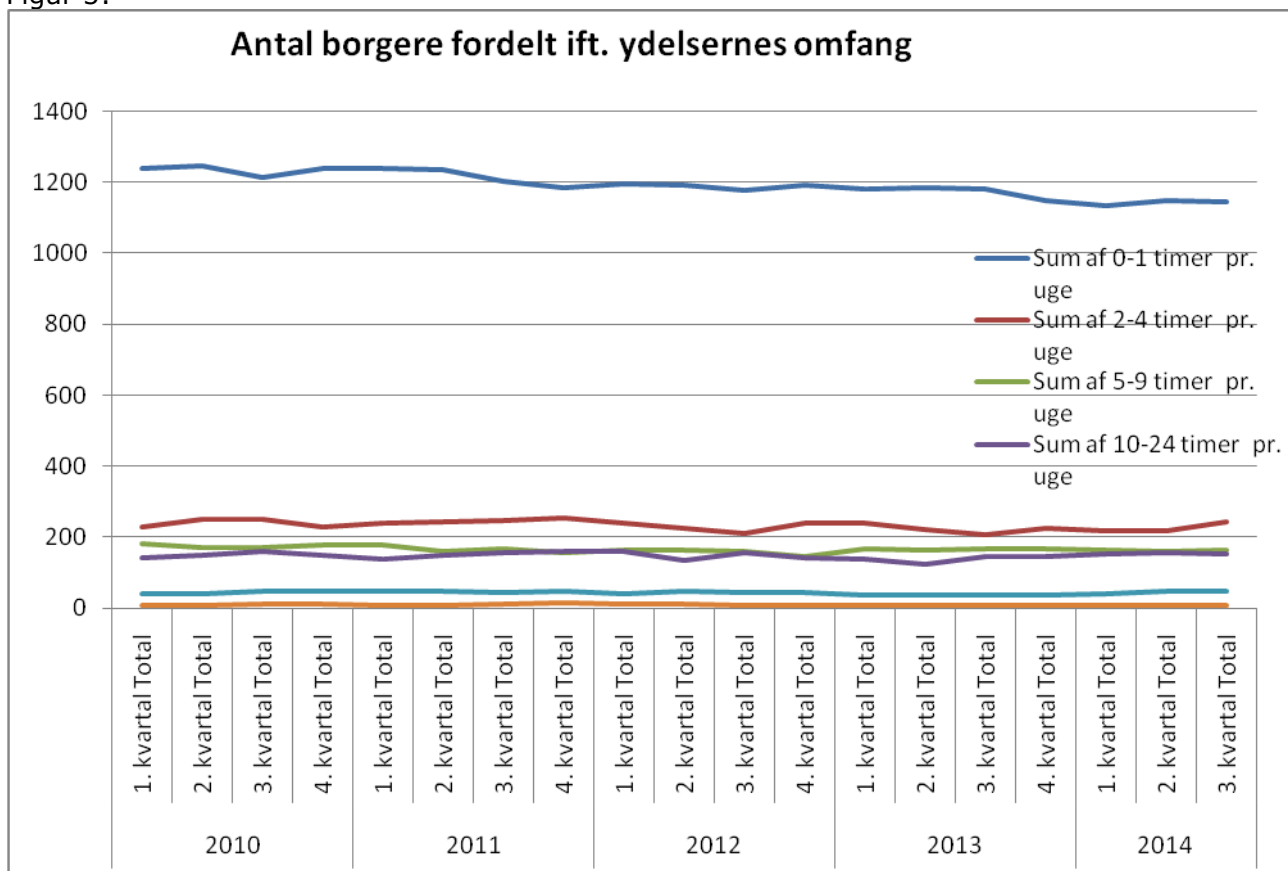


- Figur 4 illustrerer hvordan borgerne fordeler sig mht. antallet af visiterede timer, baseret på data fra 3. kvartal 2014.
- Det ses, at ca. 2/3 af borgerne er visiteret mellem 0 og 1 timer/uge. Det er typisk borgere der modtager hjælp til rengøring og/eller ugentligt bad.
- Borgere med stort plejebenhov udgør en meget lille andel af de visiterede borgere (borgere med mere end 25 timers hjælp om ugen udgør fx ca. 3 %).

Udviklingen i antallet af borgere der modtager hjælp svarende til tidskategorierne ovenfor viser ingen dramatiske ændringer, dog viser figur 5 herunder, at der over tid er sket et fald i antallet af borgere der modtager let hjælp (0-1 timer/uge).



Figur 5:

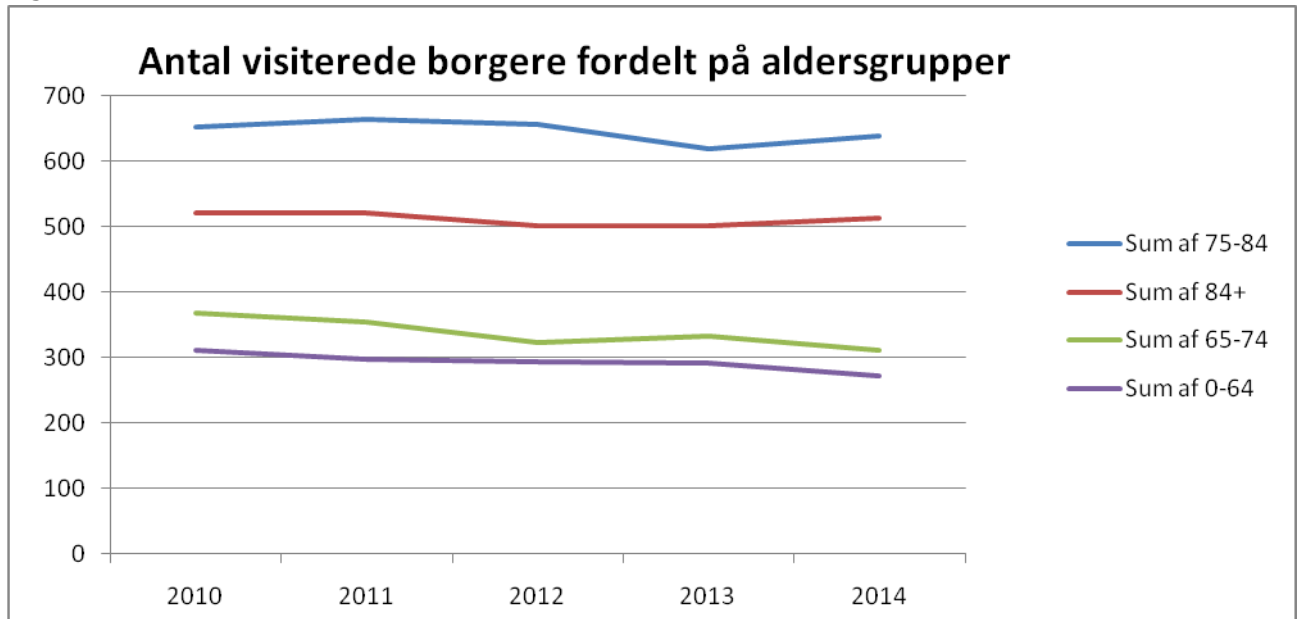


II. Borgere og ydelser fordelt ift. hjælpens omfang og aldersgrupper

Afsnittet beskriver hvordan antal borgere og visiterede timer fordeler sig på aldersgrupper.



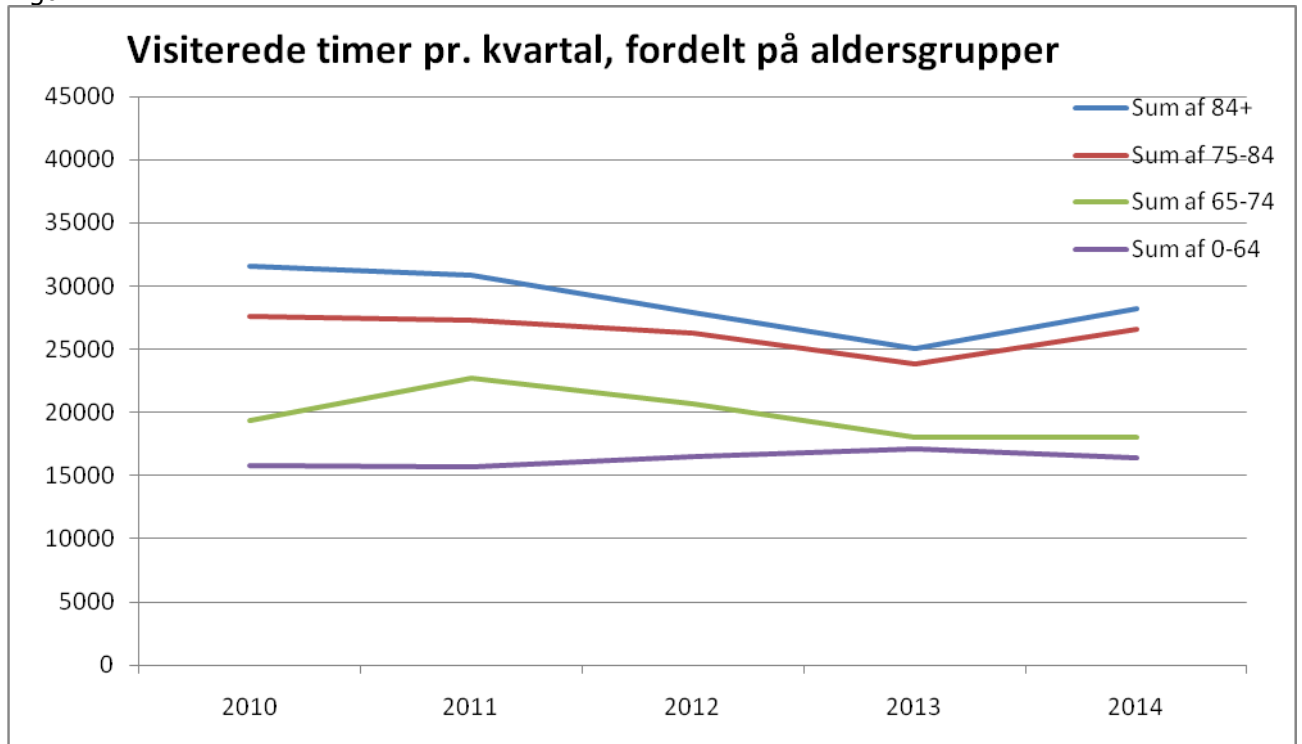
Figur 6:



- Figur 6 illustrerer hvordan borgerne fordeler sig antalmæssigt på forskellige aldersgrupper. Graferne er baseret på antal visiterede borgere i 2. kvartal i de respektive år.
- Det ses, at aldersgruppen mellem 75 og 84 år udgør en stor del af de visiterede borgere (ca. 40 %), aldersgruppen 84+ tegner sig for ca. 30 % af de visiterede borgere mens de to yngste aldersgrupper tegner sig for hver ca. 15 % af de visiterede borgere.
- De væsentligste udviklingstendenser i perioden er at antallet af borgere i de to yngste aldersgrupper er svagt faldende mens antallet af borgere i de to ældste aldersgrupper efter år med et svagt fald nu viser en svagt stigende tendens..



Figur 7:



- Graferne i figur 7 illustrerer hvor mange timer der er visiteret til de forskellige aldersintervaller.
- De væsentligste udviklingstendenser i perioden er, at der i perioden fra 2010 til 2013 ses et fald i de visiterede timer hos de ældste borgere (75+) mens der for de yngre aldersgrupperinger ikke på samme måde ses klare tendenser mht. antallet af visiterede timer. Denne udvikling vurderes at hænge tæt sammen med, som tidligere nævnt, at en større andel af de mest plejkrævende borgere i 2012 og 2013 er flyttet i plejebolig. Fra 2013 til 2014 ses en klar stigning i antallet af visiterede timer hos de ældste borgere (75+). En forklaring på denne tendens kan være, at der i samme periode har været en stigende ventetid på plejeboliger.

III. Fordeling af borgere og timer på leverandørtype⁴

Afsnittet beskriver hvordan antal borgere og timer fordeler sig på hhv. den kommunale leverandørvirksomhed og private leverandører. Borgere der alene har "enhedsydelser" som indkøbsordning, vaskeordning og madlevering er ikke medtaget i dette afsnit, da der ikke er kommunale leverandører af disse ydelser.

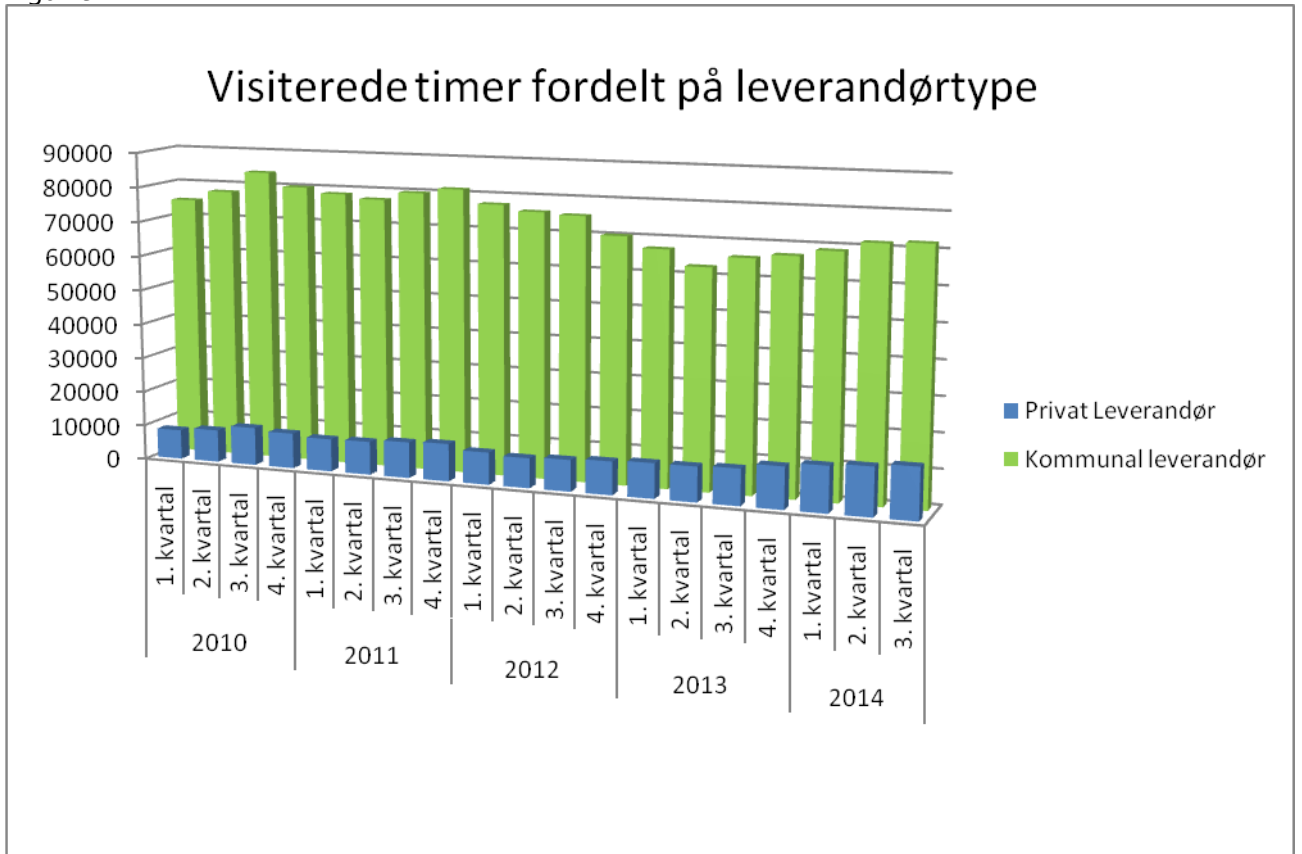
⁴ Borgere der får hjælpen efter § 94 (Selvudpeget hjælper) og § 95 (Borgerstyret personlig assistance) indgår ikke i den grafiske fremstilling i dette afsnit.



Figur 8:



Figur 9:





- Figur 8 illustrerer fordelingen af borgere mellem kommunal hjemmehjælpsleverandør og private leverandører.
- Figur 9 illustrerer fordelingen af visiterede timer mellem kommunal hjemmehjælpsleverandør og private leverandører.
- De væsentligste udviklingstendenser i perioden er, at andelen af borgere der vælger privat leverandør af hjemmehjælpsydelse, er jævnt stigende hen over perioden (ca. 10 % i 2010 til ca. 23 % i 2014), mens andelen af timer, der er visiteret til levering fra privat leverandør, kun er svagt stigende hen over perioden (fra ca. 11 % i 2010 til ca. 16 % i 2014).