



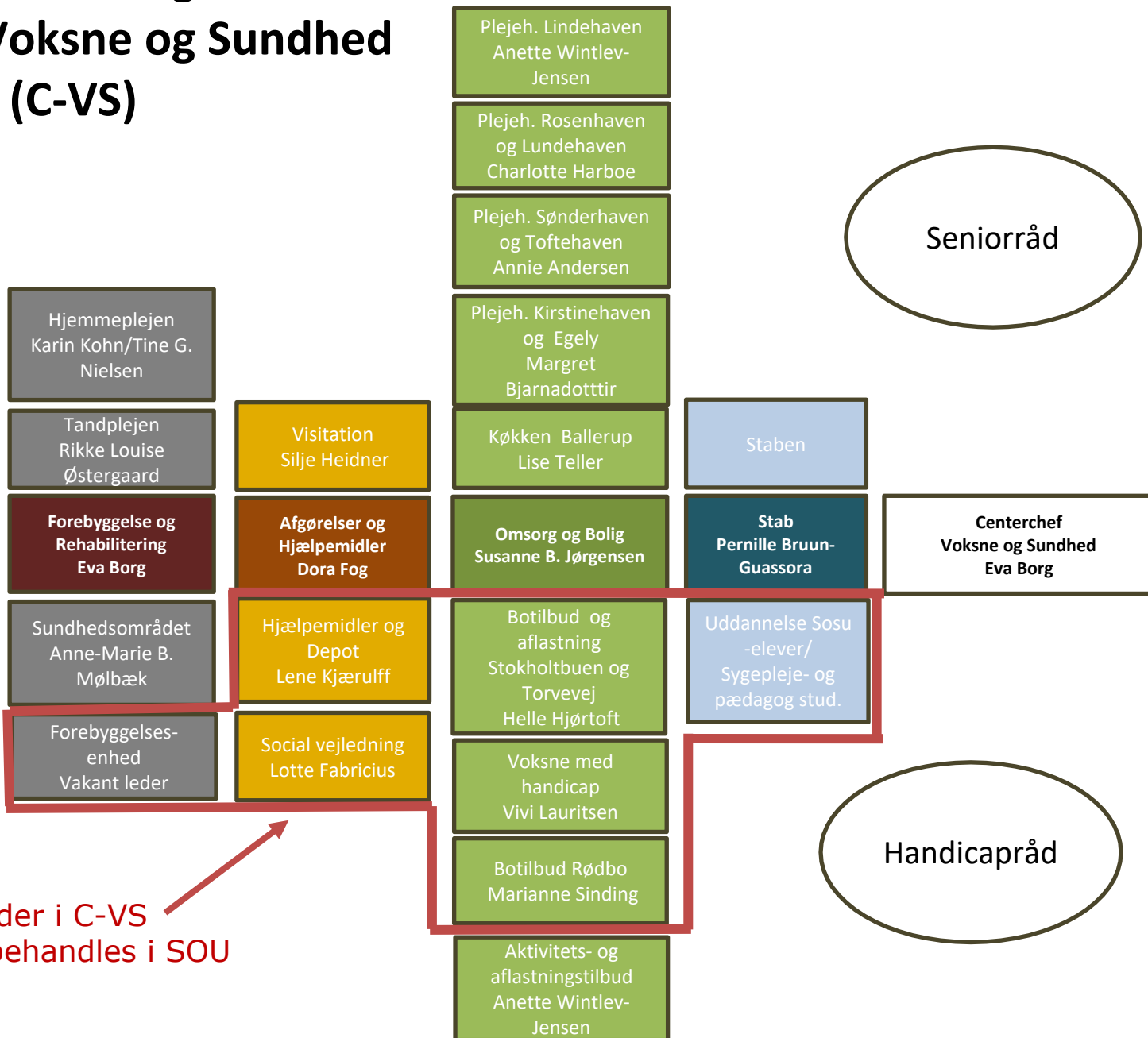
BALLERUP
KOMMUNE

Introduktion til Socialudvalget (SOU)

Januar 2022



Organisering i Center for Voksne og Sundhed (C-VS)



Områder i C-VS som behandles i SOU

Center for Arbejdsmarked

Centerchef: Jannik Nielsen

Stab

Afsnitsleder: Jakob Timmermann

Måløvgård
Leder: Kurt Dan Vang
Larsen

Borgerservice

Afsnitsleder: Maria Mankov
Teamkoordinator Cecilie Skinnebak Moslund
Den lille enhed
Pas og kørekort
Borgerguides
Jobcenter front
Call center

Ydelser

Afsnitsleder: Maria Mankov
Sygedagpenge
Kontrol og cpr
Teamleder: Michelle Jeppesen
Faglig konsulent Tanja Fritzen
Ydelser

Virksomheds- & Tilbudsservice

Afsnitsleder: Henrik Rosenkilde
Teamleder: Stig Hardt
Faglig konsulent: Renata Krystoforska Gawron

Brydehuset

Leder: Ann Dorte Ahrenskjær
Brydehuset Parkvej
Afsnitsleder Jesper Graabek
- Forebyggelsesteamet
- Per Berling (konstitueret)
- Mentorteamet
Tanya Guldhammer (konstitueret)

Visitation & behandling

Afsnitsleder Jesper Graabek

Socialpsykiatri

Vakant

Botilbud & Væresteder

Afsnitsleder Suzanne Møllegård

Job

Afsnitsleder: Henrik Rosenkilde

Teamleder: Berit From Bertelsen

- Forsikrede ledige
- Jobparate

Teamleder: Tina Vestergaard Christiansen

- Sygedagpenge
- Jobafklaring

Faglig konsulent: Johanne Borup Hasenkam Lyngbye

Unge / KUI

Afsnitsleder: Rita Bråten

Faglig konsulent (18+): Camilla Larsen

Faglig konsulent (15-17): Nanna Suhr Rasmussen

Integration

Afsnitsleder: Rita Bråten

Teamleder: Lotte Andersen

- Integration

Helhed

Afsnitsleder: Mischa Rastad Andersson
Teamleder: Kristina Vorgod

- Rehabilitering
- Ledighedsydelse & fleks
- Ressourceforløb
- Aktivitetsparate (Flere skal med)

Faglig konsulent: vakant

Karréfællesskabet
Eskebjerggaard
Suzanne Møllegård

Skolehaven
Suzanne Møllegård

Brydehusets
værested
Suzanne Møllegård

Brydehuset, Måløvgård samt dele af Integration er omfattet af Socialudvalgets ansvarsområde. Dertil kommer Larsbjerggaard (under Virksomheds- og Tilbudsservice), der er et beskæftigelsestilbud til borgere med psykisk funktionsnedsættelse. Resten af Center for Arbejdsmarked hører under Erhvervs- Beskæftigelses- og Uddannelsesudvalget.

§ 18. Socialudvalget (SOU) består af 7 medlemmer.

Stk. 2. Udvalget varetager den umiddelbare forvaltning af kommunens opgaver på socialområdet med undtagelse af opgaver, der i medfør af styrelsesvedtægten er henlagt til andet udvalg.

Udvalget varetager herunder opgaver vedrørende:

- Tilbud til voksne med særlige behov, herunder borgere med fysiske handicap og psykiske lidelser. Dette gælder dag- og døgntilbud, socialpædagogiske indsatser samt de specialiserede uddannelses- og beskæftigelsestilbud til voksne med særlige behov
- Tilbud til borgere med misbrug af alkohol og euforiserende stoffer, herunder tilbud i Brydehuset
- Den regionale rammeaftale for det sociale område i samråd med Børne- og Skoleudvalget
- Udvalget samordner den kommunale indsats på det boligsociale område

- Udvalget understøtter den kommunale indsats på integrationsområdet
- Det kriminalitetsforebyggende arbejde, herunder Skoler, Sociale myndigheder og Politi (SSP)
- Dialog om alternative boformer med boligorganisationerne i Ballerup Kommune
- Samarbejde med frivillige aktører på det sociale område
- Samarbejde med private og selvejende institutioner, fælleskommunale selskaber og andre offentlige myndigheder inden for udvalgets områder
- Forebyggende sociale foranstaltninger inden for udvalgets område.

Stk. 3. Udvalget udarbejder forslag og foretager indstilling til Kommunalbestyrelsen om:

- Sektorplaner samt mål- og rammebeskrivelser inden for udvalgets område – i fornødent samarbejde med Økonomiudvalget, jævnfør § 10, stk. 4
- Politikker inden for udvalgets område.

Temaer anbefalet af administrationen i Center for Voksne og Sundhed og Center for Arbejdsmarked:

- Analyse/strategi på det voksenspecialiserede område
- Tilbud til målgruppen
- Uddannelse, rekruttering og fastholdelse af medarbejdere (tværgående tema i SOU og SÆU)
- Socialpsykiatrien - del af kommende national 10 års plan for psykiatrien
- Strategi for socialt udsatte borgere, herunder indsatsen for hjemløse
- Pårørendesamarbejde (tværgående tema i SOU og SÆU)
- Integration
- Kriminalitetsforebyggende arbejde, herunder SSP
- Samarbejdet til boligorganisationerne i Ballerup.

Med Styrelsesvedtægtsens §18 flyttes ansvaret for områderne "Tilbud til voksne med særlige behov" og "Boligstøtte" fra det tidligere Social- og Sundhedsudvalg til det nye Socialudvalg (SOU)

Områdernes økonomiske ramme for 2022:

Bevillingsramme	Beløb
Tilbud til voksne med særlige behov (50.54)	323.915 mio. kr.
Boligstøtte (50.58)	67.075 mio. kr.

Området "Tilbud for voksne med særlige behov" dækker:

- Social service, råd og vejledning til voksne fra 18 år til folkepensionsalderen (67 år), som har særlige behov pga. fysisk/psykisk funktionsnedsættelse, sindslidelse og/eller særlige sociale problemer, herunder alkohol- og stofmisbrug.
- En række myndighedsopgaver, som visiterer borgerne til de relevante tilbud og indsatser.

Området "Boligstøtte" dækker:

- Administration af Lov om individuel boligstøtte, herunder boligsikring og boligydelse.
 - I praksis behandles og godkendes alle ansøgninger af Udbetaling Danmark uden Kommunens indflydelse.

Antal pladser på Kommunens bo- og aflastningstilbud i regi af C-VS:

Bo-/aflastningstilbud	Antal pladser
Botilbud Rødbo (§105)	40 pladser
Botilbud Stokholtbuen (§108)	36 pladser
Aflastningspladser Torvevej (§107)	12 pladser
Botilbud Voksne med handicap (§105)	33 pladser
Botilbud Sønderhaven (§105)	12 pladser

Antal hjemmeboende borgere tilknyttet Social Vejledning:

Tilbud til voksne med særlige behov for socialpædagogisk støtte, ledsagerordning, samværs- og aktivitetstilbud, botilbud, borgerstyret personlig assistance m.m.

- Ca. 600 (december 2021)
- Heraf ca. 265 på botilbud (§§ 105/108 og 107).

Antal borgere i Brydehuset (tal fra 2020):

- Årligt ca. 600 borgere i stof- og alkoholbehandling (lidt over halvdelen er Ballerupborgere)
- Løbende ca. 60 borgere i værestedet i Brydehuset
- Ca. 18 beboere i Skolehaven
- Ca. ni borgere tilknyttet Karréfællesskabet
- Henvendelser fra ca. 500 borgere årligt i Forebyggelsesteamet
- Ca. 250 borgere, der får støtte efter Servicelovens §85
- Ca. 100 patienter færdiggøres årligt hos Tandrødderne.

Antal borgere på Måløvgård:

- 12 beboere

Antal borgere på Larsbjerggård:

- Ca. 10-12 borgere ("naturhjælpere")