



Novafos A/S
Blokken 9
3460 Birkerød

BY OG MILJØ

att. Jens Stærdahl
sendt til jst@novafos.dk den xx november 2022

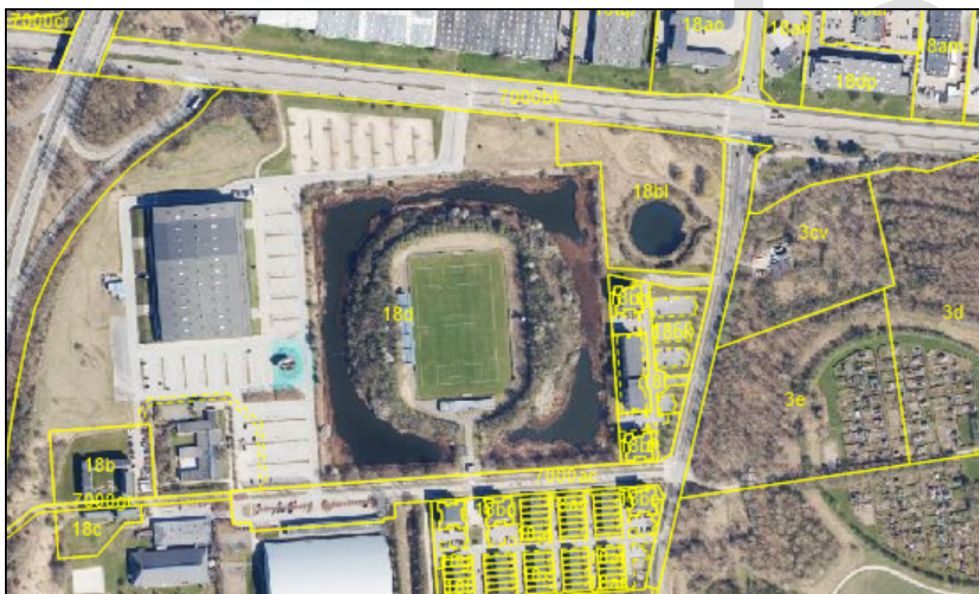
Dato: xx. november 2022

Natur, Klima og Miljø
Tlf. dir.: 4175 0166
E-mail: mt-miljo@balk.dk

Sagsid: 09.40.20-G01-1-22

Afgørelse om, at oprensning af regnvandsbassinet Stadionsøen ikke er omfattet af krav om miljøvurdering

Ballerup Kommune har d. 19. september 2022 modtaget Novafos' ansøgning om oprensning og uddybning af regnvandsbassinet Stadionsøen beliggende Marbækvej 6, 2750 Ballerup (matr. nr. 18d Skovlunde By, Skovlunde) i Ballerup Kommune, se Figur 1.



Figur 1. Oversigtskort over regnvandsbassinet Stadionsøen.

Lovgrundlag

Ansøgningen er behandlet i henhold til Lov om miljøvurdering af planer og programmer og af konkrete projekter (VVM), jf. LBK nr. 1976 af 27/10/2021 (Miljøvurderingsloven). Projektet er omfattet af lovens bilag 2, Punkt 10 g) *Dæmninger og andre anlæg til opstuvning eller varig oplagring af vand (projekter, som ikke er omfattet af bilag 1).*

Afgørelse

Ballerup Kommune har på baggrund af en screening vurderet, at projektet ikke vil kunne påvirke miljøet væsentligt og derfor ikke er omfattet af krav om miljøvurdering. Afgørelsen er truffet efter § 21 i miljøvurderingsloven. Afgørelsen er ikke en tilladelse, men alene en afgørelse om, at projektet ikke skal gennemgå en miljøvurderingsproces. Bygherre har ansvaret for at indhente eventuelle nødvendige tilladelser og dispensationer for at realisere projektet.

Screeningen er gennemført med udgangspunkt i det projekt, som er beskrevet i ansøgningen og metodebeskrivelsen samt på baggrund af de miljømæssige forudsætninger, som er gældende på screeningstidspunktet.

Hvis projektet ændres, er bygherre forpligtet til at ansøge igen med henblik på at få afgjort, om ændringen er omfattet af krav om miljøvurdering.

Afgørelsen bortfalder, hvis den ikke er udnyttet inden 3 år efter, at den er meddelt eller ikke har været udnyttet i 3 på hinanden følgende år, jf. miljøvurderingslovens § 39.

Projektbeskrivelse

Regnvandsbassinet Stadionsøen skal renses op, så det kan modtage et større volumen fra oplandet. Bassinet har en størrelse på ca. 2,5 ha og ligger som en voldgrav rundt om fodboldstadionet ved Ballerup Superarena.

Der er i gennemsnit ca. 30 cm sediment på bunden af bassinet, hvor størstedelen er placeret i bassinets sydøstlige og østlige område. Samlet vurderes det, at der skal oprensnes ca. 7.000 m³ sediment, svarende til ca. 8.750 ton.

Samtidigt skal Stadionsøen uddybes, da det oprindeligt er anlagt med en for lav vanddybde. Uddybningen vil være fra de nuværende 0,8 meter til 1,2-1,5 meters dybde (ud fra gennemsnitlig vandspejl), for at give bassinet et større volumen og hæmme gentilgroning. Dette medfører opgravning af 9.000-16.500 m³ råjord.

Metode

Der er fast bund i bassinet, og størrelsen samt vanddybde gør, at det ikke er muligt at pumpe sedimentet op. Derfor opgraves bassinet med langarmsmaskiner og dumpærkørsel. Bassinet skal pumpes tørt, så der kan opnås en så stor TS % (tørstof) som muligt, forventeligt 15-20 % TS. Dette gøres ved at dele oprensningen op i etaper, så det er muligt at holde området tørt og farbart i oprensningsperioden, se **Error! Reference source not found..**



Figur 2. Opdeling af etaper i 'Stadionsøen' i forbindelse med oprensningen.

Etaperne opdeles ved at anlægge et lerdige på tværs af bassinet. Derefter pumpes området tørt, og der graves fri til etablering af adgangsvej ned til bassinet. Vandet pumpes fra den etape, der arbejdes i, over i et område af bassinet, hvor arbejdet endnu ikke er påbegyndt. Alternativt deles bassinet op i færre etaper (2-3 stk.), hvor etape 1 startes lige syd for indløbet med et tværgående lerdige, der leder vandet nord om stadion.

Der etableres pumpesumpe, og der arrangeres pumpning til vedligeholdelsepumpning, så vandet holdes fra sedimentet/graveområdet i videst muligt omfang. Der opgraves sediment, og det lempes og/eller læsses på dumper afhængig af afstand fra læssepladser og køres herefter til læsseplads, hvorfra en langarmsgravemaskine læsser vandtætte sættevogne til bortkørsel.

En Ø500 ledning anlægges via styret underboring eller nedgravning under adgangsvejen til stadion, så vandet kan løbe fra etape 1 til etape 6, og derfra videre til udløb fra bassinet i forbindelse med arbejde på de nordlige etaper. Desuden etableres brønd med spjæld eller lign. Om ledningen etableres ved styret underboring eller nedgravning afhænger af hvilke ledninger, rør mm. der løber i jorden. Dette vurderes efter LER-søgning samt afsætning på stedet og vurderes sammen med Novafos.

Der udlægges løbende køreplader på arbejdsområdet samt etableres trafikregulerende foranstaltninger på de tilstødende veje efter behov. Der vil hele tiden være frit indløb fra bygværk til forbassin til udløbet i den sydlige ende af bassinet, således, at regnvand kan håndteres i oprensingsperioden.

For at begrænse risikoen for uønskede konsekvenser stiller Novafos bl.a. følgende krav til entreprenøren:

- Oprensningen skal ske i paddernes dvaleperiode mellem 1. oktober og 28. februar
- Det skal sikres, at der ikke udledes sediment/slam til udløbet, f.eks. ved indsugningen af vand ved eventuel tømning af bassinet sker gennem et bur/net/filter
- Tilkørselsstederne skal reetableres efter oprensningen
- Opsamling og bortkørsel af sediment/slam skal ske uden spild på omkringliggende arealer
- Alle maskiner, der er på eller i bassinet, skal anvende biologisk nedbrydelig hydraulikolie
- Påfyldning og opbevaring af brændstof skal ske uden risiko for spild i bassinet eller omkringliggende arealer
- Der skal ved arbejdets start være en tilsynsførende for Novafos A/S tilstede, der sikrer, at oprensningerne udføres som beskrevet og at vilkår overholdes

Entreprenøren er derudover ansvarlig for at, ramper, læssepladser og kørevej løbende fejles og for dialogen med borgere og brugere. Såfremt der er behov for at bruge de omkringliggende befæstede arealer undervejs i projektet, sørger entreprenøren for ordentlig skiltning og afspærring samt efterfølgende oprydning af evt. reetablering.

Vurdering

Ballerup Kommune har på baggrund af ansøgningsmaterialet vurderet, at projektet ikke vil medføre en væsentlig indvirkning på miljøet, og derfor ikke kræver udarbejdelse af en miljøvurdering. Dette er uddybet og begrundet nedenfor.

Lugtgener

Der kan i forbindelse med tørlægning af Stadionsøen og den efterfølgende bortskaf-

felse af sediment/slam være mindre lugtgener for det nære nærmiljø, da der kan være ringe omsat organisk materiale blandet ind i slammet. Dette er en relativt lille gene, da der kun er en begrænset mængde boligbyggeri i nærområdet (Marbæk Park). Ligeledes er det en gene, der også kan forekomme naturligt i vandområder, og derfor anses som en mindre gene. Ballerup Kommune vurderer derfor, at der ikke vil være væsentlige lugtgener i forbindelse med projektet.

Natur & vandmiljø

§ 3-beskyttet natur

Stadionsøen er registreret som § 3-beskyttet sø. Stadionsøen er senest besigtiget den 11. oktober 2021, og her kunne det konstateres, at bassinet er en næringsrig sø med kun 16 arter (heraf to positivarter) på det relativt store areal. Naturtilstanden blev estimeret til IV (på en skala fra I til V, med I som det bedste). Søen er under kraftig tilgroning med rørskov og samtidig ophobning af bundslam. Ved lav vandstand er store dele af bassinet tørlagt. Den lave dybde giver tagrør gode betingelser for at brede sig. Ballerup Kommune har kendskab til, at der er udsat fisk (karper) i Stadionsøen.

Det er Ballerup Kommunes vurdering, at oprensning af bassinet vil have en positiv indvirkning på bassinets naturtilstand. Oprensningen af bassinet kræver dispensation fra naturbeskyttelseslovens § 3.

Nedstrøms Stadionsøen ligger regnvandsbassinet Svanesøen. Der kan potentielt løbe vand fra Stadionsøen til Svanesøen, som kan indeholde mere sediment end ved en normaltilstand, men ikke mere, end der gør ved skybrud og eller ekstremregn. Ballerup Kommune vurderer derfor, at der ikke vil ske tilstandsændringer i Svanesøen, som følge af projektet.

Natura 2000

Nærmeste Natura 2000-område med hydrologisk kontakt til projektområdet er Natura 2000-område nr. 143 Vestamager og havet syd for, som er beliggende ca. 12,5 km mod sydøst. Fra udløbet af Stadionsøen løber vandet mod syd til et unavn-givet vandløb og videre til Svanesøen. Fra Svanesøen løber vandet videre til Harrestrup Å, der udløber i Kalveboderne inden for Natura 2000-området.

Der er foretaget en væsentlighedsvurdering af påvirkningerne af Natura 2000-området. Her fremgår det, at rensningspotentialitet for Stadionsøen i anlægsfasen kortvarigt (ca. 2 uger) vil være mindre end under de nuværende forhold. Dette vurderes ikke at medføre en påvirkning af Natura 2000-området, idet det stof der eventuelt udledes fra Stadionsøen vil bundfældes i den umiddelbart nedstrøms recipient, Svanesøen. Dertil kommer, at anlægsarbejdet udføres i vintermånederne, hvor der normalvis ikke forekommer skybrud, og risikoen for kraftig gennemstrømning og en resuspensionshændelse derfor er meget lille.

I driftsfasen vil regnvandsbassinets funktionalitet være bedre end før anlæggelsen, idet oprensningen vil medføre en bedre rensning og en mindre udledning af stoffer, forureningskomponenter og iltforbrugende organisk materiale til nedstrøms recipienter, herunder Natura 2000-området.

Samlet set vurderer Ballerup Kommune, at projektet ikke vil påvirke Natura 2000-område nr. 143 Vestamager og havet syd for væsentligt.

Beskyttede arter

Ballerup Kommune har besigtiget bassinet i 2015 i forhold til tilstedeværelsen af padder. Der blev ved besigtigelsen ikke registreret forekomster af padder. Der er heller ikke registeret forekomster af bilag IV-arter i diverse artsdatabaser. Der er på nuværende tidspunkt karper i bassinet, og der er for nyligt observeret oliefilm

på vandoverfladen, begge faktorer der gør området mindre attraktivt som leve- og yngleområde.

For at undgå skade på eventuelle padder, udføres anlægsarbejdet i paddernes dvaleperiode i perioden fra 1. oktober til 28. februar.

Ballerup Kommune vurderer på denne baggrund, at projektet ikke påvirker den økologiske funktionalitet for bilag IV-arter.

Målsatte vandområder

Harrestrup Å er jf. vandområdeplanerne et målsat vandløb, hvilket betyder, at udledningen ikke må forringe tilstanden eller være til hinder for, at vandløbet kan opnå målopfyldelse om god tilstand. Evt. miljøfarlige forurenende stoffer i sedimentet vil være partikelbundet, og der vil derfor ikke umiddelbart ske en frigivelse til vandfasen, hvorfor der vil ske en tilbageholdelse og bundfældning i Svanesøen, der ligger opstrøms Harrestrup Å. Projektet vil derfor ikke medføre, at der udledes forurenende stoffer til Harrestrup Å. Ifm. oprensningen kan der være en mindre frigivelse af næringsstoffer fra sedimentet til vandfasen, men da oprensningen sker i vinterperioden, vurderes en mindre frigivelse af næringsstoffer, ikke at have en effekt på de biologiske kvalitetselementer i vandløbet. Ligeledes vurderes det, at der ikke vil være en påvirkning af slutrecipienten Kalveboderne/Nordlige Øresund, da miljøfarlige forurenende stoffer tilbageholdes og evt. frigivelse af næringsstoffer ikke vil medføre en effekt på de biologiske kvalitetselementer i kystvandområdet.

På denne baggrund vurderer Ballerup Kommune, at projektet ikke vil forringe tilstanden for hvert enkelt kvalitetselement og den kemiske tilstand. Det vurderes ligeledes, at projektet ikke vil være til hinder for at vandløbet kan opnå målopfyldelse om god økologisk og kemisk tilstand.

Drikkevandsinteresser

Stadionsøen ligger i et område klassificeret som "område med særlige drikkevandsinteresser", men ligger langt fra BNBO'er (1200m til Ballerup Vandværk mod NV, 1700 m til kilde XI mod vest, og ~2000 m til kilde III og kilde VI mod syd-sydøst). Da bassinet etableres med fast bund, vil der ikke forekomme nedsivning af eventuelt stoffer, der kan påvirke drikkevandskvaliteten.

Kumulative påvirkninger

Forbassinet til Stadionsøen, Sedimentationsbassin Marbækvej, skal ligeledes oprenses og moderniseres, men da dette ikke sker i samme periode som oprensning af Stadionbassinet, vil det ikke give anledning til kumulative forhold.

Høring

Ballerup Kommune har foretaget en høring af berørte myndigheder, jf. miljøvurderingslovens § 35, stk. 3, og af eventuelle parter, der efter kommunens vurdering kan have en væsentlig, individuel interesse i sagens udfald. Høringen er foretaget fra d. 11. – 25. november 2022. Der er modtaget høringssvar fra Ballerup Idrætsby, jordmyndigheden Natur, Klima og Miljø/Ballerup Kommune og trafikmyndigheden Trafik og Anlæg/Ballerup Kommune. Høringssvarene er indarbejdet i afgørelsen.

Offentliggørelse

Kommunens afgørelse offentliggøres udelukkende digitalt. Materialet kan tilgås på Ballerup Kommunes hjemmeside www.ballerup.dk.

Klagevejledning

Afgørelsen kan påklages til Miljø- og Fødevareklagenævnet for så vidt angår retlige spørgsmål af enhver med retlig interesse i sagens udfald samt af landsdækkende

foreninger og organisationer, der som formål har beskyttelsen af natur og miljø eller varetagelsen af væsentlige brugerinteresser inden for arealanvendelsen og har vedtægter eller love, som dokumenterer deres formål, og som repræsenterer mindst 100 medlemmer, jf. miljøvurderingslovens § 50.

Du klager via Klageportalen, som du finder et link til på forsiden af www.naevne-neshus.dk. Klageportalen ligger også på www.borger.dk og www.virk.dk. Klagen sendes gennem Klageportalen til den myndighed, der har truffet afgørelsen. En klage er indgivet, når den er tilgængelig for myndigheden i Klageportalen. Når du klager, skal du betale et gebyr, på 900 kr. for private og 1800 kr. for virksomheder og organisationer. Du betaler gebyret med betalingskort i Klageportalen. Du kan læse mere om gebyrordningen og klage på Miljø- og Fødevarerklagenævnets [hjemmeside](#).

Miljø- og Fødevarerklagenævnet skal som udgangspunkt afvise en klage, der ikke modtages gennem Klageportalen, hvis der ikke er særlige grunde til det. Hvis du ønsker at blive fritaget for at bruge Klageportalen, skal du sende en begrundet anmodning til Ballerup Kommune, som videresender anmodningen til Miljø- og Fødevarerklagenævnet, der træffer afgørelse om, hvorvidt din anmodning kan imødekommes.

Klagen skal være modtaget senest fire uger efter offentliggørelsen af afgørelsen dvs. den **xx** 2022.

Betingelser mens en klage behandles

Klage over afgørelsen har ikke opsættende virkning, medmindre Miljø- og Fødevarerklagenævnet bestemmer noget andet. Udnytter du afgørelsen, indebærer dette ingen begrænsning i klagenævnets mulighed for at ændre eller ophæve afgørelsen. Hvis nævnet tillægger en klage opsættende virkning, skal du afvente nævnets afgørelse før det anmeldte projekt kan gennemføres, og nævnet kan i den forbindelse påbyde påbegyndte bygge- og anlægsarbejder standset.

Kommunens afgørelse kan indbringes for domstolene inden 6 måneder fra afgørelsens offentlige bekendtgørelse.

Med venlig hilsen

Natur, klima og miljø
Center for By og Miljø
Ballerup Kommune

Kopi til:

- By og Miljø - Trafik og Anlæg
- By og Miljø – Byplan
- By og Miljø - Miljø
- Ballerup Idrætsby v. Tom Høyen Andersen Brinckmann
- Dansk Botanisk Forening, Botanisk Museum, Gothersgade 130, 1123 København K, kontor@botaniskforening.dk
- Danmarks Naturfredningsforening, Masedøgade 20, 2100 København Ø, dnballerup-sager@dn.dk & frimann.skov@gmail.com
- Dansk Ornitologisk Forening, Vesterbrogade 140, 1620 København V, ballerup@dof.dk & natur@dof.dk

- Friluftsrådet, Scandiagade 13, 2450 København SV, storkoebenhavnord@friluftsrådet.dk
- Kroppedal Museum, Kroppedals Allé 3, 2630 Taastrup, kontakt@kroppedal.dk

Bilag:

Ansøgningsskema

Metodebeskrivelse

Væsentlighedsvurdering

Supplerende oplysninger

UDKAST