

BALTORPSKOLEN

HELHEDPLAN, FASE 0

April 2022, rev A



Baltorp
skolen



BALLERUP
KOMMUNE

JJW

INDHOLD

- side 3 **FORUDSÆTNINGER**
 - BAGGRUND FOR OPGAVE

- side 5 **PROJEKTGRUNDLAG**
 - RUMOVERSIGT
 - EKSISTERENDE FORHOLD - HOVEDBYGNING
 - EKSISTERENDE FORHOLD - INDSKOLING/BFO
 - FUNKTIONSPROGRAM
 - KØBENHAVNS KOMMUNE FUNKTIONSPROGRAM
 - RUMPROGRAM

- side 11 **ANALYSE**
 - BEHOV
 - FORTOLKNING
 - STRATEGI

- side 15 **FREMTIDIG DISPONERING**
 - BYGNINGENS POTENTIALER
 - SCENARIER
 - OVERORDNET DISPONERING, SCENARIO A
 - OVERORDNET DISPONERING, SCENARIO B
 - OVERORDNET DISPONERING, SCENARIO C

FORUDSÆTNINGER

OPGAVE OG METODE

FORUDSÆTNINGER

BAGGRUNDEN FOR OPGAVEN



Idrætshallens facade - det første man møder ved ankomst til skolen

SKOLEN

Baltorpskolen er bygget i starten af 1960'erne, og har gennem årene gennemgået flere mindre renoveringer, men trænger generelt til en opgradering for at modsvare de krav der er til en moderne folkeskole i dag. Skolen består af hovedskolen hvor mellemtrin, udskoling og specialklasser har lokaler, og indskoling/BFO hvor indskolingsbørnene primært hører til. Hovedskolen har mange arkitektoniske kvaliteter, og er bygget i en periode hvor materialernes kvalitet gør den grundlæggende opbygning langtidsholdbar mange år endnu. Indskolings/BFO bygninen er af nyere dato, og har ikke samme robusthed som hovedbygningen.

Skolens organisering af rumfunktioner er den oprindelige, og der mangler derfor generelt plads til differentieret brug af skolen, som lige nu ikke har de ideelle rammer for en moderne undervisning

Klimaskærmen trænger flere steder til at blive renoveret, og indvendigt bør der ses på både rumfordeling og læringsmiljøer, og om parametre som ventilation, installationer, dagslys, akustik og tilgængelighed lever op til de krav som fremtidens skole stiller til de fysiske rammer i dag.

OPGAVEN

I Ballerup kommune har Kommunalbestyrelsen aktuelt afsat midler til en opgradering af skolens indskoling og BFO som begge er placeret på skolens grund, men er afskåret fysisk fra hovedbygningen. Der er endvidere et ønske fra skolens og BFO'ens side om at flytte BFO Kornvænget som ligger uden for skolens matrikel og sammenlægge den med skolens eksisterende BFO på matriklen.

PROCES

For at afsøge mulighederne for tværfaglige samarbejder, nye læringsformer og en generel omorganisering af skolen, er der gennem workshops med lærere og pædagoger, samt skitsering og møder med kommunen, udviklet en række tiltag for Baltorpskolens indskoling og BFO som tilsammen defineres som helhedsplanen. Den indeholder 3 forskellige scenarier, som er udviklet med udgangspunkt i de nutidige og fremtidige behov skolen har.

Analyserne der er foretaget gennem processen med helhedsplanen, har tydeliggjort, at der er et behov for at se på skolen som en samlet helhed for at få det bedste resultat, og 2 af scenarierne ligger derfor op til en sammenkobling mellem BFO og hovedbygning.

STATUS PÅ PROJEKTET

I et videre arbejde med BFO'en og indskoling skal der på nuværende tidspunkt vælges mellem de 3 scenarier, som er på et overordnet niveau, og som derfor vil skulle viderebearbejdes.

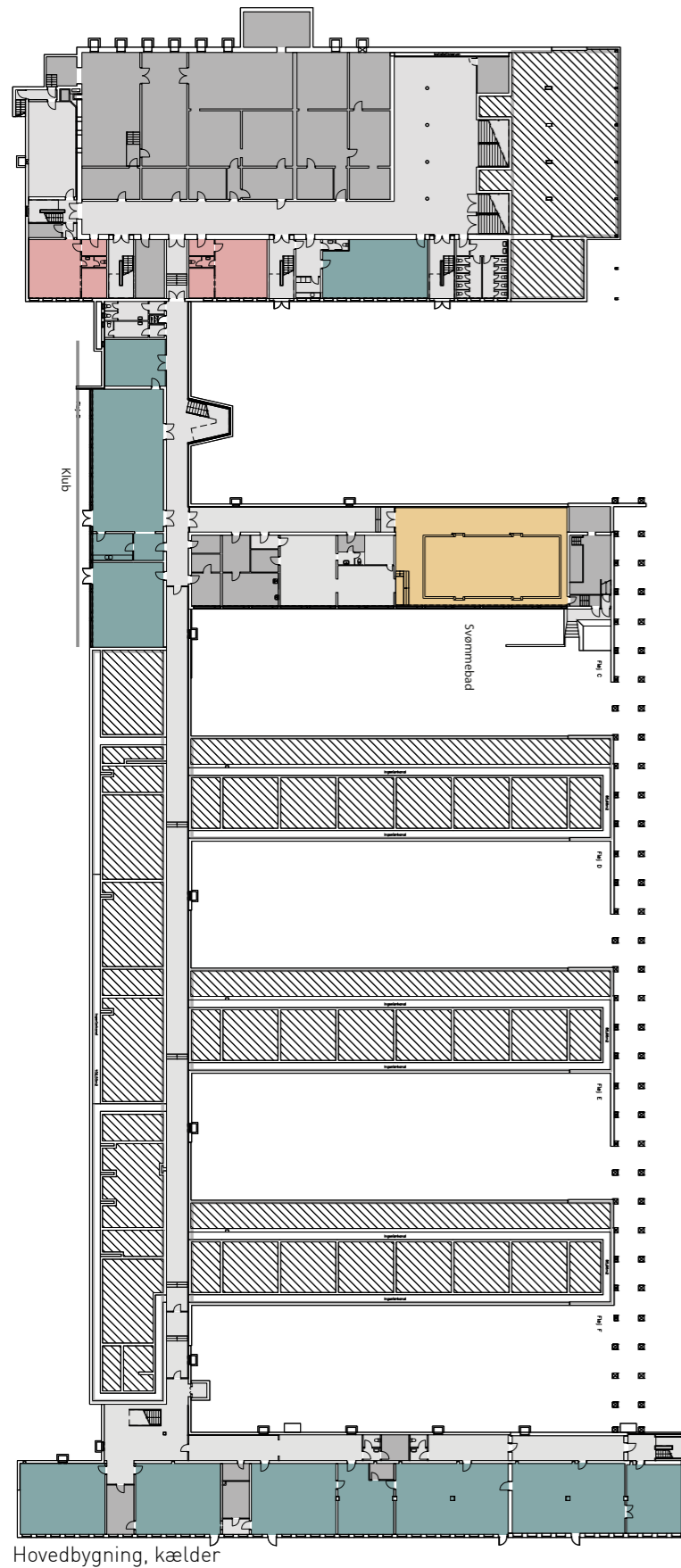
Denne mappe skal danne politisk beslutningsgrundlag for hvilken retning kommunen ønsker at Baltorpskolen afd. Rugvænget skal udvikles i.

PROJEKTGRUNDLAG

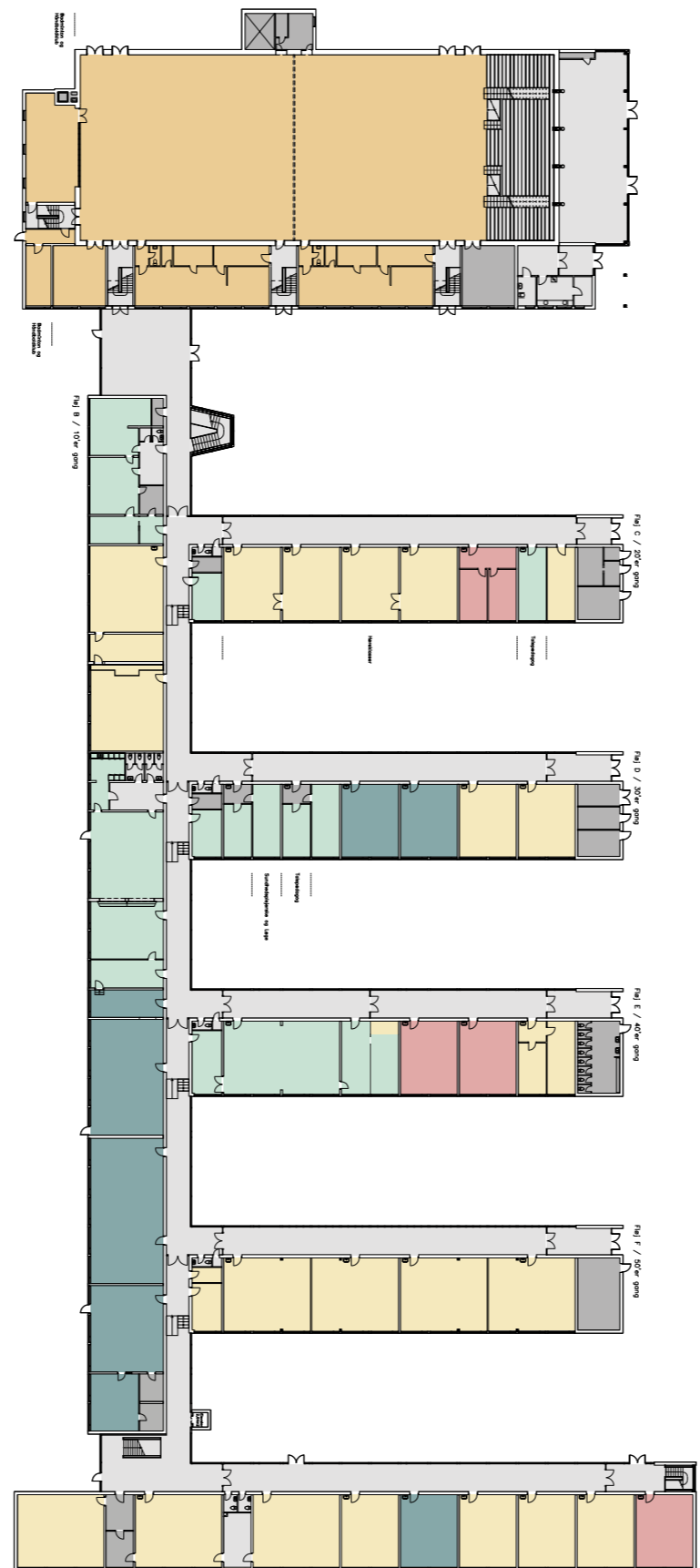
REGISTRERING OG METODER

PROJEKTGRUNDLAG

RUMOVERSIGT



Hovedbygning, kælder



Hovedbygning, stueplan

RUMOVERSIGT

Der er sammen med BFO-lederen og de pædagogiske ledere for indskoling og BFO lavet en visuel og overfladisk gennemgang af bygningerne for at få et overblik over de eksisterende funktioner som bygningerne indeholder.

Det er tydeligt at der for de to sammenbyggede bygninger, BFO og indskoling er behov for en større opgradering af de eksisterende rammer, og et behov for at skabe rum til de funktioner der lige nu er interimistisk placeret rundt omkring i bygningen.

Vi har gennemgået hele skolen visuelt, og udført denne oversigt over rummene. Udover de konkrete funktioner, indeholder den også en markering af de rum som umiddelbart ikke er i brug.

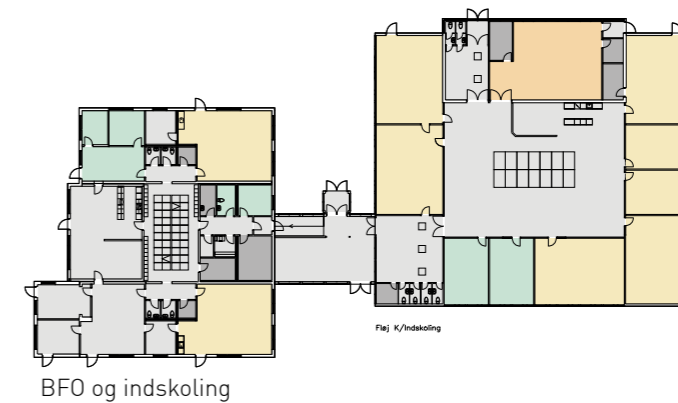
Der er dermed rum på skolen som er programmeret eller indrettet uhensigtsmæssigt, og der er dermed en mulighed for at benytte dem til noget andet.

Der bør derfor generelt ses på hvordan funktionerne organiseres fremadrettet, så de arealer der er tilstede udnyttes optimalt.

Der er udelukkende set på indvendige indgreb, da gennemgang af facaderne kræver en mere grundig undersøgelse.

Der er ikke taget højde for indeklimatiske forhold.

-  Klasselokaler
-  Idræt/bevægelse
-  Lokaler som ikke er i brug
-  Depot/forrum/teknik
-  Fællesarealer og toiletter
-  Faglokaler
-  Administration



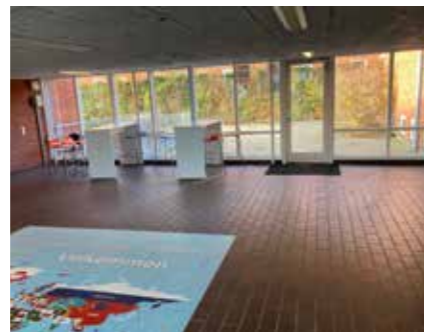
BFO og indskoling

PROJEKTGRUNDLAG

EKSISTERENDE FORHOLD - HOVEDBYGNING



Gangzoner og fællesarealer



Gårdmiljø



Hovedbygningen udefra



Baseområder

HOVEDBYGNINGEN

Hovedbygningen med den tilknyttede hal er den oprindelige skole, og derfor også det centrale omdrejningspunkt.

De røde teglsten er et meget synligt element i bygningens arkitektur både udvendigt og indvendigt og sammen med de hvide vinduesbånd fremstår teglen som en klar identitet for hovedbygningen. Ankomsten som ligger på den anden side af hallen er underspillet, og ville ikke være én man opdagede hvis der ikke var en bred sti hen til ankomstdøren.

Hovedbygningens arkitektur er enkel og forståelig, og består af en aflang bygningskrop som primær fordelingsgang i forbindelse med ankomsten, og 5 yderligere længer koblet på denne. Bygningerne er lange og smalle, og bærer præg af at være fra en anden tid hvor behovet for samspil mellem funktionerne var anderledes end i dag. De fem længer orienterer sig ind mod mindre, men utroligt velproportionerede gårdrum, som spænder mellem fordelingsgange og klasserum og dermed giver de fleste rum på skolen udsyn til grønne arealer. En forskydning i tagfladen gør at lokalerne bag fordelingsgangen får lys ind fra begge sider,

ANKOMSTOMRÅDET

Hovedindgangen til skolen ligger i langs hallens "bagside" og er et rimeligt lyst rum, men noget lavloftet. Rummet domineres dog af brune til rødlige nuancer som ikke reflekterer meget lys videre ind i bygningen. Glaspartierne på begge sider af indgangsområdet giver en god forbindelse til de grønne områder, men rummet fremstår for småt og isoleret til at man fornemmer skolens liv. Både administration og hal ligger organisatorisk tæt forbundet med indgangen, men er uden visuel forbindelse til området. Man kunne derfor godt ønske sig en større tydelighed i funktionernes samspil. Den indvendige indgang til hallen er placeret i ankomstområdet, og virker lukket op mod aktiviteterne i hallen, og gør yderligere at en stor del af rummet fremstår som ganglinje.

DEN PRIMÆRE FORDELINGSGANG

Skolens primære fordelingsgang som forbinder alle længerne ligger pga. terrænnets fald i forskellige niveauer. Efter hver længe skifter niveaet og der er nogle meget fine ovenlys i niveauspringene som får gangzonen til at fremstå meget luftig, og med et ganske flot lys. Gangene er dog lange og lukkede, og

uden afbrydelser af opholdssteder eller lignende. Dørene ind til alle lokaler fremstår generelt lukkede - nogle steder med et lille vindue som kun voksne kan se gennem, så i børnehøjde er der helt lukket med mindre dørene står åbne. Langs fordelingsgangen ligger en blanding af mange forskellige funktioner, og det er svært at danne sig en idé om hierakiet på skolen. Både faglokaler, administration, baserum og personale rum og depoter ligger her, men da alt er lukket, er der ikke noget tydeligt hieraki i fordelingen.

LÆNGERNE

I forlængelse af den primære gang er længerne med skolens baseområder placeret. Gangene her er en del bredere end den primære gang, og mange steder er der forsøgt indrettet forskellige bordopstillinger, som tydeligt er et tegn på at et behov for flere varierede undervisningsmiljøer.

PROJEKTGRUNDLAG

EKSISTERENDE FORHOLD - BFO & INDSKOLING



Eksteriør BFO Tivænget



Interiør BFO Tivænget



BFO Kornvænget

INDSKOLING

Bygningen hvor de mindste børn opholder sig, ligger længst væk fra hovedbygningen. Ankomstrummet er et rigtig godt rum med masser af lys, men der er lavet mange tydeligt interrimistiske løsninger til at løse de behov der er når bygningen nu ligger afskåret fra lærernes øvrige personale- og læringsfaciliteter. Mindre bordgrupper er opsat med afskærmning imellem, og selv i multisalen, som ligger i forbindelse med det store ankomstrum, er der opsat borde til brug for alternative undervisningsmuligheder. Bygningen fremstår generelt af ældre dato, og der vil nok skulle ses på hvordan lydkrav bliver overholdt.

Indskolingen og BFO'en er forbundet med en større garderobe, som er opdelt pga. indskolingsbygningens oprindelige facade. En større åbenhed vil nok være ønskelig her.

BFO Tivænget

Fritidsordningen fra 0.-3. klasse er på Baltorpskolen delt op i to lokaltioner: Tivænget som er placeret på skolen, og Kornvænget som ligger i nærområdet, men uden for skolens matrikel.

BFO'en på skolen ligger sammenbygget med indskolingen, og er tydeligt en bygning som er vokset over en årrække. Der er ingen overordnet organisering, og et væld af små rum gør det svært at finde rundt som besøgende. Der er på grund af de mange små rum, også mange døre, og derfor en generel uigennemskuelighed i rummenes funktion. Ankomsten sker fra garderoben gennem et lukket gangforløb, og det virker som en meget afskåret institution fra den øvrige skole, dens placering taget i betragtning

Netop pga. placeringen ligger der også et stort potentiale i en opgradering som kan understøtte en bedre kontakt til indskolingen, og også har muligheden for at skabe et bedre fællesskab med hovedbygningen

UDERUM

Der kobler sig naturlig nogle udearealer til bygningen. Udearealerne er afgrænset fra den øvrige skolegård, og forekommer derfor som sit eget område på skolens areal. Arealerne er varieret med både legepladser, opholdsmuligheder og grønne områder.

En bedre kobling til udearealerne, beskæring af det grønne og en genopfriskning af legepladser vil kunne være med til at løfte området væsentligt.

BFO Kornvænget

Fritidsordningens anden del, Kornvænget, er en nyere bygning, og er generelt i bedre stand. Der er fra skolens og BFO'ens side et stort ønske om at flytte Kornvænget over til skolens matrikel, da opdelingen i dagligdagen er uhensigtsmæssig.

PROJEKTGRUNDLAG

EKSISTERENDE FORHOLD - BFO & INDSKOLING



Leg og Bevægelse
Rumelementer der inspirer og aktiverer



Projekter og aktiviteter på tværs
Åbne fællesarealer med rumelementer danner ramme om projekter i skole og fritid



Fællesarealer "forvandles"
Når det er BFO tid åbnes depotvægge, så er det tid til leg og hygge.

SKOLE & FRITID

Skole og BFO danner ramme om elevernes hele dag, både i skole- og fritid. Vi arbejder med "kloge m2", hvor multifunktionalitet og sambrug giver nye og mere varierede rum og muligheder.

BFO'ens forskellige aktivitetsrum kan bruges til aktiviteter i skoletiden som supplement til klasselokalet, hermed opstår mulighed for at understøtte en mere projektbaseret undervisning for de mindste elever på skolen. Værkstedsfunktioner, hjerterum og krea er rum og funktioner, der har potentiale for dobbeltudnyttelse.

Når skolen slutter vil fællesarealerne overgå til fritidsaktiviteter i BFOén.

Også klasserummene kan benyttes fleksibelt til både undervisning og fritid, hvis de indrettes til det. Ligeledes kan flere af skolens faglokaler, idræt og PLC bruges i BFO tiden, hvis adgang og flow er tilstede i organiseringen.

Vores erfaringer er at når samdeling mellem skole og fritid fungerer og bliver en succes for både børn og voksne, så er det fordi, vi har udviklet gode robuste løsninger for indretning.

Depotvægge, der kan åbnes og lukkes, så rummene kan "forvandle" sig og hurtigt omstilles fra den ene aktivitet til den anden er gode løsninger, som gør det lettere at dele lokaler og som vi har erfaring med på andre skoler. Klasserummene indretning med elementer som siddepladser og vinduesbænke understøtter både den varierede undervisningssituation med fokus på inklusion og forskellige lærings behov. Samtidig giver det rummene karakter og hjemlig atmosfære, som inviterer til ophold og samvær i BFO-tiden.

Eleven vil opleve en tryghed i at skolen og BFOén danner en samlet helhed for hele dagen, samt at der er et rigt og varieret omfang af rumlige tilbud

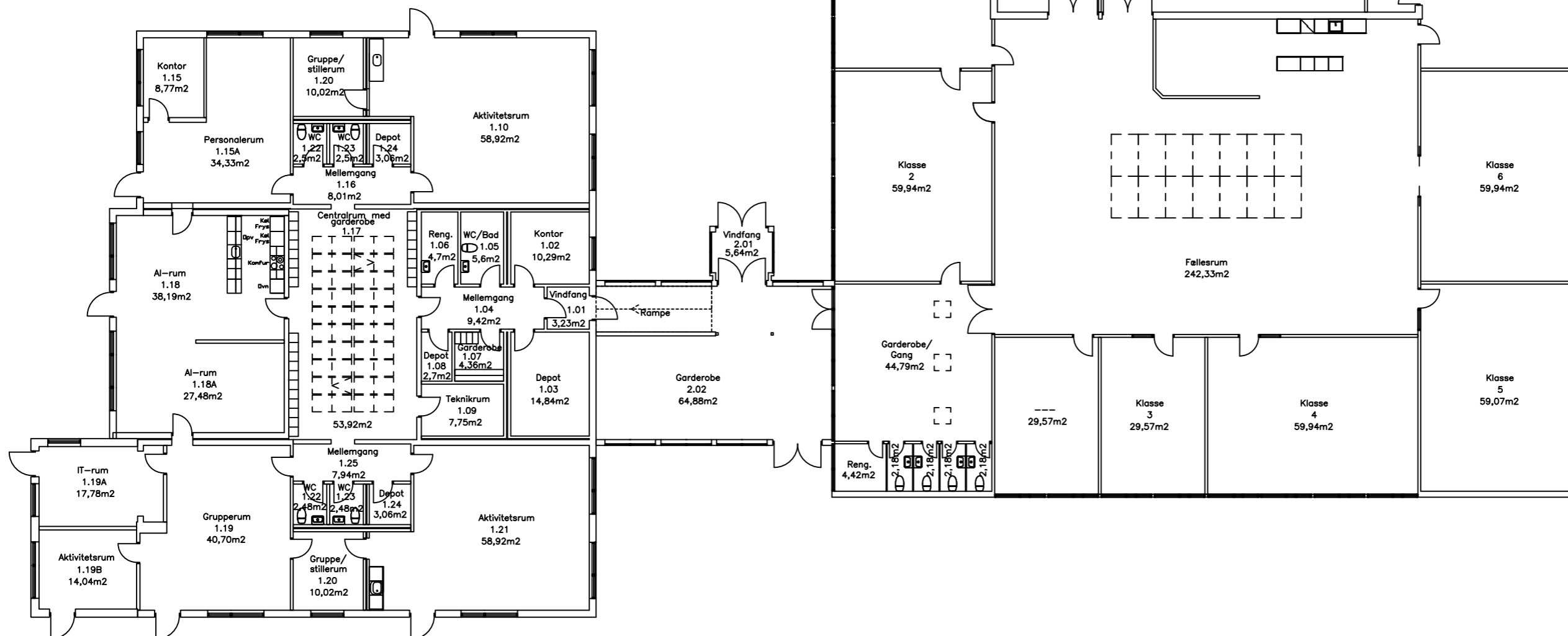
Særlig fokus er personalefaciliteter for både lærere, pædagoger og ledelse, hvor samarbejdet på tværs netop styrkes ved at funktionerne deles. Samtidig er det vigtigt at rum til forberedelse og møder disponeres, så disse er tilgængelige, når det er krævet.

Forenings- og fritidslivet benytter en stor del af skolens lokaler udenfor skole- og BFO tid. Dialog og behovsanalyser skal afdække hvilken disponering der bedst understøtter netop de specifikke krav og udfordringer, der er på Baltorpskolen. Zonerne for hvad der er åbent og lukket efter kl. 16 skal være tydelige. Det er også her vigtigt, at der bliver skabt gode depotløsninger og indretninger, der understøtter samdeling i de områder der er åbent for fritidslivet. Med de rette løsninger kan skolen inspirere både til læring og leg og skolen kan bruges 24/7.

PROJEKTGRUNDLAG

FUNKTIONSPROGRAM

Plantegning, indskoling/BFO - eksisterende forhold



FUNKTIONSPROGRAMMET

Københavns Kommunes Funktionsprogram indeholder et arealparadigme for skoler og fritidstilbud, hvor fritidstilbuddet er en integreret del af skolens areal. I arealparadigmet er der angivet funktioner og m² størrelsen på de forskellige funktioner, der skal indgå ved disponeringen af en skole.

Det er et mål, at skolens areal kan bruges til forskellige formål og i forskellige undervisningssammenhænge. Størrelsen på den enkelte funktions areal er ikke afgørende, men det er afgørende, at alle funktioner etableres og kan fungere både isoleret og i sammenhæng med skolens øvrige faciliteter.

I arbejdet på at finde den rette nøgle til Baltorpskolens arealer, har vi nedskaleret funktionsprogrammet fra 3 spor til 2 spor.

FLEKSIBILITET MELLEM FUNKTIONER

Kravet i Kbh's Kommunes arealparadigme er, at fritidsinstitutionen fremover skal have rådighed over ca. 0,80 m² opholdsareal pr. barn på skolen, som deles med skolen. Fritidsinstitutionerne har ofte ønske om, at de delte arealer omhandler "Håndværk og Design", "Musik", "Billedkunst" eller "Idræt". I alle tilfælde er det en aftale der skal afhandles med skolen.

Muligheden for sambrug af faglokaler afhænger i høj grad af de fysiske rammer. På Baltorpskolen vil graden af sambrug afhænge af om bygningerne fortsat er adskilte eller om man vælger at sammenbygge. Særlige forhold for Baltorpskolen skal iagttages i det videre arbejde med disponering, flow og organisering af skolen.

En integreret fritidsordning giver nogle klare fordele ift sambrug og fleksibilitet mellem funktionerne. Fællesarealer inkl. garderober er funktioner der deles

fuldt ud i en integreret løsning. Det er de samme børn, der møder ind i skolen om morgenen og som løber ud på legepladsen i BFO tiden. Gode rum og logistik for garderober og toiletfunktioner skal indtænkes i forbindelse med ombygning og sammenlægning af BFO og indskoling.

I arealparadigmet er BFOéns område betegnet "baseområde med køkken / Alrum", dette indeholder både aktivitetsrum og rum til samling / hjerterum. Rummene bruges af skolen som supplement til basislokalerne, og omvendt kan basislokalere og grupperum evt. benyttes af BFOén i fritiden.

Personalefaciliteter for både lærere, ledelse og pædagoger er iht arealparadigmet en samlet helhed, hvilket underbygger samarbejde på tværs.

Personalets mulighed for sambrug med resten af skolen - f. eks. ved et stort fælles personaletrum - vil også afhænge af den disponering, der besluttet i det videre forløb.

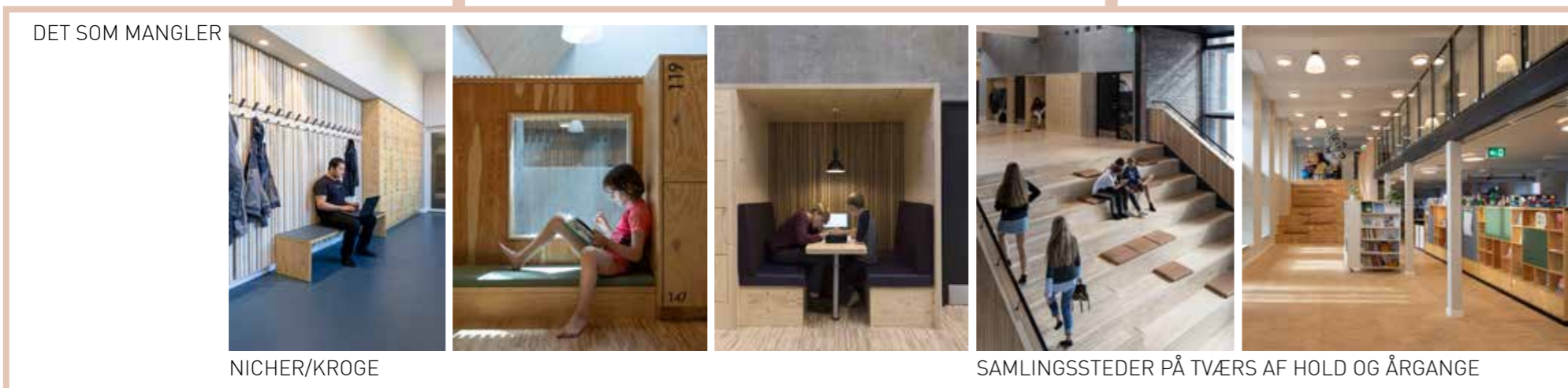
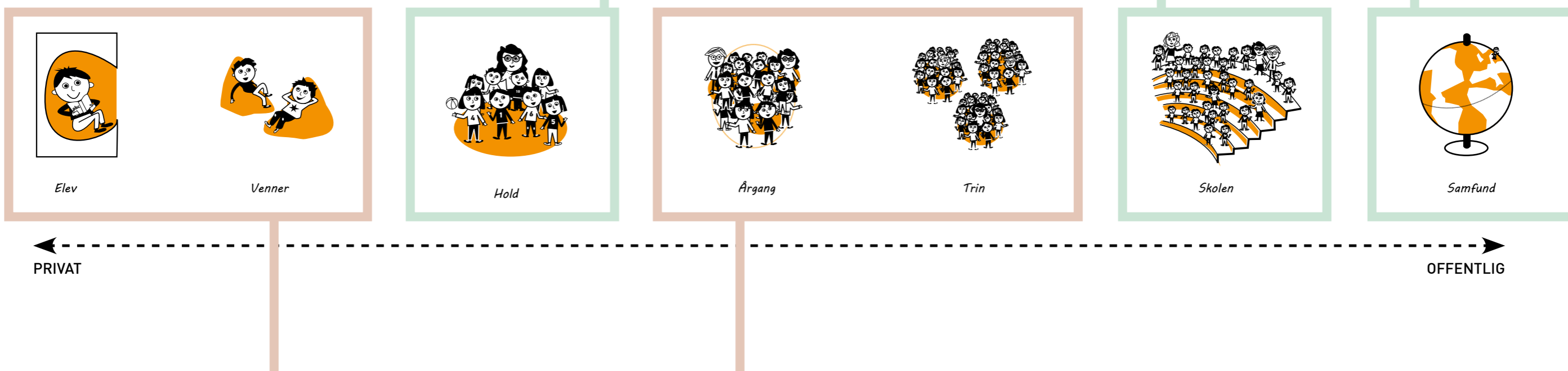
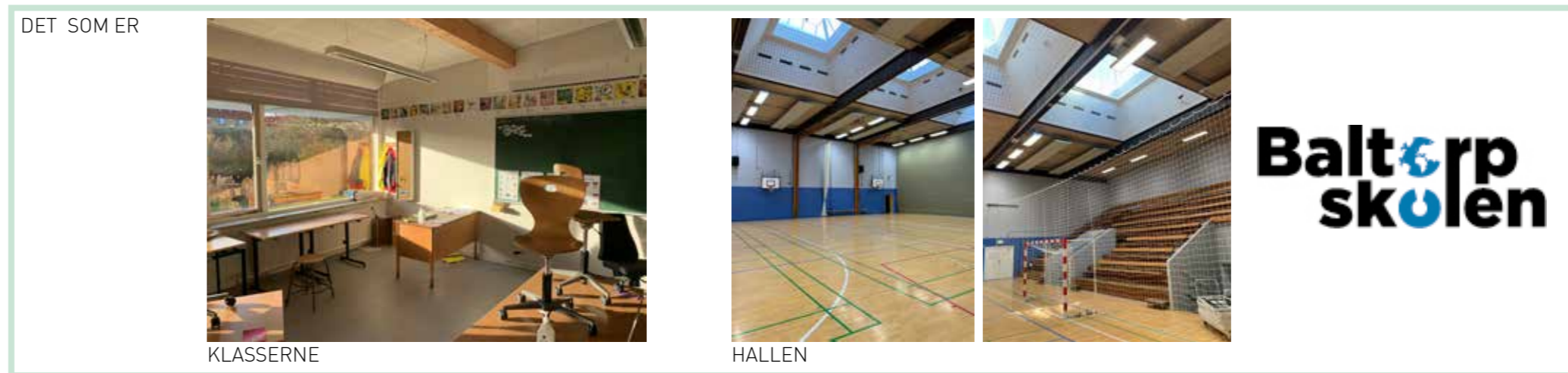
ANALYSE

PROJEKTGRUNDLAG

BEHOV

Når vi ser på skolens organisering og funktionalitet, ser vi på skolen som grundlag for børnenes og lærernes behov i de forskellige situationer i både pauser og undervisning der kan opstå i løbet af en dag.

Børnene har i kraft af deres forskellige alder, også meget forskellige behov, og lærerne har i kraft af deres forskellige fagligheder, også forskellige behov. Det vigtigt at skolens fysiske rammer understøtter alle disse behov, og derfor har vi lavet nedenstående oversigt der prøver at tydeliggøre hvilke behov brugerne har fra individ til fællesskab, og markeret hvilke rum vi mener der er behov for at skabe på skolen.



SKOLENS RUM

Ud fra de analyser og observationer vi har gjort os gennem brugerprocesser, besøg på skolen, og samtaler og møder med interessenter, kan vi nu danne os et overblik over hvilke funktioner der er essentielle at få koblet på skolen.

Et af de primære behov som er tydeligt, og som lærerne også har italesat, er behovet for at kunne differentiere undervisningen. Lige nu har eleverne deres klasse og deres faglokaler, men har ikke muligheder for at gå andre steder hen når der skal arbejdes i grupper eller selvstændigt.

Vi ser også et stort behov for et sted at kunne samles, både på årgangsniveau og på tværs af årgangene, som også vil kunne understøtte læringsituationer i undervisningen.

Diagram - eksisterende rumligheder på skolen

PROJEKTGRUNDLAG

FORTOLKNING

Der er gennem workshops med lærere og pædagoger og møder med skoleledelsen og kommunen, kommet mange input og ønsker til forandringer for skolen, og det er tydeligt at der er en stor interesse i skolen.

Med helhedsplanen tager vi fat i nogle af disse ønsker og inddrager dem i projektet som løsninger på konkrete udfordringer.

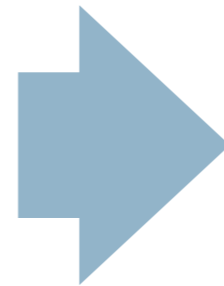
FOR FÅ MULIGHEDER FOR DIFFERENTIERET
UNDERVISNING

MANGLENDE KONTAKT MELLEM INDSKOLING/
BFO OG HOVEDBYGNING

FOR MANGE M2 SOM IKKE ANVENDES PÅ DEN
MÅDE DE ER TÆNKT TIL

MANGLENDE KONTAKT MELLEM INDE OG UDE

MANGEL PÅ PERSONALEFACILITETER



VI SKABER MULIGHEDER FOR GRUPPEARBEJDE I
GANGZONER

VI LAVER EN FORBINDELSE MELLEM DE TO BYGNINGER

VI GENTÆNKER RUMLIGHEDERNE OG KONVERTERER RUM
SOM IKKE ANVENDES TIL ANDRE FUNKTIONER

VI ÅBNER OP ENKELTE STEDER OG TRÆKKER DAGSLYS IND I
BYGNINGEN

VI SAMLER PERSONALET OG GIVER DEM BEDRE FACILITETER

FREMTIDIG DISPONERING

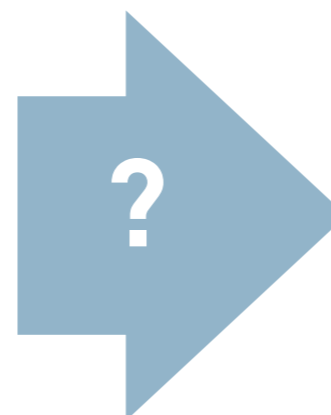
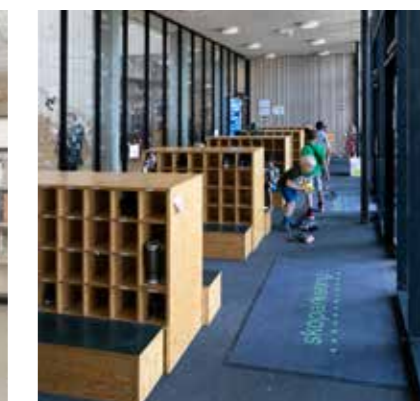
STRATEGI

Indskolings- og BFO bygningen trænger mange steder til en opgradering til nutidige rammer, og der er mange steder der kan sættes ind. Det er derfor vigtigt at udvælge de mest betydningsfulde nedslag der kan udføres inden for den økonomiske ramme, og gjort disse nedslag værdifulde for elever og læreres dagligdag.

Indskoling/BFO



Inspiration fra andre skoler



FREMTIDIG DISPONERING

SCENARIER

FREMTIDIG DISPONERING

BYGNINGENS POTENTIALER - INDSKOLING/BFO



FACADE



INTERIØR



KLASSELOKALE



LÆRINGSMILJØ

INTEGRERING AF BFO

Skolen spreder sig organisatorisk ud over et stort område, og er som samlet bygningsmasse opstået over en længere årrække. Et af hovedformålene ved en ombygning vil derfor være at skabe en større sammenhæng mellem bygningens funktioner, og en større tydelighed for de primære områder skolen består af. Der vil derfor være visse tiltag som vi mener er helt essentielle for at højne skolens niveau, og skabe de funktioner og den sammenhæng som mangler lige nu for at gøre bygningerne funktionelle, og andre som vil være vigtige for skolens fremtræden ud- og indadtil.

En mulig forudsætning er også at BFO Kornvænget integreres i arealet på skolens matrikel sammen med den eksisterende BFO.

OPGRADERING AF DE FYSISKE RAMMER

Bygningerne til indskoling og BFO er bygget af flere omgange, og er dermed også i varierende stand, men fremstår mange steder nedslidt. Der er derfor behov for en større opgradering af bygningerne, så de kan leve op til kravene der stilles til indeklima og til fremtidens undervisning. Der er ikke foretaget en decideret tilstandsvurdering, men ud fra en visuel vurdering er det vores opfattelse at flere bygningskomponenter trænger til at blive udskiftet, ændret eller vedligeholdt.

Overfladerne er af varierende karakter, og det bør overvejes om der skal laves en generel løsning de steder hvor der er meget slidt. Det kan være i form af vedligehold, udskiftning eller tilførsel af f.eks en vægbeklædning som giver en nedslidt væg nyt liv og måske også ny funktion.

Indeklimatiske forhold som akustik, dagslys, ventilation og varme er baggrunden for et godt undervisningsmiljø for lærere, børn og pædagoger, og er derfor af væsentlig betydning for skolens funktion.

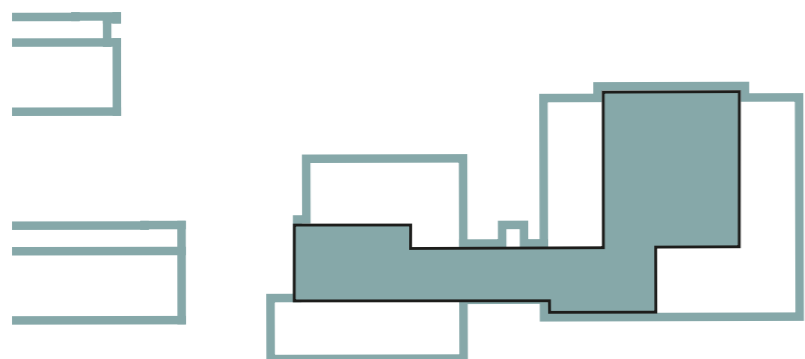
Det bør derfor gennemgås om indeklimatiske forhold lever op til gældende krav.

Der er generelt et underskud af toiletter på både indskoling/BFO og hovedskolen. Der bør derfor ses på hvad behovet er, og hvor nye toiletter vil kunne placeres, da adgangen til toiletter er en vigtig del af børnenes hverdag.

FREMTIDIG DISPONERING

SCENARIER

De 3 udarbejdede scenarier er udelukkende med udgangspunkt i BFO- og indskolingsbygningerne, og de behov der er for kontakt med hovedbygningen



Scenarie A

Indvendig renovering af eksisterende bygning.

- Renovering af indvendige overflader i fællesrum
- Nedrive udvalgte vægge i BFO og indskoling
- Indretning med fast inventar fællesområde i BFO og indskoling,
- Renovering af multisal.
- Opgradering af garderober

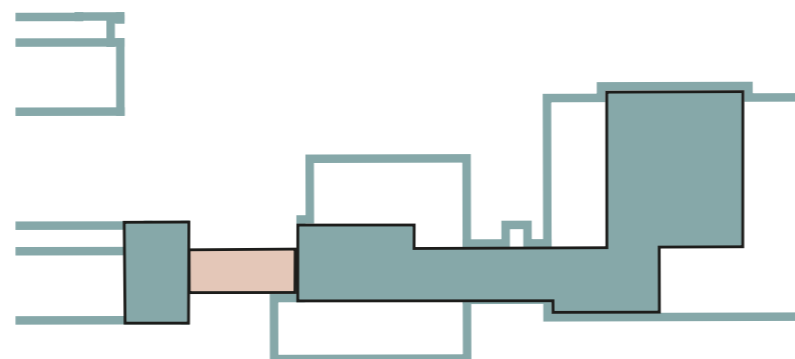
FORDELE OG ULEMPER

FORDELE

- Bedre kontakt mellem rum i BFO
- 2 centrale rum i begge bygninger

ULEMPER

- Ingen kobling til hovedbygning
- 0. klasser forbliver i BFO-del
- Kornvænget flyttes ikke



Scenarie B

Indvendig renovering af eksisterende bygning samt kobling med hovedbygning

- Renovering af indvendige overflader i fællesrum
- Nedrive udvalgte vægge i BFO og indskoling
- Indretning med fast inventar fællesområde i BFO og indskoling,
- Renovering af multisal.
- Opgradering af garderober
- 70 m2 ny bygning til sammenbygning mellem BFO og hovedbygning
- Renovering af gavllokale på hovedskole

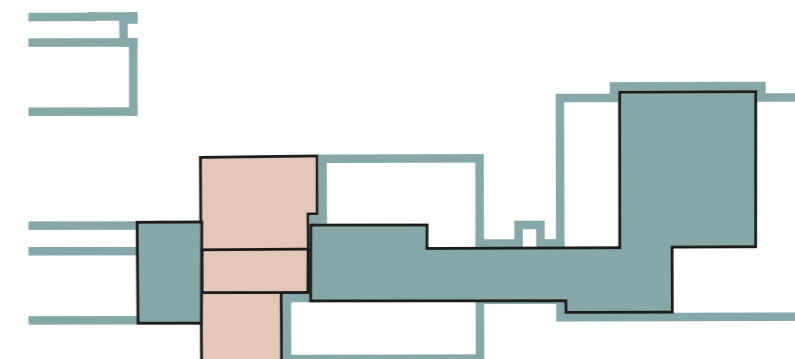
FORDELE OG ULEMPER

FORDELE

- Bedre kontakt mellem rum i BFO
- 2 centrale rum i begge bygninger
- Kobling mellem indskolingsbørn og øvrig skole
- Bedre mulighed for brug af faglokaler
- BFO vil blive mere tilgængelig for skolens øvrige brugere

ULEMPER

- Direkte forbindelse til grønt areal ændres (Gennemgang i bygning)
- 0. klasser forbliver i BFO-del
- Kornvænget flyttes ikke



Scenarie C

Indvendig renovering af eksisterende bygning. Sammenlægning med BFO Kornvænget.

- Renovering af indvendige overflader i fællesrum
- Nedrive udvalgte vægge i BFO og indskoling
- Indretning med fast inventar fællesområde i BFO og indskoling,
- 285 m2 ny bygning i forlængelse af BFO med ny multisal og fællesområder
- Renovering af gavllokale på hovedskole
- Ombygning af eksisterende multisal til klasserum
- Opgradering af garderober

FORDELE OG ULEMPER

FORDELE

- Bedre kontakt mellem rum i BFO
- 2 centrale rum i begge bygninger
- Kobling mellem indskolingsbørn og øvrig skole
- Bedre mulighed for brug af faglokaler
- BFO som fælles samlingspunkt på skolen
- indskolingsbørn samles i én bygning
- Kornvænget flyttes

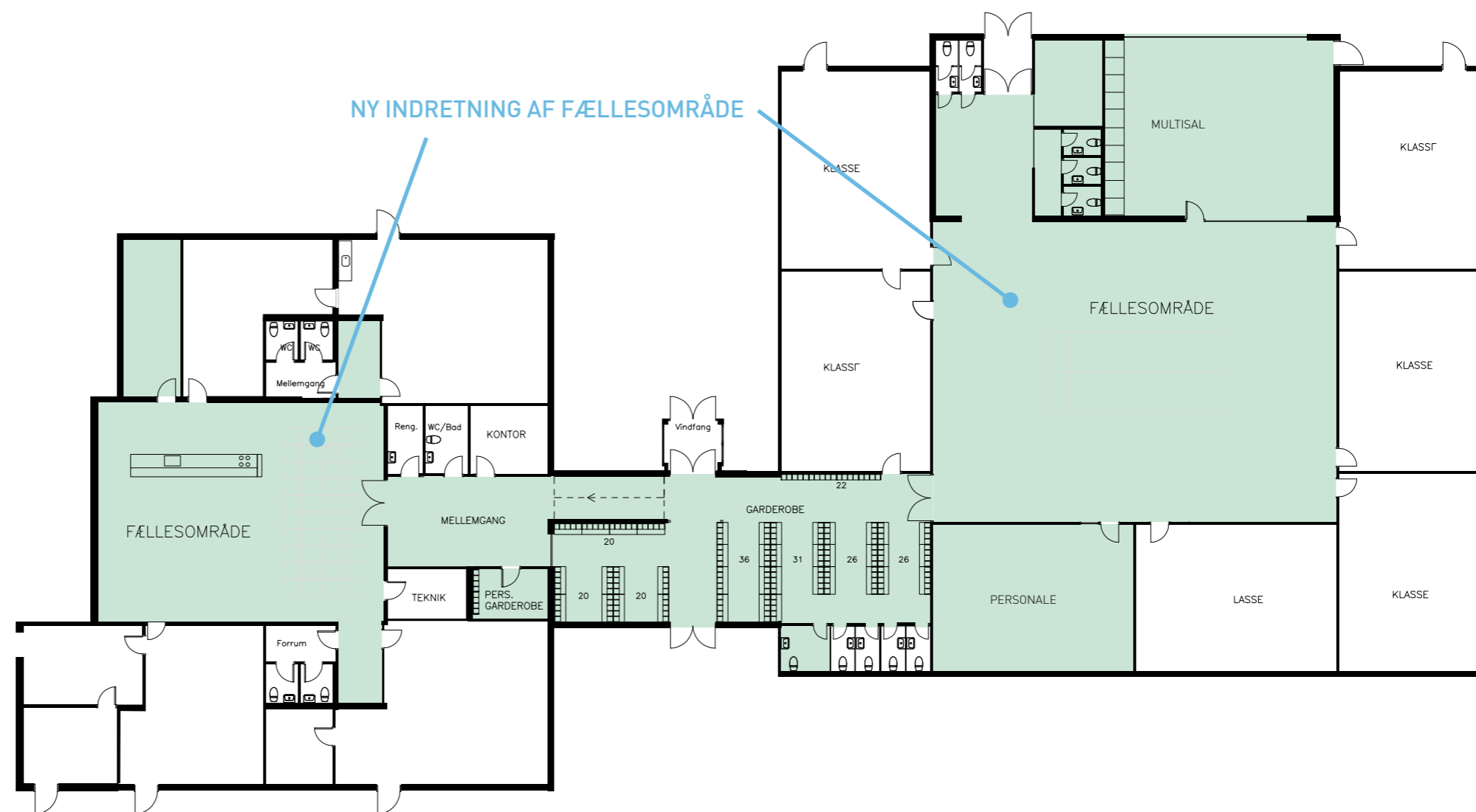
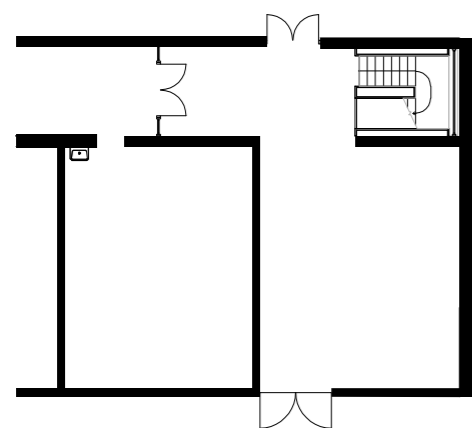
ULEMPER

- Direkte forbindelse til grønt areal ændres (Gennemgang i bygning)

FREMTIDIG DISPONERING

SCENARIO A - INDVENDIG RENOVERING

Berørte områder



OPGRADERING AF DE EKSISTERENDE RAMMER

Indskoling og BFO består af flere forskellige bygninger fra forskellige perioder som gennem tiden er sammenbygget. Facaderne er i overvejende lette materialer, og kræver vedligehold. Indervæggene er også primært lette, men i BFO'en ser det på tegningerne ud til at der har været en del "knopskydning" gennem årene, og ydervægge er dermed blevet til indervægge.

Bygningerne fremstår generelt med markante brugsspor, og især indskolingens bærer præg af at være fra en anden tid. Der er derfor et generelt behov for opgradering af overflader og bygningsdele, men der er ikke udført en tilstandsrapport, og det er derfor svært at vurdere præcist hvor behovet er. Noget af det første der bør gøres når en retning for skolens fremtid er besluttet, er derfor at igangsætte en teknisk undersøgelse af skolen, hvor den generelle stand kortlægges.

BFO'en

De to bygninger er meget forskellige, og har begge deres kvaliteter, og behovet for indgreb vil derfor også variere de to bygninger imellem. BFO'en består af mange små rum koblet på hinanden, og har derfor utroligt mange døre man skal igennem for at komme fra rum til rum. Her vil det derfor være oplagt at få åbnet op, og skabt et mere overskueligt fællesområde som kan være det primære ankomststed for børnene.

Ankomsten til BFO'en sker gennem en smal og lukket gang, og en åbning mellem fællesrum og garderobe vil derfor skabe en langt bedre forbindelse mellem rummene, og også en bedre kontakt over til indskolingens. Køkkenet placeres centralt, og vil danne samlingssted for børnene.

Der er generelt mange små depoter rundt omkring. Disse sammenlægges til ét stort, og depoter omdannes til nicher hvor børnene kan sidde mere uforstyrret trukket tilbage fra fællesrummet.

Der laves depotvægge i de forskellige rum, hvilket både skaber bedre tilgængelighed og sparer plads

INDSKOLINGEN

Indskolingens fællesområde er det helt centrale omdrejningspunkt for fællesskabet, og trænger til en stor opgradering. Gruppniches, siddemøbler og nye overflader på væggene skal skabe følelsen af at være i bygningens hjerte. Det skal være et sted hvor børnene kan opholde sig både i forbindelse med undervisningen, og når undervisningen slutetr og fritidsordningen starter.

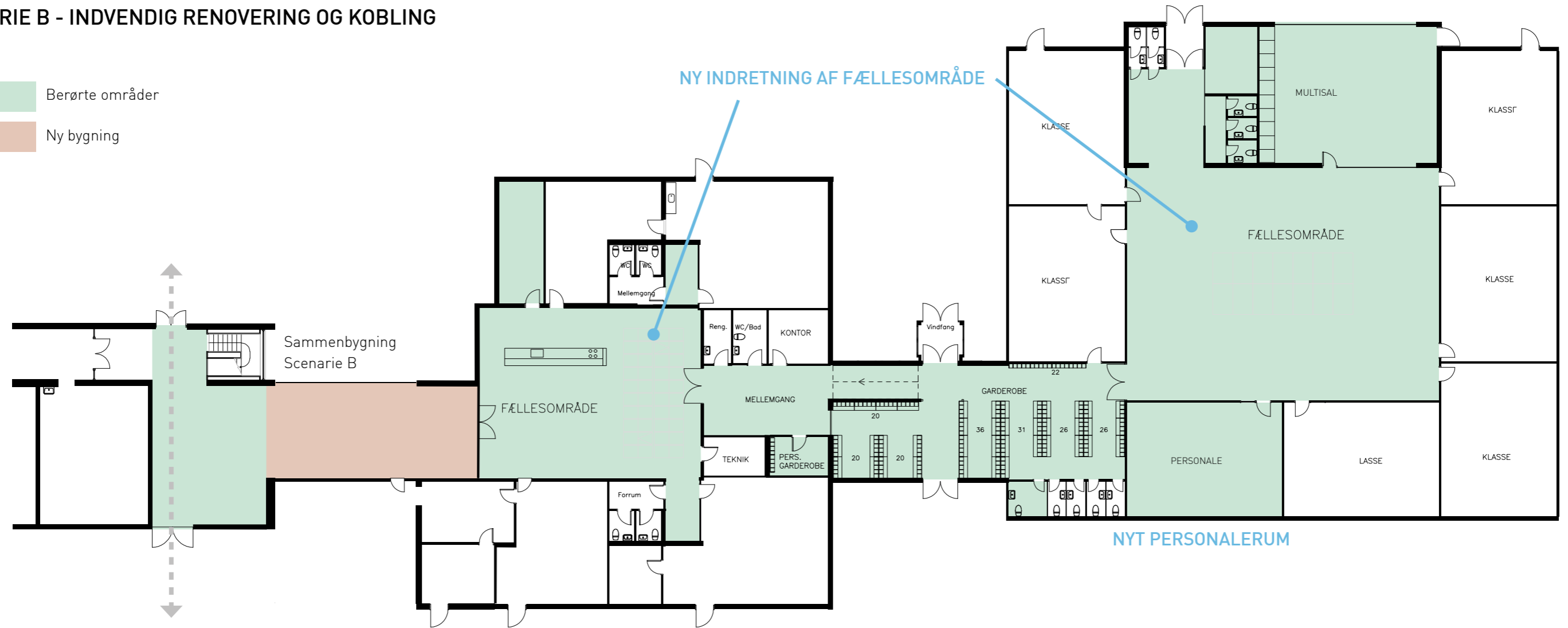
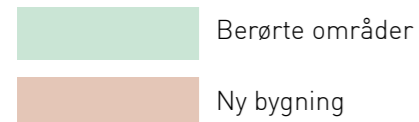
Multisalen fremstår lukket og mørk, og åbnes både til udeareal og fællesrum. Også her er der en overflod af depoter, som i stedet flyttes til depotvægge.

Ved den nordlige indgang laves et mere afskærmet læringsområde, og den sprog understøttende funktion ved garderovberne flyttes enten her til eller over til skolen.

Mod garderoben samles de to små lokaler og skaber plads til et større lærerområde med køkken og samlingsfaciliteter.

FREMTIDIG DISPONERING

SCENARIO B - INDVENDIG RENOVERING OG KOBLING



Depoter nedlægges til rum, og flyttes til at være i skab istedet

SAMMENBYGNING

Scenarie B er en renovering af indskolingen og BFO'ens eksisterende bygninger samt etableringen af en forbindelse til hovedbygningen i form af en opvarmet passage

Forbindelsen skabes for at forbedre flowet mellem bygningerne og dermed også gøre dem mere tilgængelige.

EN FORBINDELSE

Et af de mange ønsker fra indskolingen på skolen er at få skabt en forbindelse over til hovedbygningen så fagløgaler og øvrige faciliteter bliver lettere tilgængelige. Ønsket er en opvarmet forbindelse som kan skabe bedre kontakt, og samtidigt gør at bevægelsen mellem de to dele af skolen ikke kræver at børnene skal have fodtøj og overtøj på.

ET BYGNINGSFÆLLESSKAB

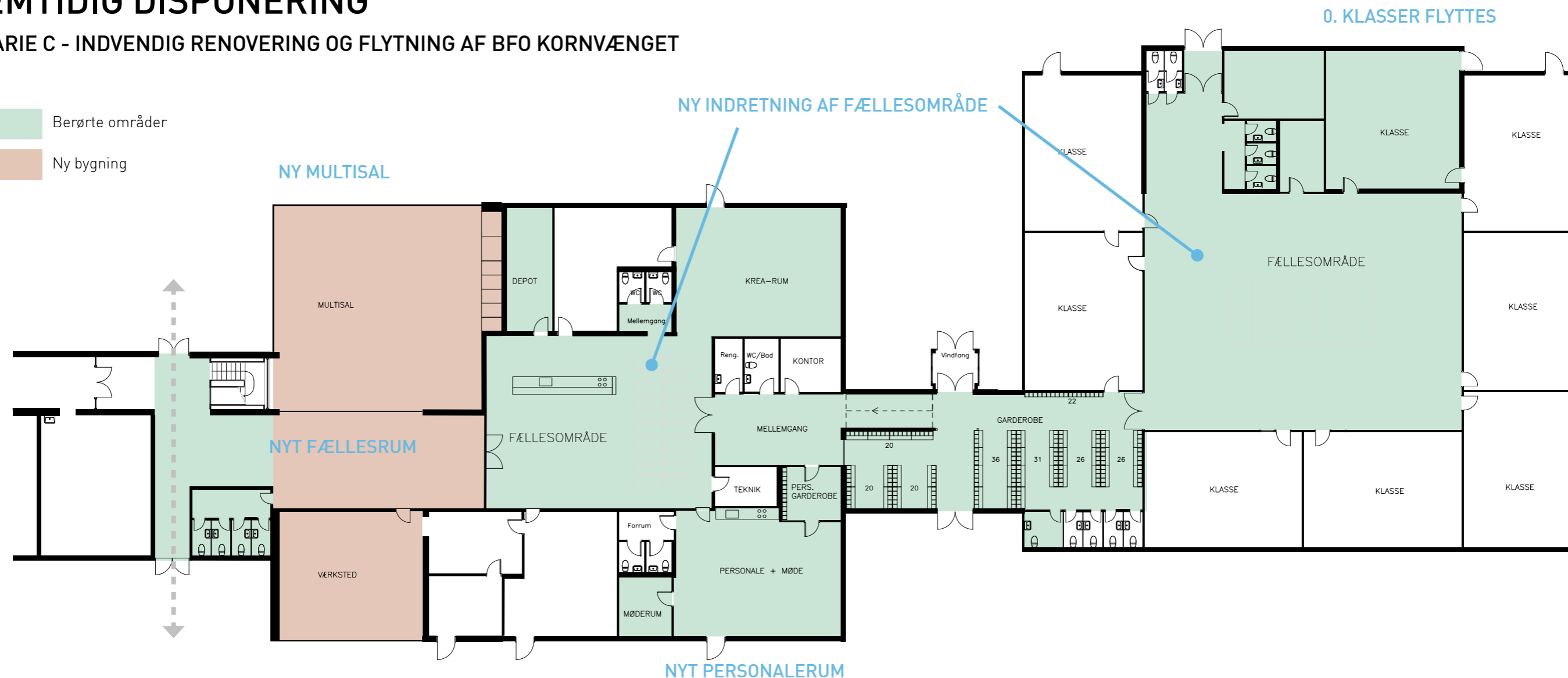
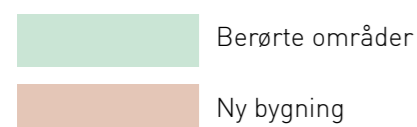
En sammenbygning mellem BFO og hovedbygning vil understøtte ønsket om en forbindelse mellem hovedbygningen og de små børn.

Det vil kræve at der både ses på disponering af BFO'en, hvor ønsket om nogle mere luftige rumligheder har været et udtalt ønske sammen med nogle bedre personalefaciliteter, og på indskolingen, hvor fællesrummet trænger til at blive disponeret bedre så lærere og elever kan få mere ud af de ret fine rumligheder der er.

Det er selvfølgelig vigtigt at der stadig er en mulighed for kontakt mellem den asfalterede del af udearealerne og de grønne områder, så ved en etablering af en sammenkobling, skal man også kunne komme på tværs.

FREMTIDIG DISPONERING

SCENARIO C - INDVENDIG RENOVERING OG FLYTNING AF BFO KORNVÆNGET



EN FORBINDELSE - SAMMENKOBLING AF FUNKTIONER

Skolen består af 2 primære dele: En bygning som indeholder indskoling og BFO, og en bygning som indeholder mellemtrin, udskoling, idrætshal, personalefaciliteter og faglokaler.

Vi ser et ønske og en nødvendighed for at sammenbinde de to bygninger så skolen får forbindelse klasetrinene imellem, og lærerne får en bedre mulighed for at benytte skolens tilbud på tværs af årgange.

Med et koblingspunkt i overgangen mellem de to skoledele, vil man kunne skabe den lokaledeling i begge retninger som en skole bør kunne understøtte, og samtidigt få nogle nye spændende rum som elever, lærere og pædagoger kan udfolde sig i.

En ny multisal med adgang fra både skole og BFO/indskoling vil være det første man ser når man kommer til skolen. Sammenbygningen vil skabe nye rumligheder i spændet mellem de to bygninger, så f.eks. et mindre værkstedsområde i tæt forbindelse med de større værksteder i skolens underetage kan bruges både i og efter skoletid.

I gavlen hvor bygningerne mødes, skabes gennemgangen mellem skolegård og græsareal, og der vil kunne laves f.eks. udeundervisning som en forlængelse af værkstedet

De eksisterende snørklede rumligheder i BFO'en brydes ned, og der skabes nogle større og mere overskuelige rum, som, i modsætning til nu, også kan indeholde én eller to hele klasser, og dermed give mulighed for varieret brug.

Nogle af de små rum beholdes dog stadig, men opgraderes. Det er vigtigt at børnene også har mindre rumligheder de kan udfolde sig i, og især de tale/høre børn som også færdes på BFO skal have mulighed for at trække sig væk. Et stort rum betyder dog ikke at der ikke kan være indre rum i rummet, men at betyder at overskueligheden bliver god. En zoneopdeling vil være oplagt, og akustikregulering skal selvfølgelig også være et redskab i en sådan disponering.

De to 0. klasser flyttes fra BFO'en over til resten af indskoling, og skaber dermed plads til nye funktioner i BFO'en, som fremtidigt vil kunne deles mere af hele skolen. Her vil et nyt personaleområde være placeret i forbindelse med

en lærer/pædagog garderobe.

Øvrige arealer som fællesområder i både BFO og indskoling opgraderes ligeledes på samme måde som i scenarie A/B

FLYTNING AF KORNVÆNGET

Et udgangspunkt for hehedspanen er et behov for at sammenlægge de 2 adskilte BFO bygninger, og et behov for at opgradere de fysiske rammer i den nuværende bygning. Ved flytningen tilføres BFO tivænget de ekstra m2 der kræves for at bygningen kan fungere som et samlingssted for indskolingsbørnene.

EN FORBINDELSE

Vi mener at forbindelsen bør være mere end blot en forbindelse, men også skabe grobund for et samarbejde på tværs af de opdelinger skolen i forvejen har i form af de trin skolen er opdelt i: Indskoling, mellemtrin, udskoling og BFO. Forbindelsen skal ud over at være en forbindelse også koble årgangene sammen og da BFO'en ligger optimalt for en deling af rumligheder ser vi et potentiale i at udvikle bygningen til at kunne favne om flere forskellige behov for årgangene over hele skolen. Et bygningsfællesskab for skolen hvor BFO'en som formentlig står ret tomt hen i løbet af dagen, kan anvendes af øvrige elever i værksteds- og undervisningssammenhænge.

FREMTIDIG DISPONERING

BFO/INDSKOLING - REFERENCER

Der er mange muligheder for at skabe de nye rumligheder der er behov for på skolen, og det er derfor vigtigt at tage højde for gangzoner, opdeling af større rum til mindre rumligheder, aktive bygningsflader, nicher, huler og læringsmøbler.

Nedenfor er vist forskellige eksempler på rumligheder til børn der kan skabe "rum i rummet".



GARDEROBER

Det første børnene møder når de kommer er garderoben. Det er her de har deres ting, og her de er møder vennerne når de kommer. Det er derfor vigtigt at rummet er indrettet rigtigt, og fremstår roligt og overskueligt.



FUNKTIONELLE FÆLLESAREALER

Fællesområdernes udformning, indretning og funktionalitet er af stor betydning, og skal understøtte både leg og læring.



GRUPPERUM/SIDDENICHER

Børnene har behov for at kunne opdele sig fra det store fællesskab og sidde i mindre grupper. Selvom gruppearbejde ikke er lige så udtalt i indskolingen, er behovet for rum i mindre skala også til stede her.



NICHER/HULER

Forståelse af børnenes behov for varierende skalaspring i bygningen er vigtig. Hjørner, kanter, nicher og lignende nedbringer skalaen og skaber trygge rum



SIDDETRAPPER

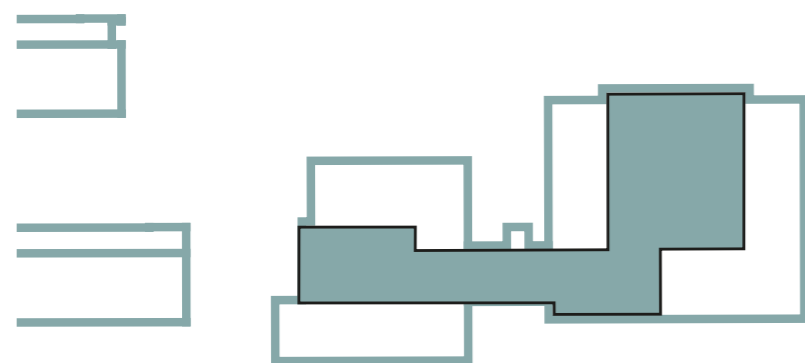
Møbler som kombinerer leg, læring og siddemuligheder kan være en del af indretningen, og være med til at nedskalere et større rum til mindre dele.

ØKONOMI OVERSLAG

SCENARIER

Priser er beregnet uden kendskab til konstruktioner, installationer og bygningens generelle stand. Den er med et udgangspunkt i et skøn af de faktiske forhold, og vil med en dyberegående kendskab til bygningen kunne gøres mere præcist

Ved flere sammenlignelige indgreb reduceres pris pr. styk betragteligt



SCENARIO A

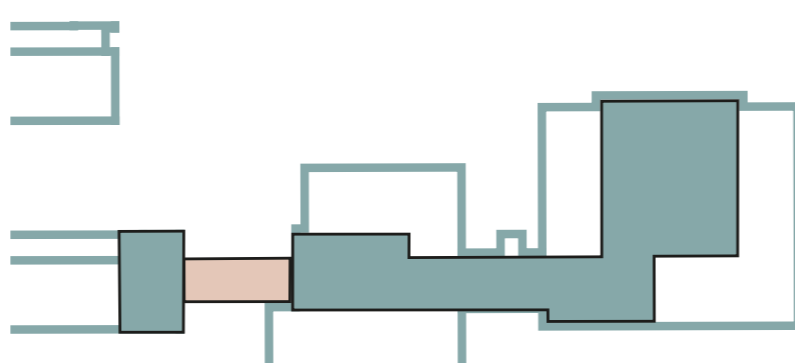
Anlægsudgift inkl. 15% UF og 10% byggeplads:

Spænd 9.500.000- 18.000.000

Sandsynlig pris 13.700.000

Estimeret rådgiverhonorar, 15% af anlægsudgift: 2.100.000

Samlet pris: 15.800.000



SCENARIO B

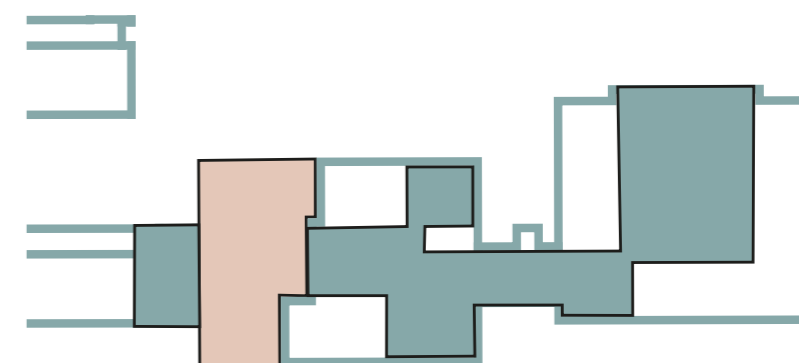
Anlægsudgift inkl. 15% UF og 10% byggeplads:

Spænd 12.000.000- 18.200.000

Sandsynlig pris 16.600.000

Estimeret rådgiverhonorar, 15% af anlægsudgift: 2.500.000

Samlet pris: 19.100.000



SCENARIO C

Anlægsudgift inkl. 15% UF og 10% byggeplads:

Spænd 17.000.000- 29.000.000

Sandsynlig pris 23.000.000

Estimeret rådgiverhonorar, 15% af anlægsudgift: 3.400.000

Samlet pris: 26.400.000

