



# Handlingsplan for forebyggelse af radikalisering og ekstremisme



## Ballerup Kommunes handlingsplan til forebyggelse af ekstremisme

|   |    |
|---|----|
| <b>Forebyggelse er et fælles ansvar</b> .....                                 | 2  |
| • Formål.....   | 2  |
| • Arbejdsgruppen .....  | 3  |
| • Definitioner .....  | 4  |
| <b>Organisering</b> .....   | 6  |
| • Internt i Ballerup Kommune.....   | 6  |
| • Infohus .....   | 6  |
| • Infohus Kommunes tovholder i Ballerup .....                                 | 7  |
| <b>Bekymret for radikaliserings</b> .....                                     | 9  |
| • Actioncard .....  | 9  |
| • Sags-flow – Modtagelse og håndtering af bekymring .....                     | 9  |
| <b>Indsatser</b> .....  | 10 |
| • Forebyggelsestrekant.....   | 10 |
| • Det forebyggende niveau.....  | 10 |
| • Indsatser i Ballerup Kommune på det forebyggende niveau.....                | 10 |
| • Det foregribende niveau .....   | 10 |
| • Det indgribende niveau .....  | 10 |
| • Indsatser i Ballerup Kommune på det foregribende og indgribende niveau...11 |    |

# Forebyggelse af ekstremisme og radikalisering

## Forebyggelse er et fælles ansvar

Ballerup Kommune er et trygt sted at bo. Vi er en kommune, som har fokus på det gode fællesskab og trivsel. Ballerup Kommune skal være med til at skabe og understøtte betydningsfulde og inkluderende fællesskaber. Fællesskaber, der styrker den enkeltes borgers mulighed for trivsel og udvikling

Ballerup Kommunes vision er, at vi skaber fremtiden sammen. Derfor strækker den forebyggende indsats sig over flere sektorer og involverer en lang række aktører, som bidrager og understøtter til at skabe gode fællesskaber, at styrke medborgerskabet samt at skabe tryghed og trivsel. Det er et fælles ansvar, som løftes af kommunens medarbejdere, skole- og uddannelsesinstitutioner, klubber, boligområderne, civilsamfundet og erhvervslivet.

Danmark er et af de mest trygge lande i verden, hvor ekstremistiske holdninger og handlinger ikke er et fremtrædende fænomen. Der kan dog findes enkeltindivider eller grupper, der tilslutter sig ekstremistiske synspunkter, som kan føre til voldsparathed. Årsager til radikalisering kan være mange og komplekse, men bunder ofte i øget sårbarhed og en oplevelse af at føle sig ekskluderet fra samfundet.

Kompleksiteten øges af, at radikaliseringsprocesser foregår både offline og online i en vekslende og svært observerbar proces. Forebyggelse af ekstremisme handler derfor ikke blot om at forhindre terrorangreb, men har et langt bredere samfundsmæssigt sigte, som skal bidrage til, at bæredygtige fællesskaber styrker medborgerskabet i samfundet.

Ballerup kommunes handlingsplan til forebyggelse af ekstremisme hviler på eksisterende strategier, hvor det inkluderende fællesskab er omdrejningspunktet. Handlingsplanen tager samtidigt udgangspunkt i et i forvejen stærkt udbygget tværfaglige samarbejde både i forhold til tidlig forebyggelse og når det drejer sig om håndtering af bekymringer.

På baggrund af allerede eksisterende tiltag og samarbejder på tværs af organisation og lovgivning, organiserer Ballerup kommune sig således, at der altid kun er en indgang der kan iværksætte en helhedsorienteret indsats ved bekymring om ekstremisme og radikalisering.

## Formål

Formålet med Ballerup kommunes handleplan er at;

- sikre en effektiv, systematisk og helhedsorienteret indsats på tværs af organisation, når det handler om vurdering og håndtering af bekymringer for ekstremisme og radikalisering
- understøtte opkvalificering og udvikling af relevante aktører i kommunen med henblik på at styrke den forebyggende indsats og samtidig gøre aktørerne i stand til at kunne identificere bekymringstegn
- skabe overblik over kommunens relevante netværk inden for forebyggelsesområdet
- sikre koordinering på tværs af fagområder således at viden og erfaring inden for forebyggelse af ekstremisme løbende deles.

## Arbejdsgruppen

Center for Arbejdsmarked nedsatte en arbejdsgruppe med repræsentanter fra flere forskellige fagområder, som skulle sikre tilblivelsen af en handlingsplan for forebyggelse af radikaliserings og ekstremisme, der dækker bredt i tilgangen til emnet.

Arbejdsgruppen skulle pege på forslag, der kunne understøtte forebyggelse, implementering samt arbejdsgangsbeskrivelse ved en bekymring om radikaliserings og ekstremisme. Gruppen skulle samtidigt bidrage ind i hvilke roller, de enkelte aktører skal kunne besidde. Der har været afholdt flere arbejdsgruppemøder og udkastet til handlingsplanen er blevet tilrettet og kommenteret af CDIE mellem hvert møde.

Følgende har været deltagere i arbejdsgruppen:

- Den Lille Enhed
- Borgerservice- og ydelseschef
- Centerchef for Center for Arbejdsmarked og Børne- og Ungerådgivning
- Teamleder i C-BUR
- SSP
- SSP-lærer (C-SIK)
- Leder af ungdomsskolen
- Klubleder
- Klubmedarbejder
- Skoleleder
- CDIE (Udlændingestyrelsen; Center for Forebyggelse og Indsats mod Ekstremisme. Tidligere SIRI)
- KUI (Koordineret Unge Indsats C-ARB)
- Misbrugsbehandler (Brydehuset)
- Forebyggelsesspecialist (Brydehuset)
- Myndighedssagsbehandler fra C-BUR og Brydehuset
- Københavns Vestegns Politi

## Definitioner

### Ekstremisme:

*"Ekstremisme betegner personer eller grupper, som begår eller søger at legitimere vold eller andre ulovlige handlinger med henvisning til samfundsforhold, de er utilfredse med"*

### Radikalisering:

*"Radikalisering betegner en kortere eller længerevarende proces, hvor en person tilslutter sig ekstremistiske synspunkter eller legitimerer sine handlinger efter ekstremistisk ideologi"*

Kilde: [stopekstremisme.dk](http://stopekstremisme.dk)

### Bekymrende tegn du kan være opmærksom på

Det kan være svært at vide, om der er grund til at være bekymret. Men der er en række opmærksomhedspunkter, som kan være tegn på, at en person er involveret i ekstremisme eller er på vej til at blive det.

Når en række adfærdsændringer og bekymrende tegn optræder på samme tid, kan der være grund til at reagere på det, så bekymringen kan blive undersøgt nærmere. Opmærksomhedspunkterne er derfor ikke en tjekliste, men alene et hjælperedskab.

### Individuelle opmærksomhedspunkter:

- Udviser voldsparathed, fx ved at være involveret i voldshandlinger eller voldelige sammenstød.
- Viser interesse for at rejse til udlandet og deltage i konflikter eller træningsaktiviteter, hvor ekstreme grupper er involveret.
- Opsøger hjemmesider, litteratur eller film med ekstremistiske eller voldslegitimerende budskaber.
- Truer, chikanerer eller udøver socialt pres over for andre.
- Er involveret i begivenheder med hadefulde eller voldslegitimerende budskaber.
- Udbreder voldslegitimerende budskaber, fx via sociale medier.
- Viser stor optagethed af en bestemt sag eller person.
- Udtrykker foragt for og intolerance over for andres holdninger.
- Har en prædikende og moraliserende adfærd.
- Udviser tilknytning til ekstreme budskaber gennem sin påklædning, sit udseende eller brug af totalitære symboler.

**Opmærksomhedspunkter om sociale forhold og personens netværk:**

- Færdes i miljøer med let adgang til våben.
- Har social omgang med personer eller grupper, som har ekstreme holdninger.
- Isolerer sig og tager afstand fra familie og hidtidige venskaber.
- Afbryder uddannelse, opsiger job og anden tilknytning til det omgivende samfund.
- Familien er dysfunktionel.

## Organisering

### Internt i Ballerup Kommune

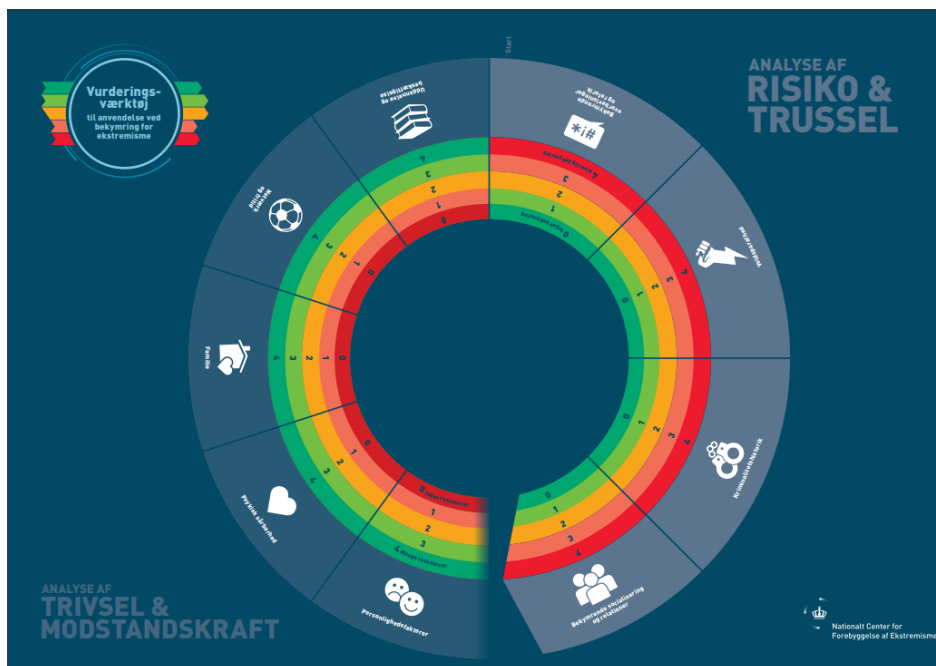
Opgaven med forebyggelse af ekstremisme og håndtering af bekymringshenvendelser er organiseret og forankret i Den Lille Enhed under Center for Arbejdsmarked.

### Infohus

Samarbejdet mellem kommuner, politi og andre aktører om håndtering af konkrete bekymringer om personers mulige involvering i ekstremisme er forankret i det tværsektorielle myndighedssamarbejde i Infohusene. Infohusene er forankret under Nationalt Center for Forebyggelse og Ekstremisme (NCFE) og er en del af Styrelsen for International rekruttering og Integration (SIRI)

Infohusene er etableret i alle landets 12 politikredse og er struktureret ved tre organiseringer.

- Infohus Netværk som afholder møder mellem repræsentanter fra politikredsen, samtlige kommuner i pågældende politikreds samt andre relevante regionale og nationale myndigheder. På disse møder drøftes generelle tendenser og udfordringer, og samtidig sker der udveksling af erfaringer om metoder, værktøjer, aktuel viden om ekstremisme m.v. Denne del af samarbejdet indebærer ikke udveksling af personhenførbare oplysninger. Ballerup Kommune er repræsenteret i infohus netværk i Københavns Vestegns Politikreds.
- Infohus Kommune som er et samarbejde mellem politiet og relevante myndigheder i kommunen – samt Kriminalforsorg, psykiatri eller andre, hvor det er relevant – som samles til en systematisk, koordineret og kvalificeret analyse og vurdering af bekymringer vedr. kriminelle handlinger med ekstremistisk motiv. For at sikre en kvalificeret vurdering af de indkomne bekymringshenvendelser, anvendes et vurderingsværktøj, der bidrager til en helhedsvurdering af personens situation.



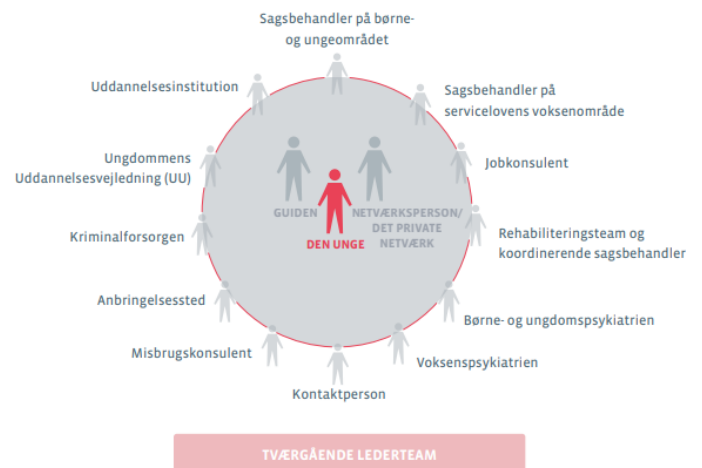
<file:///C:/Users/mman/Downloads/haandbog-til-vurderingsvaerktøj.pdf>

## Infohus Kommunes tovholder i Ballerup

Infohus Kommunes tovholder i Ballerup er organisatorisk placeret under Center for Arbejdsmarked i Den Lille Enhed. Den Lille Enhed behandler indkomne bekymringshenvendelser sammen med Københavns Vestegns Politi, sektionen for antiradikalisering. Ved bekymring for radikaliserings og ekstremisme understøtter Den Lille Enhed, at de rette fagligheder kommer i spil samt sikrer, at relevante indsatser iværksættes og evalueres i et indgribende perspektiv. Den metodiske ramme tager inspiration og udgangspunkt i den allerede veludbyggede Samarbejdsmodel. Derved sikres, at indsatser bygger på tværfaglighed og samarbejde.

Samarbejdsmodellen er en metode og tilgang til samarbejdet med borgeren eller familien, hvor man arbejder efter "En Plan".

Grundelementerne i Samarbejdsmodellen er, at der er en koordinerende og ansvarlig plankoordinator fra start til slut og der er et tværfagligt team af centrale fagpersoner, som deltager og bidrager til løsninger. Det tværfaglige team har beslutningskompetence til at iværksætte indsatser. Ved indsatser der skal i visitationsudvalg, indstiller hele det tværfaglige team.



De forebyggende indsatser i Infohus Kommune er et fælles ansvar på tværs af kommunens centre. Den kommunale infohustovholder skal i samarbejde med aktører med borgerkontakt, understøtte forebyggende indsatser på tværs af kommunale sektorer, uddannelsesinstitutioner, boligelskaber, sundhedsmyndigheder og andre relevante aktører.

Myndighedssamarbejdet i Infohus hviler på Retsplejelovens §115

*Politiet kan videregive oplysninger om enkeltpersoners rent private forhold til andre myndigheder, hvis videregivelsen må anses for nødvendig af hensyn til*

- 1) det kriminalitetsforebyggende samarbejde (SSP-samarbejdet),
- 2) politiets samarbejde med de sociale myndigheder og social- og behandlingspsykiatrien som led i indsatsen over for socialt udsatte personer (PSP-samarbejdet) eller
- 3) samarbejdet mellem kriminalforsorgen, de sociale myndigheder og politiet (KSP-samarbejdet) som led i indsatsen over for
  - a) dømtte, der løslades fra institutioner under kriminalforsorgen,
  - b) dømtte under 18 år, der løslades fra institutioner m.v. uden for kriminalforsorgen, hvor de er bragt i henhold til § 78, stk. 2, i lov om fuldbyrdelse af straf m.v., og
  - c) personer, der løslades fra varetægtsfængsling eller anden frihedsberøvende foranstaltning efter kapitel 70, hvis de skønnes at være radikaliserede eller i risiko for at blive det.

*Stk. 2. I samme omfang som nævnt i stk. 1 kan en myndighed videregive oplysninger om enkeltpersoner til politiet og andre myndigheder, der indgår i de former for samarbejde, som er nævnt i stk. 1. Oplysningerne må i forbindelse med de nævnte former for samarbejde ikke videregives med henblik på efterforskning af straffesager.*

Kilde: Retsinformation.dk

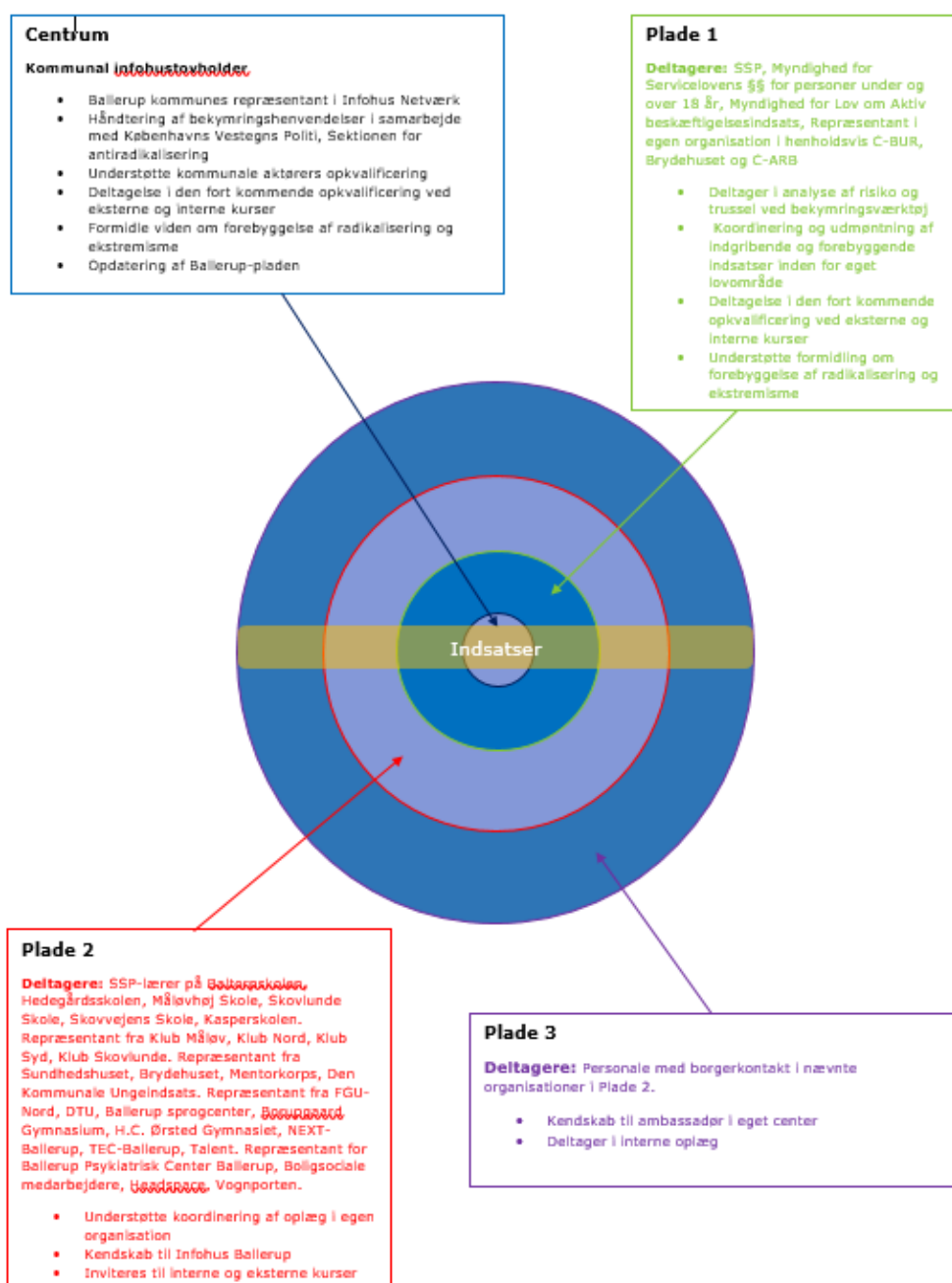


## Fagnetværk i Ballerup Kommune

For at sikre opkvalificering og relevant viden samt rette foregribende indsatser, kræves det at alle gode og relevante kræfter sættes i spil. I Ballerup Kommune skal et tværsektorielt fagnetværk understøtte disse kræfter. I netværket vil den enkelte aktør i sin sektor have ansvar i forhold til sin rolle. Det tværsektorielle fagnetværk består af aktører, der kan have kontakt til sårbare borgere, og aktører som spiller en rolle i det fælles kommunale ansvar på det forebyggende niveau. Fagnetværket hedder Ballerup-Pladen.

Ballerup-pladen illustrerer det tværsektorielle fagnetværk og viser den enkelte aktørs rolle i fagnetværket. Pladen illustrerer også, at forebyggende og indgribende indsatser kan ske ved alle aktører. Den kommunale tovholder er ansvarlig for at udvikle og vedligeholde Ballerup-pladen.

## Ballerup pladen



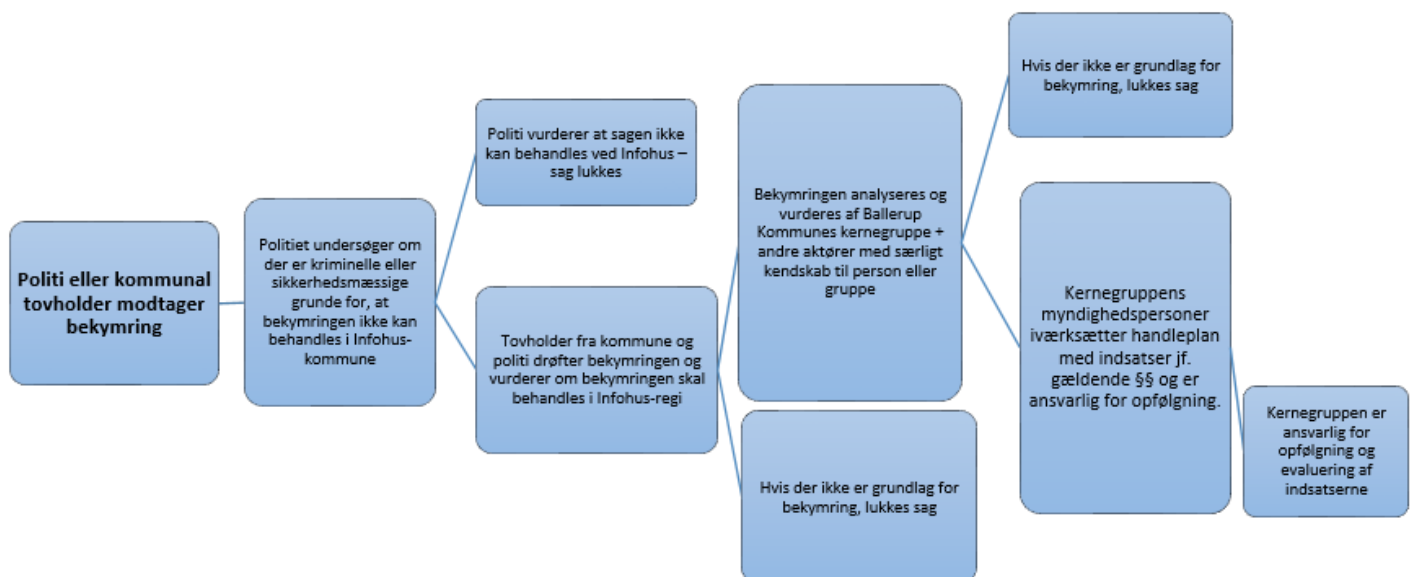
# Bekymret for radikalisering

## Actioncard

Medarbejdere og andre aktører med kontakt til sårbare borgere, vil typisk være de første som oplever adfærd ændringer og bekymringstegn. Det er vigtigt, at den enkelte ved hvordan de skal håndtere deres bekymring og derfor er der udviklet et actioncard. Det beskriver bekymringstegn og hvad man skal gøre med sin bekymring. Fagnetværket sikrer, at hver enkelt medarbejder eller aktør har kendskab til actioncard.

## Sags-flow – Modtagelse og håndtering af bekymring

Når der er en bekymringshenvendelse i Ballerup Kommune, sker håndtering af bekymringen på systematisk vis. Det sikrer at analyse, vurdering og evt. handleplan sker på et stærkt fagligt grundlag, så der er proportionalitet mellem bekymringshenvendelse og håndtering. Sagsgangen beskriver processen der iværksættes, når bekymringen skal analyseres, vurderes og evt. handles på.

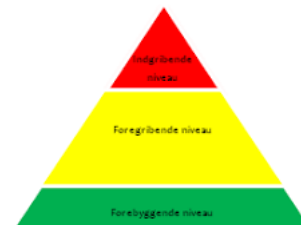


## Indsatser

### Forebyggelsestrekant

For at sikre et fælles sprog hos de fagprofessionelle i politi og kommune tages der udgangspunkt i forebyggelsestrekanten, der beskriver de borgerrettede forebyggelsesindsatser på tre niveauer:

- Det forebyggende niveau (alle)
- Det foregribende niveau (personer i risiko for radikalisering)
- Det indgribende niveau (personer i ekstremistiske miljøer).



### Det forebyggende niveau

Den forebyggende indsats omfatter alle, men har særligt fokus på børn og unge. Indsatser på dette niveau har til formål at fremme trivsel, udvikling og aktivt medborgerskab og dermed også forebygge udvikling af risikoadfærd. De brede opbyggende indsatser adresserer ofte ikke udfordringerne med ekstremisme eksplicit, men de medvirker til at ruste børn og unge med demokratiske, kritiske og sociale kompetencer og dermed modstandskraft over for udvikling af risikoadfærd, der kan føre til ekstremisme. Opbyggende indsatser finder blandt andet sted i dagtilbud, skoler og på ungdomsuddannelser, men også i familien og blandt andre civilsamfundsaktører som foreninger og klubber. Dermed er en lang række kommunale medarbejdere involveret i den forebyggende indsats mod ekstremisme.

### Indsatser i Ballerup Kommune på det forebyggende niveau

Ud over den forebyggende indsats, der foregår i det daglige arbejde, vil Ballerup Kommune gøre følgende:

- Oplæg hos aktører med kontakt til sårbare borgere om bekymringstegn, Infohus og indsatser.
- Årlig konference om aktuelle forhold og viden inden for radikalisering og ekstremisme for aktører i Plade 1+2.
- Løbende vedligehold og udvikling af Ballerup-pladen.

### Det foregribende niveau

Den foregribende indsats retter sig mod personer eller grupper, som udviser risikoadfærd eller tegn på ekstremisme. Indsatser på dette niveau har til formål at dæmme op for risikoadfærd, inden den udvikler sig i mere alvorlig retning og at fremme positiv udvikling. Foregribende indsatser, der specifikt adresserer udfordringer med ekstremisme, skal ses i sammenhæng med andre sociale og kriminalpræventive indsatser.

### Det indgribende niveau

Den indgribende indsats retter sig mod personer, som er en del af et ekstremistisk miljø og har begået kriminelle handlinger eller vurderes at være i overhængende risiko for at gøre det. Indsatser over for denne målgruppe har til formål at forebygge (yderligere) ekstremistiske handlinger og at støtte frigørelse fra ekstremistiske miljøer, for eksempel via behandlings- eller mentorindsats. Indgribende indsatser over for

personer i ekstremistiske miljøer skal ses i sammenhæng med strafferetlige tiltag, hvor kriminelle handlinger behandles af domstolene.

### Indsatser i Ballerup Kommune på det foregribende og indgribende niveau

Indsatser på det foregribende og indgribende niveau er rettet mod individets eller en gruppes aktuelle livssituation og miljø, hvorfor hver indsats skal ses i forhold til bekymringen. Det betyder, at der ikke er en standardiseret indsatsplan, der kan lægges ned over hver en bekymring. Oprids af følgende indsatser skal derfor ses som et katalog af muligheder, men er ikke de eneste muligheder:

- Foranstaltninger rettet mod børn og unge såsom; *bekymringssamtaler, støtte til fastholdelse i ungdomsklubber og uddannelsessteder, praktisk, pædagogisk eller anden støtte i hjemmet, familiebehandling eller behandling af den unges problemer, døgnophold, aflastningsordninger, kontaktpersonsordninger mv.*
- Foranstaltninger rettet mod 18+ området såsom; *opsøgende vejledning og støtte, støttekontaktpersonsordninger, støtte til behandling af sindslidelser eller misbrug, botilbud, mentorordninger, individuelt tilrettelagte vejlednings- og opkvalificeringsforløb eller støtte i uddannelse eller arbejde, støtte til bedret boligforhold mv.*

## Ansvar

Med baggrund i Barnets lov skal Kommunalbestyrelsen udarbejde et beredskab til forebyggelse, opsporing og håndtering af ekstremisme og radikaliserings blandt børn, unge og deres familier. Beredskabet skal udformes skriftligt, vedtages af kommunalbestyrelsen og offentliggøres. Kommunalbestyrelsen skal revidere beredskabet løbende efter behov, dog maksimalt med fire års interval.

Ansvar for den overordnede langsigtede planlægning af forebyggelse af radikaliserings og ekstremisme er placeret i Den Lille Enhed under Center for Arbejdsmarked. Det er en tværgående indsats, som involverer alle fagcentre i Ballerup kommune.

Erhvervs-, Beskæftigelses- og Uddannelsesudvalget vedtager handlingsplanen, herunder de tiltag og foranstaltninger, der danner grundlag for forebyggende og indgribende indsatser.