

SØJLE 1: TILSLUTNING TIL KLIMAMÅL OG SAMARBEJDE

1.1 Vision, forpligtelse og tilslutning

1.1.1 Langsigtet vision og politisk tilslutning

Ballerup Kommune indgår løbende i samarbejdsrelationer, hvor Ballerup forpligter sig til at arbejde for et bedre klima. Det begyndte med det tidligere Green Cities-netværk i Danmark (2000-2015), som bestod af kommuner, der havde store ambitioner på klimaområdet og var villige til at indgå forpligtende aftaler med hinanden. Ballerup Kommune laver hvert år et grønt regnskab for hele kommunen, hvori kortlægningen af CO₂-udledningen kan følges. Kommunen fik sin første klimaplan i 2010, og den efterfølgende klimaplan repræsenterede 2015-2021. Ballerup Kommune fik sin første klimatilpasningsplan i 2017. Sideløbende hermed indgik Ballerup Kommune i Region Hovedstadens tværkommunale klimasamarbejde "Energi på tværs" (2013 - nu), hvor de respektive borgmestre underskrev en forpligtende samarbejdsaftale om en CO₂-neutral el- og varmesektor i 2035 samt en CO₂-neutral transportsektor i 2050. Som en del af de forpligtende aftaler er der gennemført mange og store projekter på området.

I Ballerup Kommunes Vision 2029 - *Vi skaber fremtiden sammen* - er det visionen, at borgere, virksomheder og kommunen er fælles om at skabe fremtiden. Løsninger skal findes på tværs af institutioner, fritids- og kulturforeninger, erhverv og borgere i alle aldre og i alle livssituationer. Målet er, at alle skal have lyst til at involvere sig og tage ansvar for, at Ballerup er et godt sted at bo. Det er samtidig politikernes vision, at der også opnås en rigere natur, et renere miljø og at der forebygges mod klimaforandringer.

Som et led i budgetaftalen for 2020 blev det besluttet, at der fra 2021 skulle udarbejdes en ny klimapolitik og en ny klimahandleplan, som skulle være mere ambitiøs, omfattende og langsigtet. Samtidig blev det besluttet at tilslutte sig DK2020 for at leve op til Parisaftalen fra 2015 om;

- at holde stigningen i den globale temperatur på et godt stykke under 2 grader C
- at bestrebe sig på at den globale temperatur ikke stiger mere end 1.5 grader C

I ansøgningsbrevet til DK2020 skriver borgmesteren, på vegne af kommunalbestyrelsen, at Ballerup Kommune er villig til at udvikle en klimaplan, der lever op til Parisaftalens målsætninger, både hvad angår reduktioner i drivhusgasudledninger og tilpasning til klimaforandringerne i henhold til C40 Climate Action Planning Framework.

Med udgangspunkt i beregninger om hvad der er realistisk muligt, har Ballerup Kommune vedtaget;

- en klimamålsætning på 85 % CO₂-reduktion i 2030 målt i forhold til 1990
- at blive CO₂-neutral og klimarobust i 2045

Dette fremgår på side 9 i klimahandleplanen, hvor der også lægges vægt på, at det kan lykkes, hvis vi udvikler løsninger i fællesskab og samtidig forpligter hinanden til at handle, så vi sammen understøtter og accelererer den grønne omstilling.

Med klimahandleplanen er det også politisk vedtaget i kommunalbestyrelsen, at de nødvendige klimatiltag skal iværksættes og implementeres for at indfri disse mål. Det forpligter samtidig kommunalbestyrelsen til at igangsætte gennemgribende og strukturelle tiltag for at opnå et klimaneutralt og modstandsdygtigt samfund i 2045.

Dermed fungerer klimapolitikken og klimahandleplanen som en lokal strategi og værktøj til at understøtte de globale mål i Parisaftalen.

Dokumentation

- Link; Ballerup Kommunes Vision 2029: <https://ballerup.dk/om-kommunen/politik/vision-2029>
- Link; Det fremgår af budgetaftale 2021, at Ballerup Kommune har tilsluttet sig DK2020: <https://ballerup.dk/sites/default/files/2021-06/Aftale%20om%20budget%202021.pdf>
- Link; Vedtagelse af 85 % CO₂-reduktion, Klima- og Miljøudvalget: <https://ballerup.dk/dagsorden/klima-og-miljoeudvalget-04-10-2022#punkt-9-udkast-til-klimapolitik--2023-2050-til-kommentering>
- Link; Vedtagelse af 85 % CO₂-reduktion, Økonomiudvalget: <https://ballerup.dk/dagsorden/oekonomiudvalget-25-10-2022#punkt-8-udkast-til-klimapolitik--2023-2050-til-kommentering>
- Link; Rammerne for klimapolitikken og klimahandleplanen, klimahandleplanen side 8 (endnu ikke åbent)

- Bilag 1; Tilslutning underskrevet af borgmester

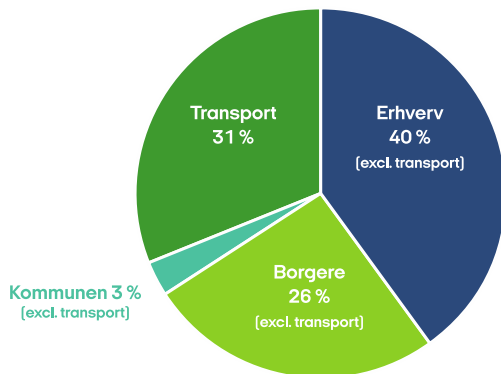
1.1.2 Målrettet inddragelse og samråd med andre aktører

Ballerup Kommune har en lang tradition for at inddrage borgere, virksomheder og relevante aktører i udviklingen af planer og strategier, Derfor indgår det også som DNA i Ballerup Kommunes vision 2029 "Vi skaber fremtiden sammen", hvor udgangspunktet er, at borgere, virksomheder og Ballerup Kommune er fælles om at skabe fremtiden. Se også oversigt over nøgleaktører i klimahandleplanen side 19-21.

Klimapolitikken og klimahandleplanen er netop et eksempel på at skabe fremtiden sammen. I udarbejdelse af begge dokumenter har nøgleaktører, der enten kan påvirke eller påvirkes af CO₂-udledningen som følge af klimaforandringer, været inddraget løbende. Det har medført, at kommunen har intensiveret sit samarbejde med nogle af sine eksterne samarbejdspartnere f.eks. Beredskabet, borgere og virksomheder, der er udsatte i forhold til den kritiske infrastruktur, forsyningsvirksomheder på vand og varme, trafikselskabet Movia, DSB, Banedanmark, den politiske ledelse, den administrative ledelse, den administrative faglige arbejdsgruppe samt borgere og virksomheder som eksterne aktører - se også side 19 i klimahandleplanen.

Både når vi klimatilpasser kommunen og klimareducerer vores CO₂-udledning, samarbejder vi med nabokommunerne og andre relevante netværk. Vi deltager i netværk, hvor der sker vidensdeling; Energi på Tværs, Gate 21, KKR VIP-projekterne.

Figur 1



2019 er Ballerup Kommunes basisår for alt det datamateriale, der ligger til grund for klimapolitikken og klimahandleplanen.

Lagkagen viser den samlede CO₂-udledning for Ballerup Kommune i 2019 som geografisk område, hvor erhvervslivet udledte 40 %, borgerne 26 %, og kun 3 % af CO₂-udledningen kom fra Ballerup Kommune som egen virksomhed. De resterende 31 % kom fra transport. Det har derfor været afgørende at inddrage både erhvervslivet og borgerne i udarbejdelsen af klimahandleplanen, så de også finder det relevant at arbejde for og få ejerskab til klimatiltagene.

Ved større skybrud og andre klimaforandringer påhviler der kommunen et særligt ansvar for at tage hensyn til sårbare samfundsgrupper. Det gælder f.eks. ældre på kommunens plejehjem og patienter på Region Hovedstadens afdeling Psykiatrisk Center. Ligeledes har kommunen et særligt ansvar for de virksomheder, der udfører livsvigtige arbejdsfunktioner, og som bliver påvirket af en kritisk infrastruktur.

Dette er også beskrevet i klimahandleplanen under klimatilpasning på s. 88-100. I Ballerup Kommune er det forsyningselskabet Novafos, der har ansvaret for at forbygge skader på de ovennævnte bygninger/virksomheder/ infrastruktur. Ballerup Kommune understøtter disse handlinger med sin skybrudsplan. Der har været møder med beredskabet for at få deres synsvinkel på de særlige hensyn, der skal tages, og på den baggrund er der blevet udarbejdet actioncards for skybrud, hedeølger og tørke, der er tilgængelige på Ballerup Kommunes intranet. I Ballerup Kommune er der meget lidt landbrug, hvoraf 80 % drives økologisk, landbruget har derfor ikke så stor betydning for CO₂-udledningen. Ballerup Kommune har derimod fokus på at bevare sine grønne arealer, også betegnet grønne kiler, så de er med til at skabe rekreativ værdi samtidig med, at der klimatilpasses, skabes biodiversitet og plantes ny skov.

Med ovenstående viden er der udvalgt nøgleaktører til arbejdet med klimahandleplanen. I det følgende beskrives nøgleaktørerne, og der gives eksempler på inddragelse og bidrag. I klimahandleplanen fremgår det også, at det er vigtigt, at disse samarbejder vil blive udbygget og intensiveret for at nå klimamålene.

Nøgleaktørerne for klimareduktioner og klimatilpasninger er:

- Den politiske ledelse, fordi den beslutter retning og ambitionsniveau for klimapolitik og klimahandleplan
- §17, stk. 4 udvalg, "Udvalg for grøn omstilling", fordi rådet består af både politikere, borgere, erhvervsliv og interesseorganisationer, der sammen skal fokusere på arbejdet i regi af DK2020, klimapolitikken og klimahandleplanen. Udvalget skal finde løsninger, der så vidt muligt tilgodeser flest mulige parter samt understøtter målene i klimapolitikken. Udvalget har dermed direkte indflydelse på politik, handling og implementering.

- Administrationen, fordi arbejdet med klima og miljø ikke må være en niche i et hjørne af administrationen, men tværtimod skal forankres på tværs af centre og afdelinger samt ledelseshierarkiet for at nå målene i klimapolitikken.
- Forsyningselskaber (Novafos og I/S Vestforbrænding samt Movia, DSB og Banedanmark), fordi de forsyner både Ballerup Kommune, borgere og virksomheder med infrastruktur samt er inddraget i klimatilpasningsprojekter og dermed vil være de parter, der også skal være med til at indløse CO₂-reduktions- og klimatilpasningsmålene i klimapolitikken. Derfor er det vigtigt at drøfte målenes indhold og realiserbarhed samt implementering i forhold til geografi, tid, økonomi og samtidighed med andre projekter. Dermed kan forsyningselskaberne ses som en "leverandør", der skal bidrage til at nedbringe CO₂-udledningen i samarbejde med Ballerup Kommune og med borgere og virksomheder som nøgleaktører.
- Borgerne, fordi de står for 26 % af CO₂-udledningen og dermed i høj grad er dem, der skal udføre de handlinger, der skal nedbringe CO₂-udledningen. Borgerne er også udsat for klimaforandringerne og er samtidig målgruppe for information om at klimatilpasse egen matrikel.
- Frivillige foreninger og boligselskaber, fordi de er i stand til at lave lokale, skræddersyede løsninger til borgerne og har en anden dialog med borgerne end Ballerup Kommune. Desuden har de erfaring med lokale projekter og tiltag, som kan inspirere borgerne til anden adfærd, f.eks. delebilsordninger. Boligselskaberne er også udsat for klimaforandringerne og er samtidig målgruppe for information om at klimatilpasse egen matrikel. Som det ses af lagkagen, står transporten for 31 % af CO₂-udledningen i Ballerup Kommunes geografiske afgrænsning.
- Erhvervslivet, fordi erhvervslivet står for 40 % af den samlede CO₂-udledning. Det er en forudsætning for at nå klimamålene, at Ballerup Kommune involverer og engagerer virksomheder, så vi sammen kan skabe en forandring. Virksomhederne er også udsat for klimaforandringerne og er samtidig målgruppe for information om at klimatilpasse egen matrikel.

Inddragelse af det politiske niveau

De stående udvalg, Økonomiudvalget og Kommunalbestyrelsen har været inddraget i udviklingsprocessen og bliver også inddraget i implementeringsfasen. Med budgetaftalen i 2022 blev der nedsat et §17, stk. 4 udvalg, kaldet "Udvalg for grøn omstilling". Udvalget består af medlemmer fra kommunalbestyrelsen samt erhvervslivet, grundejerforeninger, boligforeninger, interesseorganisationer samt Grønt Råd. Udvalget har til opgave at rådgive og komme med anbefalinger til Klima- og Miljøudvalget samt Kommunalbestyrelsen i alle aspekter af den grønne omstilling. Særligt har udvalget til opgave at komme med input til og bidrage til udarbejdelse af en ny klimapolitik og klimahandleplan i regi af DK2020-arbejdet samt implementering i hele kommunens geografi. Arbejdet i udvalget er baseret på oplæg, dialog og workshops om udvalgte temaer.

Inddragelse af administrationen

Forud for og efter politisk inddragelse, behandling og godkendelse sker der en intern inddragelse af chefer og medarbejdere i administrationen via møder og workshops om generelle forhold og i forhold til konkrete projekter, f.eks. planlægning af en ny bydel, klimatilpasning eller ved prioritering af en cirkulær økonomisk tilgang til kommunens daglige drift. Medarbejderne er organiseret i en klimaarbejdsgruppe, som tager udgangspunkt i en allerede eksisterende klimagruppe, der blev etableret i forbindelse med den tidligere klimaplan 2015-2021. Der er politisk godkendt et kommissorium for gruppen, som består af alle de relevante fagpersoner, der har kvalificeret klimatiltagene i klimahandleplanen. Den administrative arbejdsgruppe skal fortsætte frem til 2030, fordi den samtidig er leverandør til det datamateriale, der ligger til grund for monitoreringen i det grønne regnskab.

Inddragelse af forsyningsselskaber mv.

Novafos

Novafos er vandselskab for Allerød, Ballerup, Egedal, Frederikssund, Furesø, Gentofte, Gladsaxe, Hørsholm og Rudersdal kommuner.

Novafos er en nøgleaktør til at nå målet om at være klimarobust i 2045. Novafos har bl.a. bidraget til:

- Arbejdet med at vurdere risici ved skybrud sammen med Beredskabet.
- Etablering af en klimapark i forbindelse med byudvikling ved Baltorpplænen, hvor Novafos bidrog til formidling og dialog om forebyggelse og håndtering af oversvømmelser som følge af skybrud og øget nedbør samt muligheden for at skabe rekreative arealer, der både har en teknisk, rekreativ og klimamæssig effekt.
- Analyse af eksisterende kloakering og planer om separat kloakering i Ballerup Centrum.

Vestforbrænding

I/S Vestforbrænding er ejet af Ballerup Kommune og 18 andre sjællandske kommuner og tilbyder løsninger inden for indsamling og behandling af affald samt levering af fjernvarme og elektricitet.

Aktuelt har etagebyggeriet og de fleste virksomheder i Ballerup Kommune fjernvarme. Inden 2030 forventer Ballerup Kommune at 95 % af alle husstandene i kommunen kan tilbydes fjernvarme som følge af et stort anlægsprojekt i perioden 2023 til 2030 i overensstemmelse med "Aftale om fremskyndet planlægning for udfasning af gas til opvarmning og klar besked til borgerne" mellem Regeringen og KL den 29. juni 2022 samt I/S Vestforbrændings varmeplan 2030 om udrulning af fjernvarme til 30.000 husstande i syv kommuner.

I/S Vestforbrænding har været en ligeværdig part i dialogen om grøn fjernvarme og planlægning af udrulning af fjernvarme, herunder hvordan den kan blive klimaneutral, baseret på mindre forbrænding af restaffald og CO₂-fangst via carbon capture anlæg.

I/S Vestforbrænding har bistået Ballerup Kommune skriftligt og mundtligt i kommunikation til borgerne om udrulning af fjernvarme via fysiske borgermøder, hvor SparEnergi under Energistyrelsen også deltog.

I/S Vestforbrænding indgår som oplægsholder og deltager på udvalgte møder i Symbiose-netværket for virksomheder, som drives af Ballerup Kommune, hvor netop overskudsvarme har været på dagsorden.

IPT Affaldsselskabet Indsamling på tværs

Ballerup Kommune har været medstifter af det nye affaldsselskab "Indsamling på tværs" IPT, for at optimere affaldshåndteringen. Ballerup er løbende i dialog med de andre medejere og selskabet om affaldssortering, og hvordan den, på den bedst mulige måde, kan optimeres både via drift og via kørselssystemer. Målet er at få så rene affaldsfraktioner som muligt, så affaldsforbrændingen bliver så ren som mulig.

Movia

Ballerup Kommune samarbejder med Movia om, at busserne i Ballerup fremadrettet skal køre på el. Derudover er der en løbende dialog om at få etableret en BRT-løsning i Ballerup og på tværs af de omkringliggende kommuner.

DSB og Banedanmark

Ballerup Kommune samarbejder med DSB og Banedanmark om delecycler, delemobilitetsløsninger, trafikplanlægning og koblingen mellem bus- og togdrift. Det er en af de afgørende indsatser for at få pendlerne ud af bilerne og over i den kollektive transport.

Beredskabet og klimatilpasning

I den samlede vurdering af risici ved skybrud blev der afholdt et netværksmøde mellem Novafos, Beredskabet og en række faglige medarbejdere fra Ballerup Kommune. I forbindelse med skybrud og andre

følgevirksomheder af klimaforandringer har Beredskabet været inddraget i beskrivelse af følgeskaderne og afhjælpende handlinger. De er derfor kommet med input til de actioncards, der er tilgængelige på Ballerup Kommunes intranet.

Inddragelse af borgere

Inddragelse af borgere er bl.a. sket ved information på kommunens hjemmeside, Facebookside og i lokalavisen samt ved målrettet involvering. Blandt eksempler på målrettet involvering kan nævnes:

- Verdensmålsdagen i Ballerup Kommune der blev afholdt i samarbejde mellem fagpersoner, Ballerup Bibliotekerne, interesseorganisationer og lokale foreninger med deltagelse fra politikere, borgere og virksomheder. Borgerne blev bedt om at komme med forslag til, hvordan klimamålet kunne nås, via konkrete tiltag.
Kommunens skoleelever var inviteret til et særskilt arrangement med henblik på at lære eleverne om verdensmålene, og hvad de selv kan gøre for at leve op til disse.
- Energimarkedsplads i samarbejde med omkringliggende kommuner og erhvervslivet. Fokus var på energirenovering og energifællesskaber.
- Høstmarked ved den socioøkonomiske virksomhed Grantoftegaard, hvor borgerne blev inddraget i arbejdet med klimahandleplanen via dialog om tiltag og udmøntning af tiltag.
- Temamøder for borgere afholdt i samarbejde mellem Ballerup Kommune og Ballerup bibliotekerne med fokus på, hvad der optager borgerne, hvad de selv kan gøre og hvad kommunen selv arbejder med.
- Ballerup Kommune har tilbudt at komme på besøg i borgernes fællesskaber eller at være med til at etablere nye klimahandlingsfællesskaber, ved at møde op med frokost eller aftensmad. Borgerne skulle samle minimum 10 personer, der var interesserede i at møde hinanden og indgå aktivt i en dialog om samt komme med input til klimahandleplanen for Ballerup Kommune. Besøgene foregik i borgernes hjem, fritidsforeninger og andre relevante mødesteder.
- Informationsmøder om fjernvarme og muligheder for at spare på energien.

Se bilag 2 om input fra en inddragelsesproces med borgere.

Inddragelse af frivillige foreninger og boligselskaber

Ballerup Kommune har et Grønt Råd med repræsentanter fra frivillige foreninger, boligselskaber og organisationer. Grønt Råd har været inddraget i arbejdet med klimahandleplanen, ved at bidrage med erfaringer til f.eks. at nedbringe energiforbruget, inspirere til samkørsel eller deleøkonomi.

Inddragelse af erhvervslivet

Ballerup Kommune har et rådgivende erhvervspanel med lokale repræsentanter fra erhvervslivet og uddannelsesinstitutioner i Ballerup. Det rådgivende erhvervspanel har løbende været inddraget i arbejdet med klimapolitikken, dels via 1:1 virksomhedsbesøg, hvor den grønne omstilling er blevet drøftet, herunder forslag til tiltag og implementering inden for rammerne af virksomhedens egen drift og udvikling og dels via møder for flere virksomheder og uddannelsesinstitutioner, hvor det er drøftet, hvordan fællesskabet kan bidrage til målene i klimapolitikken.

Se bilag 4 om inddragelsesproces for virksomheder. Se også bilag 4f og 4g om netværksarrangementer for virksomheder.

Ballerup Kommune har afholdt et tre-dags-kursus for 22 virksomheder om bæredygtig omstilling, som følge heraf driver Ballerup Kommune nu et Symbiose-netværk for lokale virksomheder, hvor der både drøftes udfordringer og løsningsmuligheder for den grønne omstilling. Indtil videre har det været alt fra genbrug af møbler til overskudsvarme fra datacentre.

Se bilag 4 om inddragelsesproces for virksomheder. Se også bilag 4f og 4g om netværksarrangementer for virksomheder.

Ballerup Kommune har holdt møde i netværket for ledere i kommunens største erhvervskvarter, Lautrup erhvervsområde, hvor bl.a. overskudsvarme var på dagsorden. Ballerup Kommune har derudover indgået aftaler med udvalgte virksomheder, f.eks. er der dannet et innovationssamarbejde med Siemens om data om energirenovering af kommunale bygninger. Desuden er der skabt et innovationssamarbejde med IQ Energy Nordic om at identificere potentialet for energioptimering af kommunens ejendomme. Ballerup Kommune arbejder for at indgå flere partnerskaber med lokale virksomheder, som en del af klimahandleplanen.

Desuden er Ballerup Kommune og I/S Vestforbrænding i dialog med følgende virksomheder om overskudsvarme og energioptimering: De Forenede Dampvaskerier, Leo Pharma og Novos Måløv site - dels via Symbiosenetværk, dels via klimapartnerskaber. I vores inddragelsesproces med virksomhederne har vi fået input, som vi har taget med i det videre arbejde.

Dokumentation

- Møder i grøn omstilling: https://ballerup.dk/dagsorden-og-referat?from_date=&to_date=&ud=5028
- Link; Møder i Grønt Råd: https://ballerup.dk/dagsorden-og-referat?from_date=&to_date=&ud=4729
- Link; Aftale med I/S Vestforbrænding om fjernvarme: <https://ballerup.dk/dagsorden/kommunalbestyrelsen-20-06-2022>
- Link; Grønt regnskab 2019: <https://ballerup.dk/sites/default/files/2021-10/Gr%C3%B8nt%20regnskab%20%282020%29.pdf>

- Bilag 2: Inddragelsesproces, borgere
- Bilag 2a: Klimaspillet
- Bilag 3: Borgerinddragelse, annonce i Ballerup Bladet
- Bilag 4: Inddragelsesproces for virksomheder
- Bilag 4a: Pressemeddelelse om partnerskab mellem DFD og Ballerup Kommune
- Bilag 4b: Hensigtserklæring, DFD
- Bilag 4c: Ballerup Kommune og De Forenede Dampvaskerier indgår klimapartnerskab
- Bilag 4d: Ballerup og DFD indgår i klimapartnerskab
- Bilag 4e: LCA-rapport DFD
- Bilag 4f: Ballerup Symbiose
- Bilag 4g: Task force for overskudsvarme
- Bilag 5: Hensigtserklæring om innovationssamarbejde, Siemens
- Bilag 6: Hensigtserklæring om innovationssamarbejde, IQ Energy Nordic
- Bilag 15: Action card om skybrud
- Bilag 16: Action card om hedeølger

1.2 Koordinering med relevante initiativer og institutioner

1.2.1 Evaluering af relevant lovgivning og planer

Figur 2



Disse strategier, politikker og planer har direkte betydning for klimahandleplanens gennemførelse, hvorfor de revideres i overensstemmelse med klimapolitikken.

Det er politisk vedtaget, at klimapolitikken ligger øverst i styringshierakiet lige efter Ballerup Kommunes Vision 2029 og over planstrategien og kommuneplanen. Når der fremadrettet udvikles politikker, planer og programmer, skal de politisk besluttede mål i klimapolitikken implementeres. Kommunalbestyrelsen skal ved formulering af nye politikker, strategier, planer m.m. vægte klimaet højt samtidig med, at der fortsat udvises hensyn til borgere, virksomheder og økonomiske interesser.

Ballerup Kommune vurderer, at en opdeling af arbejdet med DK 2020-klimaplanen i klimapolitik og klimahandleplan øger det politiske ejerskab og dermed sikrer, at der er økonomi til at implementere de besluttede tiltag. Det sikrer samtidig en mere robust implementering, fordi det bliver mere tydeligt, at hele administrationen arbejder med klimamål og samarbejder om at implementere tiltagene fra klimahandleplanen.

Den fysiske planlægning er af stor betydning for klimainsatsen, og kommunen sikrer, at klimaambitionerne er indarbejdet i plandokumenterne. Arbejdet med den kommende planstrategi er begyndt, og på trods af at klimapolitikken og klimahandleplanen ikke er endelig godkendt, så indarbejdes ambitionsniveauet, klimamålene og relevante handlinger i planstrategien.

Der har været en gennemgang af alle planer, strategier og politikker for at kortlægge, om deres indhold har behov for en revision som følge af vedtagelsen af klimapolitikken og klimahandleplanen. Målet er, at klimapolitikken bliver forankret i alle planer, strategier og politikker for at sikre, at de bidrager til klimamålene og den grønne omstilling.

Ballerup Kommune har en række politikker, strategier og planer, der understøtter og har direkte indflydelse på Ballerup Kommunes klimamålsætning. Nogle er helt nye og har derfor allerede indarbejdet tiltag, der hjælper med til at nå klimamålsætningen. Derudover er det altafgørende, at der sker en revision af resten af de eksisterende planer, strategier og politikker, som **repræsenterer hovedindsatsområderne** i klimapolitikken og klimahandleplanen, for at få realiseret Ballerup Kommunes klimamål.

Det drejer sig om:

Arkitekturpolitik, Beskæftigelsesstrategi, Boligpolitik, Erhvervs- og Vækstpolitik, Folkeoplysningspolitik, Frivillighedspolitik, Sundhedspolitik, Budgettet inkl. Budgetaftale, Belysningsplan, Miljøtilsyn 2018-2023, Støjhandlingsplan, Grønt regnskab, Idrætspolitik

For at sikre en grøn omstilling af hele Ballerup Kommune, skal de resterende planer, strategier og politikker, som har **indirekte indflydelse** på klimapolitikken og klimahandleplanen, revideres og det skal sikres, at de forholder sig til klimamålene. Hvis der kommer helt nye politikker, strategier og planer, skal også disse forholde sig til både klimapolitikken og klimahandleplanen. Det forventes, efter endelig godkendelse, at der udarbejdes en plan for, hvordan MED-organiseringen understøtter ledere og medarbejdere i hele organisationen - også i de lokale institutioner og enheder - i at arbejde med både klimamålene og den grønne omstilling.

Klimapolitikken og klimahandleplanen godkendes i Kommunalbestyrelsen. Klimahandleplanen beskriver, hvordan klimainsatser og merværdier af klimainsatserne skal indgå som tværgående hensyn i alle relevante dele af kommunens arbejde og planer, hvilket sikrer, at arbejdet med disse målsætninger indgår på tværs af samtlige organisatoriske enheder og tænkes bredt ind i administrationens arbejde. Klimahandleplanen kan dermed ses som en "arbejdsplan" for at effektuere klimapolitikken.

Dokumentation

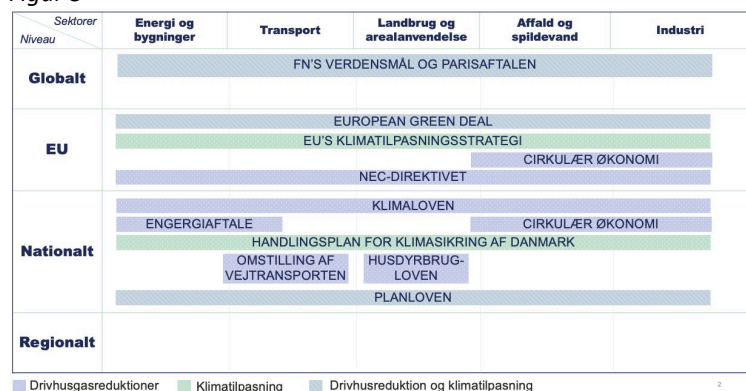
- Link; Ballerup Kommunes Vision 2029: <https://ballerup.dk/om-kommunen/politik/vision-2029>
- Link; Beslutning om 85 % CO₂-reduktion: <https://ballerup.dk/dagsorden/klima-og-miljoedvalget-04-10-2022#punkt-9-udkast-til-klimapolitik--2023-2050-til-kommentering>
- Link; Beslutning om 85 % CO₂-reduktion: <https://ballerup.dk/dagsorden/oekonomiudvalget-25-10-2022#punkt-8-udkast-til-klimapolitik--2023-2050-til-kommentering>
- Link; Ballerup Kommunes planer: <https://ballerup.dk/om-kommunen/politikker-strategier/planer>
- Link; Kommuneplan 2020: <https://ballerup.viewer.dkplan.niras.dk/plan/27#/>
- Link; Beskrivelse af styringshierakiet: Klimahandleplanen s. 17 (ikke åben endnu)

1.2.2 Identifikation af relaterede internationale, nationale og regionale forpligtelser

Klimahandleplanen er baseret på internationale og nationale klimamålsætninger, herunder Folketingets målsætning om 70 % reduktion af drivhusgasser inden 2030 og klimaneutralitet i 2045. Derudover sætter klimaloven en række rammer, som forpligter Folketinget til konkrete handlinger - og dermed også kommunerne.

De internationale, nationale og regionale forpligtelser, der har betydning for Ballerup Kommunes klimainsats kan ses i nedenstående illustration.

Figur 3



Illustrationen uddybes i Bilag 7, Internationale, nationale og regionale forpligtigelser.

Indenfor områderne kollektiv transport, energiforsyning, vandforsyning og affaldshåndtering samarbejder Ballerup Kommune med andre kommuner om klimahandlinger, idet dele af udførelsen er placeret i fælleskommunale selskaber.

Indenfor klimatilpasningsområdet samarbejdes om klimatiltagene med andre kommuner i Harrestrup Å- og Værebros Å-samarbejdet.

Dokumentation

- Link; Aftalegrundlag for Harrestrup Å: https://ballerup.dk/sites/default/files/2021-05/bilag_4_faelles_administrationsgrundlag_om_retningslinjer_for_udledning_til_harrestrup_a-systemet.pdf
- Link; Værebros Å-samarbejdet (ikke åben endnu)
- Bilag 7: Internationale, nationale og regionale forpligtigelser

1.3 Mål og målsætninger for reduktion og tilpasning

I Ballerup Kommune bidrager vi til at løse klimaudfordringerne, så Danmark er et CO₂-neutralt samfund i 2045. Med Ballerup Kommunes vision 2029 "Vi skaber fremtiden sammen" og vores arbejde med FN's verdensmål er vi godt i gang. Vision 2029 går på tværs af sektorer og politikområder og beskriver hvilke emner, vi har tilfælles i vores arbejde. Udviklingen af et bæredygtigt samfund kræver, at vi arbejder helhedsorienteret og målrettet om de mål, som vi har tilfælles. I udviklingen af en bæredygtig kommune, har vi i klimapolitikken særligt fokus på politisk såvel som administrativ ledelse, fællesskaber, energi, transport, cirkulær økonomi, klimatilpasning, og kommunikation. Klimahandleplanen indeholder derfor delmål inden for de syv hovedtemaer, som planens 63 indsatser er fordelt på.

Inden vedtagelsen af de samlede klimamål for Ballerup Kommune har kommunalbestyrelsen ønsket at inddrage og høre alle relevante aktører. Derfor har klimamålene været i høring med mulighed for bemærkninger fra alle de stående udvalg: § 17. stk. 4 udvalgene, Udvalget for grøn omstilling, Verdensmålsudvalget, Grønt råd og de fagrelevante medarbejdere. Borgerne og virksomhederne er repræsenteret i de to § 17. stk. 4 udvalg og i grønt råd. Desuden er der foretaget analyser af de lokale forhold og kommunens handlemuligheder samt dokumenteret beregninger på, hvilke lokale tiltag det er realistisk at gennemføre for at opnå det mest ambitiøse niveau udover de nationale rammevilkårs betydning for Ballerup Kommune.

På baggrund af viden, bidrag og erfaring har en samlet kommunalbestyrelsen besluttet nogle ambitiøse klimamål for Ballerup Kommune som geografisk område. Mål-året er de estimerede udledninger i 1990, som også er mål-år for Parisaftalen og dermed også for det nationale mål. 1990-mål-året er det eneste 1990-niveauet bruges til i klimapolitikken og klimahandleplanen. 2019 er basisåret, for alle analyser og tiltag, fordi 2019 var det seneste år, hvor der fandtes detaljerede data for de faktiske udledninger i Ballerup Kommune, da alle klimatiltagene blev identificeret.

1.3.1 Mål og delmål om klimaneutralitet

Ballerup kommunes samlede klimamål

Mål for reduktion af drivhusgasser - CO₂-reduktion:

- 85 % CO₂-reduktion i 2030 i forhold til udledningen i 1990
- CO₂-neutral i 2045 hvor vi ikke udleder mere CO₂ end vi kan optage

Mål for drivhusgasser uden for kommunens grænser

Udover ovennævnte CO₂-reduktioner inden for kommunens grænser, der indgår i kommunens reduktionssti (der er beskrevet på s. 26 i klimahandleplanen) er det politisk vedtaget, at Ballerup Kommune skal arbejde med de forbrugsrelaterede udledninger uden for kommunens grænser for at understøtte en reduktion af både de nationale og globale udledninger - og dermed indirekte de kommunale udledninger, da varerne forbruges lokalt. Ballerup Kommune vil derfor arbejde systematisk med at have fokus på cirkulær økonomi, og indarbejde den nationale strategi i den kommunale virksomhed, for at reducere CO₂-udledningen fra alle varekøb. Derfor indarbejdes Mindre spild og Mere genanvendelse, Byggeri og Anlæg samt Udbud og Indkøb i alle dele af den kommunale virksomhed. Ballerup Kommune vil med den nationale strategi sætte fokus på livscyklusanalyse (LCA), som er en beregning af den samlede klimabelastning for et givent materiale i dets levetid lige fra materialet bliver produceret, over transport og anvendelse, til det bliver bortskaffet eller bedst af alt genanvendt i nye materialer.

- Senest i 2030 er cirkulære krav indarbejdet i alle relevante indkøb og udbud.

De konkrete indsatser og delmål er beskrevet på s. 74-87 i benet om cirkulær økonomi i klimahandleplanen samt i klimapolitikken.

Figur 4

	2023 - 2030	2030 - 2050
Overordnet CO₂-mål	<ul style="list-style-type: none"> • At reducere CO₂-udledningen med 85 % i 2030 målt i forhold til 1990. 	<ul style="list-style-type: none"> • At være klimaneutral senest i 2045.
Delmål Energibesparelser	<ul style="list-style-type: none"> • Senest i 2025 er al belysning skiftet til nyeste LED, og der ses på muligheden for intelligent belysning. • I 2023 er der gennemført energimærkning på kommunens eksisterende bygninger og udarbejdet tilhørende handleplaner for de bygninger, hvor potentialet for at spare energi er størst. • I forbindelse med udarbejdelse af ejendomsstrategien bliver det kortlagt, om det er muligt at reducere antal m² Ballerup Kommune råder over. • Senest i 2025 er energiforbruget i de kommunale bygninger reduceret med 15 % målt i forhold til 2015. • Senest i 2025 er energiforbruget hos borgerne reduceret med 15 % målt i forhold til 2015. • Senest i 2024 er der udviklet en kampagne til borgerne om energibesparelser. • I 2025 er energiforbruget hos virksomheder reduceret med 15 % målt i forhold til 2015. 	
Delmål Grøn varmeforsyning	<ul style="list-style-type: none"> • Senest i 2030 er olie- og naturgas til rumopvarmning udfaset. 	<ul style="list-style-type: none"> • I 2035 er al procesvarme CO₂neutral i overensstemmelse med I/S Vestforbrændings mål i

	<ul style="list-style-type: none"> • I 2030 er al varme CO₂-neutral i overensstemmelse med I/S Vestforbrændings mål i deres strategiske energiplan. • Det nye vandresourcecenter, som fremover skal rense spildevand fra dele af Ballerup Kommune, etableres som CO₂-neutralt spildevandsanlæg. • Senest i 2030 er bygninger i allerede godkendte fjernvarmeområder konverteret til fjernvarme eller varmepumper. • I 2030 er al opvarmning CO₂-neutral i overensstemmelse med I/S Vestforbrændings mål i deres strategiske energiplan. 	<p>deres strategiske energiplan og i overensstemmelse med den nationalt vedtaget politik på dette område.</p> <p>De væsentligste forudsætninger for, at Ballerup Kommune kan nå en målsætning på 95 % i 2040 er</p> <p>100 % udfasning af olie og gas til varme <i>Tiltag:</i> Alt olie- og gas til varmemål udfases (7.700 tons CO₂)</p> <p>De tilbageværende udledninger i 2040 frem til 2045 kommer bl.a. fra</p> <p>Industriel procesvarme <i>Tiltag:</i> 100 % biogas i industrien (6.100 tons CO₂)</p> <p>De væsentligste forudsætninger for, at Ballerup Kommune kan reducere med 100 % i 2045 (eller før) er:</p> <p>Produktion af grønne brændsler i resten af landet til brug i industrien og til iblanding i benzin og diesel</p>
Delmål, Vedvarende Energi - VE	<ul style="list-style-type: none"> • I 2023 vil Ballerup Kommune udarbejde en vurdering af potentialet og evt. barriere for at opsætte solcelleanlæg med henblik på, at andelen af lokalt produceret VE øges. • Fra 2023 vil der blive foretaget en afklaring af de organisatoriske og juridiske forhold ved etablering af energifællesskaber. • I 2025 er de første energifællesskaber etableret blandt borgere, virksomheder og mellem de kommunale ejendomme. 	
Delmål, transport	<ul style="list-style-type: none"> • I 2023 er der lavet en plan for omstilling af bilparken til elbiler. • Senest i 2025 er der opsat 125 lade-standere til den kommunale bilpark. • I 2023 er der lavet en plan for, hvornår al den transport, Ballerup Kommune foretager, samt den transport vi finansierer, er på grønne drivmidler. • Fra 2023 udarbejdes der en vejledning til de lokale indkøbere. • Senest i 2025 er 50 % af den ikke-vejgående transport, Ballerup Kommune foretager, samt den transport vi finansierer, på grønne drivmidler. • Senest i 2030 er den ikke-vejgående transport, Ballerup Kommune foretager, samt den transport vi finansierer, på grønne drivmidler. 	<p>De væsentligste forudsætninger for, at Ballerup Kommune kan nå en målsætning på 95 % i 2040 er:</p> <p>Elektrificering af person- og varebiler samt lastbiler. <i>Tiltag:</i> 68 % af el- og varebilerne elektrificeres og 43 % af lastbiler elektrificeres (19.200 tons CO₂).</p> <p>Elektrificering af bus, tog, non-road og grønne indenrigsflyvninger. <i>Tiltag:</i> Alle busser og tog elektrificeres. 50 % af non-road køretøjer elektrificeres. Alle</p>

	<ul style="list-style-type: none"> • Senest i 2025 er 10 trafiksignaler opkvalificeret med det intelligente trafiksystem. • Fra 2023 vil Ballerup Kommune sikre, at der i forbindelse med udarbejdelsen af helheds- og udviklingsplaner bliver indarbejdet, at det skal være attraktivt at være aktiv trafikant (fodgænger/cyklist) for derigennem at understøtte, at gang og cykling vælges på de korte ture. • Senest i 2024 benytter mindst 5 % af kommunens medarbejdere DSB pendlerkort. • Senest i 2024 er der etableret delemobilitetsløsninger på S-togstationer. • Senest i 2030 kører alle lokale busser på fossiltfrit brændstof. • Senest i 2025 kører Ballerup Kommunes andel af skraldebiler på el. • Fra 2023 vil Ballerup Kommune, når de er i dialog med borgere og virksomheder om deres transportvaner, have et særligt fokus på pendlertrafik til og fra arbejdspladser i Ballerup Kommune. • Inden udgangen af 2023 er der afholdt indledende dialoger med alle boligorganisationer i Ballerup Kommune om muligheden for at etablere delebilsordninger på boligselskabernes parkeringsarealer. • Senest i 2025 er der etableret delebilsordning med relevante udbydere. • Ballerup Kommune arbejder for, at der i 2030 er ladeinfrastruktur til at dække forbruget for ca. 25 % af bilerne, som vi forventer kører på el. 	<p>indenrigsflyvninger gøres grønne (1.000 tons CO₂).</p> <p>De tilbageværende udledninger i 2040 frem til 2045 kommer fra:</p> <p>Person- og varebiler samt tung transport, som samlet udgør størstedelen af udledningerne i 2040. <i>Tiltag:</i> Yderligere elektrificering af el- og varebiler samt lastbiler (13.100 tons CO₂).</p> <p>Ikke vejgående transport (non-road). <i>Tiltag:</i> 75 % elektrificering af non-road køretøjer (300 tons CO₂).</p> <p>De væsentligste forudsætninger for, at Ballerup Kommune kan reducere med 100 % i 2045 (eller før) er:</p> <p>Nationale rammevilkår som fremmer elektrificering af vejtransporten, herunder personbiler, varebiler og lastbiler</p>
<p>Delmål, cirkulær økonomi</p>	<ul style="list-style-type: none"> • Senest i 2024 har vi indarbejdet et koncept til at måle madspild i de kommunale køkkener. • Senest i 2025 lever de kommunale køkkener op til 75 % økologi i deres husholdning. • Senest i 2025 er CO₂-udledningen fra madprodukterne i de kommunale køkkener reduceret med 20 % CO₂. • Fra 2023 vil det blive kortlagt hvilke kommunale materialer, der kan indgå i direkte genbrug via en materialebørs. • I 2024 er alle materialer i recirkulation i den kommunale materialebørs. • I 2023 er der udarbejdet et mulighedskatalog for bæredygtig jordhåndtering. • I 2023 bliver der indskrevet retningslinjer for jord i den kommende kommuneplan. • I 2025 har Ballerup Kommunes Symbiosenetværk for virksomheder medført, at der er et netværk for direkte genbrug og cirkulære løsninger i produktionen. • Fra 2023 indeholder alle kommunale renoveringer LCA på væsentlige byggematerialer. Følges som KPI i det grønne regnskab over antal bygninger, der er blevet LCA vurderet. • Fra 2023 indeholder alle relevante udbud om kommunalt byggeri krav om cirkulær økonomi i form af 2 % 	<ul style="list-style-type: none"> • Fra 2030 lever alle fremtidige kommunale nybyggerier op til den frivillige CO₂-klasse. <p>En af de væsentligste forudsætninger for, at Ballerup Kommune kan nå en målsætning på 95 % i 2040 er:</p> <p>Reduktion i plastindhold i affald <i>Tiltag:</i> Reduktion i plastindhold i affald til forbrænding. De resterende emissioner i el skyldes plast i affaldsforbrænding, som er reduceret med 80 % ift. 2019 (3.600 tons CO₂)</p>

	<p>genanvendte materialer. Følges som KPI i det grønne regnskab.</p> <ul style="list-style-type: none"> • I 2024 er det kortlagt hvilke andre certificeringsordninger Ballerup Kommune vil anvende f.eks. Svanemærket og DGNB for at understøtte klimamålene. • Senest i 2025 har Ballerup Kommune sikret, at alt kommunalt nybyggeri er klassificeret i forhold til den frivillige CO₂-klasse. • I 2023 er udbuds- og indkøbspolitikken blevet revideret, og der er indarbejdet de mest ambitiøse klimakrav der kan stilles ifølge indkøbsfællesskaberne • Senest i 2025 er cirkulære krav indarbejdet i alle relevante udbud. • I 2030 genanvendes 80 % af plasten. • I 2030 genanvendes 60 % husholdningsaffald • I 2030 er genanvendelsesprocenten i erhvervsaffald steget fra 56 % til 60 %, svarende til målsætning for borgerne. • I 2023 er der etableret en direkte genbrugsordning på genbrugsstationen. • I 2023 undersøges muligheden for at etablere bytteskabe på relevante steder i hele kommunens geografi. • Senest i 2030 recikuleres ca. 1000 t direkte genbrug. • Senest i 2025 er cirkulære krav indarbejdet i vores ejerstrategier i de forsyningsvirksomheder, vi er medejere af. 	
--	--	--

Alle delmål er beskrevet i klimahandleplanen og indgår i reduktionsstien s. 26 i klimahandleplanen. Indsatser og delmål i klimahandleplanen er struktureret efter kommunens rolle (det vi gør selv, det vi gør som medejer og det vi gør i fællesskab), hvilket påvirker kronologien i skemaet.

Dokumentation

- Link; Vedtagelse af 85 % CO₂-reduktion, Klima- og Miljøudvalget: <https://ballerup.dk/dagsorden/klima-og-miljoeuudvalget-04-10-2022#punkt-9-udkast-til-klimapolitik--2023-2050-til-kommentering>
- Link; Vedtagelse af 85 % CO₂-reduktion, Økonomiudvalget: <https://ballerup.dk/dagsorden/oekonomiudvalget-25-10-2022#punkt-8-udkast-til-klimapolitik--2023-2050-til-kommentering>
- Link; Klimapolitik med mål (ikke åben endnu)
- Link; Klimahandleplan, tiltag s. 30-106 (ikke åben endnu)
- Bilag 8 + 8a: Basisfremskrivning og CO₂-reduktionstiltag samt CO₂-regnskaber 2006-2021
- Bilag 9: Skøn af 1990 CO₂-udledning (estimeret) for Ballerup Kommune
- Bilag 10: Analyse af klimaregnskaber for Ballerup Kommune
- Bilag 11: Scenarieanalyse for Ballerup Kommune

1.3.2 Mål og milepæle for modstandsdygtighed og klimatilpasning

Modstandsdygtig og klimarobust i 2045

Klimaforandringerne vil påvirke Ballerup Kommunes geografi som følge af øget nedbør og perioder med tørke samt højere temperaturer (beskrevet på s. 88-100 under indsatsområdet klimatilpasning). Ballerup Kommune arbejder for at være klimarobust i 2045, så borgere, virksomheder og den kommunale infrastruktur påvirkes mindst muligt af klimaforandringerne. Arbejdet med at blive klimarobust omhandler f.eks. håndtering af regn- og spildevand i samarbejde med nabokommunerne og forsyningselskaber med respekt for natur og dyreliv i kommunen.

Vores mål er at være forberedt på og rustet til at håndtere de forventede klimaudfordringer. Samtidig vil vi gerne være en god nabokommune, der tager ansvar for områder, der går på tværs af kommuneskel. Ballerup Kommune skal i fremtiden være opmærksom på kraftig regn, oversvømmelser langs vandløb, tørke og hedebølge samt separatkloakering. Derfor skal kommunen have særlig opmærksomhed på det stigende grundvandsspejl og indlede et samarbejde med kommunerne langs Harrestrup Å og Værebros Å. Klimatilpasning skal anvendes som et rekreativt mål i byudviklingsprojekter. Vi har opsat delmål for indsatsen på de forskellige risikoområder. Tiltagene og delmålene er beskrevet i indsatsområde klimatilpasning og natur s. 88-100 i klimahandleplanen.

Ballerup Kommunes arbejde med klimatilpasning har afsæt i en tidligere vedtaget Skybrudsplan fra 2017, som i 2022 er blevet opdateret med et "forudsætningsnotat" om skybrudshændelser. Notatet fra 2017 er indarbejdet i Kommuneplanen 2020. Fra 2020 er det således Kommuneplanen, som fastlægger rammerne for kommunens arbejde med klimatilpasning. Den nye kommuneplan vil blive opdateret med forudsætningsnotatet fra 2022.

Umiddelbart kan det for Ballerup Kommune som helhed ikke betale sig ud fra et statistisk økonomisk synspunkt at sikre mod skybrud, men alene sikre sig mod almindelig regn, da omkostningerne til reduktion af skader fra ekstrem regn er større end den økonomiske gevinst, man opnår ved reduktionen. Alligevel er der visse steder, hvor der lokalt bør sikres mod uacceptable oversvømmelser under stærk regn ud fra andre hensyn end økonomiske. Ballerup Kommune arbejder derfor med lokale skybrudsinitiativer i al planlægning.

Ballerup Kommune søger fælles løsninger med Novafos og private grundejere, herunder borgere og virksomheder. Et eksempel herpå er f.eks. samarbejdet om Haraldsminde, hvor der er etableret et regnvandsbassin, som samtidigt udgør et rekreativt område for borgerne. Sådanne fælles regnvandsløsninger skal, hvor det hydraulisk er bedst, helst etableres i lokale områder. Alle udledninger til recipient bliver varetaget med forsinkelse og rensning i overensstemmelse med recipientens målsætning. I forbindelse med ovenstående skal det nævnes, at Novafos er begyndt at teste initiativer, hvor der kigges på CO₂-udledningen fra klimatilpasningsprojekter.

Ballerup arbejder med afstrømning og regnvandshåndtering i al planlægning - både arealanvendelse, bebyggelse, pladser, veje og anden infrastruktur, for at håndtere vandet bedst muligt og tænke i synergier. Målsætninger i arbejdet er at tilbageholde så meget regnvand som muligt, hvor det falder, så strømmende og ødelæggende vandmængder gennem kommunen undgås. I udarbejdelse af anlæg til regnvandshåndtering uanset om der er tale om hverdagsregn, vejvand eller skybrud er det målet at anlægget skal have en dobbeltfunktion. Ballerup Kommune vil prioritere, at nogle af regnvandsmængderne kan medvirke til at skabe nære naturoplevelser i byen og i våd- og naturområderne. Områderne bliver tilpasset klimaforandringerne, så de kan optage mere vand og der anvendes plantearter som kan overleve meget tørre perioder.

Figur 5

	2023 - 2030	2030 - 2050
--	--------------------	--------------------

<p>Delmål</p>	<ul style="list-style-type: none"> • I 2023 vedtages et nyt tillæg til spildevandsplanen, hvor separatkloakering indgår. • I 2023 fremgår det tydeligt på Ballerup Kommunes hjemmeside, at der skal ansøges om nedsivningstilladelse. • I 2023 er den nye bæredygtig jordstrategi politisk vedtaget. • Senest i 2025 indgår klimatilpasning i alle byudviklings- og anlægsprojekter. • I 2023 har Ballerup kommune overblik over, i hvilket omfang tørke og hedebølge udgør en risiko for natur, borgere og erhvervsliv i kommunen samt hvilke indsatser, der er behov for, at kommunen håndterer for at minimere evt. følgevirkninger. • I 2023 er konkrete varmereducerende tiltag blevet indarbejdet i naturplan 2023 • I 2024 er naturplanen politisk vedtaget. • I 2024 er kortlægningen af lavbundslande gennemført. • I 2030 er der plantet ny skov eller levende hegn og krat i Ballerup Kommune. Skovene skal bestå af naturlige hjemmehørende arter. • Senest i 2024 er der etableret et samarbejde med de kommuner og forsyningsselskaber, der udleder til Værebros Å, om at klimasikre udledningerne. • I 2026 er der etableret klimatilpasning i Sømoses Å. • I 2028 er der etableret klimatilpasning i Ejby Vænge. • Senest i 2030 er der etableret en klimapark der kan håndtere regn og skybrud. • Senest i 2030 er der plantet 20.000 træer i private haver og på boligafdelingens arealer. 	<p>Ballerup Kommune skal være klimarobust senest i 2045</p> <ul style="list-style-type: none"> • Efter 2030 vil der fortsat være fokus på ny beplantning og reetablering af ældre beplantninger. • Den nye klimapark skal også virke som inspirationskilde til at håndtere regn og skybrud i andre områder af kommunen. • Ved revision af klimapolitikken og klimahandleplanen vil vi se, om klimaforandringerne har gjort det relevant, at der skal laves nye delmål for området.
----------------------	--	---

Dokumentation

- Link; Kommuneplan 2020: <https://ballerup.dk/kommuneplan>,
- Link; Kommuneplanen, grønne omgivelser: <https://ballerup.viewer.dkplan.niras.dk/plan/27#/24507>
- Link; Vedtagelse af 85 % CO₂-reduktion, Klima- og Miljøudvalget: <https://ballerup.dk/dagsorden/klima-og-miljoedvalget-04-10-2022#punkt-9-udkast-til-klimapolitik--2023-2050-til-kommentering>
- Link; Vedtagelse af 85 % CO₂-reduktion, Økonomiudvalget: <https://ballerup.dk/dagsorden/oekonomiudvalget-25-10-2022#punkt-8-udkast-til-klimapolitik--2023-2050-til-kommentering>
- Bilag 12: Forudsætninger anvendt ved udredning om skybrud
- Bilag 13: Muligheder for nedsivning af regnvand

1.3.3 Mål for merværdi

Det er Ballerup Kommunes mål, at alle klimatiltag skal bidrage til en bæredygtig udvikling af kommunen til gavn for borgere, virksomheder og alle ansatte, samtidig med at det skaber merværdi på tværs af politikker,

fagcentre og arbejdsopgaver. I inddragelsesprocessen har der været stor interesse for, at alle klimatiltag efterlever en rimelig og retfærdig fordeling af gevinster.

- Når vores børn og unge bliver dannet og uddannet i klimaudfordringerne, får de et godt afsæt til at orientere sig i relation til en klimavenlig hverdag:
 - Vi vil uddanne børn og unge i klima og bæredygtighed og sikre det ved at indarbejde det i de lokale undervisningsplaner
- Når kommunens køkkener serverer klimavenlig kost, er vi med til at øge folkesundheden
 - Vi vil undervise alle de kommunale køkkener i klimavenlig kost
 - Vi vil undervise personalet i de kommunale køkkener i at undgå madspild
- Når vi styrker fællesskabet gennem arrangementer og initiativer for klimaet, øger vi den sociale trivsel:
 - Vi vil lave lokale klimafællesskaber
- Når vi taler med virksomhederne om uddannelse, grønne job og muligheden for en rummelig og mangfoldig arbejdsplads, tager vi ansvar for at borgerne kan matche det fremtidige arbejdsmarked:
 - Ballerup Kommunes arbejdsmarkedscenter vil tilbyde de ledige borgere i kommunen at udvikle og gennemføre uddannelsesforløb, der matcher virksomhedernes behov for faglig arbejdskraft i relation til den grønne omstilling.
 - Vi vil skabe rammer for 3.000 flere arbejdspladser frem mod 2025
- Når vi opfordrer til at cykle eller gå på kortere strækninger, bliver vi sunder samtidig med at der skabes tryghed i byen
- Når vi elektrificerer transporten og bruger cyklen, får vi renere luft med færre partikler og mindre støj
 - Vi vil gøre det attraktivt at cykle
- Når vi klimatilpasser vores grønne arealer med fokus på biodiversitet og håndtering af regnvand, får vi attraktive byrum og rekreatiomsområder til gavn for alle:
 - Vi vil forbedre miljøtilstanden ved at jord-, luft- og vandkvaliteten forbedres ved blandt andet skovrejsning, omlægning af transportsektoren og ved at sikre klimatilpasning
- Når vi skaber grønne arealer, regnvandsbassiner og vild natur tæt på bymiljøet, sikrer vi alle adgang og skaber inspiration til udendørsaktiviteter:
 - Vi vil sikre, at alle skal have mulighed for adgang til grøn natur

Dokumentation

- Link; Ballerup Kommunes Vision 2029: <https://ballerup.dk/om-kommunen/politik/vision-2029>
- Link; til politisk vedtagelse af Verdensmål: <https://ballerup.dk/dagsorden/kommunalbestyrelsen-24-09-2018#punkt-6-fns-verdensm%C3%A5l-for-b%C3%A6redygtig-udvikling>
- Link; Klimahandleplanen s. 12-26, Merværdier (ikke åben endnu)

1.4 Personaleressourcer

Det er politisk vedtaget, at hele den kommunale organisation fremadrettet skal arbejde med klima og bæredygtighed, som en integreret del af kerneopgaven og den almindelige opgaveløsning for at sikre at klimamålsætningerne opnås og for at sikre en grøn omstilling af hele kommunen. For at sikre en effektiv

implementering er der angivet, hvem der har ansvaret for det enkelte klimatiltag. Det er gennemgående i hele klimahandleplanen og kan ses på s. 30-106. I det første ben "Politisk såvel som administrativ ledelse" s. 35 fremgår det også, at MED organiseringen fremover vil have en central rolle i vidensdeling og kompetenceudvikling for både ledelses- og medarbejderniveauet.

Direktøren for By, Erhverv, Miljø, Økonomi og Ejendomme har det overordnede ansvar for klimaindsatsen.

Styregruppen for tilblivelsen af klimapolitik og klimahandleplan består af ovennævnte direktør, centerchefen for By og Miljø, centerchefen for Ejendomme samt centerchefen for Skoler, Institutioner og Kultur. Center for Økonomi er repræsenteret ved en seniorkonsulent. Desuden deltager en afdelingsleder for Politisk Sekretariat med ansvar for Kommunikation, Erhverv og Politisk betjening og en afdelingsleder med ansvar for Natur, Klima og Miljø samt en klimakoordinator.

Styregruppen vil fortsætte i implementeringsfasen og mødes ca. fire gange årligt for at koordinere den tværgående klimaindsats.

Den daglige koordinering af klimaindsatsen foregår fortsat i Center for By og Miljø, hvor vi forventer at, at behovet for allerede ansatte medarbejdere målt i fuldtidsstillinger vil være 1 varmeplanlægger, 1 affaldsmedarbejder, 1/2 klimakoordinator og 1/2 klimatilpasningsmedarbejder. Desuden vil der blive ansat en ny fuldtids klimamedarbejder til varetage inddragelsesprocesser med fokus på bl.a. borgerrettede klimainitiativer. Alle ovennævnte medarbejdere refererer til afdelingslederen for Natur, Klima og Miljø. Vi forventer desuden, at transportområdet skal bruge en del ressourcer og vil muligvis skulle inddrage - konsulenter udefra eller opnormeres til en fuldtidsstilling, som refererer til afdelingslederen for Planområdet.

Den tværgående arbejdsgruppe, bestående af medarbejdere fra de respektive fagområder, vil også fortsætte i implementeringsfasen og bliver til et tværgående klimasekretariat, hvor der bl.a. deltager medarbejdere fra områder, der repræsenterer erhverv, kommunikation, udbud- og indkøb, kommunale ejendomme samt kommunal transportflåde. I Center for Økonomi vil der blive oprettet en ny fuldtidsstilling til cirkulær økonomi, som vil indgå i den tværfaglige arbejdsgruppe.

Klimasekretariatet mødes ca. seks gange årligt med de ovenfor nævnte klimamedarbejdere. Klimasekretariatet vil især have fokus på synergien i arbejdsindsatsen. Deltagerne i klimasekretariatet agerer også som klimakulturbærere i organisationen. Af oversigtsskemaet sidst i klimahandleplanen er der identificeret en finansiering. Heri er indregnet årsværk til at løse opgaverne.

Dokumentation

- [Link; Klimahandleplanen s. 110-115 \(ikke åben endnu\)](#)

1.5 Kommunikation, udbredelse og meningsdannelse

Kommunikation er det syvende ben og et bærende element i Ballerup Kommunes klimapolitik og klimahandleplan, og det ses som en afgørende indsats for at realisere klimamålene. Se også s. 101-106 i klimahandleplanen.

Implementeringen vil blive igangsat med et offentligt arrangement i efteråret 2023. Her vil både medarbejdere, borgere og virksomheder blive inviteret til at medvirke til at implementere alle klimatiltagene. Ballerup Kommunes Udvalg for den grønne omstilling har et særligt ansvar for at medvirke til at implementere klimamålsætningerne i de samfundsgrupper de repræsenterer.

I Ballerup kommune er klimadagsordenen med et særligt fokus på energieffektivitet ét ud af to prioriterede, strategiske kommunikationsområder, se klimahandleplanens ben 7 (side 103). Af Ballerup Kommunes kommunikationsindsats fremgår det, at der løbende og som minimum månedligt kommunikeres om kommunens klimaarbejde. Kommunikationsindsatsen er formuleret med udgangspunkt i fire formål:

- Udbrede kendskabet til samt sikre forståelsen af klimahandleplanens prioriteringer og mål.
- Oplyse om klimavenlig adfærd på en lettilgængelig måde og dermed inspirere og gøre det lettere for medarbejdere, borgere og virksomheder at træffe grønne, klimavenlige valg.
- Styrke engagementet og ønsket om at tage del i den grønne omstilling blandt medarbejdere, borgere og virksomheder.
- Vise Ballerup Kommune som en engageret og relevant samarbejdspartner, og en kommune der tager klimaarbejdet og klimaudfordringerne seriøst.

Der kommunikeres bredt om alle dele af klimahandleplanen og bredt til flere målgrupper og på flere platforme. Formålet er at opnå en nysgerrighed og dermed forhåbentligt en efterfølgende adfældsændring til fordel for en klimavenlig hverdag. Der kommunikeres blandt andet på Ballerup Kommunes hjemmeside, Ballerup Kommunes Facebook profil, Ballerup Kommunes LinkedIn profil og Business Ballerups LinkedIn profil, som er målrettet virksomheder i kommunen.

Derudover kommunikeres via Ballerup Kommunes biblioteker, herunder det nye forsamlings- og foreningshus Posthuset ved Ballerup Station. Endelig kommunikeres der med foreninger, de mange frivillige netværk, grundejerforeninger og almene boligselskaber om klimavenlig adfærd løbende (se også klimahandleplanen s. 101-106).

Som et led i at kommunikere klimahandleplanen og den løbende monitorering vil den tilbagevendende verdensmålsdag også fungere som anledning til klimakommunikation. Derudover vil kommunikationsformen også bestå af målrettede og opsøgende events og arrangementer, for blandt andet at komme i dialog med de borgere og virksomheder, som ikke deltager i netværksmøder eller selv opsøger viden via de skrevne medier f.eks. unge mennesker, sårbare grupper og andre kulturer og nationaliteter med tradition for en anden dialogkultur.

Erhvervslivet står for 40 % af CO₂-udledningen i Ballerup Kommune. Derfor er der et særligt fokus på at inddrage og engagere virksomhederne i klimadagsordenen. Det gøres ved forskellige typer af arrangementer.

Ballerup Kommunes borgmester og erhvervsteam er løbende på virksomhedsbesøg i kommunen. Borgmesteren og erhvervsteamet fortæller om, hvilke initiativer der tages i Ballerup Kommune. Det kan fx være i forhold til kommunens klimaindsats, og hvordan kommunens og erhvervslivet kan samarbejde om klimadagsordenen. Det kan også være om kommunens mobilitetsnetværk, kurser i bæredygtighed, symbiosenetværk, information om nationale omstillingspuljer og mulighed for at indgå i klimapartnerskaber mv. Tilsvarende får Ballerup Kommunes borgmester og erhvervsteam gode input med tilbage til kommunens arbejde fra de mange virksomheder, som er langt i deres egen grønne omstilling.

Ballerup Kommune kommunikerer løbende om kommunens og Erhvervs- og Hovedstadens virksomhedsrettede klimatiltag og formidler de gode erfaringer blandt virksomheder i kommunen. Ballerup Kommune kommunikerer de grønne virksomheds erfaringer på LinkedIn og via nyhedsbreve, som er de kommunikationskanaler, hvor vi vurderer, at vi rammer virksomhederne. Den bredere grønne dagsorden kommunikeres gennem kampagner fx via et annoncetillæg i Nordsjællandske Medier i maj måned 2023. Se bilag 4h for eksempler på kommunikation og dialog med erhvervslivet. Se også bilag 4i for den nyoprettede klimapris til virksomhederne, som også er en indsats under det 7. ben: Kommunikation.

Ballerup Kommune offentliggør et grønt regnskab hvert år for kommunen som geografi. I regnskabet vil der fremgå en status på CO₂-udledningen og implementering af klimatiltagene. Det forelægges til politisk godkendelse og lægges på Ballerup Kommunes hjemmeside som de tidligere år.

Dokumentation

- Bilag 4h: Erhvervsrettede aktiviteter på klimaområdet
- Bilag 4i: Klimapris 2023

SØJLE 2: UDFORDRINGER OG MULIGHEDER

2.1 Kommunernes kontekst

2.1.1 Klima og miljøtilstand i dag

Forstadskommune til København

Ballerup Kommune ligger i Region Hovedstaden. Kommunen ligger nordvest for København og er omkranset af nabokommunerne Egedal Kommune, Furesø Kommune, Herlev Kommune, Glostrup Kommune og Albertslund Kommune. Ballerup Kommunes samlede areal udgør 34 kvadratkilometer, og det højeste punkt i kommunen er 50 meter over havet. Der er ingen havkyster eller fjorde i Ballerup Kommune.

I kommunen er der fire naturlige byområder, Skovlunde, Egebjerg, Måløv og Ballerup Centrum.

67 % af arealet i Ballerup Kommune er bebygget og 15 % af arealet er naturområder.

Ca. 5 % af kommunens areal er udlagt til våd natur. Ca. 13 % anvendes til landbrug, og heraf drives 80 % økologisk. På trods af at kommunen næsten er fuldt udbygget, er der over 300 beskyttede naturområder.

Naturområderne består af skov, parkanlæg og en række moser som f.eks. Råmosen, Møllemosen og Sømosen. Staten har udpeget en række grønne områder (grønne kiler): Hjortespring-kilen, Måløv-kilen, Vestskov-kilen og Harrestrup Ådal.

Kloakering og regn

Ballerup har seks vandoplande, der skal vedligeholdes i forbindelse med nedbør og for at sikre en god økologisk tilstand i vandløbssystemet. 97 % af Ballerup Kommune er separatkloakeret, dvs. at spildevand fra huse ledes til rensningsanlægget, mens regnvand, der lander på tage og andre overflader, ledes til vandløb og søer. Rensningen af spildevandet i Ballerup Kommune foregår på to renseanlæg: Renseanlæg Avedøre og Måløv Renseanlæg. Der afledes 80 % af spildevandet til Renseanlæg Avedøre og 20 % til Måløv Renseanlæg, og herfra til hhv. Køge Bugt og Roskilde Fjord. Der er vedtaget en plan for separering af de resterende fælleskloakerede områder.

Regnvand

Ballerup Kommune ligger øverst i vandløbssystemet og er derfor ikke så udfordret af oversvømmelser som følge af skybrud eller kraftig regn. Ballerup Kommune er forpligtet til at sikre, at afledning af overfladevand ikke resulterer i oversvømmelser nedstrøms i de kommuner, hvor vandløbene løber igennem. Derudover ønsker Ballerup Kommune at være en god nabo og indgår derfor i samarbejde med nabokommunerne om

Værebros Å og Harrestrup Å-vandløbssystemer. For at håndtere vandet bedst muligt arbejdes der med afstrømning og regnvandshåndtering i al planlægning vedrørende arealanvendelse, bebyggelse, pladser, veje og anden infrastruktur.

Vandløbsinteresserne i Ballerup Kommune omfatter afledning af vand og beskyttelse af vandmiljøet. Udledning af regnvand har konsekvenser for vandmiljøet og de fysiske forhold i recipienterne. Udledning af regnvand til vandløb og søer er nødvendigt for at sikre en bedre håndtering af regnvandet, en bedre rensning af spildevandet og klimatilpasning af Ballerup Kommune. Det er således en løbende balance, hvor interesserne skal afvejes i den fysiske planlægning under hensyntagen til bestemmelserne i Vandløbsloven, Miljøbeskyttelsesloven og Naturbeskyttelsesloven.

Af Ballerup Kommunes spildevandsplan for 2017-2027 indgår, at regnvandsløsninger skal, hvor det hydraulisk er bedst, håndteres lokalt, og gerne i enten våd- og naturområder og at alle udledninger til recipient skal ske med forsinkelse og rensning.

Natur

Det højeste punkt i Ballerup Kommune er 50 meter over havet. Der er ingen havkyster eller fjorde, men flere åer, søer, vandløb mv. I alt er ca. 15 % af arealet i Ballerup Kommune udlagt til naturområder, heraf er ca. 300 områder med beskyttet natur. For en beskrivelse af rammerne for Ballerup Kommunes naturbeskyttelse. Blandt naturområder kan nævnes:

- Der er seks åløb i Ballerup Kommune: Harrestrup Å, Jonstrup Å, Værebros Å, Ballerup Å, Råmose Å og Tibberup Å.
- Der er tre moser i Ballerup Kommune: Råmosen, Møllemosen og Sømmosen. Både Råmosen (29 ha) og Sømmosen (23 ha) er fredede områder.
- Der er 246 søer i Ballerup Kommune. Søerne ligger i et bakket landskab, er små og flere af dem har ikke naturligt afløb. I den sydlige del af kommunen er søerne større og ofte kunstigt anlagt. Ingen af kommunens søer er omfattet af statens vandområdeplaner. Ballerup Kommune arbejder for, at vandmiljøet opnår god økologisk tilstand via nedsat tilførsel af næringsstoffer. En stor del af søerne er regnvands-bassiner, som indgår i forsyningselskabet Novafos' regnvandssystem, hvorfor de modtager overfladevand fra veje og befæstede arealer.
- Der er flere parker i Ballerup Kommune, bl.a.: Skovlunde Bypark, Damgårdsparken, Østerhøj og Måløv Naturparker.
- Der er store naturområder i kommunen, fx: Harrestrup Ådal, Haraldsminde og Jonstrupvang.
- Der er tre grønne kiler: Hjortespringkilen mellem Ballerup og Egebjerg, Måløvkilen mellem Ballerup og Måløv og Harrestrup Ådal mellem Ballerup og Skovlunde.

Natura 2000

Ballerup Kommune rummer Natura 2000-områderne Øvre Mølleådal, Furesø og Frederiksdal Skov, der strækker sig ind i Ballerup, Frederikssund, Egedal, Allerød, Rudersdal og Lyngby-Taarbæk kommuner. Områderne er udpeget i overensstemmelse med EU-direktiver og er bindende for kommunens planlægning og administration.

Potentiel Natur

I 2020 begyndte Ballerup Kommune at registrere områder med potentiel natur (natur, der ikke er beskyttet via lovgivningen, men som alligevel har en vis naturkvalitet). 80 områder er blevet undersøgt. Heraf blev 39 områder registreret som "beskyttet natur" og 41 som "potentiel natur".

Dokumentation

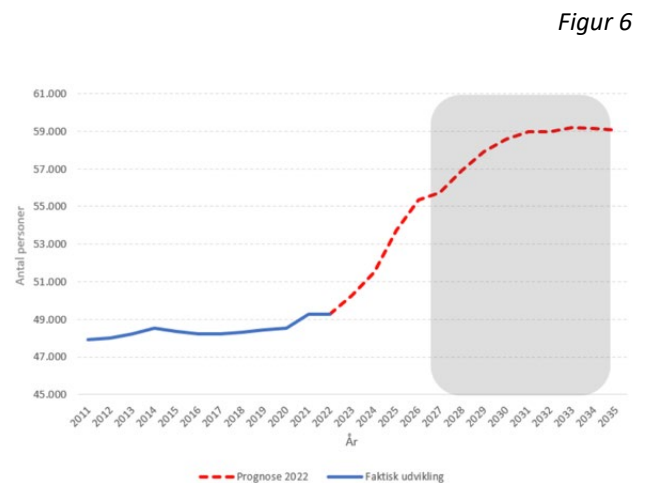
- Link; Natura 2000: <https://ballerup.viewer.dkplan.niras.dk/plan/27#/29058>
- Link; Naturpleje: <https://ballerup.viewer.dkplan.niras.dk/plan/27#/24530>
- Link; Strategi for opsamling af regn- og spildevand i Grønt Regnskab 2020:
- Link; Grønt regnskab: <https://ballerup.dk/sites/default/files/2021-10/Gr%C3%B8nt%20regnskab%20%282020%29.pdf>
- Link; Spildevandsplan 2017-2027: <https://ballerup.dk/sites/default/files/2021-05/Spildevandsplan%202017%20-%202027.pdf>

2.1.2 Socioøkonomisk kontekst og vigtigste fremtidige udvikling

Befolkningsgrundlag

Pr. 1. januar 2022 er der 49.274 indbyggere i Ballerup Kommune jf. Danmarks statistik. Heraf er 9.810 i alderen 0-16 år, 29.346 i alderen 17-64 år og 10.118 over 65 år. Befolkningstætheden i kommunen er dermed 1.454 personer pr. kvadratkilometer.

Ballerup Kommune forventer, at den stigende urbanisering og udbygning af kommunen vil øge antallet af indbyggere til 55.346 i 2026 jf. figur 6, hvilket er over den faktiske og forventede befolkningsudvikling. Prognosen er betinget af, at de planlagte byggeprojekter i 2022-2026 gennemføres, heriblandt: Nyt etagebyggeri på Skovlunde Centret Nord samt på Baltorp-plænen, Ellebo og Telegrafvej i Ballerup Midtby. En ny bydel, Kildedal, i Måløv og store byggeprojekter i Jonstrup og ved Måløv Stationsområde. (Pt er udbygningsplanerne lidt forsinkede)



Uddannelsesniveaue

Ca. 70 % af borgerne i Ballerup Kommune har en kort videregående uddannelse eller lavere, mens ca. 30 % af borgerne har en mellemlang eller lang videregående uddannelse jf. nedenstående skema.

Figur 7

Højeste gennemførte uddannelsesniveaue, år 2022	Antal borgere
Grundskole	9.048 borgere
Gymnasial uddannelse	3.340 borgere
Erhvervsfaglig uddannelse	9.476 borgere
Kortvideregående uddannelse	1.710 borgere
Mellemlang videregående uddannelse	5.223 borgere
Lang videregående uddannelse	3.678 borgere

Den gennemsnitlige, årlige indkomst før skat var i 2020 for borgere i Ballerup kommune 354.043 kr. Til sammenligning var den årlige, gennemsnitlige indkomst for hele landet i 2020 353.737 kr. før skat. Indkomstniveauet kan være af betydning for borgernes boligforhold (ejer-, andel- eller lejebolig), brug af kollektiv trafik, cykel og antal biler pr. husstand.

Uddannelsesinstitutioner

Ballerup er blevet universitetsby. De gymnasiale uddannelser er i rivende udvikling og findes nu også på erhvervsskolerne.

Tilstedeværelsen af uddannelsesinstitutioner er centrale for kommunens rolle som erhvervs- og uddannelses-by. Det er vigtigt, at vores unge har nem adgang til et bredt udsnit af såvel erhvervsrettede som videregående uddannelser. Og det er vigtigt for vores erhvervslivs vækst og udviklingsmuligheder, at virksomhederne har adgang til kvalificeret arbejdskraft på alle niveauer.

I erhvervsområderne og omkring de store uddannelsesinstitutioner vil vi afprøve mulighederne for synergieffekter mellem forskellige parter. Derfor vil Ballerup Kommune, bl.a. inspireret af DTU Science Park i Lyngby og Hørsholm, arbejde for udvikling af et inspirerende campusområde med forsknings- og innovationsmiljøer for potentielle væksterhverv, hvor studerende og virksomheder kan mødes.

På Lautrupvang er DTU Diplom konsolideret, og campusområdet omkring universitetet er i fortsat udvikling. 3.000 studerende og lærere har deres daglige gang her.

Tiden er præget af store organisatoriske forandringer, som medfører fusion af mange af de hidtidige, lokale uddannelsesinstitutioner, blandt andet som det er sket med oprettelsen af Københavns Professionshøjskole. Såvel NEXT som TEC er lokale afdelinger af større, regionale institutioner.

Offentlig service

Det årlige budget i Ballerup Kommune var i 2021 på 4.2 mia. kr. De største udgiftsposter omhandlede social- og sundhedsområdet (2,4 mia. kr.), undervisning og kultur (731 mio. kr.) og administration (591 mio. kr.). Ballerup Kommune adskiller sig fra landets øvrige kommuner ved at bruge flere midler pr. borger på de nævnte områder samt bl.a. på byudvikling og miljø, hvor Ballerup Kommune i 2021 brugte 629 kr. mere pr. borger.

Boligforhold i Ballerup Kommune

75 % af boligmassen i Ballerup Kommune er opført i årene 1950-1979, hvor den store udbygning af Ballerup Kommune fandt sted. Under 5 % af boligerne er opført før 1950, og 20 % er fra 1980 og frem. Knap 52,5 % af boligerne i Ballerup Kommune er lejeboliger, 38 % er ejerboliger og 9,5 % er andelsboliger eller anden ejerform. Ballerup Kommune har en større andel af almennyttige boliger end de fleste andre kommuner.

Den store andel af boliger opført før 1979 bevirker, at der er et stort potentiale for energiforbedring. Ballerup Kommune har de sidste år fokuseret målrettet på energiforbedringer via information om tiltag til energiforbedringer, økonomisk støtte til energianalyse af ejerboliger samt senest ved i juni 2022 at vedtage en plan for udrulning af fjernvarme, der skal sikre at ca. 95 % af alle boliger tilbydes fjernvarme inden 2030.

Fjernvarme

Pt. har mange etagebyggerier og virksomheder fjernvarme eller de ligger i et allerede godkendt fjernvarmeområde. Der er ingen parcelhusområder i Ballerup Kommune, der er tilsluttet fjernvarmenettet. Derfor har kommunalbestyrelsen i Ballerup Kommune i 2022 vedtaget en udrulningsplan for fjernvarme til hele kommunen. Det forventes, at fjernvarmen er udrullet til 95 % af husstandene i Ballerup Kommune i 2030. De resterende husstande anbefales andre løsninger, f.eks. varmepumper, fordi de ligger for langt væk fra fjernvarmeledningerne. De første gravearbejder med mulighed for tilslutning begynder i slutningen 2023 - begyndelsen af 2024.

Transport og vejnet

Det overordnede vejnet i Ballerup Kommune består af den gennemkørende Ring 4, primær trafikvej 211 (Frederikssundsvej) og en række lokale trafikveje. Størstedelen af det nærliggende motorvejssystem ligger uden for kommunen, og Frederikssundmotorvejen ligger på kommunegrænsen til Egedal kommune.

Den kollektive transport består af fem togstationer og en række regionale, lokale, S- og E-buslinjer - 20 buslinjer i alt. Ballerup Kommune er en stor erhvervskommune med tre store erhvervsparker og flere uddannelsesinstitutioner. Som følge heraf er der ca. 40.000 ind- og udpendlinger hver dag via bil, cykel og kollektiv trafik. Det forventes ikke, at bredden på det kommunale vejnet bliver udvidet.

Erhverv

Erhvervslivet i Ballerup Kommune er kendetegnet ved en overvejende grad af mindre og mellemstore virksomheder i tråd med den generelle erhvervsstruktur i Danmark, hvor ca. 95 % af alle virksomheder er mindre- og mellemstore.

Der er ca. 2.305 virksomheder og 277 offentlige virksomheder i Ballerup Kommune. Ballerup Kommune er en del af Greater Copenhagen. Ballerup Kommune rummer store erhvervsparker, bl.a. Lautrupparken, Skovlunde og Måløv erhvervspark, som huser nogle af landets største virksomheder. Området betegnes ofte som Greater Copenhagen's "Silicon Valley" med 50.000 arbejdspladser primært inden for de tre erhvervsklynger Life Science, IT/teknologi samt Finans- og Forsikring. De offentlige virksomheder repræsenterer administration, undervisning og sundhed.

Aktuelt er Ballerup Kommune i gang med at opføre en ny bydel, Kildedal, der, ud over boliger, også skal indeholde erhverv og forskning.

Ballerup Kommunes erhvervsliv er desuden kendetegnet ved, at ca. 75 virksomheder ud af de ca. 2.300 aktive virksomheder er internationalt ejede aktieselskaber, der er underlagt regnskabslovgivning og krav om CSR-rapportering. Vores tilgang til de større virksomheder er, at de har gode forudsætninger for at tjene som inspiration og være nogle, der trækker deres underleverandører med over i en grøn og ansvarlig produktion, og vi vil arbejde på at etablere en række klimapartnerskaber med dem.

Erhvervslivet i Ballerup er mangfoldigt. De største brancher er handel og transport samt erhvervsservice. Vores indsats i forhold til det bredere erhvervsliv er derfor flerstrengt og involverer opsøgende besøg, netværksaktiviteter og informationskampagner, f.eks. faciliteres der netværk inden for mobilitet og symbiose.

Ballerup Kommune er løbende i dialog med det lokale erhvervsliv i Det Rådgivende Erhvervspanel og i Handelsforeningen i Ballerup Bymidte.

Dokumentation

- Link; Kommunens erhvervsområder: <https://ballerup.viewer.dkplan.niras.dk/plan/27#/25380>
- Link; Det overordnede vejnet: <https://ballerup.viewer.dkplan.niras.dk/plan/27#/24690>
- Link; Den kollektive transport: <https://ballerup.viewer.dkplan.niras.dk/plan/27#/25397>
- Link; Uddannelsesinstitutioner: <https://ballerup.viewer.dkplan.niras.dk/plan/27#/25383> og <https://ballerup.viewer.dkplan.niras.dk/plan/27#/25045>
- Link; Boligforhold i Ballerup Kommune: <https://ballerup.viewer.dkplan.niras.dk/plan/27#/24697>
- Link; Befolkningsprognose: <https://ballerup.dk/sites/default/files/2022-03/Befolkningsprognose%202022%2035%20for%20Ballerup%20Kommune%20med%20fokus%20p%C3%A5%202022-2026%2028%C3%98konomibilag%20nr.%201-2022%29.pdf>

- Link; Gennemsnitlig indkomst: <https://www.statistikbanken.dk/statbank5a/selectvarval/define.asp?PLanguage=0&subword=tabsele&MainTable=INDKP101&PXSid=206783&tablestyle=&ST=SD&buttons=0>
- Link; Nøgletal, Ballerup Kommune: <https://www.noegletal.dk/noegletal/nctrlman>
- Link; Plan for fjernvarme: <https://ballerup.dk/dagsorden/kommunalbestyrelsen-20-06-2022>
- Link; Boligmasse, Ballerup Kommune: <https://www.statistikbanken.dk/statbank5a/selectvarval/saveselections.asp>

2.2 Kommunernes forvaltning og beføjelser

2.2.1 Kommunens administrative struktur og planens omfang

Ballerup Kommunes administration udgøres af 5.000 medarbejdere, der er organiseret i fem faglige centre og tre tværgående centre jf. illustrationen til højre.

Arbejdet med klima og miljø er organisatorisk forankret i Center for By og Miljø, men er et fokus- og indsatsområde i hele administrationen. Klima og miljø tænkes ind i alt fra indkøb af varer til serviceydelser og kantinedrift.

Ballerup Kommune har følgende borgerorienterede råd:

- 1) Grønt Råd
- 2) Seniorrådet
- 3) Frivillighedsrådet
- 4) Handicaprådet
- 5) Folkeoplysningsrådet

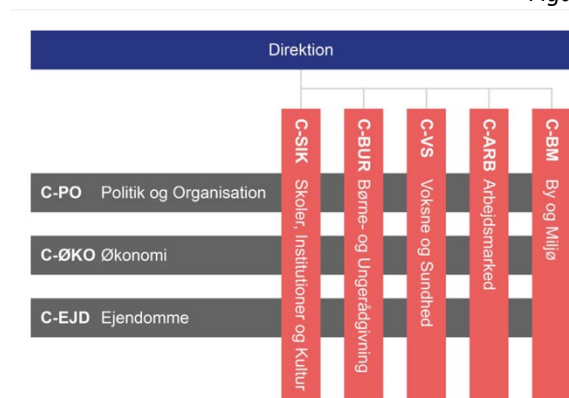
Ballerup Kommune har følgende virksomhedsorienterede råd:

- 1) Rådgivende Erhvervspanel
- 2) Mobilitetsnetværk
- 3) Topledernetværk
- 4) Handelsforeningen i Ballerup Bymidte

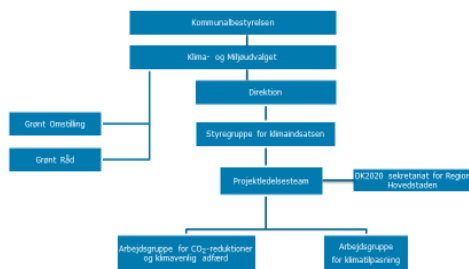
Projektorganisering

For at understøtte det ambitiøse arbejde med at udvikle en klimapolitik og klimahandleplan for 2023-2050 i regi af DK2020 har Ballerup Kommune etableret en projektorganisering om klimaarbejdet.

Projektorganiseringen består af en styregruppe, et projektledelsesteam og to tværgående arbejdsgrupper (se fremtidig organisering i afsnit 1.4).



Figur 9



Ballerup Kommune besluttede med budgetaftalen for 2022 at nedsætte et §17, stk. 4 udvalg med titlen Udvalg for Grøn Omstilling. Her indgår repræsentanter fra Kommunalbestyrelsen, herunder borgmesteren, samt repræsentanter fra bolig- og ejerforeninger, erhvervslivet, interesseorganisationer mv. Der blev også nedsat et § 17, stk. 4 udvalg med titlen Verdensmålsudvalget, som også har været høringspart i udviklingen af klimapolitikken og klimahandleplanen.

Implementering af klimapolitikken og klimahandleplanen

Kommunalbestyrelsen har ejerskab og ansvar for at klimapolitikken og klimahandleplanen gennemføres. Klima- og Miljøudvalget er fagudvalg og Udvalget for grøn omstilling er rådgivende for fagudvalget.

Direktøren for By, Erhverv, Miljø, Økonomi og Ejendomme har det overordnede ansvar for klimaindsatsen.

Styregruppen for tilblivelsen af klimapolitik og klimahandleplan består af ovennævnte direktør, centerchefen for By og Miljø, centerchefen for Ejendomme samt centerchefen for Skoler, Institutioner og Kultur. Center for Økonomi er repræsenteret ved en seniorkonsulent. Desuden deltager en afdelingsleder for Politisk Sekretariat med ansvar for Kommunikation, Erhverv og Politisk betjening og en afdelingsleder med ansvar for Natur, Klima og Miljø samt en klimakoordinator.

Styregruppen vil fortsætte i implementeringsfasen og mødes ca. fire gange årligt for at koordinere den tværgående klimaindsats.

De faglige arbejdsgrupper for klimatilpasning og CO₂-reduktioner bliver til et tværgående klimasekretariat, der mødes seks gange om året med de medarbejdere fra Center for By og Miljø, der er beskæftigede med klimadagsordenen.

Det er Center for By og Miljø, der har det overordnede ansvar for udviklingen af klimapolitikken og klimahandleplanen samt løbende opfølgning på implementering, evaluering samt monitorering.

Dokumentation

- Link; Vision 2029: <https://ballerup.dk/om-kommunen/politik/vision-2029>
- Link; Politisk struktur: https://ballerup.dk/sites/default/files/2022-06/Den%20politiske%20struktur%202022-2025_0.pdf
- Link; Ballerup Kommunes planer: <https://ballerup.dk/om-kommunen/politikker-strategier/planer>
- Link; Klimahandleplan side 17 (ikke åben endnu)

2.2.2. Kommunens beføjelser og kapacitet

I Danmark har vi, med grundloven, indført det kommunale selvstyre, som giver kommunerne ret til under statens tilsyn selvstændigt at styre deres anliggender.

Det kommunale selvstyre i Danmark er mere vidtgående end i andre europæiske lande, idet staten har udlagt en stor del af de offentlige opgaver til kommunerne og idet, at der er en kommunal ret til at udskrive skatteopkrævning.

Det betyder, at kommunerne i Danmark har et autonomt råderum til at påtage sig forskellige roller ud over den myndighedsrolle, som er dem tildelt af staten via Folketingets lovgivning. Kommunalbestyrelsen i Ballerup Kommune ser Ballerup Kommunes ansvar og beføjelser i form af fire roller:

- 1) Kommunen som virksomhed
- 2) Kommunen som myndighed
- 3) Kommunen som medejer
- 4) Kommunen som facilitator

Ballerup Kommune arbejder med en politisk- og administrativ ledelse, og vi vil her beskrive den administrative struktur. I Ballerup Kommune består direktionen af en kommunaldirektør og tre direktører samt otte centre, der hver refererer til en direktør. Kommunens enheder og institutioner er organisatorisk knyttet til et af de syv centre.

Store dele af kommunens administration er involveret i arbejdet med klima og en bæredygtig og grøn omstilling af hele kommunen. Som følge heraf er klima den mest markante ledelsesopgave i kommunen.

Klimahandleplanen omfatter tiltag, der er forankret i flere centre; Center for By og Miljø, Center for Ejendomme, Center for Økonomi samt Center for Skoler, Institutioner og Kultur. Ansvar for hvert enkelt klimatiltag er fordelt på en række enheder og samarbejdspartnere som angivet i klimahandleplanen.

De fleste af de beskrevne klimatiltag hører primært under to fagudvalg; KMU - Klima og Miljø og ØKU - Økonomiudvalget. Indsatser på de enkelte fagområder hører under de respektive fagudvalg. Udvalget for Grøn omstilling og Grønt råd rådgiver det politiske niveau om både CO₂-reduktion og klimatilpasning.

Vejen vi går

I forbindelse med involveringen i og implementeringen af klimapolitikken og klimahandleplanen arbejder vi med målene for reduktion af CO₂-udledningen og klimatilpasningen ud fra kommunens indflydelse på opgaveløsningen efter nedenstående model. Modellen repræsenterer kommunen som geografi. CO₂-udledningen fra borgere og virksomheder er stor, væsentlig større end udledningen fra kommunen som egen virksomhed. Det ses af grafen, at reduktionen af CO₂-udledningen er størst, når kommunen samarbejder med borgere og virksomheder om en grøn omstilling. Derfor er der fokus på at inddrage både borgere og virksomheder i løsningerne for et bedre klima.

Det samme gør sig gældende, når det er klimatilpasning, der sættes i fokus. Ballerup Kommune har her et stort ansvar for at forebygge omfanget af skaderne fra klimaforandringerne, men kommunen kan ikke bestemme over borgernes og virksomhedernes arealer. Til gengæld kan Ballerup Kommune rådgive og indgå i dialog og samarbejde med borgere og virksomheder om løsninger til fordel for alle parter.

Kommunens indflydelse på opgaveløsningen

Det vi gør selv – kommunen som virksomhed

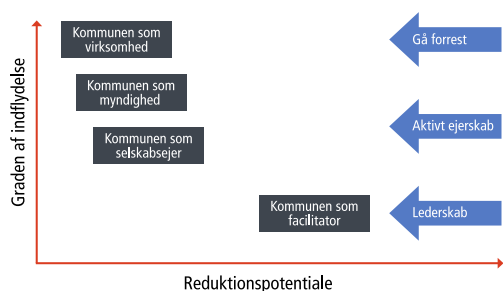
Det vi gør selv – ledelse politisk såvel som administrativt (som **myndighed**)

Det vi gør som medejere – af forskellige forsyningsselskaber, trafikelskab samt affaldshåndteringselskab

Det vi gør i fællesskab – ”sammen om” i hele kommunens geografi

Det langsigtede mål med Ballerup Kommunes klimapolitik og klimahandleplan er at opnå et klimatilpasset samfund baseret på vedvarende energi og cirkulær økonomi. For at omstille til et bæredygtigt samfund er der brug for samarbejde og demokratiske processer.

Figur 10



Aktører og samarbejdspartnere der har deltaget i inddragelsesprocessen og i implementeringsfasen

Klimahandleplanen er inddelt i syv faglige ben, der hver er opdelt i indsatsområder, hvor de konkrete klimaindsatser er beskrevet ud fra om det er en handling ”Det gør vi selv” (som virksomhed og myndighed), ”Det gør vi som medejere” eller ”Det gør vi i fællesskab”.

DET VI GØR SELV

Kommunalbestyrelsen

Kommunalbestyrelsen har ønsket at have ejerskabet til klimapolitikken og klimahandleplanen og dermed skabe retning og ambitionsniveau. **Det er politisk vedtaget, at klimapolitikken ligger øverst i styringshierakiet lige efter Ballerup Kommunes Vision 2029 og over planstrategien og kommuneplanen. Når der fremadrettet udvikles politikker, planer og programmer, skal de politisk besluttede mål i klimapolitikken implementeres. Kommunalbestyrelsen skal ved formulering af nye politikker, strategier, planer m.m. vægte klimaet højt samtidig med, at der fortsat udvises hensyn til borgere, virksomheder og økonomiske interesser.** Formålet er, at klimapolitikken er en integreret del af enhver beslutning på alle niveauer og inden for alle områder.

Kommunalbestyrelsen har givet opdraget til en omfattende og dybdegående inddragelsesproces omhandlende ambitionsniveau og fagligt indhold. Inddragelsesprocessen har omfattet alle stående udvalg,

den administrative ledelse, relevante fagmedarbejdere, borgere og virksomheder. For hver betydningsfuld forandring, der har været ønsket om at tilføje, har indholdet i klimapolitik og klimahandleplan været tilbage i de respektive udvalg, i den administrative ledelse samt hos relevante fagmedarbejdere. I inddragelsesprocessen har der også været udvist en selvfølghed for, at klimaindsatserne skal komme så mange som muligt til gode (se også afsnit om merværdi i klimahandleplanen s. 12-16).

Klima og Miljøudvalget

Klima- og Miljøudvalget er fagudvalg for klimapolitikken og klimahandleplanen og rådgiver Kommunalbestyrelsen.

Udvalget for grøn omstilling

Udvalget for grøn omstilling er et § 17. stk. 4 udvalg, der er nedsat i valgperioden 2022-2025. Udvalget rådgiver Klima- og Miljøudvalget og består af alle relevante aktører, som klimapolitikken vedrører: Borgere, grundejerforeninger, den almene boligsektor, erhvervslivet, foreningslivet, Grønt råd, klimabevægelsen, politikere samt borgmesteren. Udvalget skal også rådgive i forbindelse med implementeringsfasen.

Den administrative styregruppe og den administrative arbejdsgruppe

Den administrative styregruppe er bredt sammensat og sikrer derved et bredt ejerskab. Ligeledes er arbejdsgruppen sammensat, så alle relevante faggrupper er repræsenteret i udarbejdelsen og den efterfølgende implementeringsfase. Begge grupper har forholdt sig til både klimapolitikken og klimahandleplanen og er kommet med relevant og konstruktiv respons, så det er muligt at implementere og gennemføre klimapolitikken og klimahandleplanen.

Ligeledes har alle stående udvalg, Økonomiudvalget samt chefgruppen for alle centre haft mulighed for, undervejs i tilblivelsesprocessen, at komme med viden og erfaring, som efterfølgende er blevet indarbejdet. I implementeringsfasen vil alle medarbejdere i kommunen være en del af arbejdet med at skabe en grøn omstilling af Ballerup Kommune.

DET VI GØR SOM MEDEJERE

Forsyningselskaber

I/S Vestforbrænding har været inddraget i udviklingen af klimapolitikken og klimahandleplanen. I/S Vestforbrænding har også ansvaret for implementeringen af varmeplanen i Ballerup Kommune.

Medejerskab

Ballerup Kommune er aktiv medejer af trafikelskabet Movia, selskabet for affaldsindsamling IPT, og Novafos Holding A/S. Vi har indarbejdet deres klimastrategi i vores klimapolitik og klimahandleplan. Ligeledes har vi også, igennem vores ejerstrategi, sat fokus på cirkulær økonomi som en del af løsningen på klimaproblematikken, ligesom det har været vigtigt for os at skabe fællesløsningen på indsatsen omkring klimatilpasning.

Ballerup Kommune er desuden medejere af følgende fælleskommunale selskaber: Beredskab Øst, BIOFOS Holding A/S, Center for tandregulering, Indsamling på Tværs I/S, Ressourceindsamling A/S, IT-Forsyning I/S, Vestforbrænding I/S. Gennem sit medejerskab søger Ballerup Kommune at påvirke selskaberne ved f.eks. at stille krav om at anvende eldrevne køretøjer og genanvende 55 % plastaffald og 60 % husholdningsaffald.

DET VI GØR I FÆLLESSKAB

Regionale samarbejder

Ballerup Kommune er aktiv i tværkommunale samarbejder omkring den grønne omstilling. Vi søger løsninger i fællesskab med de andre kommuner i Region Hovedstaden gennem vores samarbejde om vores fælles strategiske energiplan "Energipå tværs" og tilhørende Roadmap 2025. Vi arbejder også på fælles løsninger for fossilfri kollektiv transport, supercykelstier og klimatilpasning.

Erhvervslivet

Ballerup Kommune har ca. 2.300 små, mellemstore og store virksomheder samt 277 offentlige virksomheder. Det rådgivende erhvervspanel, med lokale repræsentanter fra erhvervslivet og uddannelsesinstitutioner, har været inddraget i klima-dagsordenen, ligeledes har topledernetværket også været inddraget.

Klima, cirkulær økonomi og affaldssortering er temaer på alle virksomhedsbesøg og tilsyn. Det er både i form af at bære informationer og inspiration med ud til virksomhederne, men i lige så høj grad at lade sig inspirere af virksomhederne og bære deres ønsker til et samarbejde om klimamålene med tilbage til den kommunale virksomhed.

Borgere; de unge, familier, børnefamilier og + 60 år samt foreningslivet

Ballerup Kommune har en lang tradition for at involvere både medarbejdere og frivillige repræsentanter fra relevante målgrupper tidligt i løsningen af en opgave for at skabe løsninger i fællesskab.

Vi har især inddraget borgere og foreningslivet ved at tilbyde at komme på besøg i foreningslivet, hjemme hos borgerne eller andre relevante fora. Hen over en fællesspisning har vi diskuteret Ballerup Kommunes kommende klimapolitik og klimahandleplan. Borgernes input er efterfølgende blevet indarbejdet. Ballerup Kommune er med til at skabe og understøtte handlingsorienterede fællesskaber, og det er blandt andet igennem de handlingsorienterede fællesskaber, at Ballerup Kommune forventer at kunne understøtte en grøn omstilling i hele kommunen.

Der er mange forskellige borgere med forskellige forudsætninger og vilkår, og vi skal være opmærksomme på at nå ud til alle, så vi får flest mulige engageret i at tage del i det fælles arbejde for et bedre klima. Ballerup Kommune vil gerne medvirke til at etablere mere forpligtende samarbejder f.eks. i form af tværfaglige og mere bindende partnerskabsaftaler med alle typer af borger- og erhvervsgrupper, foreninger, institutioner og selskaber m.m.

Dokumentation

- Link; Klimahandleplan side 18 (ikke åben endnu)
- Link; Politisk struktur:
https://ballerup.dk/sites/default/files/2022-06/Den%20politiske%20struktur%202022-2025_0.pdf

2.3 Opgørelse af drivhusgasemissioner

De samlede drivhusgasser fra Ballerup Kommune som geografisk område udgjorde i basisåret 2019 i alt 207.365 tons (Baseline og metode fremgår af bilag 8, 8b, 10 og 11)

Metode og data; CO₂-udledning

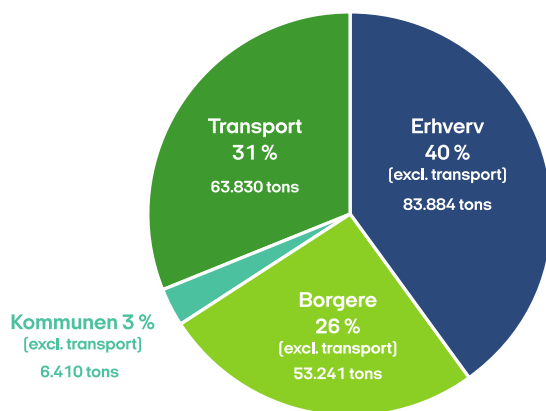
Der fokuseres i det følgende på udledt CO₂ fra energi, transport og andet (udledning fra affaldsdeponi, spildevand, landbrug, opløsningsmidler og arealanvendelse), fordi det er det, der udgør scope 1 og 2.

Samtidig er det både målbart og muligt at afgrænse til Ballerup Kommune som geografisk område. Det udgør fundamentet i det almindelige klimaregnskab.

Med afsæt i ovenstående metodiske afgrænsning opgøres Ballerup Kommunes samlede CO₂-udledning basisåret 2019 til at være 207.365 tons afrundet til 207.000 tons, svarende til 4,93 tons pr. indbygger.

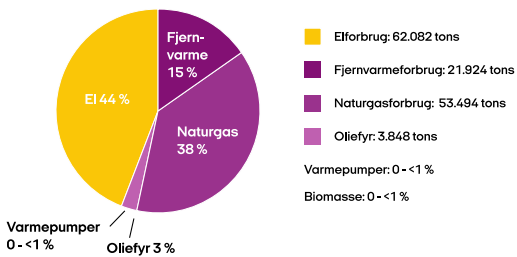
- Transport á 63.830 tons, svarende til 31 % af den samlede CO₂-udledning
- Erhverv (IPPU-sektoren) á 83.884 tons, svarende til 40 % af den samlede CO₂-udledning
- Borgere á 53.241 tons, svarende til 26 % af den samlede CO₂-udledning
- Kommunen á 6.410 tons, svarende til 3 % af den samlede CO₂-udledning

Figur 11

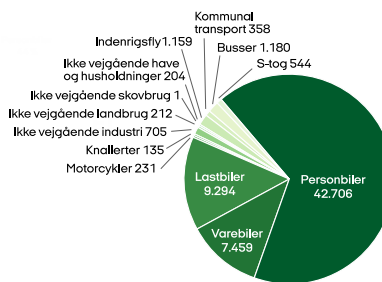


Figur 12, 13 og 14

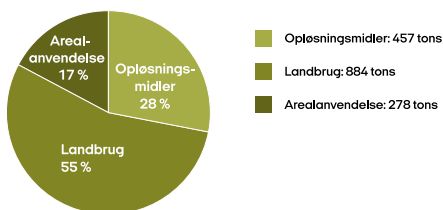
Fordeling af CO₂-udledning fra el- og varmemeforbrug i 2019



Fordeling af CO₂-udledning fra transport i 2019



Fordeling af CO₂-udledning fra "andet" i 2019



Kilde COWI, CO₂ regnskab 2006-2021 samlede resultater, bilag 8a

Virksomhederne står for omkring 40 % af CO₂-udledningerne fra el og varme i kommunen. Det skyldes især, at der kun er meget lidt landbrug og lidt industri. De fleste virksomheder er små og mellemstore uden klimabelastende produktion. Til gengæld er der mange af dem, hvilket medfører den høje CO₂-udledning. Derfor er virksomhederne en vigtig målgruppe at samarbejde med om Ballerup Kommunes klimamål.

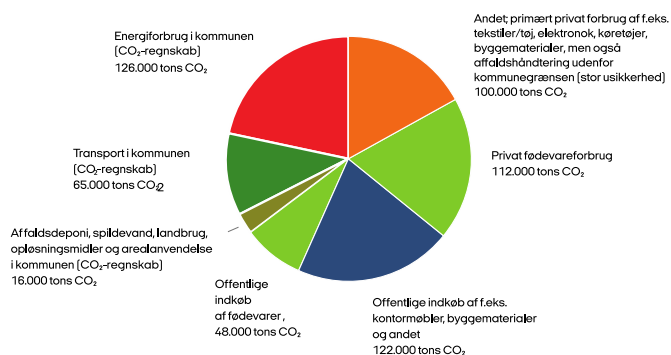
De mange arbejdspladser medfører en stor indpendling (ca. 40.000 dagligt), og som følge heraf udledes der meget CO₂: 31 % fra Transportområdet. Der er også meget gennemkørende trafik, og vores trafiktællinger viser et stigende antal personbiler, fordi mange foretrækker personbilen som primært transportmiddel. Det afspejler sig i kommunens indsatser vedrørende klimareduktion.

Borgerne i Ballerup Kommune står for 26 % af CO₂-udledningerne fra el og varme, de er derfor også en oplagt målgruppe at indgå samarbejde med om kommunens klimamålsætninger. Alle de privatejede boliger forsynes med naturgas og vil blive tilbudt at blive tilsluttet det nye fjernvarmenet senest i 2030. Borgernes elforbrug er stigende bl.a. på grund af varmepumper og elbiler. Produktionen af vedvarende energi i Ballerup Kommune er begrænset, selvom vi ser flere og flere solcelleanlæg. Det er ikke muligt at rejse vindmøller, pga. sikkerheden for boligområderne der ligger meget tæt. Det er derfor vigtigt at få reduceret energiforbruget, så der er plads på de vedvarende energikilder.

Ballerup Kommune som egen virksomhed stod i basisåret for 3 % af CO₂-udledningerne fra el og varme. Kommunen ejer mange gamle bygninger, der har et stort energiforbrug. Derfor fremgår det også i klimahandleplanen, at der er flere indsatser rettet mod den nuværende og kommende kommunale bygningsmasse som følge af byudviklingen i kommunen.

Figur 15

BALLERUP KOMMUNES SAMLEDE CO₂-AFTRYK 2019



Af lagkagen ses fordelingen på de forskellige forbrugskategorier. Det ses også at det samlede forbrug er det der tilsammen udleder (indirekte udleder) mest CO₂.

- Offentlige indkøb af fødevarer: 48.000 tons
- Offentlige indkøb af fx kontormøbler, byggematerialer mv: 122.000 tons
- Privat fødevarerforbrug: 112.000 tons
- Forbrug af tekstiler, elektronik, køretøjer, byggematerialer: 100.000 tons

Hvis alt indirekte forbrug lægges sammen, udgør det langt størstedelen af den samlede estimerede CO₂-udledning. Udledningen er betydeligt højere end det samlede ton CO₂ fra transport, borgere, erhverv og kommunen som egen virksomhed, landbrug m.m., der tæller med i det almindelige klimaregnskab.

Data og metode for både de direkte og indirekte udledninger er beskrevet i bilag 14.

Dokumentation

- Link; Grønt regnskab: <https://ballerup.dk/sites/default/files/2021-10/Gr%C3%B8nt%20regnskab%20%282020%29.pdf>
- Bilag 8 + 8a: Basisfremskrivning og CO₂-reduktionstiltag samt CO₂-regnskaber 2006-2012
- Bilag 9: Skøn af 1990 CO₂-udledning for Ballerup Kommune
- Bilag 10: Analyse af klimaregnskaber for Ballerup Kommune
- Bilag 11: Scenarieanalyse for Ballerup Kommune
- Bilag 14: CO₂-aftryk kontra CO₂-regnskab for Ballerup Kommune

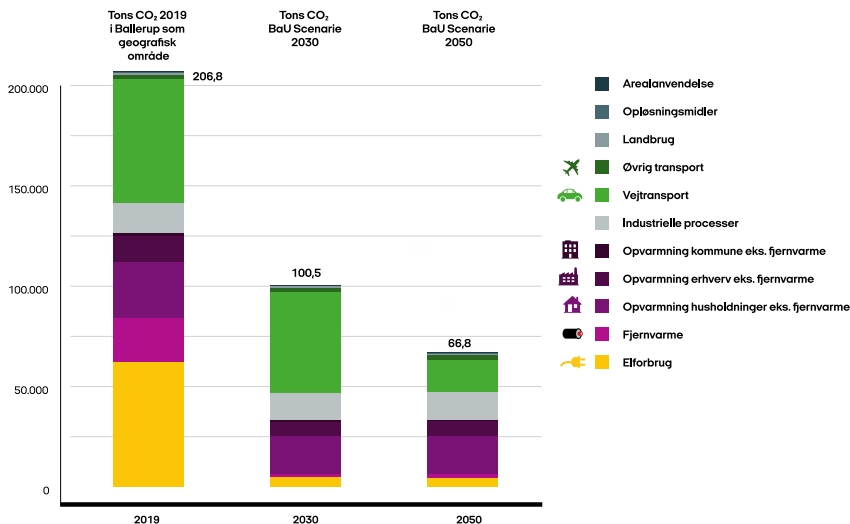
2.4 Udledningsstier - business-as-usual (BAU) og reduktionssti til 2050

2.4.1. Status quo-udledningssti

Figur 16

FREMSKRIVNING

CO₂-REDUKTION 2019-2050



Denne graf indeholder en business-as-usual fremskrivning (BaU) af CO₂-udledningerne i Ballerup Kommune i 2030 og 2050. Grafen viser den forventede udvikling i udledningerne på baggrund af de nationale rammevilkår, der var besluttet frem til juni 2020, f.eks. energiaftalen om grøn strøm, flere elbiler, en højere pro-cent af VE i drivmidler til transportsektoren og energieffektiviseringskrav. Grafen viser den betydning det har for Ballerup Kommune, hvis der ikke yderligere besluttes lokale tiltag.

Ballerup Kommune er en hovedstadskommune i udvikling. Det forventes, at antallet af borgere stiger i takt med, at der byudvikles gennem fortætning i eksisterende by-, bolig- og erhvervsområder fra 2030 og frem til 2050. Der planlægges for at;

- antallet af indbyggere stiger, bl.a. som følge af opførelsen af Kildedal, der skal huse minimum 2.000 nye boliger.
- antallet af arbejdspladser stiger, bl.a. som følge af opførelsen af Kildedal, der skal rumme 10.000 nye arbejdspladser. Dette vil især påvirke transportområdet.

Det medfører flere borgere, mere erhverv, flere forskningsområder, mere transport og et højere energiforbrug. Samtidig ses det af BaU scenariet, at i 2050 vil den resterende udledning især være relateret til transport og energisektoren.

2019 er Ballerup Kommunes basisår for al den databehandling, der ligger til grund for Ballerup Kommunes klimamål. Beregningsforudsætningerne er beskrevet i dokumentationsmaterialet.

Dokumentation

- Bilag 8 + 8a: Basisfremskrivning og CO₂-reduktionstiltag samt CO₂-regnskaber 2006-2012
- Bilag 10: Analyse af klimaregnskaber for Ballerup Kommune

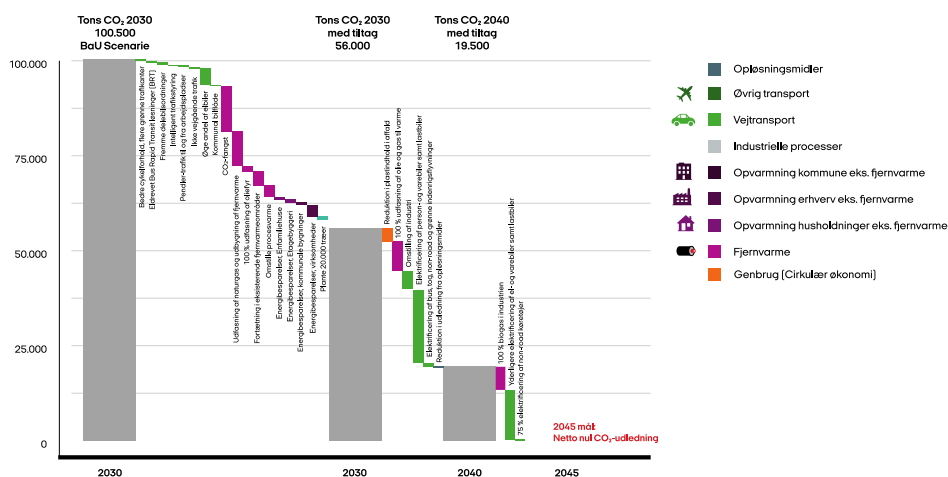
- Bilag 11: Scenarieanalyse for Ballerup Kommune

2.4.2. Reduktionssti for drivhusgasemission eller karbonbudget

Med udgangspunkt i beregninger, lavet for Ballerup Kommune, er det realistisk at Ballerup Kommune reducerer CO₂-udledningen med 85 % i 2030 mål i forhold til 1990, og bliver CO₂-neutral i 2045. Det ses af reduktionsstien nedenfor, hvilke tiltag der er politisk vedtaget for at opnå de lokale klimamål. COWI har gennemført de første beregninger, som lægger sig op ad Ballerup Kommunes grønne regnskab og EA Energianalyse har senere kvalitetssikret beregningerne i forbindelse med, at de samtidig har lavet beregninger til vores strategiske energiplan.

Figur 17

REDUKTIONSTI FOR BALLERUP KOMMUNES KLIMATILTAG
FRA BaU I 2030 TIL NETTO 0 I 2045 I TONS CO₂



Reduktionsstien viser de lokalt besluttede tiltag, som kan sænke CO₂-udledningerne. Det skal bemærkes, at rækkefølgen for tiltagenes gennemførelse kan have betydning for deres opgjorte effekt. Eksempelvis vil varmebesparelser have større CO₂-reduktionseffekt, hvis de opgøres, før der er etableret fjernvarme og CO₂-fangst samt etableret varmepumper på grøn strøm.

Bemærk at der er en vis usikkerhed ved fremskrivning længere ude i fremtiden.

Der er en god sikkerhed for, at tiltagene frem mod 2030 kan gennemføres. Frem mod 2040 er der større usikkerhed om tiltagene, da fremskrivninger bliver mere usikre, når man fremskriver over længere perioder. Det er særligt de nationale rammevilkår og politikker, som er vanskelige at forudsige.

De væsentligste forudsætninger for at Ballerup Kommune kan nå en målsætning på 95 %, der svarer til en manko på 19,5 t CO₂ i 2040, er:

- Reduktion i plastindhold i affald
Tiltag: Reduktion i plastindhold i affald til forbrænding. De resterende emissioner i el skyldes plast i affaldsforbrænding, som er reduceret med 80 % ift. 2019 (3.600 tons CO₂)
- 100 % udfasning af olie og gas til varme

Tiltag: Alt olie- og gas til varmeformål udfases (7.700 tons CO₂)

- Omstilling af industri

Tiltag: Yderligere elektrificering og brug af grønne brændsler i industrien (4.700 tons CO₂)

- Elektrificering af person- og varebiler samt lastbiler

Tiltag: 68 % af el- og varebilerne elektrificeres og 43 % af lastbiler elektrificeres (19.200 tons CO₂)

- Elektrificering af bus, tog, non-road og grønne indenrigsflyvninger

Tiltag: Alle busser og tog elektrificeres. 50 % af non-road køretøjer elektrificeres. Alle indenrigsflyvninger gøres grønne (1.000 tons CO₂)

- Reduktion i udledning fra opløsningsmidler

Tiltag: Forventet reduktion i udledning fra opløsningsmidler (300 tons CO₂)

De tilbageværende CO₂-udledninger i 2040, frem til 2045 kommer fra:

- Person- og varebiler samt tung transport, som samlet udgør størstedelen af udledningerne i 2040

Tiltag: Yderligere elektrificering af el- og varebiler samt lastbiler (13.100 tons CO₂)

- Ikke vejgående transport (non-road)

Tiltag: 75 % elektrificering af non-road køretøjer (300 tons CO₂)

- Industriel procesvarme

Tiltag: 100 % biogas i industrien (6.100 tons CO₂)

De væsentligste forudsætninger for, at Ballerup Kommune kan reducere med 100 % i 2045 (eller før) er:

- Nationale rammevilkår som fremmer elektrificering af vejtransporten, herunder personbiler, varebiler og lastbiler
- Produktion af grønne brændsler i resten af landet til brug i industrien og til iblanding i benzin og diesel

Dokumentation

- Bilag 8 + 8a: Basisfremskrivning og CO₂-reduktionstiltag samt CO₂-regnskaber 2006-2012
- Bilag 10: Analyse af klimaregnskaber for Ballerup Kommune
- Bilag 11: Scenarieanalyse for Ballerup Kommune

2.5 Vurdering af klimarisici (klimatilpasning)¹

2.5.1. Vurdering af klimarisici

Ballerup Kommune vil, som resten af Danmark, opleve mere og kraftigere regn. Årsnedbøren vil stige de kommende år, og der er en sandsynlighed for, at der kan ske skadevoldende oversvømmelser, som skal håndteres enten i kloaksystemet eller via de blå-grønne løsninger for at sikre, at kommunen er klimarobust, og at værdierne i kommunen dermed sikres.

Ballerup Kommune har siden 2011 haft særlig fokus på arbejdet med klimatilpasning. Det nuværende arbejde har afsæt i en tidligere vedtaget Skybrudsplan fra 2017, som i 2022 er blevet opdateret med et "forudsætningsnotat" om skybrudshændelser. I notatet er der set på skybrud for seks vandoplande hhv. Værebros Å, Harrestrup Å, Ballerup Å, Jonstrup Å, Råmose Å og Tibberup Å. Indsatser om hedeølger og tørke bygger på DMIs klimaatlas.

Figur 18

Øget nedbør og flere skybrud

Efter det store skybrud i 2011 udarbejdede flere kommuner og deres respektive forsyningsselskaber en kapacitetsplan, der analyserede og stillede forslag til håndtering af øget nedbør og flere skybrud inden for en 100-årig periode.

Efterfølgende udarbejdede Ballerup Kommune en spildevandsplan for 2017-2027.

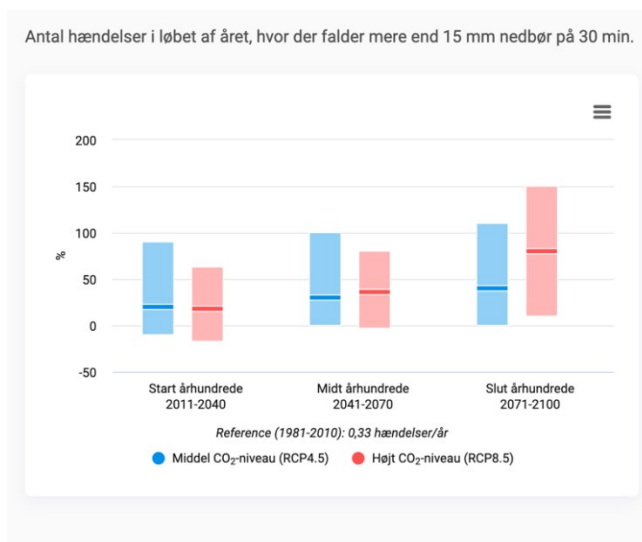
Risikoområder

Da Ballerup Kommune ikke ligger kystnært, skal der ikke tages højde for oversvømmelse fra havet, men med Værebros Å-samarbejdet, som NOVAFOS varetager, skal Ballerup Kommune sikre sig, at å-systemet kan anvendes som transportkorridor for overfladevand, der ledes ud til Roskilde Fjord. Ligeledes gælder det for Harrestrup Å systemet, der leder vand ud til Køge Bugt.

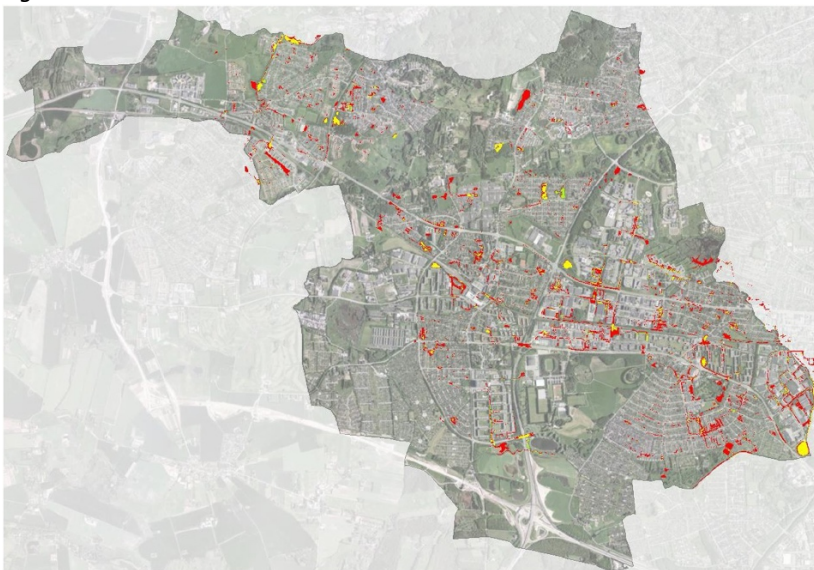
Ballerup Kommune ligger øverst i vandløbssystemet og er derfor ikke så udsat for oversvømmelse og følgeskader. Ballerup Kommune er forpligtet til, at afledning af overfladevand ikke resulterer i oversvømmelser nedstrøms i de kommuner, vandløbene løber igennem. Ballerup Kommune indgår derfor i samarbejde med nabokommunerne om Værebros Å og Harrestrup Å-vandløbssystemer.

Der er i Ballerup Kommune identificeret (det fremgår af skybrudsnotatet afsnit 11) en række private og offentlige virksomheder, der betegnes som berørt af en **kritisk infrastruktur**. Virksomhederne leverer bl.a. it-infrastruktur til hele den danske befolkning og varetager vigtige, sikkerhedsmæssige og samfundskritiske funktioner. For disse virksomheder er det særligt vigtigt at forebygge oversvømmelser og reducere omfanget af evt. skader gennem lokale løsninger, og for nogle institutioner/virksomheder er det vigtigt at lave en beredskabsplan.

De følgende kort viser omfanget af oversvømmelser



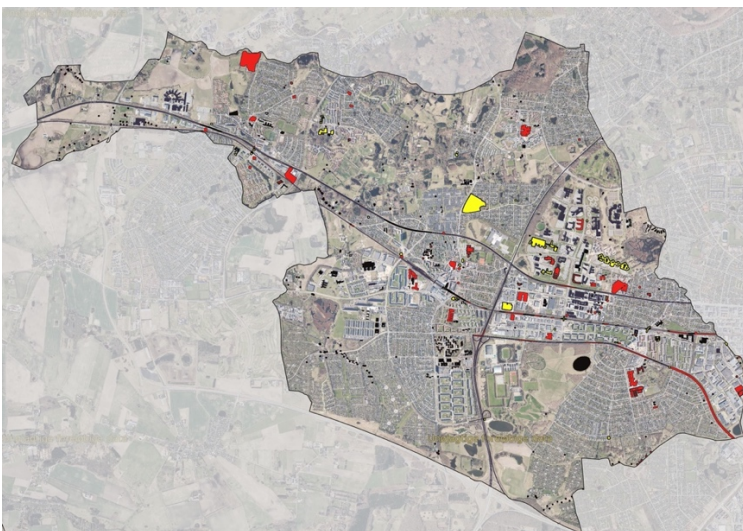
Figur 19



Omfang af oversvømmelser med det eksisterende kloaksystem. Grøn+gul er steder, hvor der er mere end 10 cm vand ved det dimensionsgivende regnskyl for kloakken. Gul er steder, hvor der er mere end 20 cm vand ved det dimensionsgivende regnskyl for kloakken. Grøn+gul+rød er steder, hvor der er mere end 10 cm vand på terræn ved en 100-års regn-hyppighed, som den forventes at forekomme i år 2100.

Kilde: Forudsætningsnotat; Forudsætninger anvendt ved udredning om skybrud, COWI, Bilag 12.

Figur 20



Oversigt over udvalgte prioriterede bygninger og infrastrukturer (sort, gul og rød) og oversvømmelser med det eksisterende kloaksystem. Rød+gul viser de bygninger og infrastrukturer, der rammes af mindst 10 cm oversvømmelse vedskybrud svarende til en 100 års regn-hyppighed. Gul viser de bygninger og infrastruktur, der rammes af 10 cm oversvømmelse ved den dimensionsgivende regn for kloaksystemet (fremskrevet til forventet regnintensitet i år 2100).

Kilde: Forudsætningsnotat; Forudsætninger anvendt ved udredning om skybrud, COWI, Bilag 12.

Byudvikling og anlægsprojekter

Den planlagte byudvikling betyder, at vandløbene risikerer at blive overbelastet, og denne risiko indgår i den fremtidige planlægning. Ballerup Kommune arbejder derfor med afstrømning og regnvandshåndtering i al

planlægning af bebyggelse, pladser, veje og anden infrastruktur samt ved ændringer i kommunens arealanvendelse. Det prioriteres, at løsningerne samtidigt udgør et rekreativt område for borgerne.

Separatkloakering

For at reducere overbelastningen på kloaksystemet skal regnvand opsamles, afledes eller nedsives. Hvis regnvandsmængderne i kloaksystemet bliver for store, risikeres der opstuvning, overløb og forurening til åer, søer og åbent land. Novafos har pligt til at håndtere regnvand til et serviceniveau for nye kloakanlæg for separatkloakerede områder på højst stuvning til terræn hvert 5. år, hvilket kan opfyldes med 84 % sikkerhed, hvis forsyningen dimensioneres for en regnhændelse, som har en gennemsnitlig hyppighed på ni år i 100 år. Ballerup Kommune leder spildevand til Måløv og Avedøre renseanlæg.

Der er opnået 97 % **separatkloakering** i Ballerup Kommune. Og de resterende fælleskloakerede områder vil på sigt blive separerede.

Vandløb

Af skybrudsnotatet fremgår det, at oversvømmelser ved vandløb sker i åbne områder uden væsentlig bebyggelse eller infrastruktur og vurderes derfor ikke at forvolde nævneværdig skade. Det er primært Måløv Å, Ballerup Å og Sømose Å, der belastes ved kraftig regn.

Alle udledninger til våd- og naturområder skal ske med rensning i overensstemmelse med recipientens målsætning.

En samlet vurdering er, at man, de steder hvor der periodevis kan forekomme meget vand, kan forebygge skader ved at lede vandet hen til søer, oversvømme vådområder eller lede det ud gennem vandløbssystemet med indrettede forsinkelsesbassiner (steder udpeget til at kunne blive oversvømmet ved kraftig regn = blå-grønne løsninger).

I områder omkring søer og vandløb kan der ligeledes ske ændringer i vandstanden, men også her vurderes der ikke at være kritiske områder. Ballerup Kommune evaluerer løbende på vandløbskapaciteten og på afledningen hertil i forhold til øget befæstelse og planlægningen af regnvandshåndteringen.

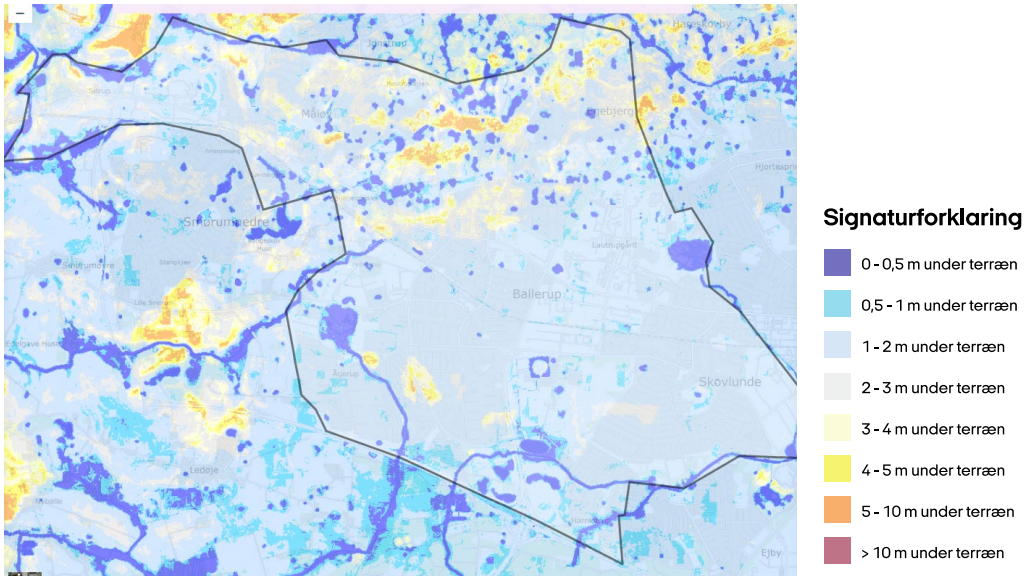
Grundvand

GEUS (De Nationale Geologiske Undersøgelser for Danmark og Grønland) har i 2019 udarbejdet detaljerede modelberegninger af, hvor højt **det terrænnære grundvand** (det første frie grundvandsspejl man støder på fra oven) står i forhold til terræn. Derudover har de modelleret, hvor meget det terrænnære grundvand vil stige i fremtiden og hvor meget ekstra vand, der forventes at strømme i vores vandløb. Modellen bruger data om hele det hydrologiske kredsløb til beregning af vandindhold i rodzonen, infiltration, strømning i grundvand og afstrømning i vandløb.

I vurderingen ses der på en modelleret afstand fra terræn til det terrænnære grundvand i vinterhalvåret. Denne afstand kan sammenholdes med den vurderede fremtidige stigning i nedbør grundet klimamæssige ændringer.

Figur 21

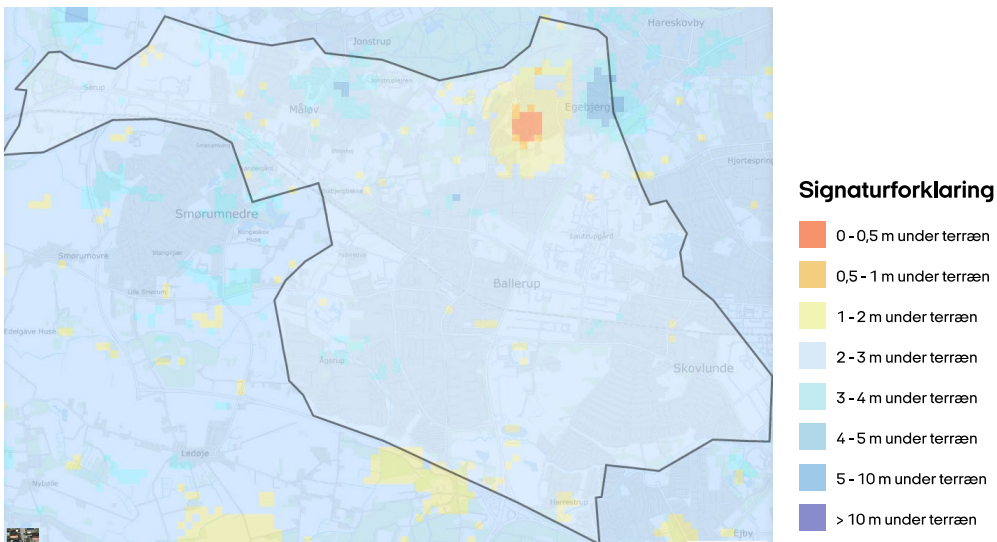
Terrænnært grundvand i dag (GEUS)



I Ballerup Kommune er den modellerede afstand til det terrænnære grundvand for størstedelen af kommunen 1-2 meter i dag. I enkelte områder er dybden op til 4-5 meter.

Figur 22:

Terrænnært grundvand i 2070-2100 (GEUS)



Den forventede fremtidige ændring i grundvandsstanden er modelleret for perioden 2071-2100. For størstedelen af Ballerup Kommune er ændringen i det terrænnære grundvand mellem nul og 10 cm. Enkelte steder kan ændringen være op til 50 cm. En ændring på 10 cm vurderes ikke at have betydning. En stigning på

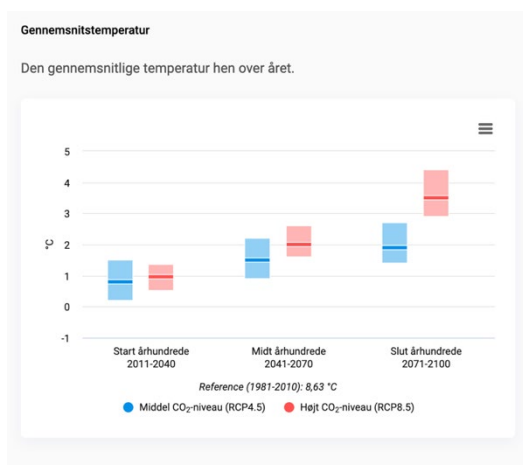
op til 50 cm er typisk i områder, hvor dybden til det terrænnære grundvand er 4-5 meter under terræn. De lokale stigninger på op til 50 cm vurderes derfor heller ikke at være kritiske for Ballerup Kommune.

Højere temperaturer og tørke

Ballerup Kommune vil, som resten af Danmark, opleve at vejret generelt bliver varmere, og der kommer perioder med hedebløge, efterfølgende tørke og voldsomme storme.

I fremtiden kan vi altså forvente perioder med mere ekstremt vejr i form af længere og mere intense hedebløge. Specielt i byområder med mange befæstede flader og mange bygninger kan der opstå situationer, hvor det er kritisk for særligt sårbare borgere.

Figur 23



Figur 24

DMI's klimafremskrivninger, RCP 4,5

Parameter	Nu-helår	Fremtidig-helår 2100	Nu-sommer	Fremtidig-sommer 2100
Gennemsnitsnedbør (mm/døgn)	1,78	1,92	2,26	2,3
Skybrud pr. år	0,33	0,47	Ingen data	Ingen data
Antal tørre dage	248,8	245	61,9	62,7
Længste tørre periode	22,9	22,6	15,4	15,5
Døgn med over 10 mm	15	17,2	5,94	6,4
Døgn med over 20 mm	2,77	3,3	1,4	1,7
Maksimal døgnedbør (mm)	33,8	38	29,7	33
Gennemsnitstemperatur	8,62	10,5	16,4	18,3

Nedbørsændringer i Ballerup Kommune frem til 2100

Denne opgørelse er baseret på DMI's klimafremskrivninger. Der er her brugt et Scenarie, hvor de globale udledninger reduceres og er stabiliseret i slutningen af århundredet. "Nu-situationen" er med referenceperiode 1981-2010 og "Fremtidig" er 2100.

Opgørelsen viser den gennemsnitlige ændring over en 30-års periode, og det forventes, at der vil være betydelige forskelle mellem de enkelte år, således vil der nogle år være væsentligt længere tørre perioder end i dag, og nogle år vil der være væsentligt flere skybrud.

Dokumentation

- Link; DMI Klimaatlas: <https://www.dmi.dk/klima-atlas/data-i-klimaatlas/>
- Link; Kapacitetsplan 2016, Orbicon: <https://ballerup.dk/sites/default/files/agman/Publication759/Enclosures/28.pdf>
- Link; Spildevandsplan 2017-2027: <https://ballerup.dk/sites/default/files/2021-05/Spildevandsplan%202017%20-%202027.pdf>
- Link; Haraldsminde: <https://ballerup.dk/borger/natur-klima-miljoe/natur-vand/haraldsminde>
- Link; Områdebeskrivelser, klimatilpasningsplan, spildevandsplanen: https://ballerup.dk/sites/default/files/2021-05/bilag_3_risikoomraader_jf._klimatilpasningsplanen.pdf (Bilag til Spildevandsplan)
- Link; Harrestrup Å: Administrationsgrundlag: https://ballerup.dk/sites/default/files/2021-05/bilag_4_faelles_administrationsgrundlag_om_retningslinjer_for_udledning_til_harrestrup_a-systemet.pdf
- Link; Grundvandskort (ikke åben endnu)

- Bilag 12: Forudsætningsnotat, COWI: Forudsætninger anvendt ved udredninger om skybrud
- Bilag 13: Notat, Rambøll: Muligheder for nedsivning af regnvand

2.5.2. Analyse af konsekvenser

Skybrudsnotatet fra 2022 og DMI's klimaatlas danner baggrund for de klimarisici, der kan opstå som konsekvens af de klimaforandringer, vi i Danmark og konkret i Ballerup Kommune står overfor i nær fremtid. Konsekvenserne er dermed med til identificere, hvilke handlinger det, for Ballerup Kommune, er vigtigt at sætte ind med for at forebygge omfanget af skader for borgerne, boligerne, virksomhederne, boligerne/bygningerne, infrastrukturen, vand-indvindingsområderne samt naturen. Se CAPF pkt. 1.3.2 for de delmål og klimatilpasningstiltag som Ballerup Kommune prioriterer.

Umiddelbart kan det, for Ballerup Kommune som helhed, ikke betale sig at **sikre hele kommunen mod skybrud** men alene at sikre nogle få udsatte steder og mest mod kraftig og almindelig regn, da omkostningerne til reduktion af skader fra ekstrem regn er større end den økonomiske gevinst, man opnår ved reduktionen. Det er således dyrere at forebygge end at reparere skaderne. De udsatte områder kan ses på kortet i klimahandleplanen s. 89 og 90.

I den samlede vurdering af risici ved skybrud er der afholdt et netværksmøde mellem Novafos, Beredskabet og en række faglige medarbejdere fra Ballerup Kommune. I forbindelse med skybrud og andre følgevirkninger af klimaforandringer har Beredskabet været inddraget i beskrivelse af følgeskaderne og afhjælpende handlinger og er derfor kommet med input til de actioncards, der er tilgængelige på Ballerup Kommunes intranet.

Udpegningen anvendes af Novafos i vurderingen af, om der kan udføres en samlet synergiløsning, som tilgodeser såvel afløbs- som oversvømmelsehensyn mest hensigtsmæssigt teknisk og økonomisk, så der bliver etableret løsninger, der håndterer de udpegede kritiske lokaliteter. De kritiske og prioriterede punkter er nævnt i de oplandsbeskrivelser, som Novafos bruger i planlægningen af deres lednings-renovering og som også fremgår af den investeringsaftale, der årligt indgås mellem Novafos og Ballerup Kommune.

Byudvikling og anlægsprojekter

For at fremtidssikre både ledningsnettet, vådområder og vandløb, er det vigtigt, at Ballerup Kommune tilbageholder og håndterer så stor en del af overfladevandet lokalt, hvor det er muligt. Det gælder også ved byudvikling, hvor det vil være muligt at indtænke de blå-grønne løsninger fra starten, og det er derfor et tiltag under klimatilpasning, når der de kommende år udbygges i Ballerup Kommune med Kildedal-området på bar mark. Ved byfortætning og byomdannelse i alle byudviklingsprojekter f.eks. på Baltorpløbet og i Jonstruplejren skal der indtænkes klimatilpasning, mulighed for at etablere blå-grønne løsninger og biodiversitet helt fra den indledende planlægning.

Borgere, virksomheder og bygningsmassen

Oversvømmelser som følge af kraftig regn og skybrud og evt. påvirkninger fra vandløb og grundvandsstand vurderes at kunne have store konsekvenser for borgere, bygninger og en kritisk infrastruktur. I forbindelse med udarbejdelse af analyse af skybrud, er konsekvenserne ved regnhændelser for plejehjem og bygninger mv. blevet analyseret. Ballerup Kommune har udarbejdet en liste over lokaliteter, som skal beskyttes. Denne liste blev ved skybrudsbedømmelsen gennemgået i plenum med Beredskabet Øst, Spildevandsforsyningen, driftspersonale fra både kommune og forsyning samt administrativt personale. Det blev vurderet, om lokaliteterne skulle beskyttes eller om de allerede var tilstrækkelig beskyttet.

Der er udarbejdet actioncards for hedebløge og tørke for udsatte grupper og for skybrud, som er tilgængelige på Ballerup Kommunes intranet til brug for medarbejdere, hvis der opstår en kritisk situation. Udover sårbare

borgergrupper vurderes det, at en række af virksomhederne i Ballerup Kommune ligger i områder, hvor der er en kritisk infrastruktur. I Ballerup Kommune ligger en række private og offentlige virksomheder, der dels leverer it-infrastruktur til hele den danske befolkning og dels varetager vigtige, sikkerhedsmæssige og samfundskritiske funktioner. I samarbejde med disse virksomheder er Ballerup Kommune særligt opmærksom på, at der skal iværksættes tiltag til klimasikring f.eks. ved lokale tilpasninger.

Af særlige udsatte virksomheder, der er bosat i Ballerup Kommune, kan nævnes KMD, der leverer løsninger til afholdelse af Folkeafstemninger, Folketings-, EU-parlaments- og Kommunalvalg og Nets, der leverer betalingsløsninger samt en række datacentre, der også er klassificeret som kritisk it-infrastruktur. Herudover er også Forsvarsministeriets Materiel- og Indkøbsstyrelse lokaliseret i Ballerup Kommune, og det vil udgøre en sikkerhedsrisiko for Danmark, hvis denne lokation ikke er klimasikret - men også Statens IT, Justitsministeriets trykning af pas og Hovedstadsregionens akutvagt-lægeordning ligger i Ballerup. Ligeledes er LeoPharma også en virksomhed af national interesse.

Ballerup Kommune og Novafos vil i samarbejde med disse virksomheder iværksætte tiltag til at klimasikre f.eks. ved lokale tilpasninger og ved at indarbejde klimasikring i eventuelle udbygninger.

På Ballerup Kommunes hjemmeside er der anvisninger til, hvordan borgerne kan forebygge evt. skader på deres ejendomme. Desuden er der en henvisning til, at der skal søges om nedsivningstilladelser for netop at forebygge forhøjet grundvandstand og evt. skader på bygningers fundament. I investeringsoversigten for Novafos indgår der også reovering af ældre ledningsnet.

Samarbejdet med de respektive kommuner og forsyningselskaberne Hofor og Novafos medvirker også til at forebygge evt. skader ved oversvømmelser langs vandløb, vådområder og søer. Dette er yderligere beskrevet i klimahandleplanen under klimatilpasning på s. 88-100.

Kritisk infrastruktur

I Ballerup Kommune er der et enkelt sted i en viadukt, der vil blive oversvømmet ved en skybrudshændelse, men da der er muligheder for at køre andre veje, og da det ikke vurderes samfundsøkonomisk at kunne betale sig, ændres der ikke ved infrastrukturen.

Tekniske anlæg og drikkevand

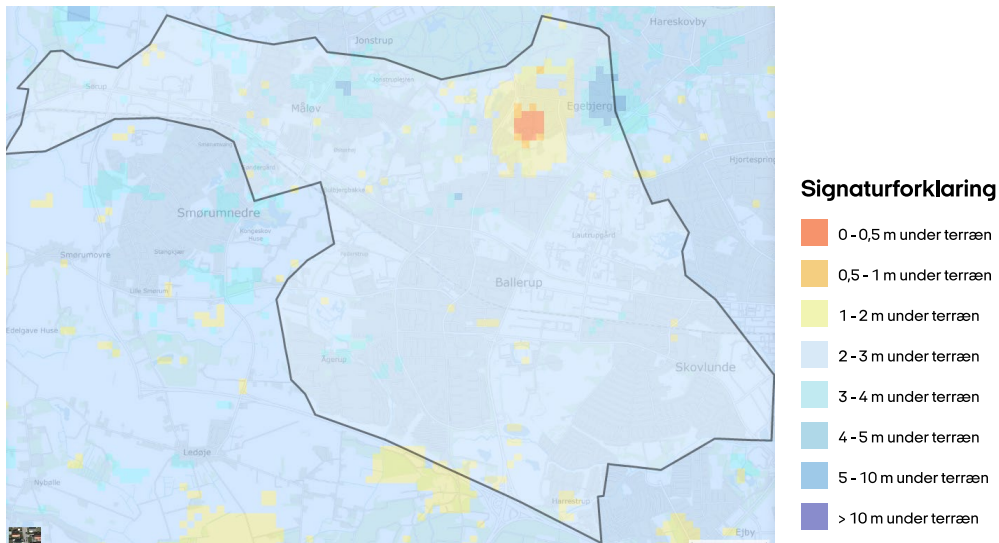
Rambøll har for Ballerup Kommune i forbindelse med udarbejdelse af spildevandsplanen for 2017-2027 udarbejdet en analyse af mulighederne for nedsivning og påvirkning af grundvandet. COWI påpeger, på den baggrund, at kommunen skal være særligt opmærksom på udfordringer som følge af vejsaltning indenfor indvindingsoplandene og især i nærområderne omkring borerne. Ballerup Kommune og Novafos arbejder aktuelt på at udbygge nye drikkevandsboringer i kommunen.

Grundvand

Terrænnært grundvand i 2070-2100 (GEUS)

Den forventede fremtidige ændring i grundvandsstanden er modelleret for perioden 2071-2100. For størstedelen af Ballerup Kommune er ændringen i det terrænnære grundvand mellem nul og 10 cm. Enkelte steder kan ændringen være op til 50 cm. En ændring på 10 cm vurderes ikke at have betydning. En stigning på op til 50 cm er typisk i områder, hvor dybden til det terrænnære grundvand er 4-5 meter under terræn. De lokale stigninger på op til 50 cm vurderes derfor heller ikke at være kritiske for Ballerup Kommune.

Figur 25



Hedebølge og Tørke

Ballerup Kommune har i samarbejde med Novafos udarbejdet en analyse og plan for håndtering af tørke som følge af højere gennemsnitstemperaturer jf. grafen fra DMI klimaatlas/Ballerup Kommune. Særligt Jonstrup-området vil være plaget af tørke, hvilket vil øge risikoen for, at der ikke er nok vand i vandløb og moser om sommeren.

Tørke kan påvirke naturen og planter og dyr i naturen. Der kan forekomme sommerudtørring af vandløb og søer. Derfor arbejdes der på at lave dobbeltprofil i vandløbene, så der hele tiden kan tilføres vand.

Det indgår i den kommende naturplan, at der forbygges for kritiske situationer ved målrettet brug af græs- og vandflader samt træplantning i udendørs opholdsrum. Der er i samarbejde med Beredskabet Øst udarbejdet et actioncard, der anviser handlinger på dette område.

Dokumentation

- Link; Harrestrup Å: Administrationsgrundlag: https://ballerup.dk/sites/default/files/2021-05/bilag_4_faelles_administrationsgrundlag_om_retningslinjer_for_udledning_til_harrestrup_a-systemet.pdf
- Link; Områdebeskrivelser, klimatilpasningsplan, spildevandsplanen: https://ballerup.dk/sites/default/files/2021-05/bilag_3_risikoomraader_jf._klimatilpasningsplanen.pdf (Bilag til Spildevandsplan)
- Link; DMI Klimaatlas: <https://www.dmi.dk/klima-atlas/data-i-klimaatlas/>
- Link; Investeringsaftale: <https://ballerup.dk/dagsorden/kommunalbestyrelsen-29-08-2022#punkt-16-investeringsaftale-for-2023-med-novafos>
- Bilag 12: Forudsætninger anvendt ved udredninger om skybrud
- Bilag 13: Muligheder for nedsivning af regnvand
- Bilag 15: Actioncard om skybrud
- Bilag 16: Actioncard om hedebølger

SØJLE 3: FREMSKYNDE OG IMPLEMENTERE INDSATSER

3.1. Reduktions- og tilpasningstiltag udviklet til at være ligelige og inkluderende

3.1.1 Vidensbaserede reduktions- og tilpasningstiltag

Kommunalbestyrelsen i Ballerup Kommune besluttede sig i efteråret 2020 for at tilslutte sig DK2020-projektet, og kommunen har dermed forpligtet sig til at udarbejde og implementere en robust plan for, hvordan Ballerup Kommune vil reducere den samlede CO₂-udledning og klimatilpasning.

Med klimapolitikken og klimahandleplanen ønsker Ballerup Kommune, at;

- reducere CO₂-udledningen med 85 % i 2030 og have en netto-nuludledning i 2045
- gøre Ballerup Kommune klimarobust og modstandsdygtig over for fremtidige klimaforandringer
- sikre bred tilslutning til klimahandleplanen og indsatserne hos borgere, virksomheder, medarbejdere og samarbejdspartnere
- sikre bred tilslutning til klimapolitikken og klimahandleplanen på alle ledelsesniveauer

Klimapolitikken og klimahandleplanen giver det samlede overblik over de 63 klimaindsatser med tilhørende delmål i Ballerup Kommune. Indsatserne er nærmere beskrevet i klimahandleplanen på s. 30-106, hvor der under hvert tiltag er et delmål samt angivet de ansvarlige for indsatsen. På s. 110-115 er alle tiltag sat ind i et skema, hvor status på CO₂-udledningen, tidsperioden for tiltaget samt et overblik over den samlede finansiering fremgår.

De syv ben som klimapolitikken og klimahandleplanen står på

Ballerup Kommunes vej til at gennemføre de vedtagne klimamål og dermed opnå en grøn omstilling, vil blive konkretiseret i klimapolitikken og klimahandleplanen gennem arbejdet med de syv følgende ben:

Lederskab - politisk såvel som administrativt skaber tydelighed og fælles retning for alle. Det er kommunalbestyrelsen, der sætter den politiske retning og niveauet for klimapolitikken og klimahandleplanen. Det er dermed også kommunalbestyrelsen, der har ansvaret for, at der sker en finansiering af klimatiltagene.

Det vi gør selv:

- Klimavurdering af relevante udvalgssager og politiske beslutninger
- Klimakrav i kommuneplan og lokalplaner
- Klimaundervisning af børn og unge
- Klimakrav ved køb og salg af kommunale arealer og ejendomme
- Cirkulær økonomi i den kommunale organisation
- Dialog og vidensdeling med medarbejdere ansat i Ballerup Kommune - MED-organisation

Fællesskaber understreger vigtigheden i, at alle inddrages fordi alle har et ansvar for at målene opnås. Det er afgørende at få inddraget borgere og virksomheder, fordi de tilsammen står for 66 % af CO₂-udledningen, mens Ballerup Kommune som egen virksomhed står for 3 %.

Det vi gør i fællesskab:

- Nye fællesskaber og netværk for borgere og virksomheder
- Eksisterende fællesskaber og netværk for borgere
- Fællesskaber og netværk for børn og unge

- Platform for nye og innovative grønne netværk for virksomheder
- Partnerskaber

Energi, Transport og Cirkulær økonomi udleder meget CO₂, der skal reduceres for at forebygge klimaforandringerne. Der er især mange tiltag inden for energi- og transportområderne. Det samlede energiforbrug er ikke i overensstemmelse med vores klimamålsætninger. På transportområdet er Ballerup Kommune udfordret af både at være en stor erhvervskommune med ca. 30.000 personer der pendler til og fra arbejdet og samtidig have meget gennemkørende trafik - både personbiler og store og små lastbiler.

Det er vigtigt at få knækket kurven, da Ballerup Kommune pt. ikke har mulighed for at blive selvforsynende med vedvarende energi. Det er ikke muligt at sætte vindmøller op på grund af den korte afstand til boligområderne. Pt. er der heller ikke mulighed for store solcelleanlæg på de kommunale tage pga. lovgivningen og heller ikke på de grønne arealer, da de er reserveret til klimareducerende tiltag, sikring af biodiversitet samt klimatilpassede rekreative arealer f.eks. ønsket om skovrejsning i form af 20.000 hjemmehørende træer.

Tiltagene inden for den cirkulære økonomi er en altafgørende nøgle til at få hele samfundet omstillet til at have en netto nul CO₂-udledning. Tiltagene er derfor målrettet både kommunen som egen virksomhed, ejerstrategierne for de selskaber, vi er medejere af, samt samarbejdspartnere, borgere og virksomheder. Indsatserne skal være med til at sikre, at ressourcerne forbliver så længe som muligt i cirkulation, så de i sidste ende kan blive genanvendt til nye produkter og dermed reducere det samlede CO₂-aftryk i kommunen. Det gælder både direkte genbrug, når vi renoverer og bygger nyt samt når vi laver udbud og indkøber produkter.

Energibesparelser

Det vi gør selv:

- Vej- og gadebelysning, trafikregulering og lys på springvandsanlæg
- Energirenovering af den kommunale bygningsmasse
- Reduktion af energiforbruget i den kommunale bygningsmasse

Det vi gør i fællesskab:

- Parcelhuse og energirenovering
- Etagebyggeri, almene boligselskaber og energirenovering
- Borgere og energibesparelser
- Virksomheder, energirenovering og energibesparelser

Grøn varmeforsyning

Det vi gør selv:

- Konvertere alle kommunale bygninger med naturgas og oliefyr til fjernvarme eller varmepumper

Det vi gør som medejer:

- CO₂-neutralt spildevandsanlæg
- CO₂-fangst - CCS-anlæg

Det vi gør i fællesskab:

- Udrulning af fjernvarme
- Fortætning i eksisterende fjernvarmeområder
- Udnyt lokal varme til CO₂-neutral fjernvarmeforsyning
- Omstilling af procesvarme hos virksomheder til CO₂-neutral varme

Yderligere tiltag i perioden 2030-2045:

- Yderligere brug af grønne brændsler i industrien (efter 2030)

- 100 % biogas i industrien (efter 2040)

Grøn strøm

Det vi gør selv:

- Udbygning af solcelleanlæg på kommunale bygninger

Det vi gør i fællesskab:

- Fremme energifællesskaber

Transport

Det vi gør selv:

- Kommunal bilflåde
- Ladestandere til den kommunale bilflåde
- Krav til udbud og indkøb af transportydelser
- Udskiftning af ikke-vejpgående maskiner til el
- Intelligent trafikstyring – trafiksignaler der kan optimere afviklingen af trafikken
- Bedre cykelforhold og flere grønne trafikanter

Det vi gør som medejer:

- Delemobilitetsløsninger
- Eldrevet Bus Rapid Transit løsninger (BRT)
- Skraldebiler på el

Det vi gør i fællesskab:

- Ikke-vejpgående trafik fra husholdninger, haver og industri
- Pendlertrafik til og fra arbejdspladser i Ballerup Kommune
- Fremme delebilsordninger
- Ladeinfrastruktur til eldrevne køretøjer

Yderligere tiltag i perioden 2030-2045:

- Ca. 70 % af person- og varebilerne elektrificeres, og ca. halvdelen af lastbiler elektrificeres (efter 2030)
- Alle typer af busser og toge elektrificeres (efter 2030)
- Halvdelen af ikke-vejpgående køretøjer elektrificeres (have/park, byggeri mv.) (efter 2030)
- Alle indenrigsflyvninger gøres grønne (efter 2030)
- Yderligere elektrificering af el- og varebiler samt lastbiler (efter 2040)
- 75 % elektrificering af non-road køretøjer (efter 2040)

Cirkulær økonomi

Mindre spild og mere genanvendelse

Det vi gør selv:

- Mindre madspild, mere økologi og klimavenlig mad i de kommunale køkkener
- Materialebørs for kontormøbler, legetøj m.m.

Det vi gør som medejer:

- Genanvendelse af husholdningsaffald og plast
- Genanvendelse af virksomhedsaffald
- Direkte genbrug

Yderligere tiltag i perioden 2030-2045:

- Øget indsats for at reducere plast, der går til forbrænding (efter 2030)

Det vi gør i fællesskab:

- Virksomheder og cirkulær økonomi

Byggeri og anlæg

Det vi gør selv:

- Bæredygtig jord- og sandhåndtering
- Grønne virksomhedsbesøg
- Renovering af de kommunale bygninger ud fra en LCA-vurdering af væsentlige byggematerialer
- Nybyggeri af kommunalt ejede bygninger og den frivillige CO₂-klasse

Udbud og indkøb

Det vi gør selv:

- Cirkulære krav indarbejdet i relevante udbud
- Cirkulære krav i ejerstrategier i de forsyningsvirksomheder vi er medejer af

Klimatilpasning og natur skal indgå i den fysiske planlægning i kommunen for at minimere skadernes omfang af klimaforandringerne. Ballerup Kommune er ifølge vores beregnede skybrudsnotat ikke så udfordret af regnmængderne, at det kræver skybrudssikring af hele kommunen. Til gengæld kræver det, at der forebygges i de områder og ved de bygninger, der er berørt af kritisk infrastruktur. Samtidig vil Ballerup Kommune gerne være en god nabokommune, der efterlever kravet om at håndtere egne vandmængder nedstrøms.

Klimatilpasning

Det vi gør selv:

- Separatkloakering
- Stigende grundvand
- Klimatilpasning i byudviklingsområder og i anlægsprojekter
- Hedebølger og tørke

Det vi gør om medejer:

- Særlige risikoområder

Det vi gør i fællesskab:

- Samarbejde mellem forsyningselskaber og de kommuner der udleder til Værebros Å
- Klimatilpasning i oplandet i oplandet til Harrestrup Å
- Klimapark

Natur

Det vi gør selv:

- Ny naturplan; sammenhængende klimatilpasning, natur og mere biodiversitet
- Udtagning af lavbundslande
- Træplantning i Ballerup Kommune
- Træplantning i private haver og på boligafdelingens arealer

Klimakommunikation skal skabe synlighed og handlingsorienteret viden for alle ansatte, borgere og virksomheder og være med til at synliggøre en retfærdig fordeling af gevinsterne og merværdierne ved en grøn omstilling.

Det vi gør selv:

- Klimasignatur
- Klimaudstillinger til inspiration og handling
- Klimaunivers på Ballerup Kommunes hjemmeside
- Klimakommunikation med virksomheder i alle brancher

Den tværfaglige administrative arbejdsgruppe, der i implementeringsfasen bliver til et tværgående klimasekretariat, har i implementeringsfasen til opgave at koordinere klimaindsatserne, så de ikke kommer til at stå i vejen for hinanden men i stedet understøtter hinanden.

Dokumentation

- Link; Klimapolitik (ikke åben endnu)
- Link; Klimahandleplan (ikke åben endnu)
- Link; Vedtagelse af 85 % CO₂-reduktion, Klima- og Miljøudvalget:
<https://ballerup.dk/dagsorden/klima-og-miljoedvalget-04-10-2022#punkt-9-udkast-til-klimapolitik--2023-2050-til-kommentering>
- Link; Vedtagelse af 85 % CO₂-reduktion, Økonomiudvalget:
<https://ballerup.dk/dagsorden/oekonomiudvalget-25-10-2022#punkt-8-udkast-til-klimapolitik--2023-2050-til-kommentering>

3.1.2 Omkostninger og finansiering

Af det vedtagne budget 2023, side 25 står:

”Ballerup Kommune skal være rustet til at imødegå og være på forkant med udfordringerne inden for klima og bæredygtighed. Det handler både om energioptimering af bygninger, grønne transportformer, klimatilpasning, bæredygtig byudvikling og en rig natur. Budgetparterne er enige om en ambitiøs klimapolitik og -handleplan i regi af DK2020. Klimapolitikken og handleplanen kommer til at være den politiske og strategiske ramme for indsatserne i de kommende år.”

Med kommunens budget for 2023 og overslagsårene frem til 2026 er der afsat en årlig klimapulje på 5 mio. kr. til etablering af klimatiltag, der understøtter Ballerup Kommunes klimapolitik og klimahandleplan. Udvalget for grøn omstilling (UGO) administrerer heraf et beløb på 300.000 kr. årligt. Det er politisk besluttet at anvende midler til elbiler i den kommunale bilflåde, ladestandere, cykelindsats for børn, unge og voksne, solceller på Ballerup Rådhus samt at der skal arbejdes med cirkulær økonomi i den kommunale organisation. Udgifterne til især klimatilpasningsprojekter vil blive afholdt i form af anlægsmidler.

Der er som udgangspunkt afsat midler til indsatserne frem til 2026, hvilket fremgår skemaet på s. 110-115 i klimahandleplanen. For enkelte tiltag er de fremtidige udgifter dog ikke kendt endnu. Det gælder f.eks. at indføre cirkulær økonomi i den kommunale organisation, hvor der ønskes en revideret indkøbsstrategi, der skal fremhæve forpligtelsen til at købe mere grønt og bæredygtigt.

I forbindelse med den årlige status på klimahandleplanens indsatser i det grønne regnskab vil der være en gennemgang af ressourceforbruget på de besluttede indsatser, både i form af medarbejderressourcer, kompetenceudvikling og konkrete midler til at udføre indsatserne. Det kan give anledning til omprioritering af klimamidlerne mellem forskellige klimaprojekter. Det estimeres, at for at nå klimareduktionsmålet i 2030, skal der afsættes 8 mio. kr. hvert år indtil 2030, hvoraf der allerede er afsat en pulje på 5 mio. kr. pr. år hvert år. Der tages stilling til om de 8 mio. kr. er en realistisk størrelse, som det fremgår i skema over indsatser,

CO₂-reduktioner og finansiering på s. 110-115 i klimahandleplanen, som er vedtaget på Økonomiudvalgsmøde d. 21.3.2023.

Udover de 8 mio. kr. skal lægges de ekstra anlægsudgifter, som de kommunale anlægsprojekter måtte afstedkomme. Her vil anlægsbevillingsagerne blive forelagt politisk inden realisering.

Det er politisk vedtaget, at klimapolitikken ligger øverst i styringshierakiet lige efter Ballerup Kommunes Vision 2029 og over planstrategien og kommuneplanen. Når der fremadrettet udvikles politikker, planer og programmer, skal de politisk besluttede mål i klimapolitikken implementeres. Kommunalbestyrelsen skal ved formulering af nye politikker, strategier, planer m.m. vægte klimaet højt samtidig med, at der fortsat udvises hensyn til borgere, virksomheder og økonomiske interesser. Derfor skal planstrategien og den kommende kommuneplan adressere klima og bæredygtighed igennem et tværgående tema for hele kommunen. Det vil have betydning for både finansiering og budgetplanlægning.

Dokumentation

- Link; Klimahandleplanen, skema om tiltag, økonomi og CO₂-reduktion s, 110-115 (ikke åben endnu)

3.1.3 Transparent metode til prioritering af tiltag

Det er kommunalbestyrelsen, der er ansvarlig for og garanterer, at klimapolitikken og handleplanen indfrier de klimamål, Ballerup Kommune har vedtaget. Handleplanen korrigeres for lokalpolitiske beslutninger og samfundsudvikling, hvis det har indflydelse på målene.

Kommunalbestyrelsen er forpligtet til at anvise nye og helst bedre klimatiltag, hvis nogle af de besluttede tiltag ikke kan gennemføres, eller hvis der træffes politiske beslutninger, der øger drivhusgasudledningen. Tiltag, der kræver finansiering/medfinansiering, vil blive behandlet i forbindelse med de årlige budgetforhandlinger.

Proces for prioritering af de klimaindsatser der indgår i klimahandleplanen;

- Forslag til nye klimatiltag
- Vurdering af allerede igangsatte klimatiltag
- Beskrivelse af effektvurdering
- Drøftelse af forslag
- Politisk beslutning

Forslag til nye klimatiltag

Kommunalbestyrelsen besluttede fra begyndelsen at der skulle ske en omfattende inddragelsesproces omkring både klimapolitikken og klimahandleplanen. Det blev samtidigt besluttet, at kommunens handlemuligheder skulle være indgangen til inddragelsesprocessen. Det er derfor en gennemgående opbygning af hele handleplanen, hvor alle klimatiltag er beskrevet ud fra den tilgang til opgaveløsningen;

- kommunen som egen virksomhed
- kommunen som myndighed
- kommunen som medejer
- kommunen som facilitator

Nøgleaktørerne er beskrevet under CAP-pkt. 1.1.2 samt hvordan og hvorfor de har været inddraget. Derudover har kommunens årlige grønne regnskab også synliggjort nogle områder, hvor det er yderst

relevant at sætte ind med klimatiltag for at få reduceret CO₂-udledningen, ligeledes har viden og erfaring fra faglige medarbejdere bidraget med relevante forslag til indsatser.

Vurdering af allerede igangsatte klimatiltag

Ballerup Kommunes hidtidige klimahandleplan 2015-2021 har vist nogle klimaindsatser, hvor det var vigtigt, i samråd med de respektive fagpersoner, at drøfte, hvorvidt de igangsatte tiltag med fordel kunne videreføres og eventuelt udbygges. Vi har udviklet et klimaspil til den omfattende inddragelsesproces med afsæt i viden og erfaringer om indsatsernes relevans, deres CO₂-reduktionspotentialer, de økonomiske omkostninger forbundet med indsatsen, hvilken rolle kommunen havde i udførelsen af indsatsen samt udfordringer ved en gennemførelse af indsatsen. Klimaspillet har fået stor opmærksomhed i landets kommuner og mange har anvendt det i deres klimaplaner.

Beskrivelse af effektvurderinger

Alle tiltag er vurderet og beskrevet i forhold til forventet CO₂-effekt, effekt i forhold til klimatilpasning og ressourceforbrug (både medarbejderressourcer og finansiering). Tidsplan (ses i oversigtsskema i klimahandleplanen på s. 110-115), ansvarsfordeling (ses under hvert enkelt tiltag i klimahandleplanen), og merværdi (ses i klimahandleplanen på s. 12-16) indgår også i vurderingen af indsatserne.

Drøftelse af forslag

Udvalget for grøn omstilling og Grønt råd har løbende ønsket at drøfte og kommentere de modtagne forslag til indhold i klimapolitikken og klimahandleplanen. De to råd rådgiver det politiske niveau om både klimareduktion og klimatilpasning. Relevante tiltag har også været drøftet med I/S Vestforbrænding, som også har ydet bidrag både i form af forslag til tiltag samt beregninger på forventede CO₂-reduktioner. Verdensmålsudvalget har også ønsket at bidrage til både klimapolitik og klimahandleplan i forhold til en bæredygtig udvikling af Ballerup Kommune.

Politisk beslutning

Klimapolitikken og klimahandleplanen er behandlet i alle de stående udvalg inklusiv Økonomiudvalget og derefter drøftet og vedtaget i kommunalbestyrelsen.

Prioritering af indsatsområder

På baggrund af det årlige grønne regnskab har energi- og transportområdet høj prioritering i Ballerup Kommune. Områderne har været prioriteret siden 2000, hvor Ballerup Kommune indgik i det tværkommunale og ambitiøse klimasamarbejde Green Cities. Den hidtidige klimahandleplan 2015-2021 havde også fokus på disse områder.

I forbindelse med udviklingen af denne klimahandleplan lavede Ballerup Kommune en ny varmeplan, som indgår i den nye strategiske varmeplan. Vi forventer, at energiområdet er tæt på at være CO₂-neutralt i 2030, fordi der i disse år foretages en udrulning af fjernvarme med tilbud til borgerne om, at de kan tilslutte sig inden 2030. Det forventes samtidig, at fjernvarmen er CO₂-neutral inden 2030 samt at al strøm er grøn og CO₂-neutral senest i 2030. Det er betydeligt sværere med transportområdet, hvor Ballerup Kommune er udfordret af den gennemkørende trafik og ind- og udpendlingen til og fra de mange arbejdspladser. Erfaringen er, at det kræver en vedvarende opmærksomhed både på kort og lang sigt.

Undervejs i tilblivelsen af både klimapolitikken og klimahandleplanen blev det politisk vedtaget, at naturområdet, som før indgik i klimatilpasning, skulle have en selvstændig plan. Der er efterfølgende foretaget en afstemning imellem planerne, så de ikke overlapper hinanden. Det er af stor betydning for

klimatilpasningen, og for nogle af klimatiltagene og den bæredygtig udvikling af kommunen, hvordan arealerne anvendes fremadrettet.

Det har en høj prioritering, at der er indsatser, der tager udgangspunkt i de forbrugsrelaterede CO₂-udledninger - se også figuren der illustrerer Ballerup Kommunes samlede CO₂-udledning i CAPF-pkt. 2.3. Det forventes samtidig, at den cirkulære økonomi er af stor betydning for at opnå et CO₂-neutralt samfund.

Prioritering af klimatiltag

De enkelte tiltag er valgt ud fra;

- Forventet CO₂-effekt og ressourceforbrug
- Risikovurdering for skader som følge af klimaforandring
- Merværdi

Det er et politisk ønske, at der vælges blandt de klimatiltag, der udleder CO₂ ud fra en samlet vurdering af CO₂-effekt i forhold til ressourceforbrug i implementeringsfasen.

For klimatilpasning er tiltagene valgt ud fra omfanget af de følgeskader, klimaforandringerne medfører samt ud fra et myndighedsansvar.

Det forventes, at der ved flere af indsatserne kan opnås merværdi, både i form af en naturlig sammenhæng mellem nogle af indsatserne, men også i form af merværdi som en konsekvens af en indsats.

Dokumentation

- Link; Klimapolitik (ikke åben)
- Link; Klimahandleplan (ikke åben)
- Link; Vedtagelse af 85 % CO₂-reduktion, Klima- og Miljøudvalget:
<https://ballerup.dk/dagsorden/klima-og-miljoedvalget-04-10-2022#punkt-9-udkast-til-klimapolitik--2023-2050-til-kommentering>
- Link; Vedtagelse af 85 % CO₂-reduktion, Økonomiudvalget:
<https://ballerup.dk/dagsorden/oekonomiudvalget-25-10-2022#punkt-8-udkast-til-klimapolitik--2023-2050-til-kommentering>
- Link; Bemærkninger til indsatser og delmål: [Bilag: Hvidbog med bemærkninger fra UGO, KMB, VMU, GR | OS2Dagsorden \(ballerup.dk\)](#)
- Link; Klimahandleplanen, skema om tiltag, økonomi og CO₂-reduktion s, 110-115 (ikke åben endnu)

3.1.4 Identifikation af gevinster og merværdier

Klimapolitikken og klimahandleplanens værdisæt og fundament

Vision 2029 er rammesættende for alt arbejde i Ballerup Kommune, og i den sammenhæng arbejdes der med de politisk vedtagne verdensmål 3, 4, 7, 8, 9, 11 og 13. I det daglige arbejde er der elementer fra de øvrige verdensmål, der også understøtter indsatserne i klimahandleplanen. Bæredygtig udvikling skal, ifølge FN, understøttes af demokrati og samarbejde for at skabe holdbare resultater.

I Vision 2029 i temaerne "Vi skaber fremtiden sammen og vi er åbne for nye ideer" indgår verdensmål 11 (bæredygtige byer og lokalsamfund), mål 16 (fred, retfærdighed og stærke institutioner), og mål 17 (partnerskaber for handling). Når vi samarbejder med borgere, organisationer og erhvervslivet i tråd med verdensmål 17 (partnerskaber for handling), er der i Ballerup Kommune særligt fokus på det vigtige i at inddrage lokale aktører og på at etablere partnerskaber, der arbejder for at gennemføre en grøn omstilling.

Alle tre verdensmål er dermed med til at rammesætte det værdisæt, som Ballerup Kommunes klimapolitik og klimahandleplan står på.

Klimahandleplanens fokus

Klimahandleplanens fokus er at fremme et klimaneutralt og klimatilpasset samfund baseret på bæredygtig energi (mål 7) og cirkulær økonomi. Cirkulær økonomi er indarbejdet som selvstændigt fokusområde med tilhørende klimatiltag både i klimapolitikken og klimahandleplanen og understøttes af mål 12 (ansvarligt forbrug og produktion). I det grønne regnskab følges resultaterne af klimatiltagene og CO₂-udledningen i relation til verdensmål 7 (Bæredygtig energi), mål 9 (Industri, Innovation og Infrastruktur), mål 11 (Bæredygtige byer og lokalsamfund) og mål 13 (Klimaindsats).

Både de sociale, miljømæssige og økonomiske gevinster og merværdier kommer til udtryk ved sundhed, trivsel, uafhængighed af udenlandsk energi, forsyningsikkerhed, bedre luftkvalitet, mindre støj, grønne byrum og rekreative klimatilpasningsarealer.

Det er håbet, at mange af klimatiltagene inspirerer til en mere bæredygtig livsstil. Ballerup Kommune har god erfaring med, at især de mere forbrugsrelaterede tiltag skaber fællesskaber, og som en følgevirkning indarbejdes flere og flere af de mere svære klimaindsatser ind i den bæredygtige livsstil.

Klimaindsatsernes potentielle merværdier er nærmere beskrevet i klimahandleplanen s. 12-16, hvor der også beskrives hvilke verdensmål og delmål, der indgår i de syv ben som både klimapolitik og klimahandleplan står på, mens de overordnede merværdier er beskrevet i CAP 1.3.3.

Dokumentation

- Link; <https://ballerup.dk/dagsorden/kommunalbestyrelsen-24-09-2018#punkt-6-fns-verdensm%C3%A5l-for-b%C3%A6redygtig-udvikling>
- Link; Klimahandleplanen, Merværdier side 12-16 (ikke åben endnu)

3.1.5 Rimelig og retfærdig fordeling af gevinster

Befolkningen i Ballerup Kommune har historisk set haft en lavere årsindkomst end landsgennemsnittet og størstedelen af befolkningen har tidligere været faglærte eller ufaglærte. Dette er under forandring, og den gennemsnitlige årsindkomst er nu tæt på landsgennemsnittet jf. afsnit 2.1.2.

Ballerup Kommune har en aktiv social- og beskæftigelsespolitik med fokus på kompetenceudvikling og tilknytning til arbejdsmarkedet, hvilket bl.a. har resulteret i en ledighedsprocent under landsgennemsnittet.

Det er fortsat en høj prioritet for Ballerup Kommune, at alle borgere og virksomheder har adgang til fællesskaber og "retten til det gode liv". Klimahandleplanen understøtter de kollektive gevinster med en fri adgang til gratis naturoplevelser med rig biodiversitet, bedre vandmiljø, anlæg, der både skal håndtere den ønskede regn men også kan være rekreative elementer, fodboldbaner, p-pladser, legepladser eller grønne lavninger i parker samt grønne og trygge byrum. Klimahandleplanen understøtter også mulighed for at kunne transportere sig bæredygtigt rundt i kommunen og regionen via kollektiv transport, samkørsel og cykelstier og dermed mindre trafikstøj. Dermed understøtter planen også den mentale og fysiske sundhed via udendørs bevægelse. Herudover er også den generelle folkesundhed i fokus, når der undervises i klimavenlig mad både i skoler og i kommunens køkkener.

Vi har sikret en meget bred inddragelse af lokale aktører, borgere og virksomheder som beskrevet i 2.2.2. Vi har indsamlet forslag til klimapolitikken og klimahandleplanen blandt andet på politiske temamøder, møder med lokale råd f.eks. handicaprådet og seniorrådet, møder med samarbejdspartnere, hjemme hos borgerne,

ved virksomhedsbesøg og gennem de netværksmøder der er mellem virksomhederne. Ballerup Kommune er opmærksom på at give alle borgergrupper viden om og adgang til gevinster af klimaindsatsen - også de grupper, der ikke er så ressourcestærke eller af anden grund ikke på egen hånd opsøger viden og tilbud om klimatiltag. De almene boligselskaber samt bestyrelserne og driftspersonalet har et årligt lovpligtigt dialogmøde med administrationen i Ballerup Kommune. Klima er et punkt på dagsordenen for disse møder – pt. handler det om opsætning af ladestandere og etablering af delebilsordninger, affaldssortering samt energirenovering.

Der vil ligeledes blive inviteret til informationsmøder for borgerne i grundejerforeninger og i de almene boligforeninger, hvor der tilbydes information om f.eks. energirådgivning, energitjek, klimatilpasning, opsætning af ladestandere og om bæredygtigt forbrug.

Det vil være samme tilgang, når klimapolitikken og klimahandleplanen skal implementeres. Der lægges op til, at implementeringen skal række bredt ud, og at alle skal inviteres til at bidrage, så det skaber størst muligt ejerskab til handlingerne. Formålet med at gøre kommunikation til det 7. ben i både klimapolitikken og klimahandleplanen er også, at sikre lige adgang til information om klimaindsatsen gennem en bred kommunikation om status på klimatiltag og gevinster. Der vil blive kommunikeret gennem Facebook, Ballerup Bladet, Ballerup Kommunes hjemmeside, bibliotekerne, skolerne m.m.

Det er frivilligt, om borgere og virksomheder vil tage imod tilbud om fjernvarme, energirenovering, energifællesskaber, grøn transport mv. Ballerup Kommunes rolle er i den sammenhæng at inspirere, oplyse, gå forrest og påvirke borgerne og virksomhedernes adfærd og valg via rollen som facilitator.

I forbindelse med vores årlige status i det grønne regnskab, er det oplagt også at se på, hvorvidt gevinsterne af klimaindsatserne fordeles rimeligt og retfærdigt. Det er et lokalt politisk ønske, at borgerafsnittet i det grønne regnskab opdeles yderligere i borgere, der bor til leje i de almene boligselskaber/ etagebyggeri (52,5 %) og i de privatejede parcelhuse (38 %) og andelsbyggeri (9,5 %). Formålet er at sikre, at den videre fremdrift af klimatiltagene fordeles rimeligt og retfærdigt. Vi forventer ligeledes via integrationsindsatsen og med vores deltagelse i de frivilliges netværk, at kunne informere og inddrage alle nationaliteter, samfundsgrupper og alle typer virksomheder, og sikre at alle får den samme opmærksomhed på klimadagsordenen. Med udgangspunkt i Vision 2029 for Ballerup Kommune er det en enig kommunalbestyrelse, der står bag beslutningen om, at klimaindsatsen skal komme alle til gode og være en del af kerneopgaven fremadrettet.

3.1.6 Ejerskab og beføjelser i relation til tiltag

Klimahandleplanen er vedtaget politisk, hvorfor det politiske niveau har det overordnede ejerskab og har delegeret ansvaret for implementering til de ansvarlige centre i administrationen i Ballerup Kommune. Det fremgår af hvert enkelt tiltag i klimahandleplanen, hvem de ansvarlige centre er. Ballerup kommune er næsten tilknyttet alle klimatiltag, og det er samtidig kommunens ansvar, at der er fremdrift i alle tiltag, ligesom kommunen står til rådighed for sparring og samarbejde.

I de tiltag, hvor ejerskabet ikke er placeret i Ballerup Kommune men f.eks. hos et fælleskommunalt selskab, er det beskrevet hvilket administrativt center, tiltaget refererer til samt hvad Ballerup Kommunes rolle er for at sikre fremdrift og målopfyldelse.

Dokumentation

- Link; Klimahandleplanen, indsatser s. 30-106 (ikke åben endnu)

3.1.7 Tidsplan for gennemførelse

Arbejdet med at indfri Ballerup Kommunes klimamål via udvalgte klimatiltag er opdelt i to overordnede perioder (jf. reduktionsstien s. 26 i klimahandleplanen) 2023-2030 og 2031-2050 med henblik på at nå målet om 85 % CO₂-reduktion i 2030 og på baggrund heraf målet om klimaneutralitet i 2045 og forventet klimarobusthed i 2045 - og hermed tidligere end Parisaftalens mål i 2050.

Af reduktionsstien fremgår de klimatiltag, der skal sikre den beskrevne reduktion. Tiltagene er yderligere beskrevet i klimahandleplanen, hvor hvert delmål tilhørende hvert klimatiltag er fastsat med et årstal. Det ses af oversigtsskemaet s. 110-115 i klimahandleplanen, at hvert klimatiltag er fastsat til en periode, der spænder fra et til flere år, afhængigt af indsatsen, f.eks. vil konvertering af fjernvarme ske i perioden 2023-2030, mens design af en klimasignatur vil kunne laves inden for samme år.

I forhold til det langsigtede perspektiv er Ballerup Kommune især opmærksom på, som det også ses i reduktionsstien, at der i de kommende år vil være behov for yderligere tiltag vedrørende transport- og energiområdet samt inden for affaldssortering for at sikre, at Ballerup Kommune kan blive klimaneutral i 2045. Det vil imidlertid være afhængigt af den teknologiske udvikling samt at de nationale rammevilkår ændres.

Dokumentation

- Link; Klimahandleplanen, skema om tiltag, økonomi og CO₂-reduktion s. 110-115 (ikke åben endnu)

3.2. Identifikation af barrierer

Strukturelle, nationale barrierer

Ballerup Kommune kan identificere flere barrierer, som påvirker implementeringen af de oplyste klimatiltag i klimahandleplanen. Det vil være for omfattende at oplyste dem alle, men det forventes at de mest betydelige barrierer i forhold til implementering af klimahandleplanen vil være:

- **Den globale og sikkerhedspolitiske situation:** Situationen påvirker udbuddet af varer og ressourcer i Danmark og Europa, hvilket kan medføre, at det kan tage længere tid at gennemføre ændringer som f.eks. anlæg af fjernvarme.
- **National lovgivning:** Både på varme- og affaldsområdet har der de seneste år været store nationale forandringer udmøntet i politiske aftaler om sortering og genanvendelse af affald, liberalisering af affaldssektoren og udfasning af fossile brændstoffer via konvertering til fjernvarme. Aftalerne er endnu ikke stadfæstet i ny lovgivning, hvilket vanskeliggør Ballerup Kommunes arbejdsvilkår
- **Nationale regler om tilskud:** De nationale regler om tilskud til private til f.eks. køb af el-biler, energioptimering, håndværkerbidrag, varmepumper mv. ændrer sig løbende og påvirker Ballerup Kommunes langsigtede planlægning og mulighed for at forudsige borgernes adfærd.
- **Vedvarende energi:** I 2030 forventes energiforsyningen - især el-produktionen - at være fossilfri og baseret på vedvarende energikilder. Omstillingen foregår dels ved at øge produktionen af vedvarende energi og dels ved at reducere energiforbruget. På grund af prisstigningerne på alt, inklusiv materialer m.m., er der en sandsynlighed for, at de fossile kilder i varmeforsyningen ikke bliver omstillet inden 2030. Som kommune tager vi ansvar for at udsortere og genanvende plast fra affaldet. Vi arbejder for at udbrede anvendelse af lokalproduceret energi, der understøtter vedvarende energikilder.
- **Klimavenlig let transport:** Ballerup Kommune er udfordret af at være en pendlerkommune, hvor ca. 30.000 pendler ind og ud hver dag som følge af, at Ballerup er en stor, attraktiv erhvervs-kommune. I

2030 forventer vi, at Ballerup Kommune lever op til 85 % CO₂-reduktion i forhold til 1990. Det er en forudsætning, at de nationale rammevilkår udvikles til i væsentlig højere grad at understøtte en langt større andel af elbiler både person- og varevogne, og at den nødvendige ladeinfrastruktur rundt om i hele landet er etableret. Der er en positiv teknologisk udvikling i gang med hensyn til pris, størrelse og rækkevidde på elbiler, men det er især ladeinfrastrukturen der mangler. Ballerup Kommune tager ansvar for at opstille ladestandere på egen grund og udbyde lademuligheder på offentlige parkeringspladser, men vi har også en rolle i at italesætte de fælles løsninger for borgere og virksomheder, f.eks. el-delebil og ladestandere på boligselskabernes matrikler, samkørsel, fremme cyklisme og andre delemobilitetsløsninger.

- **Klimavenlig tung transport og fly:** I 2045 har vi med de nuværende rammevilkår fortsat en manko i forhold til at opnå CO₂-neutralitet. Mankoen skyldes især tung transport og fly. Omstilling af fly og den tunge transport til grønne drivmidler er afhængig af den teknologiske udvikling f.eks. de kommende PtX anlæg.
- **Ændring af lovgivning:** Hvor det er muligt, vil Ballerup Kommune indgå i relevante netværk, hvor vi i samarbejde med andre kommuner kan forsøge at påvirke lovgivningen.

Teknologi: Nogle klimatiltag er baseret på ny teknologi, som endnu er under udvikling. F.eks. er CO₂-fangst en del af opgaven med at anlægge fjernvarme. Hvis teknologien ikke udvikles planmæssigt, vil dette påvirke tidsplan og effekt.

Lokale barrierer

Der er en risiko for at:

- det ikke er muligt at afsætte den nødvendige finansiering til klimatiltagene og klimatilpasning - enten i kommunens budget, borgernes privatøkonomi eller hos virksomhederne.
- de stigende priser på energi, dagligvarer m.m., på grund af krigen i Ukraine, kan få en indflydelse på hastigheden af den grønne omstilling. Vi må være åbne for, at borgernes og virksomhedernes økonomi ikke rækker til f.eks. at købe nye elbiler, energirenovere deres bygninger eller investere i VE-anlæg i form af solcelleanlæg. Til gengæld er det sandsynligt, at den cirkulære økonomi får et opsving i form af f.eks. direkte genbrug.
- administrationen eller nøgleaktører ikke har de nødvendige kompetencer til at gennemføre klimatiltagene og projekter omkring klimatilpasning. Ballerup Kommune udleder kun 3 % af den samlede CO₂ i kommunens geografi, derfor er Ballerup Kommune afhængig af, at øvrige nøgleaktører har kompetencerne til at bidrage.
- en grøn omstilling af Ballerup kommune er afhængig af, at borgere og virksomheder vil påtage sig et ansvar og deltage aktivt i omstillingen.
- energieffektiviseringer er nødvendige for at få reduceret energiforbruget så meget, at de vedvarende energikilder kan forsyne hele energiforsyningen. Ballerup kommune har ansvaret for at energieffektivisere egne bygninger, udebelysning, samt understøtte energieffektiviseringer hos borgere og erhverv. Det er dog i sidste ende borgerne og virksomhederne, der selv bestemmer egen indsats og hvilken økonomi de lægger i den.

Hvis der opstår samarbejdsproblemer mellem Ballerup Kommune, nabokommunerne og de to forsyningsselskaber omkring Værebros Å- og Harrestrup Å-vandløbssystemerne, kan det forsinke samarbejdsprojekter omkring klimatilpasning.

For at imødegå de lokale barrierer vil Ballerup Kommune tydeliggøre indvirkningen på klimaet i de politiske beslutninger, iværksætte forskellige typer af interne kompetence- og træningsforløb samt understøtte borgere, virksomheder og andre nøgleaktører gennem strategisk kommunikation og engagement.

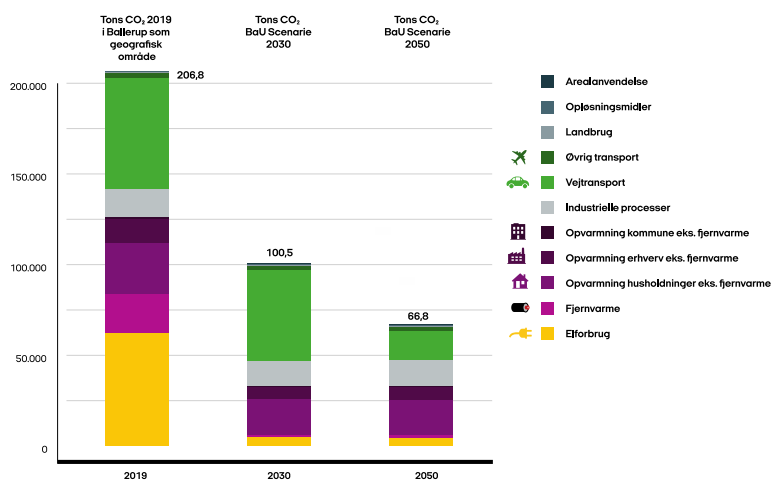
3.3. Manko

2019 er Ballerup Kommunes basisår for al den databehandling, der ligger til grund for Ballerup Kommunes klimamål. Derfor er Ballerup Kommune fremskrevet med de nationale rammevilkår, der var besluttet frem til juni 2020. Grafen viser den betydning, det har for Ballerup Kommune.

Figur 26

FREMSKRIVNING

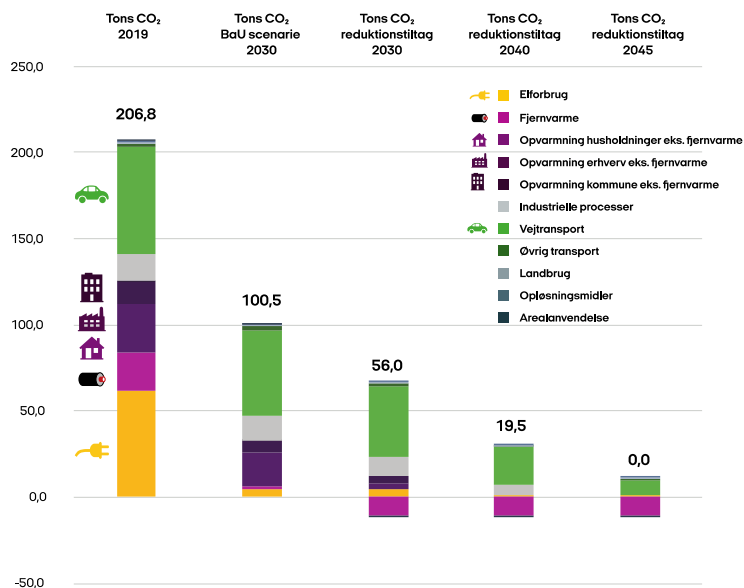
CO₂-REDUKTION 2019-2050



Denne graf indeholder en Business-as-Usual fremskrivning (betegnes BaU) af udledningerne i Ballerup Kommune i 2030 og 2050. BaU beskriver den forventede udvikling i udledningerne på baggrund af de nationale rammevilkår f.eks. energiaftalen om grøn strøm, flere elbiler, en højere procent af VE i drivmidler til transportsektoren og energieffektiviseringskrav. Der indgår ikke lokalt besluttede tiltag.

Figur 27

FREMSKRIVNINGSGRAF OG BETYDNINGEN AF DE LOKALT BESLUTTEDE KLIMATILTAG
CO₂-REDUKTION 2019-2045



Søjle 1 for 2019 (206,8 kton CO₂) viser det samme som i grafen ovenfor. 2019 er det år Ballerup kommunes klimaindsatser regnes op imod. Søjle 2 for 2030, BaU (100,5 kton CO₂) viser som i grafen oven for de nationale rammevilkårs betydning for Ballerup Kommune.

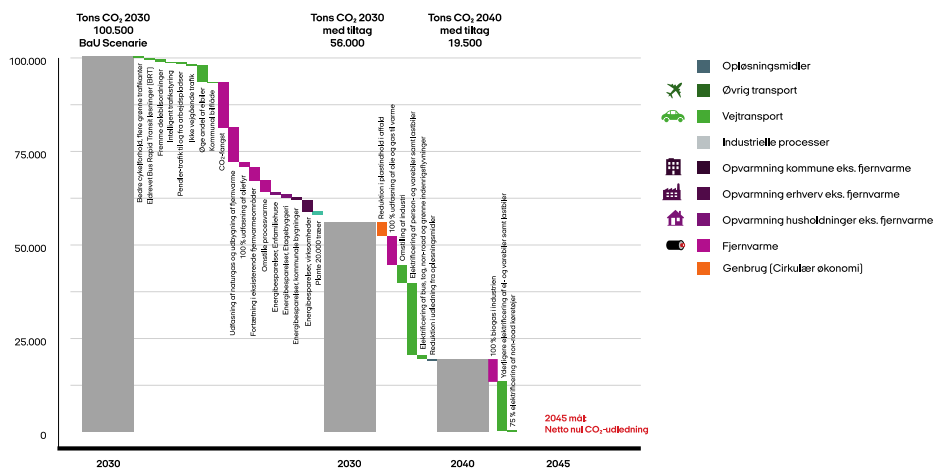
Søjle 3 (56 kton CO₂) viser resultatet af de klimaindsatser, der er vedtaget i Ballerup Kommune. Det svarer til en reduktion på 85 % sammenlignet med 1990, hvor udledningen var 390 kton CO₂.

Søjle 4 (2040) viser en manko, men at det er muligt yderligere at reducere CO₂-udledningen til ca. 19,5 kton CO₂ i 2040, hvilket svarer til en reduktion på 95 % sammenlignet med 1990, og tæt på det lokalpolitisk vedtaget mål om at være CO₂-neutral i 2045.

Der er en god sikkerhed for, at tiltagene frem mod 2030 kan gennemføres. Frem mod 2040 er der større usikkerhed om tiltagene, da fremskrivninger over længere perioder bliver mere usikre. Det er særligt de nationale rammevilkår og politikker, som er vanskelige at forudsige. Der er behov for løbende fokus på, hvordan Ballerup Kommune bliver klimaneutral i 2045.

Figur 28

**REDUKTIONSTI FOR BALLERUP KOMMUNES KLIMATILTAG
FRA BaU I 2030 TIL NETTO 0 I 2045 I TONS CO₂**



De væsentligste forudsætninger for, at Ballerup Kommune kan nå en målsætning på 95 % i 2040 er:

- **Reduktion i plastindhold i affald**
Tiltag: Reduktion i plastindhold i affald til forbrænding. De resterende emissioner i el skyldes plast i affaldsforbrænding, som er reduceret med 80 % ift. 2019 (3.600 tons CO₂)
- **100 % udfasning af olie og gas til varme**
Tiltag: Alt olie- og gas til varmemål udfases (7.700 tons CO₂)
- **Omstilling af industri**
Tiltag: Yderligere elektrificering og brug af grønne brændsler i industrien (4.700 tons CO₂)
- **Elektrificering af person- og varebiler samt lastbiler**
Tiltag: 68 % af el- og varebilerne elektrificeres og 43 % af lastbiler elektrificeres (19.200 tons CO₂)
- **Elektrificering af bus, tog, non-road og grønne indenrigsflyvninger**
Tiltag: Alle busser og tog elektrificeres. 50 % af non-road køretøjer elektrificeres. Alle indenrigsflyvninger gøres grønne (1.000 tons CO₂)
- **Reduktion i udledning fra opløsningsmidler**
Tiltag: Forventet reduktion i udledning fra opløsningsmidler (300 tons CO₂)

De tilbageværende udledninger i 2040 frem til 2045 kommer fra:

- **Person- og varebiler samt tung transport, som samlet udgør størstedelen af udledningerne i 2040**
Tiltag: Yderligere elektrificering af el- og varebiler samt lastbiler (13.100 tons CO₂)
- **Ikke vejgående transport (non-road)**

Tiltag: 75 % elektrificering af non-road køretøjer (300 tons CO₂)

- *Industrial procesvarme*

Tiltag: 100 % biogas i industrien (6.100 tons CO₂)

De væsentligste forudsætninger for, at Ballerup Kommune kan reducere med 100 % i 2045 (eller før) er:

- Nationale rammevilkår som fremmer elektrificering af vejtransporten, herunder personbiler, varebiler og lastbiler
- Produktion af grønne brændsler i resten af landet til brug i industrien og til iblanding i benzin og diesel

Ballerup Kommune vil opdatere fremskrivningerne og dermed også mankoen i forbindelse med evaluering og revision af klimahandleplanen i det grønne regnskab.

Dokumentation

- Bilag 11: EA Scenarieanalyse for Ballerup Kommune

3.4. Monitorering, evaluering og justering

3.4.1 Monitorering af implementeringen

Ballerup Kommune vil årligt udarbejde en status på klimahandleplanen og monitorere udviklingen i det grønne regnskab for Ballerup Kommunes geografi, hvor der vil være en kvalitativ og kvantitativ opgørelse af klimatilpasningsområdet og forbruget på el, vand, varme og transport samt CO₂-udledning. Der vil også indgå en kvalitativ og kvantitativ opgørelse på handlingerne, hvor alle delmålene opgøres som KPI'er, ligeledes vil vores mål for merværdi indgå. Se også bilag 17. Der vil ligeledes indgå en kvalitativ beskrivelse af hvorvidt der fortløbende sker en rimelig og retfærdig fordeling af gevinsterne ved klimatiltagene. Endelig vil der også indgå en kvalitativ beskrivelse af det årlige ressourceforbrug til at udføre klimatiltagene. Sidstnævnte kan også bruges som erfaring til implementering af øvrige klimatiltag de kommende år.

Ved den årlige status vil det yderligere blive vurderet, hvilke andre politikker, planer og strategier der skal revideres, og hvor arbejdet med klima med fordel kan indarbejdes som et bærende element.

Udvalget for grøn omstilling (UGO), som følger valgperioden fra 2022 til 2025, følger implementeringen af klimatiltagene. UGO vil frem til 2025 have mellem fem og seks møder om året. Det forventes, at den tværfaglige styregruppe vil mødes ca. fire gange om året. Derudover vil de relevante fagpersoner, der har været med hele vejen igennem udviklingen af både klimapolitik og klimahandleplan, også mødes for at vidensdele med hinanden. Dette netværk vil desuden drøfte ny viden og nye muligheder på klimaområdet, efterhånden som de opstår og inspirere hinanden til de nye indsatser eller arbejds gange.

3.4.2 Evaluering af virkningerne

Ballerup Kommune vil hvert 4. år anvende de beregningsprincipper, som er brugt til beregning af BaU scenarierne og dermed fremskrivningen af CO₂-udledningerne som følge af de nationale rammevilkår, til at monitorere den løbende udvikling i udledningen af drivhusgasser i Ballerup Kommunes geografi. Hvert 4. år

vil den årlige status i det grønne regnskab ligge til grund for en evaluering af, hvor langt Ballerup Kommune er i forhold til at opnå 85 % reduktion i 2030. Der er en politisk vilje til at se på om klimaindsatserne og alle delmålene stadigvæk er de rigtige, eller om de skal ændres for at kunne indfri målsætningen. En status vil blive forelagt en afgående kommunalbestyrelse, og en ny kommunalbestyrelse vil blive forelagt en evaluering, så den nye kommunalbestyrelse på oplyst grundlag kan beslutte fremdriften af Ballerup Kommunes klimahandleplan.

I/S Vestforbrænding har ikke vundet det CCS-udbud, som blev afgjort 15. maj 2023, og som indgår i Ballerup Kommunes reduktionssti frem mod 85 % reduktion i 2030. I/S Vestforbrænding planlægger at være med som ansøger til næste udbud samt at søge andre puljer for at fastholde målet om at blive CO₂-neutral i 2030. Ørsted, som vandt CCS udbuddet, vil blandt andet indfange CO₂ på det halmfyrede Avedøreværk fra år 2026 og 20 år frem. CCS på Avedøreværket vil eventuelt kunne indregnes i Ballerup Kommunes regnskab, da fjernvarmenettene i Hovedstadsområdet er sammenkoblede. Der er stadigvæk en vis usikkerhed omkring fordelingen af reduktionen kommunerne imellem i Hovedstadens fjernvarmeområde, da metoden endnu ikke er fastlagt.

Uden indregning af CCS vil Ballerup Kommune reducere sine udledninger med 82% i 2030.

3.4.3 Gennemgang og revision af planen

Ballerup Kommune vil revidere klimahandleplanen hvert 4. år. I Ballerup Kommune gøres det i forbindelse med, at den nye kommunalbestyrelse, som tiltræder hvert 4. år, får forelagt en afrapportering, der er udarbejdet på baggrund af det tidligere års grønne regnskab for hele klimaindsatsen. Denne afrapportering kan danne baggrund for en evt. revision af og det videre arbejde med klimahandleplanen i DK-2020 regi.

I begyndelsen af hver ny valgperiode tages klimahandleplanen op til revision baseret på en status af hvert indsatsområde og hvert klimatiltag, en opdateret fremskrivning af drivhusgasudledningerne samt ressourceforbruget til at gennemføre handlingerne. Der tages stilling til, om der er behov for nye delmål eller nye klimatiltag for at opnå de politisk vedtagne klimamål. I fremskrivningerne af drivhusgas-udledningerne skal der tages højde for evt. nye rammevilkår og den teknologiske udvikling. Den reviderede plan må ikke være mindre ambitiøs end den tidligere.