



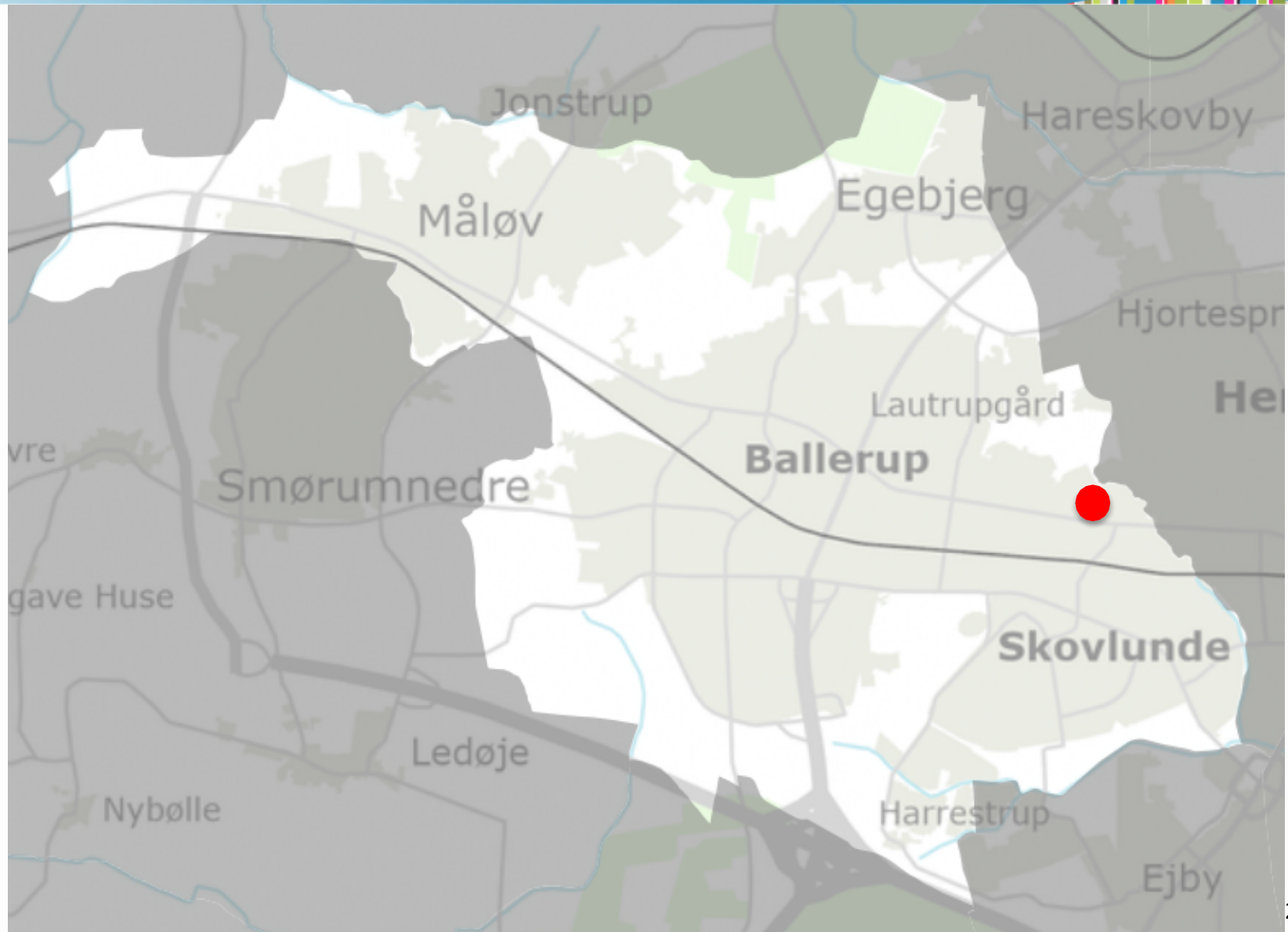
**BALLERUP
KOMMUNE**

Forslag til Tillægslokalplan 100.1 og Kommuneplantillæg 21


Vandværk i Lautrup

Sagsnr. 01.02.05-P16-16-22





✓  **_13_11_aktive_distributionsledninger**

✓  **Fingerplan19 - Højspændingsanlæg**

✓  **Beskyttet naturtype**


✓  **Fortidsminde ikke fredet**


✓  **V2 jordforurening**


✓  **V1-jordforurening**


✓  **_____**

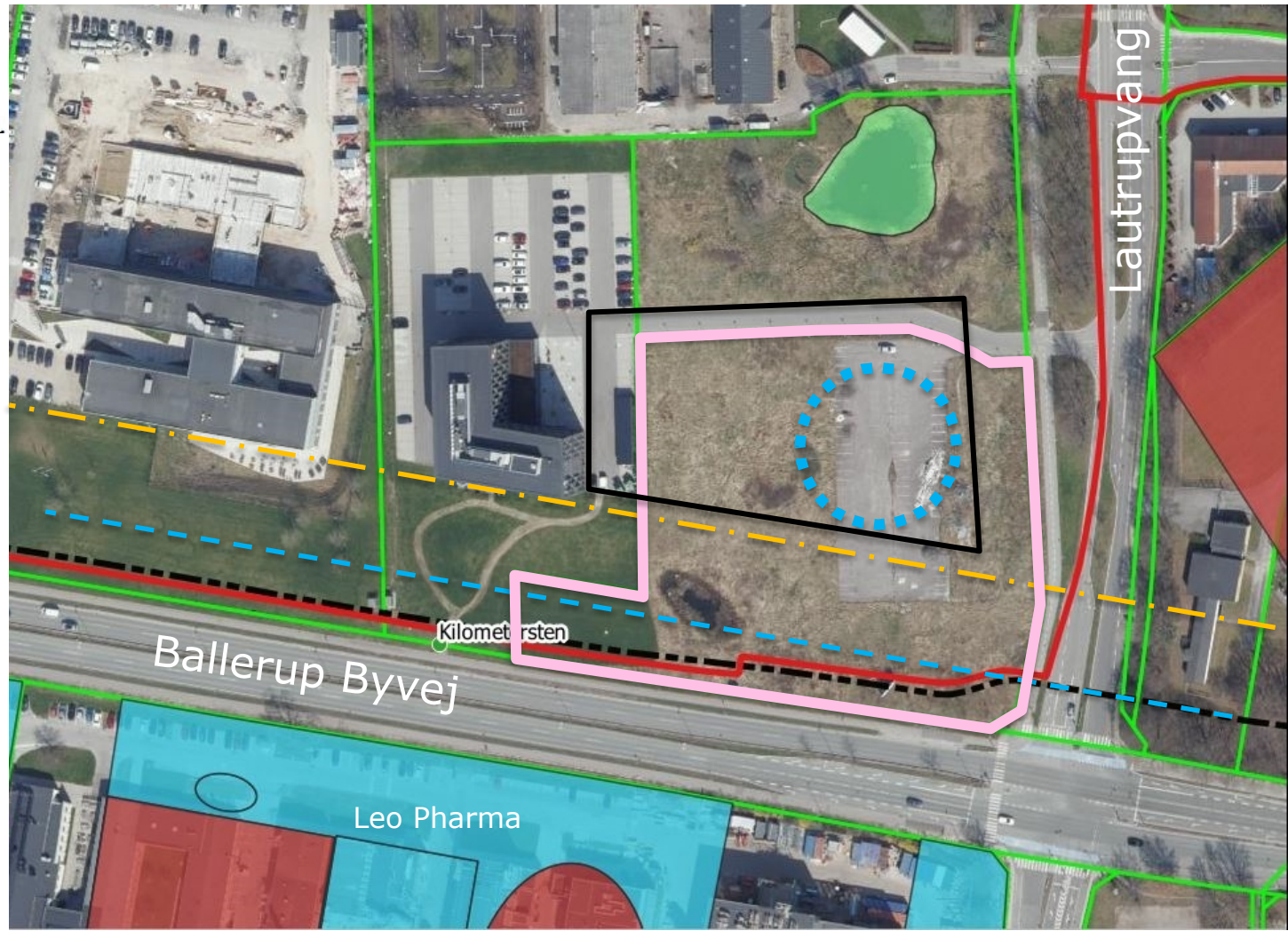
 **Lokalplantillæg
afgrænsning**

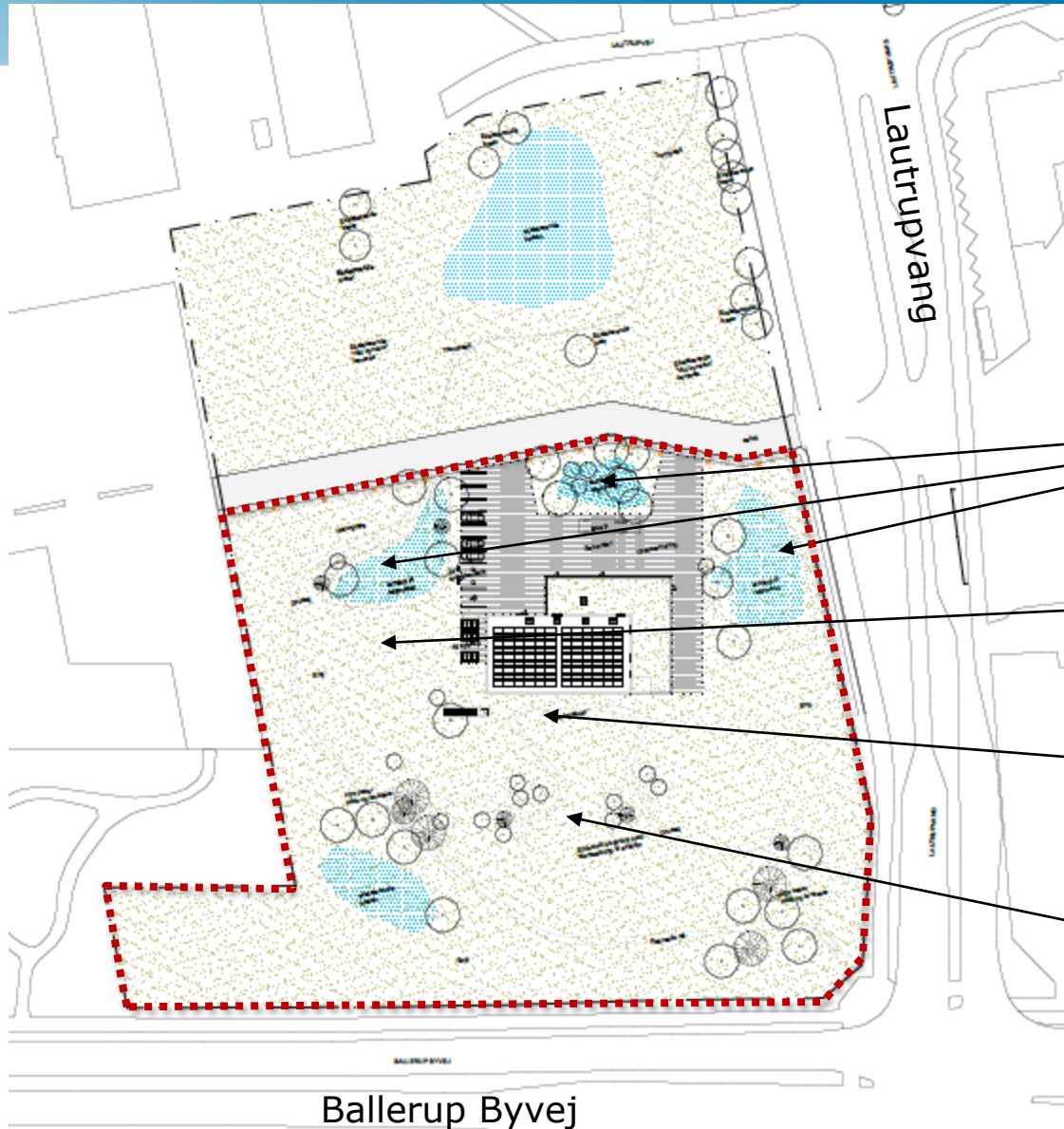
 **Omtrentlig pla-
cering af vand-
værksbygning**

 **Byggelinje 50 m
(iht. nuværende
lokalplan 100)**

 **Vejbyggelinje
25 m
(iht. nuværende
lokalplan 100)**

 **Byggefelt
(iht. nuværende
lokalplan 100)**





..... Lokalplanområde

Lavninger til regnvand

eng

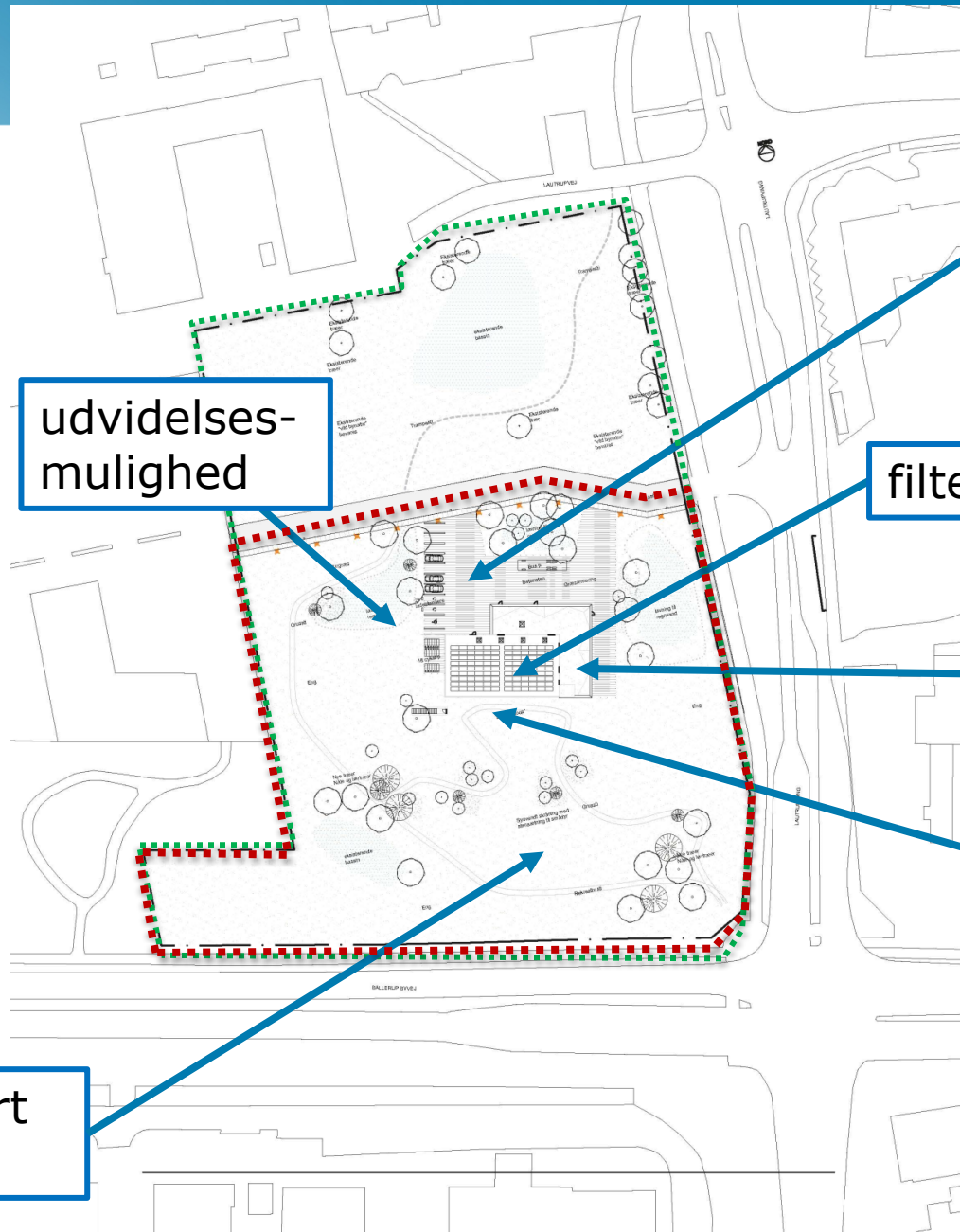
stiforløb med 'lærings-loop'

sydvendt skråning med stensætning til smådyr

Situationsplan

Lokalplan-
afgrænsning er
vist med rødt.

Novafos ejer
hele matr. 20n
(grøn stiplet
markering).



ankomst og
parkering

udvidelses-
mulighed

filtersal (høj bygning)

servicebygning
(lav)

nedgravede
tanke

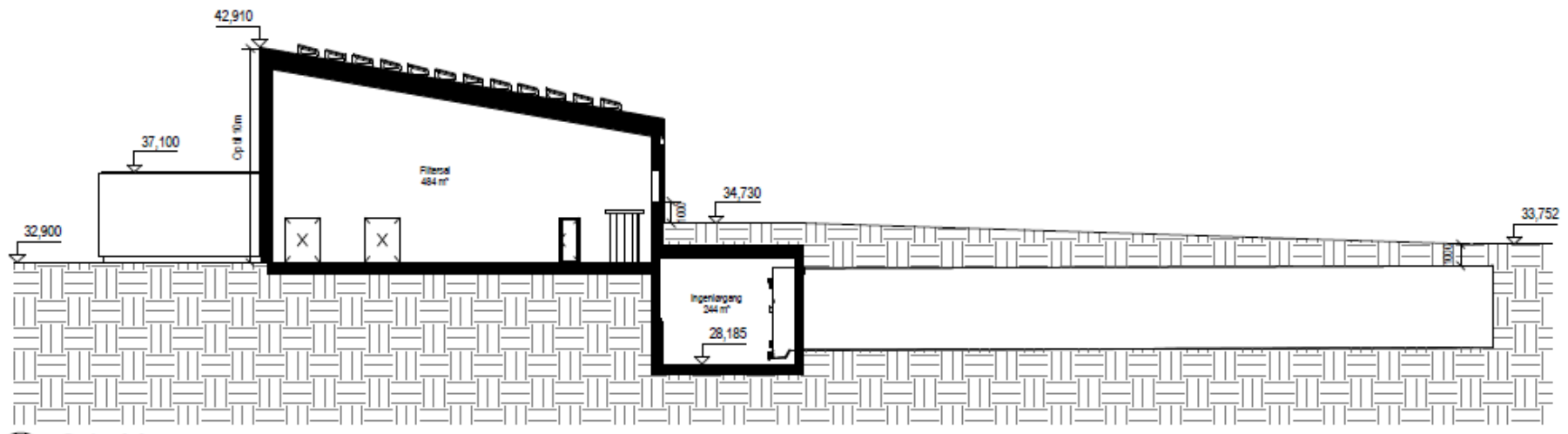
naturnært
landskab



= økologisk forbindelse i Grønt Danmarkskort – den opretholdes, idet vandværkets omgivelser iht. lokalplanen skal anlægges som et naturnært land-skabeligt område og dermed får større naturværdi end i dag.

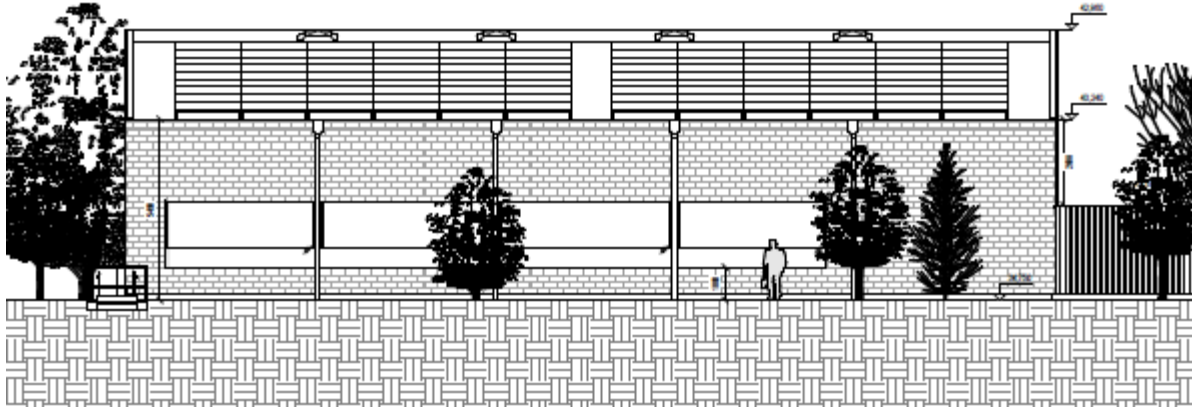
Snit nord/syd

- gennem servicebygning, filtersal og nedgravede tanke



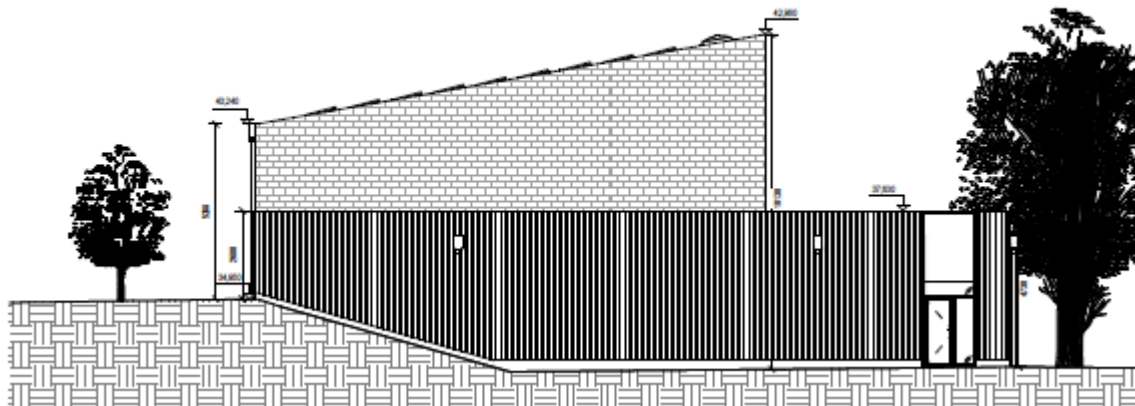
mod Ballerup
Byvej





Sydfacade (mod Ballerup Byvej)

Høj bygning:
facader i skærmtegl
(lys farveskala).
Grønt tag med
solceller.
Store vinduer for at
give offentligheden
mulighed for at kigge
ind.



Østfacade (mod Lautrupvang)

Lav bygning:
facader i
træbeklædning,
ingen farvekrav.
Grønt tag

Vandværk set fra Ballerup Byvej - i fugleperspektiv
OBS: farveholdningen bliver anderledes: den høje bygning med skråt tag skal holdes i lys farveskala.

