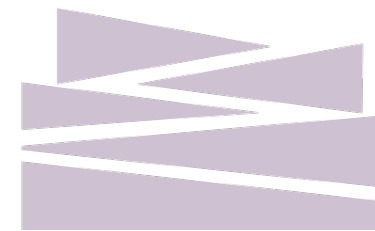


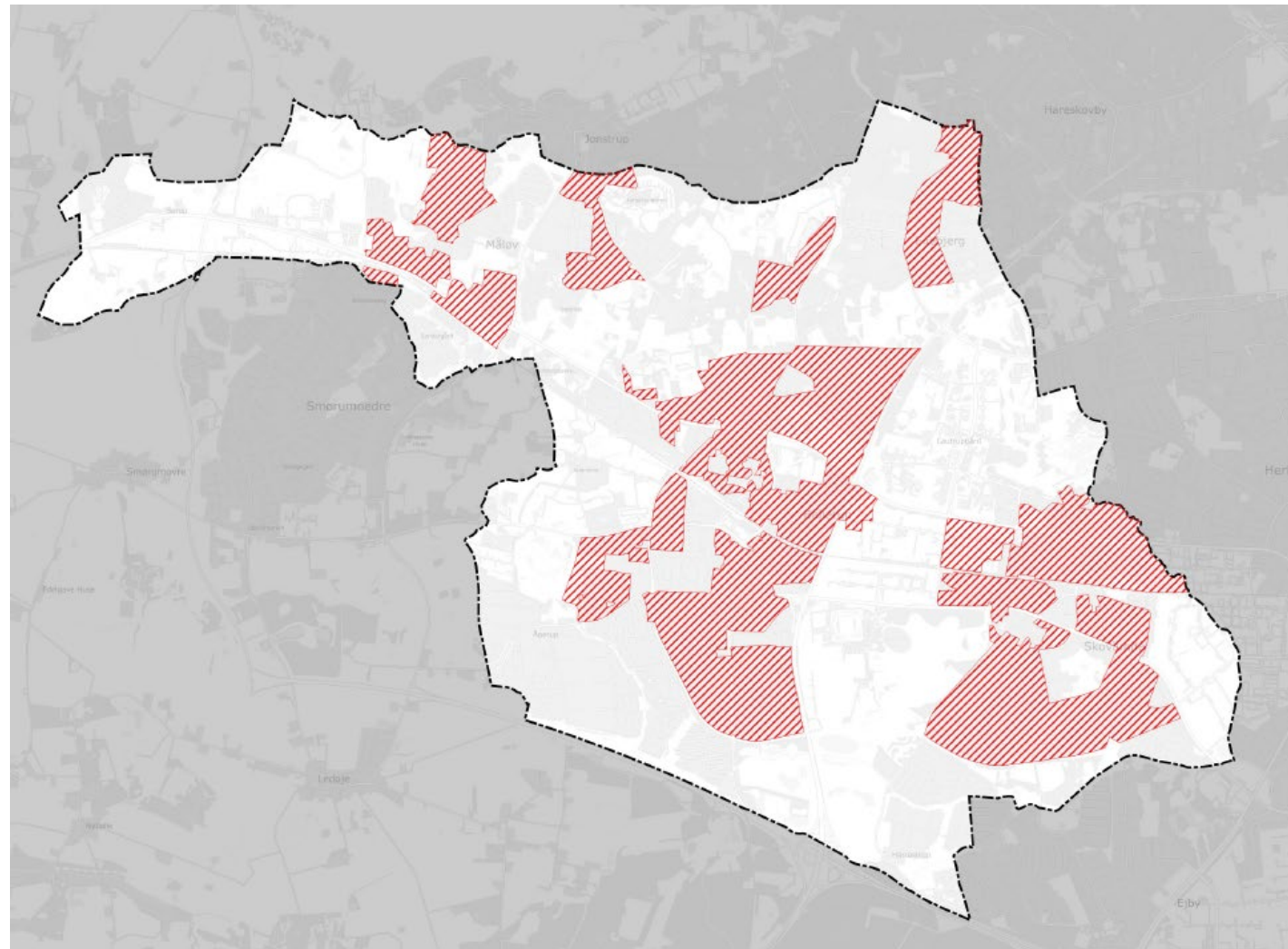


Forslag til Lokalplan nr. 206 om hegn

Sagsnr. 01.02.05-P16-11-22



LOKALPLANOMRÅDET



Tegnforklaring:

Lokalplanområde



Kommunegrænse



Lokalplanen omfatter følgende byzonearealerne samt sommerhusområdet:

- Områder/ejendomme, der ikke er omfattet af anden lokalplan.
- Områder/ejendomme, der er omfattet af anden lokalplan, hvor der ikke er bestemmelser om levende hegn, er omfattet af nærværende lokalplan. Her vil temalokalplanen supplere den gældende lokalplan med bestemmelser om levende hegn.

Følgende er ikke omfattet:

- Områder/ejendomme, der allerede er omfattet af anden lokalplan, hvori der i forvejen er bestemmelser om hegn, som er vurderet tilstrækkelige, eller hvor hegn ikke er ønsket, fordi der er et ønske om en åben karakter i området.
- Områder/ejendomme, der allerede er omfattet af anden lokalplan, hvori bestemmelserne fastsætter, at hegn skal være faste hegn af en særlig karakter i bebyggelsen eller bestemmelser om faste hegn af lav højde (under 1 meter).
- Områder/ejendomme, hvor faste hegn skal have særlig karakter, som f.eks. kirkegårdsmure.
- Områder/ejendomme, hvor faste hegn har en åben karakter, der er med til at skabe tryghed og transparens (gennemsigtighed), som f.eks. ved stier ind mod idrætsområder eller mod børneinstitutioner.

Lokalplan nr. 206 vil få følgende betydning for de ejendomme, som vil blive omfattet af denne:

- I en afstand af 1,75 meter fra skel mod veje og stier og ind på den enkelte ejendom må der kun etableres levende hegn. Der kan dog etableres faste, åbne hegn på op til 0,8 meter.
- Levende hegn kan suppleres med et åbent trådhegn for f.eks. at holde hunde på egen grund.
- Hvis et eksisterende hegn skal udskiftes helt, så vil lokalplanens bestemmelser gælde.
- Der kan gives tilladelse til opsætning af støjhegn. Støjhegn skal beplantes mellem hegn og skel mod vej og sti.

Inddragelse i processen

Grønt Råd, 15. december 2022

- Forslag til, at levende hegn skal være hjemmehørende arter.

Hovedpointer fra offentligt møde den 17. januar 2023

Lokalplanens afgrænsning

- Nogle mente, at hegn mod grønne kiler og rekreative arealer også bør være omfattet af lokalplanen.
- Landzonearealer bør ikke være omfattet af lokalplanen (dyrehold mm.) <-> LP skal også omfatte landzone.
- Visse typer erhverv bør ikke være omfattet af lokalplanen eller bør de have særlige bestemmelser, hvis de har behov for at beskytte f.eks. oplag.

Hegnstyper

- De fleste tilsluttede sig, at levende hegn er at foretrække.
- Nogle mente, at faste hegn med bevoksning er acceptabelt.
- Generelt var holdningen, at der ikke bør stilles krav om hjemmehørende arter.
- Støjhegn: Beplantede faste hegn være en mulighed.

Formidling

- Grundejerforeninger vil gerne bidrage til at videreformidle lokalplanen. Ønsker ikke at være politibetjente.
- Kommunen bør vejlede og formidle f.eks. ved hjemmeside og byggetilladelser.
- På ballerup.dk kan kommunen komme med anbefalinger til anvendelse af hjemmehørende arter.

Inddragelse i processen

Referencegruppens anbefalinger

Referencegruppen blev nedsat efter et offentligt dialogmøde om den kommende temalokalplan for hegn, der blev afholdt i januar 2023.

Referencegruppens rolle har været at komme med anbefalinger til temalokalplanen. Anbefalingerne er blevet til i løbet af to møder i referencegruppen i april og maj 2023. Administrationen har fungeret som facilitator og sekretær for gruppen.

Der har været uenighed om behovet for lokalplanen og dens kommende indhold. Gruppen har kunnet blive enige om fire anbefalinger til temalokalplanen.

Referencegruppens deltagere

Navn	Grundejerforening
Christoffer Roldsgaard Nielsen	Birkegårdens Grundejerforening, Bestyrelsesmedlem
Jørn Ishøi	GF Egebjerglund-syd, Formand
Kate Svarrer	GF Fredegården, Bestyrelsesmedlem
Leo Lund Mathiasen	GF Kratlodden/Kærlodden, Bestyrelsesmedlem
Henrik Vejgaard	GF Olgas Have, Medlem

Inddragelse i processen

Referencegruppens anbefalinger

1. Formålet bør kun være at sikre et grønt udtryk mod veje og stier

Argumentet for lokalplanens nødvendighed kun kan begrundes i en æstetisk præference, da der ikke er dokumentationen for lokalplanens effekt ift. et klima- og naturhensyn, samt tryghed.

2. Det bør også være muligt at opsætte hegn med beplantning.

Ud over levende hegn, så skal det også være muligt at etablere faste hegn med krav om, at de skal beplantes, fordi disse vil også have et grønt udtryk mod veje og stier. Dette skal omfatte alle hegnszoner og alle højder.

3. Ved opsætning af støjhegn, skal dette beplantes på ydersiden.

Støjhegn behøver ikke at være ensartet, støjudfordringer skal kunne dokumenteres. Ligeledes skal støjhegnets effekt også kunne dokumenteres, idet støjhegnet ikke skal være højere end hvad der er nødvendigt for at opnå den støjdæmpende effekt.

4. Erstatning af eksisterende faste hegn

Når et eksisterende fast hegn skal erstattes i sin helhed, så skal dette falde ind under temalokalplanens bestemmelser for om enten levende hegn eller faste hegn med beplantning.