

Systematik for navngivning

Kildedal Bys gader og pladser



Ballerup
Kommune

KILDEDAL BY

Strategisk retning for Kildedal Bys navneproses

Kildedal By bliver bygget på bæredygtige ambitioner.

Ambitioner for udvikling og beskyttelse af biodiversiteten, ambitioner om byggerier i høj kvalitet og med lav klimabelastninger og ambitioner om en by med stærke fællesskaber og en sund tilgang til livet.

Disse ambitioner er i tråd med FN's 17 verdensmål med vægt på målene 3, 7, 9, 11, 13 og 15.

Klima og Miljøudvalget har ønsket, at verdensmålene inspirer navngivningen af gader, stræder og pladser i Kildedal By. Som led i processen skulle elever fra kommunens skoler inddrages i processen.

Det er sket den 10. januar 2024 på Måløvhøj Skole, hvor 4.C gennemgik et forløb om verdensmålene og Kildedal By. Opgavebeskrivelse og elevernes bidrag fremgår af selvstændigt bidrag.

Følgende præsentation samler op og bygger videre på input fra undervisningsforløbet. **Navneforslag, som eleverne har bidraget til, er skrevet med rødt i denne præsentation.**



Strategisk retning: Lokalt fokus på 6 mål, der skal præge den nye by

3 SUNDHED OG TRIVSEL



3. Sundhed og trivsel

Alle mennesker i alle aldre, i alle lande skal sikres et godt helbred.

Det handler i Kildedal By om

- et sundt mikroklima i og mellem bygningerne,
- at byen lægger op til, at man cykler eller går til tingene, og
- at byens struktur sikrer godt dagslys ind i bygningerne

7 BÆREDYGTIG ENERGI



7. Bæredygtig energi

Når vi i den rige del af verden snakker om bæredygtig energi, handler det ofte om, at vi skal gå væk fra kul og olie og i stedet bruge mere energi fra sol, vind og vand.

I Kildedal By hjælper husene til at spare på energien, og vi får energi fra solceller, fjernvarme og måske fra virksomhedernes produktion.

9 INDUSTRI, INNOVATION OG INFRASTRUKTUR



9. Industri, innovation og infrastruktur

Et mål, der er svært at forholde sig til. I bund og grund handler det om at få vores samfund til at løbe rundt på en smartere måde.

I Kildedal by handler det om at finde på nye metoder til at arbejde mere bæredygtigt, transportere os smartere og have plads til virksomheder, der løser fremtidens behov.

11 BÆREDYGTIGE BYER OG LOKALSAMFUND



11. Bæredygtige byer og lokalsamfund

Over halvdelen af verdens befolkning bor nu i byerne, og vandringen fra land til by ser ud til at fortsætte. Det giver store udfordringer som bjerge af affald, men også muligheder. Når mange mennesker bor samlet, er det nemmere at indsamle og håndtere for eksempel affaldet.

I Kildedal By er det nemt at sortere og genbruge. Det er nemt at bruge delebiler eller tage toget, og vi kræver, at man bygger uden at forurene.

13 KLIMA-INDSATS



13. Klimaindsats. Vi skal bremse klimaforandringerne og styrke vores modstandskraft mod de forandringer, der nu kommer.

Blandt andet skal vi bygge bedre kloakker, så vi undgår oversvømmelse ved skybrud. **Kildedal By** skal bygges, så vi fører regnvand og store skybrud tilbage til naturen, byggerierne skal være mere klimavenlige og så skal byen drives med mere grøn energi, så andre kan blive inspireret til at gøre det samme.

15 LIVET PÅ LAND



15. Livet på land

Naturen skal beskyttes, men ikke kun fredes. Vi skal sikre bæredygtig brug af naturens ressourcer, så de næste generationer også kan gå på jagt, fælde træer og fiske. Det handler om at beskytte den natur, der giver os de muligheder.

I Kildedal By bevarer vi naturområderne rundt om byen og skaber mere natur, vi forsøger at give områdets arter bedre leveforhold og giver byens borgere mulighed for selv at dyrke mad og bruge naturen.

Systematik ved navngivningen i Kildedal By

✓ Kobling til verdensmål:

Navnene skal afspejle værdier som Sundhed og trivsel, Bæredygtighed, Fællesskab, Klimabevidsthed, Innovation og Naturbeskyttelse. Byens gadeskilte vil fastholde verdensmålstanken for eftertiden og minde folk i den nye by om naturen og værdierne, byen er opført på.

✓ Funktionelle:

Der forventes at blive behov for at kunne navngive følgende:

- 7 bygader og lokalgader:
- 33 stræder
- 16 pladser
- 3-5 hovedstier
- Offentlige og kommunale institutioner

Derudover foreslås følgende navne fastholdt, da de har en særlig funktion og funktionen underbygger derudover Verdensmål 11s sigte på bæredygtige lokalsamfund.

- Kildedal Torv
- Naturbasen Engagergård
- Stationspladsen skal have et navn, der tydeligt signalerer, at dette er stationspladsen

✓ Navnetype:

Navngivningen skal være rummelig, så navnene dels kan være umiddelbart genkendelige, dels billedskabende og underfundige. Inden for kategorierne af navne, fx 'navne på stræder', arbejdes der med den samme navnetype, fx de direkte beskrivende, mens der i andre kategorier er navne, der associerer til en værdi eller er helt abstrakte. Alle navne skal tjekkes formelt.

Valget af artsnavne er knyttet til de byggefelter, hvor arterne konkret er registreret. Dette giver en helt tæt kobling direkte til arterne i lokalområdets natur.

✓ Navngivning med eller uden vej, gade og stræde...

Brugen af endelser som -vej, -gade eller -stræde fungerer til at understrege hierarkiet mellem gadetyper. Samtidig kan det styrke fortællingen at arbejde med bestemte former i stedet. Det er set i andre sammenhængende og nyere byudviklingsområder.

Her arbejdes med en systematik, hvor gader/lokalgader navngives med endelse (-gade eller -vej), mens stræder navngives i bestemt form uden endelse.



EKSEMPLER på vejnavne i bestemt form og uden traditionelle endelser

MUSICON	CARLSBERG	TAASTRUP	TREKRONER
Rampelyset	BYEN	Cirklen	Skrænten
Lydmuren	(kombination)	Trekanten	Bækken
Optakten	Bag Elefanterne	Firkanten	Folden
Premieren	Flaskegade	Femkanten	Hegnet
Indfaldet	Humletorvet	Sekskanten	Toppen
Søjlepladsen	Flaskehalsen		Ageren
Penselstrøget	Fadet		Marken
Basgangen	Malttorvet		
Pulsen	Bohrsgade		
Bagtæppet	Lagergade		
Bifaldet	Bryggernes Plads		
	Ny Carlsberg Vej		
	Malttorvet		
	Kedelpladsen		

Navneunivers i Kildedal By - stræder



Navngivningen af byens stræder kan knyttes til den lokale flora og fauna. Her på siden er nævnt eksempler fra flora og fauna i området samt fortolkning som vejnavn.

Dette vil fastholde bevidstheden på områdets biodiversitet i tråd med verdensmål 15 om Livet på land: BESKYTTE, GENOPRETTE OG STØTTE BÆREDYGTIG BRUG AF ØKOSYSTEMER PÅ LAND, BEKÆMPE ØRKENDANNELSE, STANDSE UDPINING AF JORDEN OG TAB AF BIODIVERSITET

Som princip skrives arterne i bestemt form. Enkelte steder kan tilføres et 'gade', 'vej' eller 'stræde' for at lette læsning og skrivning.

Karakterart Vejnavn

Padder

Butsnudet frø	Butsnuden
Grøn frø	Kvækket/Kvækken
Skrubtudse	Tudsen

Fugle

Gøg	Gøgen
Rød glente	Glenten
Blå kærhøg	Kærhøgen
Rørhøg	Rørhøgen
Hvid stork	Storken

Flora

Alm. brunelle	Brunellen
Alm. knopurt	Knopurten
Alm. røllike	Rølliken
Almindeligt	
Slangehoved	Slangehovedet
Alm. sumpstrå	Sumpstrået
Bugtet kløver	Kløveren
Dunet dueurt	Dueurten
Dusk Fredløs	Fredløs
Dynd-padderok	Padderokken
Eng-brandbæger	Brandbægeret

Eng-forglemmigej	Forglemmigej
Eng-gedeskæg	Gedeskægget
Eng-nellikerod	Nellikeroden
Frøbid	Frøbidet
Glanskapslet siv	Sivet
Gul iris	Irissen
Gul snerre	Snerren
Hare-star	Harestaren
Hestehale	Hestehalen
Hvid okseøje	Okseøjat
Hyldebladet	
Baldrian	Baldrian
Håret høgeurt	Høgeurten
Hårfliget	
vandranunkel	Vandranunklen
Knold-rottehale	Rottehalen
Kors-andemad	Andemaden
Kær-dueurt	Dueurten
Kær-galtetand	Galtetanden
Kær-ranunkel,	Ranunklen
Kærsnerre	Kærsnerren
Kærtidsel,	Kærtidslen
Liden klokke	Lidenklokken
Liden vandaks	Vandakset
Mark-krageklo	Kragekloen

Muse-vikke	Musevikken/Vikken
Næb-star	Næbstaren
Peberrod	Peberroden
Rundbælg	Rundbælgen
Stor knopurt	Se Alm. knopurt
Sump-hullæbe	Hullæben
Top-star	Topstaren
Tyndskulpet	
brøndkarse	Brøndkarsen
Vand-ærenpris	Ærenprisen
Vejbred-skeblad	Skebladet/Vejbredden
Vinget perikon	Perikonen
Vellugtende gulaks	Gulaksen

Navne med **rødt** stammer fra elevinddragelse

Navneunivers i Kildedal By: Gader, stier og pladser

7 bygader og lokalgader – tema verdensmål 15

Fordi natur i så høj grad driver udviklingen af Kildedal By, afspejler navngivningen af byens 7 centrale gader og lokalgader dette. Dermed associerer navnet dels til en værdi og er samtidig direkte beskrivende.

Navngivningen sker med afsæt i Verdensmål nummer 15 – Livet på land - og de ambassadørarter, som er udvalgt i området. Gadenavnene afspejler de 7-8 arters levesteder i området.

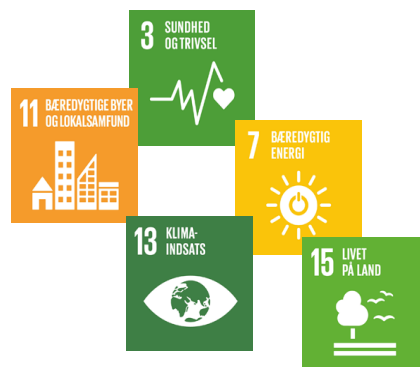
- **Markfirbensgade**
- **Spidssnudegade**
- **Flagermusgade**
- **Nattergalegade**
- **Blåfuglegade**
- Kabbelejegade
- Ellegade



3-5 hovedstier – tema verdensmål 3, 7, 11 13 og 15:

Da der ikke knytter sig praktiske, adresse-mæssige eller juridiske begrænsninger til stierne, kan der her arbejdes med abstrakte eller underfundige tolkninger af de nævnte verdensmål (det relevante verdensmål i parentes):

- Levevejen/Nervebanen/Trivselsstien/Fremgangen, Fredsstien (3,11)
- Omdrejningen (7, 11)
- Naturstien/Dyrestien/Naturloopet/Vekslen / Vekselvirkningen (15)
- **Vandvejen (13)**
- **Haleløvs (15)**



16 Pladser – tema verdensmål 3, 7, 9, 11, 13 og 15:

I navngivningen af pladser kan der arbejdes med bestemt form af teknologier o.a. som verdensmålene adresserer eller mere abstrakte navne der skaber refleksion over verdensmålene.

- Kredsløbet
- Biorytmen
- Åndehullet
- Vandhullet
- Sammenløbet
- Samlingen
- Omstillingen
- Omlasten
- **Solpladsen**
- **Kildepladsen**
- **Bogens plads**
- Vennepladsen
- Plusset
- Vendepunktet
- Sammenholdet

- Løsningen
- Trivslen
- Rigdommen
- Fælleseje
- **Retfærdigheden**
- Bevidstheden
- Muligheden
- Naturligheden

Fællesfaciliteter kunne inspireres af disse navne:

- Biotopen
- Trækronen
- Stærekassen
- Fuglereden
- Bistadet
- Myretuen



Navne med **rødt** stammer fra elevinddragelse

Forslag til byggefelt 9

1. **Markfirbensgade** (lokalgaden fra rundkørslen - grøn)
2. Vikken (stræde - rød)
3. Rølliken (stræde - orange)
4. **Sivet** (stræde - gule)
5. Kredsløbet (kvartersplads - blå)

Alternative navne til stræderne:
Kærhøgen, Kærsnerre, Dueurten,
Høgeurten eller Okseøjet

