

A D E P T

Tyrkisk Kulturhus

Skitseforslag, November 2017



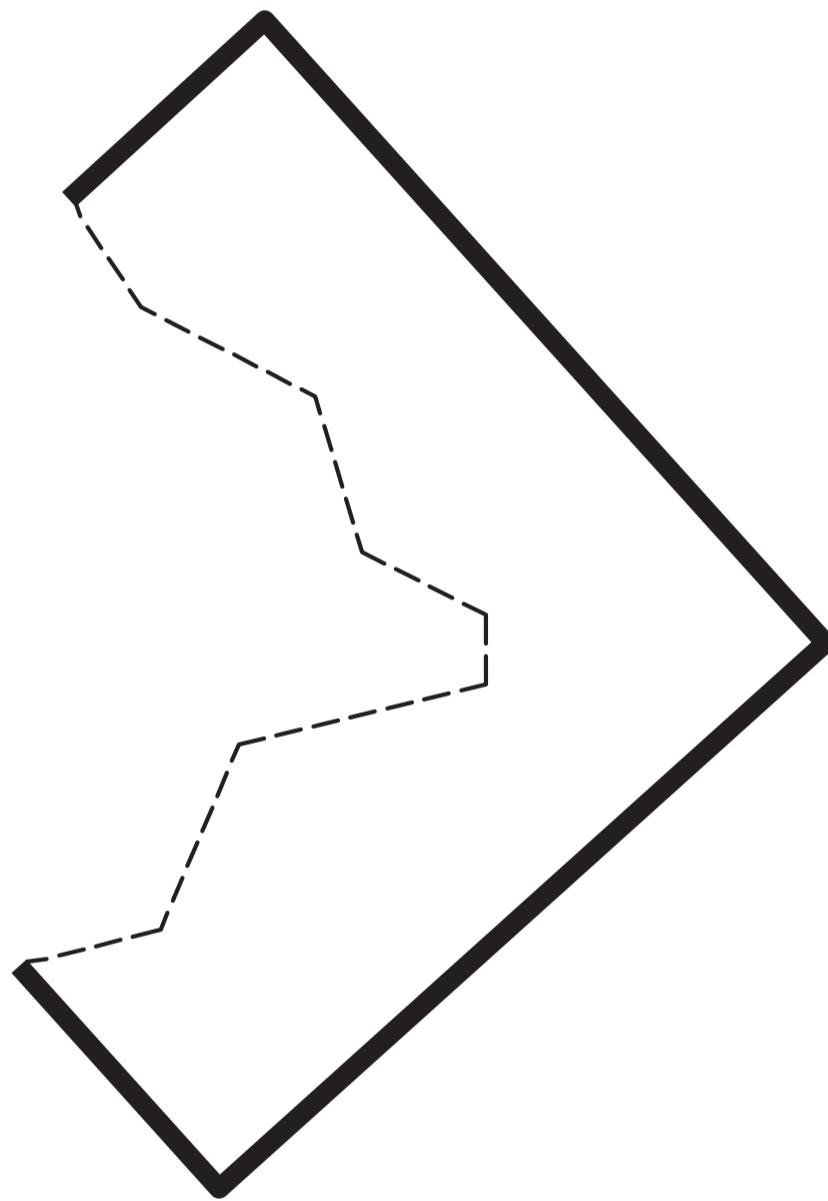
Koncept

Vi ønsker at skabe et kulturhus der favner både omgivelser og brugere i et simpelt greb.

Et hus hvor materialitet, form og funktion understøtter en ydre urban og en indre landskabelig side.

Et hus der favner den vestvendte naturgrund og skaber en tydelig facadelinje langs Bispevangen og Vestbuen.

Et hus hvor de mange forskellige brugere samles under et tag i lyse multifunktionelle rumligheder.



Koncept diagram

Visualisering fra naturgrund





Situationsplan

Lokalplan

I lokalplan 152 nordøstlige hjørne lokalplanlægges for byggeri og friarealer til offentlige formål, herunder fritids- og kulturformål, institutioner, forenings- og menighedslokaler og tilsvarende offentlige formål.

Lokalplanområdet ligger i bydelen Ballerup Midt. Der er cirka 900 meter mellem lokalplanområdet og Ballerup Station og Ballerup Bymidte, hvor der er indkøbsmuligheder, bibliotek og anden offentlig service.

Lokalplanområdet afgrænses i nordøst af Bispevangen, sydøst af Vestbuen og i syd er der et langstrakt kolonihaveområde, som støder op til jernbanen. Nordvest for lokalplanområdet er der et større parcelhusområde.

Bebyggelse

Matriklen i udbud er 4940 m² og Indeværende projekt består af et Kulturhus på 920 m² og en

bolig på 80 m² samt tilhørende udeareal og parkeringsområde. Det giver en samlet bebyggelsestæthed på ca. 20%.

Huset udføres med fladt tag og en højde på 6 m. Boligen er placeret iht. kortbilag 3 i lokalplanen og er placeret som en del af kulturhusets 1. Sal.

Trafik og parkering

Der udlægges en adgangsvej til området som vist på kortbilag 3 i lokalplanen. Adgangsvejen udlægges som privat fællesvej. Adgangsvejen udformes og dimensioneres i forhold til dens anvendelse og i henhold til gældende vejregler.

I umiddelbar forbindelse med adgangsvejen etableres en parkeringsplads. Parkeringspladsen følger lokalplanen norm og indeholder derfor 46 p pladser til kulturhuset og 1 p plads til boligen. 2 af de 47 pladser er handicap parkering. Handicap parkeringen placeres tættes på indgangen til kulturhuset.

Renovation og Cykler

For enden af p pladsen placeres 19 cykel pladser til kulturhuset og 1 plads til boligen i overdækket skur. Her findes også skur til renovation og have-redskaber.

Landskab og Bepantning

Grunden udlægges som en naturgrund med høje græsser, fyrretræer, birketræer og et snoet stisystem i grus.

Der plantes træer i en spredt og uregelmæssig struktur på grunden og i et mere stramt system langs med den nye adgangsvej samt på parkeringsområdet.

Langs Bispevangen og Vestbuen findes idag en relativt tæt beplantning af høje buske og træer. Denne beplantning ligger uden for matriklen. Det foreslås at der ryddes ud i beplantning således at den består af høje græsser og punktvis træer ligesom landskabet indenfor matriklen.



Landskab og belægning

Landskabet udlægges som naturgrund med lav vedligeholdelse hvor ophold er på grusområder tæt på kulturhuset.



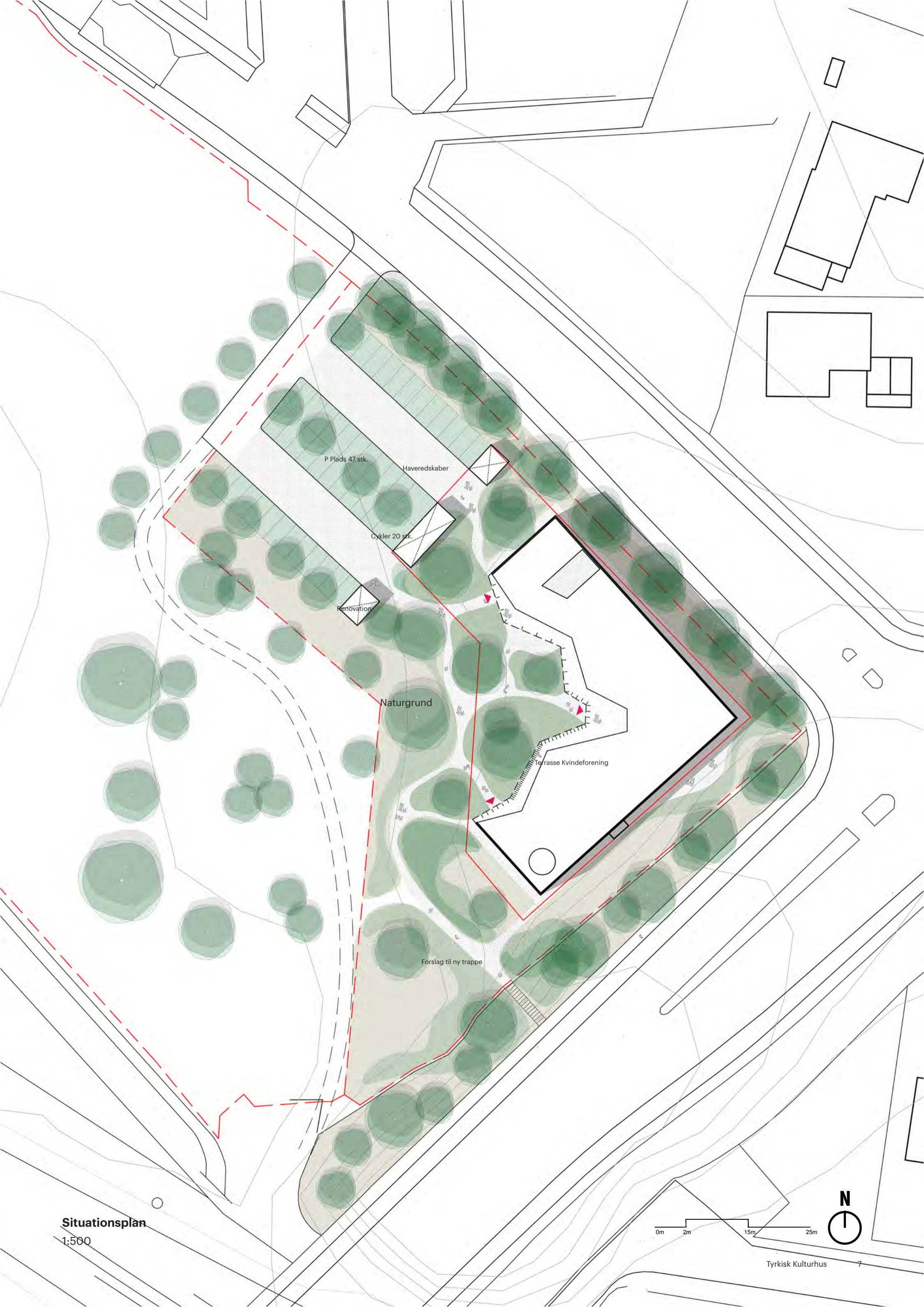
Bepantning

Træer og græsser er nordiske sorter med lav vedligeholdelse og varieret blomstringstid hen over året.



Parkeringsareal

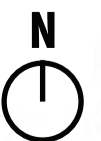
Parkeringsareal udføres med vejbane i grus og parkeringspladser i græsarmering. Således vil langt de fleste overflader have høj nedsivningsgrad.



Situationsplan

1:500

0m 2m 15m 25m



Tyrkisk Kulturhus

7

Materialitet

Bebyggelsens udseende

Kulturhuset skal fremstå som en lys og imødekommende bygning med enkle og få materialer, som tilsammen danner en harmonisk baggrund for de mange forskelligartede aktiviteter, der vil udspille i huset.

Generelt bruges robuste materialer, der supplerer hinanden og patinerer karakterfuldt. De gennemgående materialer er beton, træ og grønt sedum tag.

Et fokusområde ift. materialer er et fokuseret brug af upcycled materialer, der fra start er indtænkt som grundsten for designet.

Upcycling er en tilgang, der søger at adressere potentialet for at skabe ekstra værdi i byggeriet ved at genanvende 'affald' fra byggeindustrien

til nye materialer. Der er en bæredygtig innovationsproces der forøger materialernes værdi og levetid.

Mod Bispevangen og Vestbuen udføres facaden i insitu støbt beton iført tilslag af upcycled byggematerialer fra lokale nedrivninger.

Betonen er slebet således at de forskellige tilslag træder frem og skaber en varieret facade med masser af struktur og stoflighed.

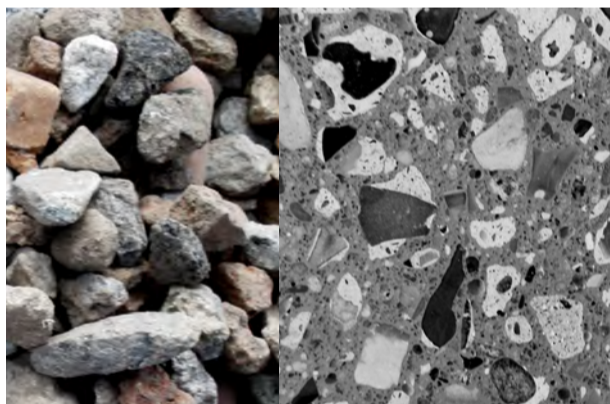
Enkelte men store glaspartier med trærammer trækker lys ind i bygningen og skaber en koreograferet dialog med omgivelserne.

Mod det indre gårdrum udføres facaden af glas fra gulv til loft. Sprosser og vertikale lameller udføres i træ således at hele den indre facade består af træ og glas.

Bygningen har udhæng og foran glasset vil en kolonnade af vertikale trælameller af upcycled træ filtrere lyset og skabe forskellige grader af indblik.

Taget udføres som grønt sedum tag. Evt. ventilationsanlæg på tag trækkes tilbage fra facaden og skjules med trælameller.

Cykel og renovationskure udføres med facade af upcycled trælameller/træpaneler og grønt sedum tag.



Upcycled beton

Lokale nedrivninger bliver til tilslag i insitu støbt beton.



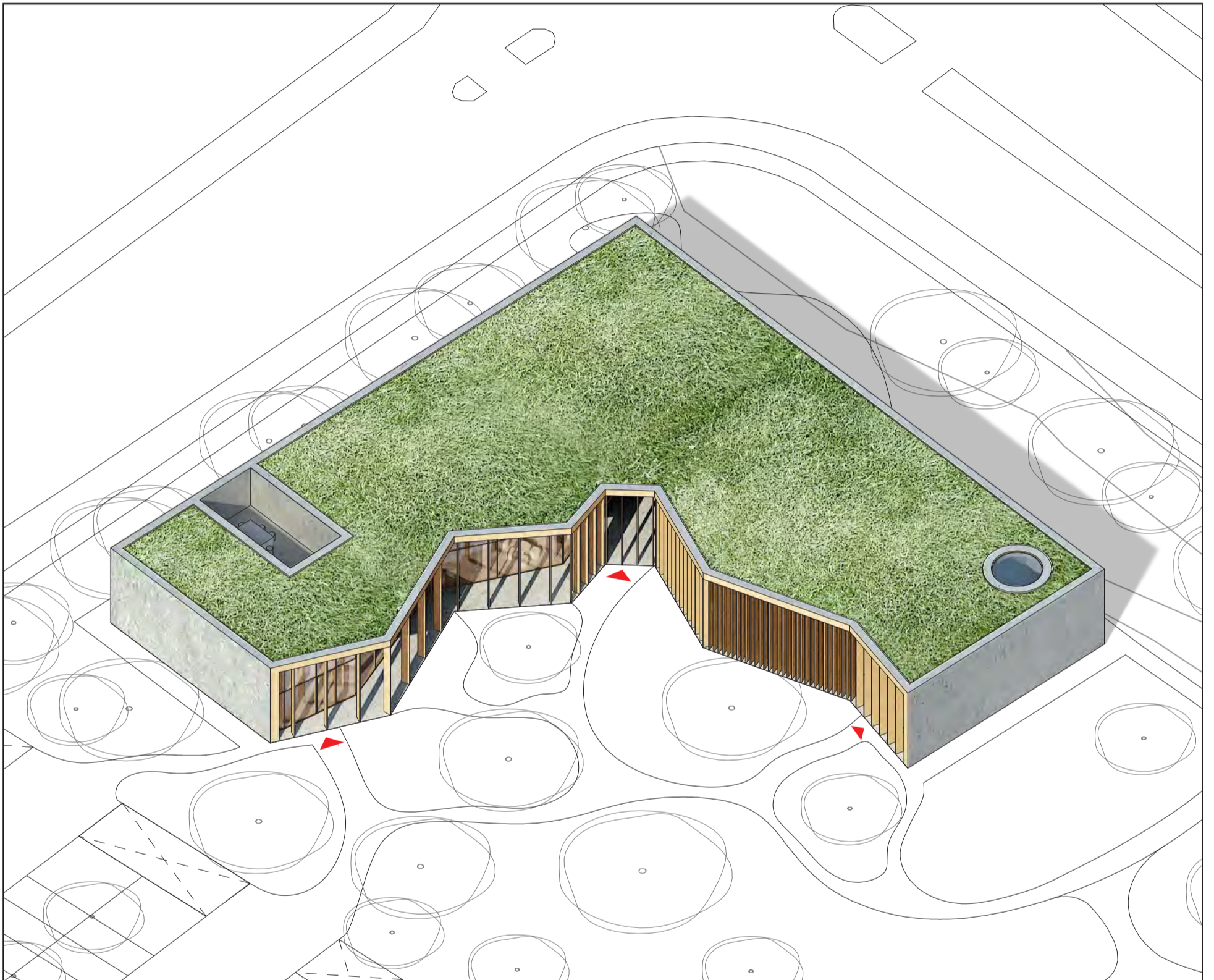
Upcycled Træ

Lokale nedrivninger og produktions-biprodukter fra f.eks. metrobyggeri bliver til træpaneler.



Sedum tag

Et grønt tag skaber biodiversitet og optager regnvand.



Axonometri

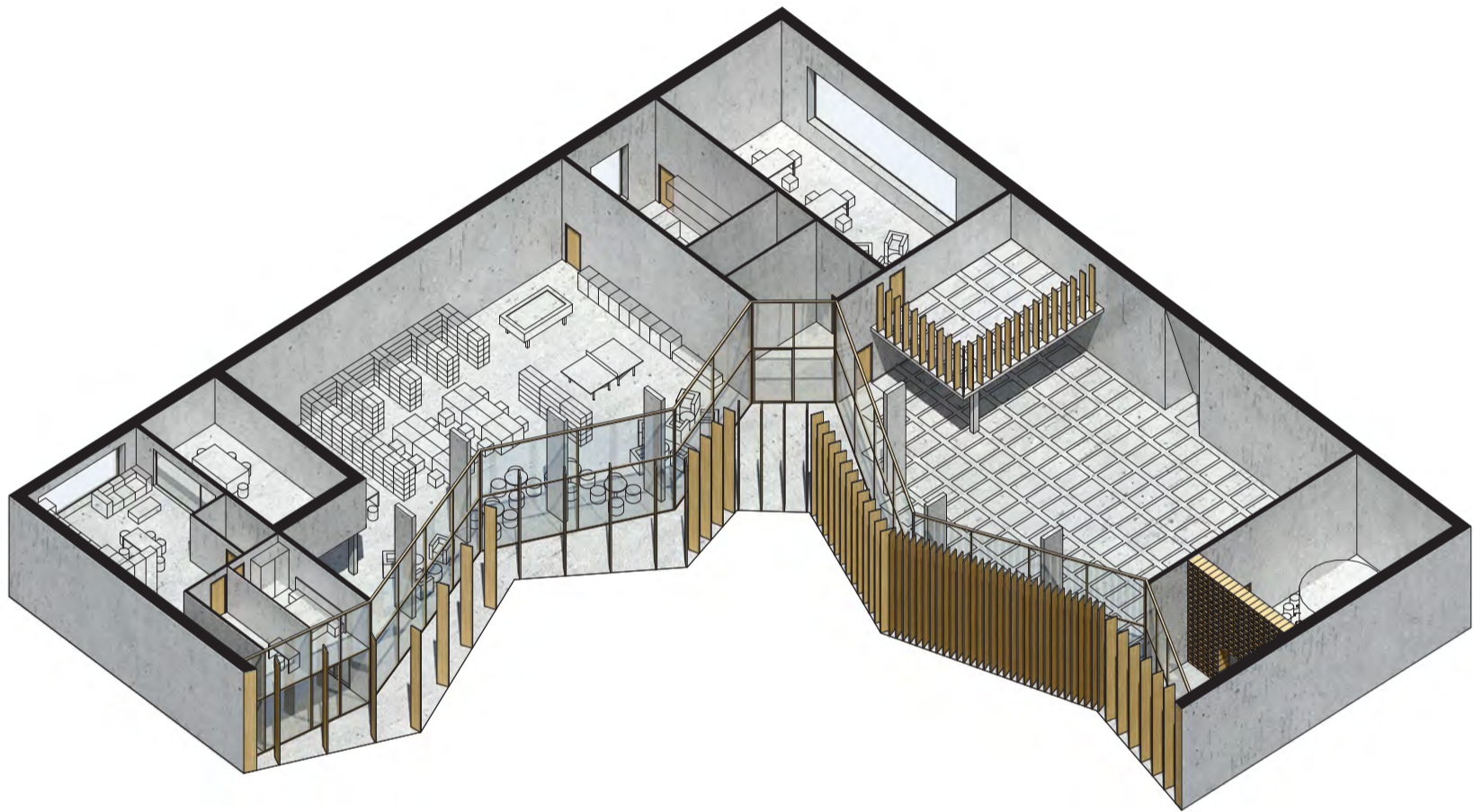
Huset i omgivelsene

Organisering



Visualisering

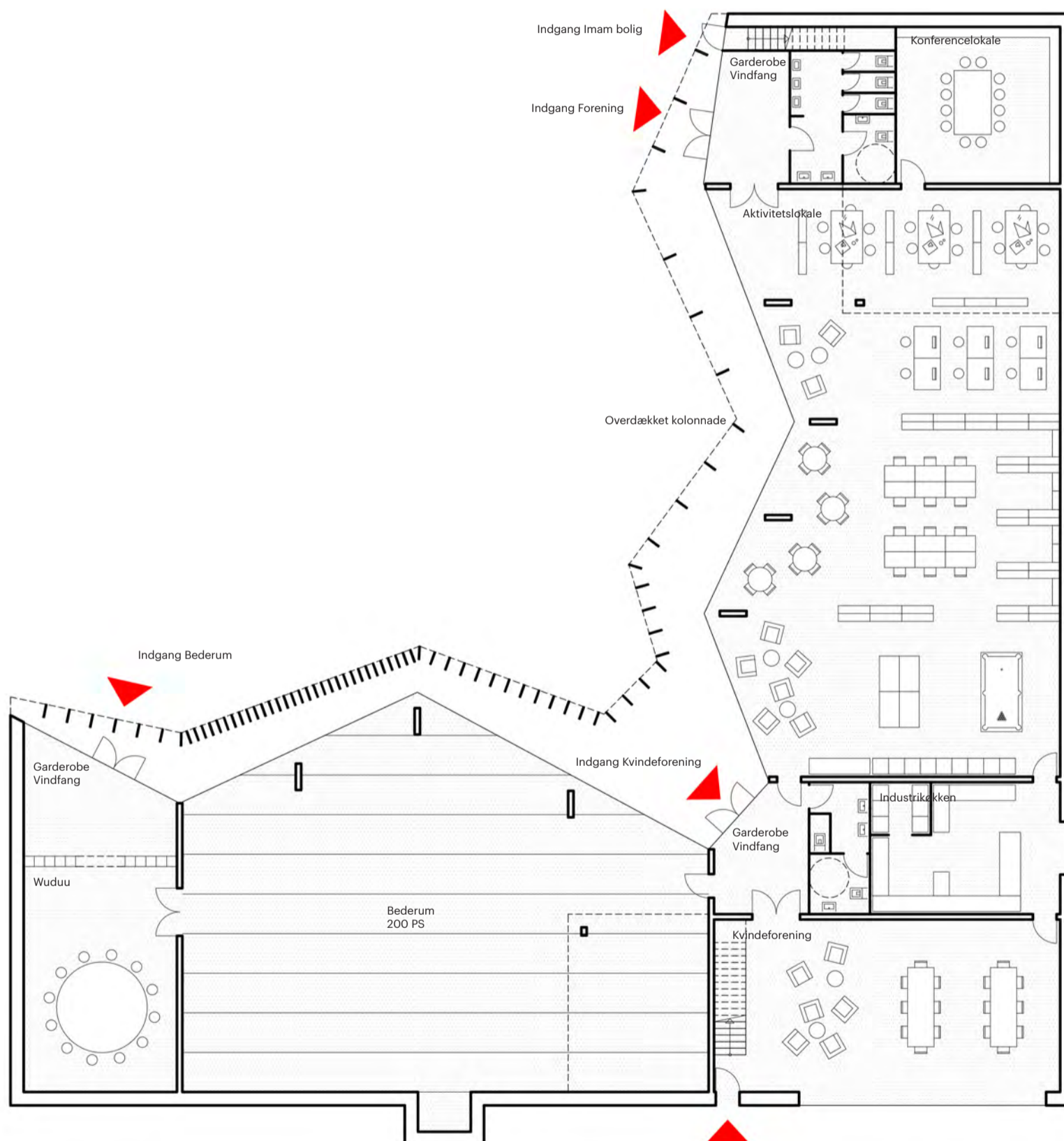
Et kig fra naturgrunden



Axonometri

Med kig ind i bygningen

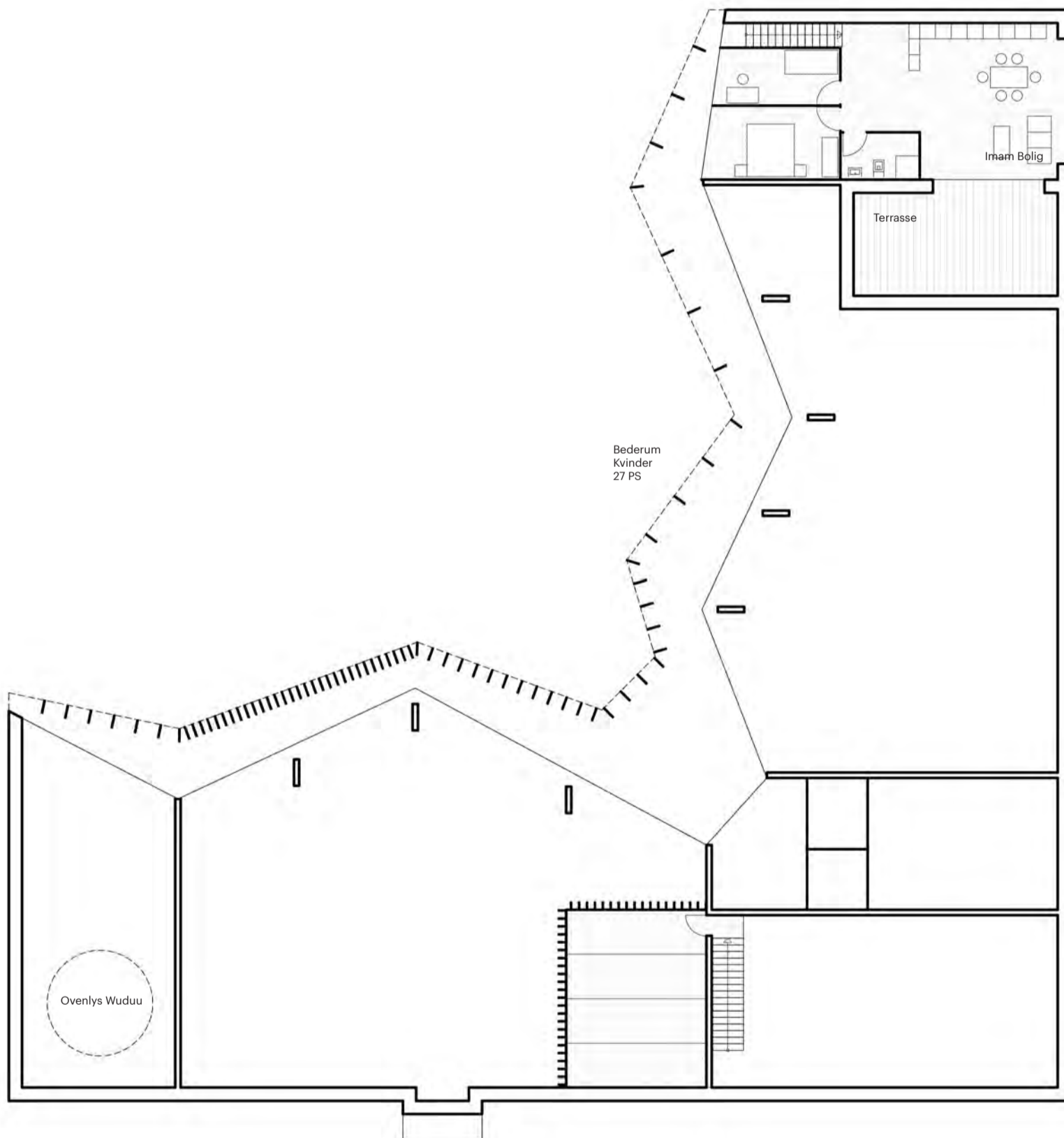
Planer



Stueplan

1:200





1. Sal
1:200



Facader



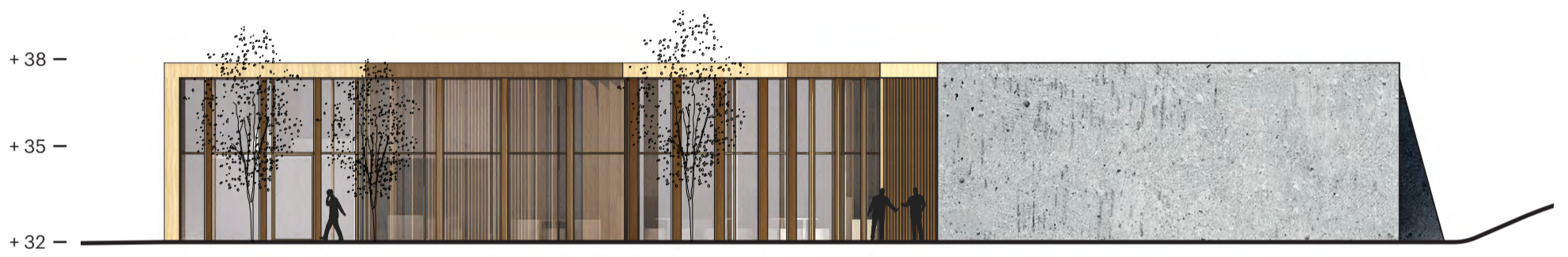
Syd-Øst Facade

1:200



Nord-Øst Facade

1:200



Syd-Vest Facade

1:200



Nord-Vest Facade

1:200

A D E P T

Struenseegade 15A, 4.
2200 Copenhagen N
Denmark

adept.dk