



BALLERUP
Vi satser på mennesker



**HØJAGER
SKOLEN
KVALITETS
RAPPORT
2014**

INDHOLD

3 INDLEDNING

- 3 Opbygning af kvalitetsrapporten

5 PRÆSENTATION AF SKOLEN OG SKOLEÅRET 2013/14

- 6 Opfølgning på kvalitetsrapporten for sidste skoleår 2012/13

Hovedafsnit 1

8 ALLE BØRN LÆRER OPTIMALT I SKOLEN

- 8 Matematik
- 13 Dansk
- 18 Engelsk
- 21 Klar til uddannelse
- 23 Visionspuljeprojekt: Fast ugentlig projektdag

Hovedafsnit 2

24 ALLE SKABER FÆLLESSKABER I SKOLEN

- 24 Elevernes trivsel
- 26 Elevernes fremmøde

Hovedafsnit 3

27 SKOLEN MESTRER FORNYELSE

- 27 Organisationsudvikling
- 28 Forberedelse af skolereformen
- 30 Medarbejdernes fremmøde

31 ANBEFALINGER OG AFSÆT

- 31 Anbefalinger og afsæt

32 BILAG

INDLEDNING

OPBYGNING AF KVALITETSRAPPORTEN

Der har de seneste år været fokus på at styrke kvalitetsrapportens funktion som dialogværktøj. Derfor var rapporten i skoleåret 2012/13 struktureret på en anden måde end de foregående år. Rapporten var bygget op over de tre overordnede mål i visionen: Skole med vilje: Alle mestrer fornyelse, Alle skaber fællesskaber og Skolen mestrer fornyelse. Under hvert mål var fulgt op på en række fokusområder fx dansk, matematik, elevernes fremmøde og organisering.

Der har været gode tilbagemeldinger på den nye opbygning fra skolerne, som mener, at rapportens anvendelsesmuligheder som dialogværktøj er blevet styrket. Dette års rapport er derfor opbygget på samme måde.

I kvalitetsrapporten indgår en række fokusområder, som indgår i såvel skolerapporter som fællesrapporten. Fokusområderne er godkendt af Børne- og Skoleudvalget. Udover disse fokusområder vil der blive fulgt op på de anbefalinger til skolen, som fremgår af kvalitetsrapporten fra sidste år. Nogle af anbefalingerne kræver flerårige indsatser, men der vil blive lavet en status.

Valg af fokusområder

Fokusområderne er igen i år inddelt under de tre hovedmål i visionen for skoleområdet Skole med vilje:

- > **Alle børn lærer optimalt i skolen**
- > **Alle skaber fællesskaber i skolen**
- > **Skolen mestrer fornyelse**

Begrundelse for valg af fokusområder findes under de enkelte afsnit.

Alle børn lærer optimalt i skolen

- > Matematik
- > Dansk
- > Engelsk
- > Klar til uddannelse

Alle børn skaber fællesskaber i skolen

- > eleverne trivsel
- > elevernes fremmøde

Skolen mestrer fornyelse

- > Organisationsudvikling:
- > Udvikling af teamsamarbejde
- > Kompetenceudvikling af skolelederne
- > Forberedelse af folkeskolereformen
- > Medarbejdernes fremmøde

Mål og succeskriterier

Fokuspunkter skal kunne følges og derfor måles. For hvert af fokuspunkterne er opstillet en række mål eller succeskriterier (det lykkedes når ...).

Begrundelserne for de enkelte mål kan findes i den fælles kvalitetsrapport for Ballerup kommunes skolevæsen – her er de alene oplistet, således at man som læser kan se, hvilken vægtskål skolernes resultater er lagt på.

Alle børn lærer optimalt

- > Målet er, at alle børn skal have karakteren 7 i gennemsnit eller derover i prøverne i 9. klasse. I år har vi sat fokus på dansk, matematik og engelsk. Her er målet, at gennemsnittet for alle elever er 7. Samtidig er der en national målsætning om, at antallet af elever, der får karakteren 02, 00 eller -3 skal mindskes.
- > Målet er, at 100 % af en 9. eller 10.klasse optages på en ungdomsuddannelse. Det nationale mål er at 95 % gennemfører en ungdomsuddannelse – i Ballerup er målet at alle gennemfører en ungdomsuddannelse.

Alle skaber fællesskaber i skolen

- > Trivselsmålinger skal vise gode resultater – ingen børn skal mistrives i skolen.
- > Målet er, at det gennemsnitlige antal fraværsdage er under 12 dage (national målsætning i forbindelse med kampagnen "Gødt du kom").

Skoleåret 2013/14:

Lige inden sommerferien i 2013 startede indgik den

daværende regering (Socialdemokraterne, Radikale Venstre og Socialistisk Folkeparti), Venstre og Dansk Folkeparti en aftale om folkeskolereformen: et fagligt løft af folkeskolen. Reformen trådte i kraft 1. august 2014 og har tre overordnede mål:

- 1) Folkeskolen skal udfordre alle elever, så de bliver så dygtige, de kan.
- 2) Folkeskolen skal mindske betydningen af social baggrund i forhold til faglige resultater.
- 3) Tilliden til og trivslen i folkeskolen skal styrkes blandt andet gennem respekt for professionel viden og praksis.

I løbet af dette skoleår er der arbejdet med at gøre klar til den nye virkelighed.

Nationalt er der løbende blevet vedtaget ny lovgivning, som skal understøtte implementering af reformen. Kommunalt blev der allerede i september 2013 fastsat de økonomiske rammer for reformen i Ballerup Kommune. Det var bl.a. nødvendigt at tage stilling til hvem der skal varetage den understøttende undervisning samt åbningstiderne i BFO og klub som følge af den længere skoledag.

Skolerne har også været i gang med at forberede reformen. Der vil senere i rapporten blive lavet en status for arbejdet.

En anden væsentlig ændring der trådte i kraft 1. august 2014 er ændring af lærernes arbejdstid.



PRÆSENTATION AF SKOLEN OG SKOLEÅRET 2013/14

Præsentation af skolen

Højagerskolen er en tosporet skole med ca. 350 elever med en BFO afdeling. Vi har en stor andel af elever, der kommer fra andre distrikter – mellem 1/3 og 1/4. Vi har én lille procentdel (6-7 %) af elever med anden etnisk baggrund. Der er store udsving i klassekvotienterne på skolens klasser, nogle årgange har klasser med mange elever, enkelte har få elever.

Skolen har ca. 28 lærere, 10 pædagoger, 2 pædagog-medhjælpere og 3 ressourcepædagoger ansat.

Skolen er en godt og vel 40 år gammel skole, der gennem de sidste år har gennemgået og gennemgår en omfattende tag- og facaderenovering. En renovering, som både forskønner skolen og samtidig giver et væsentligt bedre indeklima.

Vi arbejder i skoleåret 13/14 med en afdelingsopdelt skole fordelt på to afdelinger 0.-5. klasse og 6.-9. klasse, hvor hver afdeling bl.a. arbejder på at skabe systematik og samarbejde omkring progression i fagene, læringsledelse og afdelingens egne traditioner. Skole og BFO er fælles om brug af lokalerne i indskoling og har derfor et tæt samarbejde om at udvikle en fælles pædagogik til gavn og glæde for børnene.

Hver lærer er tilknyttet en afdeling og kun ganske få lærere har undervisningsopgaver uden for egen afdeling. Dette giver mulighed for større fleksibilitet.

Under overskriften: **Højagerskolen – et godt sted at lære og være** arbejder vi på at sætte fokus på udvikling

og implementering af et fælles værdigrundlag, der udnytter skolens mange muligheder for at skabe et særligt sted til læring, trivsel og øgede fællesskaber.

Udearealerne omkring skolen er meget gode og inspirerende. Der er let adgang til det fri fra alle klasse lokalerne, og mulighederne for at udnytte skoven og engarealerne er optimale. For at sikre en god overgang mellem skole og BFO dag, er eleverne ude hver dag en halv time, inden de går i gang med BFO aktiviteter.

Særlige forhold i 2013/14

Højagerskolens skoleleder fratrådte med udgangen af juli måned 2013, og der blev konstitueret en leder fra en anden skole i Ballerup i stillingen. Det nye ledelsesteam fandt hurtigt en god arbejdsform og tog fat på - i samarbejde med medarbejderne – at gå i dialog om muligheder og udfordringer i skolereformen.

Konkret har der været fokus på implementering af Faste Ugentlige Projektdage, en anderledes måde at betragte valgfagene i udskoling på (afholdelse af valgfagsuge) samt et begyndende samarbejde med klubben og dens medarbejdere.

Klubbens medarbejdere har gennem nogen tid haft deres naturlige gang på skolen. De har været anvendt som vikarer ved langtidsfravær i bl.a. idræt og hjemkundskab, de har deltaget i undervisningen i klassens tid på enkelte årgange og de har været en del af det kollektive pausetilsyn for eleverne på mellemtrinnet og i udskoling.

OPFØLGNING PÅ KVALITETSRAPPORTEN FOR SIDSTE SKOLEÅR 2012/13

Højagerskolen blev i resultatsamtalen i efteråret 2013 anerkendt for:

- > Både elev – og personalefraværet er nedbragt.
- > Spændende ny måde at organisere kompensations-timer.
- > Et velfungerende samarbejde både i ledelse og blandt alle skolens medarbejdere.

Højagerskolen fik nedenstående anbefalinger:

> Fortsæt indsatsen i forhold til elevfravær

Skolebestyrelsen har som opfølgning udarbejdet et nyt princip for elevfravær. I dialog med medarbejderne har princippet haft som formål at skærpe opmærksomheden i forhold til børnenes lovlige fravær under ferier med forældre.

Det har været væsentligt at skærpe forældrenes opmærksomhed i forhold til betydningen af skolens virke i et børneperspektiv, når der sker fritagelse fra undervisningen. Ligeledes har det været betydningsfuldt, at forældrene bevidstgøres om de sociale og faglige konsekvenser af fritagelse samt den negative betydning af opbrud i læringsfællesskaber. Princippet anviser således, at børn kun ved særlige anledninger kan fritages fra undervisningen.

Dialogen i medarbejdergruppen såvel som tilbagemeldinger til forældre ved ansøgninger om fritagelse til fx ferie, har tydeliggjort betydningen af arbejdet med børnenes og børnegruppernes sociale og faglige progression med henblik på at øge anseelsen af folkeskolen.

> Alle børn skal blive så dygtige som muligt – andelen af elever, der får karakteren 02 eller derunder skal mindskes, ligesom andelen af elever, der præsterer højt, skal øges.

9. klasses teamet har i samarbejdet med skoleledelsen udarbejdet to primære indsatsområder med henblik på at øge børnenes præstationer. Primært har vi haft fokus på fravær, da børnenes fremmøde, alt andet lige, vil afspejle sig i deres præstationer. Fremmødehyppigheden har således været genstand for bekymring.

Indsatserne har været:

- > Trivselstiltag i klasserne.
- > Ekstraordinære forældremøder.
- > Daglig tilbagemelding periodisk til forældre vedr. fravær.
- > Henteordning for særligt sårbare børn.

Fagligt har der været fokus på en gruppe børn med et dårligt fagligt udgangspunkt. Børnene har fået udleveret en tablet med SIM-kort til skolearbejde, hvilket er blevet til i samarbejde med Løkkefonden.

Børnene har modtaget et supplerende undervisningsforløb i matematik, hvor læringsmidlet har været et skybaseret program (Khan-Academy). Børnene har ugentligt haft en lektiecafetime som opfølgning på deres arbejde, og lektiecafelæreren har én gang ugentligt deltaget i hver klasse i matematik.

> Fokus på overgange til ungdomsuddannelse, når de ældste elever er uddannelsesparate

Med henblik på at skabe viden om ungdomsuddannelser og motivation hos eleverne har alle lærere fra 6.-9. klasse deltaget i et kursus hos UU Vestegnen med henblik på det fælles fokus - at gøre børnene uddannelsesparate efter folkeskolen. Hensigten har været, at lærerne i dialogen med børn og forældre kunne bidrage til, at børnene i højere grad vil være i stand til og motiveret for at starte på en ungdomsuddannelse.

8. klasserne har deltaget i de fælles kommunale tilbud om bl.a. uddannelsesdating og brobygning.

Resultatet afspejler imidlertid ikke en effekt af indsatsen for nærværende årgang, hvilket kan finde sin grundelse i, at børnene har været langt i deres

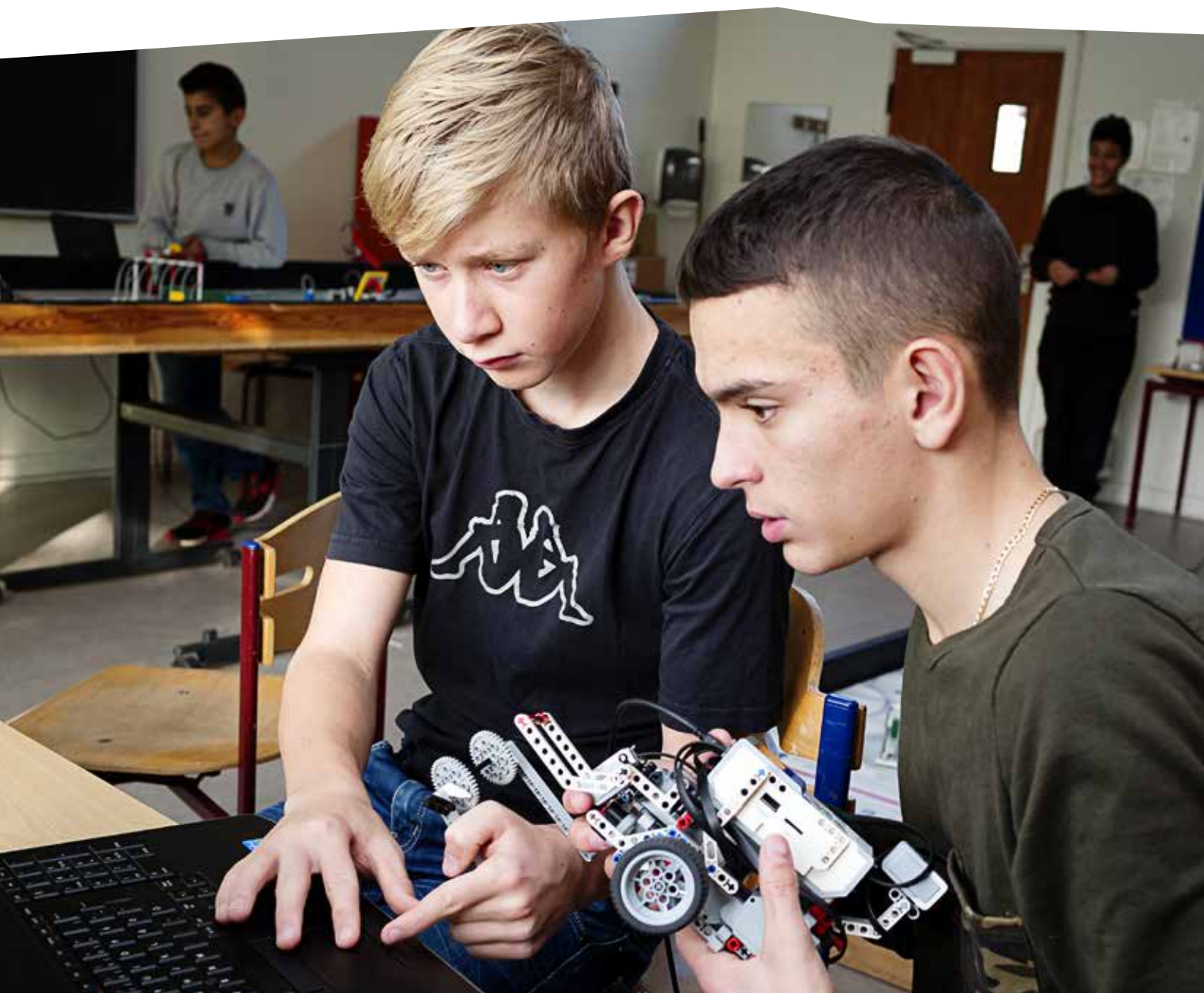
ønsker og valg. Ligeledes har der været en udpræget kultur, bl.a. begrundet i skoledistriktets beliggenhed og søskendes og kammeraters valg, der har bevirket en uforholdsmæssigt stor søgning til 10. klasse. Skolen vurderer, at arbejdet med indeværende 9. klasse vil have større effekt i retning af parathed til ungdomsuddannelser, og at der vil udvikle sig en tydeligere tendens i den ønskede retning.

> En ensartet systematik og valg af metode ift. børn i vanskeligheder - skal være en fælles indsats for hele skolen

På skolen er der etableret et ressourcecenter bestående af skoleledelsen, AKT/inklusionsvejlederen, læsevejlederen, ressourcepædagog med primær virke i undervisningsdelen og inklusionsvejleder med primær virke i fritidsdelen, samt psykologen fra Center for Børne- og Ungerådgivning. Ressourcecentret mødes ugentligt. Ydermere kan der i relevante sager indbydes/ inddrages eksterne fagpersoner.

Medarbejderne arbejder systematisk med det pædagogiske notat (B6) og på baggrund af bekymringer sker henvendelse til ressourcecentret ved hjælp af notatet. Notatet drøftes i ressourcecentret og herigennem udarbejdes tiltag og handlinger efterfølgende i samarbejde med lærerteamet.

Ovenstående systematik understøtter, at alle børn modtager tidlig hjælp med inddragelse af relevante faglige og sociale indsatser, herunder forældresamarbejdet.



ALLE BØRN LÆRER OPTIMALT I SKOLEN

MATEMATIK

Matematik er et fokus i folkeskolereformen. Der er blandt andet opstillet følgende mål: andelen af de allerdygtigste elever i matematik skal stige år for år og andelen af elever med dårlige resultater i de nationale test for læsning og matematik skal reduceres år for år. Kommunens forpligtelse er yderligere skærpet af, at

der indføres adgangskrav til erhvervsuddannelserne. Matematik var også fokusområde i kvalitetsrapporten fra sidste skoleår, hvor der blev lavet det vi kaldte en "0-måling" eller "baseline", som en forberedelse på folkeskolereformen.

Undervisning varetaget af lærere med linjefagsuddannelse¹ i matematik

Årgang	1.	2.	3.	4.	5.	6.	7.	8.	9.
13/14 Antal almen klasser på årgangen	2	2	2	2	2	2	2	1	2
13/14 Antal klasser undervist af lærer med linjefagsuddannelse i matematik	2	2	2	2	2	2	2	1	2
13/14 Andel af klasser undervist af lærer med linjefagsuddannelse i matematik	100%	100%	100%	100%	100%	100%	100%	100%	100%
12/13 Andel af klasser undervist af lærer med linjefagsuddannelse i matematik	50%	100%	100%	100%	50%	100%	100%	100%	100%

¹ Lærere uddannet før 1997 har kompetence til at undervise i matematik i 1. – 6. klasse (Kilde: Skolens optælling)

Ledelsens kommentar til dækningsgraden

Tilfredsstillende.

Kompetenceudvikling for lærerne

Alle skolens matematiklærere har i skoleåret 2013/14 gennemgået et 10 timers kursus i Geogebra.

Matematikkarakterer afgangsprøven

Bundne prøvafag		Højagerskolen			Ballerup
		2012	2013	2014	2014
Matematik	Færdigheds regning	8,2	6,3	5,9	6,7
	Problemløsning	6,5	5,5	5	6,2

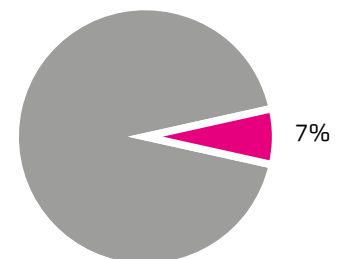
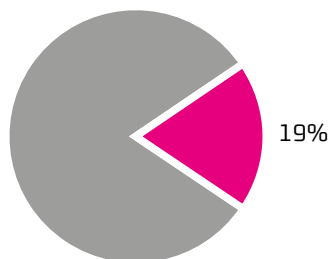
(Kilde: Center for Skoler og Institutioner)

Matematikkaraktererne -3,0 og 2 fordelt på drenge og piger 2014

9. klasse	Matematik, problemløsning		Matematik, færdighed	
	Drenge	Piger	Drenge	Piger
-3	0	0	0	0
00	1	0	1	0
02	1	3	1	1
Ikke til prøve	1	3	1	3
I alt til prøve	12	15	12	15
Elever i alt	31		31	

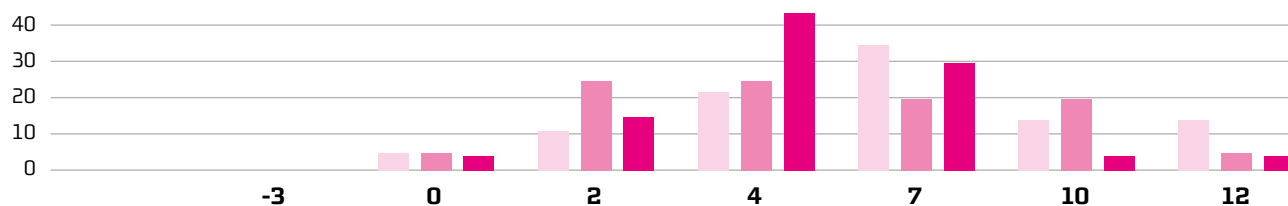
(Kilde: UNI-C – Styrelsen for IT og læring)

% der har opnået -3, 00 og 02 i forhold til samlet antal elever til prøve

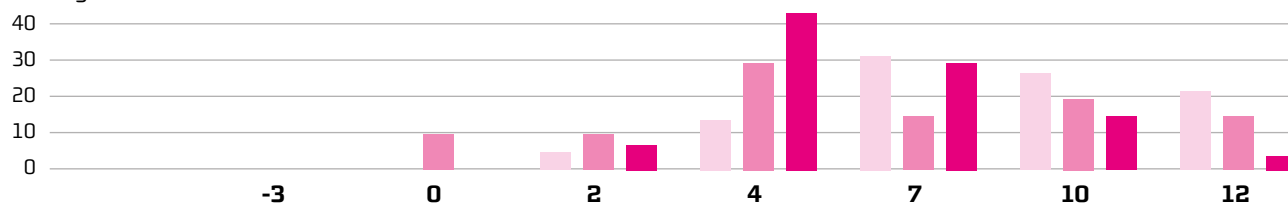


Karakterfordelingen (%) i bundne prøvfag, Matematik

Problemløsning



Færdigheder



■ 2012 ■ 2013 ■ 2014

(Kilde: UNI-C – Styrelsen for IT og læring)

Socioøkonomisk reference:

Den socioøkonomiske reference er et statistisk udtryk for, hvordan elever på landsplan med samme baggrundsforhold som skolens elever har klaret afgangsprøverne.

Den socioøkonomiske reference bliver beregnet ud fra skolens elevgrundlag. I beregningen indgår faktorer på individniveau som for eksempel køn, etnisk oprindelse samt forældrenes uddannelse og indkomst – altså faktorer, som skolen ikke har direkte indflydelse på. Den socioøkonomiske refe-

rence tager højde for elevernes baggrundsforhold og ved at sammenligne skolens faktiske karakterer hermed, kan der fås et billede af, hvorvidt skolens elever har klaret afgangsprøverne bedre eller dårligere eller på niveau med elever på landsplan med samme baggrundsforhold.

Hvis skolens gennemsnitskarakter er højere end den socioøkonomiske reference, og der er en (*) ud for forskellen, betyder det, at skolens elever har klaret prøven

bedre end elever på landsplan med samme baggrundsforhold. Forskellen er statistisk signifikant. Hvis der ikke er en (*) ud for, kan forskellen skyldes statistisk usikkerhed. I så fald kan man ikke sige, at skolens elever har klaret prøven bedre eller ringere end andre elever på landsplan med tilsvarende baggrundsforhold.

Karakterniveauet varierer fra år til år. Derfor vil også den socioøkonomiske reference være forskellig fra år til år.

Socioøkonomisk reference

	9. klasse 2010/11			9. klasse 2011/12			9. klasse 2012/13			9. klasser 2010/11-2012/13		
	Afgangsprøve	Socioøkonomisk reference	Forskel (* = signifikant)	Afgangsprøve	Socioøkonomisk reference	Forskel (* = signifikant)	Afgangsprøve	Socioøkonomisk reference	Forskel (* = signifikant)	Afgangsprøve	Socioøkonomisk reference	Forskel (* = signifikant)
Matematiske færdigheder	6,4	6,5	-0,1	8,2	7	1,2*	6,3	6,3	0	7,1	6,7	0,4
Matematisk problemløsning	5,8	5,8	0	6,5	6	0,5	5,5	5,4	0,1	6	5,9	0,1

(Kilde: UNI-C – Styrelsen for IT og læring)

Nationale test

Skolens resultater i matematik ligger i middelloområdet for 6.klasses vedkommende og i den gode ende af middelloområdet for 3.klasses vedkommende.

Enkelte elever har resultater, der giver anledning til en særlig indsats.

Resultaterne i de nationale test drøftes på årgangskonferencer med ledelsen.

Elever, der har resultater i området "under middel" eller "klart under middel" tilbydes særlig træning eller særlige undervisningsforløb.

Desuden drøftes om resultaterne giver anledning til en mere målrettet indsats inden for de tre testområder: tal og algebra, geometri og matematik i anvendelse.

Udviklingsproces på skolen

Skolen prioriterer holddannelsesressourcer i matematik. Det forsøges at lave en opgavefordeling i forbindelse med skoleårets planlægning, så alle matematiklærere har mindst en faglig sparringspartner i teamet.

Desuden arbejdes der med den faglige progression i de to afdelinger og i fagteamet.

Mulighed for faglig fordybelse tilgodeses på særlige fordybelsesdage.

Der har i skoleår 2013/14 været afviklet et særligt tilrettelagt forløb (Khan-academy – se ovenfor) for elever på 9. årgang med dårligt fagligt udgangspunkt. Det forventes, at skolen fremover vil implementere dette system.

Skolens vurdering

Det er skolens vurdering, at det særlige forløb i 9.klasse hjalp de svageste elever til at hæve karaktererne i færdighedsopgaverne, men at der skal sættes mere systematisk ind for at få effekt på problemregningsområdet. Der savnes en overordnet kommunal plan for området. Det er forventningen, at ansættelse af en uddannet matematikvejleder på Højagerskolen til skoleåret 2014/15 vil bidrage til at sætte fokus på området og systematisere indsatsen.

børn
et konstruktivt
samspil
fremtidens
skole
lærere og pædagoger
forældre og børn
optimal
læring



DANSK

Dansk er et fokus i folkeskolereformen. Der er blandt andet opstillet følgende mål: andelen af de allerdygtigste elever i dansk skal stige år for år og andelen af elever med dårlige resultater i de nationale test for læsning og dansk skal reduceres år for år. Kommunens

forpligtelse er yderligere skærpet af, at der indføres adgangskrav til erhvervsuddannelserne. Dansk var også fokusområde i kvalitetsrapporten fra sidste skoleår, hvor der blev lavet det vi kaldte en "0-måling" eller "baseline", som en forberedelse på folkeskolereformen.

Undervisning varetaget af lærere med linjefagsuddannelse² i dansk

Årgang		1.	2.	3.	4.	5.	6.	7.	8.	9.
13/14	Almen klasser på årgangen	2	2	2	2	2	2	2	1	2
13/14	Klasser der undervises af lærer med linjefagsuddannelse i dansk	2	2	2	2	2	2	1	0	2
13/14	Andel af klasser undervist af lærer med linjefagsuddannelse i dansk	100%	100%	100%	100%	100%	100%	50%	0%	100%
12/13	Andel af klasser undervist af lærer med linjefagsuddannelse i dansk	100%	100%	100%	100%	100%	50%	0%	100%	100%

(Kilde: Skolens optælling)

² Lærere uddannet før 1997 har kompetence til at undervise i dansk i 1. – 6. klasse

Ledelsens kommentar til dækningsgraden

Skolens ene lærer på 7.klassetrin er cand.mag. i dansk. Derudover er der en lærer, der har brug for formelt kompetenceløft inden for faget.

Kompetenceudvikling for lærerne

Kompetenceudviklingen har været koncentreret om opkvalificering af læsevejleder.

Dansk karakterer afgangsprøven

Bundne prøvefag		Højagerskolen			Ballerup
		2012	2013	2014	2014
Dansk	Læsning	5,0	5,5	5,5	6,3
	Retskrivning	6,4	4,6	4,6	5,4
	Skriftlig	5,3	5,3	3,9	6,1
	Mundtlig	5,8	7,9	7,5	7,7

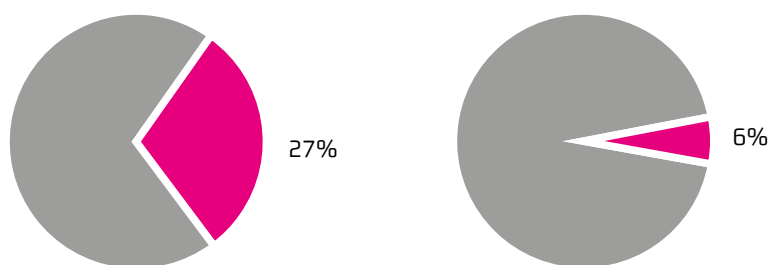
(Kilde: Center for Skoler og Institutioner)

Dansk karakterer fordelt på drenge og piger

9. klasse	Dansk, læsning		Dansk, mundtlig	
	Drenge	Piger	Drenge	Piger
-3	0	0	0	0
00	0	2	1	0
02	2	4	1	0
Ikke til prøve	1	0	1	1
I alt til prøve	12	18	12	17
Elever i alt	31		31	

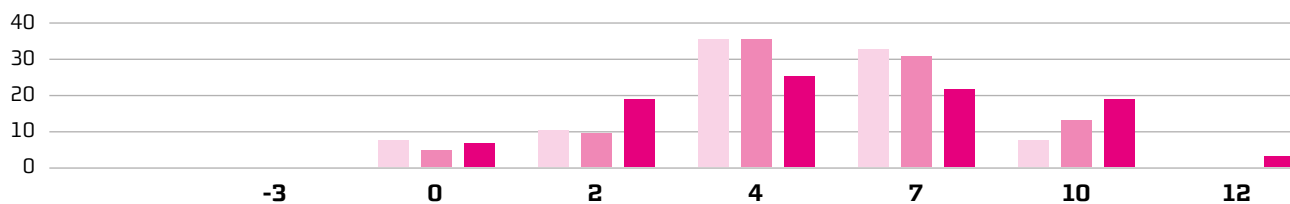
(Kilde: UNI-C – Styrelsen for IT og læring)

% der har opnået -3, 00 og 02 i forhold til samlet antal elever til prøve

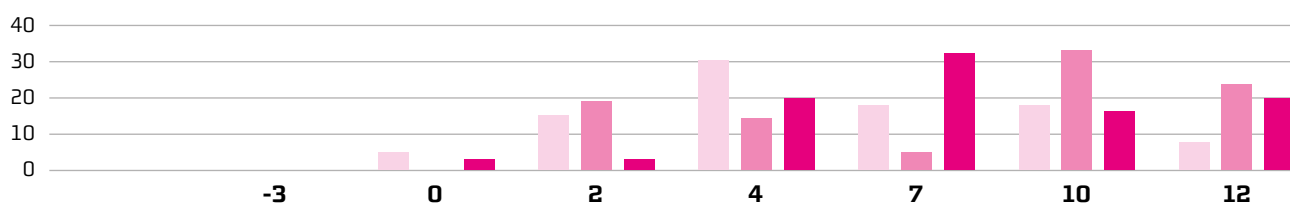


Karakterfordelingen (%) i bundne prøvfag, Dansk

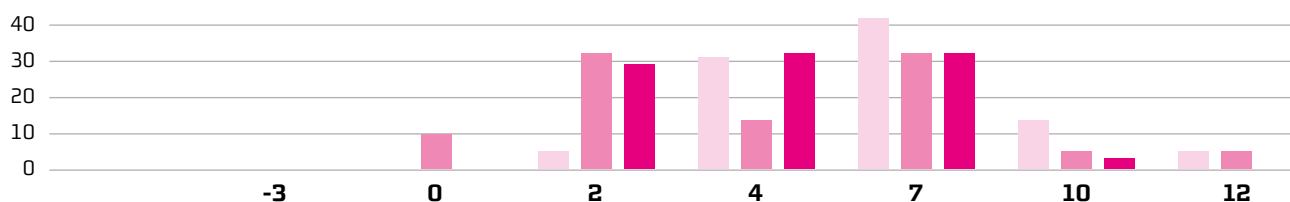
Læsning



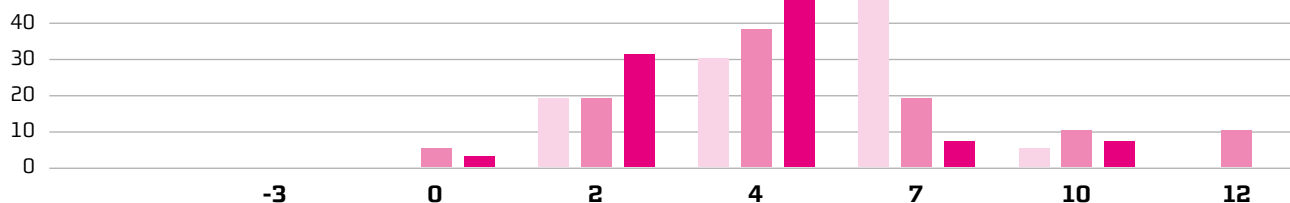
Mundtlig



Retskrivning



Skriftlig



■ 2012 ■ 2013 ■ 2014

(Kilde: UNI-C – Styrelsen for IT og læring)

Socioøkonomisk reference

	9. klasse 2010/11			9. klasse 2011/12			9. klasse 2012/13			9. klasser 2010/11-2012/13		
	Afgangsprøve	Socioøkonomisk reference	Forskel (* = signifikant)	Afgangsprøve	Socioøkonomisk reference	Forskel (* = signifikant)	Afgangsprøve	Socioøkonomisk reference	Forskel (* = signifikant)	Afgangsprøve	Socioøkonomisk reference	Forskel (* = signifikant)
Læsning	5,7	5,9	-0,2	5	5,8	-0,8*	5,5	5,8	-0,3	5,4	6	-0,6*
Retskrivning	6,8	6,3	0,5	6,4	6,2	0,2	4,6	5,5	-0,9	6,2	6,3	-0,1
Skriftlig	5,9	6,2	-0,3	5,3	5,9	-0,6	5,3	5,8	-0,5	5,6	6,2	-0,6*
Mundtlig	7,6	7,4	0,2	5,8	6,6	-0,8	7,9	7,6	0,3	6,9	7,1	-0,2

(Kilde: UNI-C – Styrelsen for IT og læring)

Nationale test

Skolens resultater placerer sig i middelloområdet – for enkelte klassers vedkommende i den gode ende af middelloområdet og for en enkelt klasse klart over middel. En enkelt klasse ligger i den nedre del af middelloområdet.

Årgangens resultater drøftes som beskrevet for de nationale test i matematik.

Lokale test

I skoleåret 2013/14 er der i Ballerup Kommune indført et nyt kommunalt læsetestsystem, hvor målsætningen har været:

- > At undersøge elevernes tekst- læseforståelse, for at få viden om deres forståelsesudbytte ved læsning af meningsfyldte tekster af alderssvarende sværhedsgrad.
- > At undersøge og følge elevernes læsekompetencer på alle årgange.
- > At finde elever med læseforståelsesproblemer tidligt.
- > At indføre et testsystem, som er it-baseret og dermed mindre ressourcekrævende ved opgørelsesarbejdet.
- > At sikre, at der lægger målrettede handleplaner for elever i læsevanskeligheder.
- > At bidrage til en højere grad af evalueringskultur.

Eleverne testes kommunalt på ulige årgange 1., 3., 5. klassetrin med test fra "Skriftsproglig udvikling og på 7. klassetrin med Tekst Læseprøve 2.

Udviklingsproces på skolen

Efter alle klassetest i læsning tilbydes dansklærerne vejledningen af skolens læsevejleder med henblik på det videre arbejde i danskundervisningen.

I indeværende skoleår vil denne vejledning blive en skal-opgave, hvor begge dansklærere på årgangen vil drøfte danskundervisningen med skolens læsevejleder samt skoleledelsen.

Fagteamet i dansk har i fællesskab lavet en plan over hvilke læsemodeller, eleverne skal præsenteres for og arbejde med på de forskellige årgange. Dette arbejde fortsættes af dansklærerne.

I fagteamet i dansk afholdes fire årlige møder hvor bl.a. årsplaner, læsetest, nye tiltag, nye materialer, nyheder fra læsekonsulent og anden relevant viden bliver delt mellem dansklærerne.

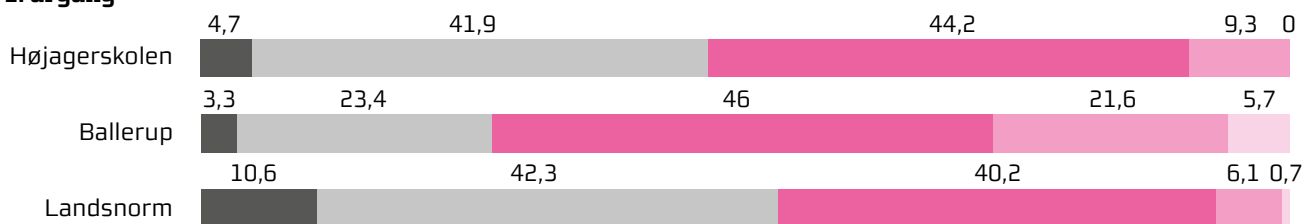
Skolens vurdering

Skolens karakterer ved folkeskolens afgangsprøver er ikke tilfredsstillende. Der er iværksat særlig indsats i indeværende skoleår for at imødegå en gentagelse.

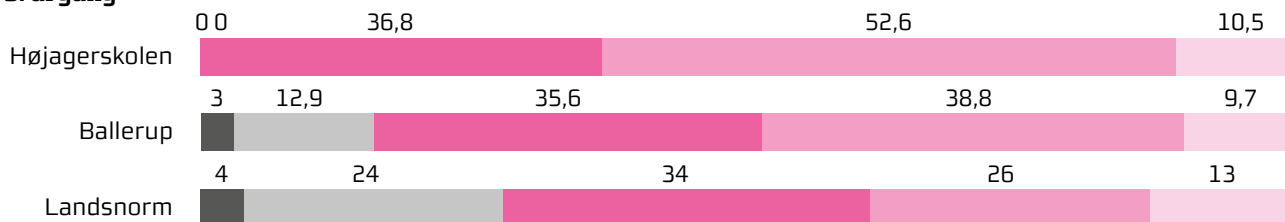
På næste side vises testresultaterne som grafer. Her er andelen af elever i læsevanskeligheder markeret med gråtoner.

Resultat af læsetest

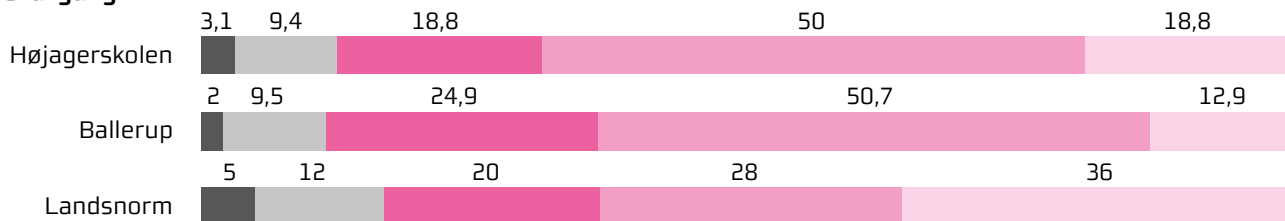
1. årgang



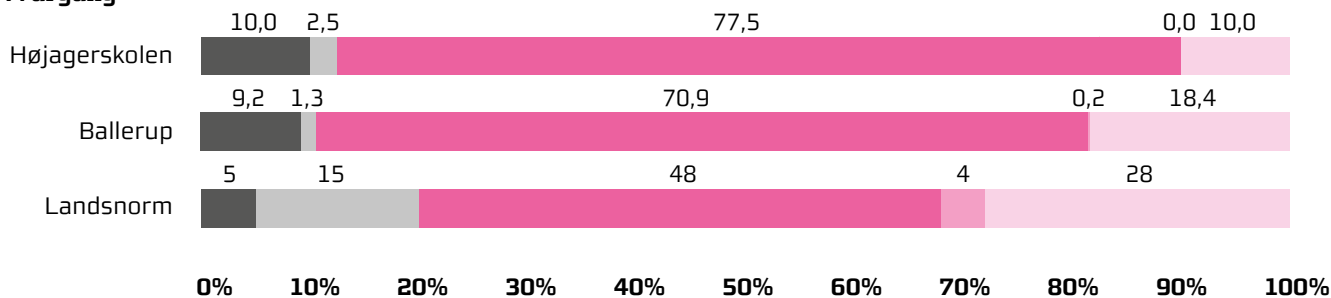
3. årgang



5. årgang



7. årgang



1. - 5. årgang:

- Før-fasen
- Erkendelsen
- Stabilisering
- Beherskelse
- Automatisering

7. årgang:

- Svingende læsetempo, usikre læseresultater, klart under middel
- Langsomt læsetempo, svingende læseresultater
- Godt læsetempo, svingende læseresultater
- Langsomt læsetempo, sikre resultater
- Godt læsetempo, sikre resultater, klart over middel

ENGELSK

Med folkeskolereformen sker en styrkelse af sprogfagene og der indføres engelsk fra 1. klasse. Der laves i år en statusmåling på faget engelsk.

Undervisning varetaget af lærere med linjefagsuddannelse¹ i engelsk

Årgang	3.	4.	5.	6.	7.	8.	9.
13/14 Almen klasser på årgangen	2	2	2	2	2	1	2
13/14 Klasser der undervises af lærer med linjefagsuddannelse i engelsk	2	2	2	2	2	1	2
13/14 Andel af klasser undervist af lærer med linjefagsuddannelse i engelsk	100%	100%	100%	100%	100%	100%	100%

(Kilde: Skolens optælling)

¹ Lærere uddannet før 1997 har kompetence til at undervise i engelsk i 1. – 6. klasse

Kompetenceudvikling for lærerne

Der har ikke været afsat ressourcer til kompetenceudvikling i engelsk i skoleår 2013/14.

Engelskkarakterer afgangsprøven

Bundne prøviefag		Højagerskolen			Ballerup
		2012	2013	2014	2014
Engelsk	Mundtlig	7,0	7,4	7,1	8

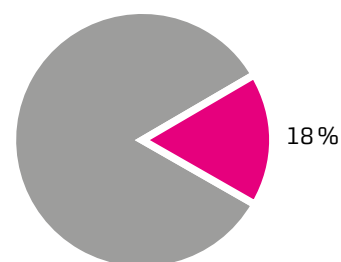
(Kilde: Center for Skoler og Institutioner)

Engelskarakterer fordelt på drenge og piger

9. klasse	Engelsk, mundtlig	
	Drenge	Piger
-3	0	0
00	1	2
02	1	1
Ikke til prøve	1	2
I alt til prøve	12	16
Elever i alt	31	

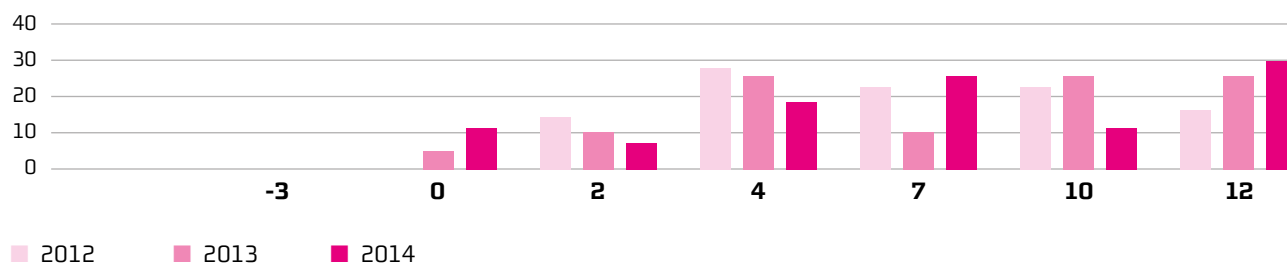
(Kilde: Center for Skoler og Institutioner)

% der har opnået -3, 00 og 02 i forhold til samlet antal elever til prøve



Karakterfordelingen (%) i bundne prøvfag, Engelsk

Mundtlig



(Kilde: UNI-C – Styrelsen for IT og læring og Center for Skoler og Institutioner)

Nationale test

Skolens resultater placerer sig i middelloområdet.

Udviklingsproces på skolen

Skolens fagteam drøfter arbejdet med udvikling af elevernes engelskkompetencer.

Skolens vurdering

Skolen vurderer at karaktererne ved folkeskolens afgangsprøver er tilfredsstillende.



KLAR TIL UDDANNELSE

Klar til uddannelse var tema i rapporten fra 2012/13 og er et tema, der går igen. Ballerup Kommune har en målsætning om, at alle unge skal gennemføre en ungdomsuddannelse. Et af de indsatsområder, som udsprang af sidste års kvalitetsrapport var et fokus på at alle elever går op til afgangsprøve. Dette vil der blive fulgt op på under dette tema.

Overgangsfrekvens

	Højagerskolen			Ballerup
	2012 (53 elever)	2013 (66 elever)	2014 (68 elever)	2014
10. klasse	55	59	71	45
Erhvervsuddannelse	11		3	7
Gymasial uddannelse	43	36	23	41
Individuel uddannelse				1
Produktionsskole				3
Andet	3	5		2
Arbejde				1
Ej udfyldt			3	2
Total	100	100	100	100
Overgangsfrekvens	97	100	97	95

(Kilde: UU Vestegnen)

Karaktergennemsnit 9. kl.

Bundne prøvefag		Højagerskolen			Ballerup
		2012	2013	2014	2014
Dansk	Læsning	5,0	5,5	5,5	6,3
	Retskrivning	6,4	4,6	4,6	5,4
	Skriftlig	5,3	5,3	3,9	6,1
Engelsk	Mundtlig	5,8	7,9	7,5	7,7
	Mundtlig	7,0	7,4	7,1	8
Matematik	Færdigheds regning	8,2	6,3	5,9	6,7
	Problemløsning	6,5	5,5	5	6,2
Fysik/kemi	Praktisk/ mundtlig	6,4	5,7	5,8	6,5

(Kilde: Center for Skoler og Institutioner)

Socioøkonomisk reference

	9. klasse 2010/11	9. klasse 2011/12	9. klasse 2012/13	9. klasser 2010/11-2012/13
Afgangsprøve	6,9	6,3	5,9	6,5
Socioøkonomisk reference	6,5	6,3	6	6,5
Forskel (* = signifikant)	0,4	0	-0,1	0

(Kilde: UNI-C – Styrelsen for IT og læring)

Andelen af elever, der går op til afgangsprøve

Fag		Antal elever fritaget	Andel elever til prøve
Dansk	Læsning	0	30
	Retskrivning	0	30
	Skriftlig	0	29
Engelsk	Mundtlig	0	29
	Mundtlig	0	29
Matematik	Færdigheds regning	0	27
	Problemløsning	0	27
Fysik/kemi	Praktisk/ mundtlig	0	29

(Kilde: Skolens optælling)

Skolens vurdering

Billedet af dette års afgangselever er præget af en del elever i store sociale og psykiske vanskeligheder. Fritagelse fra afgangsprøverne har været drøftet med elever, forældre og lærere, men elever og forældre har selv ønsket den udfordring, det har været at skulle gå til prøve.

Der har været aftalt adskillige hjælpeforanstaltninger (inden for rammerne af reglerne) for at afhjælpe disse elevers vanskeligheder.

Det betragtes som en succes, at kun en enkelt elev er sygemeldt til danskprøven i læsning og retstavning.

VISIONSPULJEPROJEKT: FAST UGENTLIGT PROJEKTDAG

Kan man fremme helhed i elevernes skolegang ved en ugentlig projektdag for alle klasser? Projektet skal fremme forandringsprocesser, implementere arbejdsmetoder og samarbejdsmodeller med henblik på at kunne realisere elevernes potentiale for læring og udvikling.

På Højagerskolen ønskede vi at fremme helhed i elevernes skolegang og lade næste skridt i skolens udvikling være fokus på en ugentlig projektdag for alle klasser.

- > Vi ønskede at afprøve forskellige muligheder for en mere helhedsorienteret undervisning
- > Vi ønskede et visuelt udtryk for hvad elevernes arbejder med, produkt, arbejdsmiljøer, inkluderende miljøer, bevidstgørelse af arbejdsmiljøerne, flere læringsstile i spil, dokumentation
- > Vi ønskede at give eleverne et fagligt og socialt løft indenfor de enkelte fag.
- > Vi ønskede at fremme elevernes udvikling af ejerskab/ansvarsfølelse for undervisningen og det at de ser skolen som en helhed

Gennem afprøvning af nye arbejds- og samarbejdsformer, herunder samarbejde på tværs af klasser, opbrud af strukturer og faggrænser, samt prioritere elevernes tid til fordybelse, har vi arbejdet mod målene med bl.a. følgende resultater:

- > Lærere og pædagoger har fået en øget bevidsthed og indblik i forskellige læringsformer, der bl.a. kommer til udtryk i mere kreative og forskelligartede undervisningsformer, herunder en større variation i valg af de fysiske læringsmiljøer.
- > Lærere og pædagoger har udnyttet flere af deres faglige og personlige kompetencer, hvilket bl.a. er kommet til udtryk gennem anderledes undervisningsformer, øget grad af motivation og energi i medarbejdergruppen.
- > Eleverne udtrykte glæde og forventning til projektdagene og den anderledes undervisningsform.
- > Eleverne var mærkbart aktive i planlægningen og gennemførelsen af projektdagene.
- > Den anderledes struktur og undervisningsform, gav eleverne mulighed for at bringe flere af deres kompetencer i spil.
- > Eleverne muligheder for fordybelse var i centrum, hvor deres læringsproces ikke blev afbrudt pga. fast pausestruktur.

ALLE BØRN SKABER FÆLLESSKABER I SKOLEN

ELEVERNES TRIVSEL

Elevernes trivsel er et fokus i folkeskolereformen. Målet er, at elevernes trivsel skal øges. Som en konsekvens af fokusområdet i sidste års kvalitetsrapport skal alle skoler i løbet af skoleåret 2013/14 gennemføre en måling af elevernes trivsel. Elementer fra denne måling vil indgå i kvalitetsrapporten.

I Ballerup Kommune har vi valgt, at alle skoler skal anvende Termometeret til måling af undervisningsmiljøet. Termometeret er redskab, som Dansk Center for Undervisningsmiljø (DCUM) har udviklet, der kan kortlægge undervisningsmiljøet set med elevernes øjne. Termometeret er et elektronisk spørgeskema, som kan målrettes elever på forskellige klassetrin, med spørgsmål inden for trivsel, fagligt læringsmiljø, sundhed, fysiske og æstetiske rammer samt indeklime.

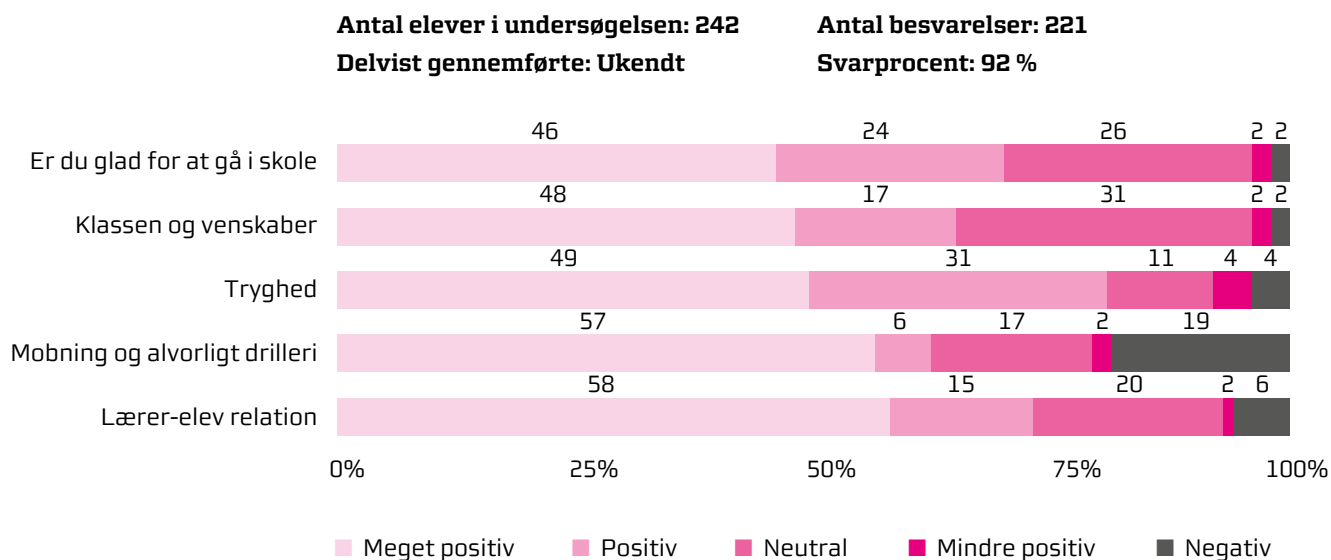
I kvalitetsrapporten har vi valgt at anvende opsamlingen på elevernes trivsel, for at få et sammenlig-

ningsgrundlag på tværs. Resten af undervisningsmiljøvurderingen samt skolens handleplan skal være tilgængelig på skolens hjemmeside.

I skemaet nedenfor er en beskrivelse af, hvordan elevernes besvarelser samlet fordeler sig inden for temaet trivsel. Trivselstemaet består af en række undertemaer, som eleverne har vurderet ved at besvare et varierende antal spørgsmål for hvert undertema. Figuren opsummerer alle elevernes besvarelser af de spørgsmål, der indgår i temaet trivsel.

Øverst er den gennemsnitlige score (forkortet Gns) for det samlede tema. Herunder vises den gennemsnitlige score for undertemaerne. Gennemsnittet går fra 1 til 5, hvor 5 er det mest positive og 1 det mindst positive gennemsnit. Den farvede graf viser elevernes besvarelser opgjort i procent på totalen for temaet trivsel og undertemaerne.

Elevernes trivsel



Opfølgning på målingen

På baggrund af målingen (foretaget ultimo i skoleåret 2013/14) har alle klasser (0.-8. klasse) drøftet klassernes resultater af målingerne.

Drøftelserne har bevirket, at alle klasser har udarbejdet 2-3 mål, i en trivselsplan, for klassens arbejde med at øge børnenes lyst til at gå i skole og lyst til læring.

Trivselsplanen har ydermere indeholdt tegn og evalueringshorisont. En række klasser arbejder med at gentage undersøgelsen i efteråret med henblik på at undersøge, om indsatsen har båret frugt og om det giver anledning til nye tiltag eller fokusområder.

Flere klasser har inddraget forældrene i trivselsplanen på forældremøder.

Processen og resultatet er forelagt skolebestyrelsen summarisk. Trivselsplanerne/ handleplanerne for klasserne er lagt på skolens hjemmeside.

Skolens vurdering

Indsatserne er forankret i processer, der har lærere, forældre og børn som deltagere, hvilket bevirker, at beslutninger og løsninger er mangeartede og samtidig meningsfulde for alle involverede.

Det er skolens vurdering, at trivselsindsatser virker bedst, når børnene selv er medvirkende til at udarbejde handleplanerne.

I én klasse har skolen involveret konsulenter med henblik på en særlig indsats som skoleledelsen følger tæt, herunder har skoleledelsen haft ekstraordinære samtaler med forældre med henblik på en fælles indsats omkring trivsel.

Samlet set er det skolens vurdering, at der er en høj grad af trivsel, som der fortsat skal arbejdes med at øge. Dette er en fælles opgave for alle på skolen.

ELEVERNES FREMMØDE

At eleverne kommer i skole er afgørende for, at de udvikler sig fagligt og manglende fremmøde kan være tegn på mistrivsel. Det er derfor vigtigt, at skolerne følger op på fremmødet.

Fraværstatistik

Højagerskolen	Sygdom i %	Ekstraordinær frihed i %	Ulovligt fravær i %	Alle fraværstyper i %	I dage svarer det til
2011/2012	3,9	1,9	1,1	6,9	13,8
2012/2013	3,2	1,3	0,9	5,4	10,8
2013/14	3,9	1,6	1,6	7,0	14,0
Ballerup 2013/14	3,2	1,7	1,2	6,1	12,2

(Kilde: Center for Skoler og Institutioner)

Skolens vurdering

Det er skolens vurdering, at arbejdet med nedbringelse af fravær, som følge af ferier, skal fortsættes, og at denne kulturforandring skal bæres med over tid.

Fravær i øvrigt er på et meget tilfredsstillende niveau og er et udtryk for trivsel blandt børnene på skolen. Der er enkelte børn med særlige udfordringer, hvor der er blevet etableret særlige ordninger. Imidlertid er der også enkelte børn, hvor det ikke inden for rammerne af skolens handlemuligheder er muligt at få dem til at få et stabilt fremmøde.

Skolen er i dialog med Center for Børne- og Ungerådgivning om en mulig task-force, når samarbejdet mellem skole, forældre, Center for Børne- og Ungerådgivning og andre relevante instanser ikke lykkes.

aktivt & positivt
fremtidens skole
voksne og børn deltager i fællesskaber

SKOLEN MESTRER FORNYELSE

ORGANISATIONSUDVIKLING

Udvikling af teamsamarbejde

En stor del af visionspuljen for skoleåret 2013/14 blev brugt til udvikling af det professionelle årgangsteam-samarbejde på skolerne. Alle almenskolerne har derfor været i gang med en indsats i forhold team.

Målet for kompetenceudviklingen var, at udvikle medarbejdernes kompetence til at arbejde med fælles klasserumsledelse og at skabe et fælles sprog samt en systematiseret arbejdsform i forhold til at vurdere hinandens praksis gensidigt.

I efteråret har der på Højagerskolen været en række kursus eftermiddage/aftener, hvor det pædagogiske personale er blevet introduceret til teori og metodik. Efterfølgende har medarbejderne i par/ triader observeret og vurderet god klasseledelsespraksis.

Slutteligt er erfaringerne opsamlet i team og har dannet baggrund for fælles klasseledelsespraksis i forhold til klassen/ teamet.

Evalueringerne har vist, at der på skolen er oparbejdet en tryghed i at overvære undervisning og efterfølgende arbejde med systematisk evaluering af det observerede.

Således har medarbejderne ønsket at fortsætte metodikken i forhold til arbejdet med læringsledelse i det kommende skoleår 2014/15.

En fælles klasserumsledelse er således understøttende for tryghed i læringsprocesserne og således faglig læring.

I det kommende år vil medarbejderne fortsætte metodikken med henblik på fortsat udvikling af klasserumsledelse med hhv. et besøg i eget team og et besøg i et andet team.

Metodikken vil ligeledes blive anvendt i forbindelse med ledelsesbesøg i undervisningen med henblik på at anvende "et fælles sprog".

Endvidere vil metoden blive anvendt i kompetenceforløbet om læringsledelse i skoleåret 2014/15.

Kompetenceudvikling af skolelederne

En del af visionspuljen for skoleåret 2013/14 blev anvendt til et kompetenceudviklingsforløb for skolelederne. Forløbet bestod af to diplommoduler: "Ledelse, af forandrings- og udviklingsprocesser i offentlige organisationer" og "Innovationsledelse i offentlige organisationer". Formålet var, at udvikle skoleledernes kompetencer til at kunne handle ledelsesprofessionelt på skolens udfordringer. Når vi skal gennemføre folkeskolereformen er det vigtigt, at de forskellige lederniveauer lykkes med hhv. den strategiske ledelse og den faglige pædagogiske ledelse tæt på kerneopgaven. Kompetenceudviklingsforløbet har derfor også været en del af forberedelse af implementering af reformen.

Ud over de to diplommoduler har skolelederne deltaget i et fælleskommunalt forløb arrangeret af KL specifikt i forhold til implementering af folkeskolereformen.

Kompetenceforløbet har på skolen medført gode refleksionsmuligheder i teamet i forhold til at imødegå behov for forandringer i såvel personaleledelsesopgaven som forandringer i organisatoriske forhold.

Forløbet har understøttet et fælles fokus på de kommunikative og strategiske elementer i skoleledelsesopgaven i særdeleshed i forhold til forandringerne som konsekvens af folkeskolereformen.

Ledelsesteamet er blevet bibragt en række redskaber i en teoretisk ramme til at arbejde med forandringer i organisationen.

Det er afgørende i uddannelsessammenhænge, at teamet er af sted sammen, da det har den størst mulige effekt ind i organisationen og ledelsesopgaven.

Ledelsesteamet er således blevet forankret i forhold til at finde fælles værdier i en tid, hvor værdibaseret og situationsbestemt ledelse er betydningsfulde redskaber, og ledelsesstilen er som følge heraf udviklet i fællesskab.

Det mest synlige resultat af kompetenceudviklingsforløbet er skolens evne til planlægge forandringsprocessen i forhold til implementeringen af folkeskolereformen. Medarbejderne har i samarbejde med ledelsen fundet mange nye veje (innovative?) mod at opfylde intentionerne i folkeskolereformen, både på det strukturelle, det organisatoriske og ikke mindst det indholdsmæssige plan.

FORBEREDELSE AF FOLKESKOLEREFORMEN

Hovedelementerne i reformen er:

- > En længere og mere varieret skoledag.
- > Motion og bevægelse på alle klassetrin
 - min. 45 minutter hver dag.
- > Mere faglig undervisning.
- > Indførelse af understøttende undervisning.

Skolen arbejder i retning af, at medarbejderne selv tilrettelægger skemaet. Der er således lagt et grundskema, som henover året har gode muligheder for at blive ændret med henblik på at øge børnenes læring.

Skemaet understøtter formålet med en mere varieret skoledag, da det undervisende personale i højere grad har blokke af timer med børnene.

Ligeledes er opgavefordelingen tilrettelagt således at medarbejderne i udstrakt grad har alle deres undervisningsopgaver inden for teamet (tre til fire klasser fordelt på 2 sammenhængende trin, fx 4.-5. klassetrin eller 6.-7. klassetrin).

Skolens projekt i 2013/14, Fast Ugentlig Projektdag, har således bidraget til at skabe undervisningserfaringer med længere og mere varierede undervisningsforløb, herunder fagintegration.

Hvert team har udarbejdet metoder til at opfylde målet med 45 min. bevægelse pr. dag i gennemsnit. Metoderne vælges i forhold til de forskellige alderstrins behov og medarbejdernes kompetencer.

Samtlige lærere har deltaget i et kursus vedr. bevægelse i fagene. Kurset har bevirket, at alle team har udvalgt 3-4 strukturer, der kan bruges i alle fag, hvorved faget repræsenteres i en bevægelsesopgave.

Det er hensigten, at pædagoger i såvel klub som BFO tilbydes samme kursus.

I det kommende år vil lærernes kompetenceudviklingsforløb have læringsledelse som omdrejningspunkt. Målet er, at alle børn oplever at modtage undervisning, hvor de udfordres i forhold til deres nærmeste udviklingszone, og at de i videst mulige udstrækning er bevidste om deres læringsprocesser.

Den understøttende undervisning består af en række forskellige elementer, herunder spisning, børnenes alsidige og personlige udvikling, bevægelse i undervisningen, lektiecafe og aktiviteter der understøtter børnenes faglige udvikling.

Hvert team skal udarbejde en handleplan for eksempelvis, hvordan de ser lektiecafetimerne bedst understøtte folkeskolereformens intentioner. Fx kan der periodisk arbejdes med at udfordre de dygtigste i udvalgte fag på tværs af klassetrin, at træne særlige færdigheder, at sikre børn med vanskelige familiære forudsætninger, at arbejde med lektier selvstændigt, at skabe et kulturelt tilbud med fx brætspil, strategispil, eller at skabe en social arena for børn med særlige behov og meget andet.

Hvert team skal danne egne erfaringer med mål og metoder, og teamene vil undervejs inspirere hinanden.

Aktiviteter, der understøtter den faglige undervisning og børnenes alsidige og personlige udvikling sker i samarbejde med pædagoger fra klub og BFO. Koordineringen og planlægningen kan ske på flere måder, men fælles er det en udfordring, at en stor gruppe medarbejdere uden, eller med meget lidt, undervisningserfaring, med implementeringen af folkeskolereformen, hen over en sommer er blevet til det undervisende personale.

Der er behov for et langt tættere og mere tidskrævende samarbejde end nærværende rammer giver mulighed for. Et fælles kommunalt kompetenceudviklingsforløb er ønskværdigt som følge af den politiske beslutning om fordelingen af understøttende undervisningstimer. Undervisning varetages bedst af medarbejdere med uddannelse i undervisning. Samtlige medarbejdere arbejder for det bedste resultat af opgaven med de bedste intentioner og kompetencer, de kan bringe i spil.



MEDARBEJDERNES FREMMØDE

På samme måde som at elevernes fremmøde er afgørende i forhold til elevernes læring er det også afgørende at medarbejderne er til stede, så undervisningen kan gennemføres som planlagt. Derfor inddrages måling af lærernes fravær i kvalitetsrapporten.

Sygefravær

Højagerskolen	2013						2014				
	Aug	Sep	Okt	Nov	Dec	Jan	Feb	Mar	Apr	Maj	Jun
Kortvarigt sygefravær *	1,5%	2,1%	2,3%	5,1%	2,6%	5,2%	1,8%	4,5%	1,8%	1,3%	1,7%
Langvarigt sygefravær *	0,0%	1,8%	1,2%	0,8%	1,4%	0,0%	1,4%	0,0%	2,3%	0,0%	0,0%
Sygefraværspct. i alt	1,5%	3,9%	3,5%	5,9%	4,1%	5,2%	3,1%	4,5%	4,1%	1,3%	1,7%
Sygfravær, dagsværk	16	42	41	63	41	57	32	49	41	13	17

Alle skoler i Ballerup	2013						2014				
	Aug	Sep	Okt	Nov	Dec	Jan	Feb	Mar	Apr	Maj	Jun
Kortvarigt sygefravær *	2,3%	5,0%	3,9%	3,9%	4,1%	3,1%	2,5%	3,2%	3,0%	3,3%	1,7%
Langvarigt sygefravær *	1,4%	2,2%	2,1%	5,0%	3,1%	4,6%	3,6%	3,4%	3,4%	2,2%	2,7%
Sygefraværspct. i alt	3,7%	7,2%	6,0%	8,9%	7,2%	7,7%	6,0%	6,6%	6,4%	5,5%	4,4%

* Omfatter kun afsluttede sygeperioder Langvarigt sygefravær: Sygeperiode på 10 dage og derover
(Kilde: Ballerup Kommunes LIS)

Skolens vurdering

Den forholdsvis lave sygefraværspcent er et udtryk for skolens målrettede arbejde med det gode arbejdsmiljø gennem en positiv og åben samarbejdsform, synlig ledelse, demokratiske beslutningsprocesser og klar forventningsafstemning i forhold til opgaver og ansvar.

Ledelsen er tæt på medarbejderne bl.a. gennem den

daglige dialog, deltagelse i teammøder mv. Der afholdes formelle samtaler jf. kommunens fraværspolitik, efterfulgt af en række opfølgende samtaler.

Den positive stemning på skolen skyldes også i høj grad medarbejdernes lyst og engagement til at medvirke i udvikling af arbejdsmiljøet.

ANBEFALINGER OG AFSÆT

Højagerskolen har fået anerkendelse for

- > En meget flot og veltilrettelagt forberedelse og implementering af folkeskolereformen.
- > En flot indsats omkring inklusionsopgaven, hvor der er en indarbejdet en systematik, og hvor der bliver handlet hurtigt.
- > Bevægelse og reformens mere afvekslende skoledag har givet mere ro og færre konfliktsituationer.
- > Faste projektdage, der har skabt sammenhæng, mulighed for faglig fordybelse og bedre trivsel for både børn og voksne.

Skolen har fået følgende anbefalinger

- > Fokus på de dygtige børn. Det er vigtigt at have høje forventninger til alle børn. Alle børn skal blive så dygtige som de kan.
- > Fokus på at alle børn er læsere 1.maj i 1.klasse.
- > At kun de elever, der virkelig har brug for et opkvalificeringsår skal i 10.klasse.



BILAG

Karaktergennemsnit 9. kl.

Bundne prøfefag		Højagerskolen			Ballerup
		2012	2013	2014	2014
Dansk	Læsning	5,0	5,5	5,5	6,3
	Retskrivning	6,4	4,6	4,6	5,4
	Skriftlig	5,3	5,3	3,9	6,1
	Mundtlig	5,8	7,9	7,5	7,7
Engelsk	Mundtlig	7,0	7,4	7,1	8
Matematik	Færdighedsregning	8,2	6,3	5,9	6,7
	Problemløsning	6,5	5,5	5	6,2
Fysik/kemi	Praktisk/mundtlig	6,4	5,7	5,8	6,5
Prøvefag til udtræk					
Engelsk	Skriftlig			6,9	6
Tysk tilbudsfag	Skriftlig	6,4			5,3
	Mundtlig		5,5		7,0
Fransk tilbudsfag	Skriftlig				7,9
Kristendomskundskab	Mundtlig				6,4
Historie	Mundtlig	6,9		6,6	6,7
Samfundsfag	Mundtlig				6,5
Matematik	Mundtlig				7,5
Geografi	Skriftlig	5,6	6,9	4,0	7,6
Biologi	Skriftlig	6,2		6,5	7,4
Vurderinger og evalueringer					
Obligatorisk projektopgave		7,6	7,8	5,8	7,3

Elev og klassetal

	2011/12			2012/13			2013/14		
	Elever	Klasser	Kvotient	Elever	Klasser	Kvotient	Elever	Klasser	Kvotient
0. kl.	27	1	27,0	41	2	20,5	24	1	24
1. kl.	36	2	18,0	33	2	16,5	41	2	20,5
2. kl.	29	2	14,5	39	2	19,5	37	2	18,5
3. kl.	32	2	16,0	33	2	16,5	41	2	20,5
4. kl.	42	2	21,0	34	2	17	32	2	16
5. kl.	49	2	24,5	46	2	23	31	2	15,5
6. kl.	31	2	15,5	50	2	25	44	2	22
7. kl.	38	2	19,0	23	1	23	40	2	20
8. kl.	25	1	25,0	29	2	14,5	18	1	18
9. kl.	38	2	19,0	21	1	21	34	2	17
I alt	347	18	19,3	349	18	19,4	342	18	

(Kilde: Center for Skoler og Institutioner)

Elever i visiterede tilbud

	2011/12		2012/13		2013/14	
	Antal børn i visiterede tilbud	Andel af alle 6-16 årige	Antal børn i visiterede tilbud	Andel af alle 6-16 årige	Antal børn i visiterede tilbud	Andel af alle 6-16 årige
Højager skolen	35	5,1%	59	8,7%	23	3,4%
Total	404	6,0%	355	5,3%	336	5,0%

(Kilde: Center for Børne- og Ungerådgivning)

Andel af tosprogede elever pr. 5.9.

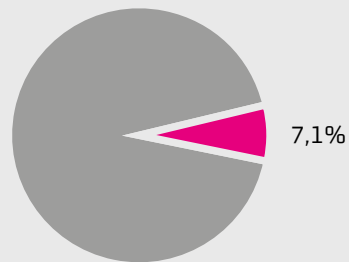
		2011	2012	2013
Højagerskolen	Antal elever	23	34	45
	Procent af alle elever	7%	10%	13%
Andel tosprogede i Ballerup Kommune		16%	16%	16%

(Kilde: Center for Skoler og Institutioner)

Andel børn i privatskole

Andel børn i distriktet som går på privat- eller efterskole pr. 5.9.2013

(Kilde: Center for Skoler og Institutioner)





BALLERUP
Vi satser på mennesker

Ballerup Kommune
Hold-an Vej 7
2750 Ballerup
4477 2000
ballerup.dk