



BALLERUP  
Vi satser på mennesker



**MÅLØV  
SKOLE  
KVALITETS  
RAPPORT  
2014**

# INDHOLD

## 3 INDLEDNING

- 3 Opbygning af kvalitetsrapporten

## 5 PRÆSENTATION AF SKOLEN OG SKOLEÅRET 2013/14

- 5 Opfølgning på kvalitetsrapporten for sidste skoleår 2012/13

Hovedafsnit 1

## 7 ALLE BØRN LÆRER OPTIMALT I SKOLEN

- 7 Matematik
- 11 Dansk
- 17 Engelsk
- 20 Klar til uddannelse
- 22 Visionsprojekt: Læring på fleksible præmisser

Hovedafsnit 2

## 23 ALLE SKABER FÆLLESSKABER I SKOLEN

- 23 Elevernes trivsel
- 24 Elevernes fremmøde

Hovedafsnit 3

## 25 SKOLEN MESTRER FORNYELSE

- 25 Organisationsudvikling
- 26 Forberedelse af skolereformen
- 27 Medarbejdernes fremmøde

## 28 ANBEFALINGER OG AFSÆT

- 28 Anbefalinger og afsæt

## 29 BILAG

# INDLEDNING

## OPBYGNING AF KVALITETSRAPPORTEN

Der har de seneste år været fokus på at styrke kvalitetsrapportens funktion som dialogværktøj. Derfor var rapporten i skoleåret 2012/13 struktureret på en anden måde end de foregående år. Rapporten var bygget op over de tre overordnede mål i visionen: Alle mestrer fornyelse, alle skaber fællesskaber og skolen mestrer fornyelse. Under hvert mål var fulgt op på en række fokusområder fx dansk, matematik, elevernes fremmøde og organisering.

Der har været gode tilbagemeldinger på den nye opbygning fra skolerne, som mener, at rapportens anvendelsesmuligheder som dialogværktøj er blevet styrket. Dette års rapport er derfor opbygget på samme måde.

I kvalitetsrapporten indgår en række fokusområder, som indgår i såvel skolerapporter som fællesrapporten. Fokusområderne er godkendt af Børne- og Skoleudvalget. Udover disse fokusområder vil der blive fulgt op på de anbefalinger til skolen, som fremgår af kvalitetsrapporten fra sidste år. Nogle af anbefalingerne kræver flerårige indsatser, men der vil blive lavet en status.

### Valg af fokusområder

Fokusområderne er igen i år inddelt under de tre hovedmål i visionen for skoleområdet Skole med Vilje:

- > **Alle børn lærer optimalt i skolen**
- > **Alle skaber fællesskaber i skolen**
- > **Skolen mestrer fornyelse**

Begrundelse for valg af fokusområder findes under de enkelte afsnit.

### Alle børn lærer optimalt i skolen

- > Matematik
- > Dansk
- > Engelsk
- > Klar til uddannelse

### Alle børn skaber fællesskaber i skolen

- > Eleverne trivsel
- > Elevernes fremmøde

### Skolen mestrer fornyelse

- > Organisationsudvikling:
  - Udvikling af teamsamarbejde
  - Kompetenceudvikling af skolelederne
- > Forberedelse af folkeskolereformen
- > Medarbejdernes fremmøde

## Mål og succeskriterier

Fokuspunkter skal kunne følges og derfor måles. For hvert af fokuspunkterne er opstillet en række mål eller succeskriterier (det lykkedes når ...).

Begrundelserne for de enkelte mål kan findes i den fælles kvalitetsrapport for Ballerup Kommunes skolevæsen – her er de alene oplistet, således at man som læser kan se, hvilken vægtskål skolernes resultater er lagt på.

### Alle børn lærer optimalt

- > Målet er, at alle børn skal have karakteren 7 i gennemsnit eller derover i prøverne i 9. klasse. I år har vi sat fokus på dansk, matematik og engelsk. Her er målet, at gennemsnittet for alle elever er 7. Samtidig er der en national målsætning om, at antallet af elever, der får karakteren 02, 00 eller -3 skal mindskes.
- > Målet er, at 100 % af en 9. eller 10.klasse optages på en ungdomsuddannelse. Det nationale mål er at 95 % gennemfører en ungdomsuddannelse – i Ballerup er målet at alle gennemfører en ungdomsuddannelse.

### Alle skaber fællesskaber i skolen

- > Trivselsmålinger skal vise gode resultater – ingen børn skal mistrives i skolen.
- > Målet er, at det gennemsnitlige antal fraværsdage er under 12 dage (national målsætning i forbindelse med kampagnen "Godt du kom").

## Skoleåret 2013/14:

Lige inden sommerferien i 2013 startede indgik den daværende regering (Socialdemokraterne, Radikale Venstre og Socialistisk Folkeparti), Venstre og Dansk Folkeparti en aftale om folkeskolereformen: et fagligt løft af folkeskolen. Reformen trådte i kraft 1. august 2014 og har tre overordnede mål:

- 1) Folkeskolen skal udfordre alle elever, så de bliver så dygtige, de kan.
- 2) Folkeskolen skal mindske betydningen af social baggrund i forhold til faglige resultater.
- 3) Tilliden til og trivslen i folkeskolen skal styrkes blandt andet gennem respekt for professionel viden og praksis.

I løbet af dette skoleår er der arbejdet med at gøre klar til den nye virkelighed.

Nationalt er der løbende blevet vedtaget ny lovgivning, som skal understøtte implementering af reformen. Kommunalt blev der allerede i september 2013 fastsat de økonomiske rammer for reformen i Ballerup Kommune. Det var bl.a. nødvendigt at tage stilling til hvem der skal varetage den understøttende undervisning samt åbningstiderne i BFO og klub som følge af den længere skoledag.

Skolerne har også været i gang med at forberede reformen. Der vil senere i rapporten blive lavet en status for arbejdet. En anden væsentlig ændring der trådte i kraft 1. august 2014 er ændring af lærernes arbejdstid.



# PRÆSENTATION AF SKOLEN OG SKOLEÅRET 2013/14

## Præsentation af skolen

Måløv Skole ligger i et naturskønt område. Vi har gode faciliteter både udendørs og indendørs. I 2013/14 havde skolen 723 elever fordelt på 30 klasser (0.-9. klasse). Vi er hovedsagligt en tresporet skole. Skolen har desuden tre BFO-afdelinger.

Medarbejderne er fordelt på 50 lærere, fire børnehaveklasseledere, 30 BFO-medarbejdere og to sekretærer. Ledelsen består af en skoleleder, en viceskoleleder, en administrativ leder og en BFO-leder.

## Særlige forhold i 2013/14

Skolelederen har været udlånt, så ledelsen har hele skoleåret været konstitueret på skoleleder- og viceskoleleder-posten af interne medarbejdere.

Den samlede skoleledelse har taget to moduler på diplomuddannelsen i henholdsvis forandrings- og innovationsledelse.

Dagligdagen, såvel som udviklingsarbejde, har hele skoleåret været præget af den omstilling og forberedelse, der lægges op til i skolereformen.

## OPFØLGNING PÅ KVALITETS-RAPPORTEN FOR SIDSTE SKOLE-ÅR 2012/13

Måløv Skole blev i resultatsamtalen i efteråret 2013 anerkendt for:

- > Den store indsats omkring årgangsteam og fleksible uger.
- > Det gode samarbejde i både ledelse og blandt medarbejdere.
- > De fine resultater af idræt og bevægelse i BFO.

Måløv Skole fik nedenstående anbefalinger:

- > **Alle børn skal blive så dygtige som muligt – derfor skal andelen af dygtige elever øges, ligesom andelen af elever, der får 02 eller derunder skal mindskes.**

På det overordnede plan har vi på Måløv Skole arbejdet med læringsmål og den sammenhængende skoledag ud fra den forestilling, at det er et vigtigt skridt på vejen til optimal læring.

Desuden har en af vores matematiklærere læst to moduler af matematikvejlederuddannelsen. Han har i indværende år haft denne funktion på skolen.



Læsevejlederen har i øget omfang haft mulighed for at bidrage med sine vejledningskompetencer i forbindelse med test og udformning af handleplaner. Det årshjul, hun allerede havde udarbejdet, lå godt i tråd med det årshjul, der i indeværende år blev udsendt fra den kommunale læsekonsulent.

### > Fortsæt det gode arbejde med fleksible uger og årgangsteam.

Hele skolen var på personaleweekend i september med årgangsteamsamarbejde på dagsordnen. Her var fokus på både struktur og indhold.

I januar–marts havde vi 10 fleksible uger, hvilket var en udvidelse i forhold til året før. Når vi gerne ville arbejde med 10 uger, skal det ses i lyset af, at vi fremover gerne vil dele skoleåret op i fire perioder af 10 uger, hvor der kan planlægges fleksibelt.

I forhold til implementeringen af skolereformen har vi afholdt tre skolereformmøder med hele medarbejderstaben og med deltagelse af klubpædagogerne.

To klasser har deltaget i aktionslæringsforløb.

Der har været afholdt løbende kursusgange for tovholderne, hvor afklaring af deres rolle i årgangsteamet har været omdrejningspunktet.

Vi har indlagt faste årgangsteammøder i indskoling, hvor BFO-pædagogerne fast har kunnet deltage 45 min. ugentligt. De øvrige årgangsteams har også fået tid til ugentlige møder.

### > To professioner i samme praksis - hvordan ser det ud, når det lykkes?

På konferencen i september deltog begge faggrupper (lærere og pædagoger) og arbejdede sammen i årgangsteams.

I foråret har vi afholdt to kursusaftner med temaet: To professioner i samme praksis for hele indskolingens medarbejdere.

Faste årgangsteammøder med BFO-pædagogerne. (Se ovenfor).

Skolereformmøder med deltagelse fra klubberne. (Se ovenfor).



# ALLE BØRN LÆRER OPTIMALT I SKOLEN

## MATEMATIK

Matematik er et fokus i folkeskolereformen. Der er blandt andet opstillet følgende mål: andelen af de allerdygtigste elever i matematik skal stige år for år og andelen af elever med dårlige resultater i de nationale test for læsning og matematik skal reduceres år for år. Kommunens forpligtelse er yderligere skærpet af, at

der indføres adgangskrav til erhvervsuddannelserne. Matematik var også fokusområde i kvalitetsrapporten fra sidste skoleår, hvor der blev lavet det vi kaldte en "0-måling" eller "baseline", som en forberedelse på folkeskolereformen.

### Undervisning varetaget af lærere med linjefagsuddannelse<sup>1</sup> i matematik

Årgang	1.	2.	3.	4.	5.	6.	7.	8.	9.
13/14 Antal almen klasser på årgangen	3	3	3	3	3	3	3	3	2
13/14 Antal klasser undervist af lærer med linjefagsuddannelse i matematik	1	3	3	3	3	3	3	2	2
13/14 Andel af klasser undervist af lærer med linjefagsuddannelse i matematik	33%	100%	100%	100%	100%	100%	100%	67%	100%
12/13 Andel af klasser undervist af lærer med linjefagsuddannelse i matematik	67%	67%	67%	67%	100%	100%	100%	100%	100%

<sup>1</sup> Lærere uddannet før 1997 har kompetence til at undervise i matematik i 1. – 6. klasse

(Kilde: Skolens optælling)

### Ledelsens kommentar til dækningsgraden

Læreren på 8. klassetrin har grunduddannelse og har god erfaring med at undervise i faget i udskoling. De to 1. klasser har haft samme lærer, der har tidligere erfaringer med at starte 1. klasser i faget.

### Kompetenceudvikling for lærerne

Som tidligere nævnt er en af vores matematiklærere påbegyndt vejlederuddannelse og har qua sin funktion givet vejledning til hele faggruppen.

## Matematikkarakterer afgangsprøven

Bundne prøvefag		Måløv skole			Ballerup
		2012	2013	2014	2014
Matematik	Færdighedsregning	8,5	7,8	8,6	6,7
	Problemløsning	8,2	6,1	7,5	6,2

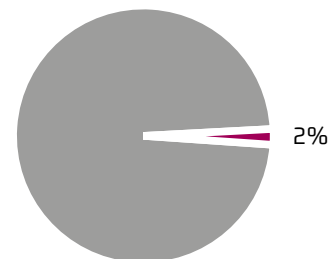
(Kilde: Center for Skoler og Institutioner)

## Matematikkaraktererne -3,0 og 2 fordelt på drenge og piger 2014

9. klasse	Matematik, problemløsning		Matematik, færdighed	
	Drenge	Piger	Drenge	Piger
-3	0	0	0	0
00	1	0	0	0
02	2	0	1	0
Ikke til prøve	0	0	0	0
I alt til prøve	30	12	30	12
Elever i alt	42		42	

(Kilde: UNI-C – Styrelsen for IT og læring)

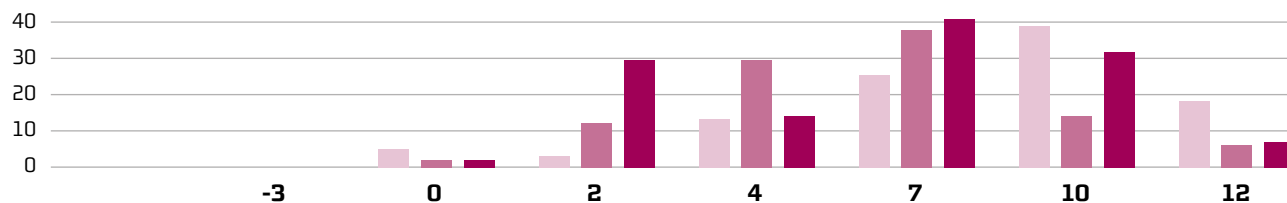
% der har opnået -3, 00 og 02 i forhold til samlet antal elever til prøve



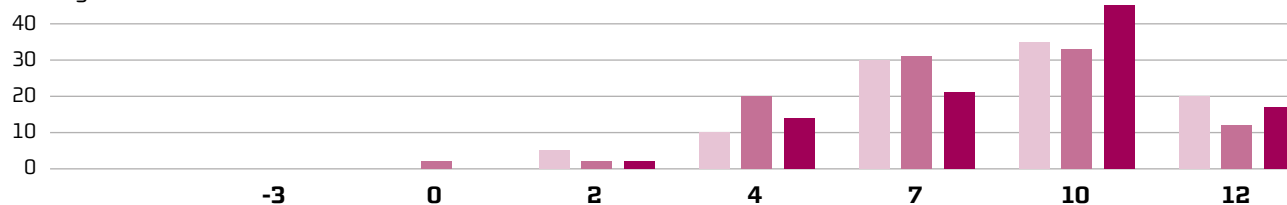


## Karakterfordelingen (%) i bundne prøvfag, Matematik

### Problemløsning



### Færdigheder



■ 2012 ■ 2013 ■ 2014

(Kilde: UNI-C – Styrelsen for IT og læring)

## Socioøkonomisk reference

	9. klasse 2010/11			9. klasse 2011/12			9. klasse 2012/13			9. klasser 2010/11-2012/13		
	Afgangsprøve	Socioøkonomisk reference	Forskel (* = signifikant)	Afgangsprøve	Socioøkonomisk reference	Forskel (* = signifikant)	Afgangsprøve	Socioøkonomisk reference	Forskel (* = signifikant)	Afgangsprøve	Socioøkonomisk reference	Forskel (* = signifikant)
Matematiske færdigheder	6,8	7	-0,2	8,5	7,8	0,7	7,8	7,8	0	7,7	7,5	0,2
Matematisk problemløsning	6,7	6,4	0,3	8,2	7,3	0,9*	6,1	6,7	-0,6	6,9	6,7	0,2

(Kilde: UNI-C – Styrelsen for IT og læring)

## Nationale test

På 3. klassetrin ligger langt den største gruppe i midterfeltet. Kun ganske få elever ligger på niveau 1, mens en lidt større andel ligger i toppen.

På 6. klassetrin har en af klasserne ikke scoret så højt, som de to øvrige. Her har matematiklæreren fulgt op med supplerende test, der umiddelbart viser et lidt bedre resultat end den nationale test. Der vil efterfølgende blive lavet indsatser fra matematikvejlederens side, og vi følger årgangen nøje for at støtte op om læringen.

## Udviklingsproces på skolen

På alle årgange indsamles test-data fra MAT-test af matematikvejlederen, hvorigennem, der dannes overblik over evt. indsatsområder. Matematikvejlederen indgår derefter i et samarbejde med årgangens mate-

matiklærere og støtter op om den faglige udvikling. I indeværende år har vi brugt den tildelte ekstra lektion i faglig læsning specifikt til matematik på 4. klassetrin.

I forbindelse med vores udviklingsarbejde omkring fleksibel planlægning har årgangenes matematiklærere samarbejdet om fx alternativ holddannelse.

### Skolens vurdering

Linjefagsdækningen er god, og forbedret siden sidste år. Det øgede fokus på årgangssamarbejde giver god mulighed for faglig sparring og samarbejde om undervisningen, hvilket sammen med den fleksible planlægning skaber muligheder for andre holdstørrelser på årgangen og dermed forbedrede muligheder for undervisningsdifferentiering.

Matematikvejlederens rolle er i indeværende år kommet mere i fokus og giver grobund for en mere systematisk tilgang til den faglige progression og brug af testresultater. I den forbindelse kan vi af testresultaterne se, at der sker en ønskelig faglig progression. Resultaterne fra de skriftlige afgangsprøver er meget tilfredsstillende, da vi klart ligger over gennemsnit i Ballerup Kommune og også bedre end forventet set i forhold til den socioøkonomiske regulering. Resultatet fra de mundtlige afgangsprøver er overordentligt tilfredsstillende.

### Socioøkonomisk reference:

Den socioøkonomiske reference er et statistisk udtryk for, hvordan elever på landsplan med samme baggrundsforhold som skolens elever har klaret afgangsprøverne.

Den socioøkonomiske reference bliver beregnet ud fra skolens elevgrundlag. I beregningen indgår faktorer på individniveau som for eksempel køn, etnisk oprindelse samt forældrenes uddannelse og indkomst – altså faktorer, som skolen ikke har direkte indflydelse på. Den socioøkonomiske refe-

rence tager højde for elevernes baggrundsforhold og ved at sammenligne skolens faktiske karakterer hermed, kan der fås et billede af, hvorvidt skolens elever har klaret afgangsprøverne bedre eller dårligere eller på niveau med elever på landsplan med samme baggrundsforhold.

Hvis skolens gennemsnitskarakter er højere end den socioøkonomiske reference, og der er en (\*) ud for forskellen, betyder det, at skolens elever har klaret prøven

bedre end elever på landsplan med samme baggrundsforhold. Forskellen er statistisk signifikant. Hvis der ikke er en (\*) ud for, kan forskellen skyldes statistisk usikkerhed. I så fald kan man ikke sige, at skolens elever har klaret prøven bedre eller ringere end andre elever på landsplan med tilsvarende baggrundsforhold.

Karakterniveauet varierer fra år til år. Derfor vil også den socioøkonomiske reference være forskellig fra år til år.

## DANSK

Dansk er et fokus i folkeskolereformen. Der er blandt andet opstillet følgende mål: andelen af de allerdygtigste elever dansk skal stige år for år og andelen af elever med dårlige resultater i de nationale test for læsning og dansk skal reduceres år for år. Kommunens forpligtelse

er yderligere skærpet af, at der indføres adgangskrav til erhvervsuddannelserne. Dansk var også fokusområde i kvalitetsrapporten fra sidste skoleår, hvor der blev lavet det vi kaldte en "0-måling" eller "baseline", som en forberedelse på folkeskolereformen.

### Undervisning varetaget af lærere med linjefagsuddannelse<sup>2</sup> i dansk

Årgang	1.	2.	3.	4.	5.	6.	7.	8.	9.	
13/14	Almen klasser på årgangen		3	3	3	3	3	3	3	2
13/14	Klasser der undervises af lærer med linjefagsuddannelse i dansk		3	3	3	3	3	3	3	2
13/14	Andel af klasser undervist af lærer med linjefagsuddannelse i dansk		100%	100%	100%	100%	100%	100%	100%	100%
12/13	Andel af klasser undervist af lærer med linjefagsuddannelse i dansk		100%	100%	100%	100%	100%	33%	100%	100%

(Kilde: Skolens optælling)

<sup>2</sup> Lærere uddannet før 1997 har kompetence til at undervise i dansk i 1. – 6. klasse

#### Ledelsens kommentar til dækningsgraden

Målet er nået.

#### Kompetenceudvikling for lærerne

Det har i indeværende år ikke været muligt at sende dansklærere af sted på større kurser. 1. årgangs lærere har dog deltaget i det kommunale kursus for dem.

## Karaktergennemsnit 9. kl.

Bundne prøvefag		Måløv skole			Ballerup
		2012	2013	2014	2014
Dansk	Læsning	7,3	6,2	6,7	6,3
	Retskrivning	7,8	5,7	5,5	5,4
	Skriftlig	7,4	6,1	6,5	6,1
	Mundtlig	9,2	8,2	8,6	7,7

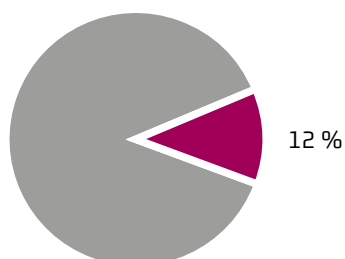
(Kilde: Center for Skoler og Institutioner)

## Danskkarakterer fordelt på drenge og piger

9. klasse	Dansk, læsning		Dansk, mundtlig	
	Drenge	Piger	Drenge	Piger
-3	0	0	0	0
00	2	0	1	0
02	3	0	2	0
Ikke til prøve	0	0	0	0
I alt til prøve	30	12	30	12
Elever i alt	42		42	

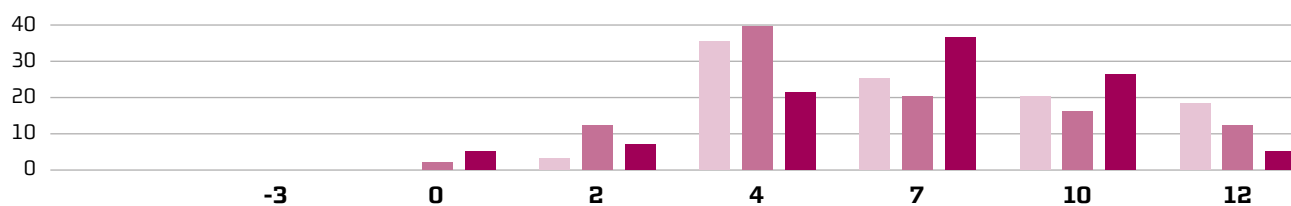
(Kilde: UNI-C – Styrelsen for IT og læring)

% der har opnået -3, 00 og 02 i forhold til samlet antal elever til prøve

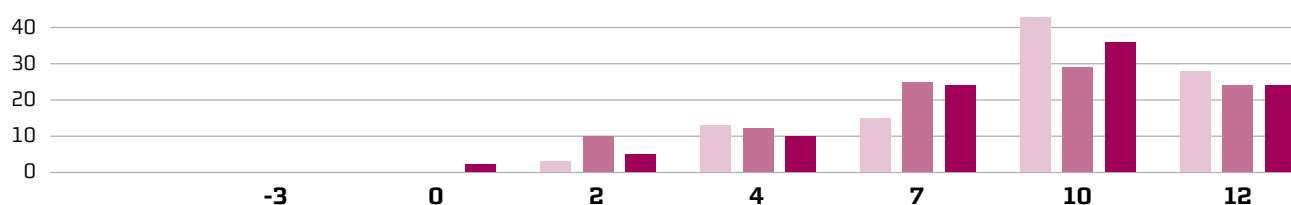


## Karakterfordelingen (%) i bundne prøvfag, Dansk

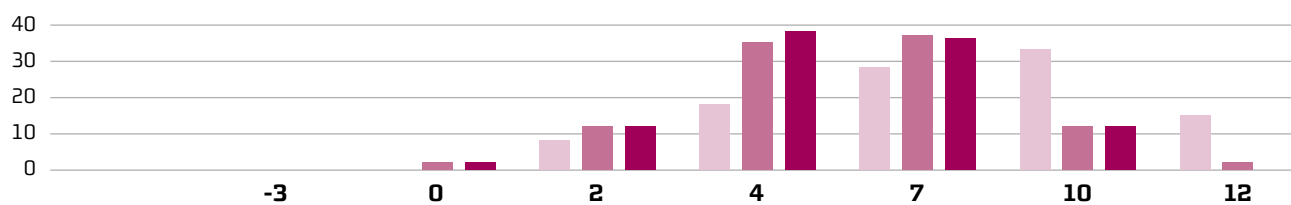
### Læsning



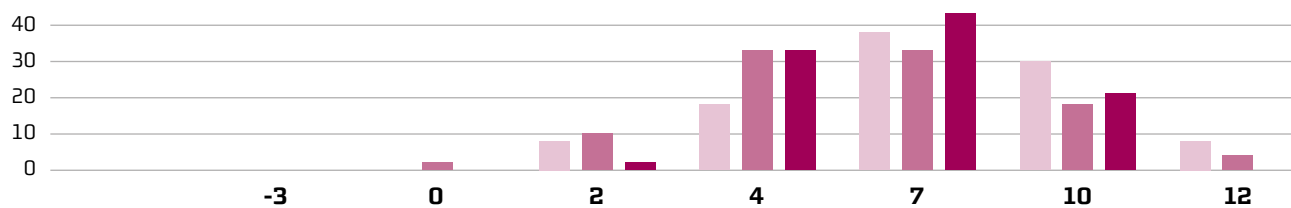
### Mundtlig



### Retskrivning



### Skriftlig



■ 2012    ■ 2013    ■ 2014

(Kilde: UNI-C – Styrelsen for IT og læring)

## Socioøkonomisk reference

	9. klasse 2010/11			9. klasse 2011/12			9. klasse 2012/13			9. klasser 2010/11-2012/13		
	Afgangsprøve	Socioøkonomisk reference	Forskel (* = signifikant)	Afgangsprøve	Socioøkonomisk reference	Forskel (* = signifikant)	Afgangsprøve	Socioøkonomisk reference	Forskel (* = signifikant)	Afgangsprøve	Socioøkonomisk reference	Forskel (* = signifikant)
Læsning	5,9	6,2	-0,3	7,3	7,2	0,1	6,2	6,7	-0,5	6,4	6,7	-0,3
Retskrivning	6,1	6,4	-0,3	7,8	7,2	0,6	5,7	6,6	-0,9*	6,5	6,9	-0,4
Skriftlig	6,2	6,6	-0,4	7,4	7	0,4	6,1	6,5	-0,4	6,5	6,7	-0,2
Mundtlig	5,2	6,8	-1,6*	9,2	8,5	0,7	8,2	8	0,2	7,5	7,8	-0,3

(Kilde: UNI-C – Styrelsen for IT og læring)

### Nationale test

På alle klasstrin ligger klasserne over middel.

- 2. klasstrin: Klassernes samlede resultat er pænt og bedre end landsgennemsnittet.
- 4. klasstrin: Årgangen har nogle udfordringer, men trods det ligger klassernes samlede resultater pænt og bedre end landsgennemsnittet.
- 6. klasstrin: Klassernes samlede resultat er pænt og bedre end landsgennemsnittet.
- 8. klasstrin: Klassernes samlede resultat ligger klart over landsgennemsnittet.

### Lokale test

I skoleåret 2013/14 er der i Ballerup Kommune indført et nyt kommunalt læsetestsystem, hvor målsætningen har været:

- > At undersøge elevernes tekst- læseforståelse, for at få viden om elevernes forståelsesudbytte ved læsning af meningsfyldte tekster af alderssvarende sværhedsgrad.
  - > At undersøge og følge elevernes læsekompetencer på alle årgange.
  - > At finde elever med læseforståelsesproblemer tidligt.
  - > At indføre et testsystem, som er it-baseret og dermed mindre ressourcekrævende ved opgørelsesarbejdet.
  - > At sikre, at der lægger målrettede handleplaner for elever i læsevanskeligheder.
  - > At bidrage til en højere grad af evalueringskultur
- Eleverne testes kommunalt på ulige årgange 1., 3., 5. klasstrin med test fra "Skriftsproglig udvikling og på 7. klasstrin med Tekstlæseprøve 2.

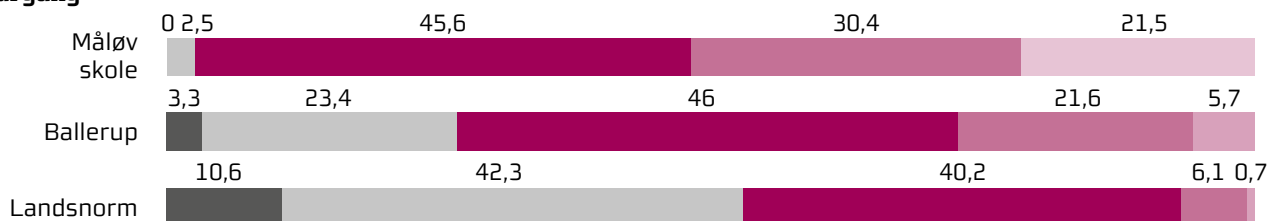
Da vi i Ballerup kommune kun har erfaringer for dette års testning med de nye test, sammenlignes tallene med forlagets normværdier, som er udarbejdet efter demografiske retningslinjer for udarbejdelse af normværdier.

På næste side vises testresultaterne som grafer. Her er andelen af elever i læsevanskeligheder markeret med gråtoner.

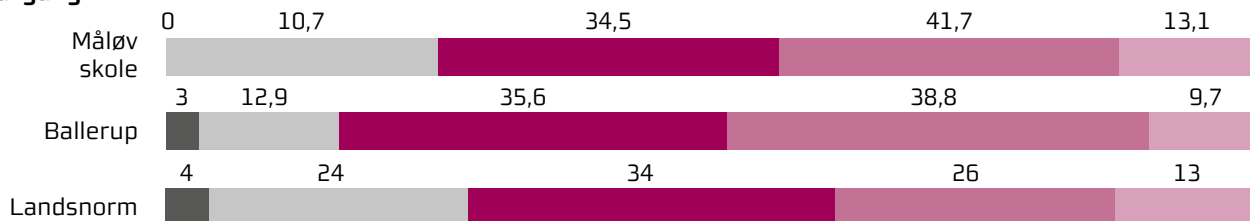


## Resultat af læsetest

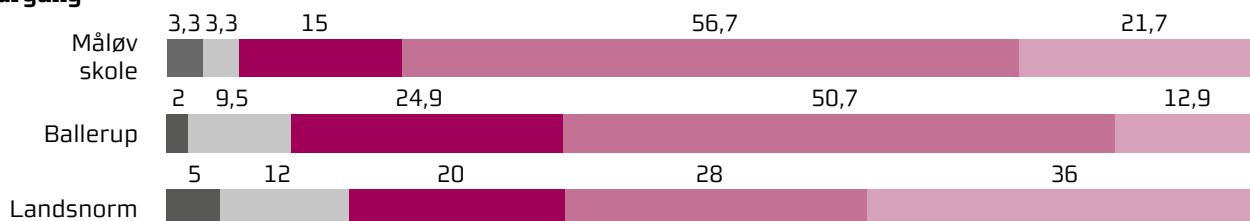
### 1. årgang



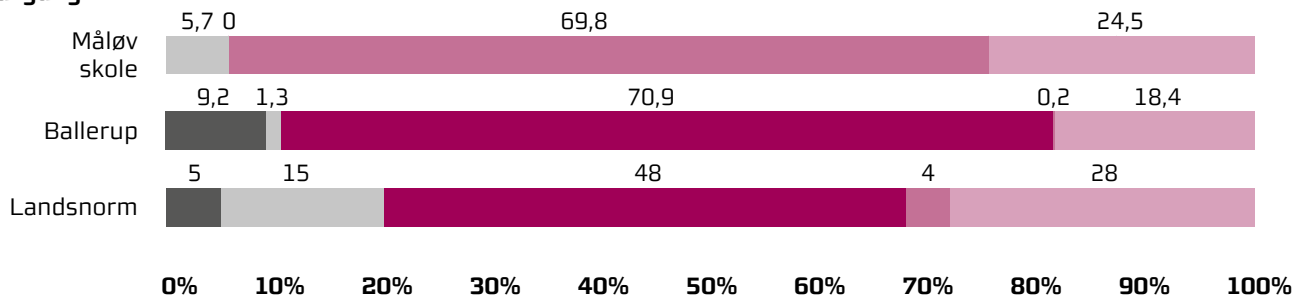
### 3. årgang



### 5. årgang



### 7. årgang



1. - 5. årgang:

- Før-fasen
- Erkendelsen
- Stabilisering
- Beherskelse
- Automatisering

7. årgang:

- Svingende læsetempo, usikre læseresultater, klart under middel
- Langsomt læsetempo, svingende læseresultater
- Godt læsetempo, svingende læseresultater
- Langsomt læsetempo, sikre resultater
- Godt læsetempo, sikre resultater, klart over middel

### Den samlede vurdering for Måløv Skole er:

1. årgang: Resultatet er markant over landsnormen med mange "meget dygtige læsere".
3. årgang: Resultatet er over landsnormen.
5. årgang: Resultatet er over landsnormen, men der er færre "Meget dygtige elever" end ved landsnormen.
7. årgang: Resultatet adskiller sig fra landsnormen idet det er der langt flere elever i middelt-kategorien, færre rigtig dygtige elever og lidt flere elever, som oplever store læsevanskeligheder ved testen.

### Udviklingsproces på skolen

Læsevejlederen har lagt læsekonferencer for årgangene ind i et årshjul, der følger testningen. Desuden har både hun og ressourcecentrets andre lærere været i klasserne og givet kurser eller på anden vis støttet op om undervisningen. Hertil kommer, at der har været igangsat et læsemakkerforløb for 1. og 5. klassesettrin.

I de fleksible uger har de forskellige ressourcelærere været tilknyttet årgangene. De har således kunne indgå i den faglige sparring og samarbejdet om undervisningen, der muliggøres af det øgede årgangsteam-samarbejde. Dette har sammen med den fleksible planlægning skabt mulighed for andre holdstørrelser på årgangen og dermed forbedrede muligheder for undervisningsdifferentiering.

### Skolens vurdering

Linjefagsdækningen er 100%, og forbedret siden sidste år.

Testresultaterne er meget fine, og vi følger dem selvfølgelig nøje. Vi vil fortsat arbejde med vores læsevejlerindsats og samarbejdet med faglærerne. På samme vis som vi fortsat har fokus på udviklingen af årgangsteam-samarbejdet og den heraf følgende faglige sparring.

Resultaterne fra de skriftlige afgangsprøver er tilfredsstillende, da vi ligger over gennemsnit i Ballerup Kommune. Resultatet fra de mundtlige afgangsprøver er meget tilfredsstillende.

børn  
et konstruktivt  
samspil  
fremtidens  
skole  
lærere og pædagoger  
forældre og børn  
optimal  
læring

## ENGELSK

Med folkeskolereformen sker en styrkelse af sprogfagene og der indføres engelsk fra 1. klasse. Der laves i år en statusmåling på faget engelsk.

### Undervisning varetaget af lærere med linjefagsuddannelse<sup>1</sup> i engelsk

Årgang	3.	4.	5.	6.	7.	8.	9.
13/14 Almen klasser på årgangen	3	3	3	3	3	3	2
13/14 Klasser der undervises af lærer med linjefagsuddannelse i engelsk	0	2	2	1	2 1/2	3	2
13/14 Andel af klasser undervist af lærer med linjefagsuddannelse i engelsk	0%	67%	67%	33%	83%	100%	100%

(Kilde: Skolens optælling)

<sup>1</sup> Lærere uddannet før 1997 har kompetence til at undervise i engelsk i 1. – 6. klasse

På 6. klassetrin har den ene af engelsklærerne ikke linjefag, men har stor undervisningserfaring og har ført til afgangsprøve tidligere med gode resultater. Den halve lærer på 7. årgang skyldes, at klassen havde en linjefagsuddannet lærer i første halvår.

### Kompetenceudvikling for lærerne

Det har i indeværende år ikke været muligt at sende engelsklærere af sted på større kurser.

### Engelskkarakterer afgangsprøven

Bundne prøvafag		Måløv skole			Ballerup
		2012	2013	2014	2014
Engelsk	Mundtlig	8,1	7,2	8,2	8

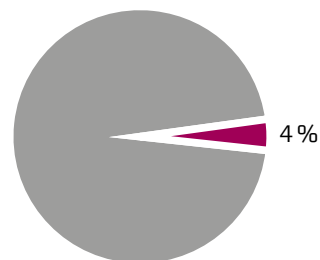
(Kilde: Center for Skoler og Institutioner)

## Engelskkarakterer fordelt på drenge og piger

9. klasse	Engelsk, mundtlig	
	Drenge	Piger
-3	0	0
00	1	0
02	0	1
Ikke til prøve	0	0
I alt til prøve	30	12
Elever i alt	42	

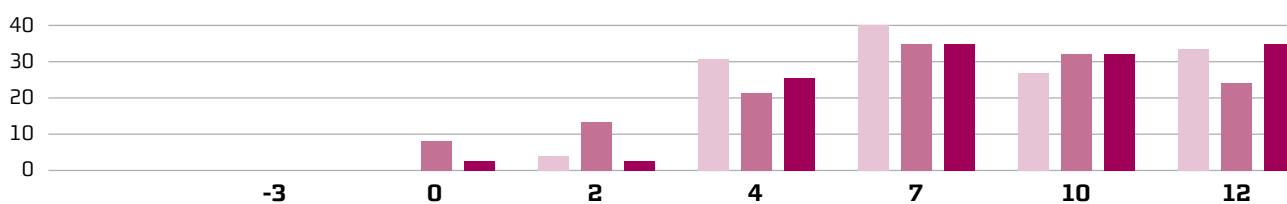
(Kilde: Center for Skoler og Institutioner)

% der har opnået -3, 00 og 02 i forhold til samlet antal elever til prøve



## Karakterfordelingen (%) i bundne prøvfag, Engelsk

Mundtlig



■ 2012 ■ 2013 ■ 2014

(Kilde: UNI-C – Styrelsen for IT og læring og Center for Skoler og Institutioner)

### **Nationale test**

Klasserne ligger på landsgennemsnittet eller derover med ganske få elever i den svageste gruppe.

### **Udviklingsproces på skolen**

Engelsklærerne i samme årgangsteam kan sparre og samarbejde om undervisningen. I den fleksible planlægning har der været mulighed for at tilrettelægge med andre holdstørrelser på årgangen og dermed forbedre mulighederne for undervisningsdifferentiering. Desuden har vi et velfungerende fagteam for alle engelsklærere.

### **Skolens vurdering**

Resultaterne ved afgangsprøverne er klart forbedrede siden sidste år og ligger over det kommunale gennemsnit.

Skolen arbejder på at få linjefagsdækningen øget gennem ændringer i fagfordelingen og ved nyansættelser.



## KLAR TIL UDDANNELSE

Klar til uddannelse var tema i rapporten fra 2012/13 og er et tema, der går igen. Ballerup Kommune har en målsætning om, at alle unge skal gennemføre en ungdomsuddannelse. Et af de indsatsområder, som udsprang af sidste års kvalitetsrapport var et fokus på at alle elever går op til afgangsprøve. Dette vil der blive fulgt op på under dette tema.

### Overgangsfrekvens

	Måløv skole			Ballerup
	2012 (42 elever)	2013 (50 elever)	2014 (42 elever)	2014
10. klasse	29	54	33	45
Erhvervsuddannelse	5	6	5	7
Gymasial uddannelse	62	38	62	41
Individuel uddannelse	0	0	0	1
Produktionsskole	0	0	0	3
Andet	2	2	0	2
Arbejde	0	0	0	1
Ej udfyldt	2	0	0	2
Total	100	100	100	100
Overgangsfrekvens	96	98	100	95

(Kilde: UU Vestegnen)



## Karaktergennemsnit 9. kl.

Bundne prøvafag		Måløv skole			Ballerup
		2012	2013	2014	2014
Dansk	Læsning	7,3	6,2	6,7	6,3
	Retskrivning	7,8	5,7	5,5	5,4
Engelsk	Skriftlig	7,4	6,1	6,5	6,1
	Mundtlig	9,2	8,2	8,6	7,7
Matematik	Mundtlig	8,1	7,2	8,2	8
	Færdighedsregning	8,5	7,8	8,6	6,7
Fysik/kemi	Problemløsning	8,2	6,1	7,5	6,2
	Praktisk/mundtlig	7,3	6,7	7,3	6,5

(Kilde: Center for Skoler og Institutioner)

## Socioøkonomisk reference

	9. klasse 2010/11	9. klasse 2011/12	9. klasse 2012/13	9. klasser 2010/11-2012/13
Afgangsprøve	6,1	7,9	6,7	6,9
Socioøkonomisk reference	6,6	7,5	7,0	7,1
Forskel (* = signifikant)	-0,5	0,4	-0,3	-0,2

(Kilde: UNI-C – Styrelsen for IT og læring)

udvikling  
pædagogisk  
praksis  
skolen udgør en  
frugtbar ramme  
fornyelse

fremtidens skole

## Andelen af elever, der går op til afgangsprøve

Fag		Antal elever fritaget	Andel elever til prøve
Dansk	Læsning	0	100%
	Retskrivning	0	100%
	Skriftlig	0	100%
	Mundtlig	0	100%
Engelsk	Mundtlig	0	100%
Matematik	Færdighedsregning	0	100%
	Problemløsning	0	100%
Fysik/kemi	Praktisk/ mundtlig	0	100%

(Kilde: Skolens optælling)

### Skolens vurdering

Andelen af elever, der var til prøve, er meget tilfredsstillende.

## VISIONSPULJEPROJEKT: LÆRING PÅ FLEKSIBLE PRÆMISSER

Kan man skabe nogen rammer, der tilgodeser, at der tages udgangspunkt i mål, indhold og metode, men ikke nødvendigvis i de fag-faglige afgrænsninger?

Så skemaet bygges op ud fra fagenes fælles faglige mål. Målet er, at eleverne oplever og erfarer mere sammenhæng mellem fagene.

### Målet med projektet

- > At eleverne kan opleve og erfare en større sammenhæng imellem fagene.
- > At fælles rammer for en fælles undervisningskultur kan give en øget fællesskabsoplevelse både hos elever og medarbejdere.
- > At sammenhæng i undervisningen kan skabe en motiverende undervisnings- og indlæringsform.

Projektet har givet øget samarbejde i årgangene. Gode erfaringer med holddannelse på tværs og den deraf følgende differentiering. Øget kendskab til alle elever på årgangene, også indbyrdes i elevgruppen. Dette kom bl.a. til udtryk ved en øget opmærksomhed fra lærernes side på så vidt muligt kun at placere sig i et årgangsteam ved den efterfølgende fagfordeling.

# ALLE BØRN SKABER FÆLLESSKABER I SKOLEN

## ELEVERNES TRIVSEL

Elevernes trivsel er et fokus i folkeskolereformen. Målet er, at elevernes trivsel skal øges. Som en konsekvens af fokusområdet i sidste års kvalitetsrapport skal alle skoler i løbet af skoleåret 2013/14 gennemføre en måling af elevernes trivsel. Elementer fra denne måling vil indgå i kvalitetsrapporten.

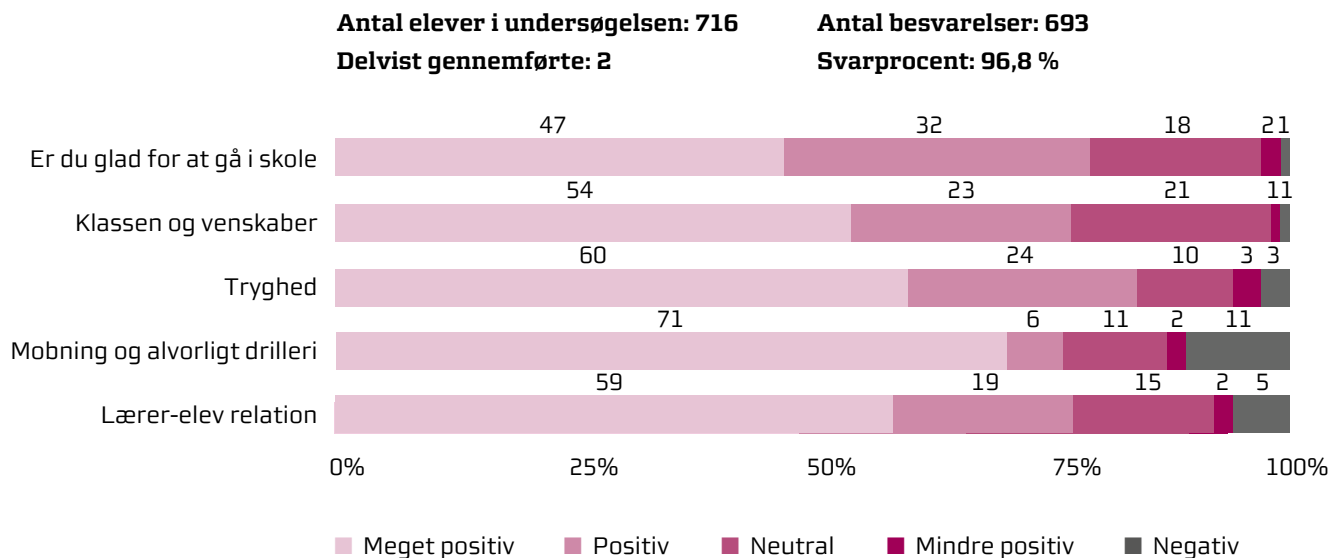
I Ballerup Kommune har vi valgt, at alle skoler skal anvende Termometeret til måling af undervisningsmiljøet. Termometeret er redskab, som Dansk Center for Undervisningsmiljø (DCUM) har udviklet, der kan kortlægge undervisningsmiljøet set med elevernes øjne. Termometeret er et elektronisk spørgeskema, som kan målrettes elever på forskellige klassetrin, med spørgsmål inden for trivsel, fagligt læringsmiljø, sundhed, fysiske og æstetiske rammer samt indeklime.

I kvalitetsrapporten har vi valgt at anvende opsamlingen på elevernes trivsel, for at få et sammenligningsgrundlag på tværs. Resten af undervisningsmiljøvurderingen samt skolens handleplan skal være tilgængelig på skolens hjemmeside.

I skemaet nedenfor er en beskrivelse af, hvordan elevernes besvarelser samlet fordeler sig inden for temaet trivsel. Trivselstemaet består af en række undertemaer, som eleverne har vurderet ved at besvare et varierende antal spørgsmål for hvert undertema. Figuren opsummerer alle elevernes besvarelser af de spørgsmål, der indgår i temaet trivsel.

Øverst er den gennemsnitlige score (forkortet Gns) for det samlede tema. Herunder vises den gennemsnitlige score for undertemaerne. Gennemsnittet går fra 1 til 5, hvor 5 er det mest positive og 1 det mindst positive gennemsnit. Den farvede graf viser elevernes besvarelser opgjort i procent på totalen for temaet trivsel og undertemaerne.

## Elevernes trivsel



### Opfølgning på målingen

Lærerne har fulgt op på målingen i de respektive klassers trivselsarbejde og præsenteret resultaterne på forældremøder. Desuden har skolebestyrelsen drøftet det overordnede resultat.

### Skolens vurdering

På alle spørgsmål svarer ca. 80% af eleverne meget positivt eller positivt, 10-18% er neutrale og kun et lille mindretal er negative. Alt i alt et tilfredsstillende resultat, der viser at skolens elever generelt er i god trivsel. Undersøgelsen skal dog ikke stå alene og temaet trivsel er på dagsorden løbende både i klasserne, i medarbejdergruppen og i forældresamarbejdet.

## ELEVERNES FREMMØDE

At eleverne kommer i skole er afgørende for, at de udvikler sig fagligt og manglende fremmøde kan være tegn på mistrivsel. Det er derfor vigtigt at skolerne følger op på fremmødet.

### Skolens vurdering

Vi har på Måløv Skole generelt et pænt fremmøde. Klasselærerne melder tilbage til ledelsen i tilfælde af bekymrende fravær. Alt efter baggrund kan der indkaldes til møder, ligesom C-BUR også kan inddrages. Vi har desuden knyttet AKT- og SSP-funktionen sammen, så vi på den måde har et beredskab, der hurtigt kan sætte ind med kontakt til forældre og elever, hvor det vurderes nødvendigt.

### Fraværstatistik

Måløv skole	Sygdom i %	Ekstraordinær frihed i %	Ulovligt fravær i %	Alle fraværstyper i %	I dage svarer det til
2011/2012	1,8	1,4	1,5	4,7	9,3
2012/2013	2,7	1,6	1,0	5,3	10,6
2013/2014	2,4	1,4	0,4	4,2	8,5
Ballerup 2013/2014	3,2	1,7	1,2	6,1	12,2

(Kilde: Center for Skoler og Institutioners optælling)

# SKOLEN MESTRER FORNYELSE

## ORGANISATIONSUDVIKLING

### Udvikling af teamsamarbejde

En stor del af visionspuljen for skoleåret 2013/14 blev brugt til udvikling af det professionelle årgangsteamsamarbejde på skolerne. Alle almenskolerne har derfor været i gang med en indsats i forhold team.

### Årgangsteamsamarbejde

Målet er...

- > At skabe et mere forpligtende samarbejde omkring den nye arbejdsform.
- > At øge den enkeltes medansvar til og medejerskab for samarbejdet omkring den nye arbejdsform.
- > At styrke årgangsteamsamarbejdet, herunder at inddrage skolepædagogerne yderligere i den fleksible planlægning.

### Tovholderrollen

Målet er...

- > At uddanne og klæde en tovholder fra hver årgang på til at lede processen.
- > At tovholderne får en klarere defineret og mere styrende rolle.
- > At tovholderne skal være medvirkende til at danne fælles rammer for en fælles undervisningskultur.
- > At tovholderen fremover skal have tildelt et større ansvar i forhold til skemalægning og planlægning.
- > At tovholderen skal have overblik i forhold til at træffe beslutninger til teamets fælles bedste.

Alle lærere/pædagoger (inkl. ressource teamet) er placeret i ét primært årgangsteam.

Fælles konference for alle medarbejdere i september med konsulenter fra Center for Skoler og Institutioner/ UCC.

To efterfølgende fælles visionsaftner for alle medarbejdere med konsulenter.

Løbende tovholderkurser med konsulenter.

Et øget fokus på betydningen af veltilrettelagte og systematiske teammøder, hvor alle har mulighed for at deltage.

Konstruktive tilbagemeldinger i forhold til, at gøre skematekniske udfordringer mindre i forbindelse med den fleksible planlægning.

Som tidligere beskrevet oplevede vi en øget opmærksomhed fra lærernes side på så vidt muligt kun at placere sig i et årgangsteam ved forårets fagfordeling.

I skoleåret 2014/15 har vi ansat en konsulent, der i samarbejde med ledelsen både arbejder med årgangsteamudviklingen, tovholderrollen (nu koordinatorer) og arbejdet med at sætte læringsmål.

Desuden har vi valgt at oprette en ny funktion i hvert årgangsteam, en såkaldt årgangsskema koordinator, med særlig viden om det elektroniske skemalægningsprogram, vi fremover ønsker at bruge for at imødekomme de ovenfor nævnte udfordringer.

### **Kompetenceudvikling af skolelederne**

En del af visionspuljen for skoleåret 2013/14 blev anvendt til et kompetenceudviklingsforløb for skolelederne. Forløbet bestod af to diplommoduler: "Ledelse, af forandrings- og udviklingsprocesser i offentlige organisationer" og "Innovationsledelse i offentlige organisationer". Formålet var, at udvikle skoleledernes kompetencer til at kunne handle ledelsesprofessionelt på skolens udfordringer. Når vi skal gennemføre folkeskolereformen er det vigtigt, at de forskellige lederniveauer lykkes med hhv. den strategiske ledelse og den faglige pædagogiske ledelse tæt på kerneopgaven. Kompetenceudviklingsforløbet har derfor også været en del af forberedelse af implementering af reformen.

Ud over de to diplommoduler har skolelederne deltaget i et fælleskommunalt forløb arrangeret af KL specifikt i forhold til implementering af folkeskolereformen.

Ledelsen på skolen har gennem uddannelsen fået praktiske redskaber og teoretisk fundering til procesplanlægning i forhold til den forestående implementering af skolereformen. Det har styrket ledelsens indbyrdes samarbejde at gennemgå samme uddannelsesforløb og givet mulighed for fælles refleksionsrum og deraf følgende formuleret fælles bevidsthed og retning.

Forløbet har givet os en øget indsigt i arbejdet med forandringsprocesser og dermed forståelsen af fællesskabets og samarbejdets betydning i forbindelse med forandringer, hvilket vi har gjort brug af i det fremadrettede arbejde med udviklingen af årgangsteamsamarbejde som afsæt for implementeringen af skolereformen.

Vi fik struktureret processen i forhold til implementeringen af skolereformen, således at alle medarbejdere inkl. klubpædagogerne blev inddraget tidligt i processen. Dertil organiseringen af skolen i overlappende teams på alle niveauer, hvor løsningen af kerneopgaven er central for mødedeltagerne.

## **FORBEREDELSE AF FOLKESKOLEREFORMEN**

Hovedelementerne i reformen er:

- > En længere og mere varieret skoledag.
- > Motion og bevægelse på alle klassesettrin
  - min. 45 minutter hver dag.
- > Mere faglig undervisning.
- > Indførelse af understøttende undervisning.

På Måløv Skole påbegyndte vi i januar måned en udviklingsproces, hvor vi over tre aftner inviterede alle medarbejdere og klubpædagoger til at give input i forhold til den understøttende undervisning, lektie- og fordybelsescaféen, bevægelse i undervisningen m.v. Der blev arbejdet både i årgangsteams og i interessegrupper på tværs. Dette afsluttedes med en markedsplads, hvor de mange idéer og overvejelser blev præsenteret for alle, og hvor de enkelte årgange havde mulighed for at vidergive og samle inspiration i forhold til teamets egen inddragelse af elementerne i den understøttende undervisning, i planlægningen af det kommende skoleår.

To klasser meldte sig til et aktionslæringsforløb, med fokus på læringsmål. Og i maj måned afholdt vi to kursusgange for indskoling, hvor temaet var to professioner i samme praksis (lærere + skolepædagoger).

Alle ovenstående kurser og processer har været et vigtigt grundlag for italesættelse og begrebstilegnelse i forhold til den forestående implementering af skolereformen.



## MEDARBEJDERNES FREMMØDE

På samme måde som at elevernes fremmøde er afgørende i forhold til elevernes læring er det også afgørende at medarbejderne er til stede, så undervisningen kan gennemføres som planlagt. Derfor inddrages måling af lærernes fravær i kvalitetsrapporten.

### Skolens vurdering

Det generelle fravær på både BFO- og skole ligger på et

ikke bekymrende niveau. Dog har vi været ramt af flere lange sygeforløb, der selvklart trækker det procentvise fravær op. Vi holder løbende kontakt til sygemeldte medarbejdere. Ved langtidssygemeldinger følger vi de kommunale procedurer og anvisninger for møder. Vi drøfter løbende fraværet i MED-udvalget.

### Sygefravær

Måløv skole	2013						2014					
	Aug	Sep	Okt	Nov	Dec	Jan	Feb	Mar	Apr	Maj	Jun	
Kortvarigt sygefravær *	3,1%	6,7%	1,5%	5,6%	5,7%	5,9%	3,5%	0,9%	4,1%	2,6%	4,3%	
Langvarigt sygefravær *	0,0%	0,0%	2,5%	0,6%	0,8%	3,4%	4,2%	5,5%	1,2%	3,4%	0,0%	
Sygefraværspct. i alt	3,1%	6,7%	4,0%	6,2%	6,5%	9,4%	7,7%	6,4%	5,3%	5,9%	4,3%	
Sygfravær, dagsværk	53	110	73	105	104	165	124	106	80	93	68	

Alle skoler i Ballerup	2013						2014					
	Aug	Sep	Okt	Nov	Dec	Jan	Feb	Mar	Apr	Maj	Jun	
Kortvarigt sygefravær *	2,3%	5,0%	3,9%	3,9%	4,1%	3,1%	2,5%	3,2%	3,0%	3,3%	1,7%	
Langvarigt sygefravær *	1,4%	2,2%	2,1%	5,0%	3,1%	4,6%	3,6%	3,4%	3,4%	2,2%	2,7%	
Sygefraværspct. i alt	3,7%	7,2%	6,0%	8,9%	7,2%	7,7%	6,0%	6,6%	6,4%	5,5%	4,4%	

\* Omfatter kun afsluttede sygeperioder Langvarigt sygefravær: Sygeperiode på 10 dage og derover  
(Kilde: Ballerup Kommunes LIS)

# ANBEFALINGER OG AFSÆT

## Måløv skole har fået anerkendelse for

- > En meget flot tilrettelæggelse og forberedelse af skolereformen.
- > Årgangsteam med både lærere og pædagoger – som fast udgangspunkt for både fagligt og socialt arbejde.
- > Nogle meget flotte afgangsprøveresultater – og generelt bedre resultater.
- > Meget flot overgangsfrekvens – I er dygtige til at få elever direkte videre i uddannelse.

## Skolen har fået følgende anbefalinger

- > At fortsætte arbejdet med årgangsteam og inddeling i afdelinger (fx udskoling), således at viden bliver fastholdt og udviklet.
- > Fokus på at flere elever bliver 'meget dygtige'. Forventningerne skal være høje – også til de dygtige elever.
- > At sætte fokus på Det pædagogiske Læringscenter (PLC) som skolens 'indre motor' i forhold til udvikling.
- > At have en opmærksomhed på at alle børn trives.



# BILAG

## Karaktergennemsnit 9. kl.

Bundne prøvefag		Måløv skole			Ballerup Kommune
		2012	2013	2014	2014
Dansk	Læsning	7,3	6,2	6,7	6,3
	Retskrivning	7,8	5,7	5,5	5,4
	Skriftlig	7,4	6,1	6,5	6,1
	Mundtlig	9,2	8,2	8,6	7,7
Engelsk	Mundtlig	8,1	7,2	8,2	8
Matematik	Færdighedsregning	8,5	7,8	8,6	6,7
	Problemløsning	8,2	6,1	7,5	6,2
Fysik/kemi	Praktisk/mundtlig	7,3	6,7	7,3	6,5
<b>Prøvefag til udtræk</b>					
Engelsk	Skriftlig				6
Tysk tilbudsfag	Skriftlig	8,8			5,3
	Mundtlig			5,8	7,0
Fransk tilbudsfag	Skriftlig				7,9
Kristendomskundskab	Mundtlig	9,4	9,0	6,5	6,4
Historie	Mundtlig	8,0			6,7
Samfundsfag	Mundtlig		7,1		6,5
Matematik	Mundtlig			9,1	7,5
Geografi	Skriftlig	7,7	7,7		7,6
Biologi	Skriftlig	8,2	6,4	8,4	7,4
<b>Vurderinger og evalueringer</b>					
Obligatorisk projektopgave		9,2	6,6	8,1	7,3

## Elev og klassetal

	2011/12			2012/13			2013/14		
	Elever	Klasser	Kvotient	Elever	Klasser	Kvotient	Elever	Klasser	Kvotient
0. kl.	72	3	24,0	79	3	26,3	95	4	23,8
1. kl.	79	3	26,3	70	3	23,3	80	3	26,7
2. kl.	78	3	26,0	80	3	26,7	71	3	23,7
3. kl.	65	3	21,7	75	3	25	83	3	27,7
4. kl.	69	3	23,0	63	3	21	76	3	25,3
5. kl.	83	4	20,8	71	3	23,7	65	3	21,7
6. kl.	75	3	25,0	82	3	27,3	61	3	20,3
7. kl.	45	2	22,5	73	3	24,3	82	3	27,3
8. kl.	55	2	27,5	46	2	23	68	3	22,7
9. kl.	42	2	21,0	50	2	25	42	2	21,0
I alt	663	28	23,7	689	28	24,6	723	30	24,1

(Kilde: Center for Skoler og Institutioner)

## Elever i visiterede tilbud

	2011/12		2012/13		2013/14	
	Antal børn i visiterede tilbud	Andel af alle 6-16 årige	Antal børn i visiterede tilbud	Andel af alle 6-16 årige	Antal børn i visiterede tilbud	Andel af alle 6-16 årige
Måløv skole	36	4,3%	32	3,7%	36	4,0%
Total	404	6,0%	355	5,3%	336	5,0%

(Kilde: Center for Børne- og Ungerådgivning)

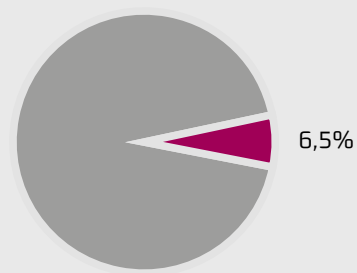
### Andel af tosprogede elever pr. 5.9.

		2011	2012	2013
Måløv skole	Antal elever	54	62	71
	Procent af alle elever	8%	9%	10%
Andel tosprogede i Ballerup Kommune		16%	16%	16%

### Andel børn i privatskole

Andel børn i distriktet som går på privat- eller efterskole pr. 5.9.2013

(Kilde: Center for Skoler og Institutioner)





**BALLERUP**  
Vi satser på mennesker

Ballerup Kommune  
Hold-an Vej 7  
2750 Ballerup  
4477 2000  
ballerup.dk