



BALLERUP
Vi satser på mennesker



**ROSENLUND
SKOLEN
KVALITETS
RAPPORT
2014**

INDHOLD

3 INDLEDNING

- 3 Opbygning af kvalitetsrapporten

5 PRÆSENTATION AF SKOLEN OG SKOLEÅRET 2013/14

- 6 Opfølgning på kvalitetsrapporten for sidste skoleår 2012/13

Hovedafsnit 1

7 ALLE BØRN LÆRER OPTIMALT I SKOLEN

- 7 Matematik
- 11 Dansk
- 16 Engelsk
- 19 Klar til uddannelse

Hovedafsnit 2

22 ALLE SKABER FÆLLESSKABER I SKOLEN

- 22 Elevernes trivsel
- 24 Elevernes fremmøde

Hovedafsnit 3

25 SKOLEN MESTRER FORNYELSE

- 25 Organisationsudvikling
- 26 Forberedelse af skolereformen
- 27 Medarbejdernes fremmøde
- 28 Visionspuljeprojekt: Supervision

29 ANBEFALINGER OG AFSÆT

- 29 anbefalinger og afsæt

30 BILAG

INDLEDNING

OPBYGNING AF KVALITETSRAPPORTEN

Der har de seneste år været fokus på at styrke kvalitetsrapportens funktion som dialogværktøj. Derfor var rapporten i skoleåret 2012/13 struktureret på en anden måde end de foregående år. Rapporten var bygget op over de tre overordnede mål i visionen: Skole med vilje: Alle mestrer fornyelse, Alle skaber fællesskaber og Skolen mestrer fornyelse. Under hvert mål var fulgt op på en række fokusområder fx dansk, matematik, elevernes fremmøde og organisering.

Der har været gode tilbagemeldinger på den nye opbygning fra skolerne, som mener, at rapportens anvendelsesmuligheder som dialogværktøj er blevet styrket. Dette års rapport er derfor opbygget på samme måde.

I kvalitetsrapporten indgår en række fokusområder, som indgår i såvel skolerapporter som fællesrapporten. Fokusområderne er godkendt af Børne- og Skoleudvalget. Udover disse fokusområder vil der blive fulgt op på de anbefalinger til skolen, som fremgår af kvalitetsrapporten fra sidste år. Nogle af anbefalingerne kræver flerårige indsatser, men der vil blive lavet en status.

Valg af fokusområder

Fokusområderne er igen i år inddelt under de tre hovedmål i visionen for skoleområdet Skole med vilje:

- > **Alle børn lærer optimalt i skolen**
- > **Alle skaber fællesskaber i skolen**
- > **Skolen mestrer fornyelse**

Begrundelse for valg af fokusområder findes under de enkelte afsnit.

Alle børn lærer optimalt i skolen

- > Matematik
- > Dansk
- > Engelsk
- > Klar til uddannelse

Alle børn skaber fællesskaber i skolen

- > elevernes trivsel
- > elevernes fremmøde

Skolen mestrer fornyelse

- > Organisationsudvikling:
 - Udvikling af teamsamarbejde
 - Kompetenceudvikling af skolelederne
- > Forberedelse af folkeskolereformen
- > Medarbejdernes fremmøde

Mål og succeskriterier

Fokuspunkter skal kunne følges og derfor måles. For hvert af fokuspunkterne er opstillet en række mål eller succeskriterier (det lykkedes når...).

Begrundelserne for de enkelte mål kan findes i den fælles kvalitetsrapport for Ballerup kommunes skolevæsen – her er de alene oplyst, således at man som læser kan se, hvilken vægtskål skolernes resultater er lagt på.

Alle børn lærer optimalt

- > Målet er, at alle børn skal have karakteren 7 i gennemsnit eller derover i prøverne i 9. klasse. I år har vi sat fokus på dansk, matematik og engelsk. Her er målet, at gennemsnittet for alle elever er 7. Samtidig er der en national målsætning om, at antallet af elever, der får karakteren 02, 00 eller -3 skal mindskes.
- > Målet er, at 100 % af en 9. eller 10.klasse optages på en ungdomsuddannelse. Det nationale mål er at 95 % gennemfører en ungdomsuddannelse – i Ballerup er målet at alle gennemfører en ungdomsuddannelse.

Alle skaber fællesskaber i skolen

- > Trivselsmålinger skal vise gode resultater – ingen børn skal mistrives i skolen.
- > Målet er, at det gennemsnitlige antal fraværsdage er under 12 dage (national målsætning i forbindelse med kampagnen "Godt du kom").

Skoleåret 2013/14

Lige inden sommerferien i 2013 startede indgik den

daværende regering (Socialdemokraterne, Radikale Venstre og Socialistisk Folkeparti), Venstre og Dansk Folkeparti en aftale om folkeskolereformen: et fagligt løft af folkeskolen. Reformen trådte i kraft 1. august 2014 og har tre overordnede mål:

- 1) Folkeskolen skal udfordre alle elever, så de bliver så dygtige, de kan.
- 2) Folkeskolen skal mindske betydningen af social baggrund i forhold til faglige resultater.
- 3) Tilliden til og trivslen i folkeskolen skal styrkes blandt andet gennem respekt for professionel viden og praksis.

I løbet af dette skoleår er der arbejdet med at gøre klar til den nye virkelighed.

Nationalt er der løbende blevet vedtaget ny lovgivning, som skal understøtte implementering af reformen. Kommunalt blev der allerede i september 2013 fastsat de økonomiske rammer for reformen i Ballerup Kommune. Det var bl.a. nødvendigt at tage stilling til hvem der skal varetage den understøttende undervisning samt åbningstiderne i BFO og klub som følge af den længere skoledag.

Skolerne har også været i gang med at forberede reformen. Der vil senere i rapporten blive lavet en status for arbejdet.

En anden væsentlig ændring der trådte i kraft 1. august 2014 er ændring af lærernes arbejdstid.



PRÆSENTATION AF SKOLEN OG SKOLEÅRET 2013/14

Præsentation af skolen

Rosenlundskolen er en stor folkeskole med elever fra 0.-9. klasse fordelt på tre, fire eller fem spor pr. årgang. På trods af skolens størrelse (ca. 900 elever) så er skolen indrettet på en sådan måde, at eleverne oplever tryk og nærvær i den afdeling, hvor de færdes til dagligt.

Rosenlundskolen er en udviklingsorienteret skole. Vi arbejder med et fælles fokus på kerneopgaven – at alle elever lærer og trives optimalt – og der er en vilje blandt medarbejderne til at samarbejde om at gøre en positiv forskel for hver enkelt elevs faglige, sociale og personlige udvikling.

Rosenlundskolen er afdelingsopdelte i indskoling, mellemtrin og udskoling. Og fra skoleåret 2013/14 blev skolens pædagogiske personale organiseret ud fra årgangsteams. Dette for at understøtte en koordineret og samarbejdende indsats fra skolens personale om en given børnegruppe.

Skolen er beliggende i Skovlunde og skoledistriktet består primært af et større parcelhuskvarter, men rummer også etagebebyggelse.

Til skolen er også knyttet en BFO med tre afdelinger: Fritter 3, Rosenknoppen og Vildrosen. Skolen råder over to boldhaller og nogle dejlige udeområder.

I det forgangne skoleår har skolen arbejdet på at udvikle praksisser, der understøtter en større læring såvel som en øget trivsel. Det er konkret kommet til udtryk gennem en række udviklingsprojekter, der har været forankret i skolens samarbejde om en årgangs elever. Arbejdet med udviklingsprojekterne står nærmere beskrevet senere i rapporten.

Et andet område skolen har arbejdet med, er at øge elevernes læring gennem integration af IT. Skolen har således udarbejdet en strategi, der dels sigter mod, at skolen indenfor en 4-årig periode kan tilbyde eleverne at arbejde 1:1 med IT, dels arbejder på at IT bliver en naturlig del af al undervisning på skolen.

Endelig har skolens ledelsesteam haft mulighed for at blive bedre konstitueret i løbet af 2013/14. Det har særligt to uddannelsesforløb om forandringsledelse og innovationsledelse medvirket til. Således er skolens ledere blevet opkvalificeret til at lede skolens personale ind i en fremtid, der byder på en ny skolereform og en ny arbejdstidsaftale.

Særlige forhold i 2013/14

Skoleåret 2013/14 bar særligt præg af to forhold:

Det første forhold handlede om udmøntningen af folkeskolereformen på Rosenlundskolen. I arbejdet med dette blev, der nedsat en arbejdsgruppe, bestående af elever, medarbejdere og ledelse, som har stået for at planlægge den konkrete udmøntning af reformen. Det har resulteret i at skolen overordnet arbejder med følgende to fokuspunkter:

- > Tilvejebringelsen af en sammenhængende skoledag i forhold til indhold og form.
- > Tilvejebringelsen af en skoledag, hvor eleverne oplever at være en del af nye læringsfællesskaber der går på tværs af en årgang eller på tværs af flere årgange.

Det næste forhold handler om, at Rosenlundskolens skoleleder Martin Gredal fra 1. januar 2014 blev konstitueret som skoleleder på Lundebjergskolen, og at afdelingsleder Dorte Juel Hansen blev konstitueret i

hans sted. Denne forandring betød en omorganisering af arbejdsopgaverne blandt skolens øvrige ledere, samt en ansvarsoverdragelse til en række medarbejdere af forskellige udviklingsprojekter.

Derudover bød skoleåret 2013/14 også på en flytning af skolens bibliotek, idet Ballerup kommunes Pædagogiske Center fraflyttede skolens lokaler. De efterladte lokaler danner nu rammen om skolens bibliotek, der ved samme lejlighed skiftede navn til Pædagogisk Lærings-Center.

OPFØLGNING PÅ KVALITETSRAPPORTEN FOR SIDSTE SKOLEÅR 2012/13

Rosenlundskolen blev i resultatsamtalen i efteråret 2013 anerkendt for:

- > At fremstå som en hel skole – med en samlet ledelse og en række dygtige medarbejdere.
- > Evne til at vurdere egne resultater.
- > Mange indsats, der har taget de første skridt mod en forandret skole.

Rosenlundskolen fik nedenstående anbefalinger

- > **At arbejde med evalueringskultur – herunder arbejdet med test og resultater .**

I skoleåret 2013/14 har ledelse og ressourcecenter i fællesskab udarbejdet en grundstruktur for en mere kontinuerlig og systematisk evalueringskultur i hhv. dansk og matematik på alle årgange. På Rosenlundskolens "Test og evalueringshjul", fremgår det nu tydeligt, hvem og hvornår der skal testes, og hvordan og hvornår testen evalueres.

Skolen har hidtil afholdt læsekonferencer (klassekonferencer) fra 0. til og med 5. klasse. Fra og med 2013/14 har vi indført læsekonferencer på 6. årgang med deltagelse af skolens læsevejleder og den pædagogiske leder. Læsekonferencer på hhv. 7. og 8. årgang er i støbeskeen.

Der bliver fra skoleåret 2014/15 indført matematikkonferencer på hver årgang – her deltager skolens matematikvejleder sammen med faglærerne på årgangen og drøfter den samlede årgangs resultater med henblik på afstemning af behov og iværksættelse af eventuelle fælles tiltag på tværs af klasser.

- > **Antallet af elever, der får karakteren 02 eller derunder skal nedbringes. Andelen af elever, der præsterer over karakteren 7 skal øges. Alle børn skal blive så dygtige som muligt.**

Se ovenfor. Arbejdet med en styrket evalueringskultur sker naturligvis også med henblik på, at optimere elevernes læring gennem en fokuseret og målrettet indsats fra kompetente lærere.

- > **Antallet af uddannelsesparate elever skal højnes.**

Rosenlundskolens elevers resultater ved afgangsprøven vidner om, at en stor andel af eleverne har tilstrækkelige faglige færdigheder og kompetencer til at fortsætte direkte på ungdomsuddannelse.

- > **Antallet af elever, der vælger 10. klasse skal nedbringes. Antallet af elever der fortsætter i en ungdomsuddannelse efter 9. klasse skal øges.**

Skolen er optaget af, hvordan vi kan motivere flere elever til at tage en ungdomsuddannelse umiddelbart efter de har afsluttet 9. klasse. Vi ser en svag reduktion i antallet af elever, der søger 10. klasse i 2014 og ønsker at understøtte denne udvikling. Vi imødeser det kommunale initiativ vedr. kommunens 10. klassetilbud.

Vi har sidste år haft et samarbejde med CPH West og Blaagaard Seminarium om et innovationsforløb, hvor eleverne modtog undervisning på CPH West. Det er vores ønske at samarbejdet udvides, bl.a. gennem et samarbejde i skolebestyrelsen.

ALLE BØRN LÆRER OPTIMALT I SKOLEN

MATEMATIK

Matematik er et fokus i folkeskolereformen. Der er blandt andet opstillet følgende mål: andelen af de allerdygtigste elever i matematik skal stige år for år og andelen af elever med dårlige resultater i de nationale test for læsning og matematik skal reduceres år for år.

Kommunens forpligtelse er yderligere skærpet af, at der indføres adgangskrav til erhvervsuddannelserne. Matematik var også fokusområde i kvalitetsrapporten fra sidste skoleår, hvor der blev lavet det vi kaldte en "0-måling" eller "baseline", som en forberedelse på folkeskolereformen.

Undervisning varetaget af lærere med linjefagsuddannelse¹ i matematik

Årgang	1.	2.	3.	4.	5.	6.	7.	8.	9.
13/14 Antal almen klasser på årgangen	4	4	4	3	4	5	4	3	4
13/14 Antal klasser undervist af lærer med linjefagsuddannelse i matematik	3	3	4	3	3	5	3	2	2
13/14 Andel af klasser undervist af lærer med linjefagsuddannelse i matematik	75%	75%	100%	100%	75%	100%	75%	67%	50%
12/13 Andel af klasser undervist af lærer med linjefagsuddannelse i matematik	75%	75%	100%	100%	75%	100%	75%	67%	50%

¹ Lærere uddannet før 1997 har kompetence til at undervise i matematik i 1. – 6. klasse (Kilde: Skolens optælling)

Ledelsens kommentar til dækningsgraden

Skolen er tilfreds med dækningsgraden, da der i de tilfælde, hvor læreren ikke har decideret linjefagskompetence i matematik, er tale om lærere, der har stor erfaring i faget, andre erhvervsmæssige kompetencer og/eller øvrige linjefag inden for den naturfaglige blok.

Kompetenceudvikling for lærerne

Skolen har i 2013/14 tildelt timer til særlig matematikfaglig støtte på alle klassetrin. En lærer har taget et modul på matematikvejlederuddannelsen.

Matematikkarakterer afgangsprøven

Bundne prøvafag		Rosenlundskolen			Ballerup
		2012	2013	2014	2014
Matematik	Færdighedsregning	6,6	6,7	6,7	6,7
	Problemløsning	6,2	6,2	6,7	6,2

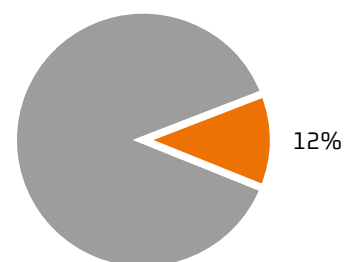
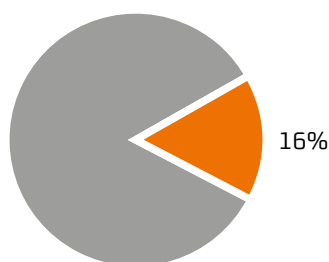
(Kilde: Center for Skoler og Institutioner)

Matematikkaraktererne -3,0 og 2 fordelt på drenge og piger 2014

9. klasse	Matematik, problemløsning		Matematik, færdighed	
	Drenge	Piger	Drenge	Piger
-3	0	0	0	0
00	6	1	1	0
02	1	3	4	5
Ikke til prøve	0	0	0	0
I alt til prøve	43	42	43	42
Elever i alt	85		85	

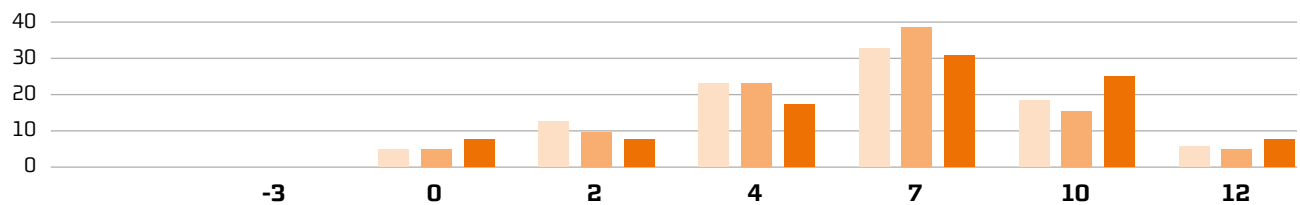
(Kilde: UNI-C – Styrelsen for IT og læring)

% der har opnået -3, 00 og 02 i forhold til samlet antal elever til prøve

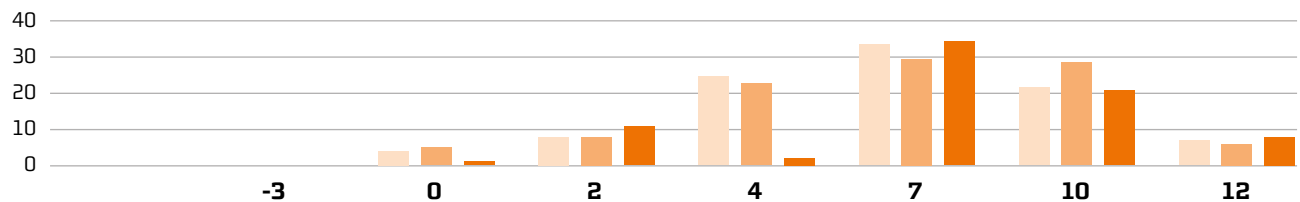


Karakterfordelingen (%) i bundne prøvfag, Matematik

Problemløsning



Færdigheder



2012 2013 2014

(Kilde: UNI-C – Styrelsen for IT og læring)

Socioøkonomisk reference

	9. klasse 2010/11			9. klasse 2011/12			9. klasse 2012/13			9. klasser 2010/11-2012/13		
	Afgangsprøve	Socioøkonomisk reference	Forskel (* = signifikant)	Afgangsprøve	Socioøkonomisk reference	Forskel (* = signifikant)	Afgangsprøve	Socioøkonomisk reference	Forskel (* = signifikant)	Afgangsprøve	Socioøkonomisk reference	Forskel (* = signifikant)
Matematiske færdigheder	6,9	6,7	0,2	6,6	7	-0,4	6,7	7,5	-0,8*	6,7	7,2	-0,5*
Matematisk problemløsning	6,3	6	0,3	6,2	6,5	-0,3	6,1	6,6	-0,5	6,2	6,5	-0,3

(Kilde: UNI-C – Styrelsen for IT og læring)

Udviklingsproces på skolen

Fra dette skoleår indføres obligatoriske matematiktest på alle årgange. De nationale test anvendes på hhv. 3. og 6. årgang, mens der på øvrige årgange tages udgangspunkt i andet testmateriale.

Samtidig vil der fra skoleåret 2014/15 blive gennemført matematikkonferencer på hver årgang – her deltager skolens matematikvejleder sammen med faglærerne på årgangen og drøfter den samlede årgangs resultater med henblik på afstemning af behov og iværksættelse af eventuelle fælles tiltag på tværs af klasser.

Socioøkonomisk reference:

Den socioøkonomiske reference er et statistisk udtryk for, hvordan elever på landsplan med samme baggrundsforhold som skolens elever har klaret afgangsprøverne.

Den socioøkonomiske reference bliver beregnet ud fra skolens elevgrundlag. I beregningen indgår faktorer på individniveau som for eksempel køn, etnisk oprindelse samt forældrenes uddannelse og indkomst – altså faktorer, som skolen ikke har direkte indflydelse på. Den socioøkonomiske refe-

rence tager højde for elevernes baggrundsforhold og ved at sammenligne skolens faktiske karakterer hermed, kan der fås et billede af, hvorvidt skolens elever har klaret afgangsprøverne bedre eller dårligere eller på niveau med elever på landsplan med samme baggrundsforhold.

Hvis skolens gennemsnitskarakter er højere end den socioøkonomiske reference, og der er en (*) ud for forskellen, betyder det, at skolens elever har klaret prøven

bedre end elever på landsplan med samme baggrundsforhold. Forskellen er statistisk signifikant. Hvis der ikke er en (*) ud for, kan forskellen skyldes statistisk usikkerhed. I så fald kan man ikke sige, at skolens elever har klaret prøven bedre eller ringere end andre elever på landsplan med tilsvarende baggrundsforhold.

Karakterniveauet varierer fra år til år. Derfor vil også den socioøkonomiske reference være forskellig fra år til år.

DANSK

Dansk er et fokus i folkeskolereformen. Der er blandt andet opstillet følgende mål: Andelen af de allerdygtigste elever i dansk skal stige år for år og andelen af elever med dårlige resultater i de nationale test for læsning og dansk skal reduceres år for år. Kommunens

forpligtelse er yderligere skærpet af, at der indføres adgangskrav til erhvervsuddannelserne. Dansk var også fokusområde i kvalitetsrapporten fra sidste skoleår, hvor der blev lavet det vi kaldte en "0-måling" eller "baseline", som en forberedelse på folkeskolereformen.

Undervisning varetaget af lærere med linjefagsuddannelse² i dansk

Årgang		1.	2.	3.	4.	5.	6.	7.	8.	9.
13/14	Almen klasser på årgangen	4	4	4	3	4	5	4	3	4
13/14	Klasser der undervises af lærer med linjefagsuddannelse i dansk	3	4	3	2	3	5	4	3	4
13/14	Andel af klasser undervist af lærer med linjefagsuddannelse i dansk	75%	100%	75%	67%	75%	100%	100%	100%	100%
12/13	Andel af klasser undervist af lærer med linjefagsuddannelse i dansk	75%	100%	75%	67%	75%	100%	100%	100%	100%

(Kilde: Skolens optælling)

² Lærere uddannet før 1997 har kompetence til at undervise i dansk i 1. – 6. klasse

Ledelsens kommentar til dækningsgraden

Dækningsgraden vurderes at være tilfredsstillende. Lærere uden egentligt linjefag i dansk har stor erfaring med undervisning i faget og vurderes at have linjefagssvarende kompetencer.

Kompetenceudvikling for lærerne

Lærere, der starter første klasse modtager hvert år et kursus med fokus på læseindlæring.

Dansk karakterer afgangsprøven

Bundne prøvefag		Rosenlundskolen			Ballerup
		2012	2013	2014	2014
Dansk	Læsning	6,8	6,8	7,2	6,3
	Retskrivning	6,7	6,9	6,9	5,4
	Skriftlig	6,3	6,3	7,2	6,1
	Mundtlig	8,1	8,5	7,4	7,7

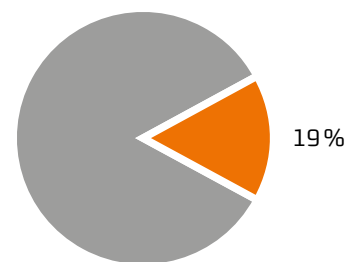
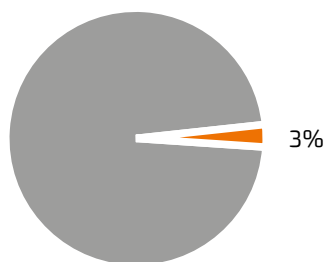
(Kilde: Center for Skoler og Institutioner)

Dansk karakterer fordelt på drenge og piger

9. klasse	Dansk, læsning		Dansk, mundtlig	
	Drenge	Piger	Drenge	Piger
-3	0	0	0	0
00	1	0	4	0
02	2	0	6	3
Ikke til prøve	1	0	0	0
I alt til prøve	42	42	43	42
Elever i alt	85		85	

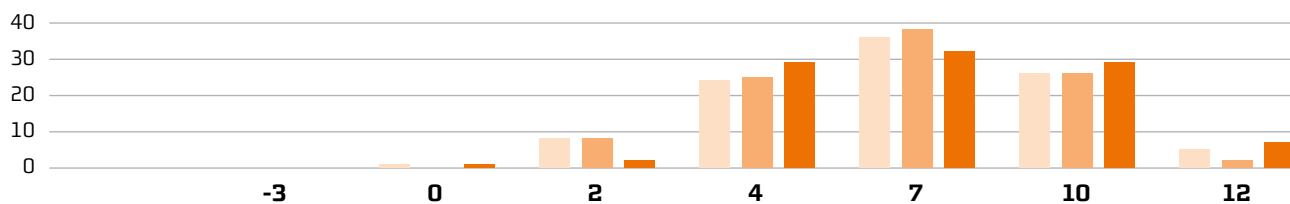
(Kilde: UNI-C – Styrelsen for IT og læring)

% der har opnået -3, 00 og 02 i forhold til samlet antal elever til prøve

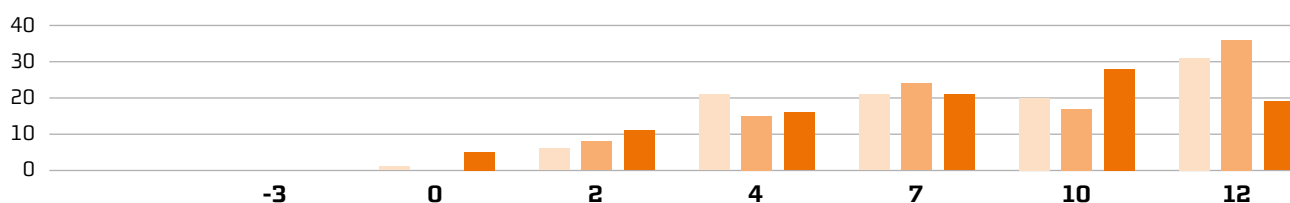


Karakterfordelingen (%) i bundne prøvfag, Dansk

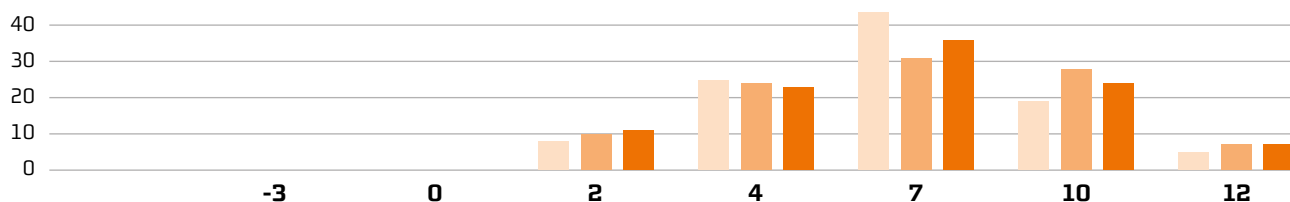
Læsning



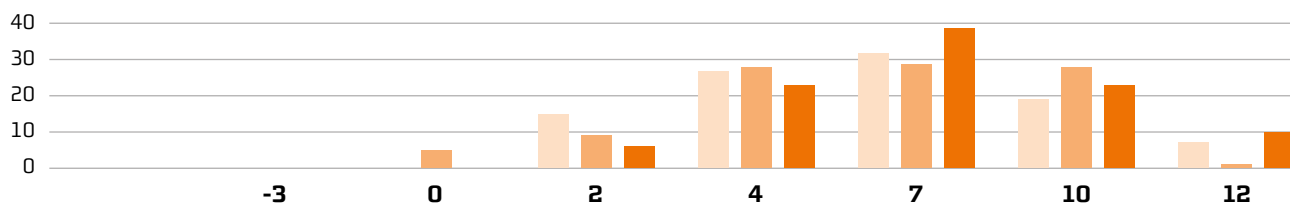
Mundtlig



Retskrivning



Skriftlig



2012 2013 2014

(Kilde: UNI-C – Styrelsen for IT og læring)

Socioøkonomisk reference

	9. klasse 2010/11			9. klasse 2011/12			9. klasse 2012/13			9. klasser 2010/11-2012/13		
	Afgangsprøve	Socioøkonomisk reference	Forskel (* = signifikant)	Afgangsprøve	Socioøkonomisk reference	Forskel (* = signifikant)	Afgangsprøve	Socioøkonomisk reference	Forskel (* = signifikant)	Afgangsprøve	Socioøkonomisk reference	Forskel (* = signifikant)
Læsning	6,3	6	0,3	6,8	6,7	0,1	6,7	6,9	-0,2	6,7	6,8	-0,1
Retskrivning	6,2	6,1	0,1	6,6	6,5	0,1	6,9	7	-0,1	6,6	6,8	-0,2
Skriftlig	7,3	6,5	0,8*	6,3	6,4	-0,1	6,3	6,8	-0,5	6,6	6,7	-0,1
Mundtlig	8,4	7,6	0,8*	8,1	7,7	0,4	8,5	8,2	0,3	8,3	7,8	0,5*

(Kilde: UNI-C – Styrelsen for IT og læring)

Lokale test

I skoleåret 2013/14 er der i Ballerup Kommune indført et nyt kommunalt læsetestsystem, hvor målsætningen har været:

- > At undersøge elevernes tekst- læseforståelse, for at få viden om elevernes forståelsesudbytte ved læsning af meningsfulde tekster af alderssvarende sværhedsgrad.
- > At undersøge og følge elevernes læsekompetencer på alle årgange.
- > At finde elever med læseforståelsesproblemer tidligt.
- > At indføre et testsystem, som er it-baseret og dermed mindre ressourcekrævende ved opgørelsesarbejdet.
- > At sikre, at der lægger målrettede handleplaner for elever i læsevanskeligheder.
- > At bidrage til en højere grad af evalueringskultur.

Eleverne testes kommunalt på ulige årgange 1., 3., 5. klassetrin med test fra "Skriftsproglig udvikling og på 7. klassetrin med Tekstlæseprøve 2.

En samlet vurdering for Rosenlundskolen er:

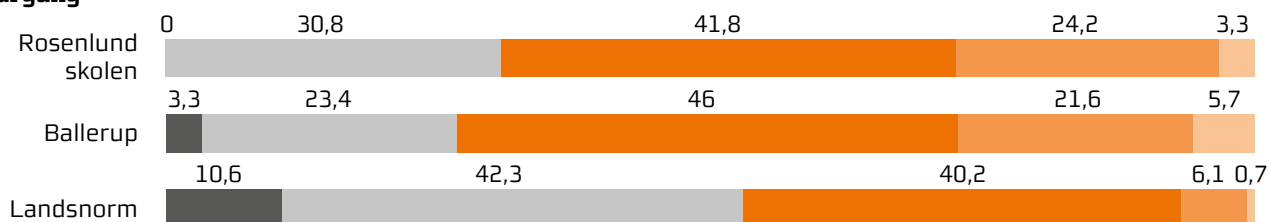
1. årgang: Resultatet er over landsnormen.
3. årgang: Resultatet er over landsnormen.
5. årgang: Resultatet er over landsnormen, men der er markant færre "Meget dygtige elever" end ved landsnormen.
7. årgang: Resultatet adskiller sig fra landsnormen ved at der er markant flere elever i middelkategorien og færre rigtig dygtige elever. Der er kun få elever, som oplever svære læsevanskeligheder ved testen.

Udviklingsproces på skolen

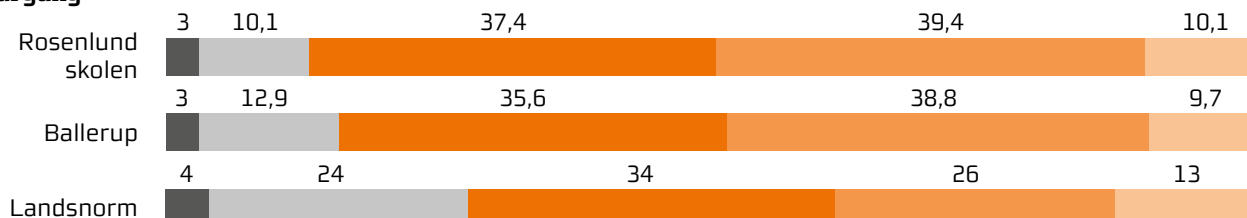
På Rosenlundskolen har vi hidtil afholdt klassekonferencer fra 0. til og med 4.klasse, samt en læsekonference på 5. klassetrin. Fra og med 2013/14 har vi udover klassekonferencerne på 0. – 3.klassetrin indført læsekonferencer på 4. -6. årgang. Skolens læsevejleder initierer en faglig drøftelse blandt årgangens dansk-lærere af elevernes danskfaglige profiler og vejleder i relevante tiltag og indsatser.

Evalueringen af læsekonferencen på 6. årgang i år har været positiv, og har haft direkte konsekvenser for planlægning og gennemførelse af undervisning på årgangen. På næste side vises testresultaterne som grafer. Her er andelen af elever i læsevanskeligheder markeret med gråtone.

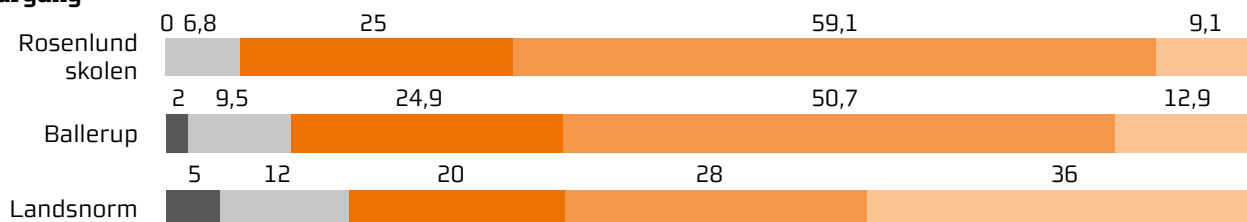
1. årgang



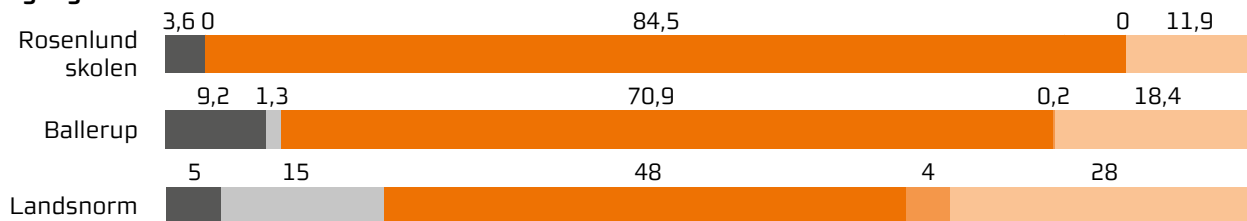
3. årgang



5. årgang



7. årgang



0% 10% 20% 30% 40% 50% 60% 70% 80% 90% 100%

1. - 5. årgang:

- Før-fasen
- Erkendelsen
- Stabilisering
- Beherskelse
- Automatisering

7. årgang:

- Svingende læsetempo, usikre læseresultater, klart under middel
- Langsomt læsetempo, svingende læseresultater
- Godt læsetempo, svingende læseresultater
- Langsomt læsetempo, sikre resultater
- Godt læsetempo, sikre resultater, klart over middel

ENGELSK

Med folkeskolereformen sker en styrkelse af sprogfagene og der indføres engelsk fra 1. klasse. Der laves i år en statusmåling på faget engelsk.

Undervisning varetaget af lærere med linjefagsuddannelse¹ i engelsk

Årgang	3.	4.	5.	6.	7.	8.	9.
13/14 Almen klasser på årgangen	4	3	4	5	4	3	4
13/14 Klasser der undervises af lærer med linjefagsuddannelse i engelsk	4	3	4	5	4	3	4
13/14 Andel af klasser undervist af lærer med linjefagsuddannelse i engelsk	100%	100%	75%	100%	100%	100%	100%

(Kilde: Skolens optælling)

¹ Lærere uddannet før 1997 har kompetence til at undervise i engelsk i 1. – 6. klasse

Kompetenceudvikling for lærerne

Lærerne har deltaget i et kommunalt kursus omkring begynder-engelsk.

Engelskkarakterer afgangsprøven

Bundne prøvafag		Rosenlundskolen			Ballerup
		2012	2013	2014	2014
Engelsk	Mundtlig	8,0	7,7	7,9	8,0

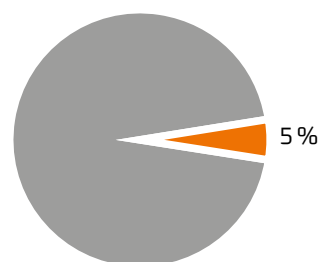
(Kilde: Center for Skoler og Institutioner)

Engelskkarakterer fordelt på drenge og piger

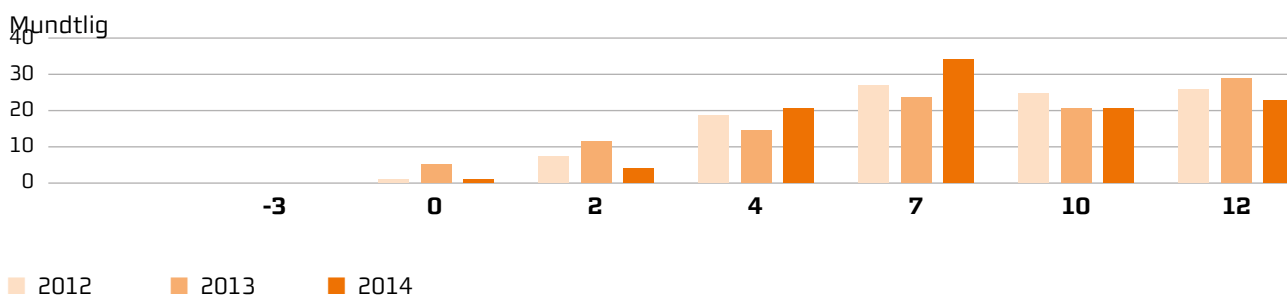
9. klasse	Engelsk, mundtlig	
	Drenge	Piger
-3	0	0
00	1	0
02	2	1
Ikke til prøve	0	0
I alt til prøve	43	42
Elever i alt	85	

(Kilde: Center for Skoler og Institutioner)

% der har opnået -3, 00 og 02 i forhold til samlet antal elever til prøve



Karakterfordelingen (%) i bundne prøvfag, Engelsk



(Kilde: UNI-C – Styrelsen for IT og læring og Center for Skoler og Institutioner)

Udviklingsproces på skolen

Elevernes engelskkompetencer udvikles bl.a. gennem skolens internationale samarbejde med skoler i Brandenburg an der Havel og East Killbride. Der er etableret et løbende samarbejde, hvor skolens elever får mulighed for at udveksle breve, lave videoklip og sende mails til hinanden på engelsk.

Skolens vurdering

Elevernes faglige niveau i engelsk vurderes tilfredsstillende på baggrund af et stabilt gennemsnit ved afgangsprøven på over 7,5 de seneste tre år, tilfredsstillende skriftlige resultater ved de skriftlige prøver (udtræksfag), samt nationale test, hvor elevernes resultater overvejende placerer sig over gennemsnittet på landsplan.

børn
et konstruktivt
samspil
fremtidens
skole
lærere og pædagoger
forældre og børn
optimal
læring

KLAR TIL UDDANNELSE

Klar til uddannelse var tema i rapporten fra 2012/13 og er et tema, der går igen. Ballerup Kommune har en målsætning om, at alle unge skal gennemføre en ungdomsuddannelse. Et af de indsatsområder, som udsprang af sidste års kvalitetsrapport var et fokus på at alle elever går op til afgangsprøve. Dette vil der blive fulgt op på under dette tema.

Overgangsfrekvens

	Rosenlundskolen			Ballerup
	2012 (85 elever)	2013 (88 elever)	2014 (85 elever)	2014
10. klasse	51	50	45	45
Erhvervsuddannelse	7	1	2	7
Gymasial uddannelse	41	48	53	41
Individuel uddannelse	0	0	0	1
Produktionsskole	0	0	0	3
Andet	1	1	0	2
Arbejde	0	0	0	1
Ej udfyldt	0	0	0	2
Total	100	100	100	100
Overgangsfrekvens	99	99	100	95

(Kilde: UU Vestegnen)

Karaktergennemsnit 9. kl.

Bundne prøvefag		Rosenlundskolen			Ballerup
		2012	2013	2014	2014
Dansk	Læsning	6,8	6,8	7,2	6,3
	Retskrivning	6,7	6,9	6,9	5,4
	Skriftlig	6,3	6,3	7,2	6,1
Engelsk	Mundtlig	8,1	8,5	7,4	7,7
	Mundtlig	8,0	7,7	7,9	8
Matematik	Færdigheds regning	6,6	6,7	6,7	6,7
	Problemløsning	6,2	6,2	6,7	6,2
Fysik/kemi	Praktisk/ mundtlig	5,3	5,8	6,5	6,5

(Kilde: UNI-C – Styrelsen for IT og læring)

Socioøkonomisk reference

	9. klasse 2010/11	9. klasse 2011/12	9. klasse 2012/13	9. klasser 2010/11-2012/13
Afgangsprøve	6,9	6,7	6,9	6,8
Socioøkonomisk reference	6,5	6,8	7,2	6,9
Forskel (* = signifikant)	0,4	-0,1	-0,3	-0,1

(Kilde: UNI-C – Styrelsen for IT og læring)

Andelen af elever, der går op til afgangsprøve

På Rosenlundskolen har 96,5% af eleverne aflagt alle prøver i 2014

(kilde: Undervisningsministeriets ledelsesinformationssystem)

aktivt &
positivt
fremtidens
skole
voksne og børn
deltager i
fællesskaber



ALLE BØRN SKABER FÆLLESSKABER I SKOLEN

ELEVERNES TRIVSEL

Elevernes trivsel er et fokus i folkeskolereformen. Målet er, at elevernes trivsel skal øges. Som en konsekvens af fokusområdet i sidste års kvalitetsrapport skal alle skoler i løbet af skoleåret 2013/14 gennemføre en måling af elevernes trivsel. Elementer fra denne måling vil indgå i kvalitetsrapporten.

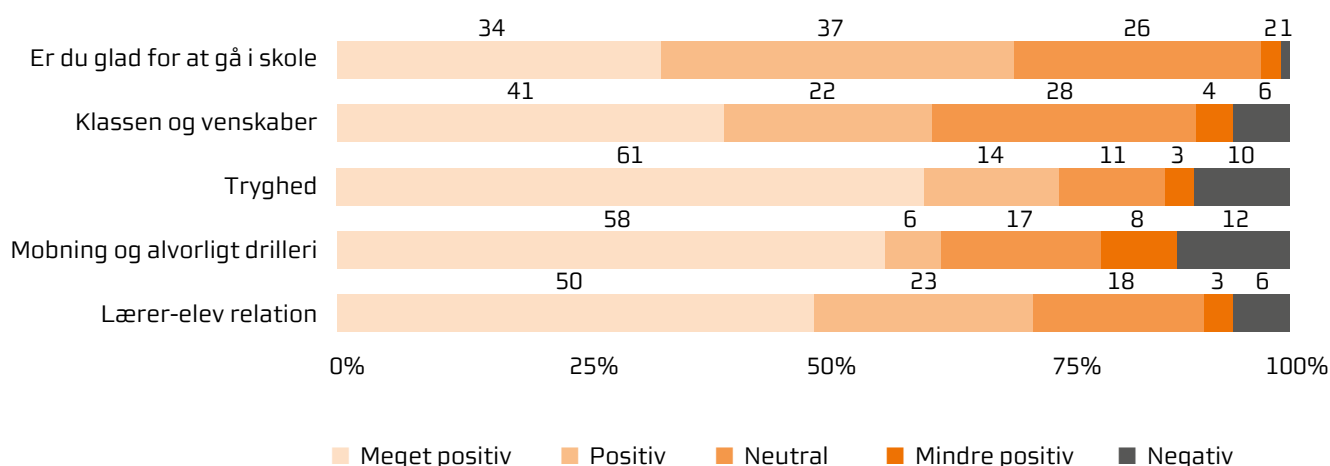
I Ballerup Kommune har vi valgt, at alle skoler skal anvende Termometeret til måling af undervisningsmiljøet. Termometeret er redskab, som Dansk Center for Undervisningsmiljø (DCUM) har udviklet, der kan kortlægge undervisningsmiljøet set med elevernes øjne. Termometeret er et elektronisk spørgeskema, som kan målrettes elever på forskellige klassetrin, med spørgsmål

inden for trivsel, fagligt læringsmiljø, sundhed, fysiske og æstetiske rammer samt indeklima.

I kvalitetsrapporten har vi valgt at anvende opsamlingen på elevernes trivsel, for at få et sammenligningsgrundlag på tværs. Resten af undervisningsmiljøvurderingen samt skolens handleplan skal være tilgængelig på skolens hjemmeside.

I skemaet nedenfor er en beskrivelse af, hvordan elevernes besvarelser samlet fordeler sig inden for temaet trivsel. Trivselstemaet består af en række undertemaer, som eleverne har vurderet ved at besvare et varierende antal spørgsmål for hvert undertema.

Elevernes trivsel



udvikling
pædagogisk
praksis

skole

skolen udgør en
frugtbar ramme

fremtidens
fornyelse

Opfølgning på målingen

Skolen gennemførte målingen i juni måned – umiddelbart op til sommerferien. Der vil i løbet af skoleåret blive fulgt op på målingens resultater i samarbejde med skolens tre elevråd, medarbejdergruppen og skolebestyrelsen.

Skolens yngste årgange (0. og 1. årgang) deltog ikke i undersøgelsen, og en separat undersøgelse skal gennemføres blandt denne gruppe elever.

Skolens vurdering

Generelt er skolen tilfreds med det umiddelbare resultat af målingen, der viser en gennemsnitlig tilfredshed på ca. 4 på alle fem områder. I første omgang hæfter vi os ved, at 97 % af de adspurgte elever er overvejende glade for at gå i skole. En nærmere vurdering af undersøgelsens resultater sker i samarbejde med skolens personale, elevrådet og skolebestyrelsen.

ELEVERNES FREMMØDE

At eleverne kommer i skole er afgørende for, at de udvikler sig fagligt og manglende fremmøde kan være tegn på mistrivsel. Det er derfor vigtigt at skolerne følger op på fremmødet.

Fraværstatistik

Rosenlundskolen	Sygdom i %	Ekstraordinær frihed i %	Ulovligt fravær i %	Alle fraværstyper i %	I dage svarer det til
2011/2012	3,4	1,6	0,7	5,7	11,4
2012/2013	2,9	1,5	0,5	4,9	9,9
2013/2014	3,1	1,6	0,6	5,2	10,5
Ballerup 2013/2014	3,2	1,7	1,2	6,1	12,2

(Kilde: Center for Skoler og Institutioner)

Skolens vurdering

Skolens elevfravær ligger generelt lavere end kommunens samlede fravær og opfattes som tilfredsstillende.

Sygefraværet blandt elever er dog et område, vi på skolen ønsker at have øget opmærksomhed på, ikke mindst for eleverne på mellemtrinnet og i udskoling, hvor vi ser en tendens til et for højt sygefravær hos enkelte

elever. Der er tale om komplekse problemstillinger, ligesom der vil være behov for forskelligartede tiltag til nedbringelse af fravær blandt eleverne. Vi har generelt på skolen et godt og konstruktivt samarbejde med PPR, socialforvaltningen og UU-vejleder og tilstræber at lave individuelle løsninger, der tilgodeser den enkelte elev, familien og skolen som helhed.

SKOLEN MESTRER FORNYELSE

ORGANISATIONSUDVIKLING

Udvikling af teamsamarbejde

En stor del af visionspuljen for skoleåret 2013/14 blev brugt til udvikling af det professionelle årgangsteam-samarbejde på skolerne. Alle almenskolerne har derfor været i gang med en indsats i forhold team.

På Rosenlundskolen har alle medarbejdere fra skoleåret 2013/14 været tilknyttet et årgangsteam, og vi har i fagfordelingen tilstræbt at man som lærer hovedsageligt har haft sine undervisningstimer placeret på én årgang.

For at understøtte udviklingen af årgangsteamsamarbejdet, har vi i skoleåret 2013/14 gennemført et konkret udviklingsarbejde med årgangsprojekter på hver årgang med udgangspunkt i målet om optimal læring for alle elever. Hver årgang har defineret formål, mål, indhold/aktiviteter og kompetencebehov for deres projekt – og har gennemført det.

I et ledelsesperspektiv var målet at konkretisere en fælles pædagogisk-didaktisk opgave for årgangens medarbejdere (lærere og pædagoger), som skulle fremme elevernes læring gennem et professionelt årgangssamarbejde på tværs af klasserne samt understøtte den faglige dialog blandt personalet.

Erfaringerne med sidste års projekter er meget positive, og der bliver i kommende skoleår arbejdet med en videreudvikling af forløbet, hvor hver årgang udarbejder

en fælles årsplan og sammen gennemfører minimum tre fælles forløb med fokus på hhv. læringsfællesskaber og en sammenhængende skoledag.

Kompetenceudvikling af skolelederne

En del af visionspuljen for skoleåret 2013/14 blev anvendt til et kompetenceudviklingsforløb for skolelederne. Forløbet bestod af to diplommoduler: "Ledelse, af forandrings- og udviklingsprocesser i offentlige organisationer" og "Innovationsledelse i offentlige organisationer". Formålet var, at udvikle skoleledernes kompetencer til at kunne handle ledelsesprofessionelt på skolens udfordringer. Når vi skal gennemføre folkeskolereformen er det vigtigt, at de forskellige lederniveauer lykkes med hhv. den strategiske ledelse og den faglige pædagogiske ledelse tæt på kerneopgaven. Kompetenceudviklingsforløbet har derfor også været en del af forberedelse af implementering af reformen.

Ud over de to diplommoduler har skolelederne deltaget i et fælleskommunalt forløb arrangeret af KL specifikt i forhold til implementering af folkeskolereformen.

Som nysammensat ledelsesteam har forløbet helt grundlæggende givet Rosenlundskolens ledelse en god mulighed for at konstituere sig i et dynamisk og frugtbart teamsamarbejde og i fællesskab sætte mål og retning for skolens udviklings- og forandringsproces. Skoleledelsen har i processen været optaget af at italesætte skolens kerneopgave i forhold til den nye

folkeskolereform, at tilpasse organisationens struktur til opgaven samt sikre en tydelig kommunikation om processen.

Uddannelsesforløbet har først og fremmest resulteret i, at skolens ledelse, i samarbejde med personalet og skolens ældste elevråd har fået lavet en klar prioritering af, hvordan folkeskolereformen skal gribes an på Rosenlundskolen. Det har givet skolen en tydelig retning for implementeringsarbejdet.

FORBEREDELSE AF FOLKESKOLEREFORMEN

Hovedelementerne i reformen er:

- > En længere og mere varieret skoledag.
- > Motion og bevægelse på alle klassetrin
 - min. 45 minutter hver dag.
- > Mere faglig undervisning.
- > Indførelse af understøttende undervisning.

På Rosenlundskolen har vi valgt i særlig grad at fokusere på etableringen af nye læringsfællesskaber og skabelsen af en sammenhængende skoledag.

Strukturelt har det betydet, at skoledagen fra august 2014 er inddelt i 2 overordnede blokke med mulighed for fleksible pauser samt én fælles pause midt på dagen. Indholdsmæssigt bliver fokusområderne fulgt op med en fælles årsplan for årgangene, hvori det beskrives, hvordan den enkelte årgang planlægger at arbejde med fokusområderne i forhold til den aktuelle elevgruppe.

Som optakt til skoleåret 2014/15 har skolen endvidere indledt et godt og konstruktivt samarbejde med Klub Skovlunde om realiseringen af den kommunalt vedtagende fordeling af lærere og pædagoger fra 4. årgang til 9. årgang. Samtidig har skolen og skolens BFO intensiveret samarbejdet for at efterleve selv samme. Bestræbelserne har resulteret i, at alle klub- og BFO-pædagoger nu er tilknyttet et årgangsteam på skolen, hvor de sammen med skolens lærere kan udvikle og koordinere arbejdet med at udvikle elevernes faglige, sociale og personlige kompetencer – i den fagopdelte undervisning, såvel som i den understøttende undervisning.

For at klæde skolens medarbejdere på til at kunne lave min. 45 minutters bevægelse om dagen, deltager alle i et kursus herom i starten af det skoleår 2014/15.

MEDARBEJDERNES FREMMØDE

På samme måde som at elevernes fremmøde er afgørende i forhold til elevernes læring er det også afgørende at medarbejderne er til stede, så undervisningen kan gennemføres som planlagt. Derfor inddrages måling af lærernes fravær i kvalitetsrapporten.

Sygefravær

Rosenlundskolen	2013						2014					
	Aug	Sep	Okt	Nov	Dec	Jan	Feb	Mar	Apr	Maj	Jun	
Kortvarigt sygefravær *	3,5%	4,1%	2,9%	7,5%	2,7%	3,2%	1,5%	1,3%	3,2%	3,3%	0,9%	
Langvarigt sygefravær *	0,0%	0,6%	0,0%	0,0%	3,0%	4,2%	2,3%	2,8%	0,5%	0,0%	1,3%	
Sygefraværspct. i alt	3,5%	4,7%	2,9%	7,5%	5,7%	7,4%	3,8%	4,2%	3,8%	3,3%	2,2%	
Sygfravær, dagsværk	78	100	69	160	117	166	77	88	70	64	43	

Alle skoler i Ballerup	2013						2014					
	Aug	Sep	Okt	Nov	Dec	Jan	Feb	Mar	Apr	Maj	Jun	
Kortvarigt sygefravær *	2,3%	5,0%	3,9%	3,9%	4,1%	3,1%	2,5%	3,2%	3,0%	3,3%	1,7%	
Langvarigt sygefravær *	1,4%	2,2%	2,1%	5,0%	3,1%	4,6%	3,6%	3,4%	3,4%	2,2%	2,7%	
Sygefraværspct. i alt	3,7%	7,2%	6,0%	8,9%	7,2%	7,7%	6,0%	6,6%	6,4%	5,5%	4,4%	

* Omfatter kun afsluttede sygeperioder Langvarigt sygefravær: Sygeperiode på 10 dage og derover
(Kilde: Ballerup Kommunes LIS)

Skolens vurdering

Skolens sygefravær ligger generelt lavere end sygefraværet blandt kommunens andre skoler, og er overordnet tilfredsstillende. Dog er vi på skolen meget opmærksom på det langvarige sygefravær, der kan være tegn på at en medarbejder mistrives på sit arbejde. Ligeledes er skolen opmærksom på om der er et mønster i sygefraværet hos en medarbejder, da dette også kan være et tegn på mistrivsel.

I tilfælde med langvarigt sygefravær eller et mønster i sygefraværet gennemføres der sygefraværssamtaler med henblik på at komme i dialog med den pågældende medarbejder om hans/hendes trivsel på arbejde, herunder arbejdsbelastningen.

VISIONSPULJEPROJEKT: SUPERVISION

Kan man ved at lærere og pædagoger lærer at forstyrre hinanden noget mere oparbejde en kultur, hvor man bliver bedre til at se på egen praksis og ændre det, som ikke virker, og som ikke er hensigtsmæssigt? Projektet skal give lærere og pædagoger en kvalificeret metode til at observerer, tale sammen og se på hinandens arbejde på en systematisk og aftalebestemt måde.

Projektet relaterer sig til de to overordnede mål i "Skole med vilje: Skolen skaber fællesskaber og Skolen mestrer fornyelser.

Ved at se på egen praksis, reflektere og evaluere, vil de enkelte årgangsteams kunnen gå forrest og bidrage til at skolen fornyer sig, og at professionalismen er i højsæde.

Et styrket samarbejde mellem lærere og pædagoger om klasseledelse vil kunne give øget mulighed for at få skabt fællesskaber blandt børn og voksne på årgangen.

Aktionslæring blev anvendt som metode til at have fokus på: To professioner i samme rum og klasseledelse som det fælles tredje.

I opstarten af skoleåret 2014/15 ses et mærkbart bedre samarbejde på årgangene, og et større mod på at arbejde med læringsfællesskaber.

I evalueringsprocessen med de to årgange, kom det klart til udtryk, at den systematiske tilgang har udviklet den faglige samtale på årgangsmøderne. Der er skabt større tryghed og tillid i årgangen mellem lærere og pædagoger, som har medført mere videndeling, sparring og samarbejde.

Børnehaveklasseledere, lærere og pædagoger nævnte også flg. kendetegn på et styrket samarbejde:

- > "Vi har udviklet et fælles sprog."
- > "Der er større åbenhed overfor konstruktiv kritik/sparring og større respekt."
- > "Der er mere fokus på det at være to i klassen og større udnyttelse af begges resurser."
- > "Vi har fået mere fokus på tydeliggørelse af læringsmål ift. børnene."
- > "Vi har åbnet dørene/øjnene på årgangen".

ANBEFALINGER OG AFSÆT

Rosenlundskolen har fået anerkendelse for:

- > En meget flot tilrettelagt forberedelsesproces i forhold til folkeskolereformen.
- > At ledelsesteamet har mestret den store forberedelsesopgave – også med konstituerede funktioner.
- > Konstruktivt og velfungerende samarbejde mellem skole og klub.
- > Højt præsterende årgangsteam.

Skolen har fået følgende anbefalinger:

- > At have fokus på linjefagsdækningen.
- > Fokus på at alle børn skal blive så dygtige som de kan – og at have høje forventninger til alle børn.
- > At have et resultatfokus som pejling i forhold til læring.
- > Et fokus på alle børns trivsel.



BILAG

Elev og klassetal

	2011/12			2012/13			2013/14		
	Elever	Klasser	Kvotient	Elever	Klasser	Kvotient	Elever	Klasser	Kvotient
0. kl.	91	4	22,8	94	4	23,5	79	3	26,3
1. kl.	103	4	25,8	92	4	23	91	4	22,8
2. kl.	81	4	20,3	100	4	25	92	4	23,0
3. kl.	91	4	22,8	81	3	27	97	4	24,3
4. kl.	112	5	22,4	92	4	23	78	3	26,0
5. kl.	93	4	23,3	112	5	22,4	92	4	23,0
6. kl.	86	4	21,5	91	4	22,8	113	5	22,6
7. kl.	91	4	22,8	84	4	21	84	4	21,0
8. kl.	94	4	23,5	90	4	22,5	74	3	24,7
9. kl.	85	4	21,3	85	4	21,3	86	4	21,5
I alt	927	41	22,6	921	40	23	886	38	23,3

(Kilde: Center for Skoler og Institutioner)

Elever i visiterede tilbud

	2011/12		2012/13		2013/14	
	Antal børn i visiterede tilbud	Andel af alle 6-16 årige	Antal børn i visiterede tilbud	Andel af alle 6-16 årige	Antal børn i visiterede tilbud	Andel af alle 6-16 årige
Rosenlund skolen	35	5,1%	59	8,7%	23	3,4%
Total	404	6,0%	355	5,3%	336	5,0%

(Kilde: Center for Børne- og Ungerådgivning)

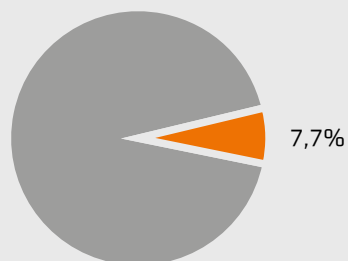
Andel af tosprogede elever pr. 5.9.

		2011	2012	2013
Rosenlundskolen	Antal elever	76 elever	80 elever	88 elever
	Procent af alle elever	8%	9%	10%
Andel af tosprogede elever i Ballerup Kommune		16%	16%	16%

Andel børn i privatskole

Andel børn i distriktet som går på privat- eller efterskole pr. 5.9.2013

(Kilde: Center for Skoler og Institutioner)





BALLERUP
Vi satser på mennesker

Ballerup Kommune
Hold-an Vej 7
2750 Ballerup
4477 2000
ballerup.dk