



BALLERUP  
Vi satser på mennesker



**RUGVÆNGETS  
SKOLE  
KVALITETS  
RAPPORT  
2014**

# INDHOLD

## 3 INDLEDNING

- 3 Opbygning af kvalitetsrapporten

## 5 PRÆSENTATION AF SKOLEN OG SKOLEÅRET 2013/14

- 5 Opfølgning på kvalitetsrapporten for sidste skoleår 2012/13

Hovedafsnit 1

## 7 ALLE BØRN LÆRER OPTIMALT I SKOLEN

- 7 Matematik
- 11 Dansk
- 16 Engelsk
- 19 Klar til uddannelse

Hovedafsnit 2

## 22 ALLE SKABER FÆLLESSKABER I SKOLEN

- 22 Elevernes trivsel
- 24 Elevernes fremmøde

Hovedafsnit 3

## 25 SKOLEN MESTRER FORNYELSE

- 25 Organisationsudvikling
- 26 Forberedelse af skolereformen
- 26 Medarbejdernes fremmøde
- 27 Visionspuljeprojekt: Helhedsskole

## 28 ANBEFALINGER OG AFSÆT

- 28 anbefalinger og afsæt

## 29 BILAG

# INDLEDNING

## OPBYGNING AF KVALITETSRAPPORTEN

Der har de seneste år været fokus på at styrke kvalitetsrapportens funktion som dialogværktøj. Derfor var rapporten i skoleåret 2012/13 struktureret på en anden måde end de foregående år. Rapporten var bygget op over de tre overordnede mål i visionen: Skole med Vilje: Alle mestrer fornyelse, alle skaber fællesskaber og skolen mestrer fornyelse. Under hvert mål var fulgt op på en række fokusområder fx dansk, matematik, elevernes fremmøde og organisering.

Der har været gode tilbagemeldinger på den nye opbygning fra skolerne, som mener, at rapportens anvendelsesmuligheder som dialogværktøj er blevet styrket. Dette års rapport er derfor opbygget på samme måde.

I kvalitetsrapporten indgår en række fokusområder, som indgår i såvel skolerapporter som fællesrapporten. Fokusområderne er godkendt af Børne- og Skoleudvalget. Udover disse fokusområder vil der blive fulgt op på de anbefalinger til skolen, som fremgår af kvalitetsrapporten fra sidste år. Nogle af anbefalingerne kræver flerårige indsatser, men der vil blive lavet en status.

### **Valg af fokusområder**

Fokusområderne er igen i år inddelt under de tre hovedmål i visionen for skoleområdet Skole med Vilje:

- > **Alle børn lærer optimalt i skolen**
- > **Alle skaber fællesskaber i skolen**
- > **Skolen mestrer fornyelse**

Begrundelse for valg af fokusområder findes under de enkelte afsnit.

### **Alle børn lærer optimalt i skolen**

- > Matematik
- > Dansk
- > Engelsk
- > Klar til uddannelse

### **Alle børn skaber fællesskaber i skolen**

- > Eleverne trivsel
- > Elevernes fremmøde

### **Skolen mestrer fornyelse**

- > Organisationsudvikling:
  - Udvikling af teamsamarbejde
  - Kompetenceudvikling af skolelederne
- > Forberedelse af folkeskolereformen
- > Medarbejdernes fremmøde

## Mål og succeskriterier

Fokuspunkter skal kunne følges og derfor måles. For hvert af fokuspunkterne er opstillet en række mål eller succeskriterier (det lykkedes når...).

Begrundelserne for de enkelte mål kan findes i den fælles kvalitetsrapport for Ballerup kommunes skolevæsen – her er de alene oplyst, således at man som læser kan se, hvilken vægtskål skolernes resultater er lagt på.

### Alle børn lærer optimalt

- > Målet er, at alle børn skal have karakteren 7 i gennemsnit eller derover i prøverne i 9. klasse. I år har vi sat fokus på dansk, matematik og engelsk. Her er målet, at gennemsnittet for alle elever er 7. Samtidig er der en national målsætning om, at antallet af elever, der får karakteren 02, 00 eller -3 skal mindskes.
- > Målet er, at 100 % af en 9. eller 10.klasse optages på en ungdomsuddannelse. Det nationale mål er at 95 % gennemfører en ungdomsuddannelse – i Ballerup er målet at alle gennemfører en ungdomsuddannelse.

### Alle skaber fællesskaber i skolen

- > Trivselsmålinger skal vise gode resultater – ingen børn skal mistrives i skolen.
- > Målet er, at det gennemsnitlige antal fraværsdage er under 12 dage (national målsætning i forbindelse med kampagnen "Godt du kom").

## Skoleåret 2013/14

Lige inden sommerferien i 2013 startede indgik den

daværende regering (Socialdemokraterne, Radikale Venstre og Socialistisk Folkeparti), Venstre og Dansk Folkeparti en aftale om folkeskolereformen: et fagligt løft af folkeskolen. Reformen trådte i kraft 1. august 2014 og har tre overordnede mål:

- 1) Folkeskolen skal udfordre alle elever, så de bliver så dygtige, de kan.
- 2) Folkeskolen skal mindske betydningen af social baggrund i forhold til faglige resultater.
- 3) Tilliden til og trivslen i folkeskolen skal styrkes blandt andet gennem respekt for professionel viden og praksis.

I løbet af dette skoleår er der arbejdet med at gøre klar til den nye virkelighed.

Nationalt er der løbende blevet vedtaget ny lovgivning, som skal understøtte implementering af reformen. Kommunalt blev der allerede i september 2013 fastsat de økonomiske rammer for reformen i Ballerup Kommune. Det var bl.a. nødvendigt at tage stilling til hvem der skal varetage den understøttende undervisning samt åbningstiderne i BFO og klub som følge af den længere skoledag.

Skolerne har også været i gang med at forberede reformen. Der vil senere i rapporten blive lavet en status for arbejdet.

En anden væsentlig ændring der trådte i kraft 1. august 2014 er ændring af lærernes arbejdstid.



# PRÆSENTATION AF SKOLEN OG SKOLEÅRET 2013/14

## Præsentation af skolen

Rugvængets Skole er en to-sporet folkeskole, med to kommunale specialklasserækker inden for henholdsvis tale- og høreområdet.

Der er ansat ca. 60 lærere og 25 pædagoger i den samlede organisation, og der går ca. 480 elever på skolen.

Vi arbejder med et stort fokus på inklusion, og meget af vores arbejde i den forbindelse går på at skabe optimale samarbejds muligheder for det pædagogiske personale.

Inklusionspotentialer på skolen er stort, og det er et tema såvel i vores distriktsklasser, som på tværs af distrikts- og specialklasser.

## Særlige forhold i 2013/14

I skoleåret arbejdede vi på skolen med at implementere og udvikle vores projekt vedrørende Helhedsskolen. Projektet startede i skoleåret 2012/13.

Det er et meget stort projekt i alle medarbejders bevidsthed, og stort set hele vores organisationsarbejde og fokus har været sat i relation til dette projekt.

I anden halvdel af skoleåret havde vi i personalegruppen stor fokus på at forberede os på den nye skolereform. Der var meget høj grad af medarbejderinddragelse i denne proces.

## OPFØLGNING PÅ KVALITETS RAPPORTEN FOR SIDSTE SKOLEÅR 2012/13

Rugvængets Skole blev i resultatsamtalen i efteråret 2013 anerkendt for:

- > Den store forandring hen imod helhedsskolen.
- > Vedholdende at have et børneperspektiv med fokus på børns læring.
- > At være blevet et godt og stærkt ledelsesteam.
- > Meget flotte afgangsprøveresultater.
- > Et godt arbejde med at udvikle pædagogisk faglighed omkring børn med særlige udfordringer.
- > Flot arbejde med at gøre elever i udskolingen uddannelsesparate.

Rugvængets Skole fik nedenstående anbefalinger:

- > **Alle børn skal være så dygtige som muligt – andelen af elever, der får karakteren 2 eller derunder skal være langt mindre**

Vi igangsatte straks efter resultatsamtalen i 2013 holddeling i matematik i vores to 9.klasser, og har til det kommende skoleår fokuseret på at øge denne mulighed for holddeling på de enkelte årgange.

- > **Dele de gode erfaringer fra helhedsskoleprojektet.**

Vi har forsøgt at bringe vores erfaringer fra helhedsskoleprojektet i spil i tværkommunale sammenhænge. Både i ledelsesgruppen, men også så vidt muligt i forhold til et medarbejderperspektiv.



> **Videndeling mellem det specialiserede område og det almene område – en samlet inkluderende skole.**

På vores årgangsteamudviklingsamtaler har vi fokus på dette. Ligesom vi i hele skolens virke arbejder med at de to områder har så mange fletteflader som muligt.

> **Udvikling af en ny og anden årgangsteamsamtale, hvor samtalen bliver omdrejningspunkt for forandringsprocessen.**

I anden halvdel af skoleåret arbejdede vi med en mere dialogorienteret form for årgangssamtale, og for det kommende skoleår har vi planlagt hyppigere samtaler med forskellige temaer fra gang til gang.



# ALLE BØRN LÆRER OPTIMALT I SKOLEN

## MATEMATIK

Matematik er et fokus i folkeskolereformen. Der er blandt andet opstillet følgende mål: andelen af de allerdygtigste elever matematik skal stige år for år og andelen af elever med dårlige resultater i de nationale test for læsning og matematik skal reduceres år for år.

Kommunens forpligtelse er yderligere skærpet af, at der indføres adgangskrav til erhvervsuddannelserne. Matematik var også fokusområde i kvalitetsrapporten fra sidste skoleår, hvor der blev lavet det vi kaldte en "0-måling" eller "baseline", som en forberedelse på folkeskolereformen.

### Undervisning varetaget af lærere med linjefagsuddannelse<sup>1</sup> i matematik

Årgang	1.	2.	3.	4.	5.	6.	7.	8.	9.
13/14 Antal almen klasser på årgangen	2	2	1	2	3	2	2	2	2
13/14 Antal klasser undervist af lærer med linjefagsuddannelse i matematik	1	1	1	2	2	2	2	2	1
13/14 Andel af klasser undervist af lærer med linjefagsuddannelse i matematik	50%	50%	100%	100%	67%	100%	100%	100%	50%
12/13 Andel af klasser undervist af lærer med linjefagsuddannelse i matematik	50%	100%	100%	67%	100%	100%	100%	50%	50%

<sup>1</sup> Lærere uddannet før 1997 har kompetence til at undervise i matematik i 1. – 6. klasse (Kilde: Skolens optælling)

### Ledelsens kommentar til dækningsgraden

Vi har to lærere, der varetager matematikundervisningen uden at have linjefagsuddannelsen. De er begge interesserede i at tage noget opkvalificerende efteruddannelse, og vi arbejder på at få skabt muligheder for at det kan lade sig gøre i et af de kommende skoleår.

### Matematikkarakterer afgangsprøven

Bundne prøvafag		Rugvængets skole			Ballerup
		2012	2013	2014	2014
Matematik	Færdigheds regning	5,0	5,5	5,4	6,7
	Problemløsning	3,6	4,8	4,9	6,2

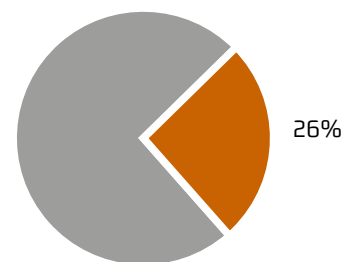
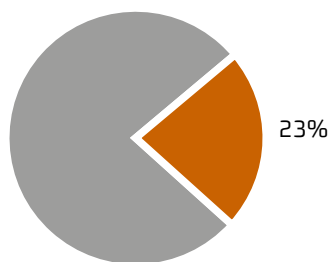
(Kilde: Center for Skoler og Institutioner)

### Matematikkaraktererne -3,0 og 2 fordelt på drenge og piger 2014

9. klasse	Matematik, problemløsning		Matematik, færdighed	
	Drenge	Piger	Drenge	Piger
-3	0	0	0	0
00	3	0	1	0
02	3	1	5	1
Ikke til prøve	1	1	1	1
I alt til prøve	19	12	19	12
Elever i alt	33		33	

(Kilde: UNI-C – Styrelsen for IT og læring)

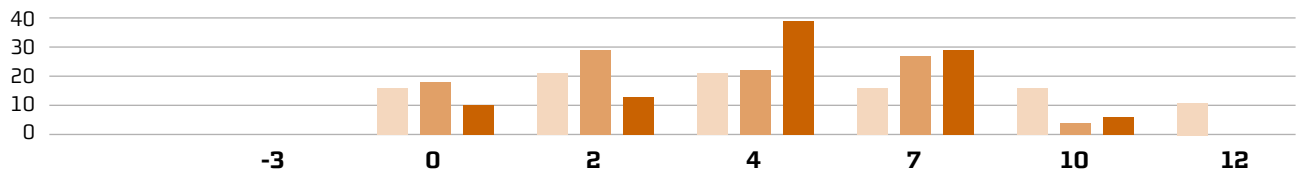
% der har opnået -3, 00 og 02 i forhold til samlet antal elever til prøve



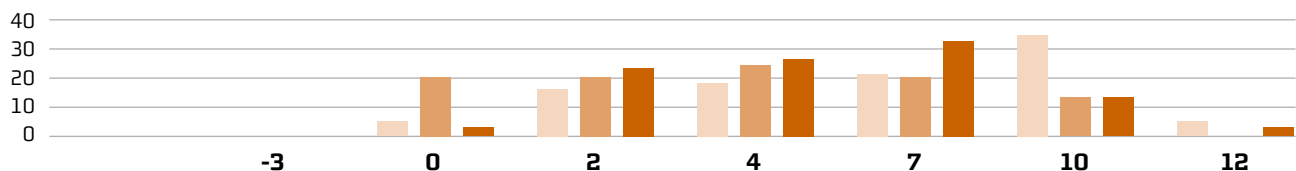


## Karakterfordelingen (%) i bundne prøvfag, Matematik

### Problemløsning



### Færdigheder



■ 2012   ■ 2013   ■ 2014

(Kilde: UNI-C – Styrelsen for IT og læring)

#### Socioøkonomisk reference:

Den socioøkonomiske reference er et statistisk udtryk for, hvordan elever på landsplan med samme baggrundsforhold som skolens elever har klaret afgangsprøverne.

Den socioøkonomiske reference bliver beregnet ud fra skolens elevgrundlag. I beregningen indgår faktorer på individniveau som for eksempel køn, etnisk oprindelse samt forældrenes uddannelse og indkomst – altså faktorer, som skolen ikke har direkte indflydelse på. Den socioøkonomiske refe-

rence tager højde for elevernes baggrundsforhold og ved at sammenligne skolens faktiske karakterer hermed, kan der fås et billede af, hvorvidt skolens elever har klaret afgangsprøverne bedre eller dårligere eller på niveau med elever på landsplan med samme baggrundsforhold.

Hvis skolens gennemsnitskarakter er højere end den socioøkonomiske reference, og der er en (\*) ud for forskellen, betyder det, at skolens elever har klaret prøven

bedre end elever på landsplan med samme baggrundsforhold. Forskellen er statistisk signifikant. Hvis der ikke er en (\*) ud for, kan forskellen skyldes statistisk usikkerhed. I så fald kan man ikke sige, at skolens elever har klaret prøven bedre eller ringere end andre elever på landsplan med tilsvarende baggrundsforhold.

Karakterniveauet varierer fra år til år. Derfor vil også den socioøkonomiske reference være forskellig fra år til år.

## Socioøkonomisk reference

	9. klasse 2010/11			9. klasse 2011/12			9. klasse 2012/13			9. klasser 2010/11-2012/13		
	Afgangsprøve	Socioøkonomisk reference	Forskel (* = signifikant)	Afgangsprøve	Socioøkonomisk reference	Forskel (* = signifikant)	Afgangsprøve	Socioøkonomisk reference	Forskel (* = signifikant)	Afgangsprøve	Socioøkonomisk reference	Forskel (* = signifikant)
Matematiske færdigheder	4,5	5	-0,5	6,6	6,3	0,3	4,6	5,2	-0,6	5,1	5,4	-0,3
Matematisk problemløsning	3,5	4,1	-0,6	5,2	5,2	0	3,8	4,4	-0,6	4,1	4,5	-0,4

(Kilde: UNI-C – Styrelsen for IT og læring)

### Nationale test

På 3. årgang klarer vores elever sig samlet set middel for aldersgruppen.

På 6. årgang klarer den ene klasse sig samlet set middel for aldersgruppen. I algebra/tal og geometri ligger klassen på middel, og i matematik i anvendelse klarer klassen sig over middel. Den anden klasse klarer sig samlet set over middel.

### Udviklingsproces på skolen

Skolen har i det seneste skoleår gjort en del ud af at prioritere tid til holddeling i matematik i udskoling, og vi har etableret tidlig indsats i matematik i indskoling. Derudover har vi fra starten af det kommende skoleår etableret bedre vejledermuligheder, og det er der allerede stor efterspørgsel på.

### Skolens vurdering

Vi er godt tilfredse med de resultater, vi har præsteret i de nationale tests, og ser det som et udtryk for den målrettede indsats, som vores samlede matematiklærergruppe har gjort de seneste skoleår. Der foregår megen sparring og gensidig inspiration på tværs af matematiklærerne.

Vores resultater ved afgangsprøverne er lidt under det forventede, men ikke desto mindre er der sket en stor faglig udvikling i begge 9.klasserne

børn  
et konstruktivt  
samspil  
fremtidens  
skole  
lærere og pædagoger  
forældre og børn  
optimal  
læring

## DANSK

Dansk er et fokus i folkeskolereformen. Der er blandt andet opstillet følgende mål: andelen af de allerdygtigste elever dansk skal stige år for år og andelen af elever med dårlige resultater i de nationale test for læsning og dansk skal reduceres år for år. Kommunens forpligtelse

er yderligere skærpet af, at der indføres adgangskrav til erhvervsuddannelserne. Dansk var også fokusområde i kvalitetsrapporten fra sidste skoleår, hvor der blev lavet det vi kaldte en "0-måling" eller "baseline", som en forberedelse på folkeskolereformen.

### Undervisning varetaget af lærere med linjefagsuddannelse<sup>2</sup> i dansk

Årgang		1.	2.	3.	4.	5.	6.	7.	8.	9.
13/14	Almen klasser på årgangen	2	2	1	2	3	2	2	2	2
13/14	Klasser der undervises af lærer med linjefagsuddannelse i dansk	2	2	1	2	3	2	2	2	2
13/14	Andel af klasser undervist af lærer med linjefagsuddannelse i dansk	100%	100%	100%	100%	100%	100%	100%	100%	100%
12/13	Andel af klasser undervist af lærer med linjefagsuddannelse i dansk	100%	100%	100%	100%	100%	100%	100%	100%	100%

(Kilde: Skolens optælling)

<sup>2</sup> Lærere uddannet før 1997 har kompetence til at undervise i dansk i 1. – 6. klasse

#### Ledelsens kommentar til dækningsgraden

Vi har fortsat 100% linjefagsdækning i dansk, og det er vi meget tilfredse med.

#### Kompetenceudvikling for lærerne

Vi har givet alle vores lærere et samlet løft indenfor sprogbaseret undervisning.

## Danskkarakterer afgangsprøven

Bundne prøvefag		Rugvængets skole			Ballerup
		2012	2013	2014	2014
Dansk	Læsning	4,7	6,1	5,7	6,3
	Retskrivning	4,8	4,9	5,1	5,4
	Skriftlig	4,3	6,3	5,1	6,1
	Mundtlig	7,9	9,1	8,4	7,7

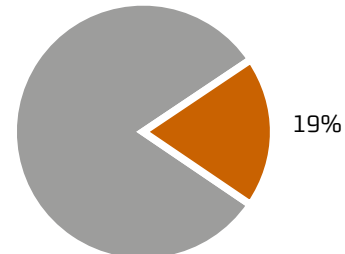
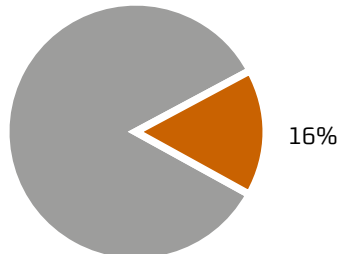
(Kilde: Center for Skoler og Institutioner)

## Danskkarakterer fordelt på drenge og piger

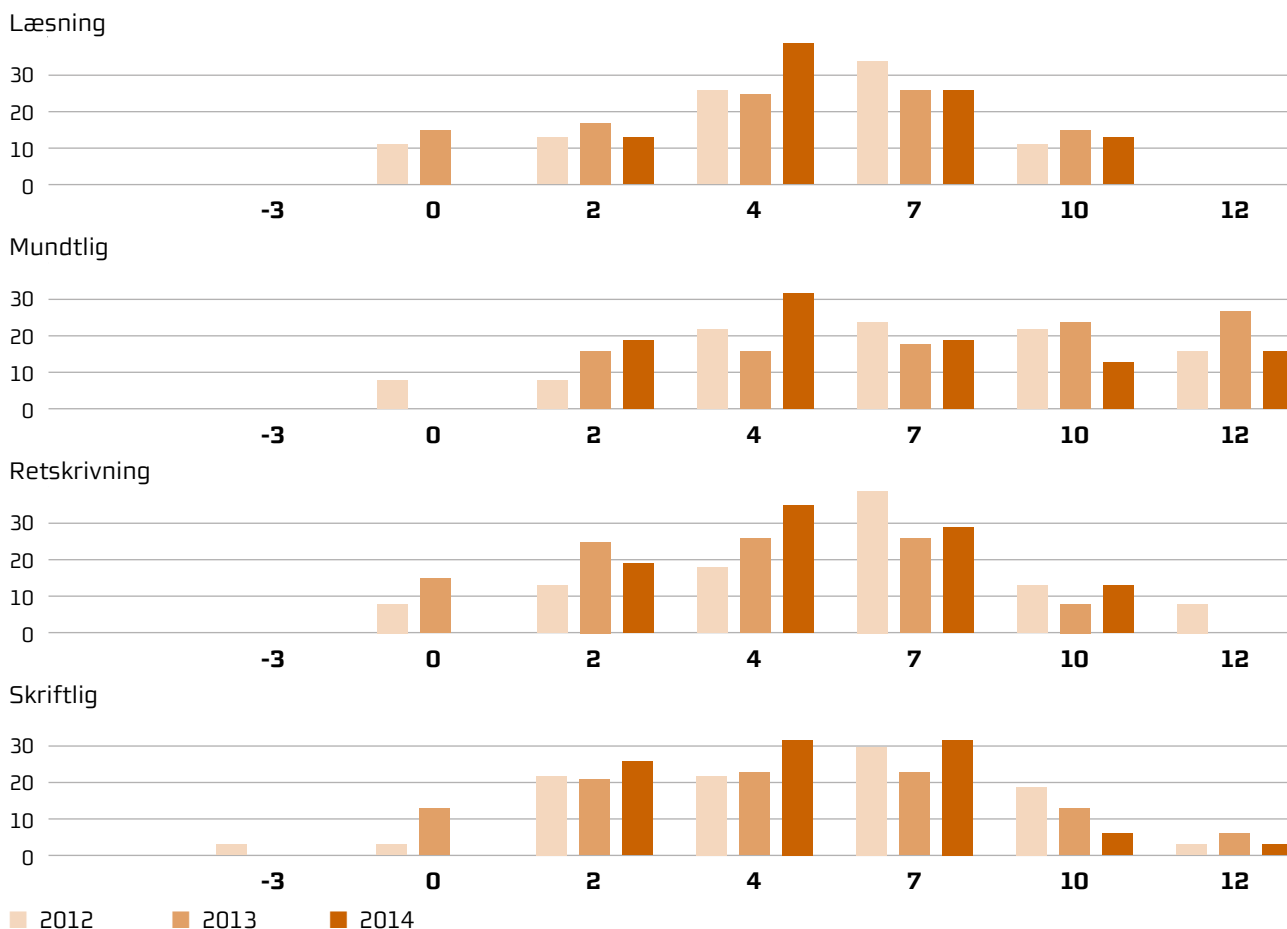
9. klasse	Dansk, læsning		Dansk, mundtlig	
	Drenge	Piger	Drenge	Piger
-3	0	0	0	0
00	1	0	0	0
02	2	0	6	1
Ikke til prøve	1	1	1	1
I alt til prøve	19	12	19	12
Elever i alt	33		33	

(Kilde: UNI-C – Styrelsen for IT og læring)

% der har opnået -3, 00 og 02 i forhold til samlet antal elever til prøve



## Karakterfordelingen (%) i bundne prøvfag, Dansk



(Kilde: UNI-C – Styrelsen for IT og læring)

## Socioøkonomisk reference

	9. klasse 2010/11			9. klasse 2011/12			9. klasse 2012/13			9. klasser 2010/11-2012/13		
	Afgangsprøve	Socioøkonomisk reference	Forskel (* = signifikant)	Afgangsprøve	Socioøkonomisk reference	Forskel (* = signifikant)	Afgangsprøve	Socioøkonomisk reference	Forskel (* = signifikant)	Afgangsprøve	Socioøkonomisk reference	Forskel (* = signifikant)
Læsning	4,2	4,5	-0,3	5,4	5,7	-0,3	5	5	0	4,8	5	-0,2
Retskrivning	4,5	4,9	-0,4	6	5,8	0,2	4,3	4,6	-0,3	4,8	5	-0,2
Skriftlig	5	5,1	-0,1	5,5	5,8	-0,3	5	5,1	-0,1	5,1	5,3	-0,2
Mundtlig	7	6,7	0,3	6,8	6,8	0	7,8	6,6	1,2*	7,3	6,7	0,6*

(Kilde: UNI-C – Styrelsen for IT og læring)

### **Nationale test**

Begge vores 2.klasser scorer middel. Både i delprøverne og samlet set.

Begge vores 4.klasser scorer i den høje ende af middelområdet. Både i delprøverne og samlet set.

Den ene af vores 6.klasser klarer sig middel samlet set, mens den anden 6.klasse klarer sig over middel.

Den ene af vores 8.klasser klarer sig middel samlet set, mens den anden 8.klasse klarer sig over middel.

### **Lokale test**

I skoleåret 2013/14 er der i Ballerup Kommune indført et nyt kommunalt læsetestsystem, hvor målsætningen har været:

- > At undersøge elevernes tekst-læseforståelse, for at få viden om elevernes forståelsesudbytte ved læsning af meningsfulde tekster af alderssvarende sværhedsgrad.
- > At undersøge og følge elevernes læsekompetencer på alle årgange.
- > At finde elever med læseforståelsesproblemer tidligt.
- > At indføre et testsystem, som er it-baseret og dermed mindre ressourcetrækkende ved opgørelsesarbejdet.
- > At sikre, at der lægger målrettede handleplaner for elever i læsevanskeligheder.
- > At bidrage til en højere grad af evalueringskultur.

Eleverne testes kommunalt på ulige årgange 1., 3., 5. klassetrin med test fra "Skriftsproglig udvikling og på 7. klassetrin med Tekst Læseprøve 2.

Den samlede vurdering af Rugvængets Skole er:

1. årgang: Resultatet er over landsnormen.  
Dog kommer nogle elever langsomt fra start med deres læsning.
3. årgang: Resultatet er under landsnormen med færre dygtige læsere og flere elever som oplever læsevanskeligheder
5. årgang: Resultatet er under landsnormen med markant færre "Meget dygtige elever" og en stor elevgruppe, som oplever læsevanskeligheder.
7. årgang: Resultatet adskiller sig fra landsnormen idet der er markant flere elever i læsevanskeligheder, flere middellæsere og færre rigtig dygtige elever.

### **Udviklingsproces på skolen**

Som nævnt har vi i det forgangne skoleår haft et fælles skoleudviklingsforløb vedr. sprogbaseret undervisning. I det kommende skoleår fortsætter vi med et forløb vedr. læsning, som ligeledes tænkes ind i alle skolens fag. Vi opererer med systematisk testning af både hele klasser, grupper og individuelt, og gør meget ud af følge op på disse tests i forbindelse med vores faste klassekonferencer.

På samme måde benytter vi os af en bred palet i forhold til afvikling af læsekurser i hele skoleforløbet.

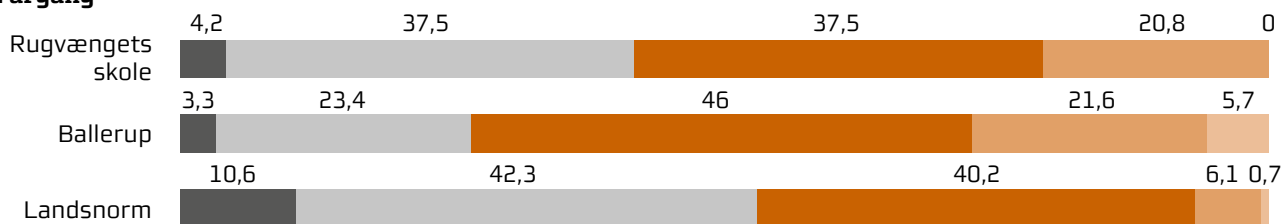
### **Skolens vurdering**

Vi er stolte af vores resultater i de nationale test, og tilskriver i høj grad vores dansk- og specialunderviseres systematiske undervisning, og høje grad af gensidig sparring.

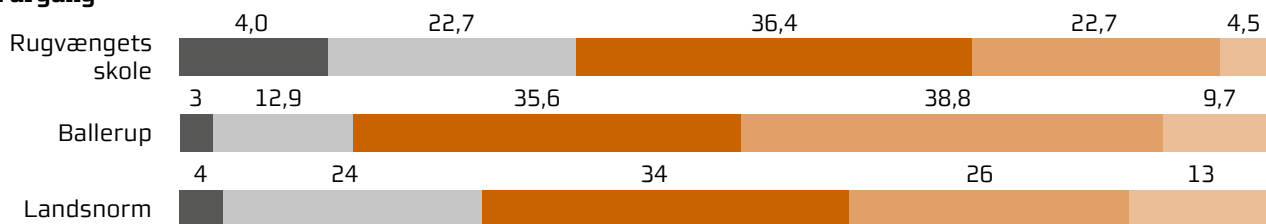
På næste side vises testresultaterne som grafer. Her er andelen af elever i læsevanskeligheder markeret med gråtoner.

## Resultat af læsetest

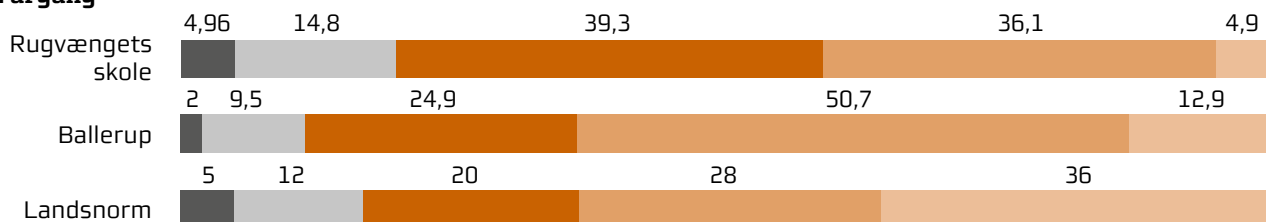
### 1. årgang



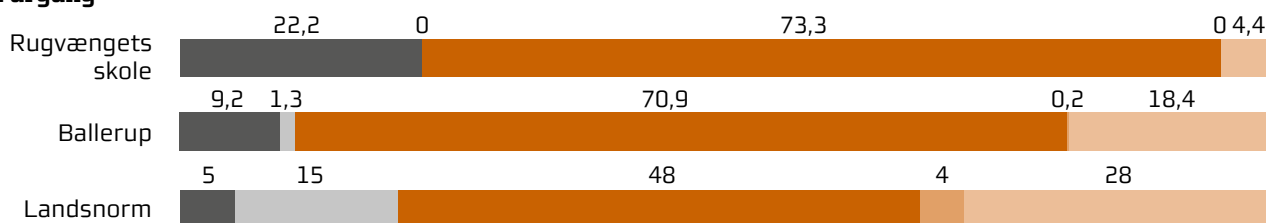
### 3. årgang



### 5. årgang



### 7. årgang



0% 10% 20% 30% 40% 50% 60% 70% 80% 90% 100%

1. - 5. årgang:

- Før-fasen
- Erkendelsen
- Stabilisering
- Beherskelse
- Automatisering

7. årgang:

- Svingende læsetempo, usikre læseresultater, klart under middel
- Langsomt læsetempo, svingende læseresultater
- Godt læsetempo, svingende læseresultater
- Langsomt læsetempo, sikre resultater
- Godt læsetempo, sikre resultater, klart over middel



## ENGELSK

Med folkeskolereformen sker en styrkelse af sprogfagene og der indføres engelsk fra 1. klasse. Der laves i år en statusmåling på faget engelsk.

### Undervisning varetaget af lærere med undervisningskompetence i engelsk

Årgang		3.	4.	5.	6.	7.	8.	9.
13/14	Almen klasser på årgangen	1	2	3	2	2	2	2
13/14	Klasser der undervises af lærer med linjefagsuddannelse i engelsk	1	2	3	2	2	2	2
13/14	Andel af klasser undervist af lærer med linjefagsuddannelse i engelsk	100%	100%	100%	100%	100%	100%	100%

(Kilde: Skolens optælling)

<sup>1</sup> Lærere uddannet før 1997 har kompetence til at undervise i engelsk i 1. – 6. klasse

### Kompetenceudvikling for lærerne

Alle indskolingslærere og pædagoger har været på kursus i begynder engelsk.

### Engelsk karakterer afgangsprøven

Bundne prøvefag		Rugvængets skole			Ballerup
		2012	2013	2014	2014
Engelsk	Mundtlig	6,9	8,2	8,4	8

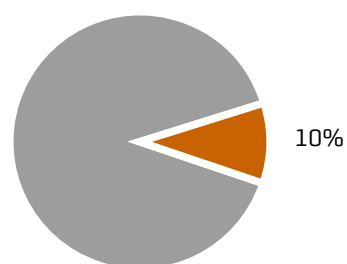
(Kilde: Center for Skoler og Institutioner)

## Engelskkarakterer fordelt på drenge og piger

9. klasse	Engelsk, mundtlig	
	Drenge	Piger
-3	0	0
00	1	0
02	1	0
Ikke til prøve	3	1
I alt til prøve	17	12
Elever i alt	33	

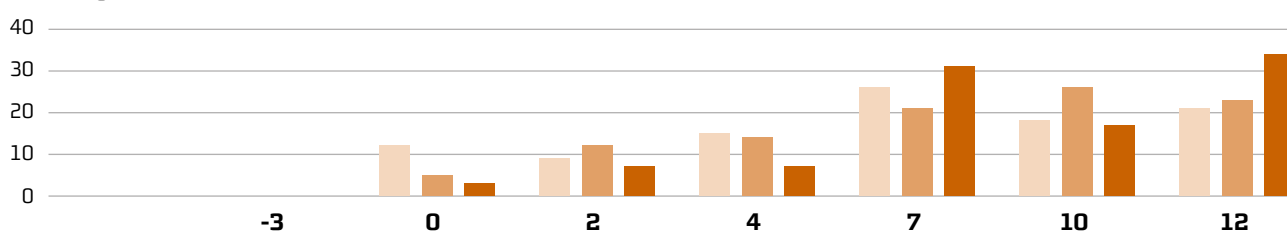
(Kilde: Center for Skoler og Institutioner)

% der har opnået -3, 00 og 02 i forhold til samlet antal elever til prøve



## Karakterfordelingen (%) i bundne prøvfag, Engelsk

Mundtlig



■ 2012 ■ 2013 ■ 2014

(Kilde: UNI-C – Styrelsen for IT og læring)

### **Nationale test**

Vores ene 7. klasse scorer middel. Både indenfor alle delområder og samlet set. Den anden 7.klasse scorer over middel indenfor alle delområder og samlet set.

### **Udviklingsproces på skolen**

Vores engelsklærere arbejder systematisk med gensidig videndeling, og vi har etableret en engelskvejlederfunktion for det kommende skoleår.

### **Skolens vurdering**

Vi er meget stolte af vores resultater i både de nationale tests, men i særdeleshed også til afgangsprøverne, hvor vi igen klarer os enormt flot i den mundtlige prøve.



## KLAR TIL UDDANNELSE

Klar til uddannelse var tema i rapporten fra 2012/13 og er et tema, der går igen. Ballerup Kommune har en målsætning om, at alle unge skal gennemføre en ungdomsuddannelse. Et af de indsatsområder, som udsprang af sidste års kvalitetsrapport var et fokus på at alle elever går op til afgangsprøve. Dette vil der blive fulgt op på under dette tema.

### Overgangsfrekvens

	Rugvængets skole			Ballerup
	2012 (39 elever)	2013 (41 elever)	2014 (33 elever)	2014
10. klasse	38	39	40	45
Erhvervsuddannelse	10	10	15	7
Gymasial uddannelse	46	44	36	41
Individuel uddannelse	0	0	3	1
Produktionsskole	0	5	3	3
Andet	0	0	3	2
Arbejde	0	0	0	1
Ej udfyldt	5	2	0	2
Total	100	100	100	100
Overgangsfrekvens	95	98	91	95

(Kilde: UU Vestegnen)

**aktivt &  
positivt**  
**fremtidens**  
**skole**  
voksne og børn  
deltager i  
**fællesskaber**

## Karaktergennemsnit 9. kl.

Bundne prøviefag		Rugvængets skole			Ballerup
		2012	2013	2014	2014
Dansk	Læsning	4,7	6,1	5,7	6,3
	Retskrivning	4,8	4,9	5,1	5,4
	Skriftlig	4,3	6,3	5,1	6,1
	Mundtlig	6,7	7,8	6,3	7,7
Engelsk	Mundtlig	6,9	8,2	8,4	8
Matematik	Færdighedsregning	5,0	5,5	5,4	6,7
	Problemløsning	3,6	4,8	4,9	6,2
Fysik/kemi	Praktisk/mundtlig	6,2	5,7	4,7	6,5

(Kilde: UNI-C – Styrelsen for IT og læring)

## Socioøkonomisk reference

	9. klasse 2010/11	9. klasse 2011/12	9. klasse 2012/13	9. klasser 2010/11-2012/13
Afgangsprøve	4,5	6	5,2	5,1
Socioøkonomisk reference	5	6	5,2	5,3
Forskel (* = signifikant)	-0,5	0	0	-0,2

(Kilde: UNI-C – Styrelsen for IT og læring)

## Andelen af elever, der går op til afgangsprøve

Fag		Antal elever fritaget	Andel elever til prøve
Dansk	Læsning	2	94
	Retskrivning	2	94
	Skriftlig	2	95
	Mundtlig	2	94
Engelsk	Mundtlig	2	94
Matematik	Færdighedsregning	2	94
	Problemløsning	2	94
Fysik/kemi	Praktisk/ mundtlig	2	94

(Kilde:Skolens optælling)



### Skolens vurdering

Vi arbejder naturligvis på, at alle vores elever kan gennemføre afgangsprøven. Vi har mange erfaringer i forhold til at afvikle prøver med kompenserende hjælpemidler og på særlige vilkår.



# ALLE BØRN SKABER FÆLLESSKABER I SKOLEN

## ELEVERNES TRIVSEL

Elevernes trivsel er et fokus i folkeskolereformen. Målet er, at elevernes trivsel skal øges. Som en konsekvens af fokusområdet i sidste års kvalitetsrapport skal alle skoler i løbet af skoleåret 2013/14 gennemføre en måling af elevernes trivsel. Elementer fra denne måling vil indgå i kvalitetsrapporten.

I Ballerup Kommune har vi valgt, at alle skoler skal anvende Termometeret til måling af undervisningsmiljøet. Termometeret er redskab, som Dansk Center for Undervisningsmiljø (DCUM) har udviklet, der kan kortlægge undervisningsmiljøet set med elevernes øjne. Termometeret er et elektronisk spørgeskema, som kan målrettes elever på forskellige klassetrin, med spørgsmål inden for trivsel, fagligt læringsmiljø, sundhed, fysiske og æstetiske rammer samt indeklima.

I kvalitetsrapporten har vi valgt at anvende opsamlingen på elevernes trivsel, for at få et sammenligningsgrundlag på tværs. Resten af undervisningsmiljøvurderingen samt skolens handleplan skal være tilgængelig på skolens hjemmeside.

I skemaet nedenfor er en beskrivelse af, hvordan elevernes besvarelser samlet fordeler sig inden for temaet trivsel. Trivselstemaet består af en række undertemaer, som eleverne har vurderet ved at besvare et varierende antal spørgsmål for hvert undertema. Figuren opsummerer alle elevernes besvarelser af de spørgsmål, der indgår i temaet trivsel.

Øverst er den gennemsnitlige score (forkortet Gns) for det samlede tema. Herunder vises den gennemsnitlige score for undertemaerne. Gennemsnittet går fra 1 til 5, hvor 5 er det mest positive og 1 det mindst positive gennemsnit. Den farvede graf viser elevernes besvarelser opgjort i procent på totalen for temaet trivsel og undertemaerne.

### Opfølgning på målingen:

Vi har i vores UMV-udvalg (to elevrepræsentanter, tre medarbejder repræsentanter og én leder) afsat tid til at analysere rapporten, ligesom vi gjorde ved den forrige undersøgelse fra juni 2012. Herefter vil vi behandle resultaterne på klasse-, årgangs- og afdelingsniveau.

Vi er klar over at vi ved, at arbejde med drilleri og mobning kan forbedre vores trivselsmåling. Vi kan gøre meget ved eleverne trivsel ved at arbejde med konflikt-håndtering, som er et fokusområde vi har i skoleåret 2014/15. På Rugvængets Skole har vi tradition for at have meget fokus på trivsel i uge 10, hvilket vi markerer på den nationale trivselsdag, den 6. marts. Ligeledes vil vi skabe bedre trivsel ved at involvere eleverne mere i beslutningsprocesser for indretning af undervisningslokaler og ved at have mere medindflydelse på undervisningens form og indhold. Dette på baggrund af resultatet af vores trivselsundersøgelse fra 2012, som vi arbejder med i tæt samarbejde med vores to elevråd.



udvikling  
pædagogisk  
praksis

skole

skolen udgør en  
frugtbar ramme

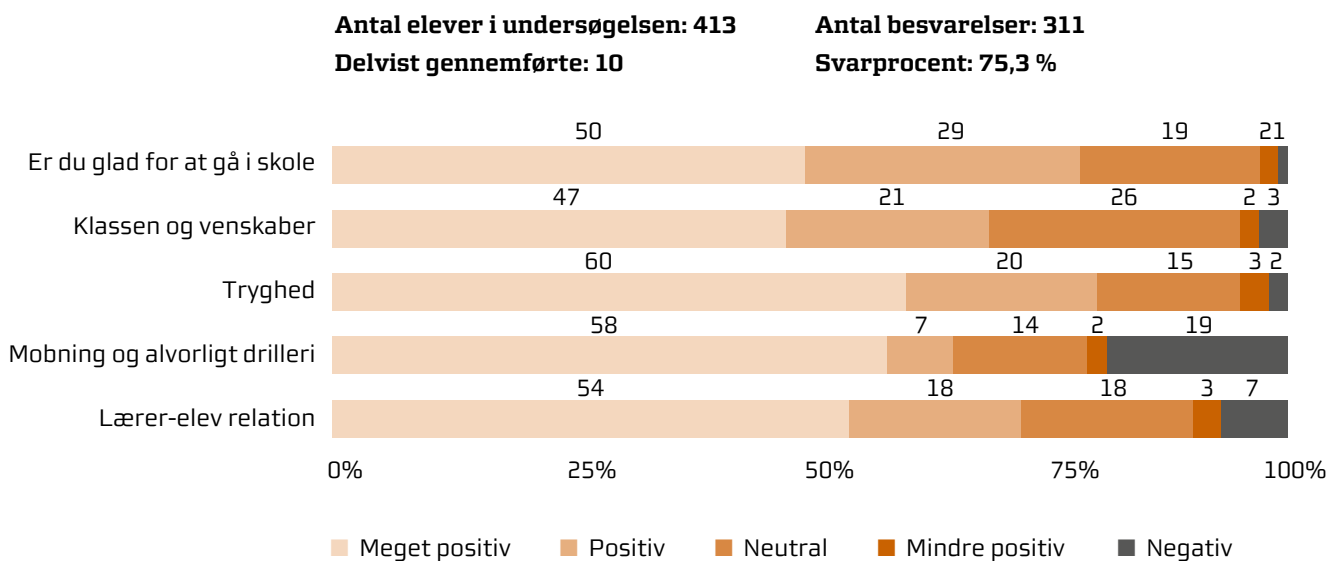
fremtidens  
fornyelse

### Skolens vurdering:

Vi ser, at der gennem vores arbejde med at udbrede samarbejde mellem klasser og elever på årgangsniveau har åbnet op, dels for udfordringer, dels også for muligheder for at skabe bedre social trivsel. Vi oplever stor tolerance og respekt for forskelligheder. Vi oplever et

meget stort engagement ved vores fællesarrangementer, hvor bl.a. trivselsdagen, fastelavn, fælles storelegedag, idrætsdag, talentshow, teaterforestillinger og afslutninger i hallen er med til at øge trivslen, for både børn og voksne.

### Elevernes trivsel



### Opfølgning på målingen

Vi har i vores UMV-udvalg (to elevrepræsentanter, tre medarbejder repræsentanter og én leder) afsat tid til at analysere rapporten, ligesom vi gjorde ved den forrige undersøgelse fra juni 2012. Herefter vil vi behandle resultaterne på klasse-, årgangs- og afdelingsniveau. Vi er klar over at vi ved, at arbejde med drilleri og mobning kan forbedre vores trivselsmåling. Vi kan gøre meget ved eleverne trivsel ved at arbejde med konflikthåndtering, som er et fokusområde vi har i skoleåret 2014/15. På Rugvængets Skole har vi tradition for at have meget fokus på trivsel i uge 10, hvilket vi markerer på den nationale trivselsdag, den 6. marts. Ligeledes vil vi skabe bedre trivsel ved at involvere eleverne mere i beslutningsprocesser for indretning af undervisningslokaler og ved at have mere medindflydelse på undervisnin-

gens form og indhold. Dette på baggrund af resultatet af vores trivselsundersøgelse fra 2012, som vi arbejder med i tæt samarbejde med vores to elevråd.

### Skolens vurdering

Vi ser, at der gennem vores arbejde med at udbrede samarbejde mellem klasser og elever på årgangsniveau har åbnet op, dels for udfordringer, dels også for muligheder for at skabe bedre social trivsel. Vi oplever stor tolerance og respekt for forskelligheder. Vi oplever et meget stort engagement ved vores fællesarrangementer, hvor bl.a. trivselsdagen, fastelavn, fælles storelegedag, idrætsdag, talentshow, teaterforestillinger og afslutninger i hallen er med til at øge trivslen, for både børn og voksne.

## ELEVERNES FREMMØDE

At eleverne kommer i skole er afgørende for, at de udvikler sig fagligt og manglende fremmøde kan være tegn på mistrivsel. Det er derfor vigtigt at skolerne følger op på fremmødet.

### Fraværstatistik

Rugvængets skole	Sygdom i %	Ekstraordinær frihed i %	Ulovligt fravær i %	Alle fraværstyper i %	I dage svarer det til
2011/2012	3,9	1,9	1,8	7,7	15,4
2012/2013	3,4	1,6	1,2	6,2	12,6
2013/14	3,5	1,9	1,9	7,3	14,6
Ballerup 2013/14	3,2	1,7	1,2	6,1	12,2

(Kilde: Center for Skoler og Institutioner)

# SKOLEN MESTRER FORNYELSE

## ORGANISATIONSUDVIKLING

### Udvikling af teamsamarbejde

En stor del af visionspuljen for skoleåret 2013/14 blev brugt til udvikling af det professionelle årgangsteam-samarbejde på skolerne. Alle almenskolerne har derfor været i gang med en indsats i forhold team.

Vores mål var at styrke årgangssamarbejdet med fokus på elevernes læring og den sociale udvikling.

Skolen har gennemført aktionslæringsforløb i forbindelse med vores skoleudvikling indenfor sprogbaseret undervisning. Derudover har vi opprioriteret ledelsens deltagelse i årgangsteammøder.

Vores årgangsteams er mere orienteret mod et tværgående samarbejde, og der arbejdes i højere grad med fælles årsplaner og gensidig sparring og fælles forberedelse af læringsforløb.

Vi øger vores ledelsesmæssige fokus yderligere på årgangssamarbejdet i det kommende skoleår, og har planlagt fire udviklingsamtaler med hver sit tema.

### Kompetenceudvikling af skolelederne

En del af visionspuljen for skoleåret 2013/14 blev anvendt til et kompetenceudviklingsforløb for skolelederne. Forløbet bestod af to diplommoduler: "Ledelse, af forandrings- og udviklingsprocesser i offentlige organisationer" og "Innovationsledelse i offentlige organisationer". Formålet var, at udvikle skoleledelsernes kompetencer til at kunne handle ledelsesprofessionelt på skolens udfordringer. Når vi skal gennemføre folkeskolereformen er det vigtigt, at de forskellige lederniveauer lykkes med

hhv. den strategiske ledelse og den faglige pædagogiske ledelse tæt på kerneopgaven. Kompetenceudviklingsforløbet har derfor også været en del af forberedelse af implementering af reformen.

Ud over de to diplommoduler har skolelederne deltaget i et fælleskommunalt forløb arrangeret af KL specifikt i forhold til implementering af folkeskolereformen.

Ledelsesteamet på Rugvænget skole har deltaget i de to kompetenceudviklings forløb og har i den forbindelse haft mulighed for at kigge nærmere på og udvikle organiseringen af skolens strukturer.

Teamet har haft fokus på den ledelsesmæssige udfordring i forhold til at udvise kvalificeret tillid. Dette har givet mulighed for større tydelighed i medarbejdernes opgaveløsning, samt en klarere afstemning af retning for opgavernes løsninger.

I forhold til repræsentation i udvalg er der i høj grad blevet lagt vægt på medarbejdernes interesse for deltagelse i arbejdsgrupper. Dynamikken i arbejdsgrupperne har været præget af meget højere engagement fra medarbejderne ved denne form. Ledelsesteamet har ved kompetenceforløbet også haft mulighed for at arbejde sig tættere ind på kernen i et godt ledelsesteam.

Det vil umiddelbart være vanskeligt at skille de nævnte faktorer fra hinanden, da områderne vikler sig ind i hinanden i en positiv spiral. Skal der alligevel spot på et område, må det være tillid. Der er en generel oplevelse af at tilliden er gensidig, hvilket er med til at højne arbejdsmiljøet for både ledelse og medarbejdere.

## FORBEREDELSE AF FOLKESKOLEREFORMEN

Hovedelementerne i reformen er:

- > En længere og mere varieret skoledag.
- > Motion og bevægelse på alle klassetrin
  - min. 45 minutter hver dag.
- > Mere faglig undervisning.
- > Indførelse af understøttende undervisning.

I første halvdel af 2014 arbejdede vi intenst med at skabe en fælles forståelse af følgende begreber, som vi i fællesskab identificerede som væsentlige i forbindelse med den nye reform: Understøttende undervisning, varieret skoledag, bevægelse i undervisningen, den praktisk/musiske dimension, evaluering og målstyret undervisning, den åbne skole og samarbejde med eksterne parter.

Arbejdet er foregået på tværs af faggrupperne, og der har været et enormt engagement og vilje i forhold til at få skabt den helt rigtige model for arbejdet på Rugvængets Skole.

## MEDARBEJDERNES FREMMØDE

På samme måde som at elevernes fremmøde er afgørende i forhold til elevernes læring er det også afgørende at medarbejderne er til stede, så undervisningen kan gennemføres som planlagt. Derfor inddrages måling af lærernes fravær i kvalitetsrapporten.

### Skolens vurdering

Både hvad angår det kort- og det langvarige sygefravær, har det over hele skoleåret været alt for højt. Vi har igangsat et forebyggende projekt, hvor vi forsøger at få sat fokus på hvilke parametre der skal til for at øge arbejdsglæden og medarbejdernes fremmøde. Derudover har vi meget fokus på at reagere hurtigt på tegn på mistrivsel eller uheldige sygdomsmønstre.

### Fraværstatistik

Rugvængets skole	2013						2014					
	Aug	Sep	Okt	Nov	Dec	Jan	Feb	Mar	Apr	Maj	Jun	
Kortvarigt sygefravær *	4,5%	9,7%	3,6%	5,1%	6,1%	6,1%	6,1%	4,0%	5,9%	5,3%	5,1%	
Langvarigt sygefravær *	0,0%	3,4%	6,5%	7,7%	4,0%	7,0%	2,8%	6,0%	2,8%	2,7%	2,1%	
Sygefraværspct. i alt	4,5%	13,1%	10,1%	12,8%	10,1%	13,1%	8,9%	10,1%	8,7%	8,0%	7,2%	
Sygefravær, dagsværk	76	212	180	206	154	219	135	160	125	119	106	

Alle skoler i Ballerup	2013						2014					
	Aug	Sep	Okt	Nov	Dec	Jan	Feb	Mar	Apr	Maj	Jun	
Kortvarigt sygefravær *	2,3%	5,0%	3,9%	3,9%	4,1%	3,1%	2,5%	3,2%	3,0%	3,3%	1,7%	
Langvarigt sygefravær *	1,4%	2,2%	2,1%	5,0%	3,1%	4,6%	3,6%	3,4%	3,4%	2,2%	2,7%	
Sygefraværspct. i alt	3,7%	7,2%	6,0%	8,9%	7,2%	7,7%	6,0%	6,6%	6,4%	5,5%	4,4%	

\* Omfatter kun afsluttede sygeperioder. Langvarigt sygefravær: Sygeperiode på 10 dage og derover  
(Kilde: Ballerup Kommunes LIS)

## VISIONSPULJEPROJEKT: HELHEDSSKOLE

Kan man ved at indføre helhedsskole, hvor der skabes sammenhæng og kvalitet i børnenes liv og læring på tværs af undervisnings- og fritidsaktiviteter give dem bedre forudsætninger for at klare sig i fremtidens ungdomsuddannelser, på arbejdsmarkedet og i fritidslivet?

Målet med skoleprojekt var at skabe livsduelige og aktive mennesker som deltager i samfundets mangfoldige muligheder.

Helhed, sammenhæng og samarbejde var hovedpunkterne i Helhedsskoleprojektet på Rugvængets skole i 2012-2014.

Der blev arbejdet med helhed og sammenhænge i skoledagen og BFO for børnene i indskolingen. På resten af skolen arbejdede børn og unge sammen med lærerne om at udvide læringsrummet til at være andre steder end i klasselokalet på de to projektdage i ugen. Læringsmiljøerne var ligeledes under forandring. Samarbejdet blev formaliseret og lagt i en struktur for lærere og pædagoger i indskolingen. Det sikrede en planlagt, gennemført og evalueret læring i skole såvel som BFO.

I løbet af de to år blev der arbejdet med samarbejde i team omkring klassen såvel som på årgangen. Der blev formet en struktur omkring et højere fællesskab i det faglige og sociale perspektiv på årgangen hvor lærere og pædagoger samarbejdede ligeværdigt i planlægning, udførelse og evaluering af læring i og omkring børnene. Der var skoleudviklingsforløb i teamstrukturer og samarbejdsmodeller specifikt og i arbejdet med den sproglige tilgang til kommunikation som fælles reference i læringsituationerne.

Lærerne og pædagogernes parathed i forhold til at samarbejde omkring skolereformen og udmøntningen af lektiecafe, understøttende undervisning er blevet veludviklet gennem Helhedsskoleprojektet til, at kunne bruge fællesskaber og omverdenen som udgangspunkt for læring.

Samarbejdet har fået en form og struktur, der letter i forhold til at der kan holdes fokus på læringsmål for børnene og fastholdelse af disse igennem forløb hvor forskellige faggrupper og voksne er aktørerne.

# ANBEFALINGER OG AFSÆT

## Rugvængets skole har fået anerkendelse for

- > Meget flotte resultater – særligt i engelsk og matematik.
- > Et meget flot og professionelt arbejde med eleverne i specialtilbuddene.
- > At være en lyttende og inddragende ledelse, der søger løsninger.
- > Et godt samarbejde mellem lærere og pædagoger om den understøttende undervisning.

## Skolen har fået følgende anbefalinger

- > Være nysgerrig på årsagerne til, at resultaterne på nogle områder er særligt gode.
- > Høje forventninger til alle elever.
- > En plan for tilblivelsen af et Pædagogisk læringscenter (PLC) som didaktisk vejledningscenter.
- > Fokus på alle børns trivsel.



# BILAG

## Karaktergennemsnit 9. kl.

Bundne prøvfag		Rugvængets skole			Ballerup
		2012	2013	2014	2014
Dansk	Læsning	4,7	6,1	5,7	6,3
	Retskrivning	4,8	4,9	5,1	5,4
	Skriftlig fremstilling	4,3	6,3	5,1	6,1
	Mundtlig	6,7	7,8	6,3	7,7
Engelsk	Mundtlig	6,9	8,2	8,4	8
Matematik	Færdighedsregning	5,0	5,5	5,4	6,7
	Problemløsning	3,6	4,8	4,9	6,2
Fysik/kemi	Praktisk/mundtlig	6,2	5,7	4,7	6,5

## Prøvfag til udtræk

Engelsk	Skriftlig	3,2	6,9		6
Tysk, tilbudsfag	Skriftlig				5,3
	Mundtlig	4,7		4	7,0
Fransk, tilbudsfag					7,9
Kristendomskundskab	Mundtlig				6,4
Historie	Mundtlig	7,4			6,7
Samfundsfag	Mundtlig		7,8	6,7	6,5
Matematik	Mundtlig		7,6		7,5
Geografi	Skriftlig	4,6		5,9	7,6
Biologi	Skriftlig	5,2	5,5	5,3	7,4
Obligatorisk projektopgave			7,4		7,3



## Elev og klassetal pr. 5.9. 2014

	2011/12			2012/13			2013/14		
	Elever	Klasser	Kvotient	Elever	Klasser	Kvotient	Elever	Klasser	Kvotient
0	51	2	25,5	47	2	23,5	39	2	19,5
1	31	2	15,5	45	2	22,5	52	2	26
2	39	2	19,5	27	2	13,5	41	2	20,5
3	62	3	20,7	38	2	19	22	1	22
4	30	2	15,0	63	3	21	37	2	18,5
5	48	2	24,0	32	2	16	60	3	20
6	44	2	22,0	50	2	25	27	2	13,5
7	37	2	18,5	46	2	23	47	2	23,5
8	34	2	17,0	39	2	19,5	43	2	21,5
9	39	2	19,5	37	2	18,5	33	2	16,5
I alt	415	21	19,8	424	21	20,2	401	20	20
Special-kl.	42	5	8,4	43	7	6,1			
Tale/høre kl.	23	4	5,8	17	3	5,7	47	7	6,7
I alt	480	30		484	31		448	27	

(Kilde: Center for Skoler og Institutioner)

## Elever i visiterede tilbud

	2011/12		2012/13		2013/14	
	Antal børn i visiterede tilbud	Andel af alle 6-16 årige	Antal børn i visiterede tilbud	Andel af alle 6-16 årige	Antal børn i visiterede tilbud	Andel af alle 6-16 årige
Rugvængets skole	63	9,7%	23	3,5%	54	8,2%
Total	404	6,0%	355	5,3%	336	5,0%

(Kilde: Center for Børne- og Ungerådgivning)

### Andel af tosprogede elever pr. 5.9.

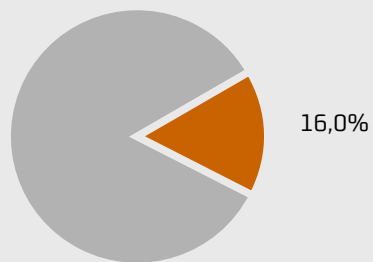
		2011	2012	2013
Rugvængetsskole	Antal elever	150 elever	164 elever	143 elever
	Procent af alle elever	36%	39% (3)	35%
Andel af tosprogede elever i Ballerup Kommune		16%	16%	16%

(Kilde: Center for Skoler og Institutioner)

### Andel børn i privatskole

Andel børn i distriktet som går på privat- eller efterskole pr. 5.9.2013

(Kilde: Center for Skoler og Institutioner)





**BALLERUP**  
Vi satser på mennesker

Ballerup Kommune  
Hold-an Vej 7  
2750 Ballerup  
4477 2000  
ballerup.dk