



**BALLERUP**  
Vi satser på mennesker



**ORDBLINDE  
INSTITUTTET  
KVALITETS  
RAPPORT  
2014**

# INDHOLD

## 3 INDLEDNING

- 3 Opbygning af kvalitetsrapporten

## 5 PRÆSENTATION AF SKOLEN OG SKOLEÅRET 2013/14

- 7 Opfølgning på kvalitetsrapporten for sidste skoleår 2012/13

Hovedafsnit 1

## 8 ALLE BØRN LÆRER OPTIMALT I SKOLEN

- 8 Matematik
- 11 Dansk
- 16 Engelsk
- 19 Klar til uddannelse

Hovedafsnit 2

## 21 ALLE SKABER FÆLLESSKABER I SKOLEN

- 21 Elevernes trivsel
- 23 Elevernes fremmøde

Hovedafsnit 3

## 24 SKOLEN MESTRER FORNYELSE

- 24 Organisationsudvikling
- 25 Forberedelse af skolereformen
- 25 Medarbejdernes fremmøde

## 26 ANBEFALINGER OG AFSÆT

- 26 Anbefalinger og afsæt

## 27 BILAG



# INDLEDNING

## OPBYGNING AF KVALITETSRAPPORTEN

Der har de seneste år været fokus på at styrke kvalitetsrapportens funktion som dialogværktøj. Derfor var rapporten i skoleåret 2012/13 struktureret på en anden måde end de foregående år. Rapporten var bygget op over de tre overordnede mål i visionen: Alle mestrer fornyelse, alle skaber fællesskaber og skolen mestrer fornyelse. Under hvert mål var fulgt op på en række fokusområder fx dansk, matematik, elevernes fremmøde og organisering.

Der har været gode tilbagemeldinger på den nye opbygning fra skolerne, som mener, at rapportens anvendelsesmuligheder som dialogværktøj er blevet styrket. Dette års rapport er derfor opbygget på samme måde.

I kvalitetsrapporten indgår en række fokusområder, som indgår i såvel skolerapporter som fællesrapporten. Fokusområderne er godkendt af Børne- og Skoleudvalget. Udover disse fokusområder vil der blive fulgt op på de anbefalinger til skolen, som fremgår af kvalitetsrapporten fra sidste år. Nogle af anbefalingerne kræver flerårige indsatser, men der vil blive lavet en status.

### Valg af fokusområder

Fokusområderne er igen i år inddelt under de tre hovedmål i visionen for skoleområdet Skole med Vilje:

- > **Alle børn lærer optimalt i skolen**
- > **Alle skaber fællesskaber i skolen**
- > **Skolen mestrer fornyelse**

Begrundelse for valg af fokusområder findes under de enkelte afsnit.

### Alle børn lærer optimalt i skolen

- > Matematik
- > Dansk
- > Engelsk
- > Klar til uddannelse

### Alle børn skaber fællesskaber i skolen

- > Eleverne trivsel
- > Elevernes fremmøde

### Skolen mestrer fornyelse

- > Organisationsudvikling:
  - Udvikling af teamsamarbejde
  - Kompetenceudvikling af skolelederne
- > Forberedelse af folkeskolereformen
- > Medarbejdernes fremmøde

## Mål og succeskriterier

Fokuspunkter skal kunne følges og derfor måles. For hvert af fokuspunkterne er opstillet en række mål eller succeskriterier (det lykkedes når ...).

Begrundelserne for de enkelte mål kan findes i den fælles kvalitetsrapport for Ballerup Kommunes skolevæsen – her er de alene oplistet, således at man som læser kan se, hvilken vægtskål skolernes resultater er lagt på.

### Alle børn lærer optimalt

- > Målet er, at alle børn skal have karakteren 7 i gennemsnit eller derover i prøverne i 9. klasse. I år har vi sat fokus på dansk, matematik og engelsk. Her er målet, at gennemsnittet for alle elever er 7. Samtidig er der en national målsætning om, at antallet af elever, der får karakteren 02, 00 eller -3 skal mindskes.
- > Målet er, at 100 % af en 9. eller 10.klasse optages på en ungdomsuddannelse. Det nationale mål er at 95 % gennemfører en ungdomsuddannelse – i Ballerup er målet at alle gennemfører en ungdomsuddannelse.

### Alle skaber fællesskaber i skolen

- > Trivselsmålinger skal vise gode resultater – ingen børn skal mistrives i skolen.
- > Målet er, at det gennemsnitlige antal fraværsdage er under 12 dage (national målsætning i forbindelse med kampagnen "godt du kom")

### Skoleåret 2013/14:

Lige inden sommerferien i 2013 startede indgik den

daværende regering (Socialdemokraterne, Radikale Venstre og Socialistisk Folkeparti), Venstre og Dansk Folkeparti en aftale om folkeskolereformen: et fagligt løft af folkeskolen. Reformen trådte i kraft 1. august 2014 og har tre overordnede mål:

- 1) Folkeskolen skal udfordre alle elever, så de bliver så dygtige, de kan.
- 2) Folkeskolen skal mindske betydningen af social baggrund i forhold til faglige resultater.
- 3) Tilliden til og trivslen i folkeskolen skal styrkes blandt andet gennem respekt for professionel viden og praksis

I løbet af dette skoleår er der arbejdet med at gøre klar til den nye virkelighed.

Nationalt er der løbende blevet vedtaget ny lovgivning, som skal understøtte implementering af reformen. Kommunalt blev der allerede i september 2013 fastsat de økonomiske rammer for reformen i Ballerup Kommune. Det var bl.a. nødvendigt at tage stilling til hvem der skal varetage den understøttende undervisning samt åbningstiderne i BFO og klub som følge af den længere skoledag.

Skolerne har også været i gang med at forberede reformen. Der vil senere i rapporten blive lavet en status for arbejdet.

En anden væsentlig ændring der trådte i kraft 1. august 2014 er ændring af lærernes arbejdstid.



# PRÆSENTATION AF SKOLEN OG SKOLEÅRET 2013/14

## Præsentation af skolen

Ordblindeinstituttet er en kommunal specialfolkeskole for elever med specifikke læse- og skrivevanskeligheder som, hvis de ikke havde været ordblinde, ville kunne gå i en almindelig klasse.

Ordblindeinstituttet underviser elever fra 3.-10. klasse. Undervisningen retter sig imod folkeskolens Fælles Mål, hvilket blandt andet indebærer, at eleverne undervises i folkeskolens fagrække på de klassetrin, loven foreskriver. Den eneste fravigelse herfra er tilbud om 2. fremmesprog (tysk/fransk) fra 8.-9.kl. Elevernes timetal følger timetallet for kommunes øvrige elever. Derudover er Ordblindeinstituttet et kompetencecenter indenfor dyslexi, hvor kommunale institutioner kan hente viden, sparring, supervision samt indgå i et praktisk samarbejde omkring elever med svære læsevanskeligheder i folkeskolen.

Elevtallet er pt. 61 elever - der kommer fra 20 forskellige kommuner.

## Særlige forhold i 2013/14

Skolen fik ny konstitueret ledelse pr. 1.10.2013. Ledelsen har sammen med administrationen brugt tid på at finde et fælles ledelsesmæssigt ståsted og fordeling af arbejdsopgaver. Den ny ledelse har udarbejdet en ny

vision for skolen, hvor vi skal understøtte alle børn med vores unikke faglige kompetencer og viden indenfor ordblindhed.

Ordblindeinstituttet er optaget af at tilpasse sig de nye tider i forbindelse med en ny Folkeskolereform og lærernes arbejdstid. Som kommunal specialskole er det en vigtig opgave, at tilpasse det nye ind i en hverdag, som er overskuelig og samtidig udfordrende for vores elever, uanset hvilket faglige og sociale niveau de er på. Vi har afprøvet den understøttende undervisning og bevægelse i undervisningen i foråret 2014.

Vi har ligeledes arbejdet med at få implementeret tyskundervisningen i vores kommende 5.-7. klasser.

Skolereformen har både været en spændende udfordring og en krævende proces, da alt er nyt og det er et nyt tankesæt der skal i spil, men vores medarbejdere deltager aktivt i denne proces. Oven i alt det nye har vi også brugt meget tid og energi på, at forholde os til forslaget til ny skolestruktur i Ballerup Kommune.

Ordblindeinstituttet udarbejder løbende materiale omkring vores tilbud i vores eget kompetencecenter. Vi har fået lavet en samlet pjece, som er sendt ud til kommuner og privatskoler, og der er lavet nye aftaler omkring



vores kursusvirksomhed. Vi har lavet en ordblindelæreruddannelse på Færøerne, hvor vi skal undervise i Thorshavn af flere omgange næste skoleår, og lærerne fra Færøerne kommer desuden på DI, hvor de skal følge vores undervisning.

Vores supplerende undervisning om eftermiddagen af privatbetalende elever er eksploderet og tilbuddet bliver nu også benyttet af skoler i Ballerup Kommune.

Vi er startet op i projektgruppen om den kommende store tværgående konference "Ord15 – om sprog og læsevanskeligheder" til oktober 2015. Vi skal sammen med Socialstyrelsen, 3F, fagforbundet, VUC, Gymnasierne, Universiteterne, HO, m.fl. skabe en lærende konference, der vil formidle aktuel viden om sprog- og læsevanskeligheder i et livsperspektiv.



## OPFØLGNING PÅ KVALITETSRAPPORTEN FOR SIDSTE SKOLEÅR 2012/13

Ordblindeinstituttet blev i resultatsamtalen i efteråret 2013 anerkendt for:

- > at udvikle ydelser, som bidrager til udviklingen af øvrige skoler
- > skolen er god til at gøre eleverne livsduelige blandt anden i forhold til at gennemføre en ungdomsuddannelse
- > at flere og flere elever går til prøve og dermed lever op til forventningerne i Ballerup Kommune om at alle børn skal til prøve

Ordblindeinstituttet fik nedenstående anbefalinger:

- > **Skolen skal arbejde videre med at understøtte, at alle børn lærer optimalt. Fx via undersøgelse af efterspørgsel fra andre kommuner. Desuden skal der ske en udvikling af lærernes kompetencer i forhold til at være udgående**

Ordblindeinstituttet har udarbejdet et nyt samlet katalog med alle vores ydelser både til Ballerup Kommune og andre kommuner. Samtidig har vi beskrevet vores supervision/rådgivning mere detaljeret, så brugerne, nye som gamle, får et godt overblik.

Vi har på vores fælles lærermøder vidensdelt omkring den interne og eksterne undervisning.

- > **Alle børn skal blive så dygtige som muligt – andelen af elever, der får karakteren 02 eller derunder skal mindskes, ligesom andelen af elever, der præsterer højt, skal øges**

Vi har som altid haft meget fokus på den faglige udvikling. Vi har været optaget af, at vi nu må bruge CD-ORD til den skriftlige prøve i retstavning og læsning. I år har vi elever der har været oppe i FS10 i dansk, engelsk og matematik. Én elev har endda taget en fuld FS10.

børn  
et konstruktivt  
samspil  
fremtidens  
skole  
lærere og pædagoger  
forældre og børn  
optimal  
læring

# ALLE BØRN LÆRER OPTIMALT I SKOLEN

Matematik er et fokus i folkeskolereformen. Der er blandt andet opstillet følgende mål: andelen af de allerdygtigste elever matematik skal stige år for år og andelen af elever med dårlige resultater i de nationale test for læsning og matematik skal reduceres år for år.

Kommunens forpligtelse er yderligere skærpet af, at der indføres adgangskrav til erhvervsuddannelserne. Matematik var også fokusområde i kvalitetsrapporten fra sidste skoleår, hvor der blev lavet det vi kaldte en "0-måling" eller "baseline", som en forberedelse på folkeskolereformen.

## Undervisning varetaget af lærere med linjefagsuddannelse<sup>1</sup> i matematik

Årgang		4.	5.	6.	7.	8.	9.
13/14	Antal almen klasser på årgangen	1	1	1	0	2	2
13/14	Antal klasser undervist af lærer med linjefagsuddannelse i matematik	1	1	1	2	0	2
13/14	Andel af klasser undervist af lærer med linjefagsuddannelse i matematik	100%	100%	100%	0%	100%	100%
12/13	Andel af klasser undervist af lærer med linjefagsuddannelse i matematik	100%	100%	100%	100%	0%	100%

(Kilde: Skolens optælling)



### Ledelsens kommentar til dækningsgraden

Alle klassetrin på nær 8. klasse har en meget fin dækningsgrad, hvorimod der skal fokuseres på lærerbesætningen i matematik på kommende 9. klasse i skoleåret 2014/15. Dette er opfyldt i nuværende skoleår.

### Kompetenceudvikling for lærerne

Skolen har søgt nye lærere med linjefagskompetence i matematik.

### Matematikkarakterer afgangsprøven

Bundne prøvafag	Ordblindeinstituttet			Ballerup	
	2012	2013	2014	2014	
Matematik	Færdighedsregning	4,5	5,6	4,4	6,7
	Problemløsning	5,0	4,0	8	6,2

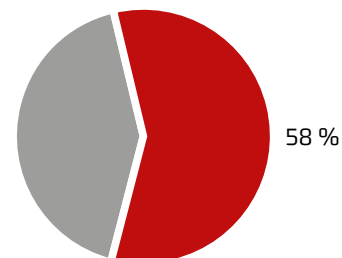
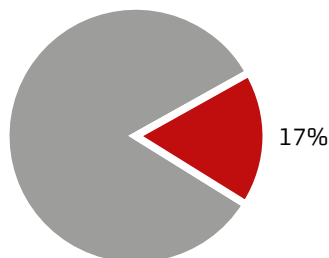
(Kilde: Center for Skoler og Institutioner)

### Matematikkaraktererne -3, 0 og 2 fordelt på drenge og piger 2014

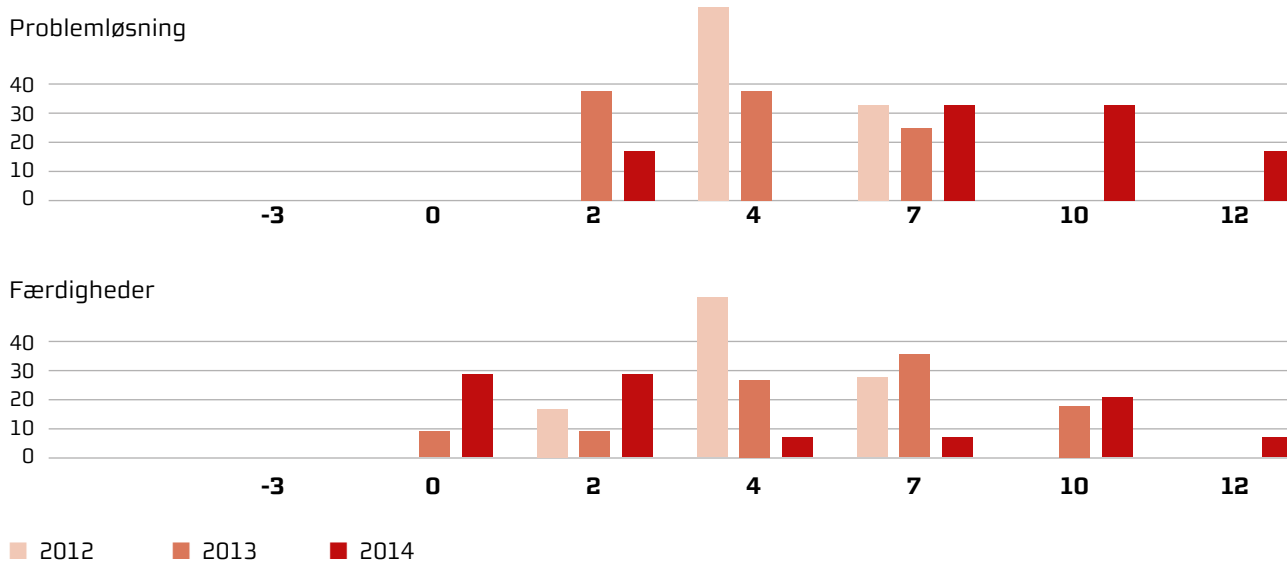
9. klasse	Matematik, problemløsning		Matematik, færdighed	
	Drenge	Piger	Drenge	Piger
-3	0		0	
00	0		3	
02	0		3	
Ikke til prøve	7		0	
I alt til prøve	4		11	
Elever i alt	14		14	

Da der var færre end 5 piger på årgangen er antallet af piger ikke opgjort.  
Kilde: UNI-C – Styrelsen for IT og læring

% der har opnået -3, 00 og 02 i forhold til samlet antal elever til prøve



## Karakterfordelingen (%) i bundne prøvafag, Matematik



(Kilde: UNI-C – Styrelsen for IT og læring)

### Nationale test

Ordblindelinstituttet er meget positive overfor resultatet især på 6. klassetrin. På trods af elevernes massive læsevanskeligheder, formår klassegennemsnittet at ligge på middel. Vores 4. klasses elever er relativt nye elever fra marts 2014, så dem har vi ikke nået at undersøge ret meget.

Skolen bruger de nationale test som evalueringsredskab, men mener ikke, de kan stå alene. Derfor udarbejder lærerne hvert år en meget detaljeret elevhandleplan i faget, hvor andre evalueringsredskaber indgår.

### Udviklingsproces på skolen

På baggrund af vores test og evalueringer hvert år, bliver eleverne på tværs af klasserne inddelt efter fagligt niveau i faget, hvilket betyder, vi kan lave små hold med færre elever, så hver enkelt kan få individuel undervisning. Alle elever bliver testet og løbende evalueret, og der bliver udarbejdet en meget detaljeret elevhandleplan i faget.

### Skolens vurdering

Vi har indkøbt konkrete materialer til alle klasser.

Lærerne har stor fokus på, at sætte billeder og sprog på matematikken. Alle elever bliver testet og løbende evalueret, og der bliver udarbejdet en meget detaljeret elevhandleplan i faget. Vi har fokus på både konkret og praktisk matematik, også bevægelse.

## DANSK

Dansk er et fokus i folkeskolereformen. Der er blandt andet opstillet følgende mål: andelen af de allerdygtigste elever dansk skal stige år for år og andelen af elever med dårlige resultater i de nationale test for læsning og dansk skal reduceres år for år. Kommunens forpligtelse

er yderligere skærpet af, at der indføres adgangskrav til erhvervsuddannelserne. Dansk var også fokusområde i kvalitetsrapporten fra sidste skoleår, hvor der blev lavet det vi kaldte en "0-måling" eller "baseline", som en forberedelse på folkeskolereformen.

### Undervisning varetaget af lærere med linjefagsuddannelse<sup>2</sup> i dansk

Årgang		4.	5.	6.	7.	8.	9.
13/14	Antal almen klasser på årgangen	1	2	2	5	3	3
13/14	Antal klasser undervist af lærer med linjefagsuddannelse i dansk	1	2	2	5	3	3
13/14	Andel af klasser undervist af lærer med linjefagsuddannelse i dansk	100%	100%	100%	100%	100%	100%
12/13	Andel af klasser undervist af lærer med linjefagsuddannelse i dansk	100%	100%	100%	100%	100%	100%

<sup>2</sup> Lærere uddannet før 1997 har kompetence til at undervise i dansk i 1. – 6. klasse (Kilde: Skolens optælling)

#### Ledelsens kommentar til dækningsgraden

Ordblindelinstitutet tilstræber, at lærerne har relevant videreuddannelse fx i form af PD i læsning og skrivning. Pt. har vi én lærer i gang med PD i læsning og skrivning. Alle lærere deltager i relevante kurser og konferencer inden for dansk/læsning i fagene. Mange af vores lærere holder kurser og via det, holder de sig ajour med den nye viden indenfor faget.

#### Kompetenceudvikling for lærerne

Diverse relevante kurser samt intern videndeling omkring faget, undervisningen, folkeskolens afgangsprøve og FS10 dansk.

udvikling  
pædagogisk  
praksis  
fremtidens  
skole  
skolen udgør en  
frugtbar ramme  
fornyelse



## Karaktergennemsnit 9. kl.

Bundne prøvefag		Ordblindeinstituttet			Ballerup
		2012	2013	2014	2014
Dansk	Læsning	5	6,22	5,4	6,3
	Retskrivning	3,8	4,56	4,4	5,4
	Skriftlig	2,29	4	3,8	6,1
	Mundtlig	7	5,44	7,2	7,7

(Kilde: Center for Skoler og Institutioner)

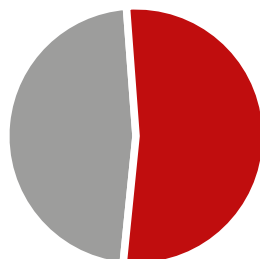
## Dansk karakterer fordelt på drenge og piger

9. klasse	Dansk, læsning		Dansk, mundtlig	
	Drenge	Piger	Drenge	Piger
-3	0		0	
00	1		0	
02	5		0	
Ikke til prøve	1		0	
I alt til prøve	10		11	
Elever i alt	14		14	

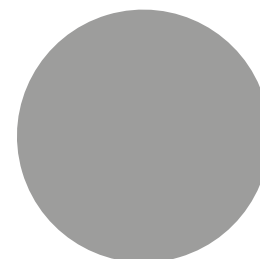
Da der var færre end 5 piger på årgangen er antallet af piger ikke opgjort.

Kilde: UNI-C – Styrelsen for IT og læring

% der har opnået -3, 00 og 02 i forhold til samlet antal elever til prøve



53%

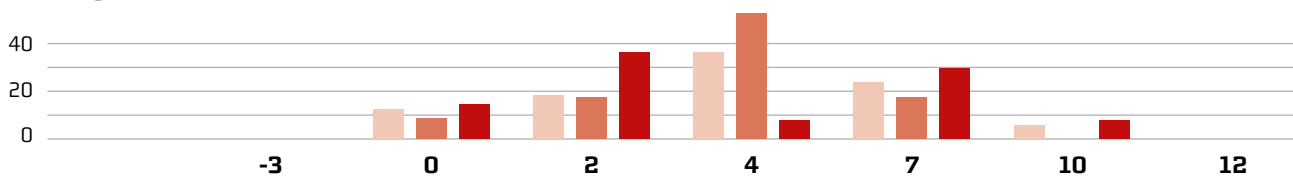


0%

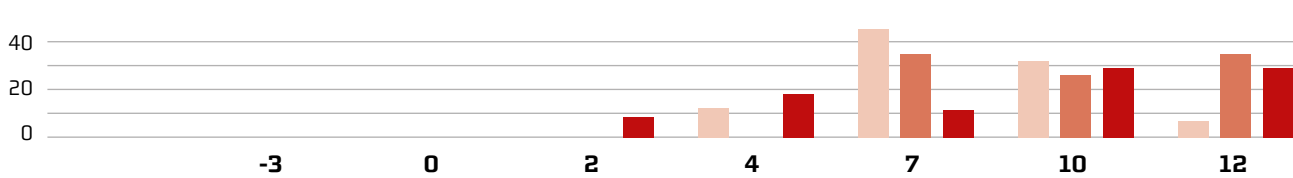


## Karakterfordelingen (%) i bundne prøvfag, Dansk

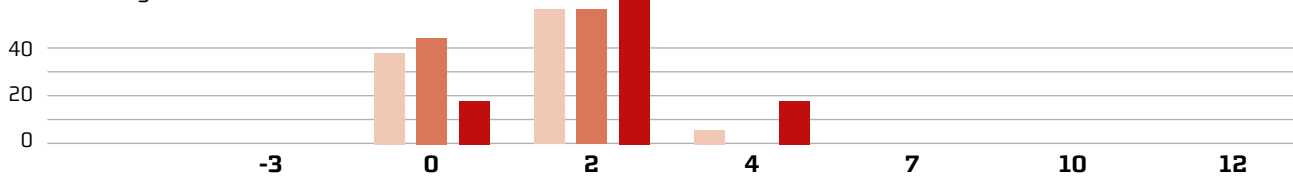
### Læsning



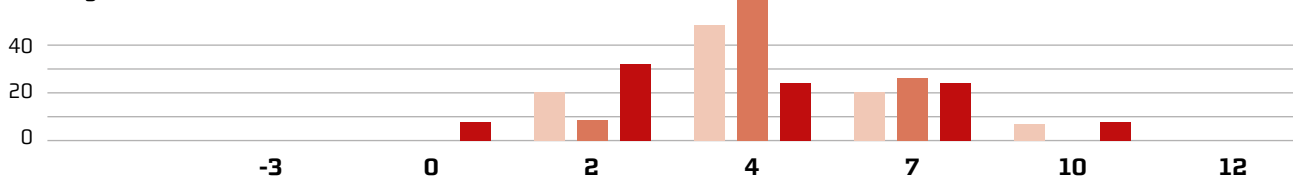
### Mundtlig



### Retskrivning



### Skriftlig



■ 2012 ■ 2013 ■ 2014

(Kilde: UNI-C – Styrelsen for IT og læring)

## Nationale test

Vi er ikke overrasket over resultatet, da alle vores elever har massive læsevanskeligheder.

Vi bruger de nationale test som evalueringsredskab og mener ikke, de kan stå alene, så derfor udarbejder lærerne hvert år en meget detaljeret elevhandleplan i faget dansk, hvor andre evalueringsredskaber indgår.

### **Udviklingsproces på skolen**

På skolen lægges der mange resurser i faget dansk, da alle vore elever er ordblinde. Derved kan vi tilbyde niveaudelt undervisning på små hold. Alle elever bliver undervist individuelt på deres aktuelle læsetrin. Denne tildeling af læreresurser og indsats fortsætter fremover med den nyeste evidens viden indenfor ordblindeundervisning. Vi har meget fokus på at tilrettelægge danskundervisningen så alle elever bliver "klædt" på fra 8. klasse til folkeskolens afgangsprøve i dansk. Vi holder os løbende ajour med alt nyt indenfor ordblindeundervisningen såvel i dansk som andre fag.

### **Skolens vurdering**

Vi er meget struktureret i vores danskundervisning, hvor alle elever bliver undervist ud fra fagligt niveau med tilpassede udfordringer. Vi er meget målrettet i vores tilgang til at give eleverne de fornødne faglige strategier og kompenserende hjælpemidler til folkeskolens afgangsprøve prøverne.



## ENGELSK

Med folkeskolereformen sker en styrkelse af sprogfagene og der indføres engelsk fra 1. klasse. Der laves i år en statusmåling på faget engelsk.

### Undervisning varetaget af lærere med linjefagsuddannelse i engelsk

Årgang		4.	5.	6.	7.	8.	9.
13/14	Antal almen klasser på årgangen	1	1	1	2	2	2
13/14	Antal klasser undervist af lærer med linjefagsuddannelse i engelsk	1	1	1	1	0	2
13/14	Andel af klasser undervist af lærer med linjefagsuddannelse i engelsk	100%	100%	100%	50%	0%	100%

(Kilde: Skolens optælling)

### Kompetenceudvikling for lærerne

Alle klassestrin på nær 7. og 8. klasse har en meget fin dækningsgrad, hvorimod der skal fokuseres på lærerbesætningen i engelsk på kommende 8. og 9. klasse i skoleåret 2014/15.

### Engelsk karakterer afgangsprøven

Bundne prøvfag		Ordblindeinstituttet			Ballerup
		2012	2013	2014	2014
Engelsk	Mundtlig		4,9	5,3	8

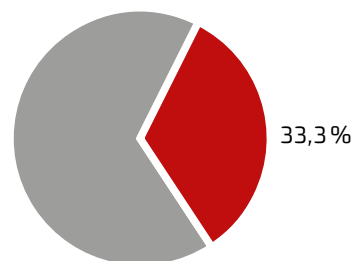
(Kilde: Center for Skoler og Institutioner)

## Engelskkarakterer fordelt på drenge og piger

9. klasse	Engelsk, mundtlig	
	Drenge	Piger
-3	0	
00	1	
02	1	
Ikke til prøve	0	
I alt til prøve	7	
Elever i alt		9

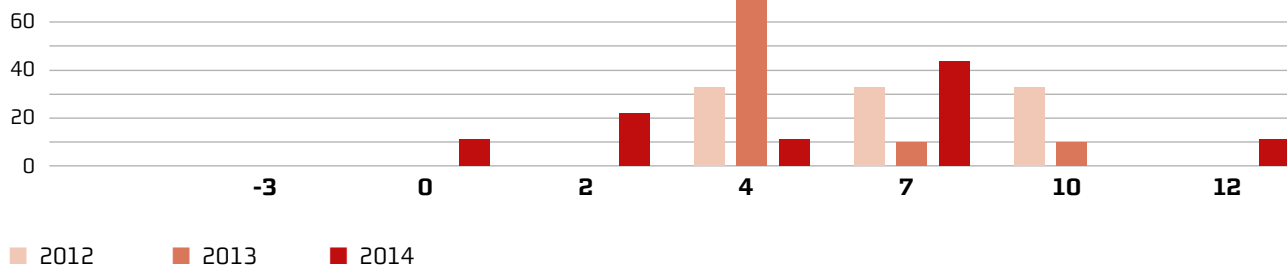
Da der var færre end 5 piger på årgangen er antallet af piger ikke opgjort.  
(Kilde: Skolens egen optælling)

% der har opnået -3, 00 og 02 i forhold  
til samlet antal elever til prøve



## Karakterfordelingen (%) i bundne prøvfag, Engelsk

Mundtlig



(Kilde: UNI-C – Styrelsen for IT og læring)



### **Nationale test**

Resultatet er ikke overraskende, da engelsk er meget svært for ordblinde elever. Mange af vores elever har også sproglige vanskeligheder, hvilket gør engelsk til et svært sprog. Det er glædeligt, at en del af eleverne trods alt ligger på middel og en enkel over middel i ordforråd.

### **Udviklingsproces på skolen**

På baggrund af vores test og evalueringer hvert år, bliver eleverne på tværs af klasserne inddelt efter fagligt niveau i faget, hvilket betyder vi kan lave små hold med færre elever, så hver enkelt kan få meget direkte undervisning. Alle elever bliver testet og løbende evalueret,

og der bliver udarbejdet en meget detaljeret elevhåndleplan i faget.

### **Skolens vurdering**

Det er glædeligt, at vi i indeværende skoleår har 100% dækning hele vejen op i faget, og at en megen høj procentdel af vores elever gennemfører den mundtlige afgangsprøve. Vi klæder eleverne på til, at bruge sproget funktionelt og trods massive læsevanskeligheder lykkes det.





## KLAR TIL UDDANNELSE

Klar til uddannelse var tema i rapporten fra 2012/13 og er et tema, der går igen. Ballerup Kommune har en målsætning om, at alle unge skal gennemføre en ungdomsuddannelse. Et af de indsatsområder, som udsprang af

sidste års kvalitetsrapport var et fokus på at alle elever går op til afgangsprøve. Dette vil der blive fulgt op på under dette tema.

### Overgangsfrekvens

	Ordblindeinstituttet			Ballerup
	2012 (38 elever)	2013 (29 elever)	2014 (22 elever)	2014
10. klasse	66	45	68	45
Erhvervsuddannelse	18	28	18	7
Gymasial uddannelse		10	14	41
Individuel uddannelse				1
Produktionsskole	13	14		3
Andet	3			2
Arbejde		3		1
Ej udfyldt				2
Total	100	100	100	100
Overgangsfrekvens	97	97	100	95

(Kilde: UU Vestegnen)

### Karaktergennemsnit 9. kl.

Bundne prøvefag		Ordblindeinstituttet			Ballerup
		2012	2013	2014	2014
Dansk	Læsning	4,3	3,8	4	6,3
	Retskrivning	1,4	1,1	2	5,4
	Skriftlig	4,6	4,6	4,2	6,1
	Mundtlig	7,9	9,6	8,9	7,7
Engelsk	Mundtlig		4,9	5,3	8
Matematik	Færdighedsregning	4,5	5,6	4,4	6,7
	Problemløsning	5,0	4,0	8	6,2
Fysik/kemi	Praktisk/mundtlig	4,8	6,6	9	6,5

(Kilde: UNI-C – Styrelsen for IT og læring)

## Andelen af elever, der går op til afgangsprøve

Fag		Antal elever fritaget	Antal elever til prøve	Andel elever til prøve
Dansk	Læsning	1	13	93%
	Retskrivning	3	11	79%
	Skriftlig	4	10	71%
	Mundtlig	0	14	100%
Engelsk	Mundtlig	5	9	64%
Matematik	Færdigheds regning	0	14	100%
	Problemløsning	8	6	43%
Fysik/kemi	Praktisk/ mundtlig	1	13	93%

(Kilde: Skolens optælling)

### Skolens vurdering

Vi er meget stolte af, at så mange af vores elever går op til folkeskolens afgangsprøve på trods af deres store læsevanskeligheder. Vi har fokuseret meget på, at alle eleverne kommer op i udtræksfagene og så mange af de øvrige fag som muligt. Nogle elever vil tage folkeskolens afgangsprøven igen i 10. klasse, så stort set alle kommer ud med et fyldt afgangsprøvebevis.

# ALLE BØRN SKABER FÆLLESSKABER I SKOLEN

## ELEVERNES TRIVSEL

Elevernes trivsel er et fokus i folkeskolereformen. Målet er, at elevernes trivsel skal øges. Som en konsekvens af fokusområdet i sidste års kvalitetsrapport skal alle skoler i løbet af skoleåret 2013/2014 gennemføre en måling af elevernes trivsel. Elementer fra denne måling vil indgå i kvalitetsrapporten.

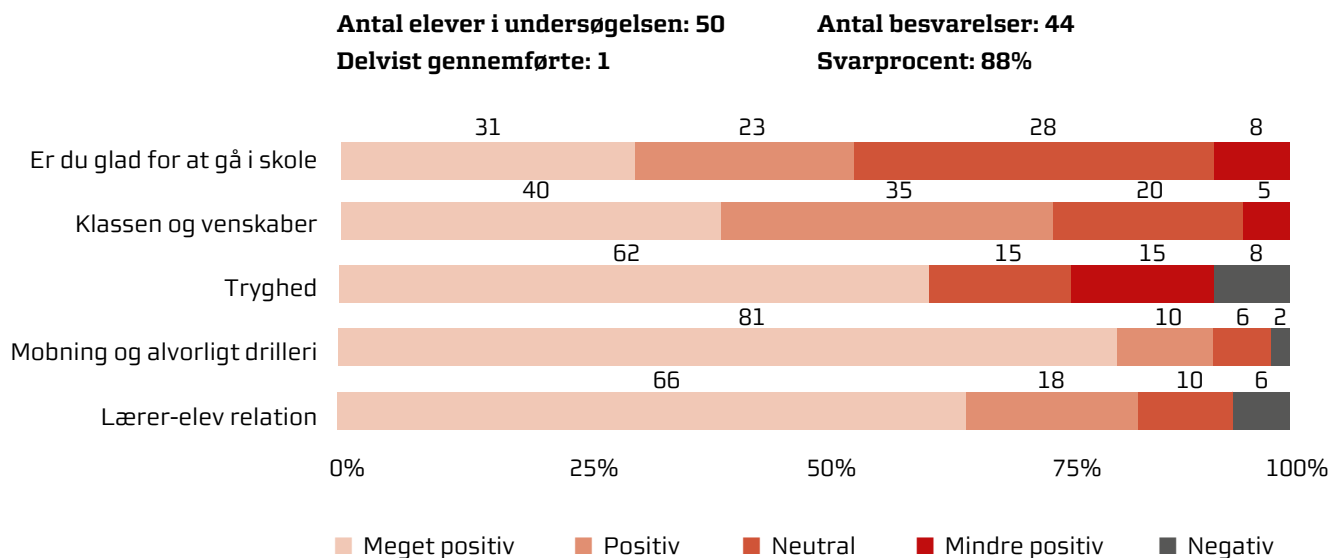
I Ballerup Kommune har vi valgt, at alle skoler skal anvende Termometeret til måling af undervisningsmiljøet. Termometeret er redskab, som Dansk Center for Undervisningsmiljø (DCUM) har udviklet, der kan kortlægge undervisningsmiljøet set med elevernes øjne. Termometeret er et elektronisk spørgeskema, som kan målrettes elever på forskellige klassetrin, med spørgsmål inden for trivsel, fagligt læringsmiljø, sundhed, fysiske og æstetiske rammer samt indeklime.

I kvalitetsrapporten har vi valgt at anvende opsamlingen på elevernes trivsel, for at få et sammenligningsgrundlag på tværs. Resten af undervisningsmiljøvurderingen samt skolens handleplan skal være tilgængelig på skolens hjemmeside.

I skemaet nedenfor er en beskrivelse af, hvordan elevernes besvarelser samlet fordeler sig inden for temaet trivsel. Trivselstemaet består af en række undertemaer, som eleverne har vurderet ved at besvare et varierende antal spørgsmål for hvert undertema. Figuren opsummerer alle elevernes besvarelser af de spørgsmål, der indgår i temaet trivsel.

Øverst er den gennemsnitlige score (forkortet Gns) for det samlede tema. Herunder vises den gennemsnitlige score for undertemaerne. Gennemsnittet går fra 1 til 5, hvor 5 er det mest positive og 1 det mindst positive gennemsnit. Den farvede graf viser elevernes besvarelser opgjort i procent på totalen for temaet trivsel og undertemaerne.

## Elevernes trivsel



### Opfølgning på målingen

Vi har naturligvis diskuteret målingen i MED-udvalget, på et pædagogisk rådsmøde og i elevrådet. Elevrådet foreslog, at vi lavede en slags "fredagsbar", hvor alle i god ro og orden kan opsummere, hvad der er sket i løbet af ugen. Ved at lave en fælles afslutning på ugen, er det også nemmere for vores elever at lave aftaler om at mødes i weekenden. I indværende skoleår vil vores 10. klasse stå for fredagsarrangementet og der vil ofte blive inviteret gæster udefra.

### Skolens vurdering

Mellemtrinnet:

Umiddelbart virker det bekymrende, at 60 % af drenge på mellemtrinnet siger nej til, at de er glade for at gå i skole, men det skal også ses i lyset af, at vore elever er meget nederlagsprægede, når de begynder hos os. De er pr. definition kedede af skolen. Skolen ligger her 0,3 % under landsgennemsnittet.

Omvendt siger næsten alle, hele 97 %, at der ingen mobning og drilleri er. 94 % svarer ja til, at de voksne gør noget for, at alle i klassen skal have det godt og at lærerne er retfærdige - en score på 0,2 over landsgennemsnittet.

Udskolingen:

Det samme gør sig gældende for udskolingen, her ligger

skolen ligeledes 0,3 % under landsgennemsnittet, hvor der bliver spurgt til, om eleverne er glade for at gå i skole.

I udskolingen har skolen på "klassen og venskab" en score på 3,9 - 0,1 under landsgennemsnittet. Dette skyldes i høj grad, at vore elever bor geografisk langt fra hinanden. Det er derfor tit svært at danne venskaber. 90 % af eleverne siger, at der ingen mobning og drilleri er, det er en score på 0,4 over landsgennemsnittet.

Der er generelt gode lærer-elevrelationer. Der er dog et par områder, der skiller sig ud. 30 % af drenge mener ikke, de voksne gør noget, når/hvis nogle bliver mobbet. (4 svarer nogle gange, 7 svarer ikke tit og 19 aldrig). På "lærer- elevrelationer" en score på 3,8 - 0,4 under landsgennemsnittet.

30 % svarer ja til; at de voksne gør noget for, at alle i klassen skal have det godt og at lærerne er retfærdige - en score på 0,2 over landsgennemsnittet.

Ved at inddrage eleverne mest muligt og lave skole på en anderledes måde, som skolereformen lægger op til, er vi sikre på, at flere elever vil blive glade for at gå i skole. Det er vigtigt, at understrege, at flere elever også tænkte på oplevelser, de havde haft i et andet skoleforløb.

## ELEVERNES FREMMØDE

At eleverne kommer i skole er afgørende for, at de udvikler sig fagligt og manglende fremmøde kan være tegn på mistrivsel. Det er derfor vigtigt at skolerne følger op på fremmødet.

### Fraværstatistik

Ordblinde instituttet	Sygdom i %	Ekstraordinær frihed i %	Ulovligt fravær i %	Alle fraværstyper i %	I dage svarer det til
2011/2012	5,2	2,4	0,4	8,0	13,4
2012/2013	4,5	2,2	0,2	6,9	11,6
2013/2014	5,7	2,2	0,3	8,2	16,3
Ballerup 2013/2014	3,2	1,7	1,2	6,1	12,2

(Kilde: Center for Skoler og Institutioner)

aktivt & positivt  
fremtidens skole  
voksne og børn deltager i fællesskaber



# SKOLEN MESTRER FORNYELSE

## ORGANISATIONSUDVIKLING

### **Kompetenceudvikling af skolelederne**

En del af visionspuljen for skoleåret 2013/14 blev anvendt til et kompetenceudviklingsforløb for skolelederne. Forløbet bestod af to diplommoduler: "Ledelse, af forandrings- og udviklingsprocesser i offentlige organisationer" og "Innovationsledelse i offentlige organisationer". Formålet var, at udvikle skoleledernes kompetencer til at kunne handle ledelsesprofessionelt på skolens udfordringer. Når vi skal gennemføre folkeskolereformen er det vigtigt, at de forskellige lederniveauer lykkes med hhv. den strategiske ledelse og den faglige pædagogiske ledelse tæt på kerneopgaven. Kompetenceudviklingsforløbet har derfor også været en del af forberedelse af implementering af reformen.

Ud over de to diplommoduler har skolelederne deltaget i et fælleskommunalt forløb arrangeret af KL specifikt i forhold til implementering af folkeskolereformen.

KL forløbet var meget overvældende og på mange områder svært at tage ejerskab af. Vores UCC moduler har været fantastiske for os som lederteam og vores samarbejde (Pipelinen). Vi har fundet/skabt fælles forståelser og har fået redskaber, der er brugbare i praksis.

Vi har brugt både metoder og redskaber i vores hverdag. Det har givet en hel anden dynamik på vores fællesmøder med lærerne, og vi har som lederteam været godt klædt på til de emner vi skulle sætte i spil, og fået lærerne til at arbejde med og tage ejerskab af meget af det nye i reformen.

## FORBEREDELSE AF FOLKESKOLEREFORMEN

Hovedelementerne i reformen er:

- > En længere og mere varieret skoledag.
- > Motion og bevægelse på alle klassetrin
  - min. 45 minutter hver dag.
- > Mere faglig undervisning.
- > Indførelse af understøttende undervisning.

Vi har arbejdet med elevernes læring – læringsbegrebet, både ud fra vores egen praksis (videndeling) og mere teoretisk. Vi har arbejdet med den understøttende undervisning og bevægelse og alle teams har haft planlagt tre dage her i foråret, hvor det er blevet prøvet af. Elevrådet har også været involveret og er kommet med mange gode forslag, som vi har taget med i vores planlægning af skoleåret 2014/15.

## MEDARBEJDERNES FREMMØDE

På samme måde som at elevernes fremmøde er afgørende i forhold til elevernes læring er det også afgørende at medarbejderne er til stede, så undervisningen kan gennemføres som planlagt. Derfor inddrages måling af lærernes fravær i kvalitetsrapporten.

### Skolens vurdering

Vi er meget positive over vores altid lave fravær.

### Sygefravær

Ordblindeinstituttet	2013						2014					
	Aug	Sep	Okt	Nov	Dec	Jan	Feb	Mar	Apr	Maj	Jun	
Kortvarigt sygefravær *	0,2%	4,8%	0,8%	3,6%	0,9%	4,1%	0,9%	1,3%	1,5%	0%	1,1%	
Langvarigt sygefravær *	0,0%	0,0%	0,0%	1,9%	4,0%	0,0%	0,0%	0,0%	0,0%	0%	0,0%	
Sygefraværspct. i alt	0,2%	4,8%	0,8%	5,4%	4,9%	4,1%	0,9%	1,3%	1,5%	0%	1,1%	
Sygfravær, dagsværk	1	25	4	26	22	21	4	6	7	0	5	

Alle skoler i Ballerup	2013						2014					
	Aug	Sep	Okt	Nov	Dec	Jan	Feb	Mar	Apr	Maj	Jun	
Kortvarigt sygefravær *	2,3%	5,0%	3,9%	3,9%	4,1%	3,1%	2,5%	3,2%	3,0%	3,3%	1,7%	
Langvarigt sygefravær *	1,4%	2,2%	2,1%	5,0%	3,1%	4,6%	3,6%	3,4%	3,4%	2,2%	2,7%	
Sygefraværspct. i alt	3,7%	7,2%	6,0%	8,9%	7,2%	7,7%	6,0%	6,6%	6,4%	5,5%	4,4%	

\* Omfatter kun afsluttede sygeperioder  
Langvarigt sygefravær: Sygeperiode på 10 dage og derover  
(Kilde: Ballerup Kommunes LIS)

# ANBEFALINGER OG AFSÆT

## Ordblindeinstituttet har fået anerkendelse for

- > Høj faglig kvalitet og gode afgangsprøvekarakterer.
- > Veltilrettelagte pædagogiske dage med fokus på læring.
- > Flot at alle er videre i ungdomsuddannelse.
- > Høj linjefagsdækning på flere fagområder.

## Skolen har fået følgende anbefalinger

- > At være nysgerrig på, hvad der gør, at elever præsterer højt.
- > Andelen af elever, der får karakteren 02 eller derunder skal mindskes.
- > At have fokus på lærer-elevrelationerne særligt i udskolingen.



# BILAG

## Karaktergennemsnit 9. kl.

Bundne prøvfag		Ordblindeinstituttet			Ballerup Kommune
		2012	2013	2014	2014
Dansk	Læsning	4,3	3,8	4	6,3
	Retskrivning	1,4	1,1	2	5,4
	Skriftlig	4,6	4,6	4,2	6,1
	Mundtlig:	7,9	9,6	8,9	7,7
Matematik	Færdighedsregning	4,5	5,6	4,4	6,7
	Problemløsning	5,0	4,0	8	6,2
Engelsk	Mundtlig		4,9	5,3	8
Fysik/Kemi:	Praktisk/mundtlig	4,8	6,6	9	6,5
<b>Prøvefag til udtræk</b>					
Historie	Mundtlig			6,8	6,6
Samfundsfag	Mundtlig	8,5	7,0	8,7	7,4
Geografi	Skriftlig	5,3		3,8	
Matematik	Mundtlig		7,0		
Biologi	skriftlig			6	6,4
<b>Vurderinger og evalueringer</b>					
Obligatorisk projekt opgave		5,8	6,6	7	7,3

(Kilde: UNI-C – Styrelsen for IT og læring)

## Antal elever

	Elever	2011		2012			2013		
		Kl.	Kvo.	Elever	Kl.	Kvo.	Elever	Kl.	Kvo.
Ordblinde instituttet	84	25	3,4	74	12	6,2	63	9	8,3



**BALLERUP**  
Vi satser på mennesker

Ballerup Kommune  
Hold-an Vej 7  
2750 Ballerup  
4477 2000  
ballerup.dk