



BALLERUP
Vi satser på mennesker



**FÆLLES
RAPPORT
KVALITETS
RAPPORT
2014**

INDHOLD

3 INDLEDNING

- 3 Opbygning af kvalitetsrapporten

5 OPFØLGNING PÅ KVALITETSRAPPORTEN FOR 2012/13

- 5 Opfølgning på kvalitetsrapporten for sidste skoleår 2012/13

Hovedafsnit 1

7 ALLE BØRN LÆRER OPTIMALT I SKOLEN

- 7 Matematik
- 11 Dansk
- 17 Engelsk
- 20 Klar til uddannelse
- 23 Afgangsprøver og test

Hovedafsnit 2

25 ALLE SKABER FÆLLESSKABER I SKOLEN

- 25 Elevernes trivsel
- 27 Elevernes fremmøde

Hovedafsnit 3

29 SKOLEN MESTRER FORNYELSE

- 29 Organisationsudvikling
- 30 Forberedelse af skolereformen
- 30 Kompetencedækning
- 32 Medarbejdernes fremmøde

33 ANBEFALINGER OG AFSÆT

- 33 Anbefalinger og afsæt

35 BILAG



INDLEDNING

OPBYGNING AF KVALITETSRAPPORTEN

Kvalitetsrapporten omhandler skoleåret 2013/14 og er et tilbageblik på det seneste års resultater, udfordringer og oplevelser.

Denne rapport er bygget op omkring de tre overordnede mål i Ballerup Kommunes vision Skole med Vilje: Alle børn lærer optimalt, alle skaber fællesskaber i skolen og skolen mestrer fornyelse. Under hvert overordnet mål er der fulgt op på en række fokusområder fx dansk, matematik, elevernes fremmøde og organisering.

Denne opbygning blev formet og brugt for første gang med kvalitetsrapporten 2012/13.

Tilbagemeldingerne på den opbygning har været gode. Fx mener skolerne, at rapportens systematiske opstilling af data gør, at muligheden for at bruge rapporten som dialogværktøj er blevet styrket. Dette års rapport er derfor opbygget på samme måde.

I foråret 2014 godkendte Børne- og Skoleudvalget de fokusområder, som skulle indgå i rapporten for skoleåret 2013/14 samt en tidsplan. Center for Skoler og Institutioner har udarbejdet en skabelon til skolerne, hvor de dels skulle indsætte en række data og dels forholde sig til skolens udvikling inden for de forskellige fokusområder og mål. Skabelonen blev udsendt i maj med afleveringsfrist efter sommerferien.

Ultimo juni 2014 udsendte Undervisningsministeriet en ny bekendtgørelse om kvalitetsrapporten. Som et led i folkeskolereformens mål om at forenkle kvalitetsrapporten er kravene til den blevet væsentligt ændret. Der skal fremover ikke indgå så mange nøgletal som hidtil, men fokuseres på elevernes resultater. Bekendtgørelsen er trådt i kraft og gælder også for nærværende rapport.

Center for Skoler og Institutioner har valgt ikke at ændre væsentligt ved skolernes rapporter for skoleåret 2013/14, fordi arbejdet med disse allerede var i gang, da bekendtgørelsen kom.

Fællesrapporten er rettet til, så alle obligatoriske data er med.

Valg af fokusområder

Fokusområderne er igen i år inddelt under de tre hovedmål i visionen for skoleområdet Skole med Vilje:

- > **Alle børn lærer optimalt i skolen**
- > **Alle skaber fællesskaber i skolen**
- > **Skolen mestrer fornyelse**

Begrundelse for valg af fokusområder findes under de enkelte afsnit.

Alle børn lærer optimalt i skolen

- > Matematik
- > Dansk
- > Engelsk
- > Klar til uddannelse

Alle børn skaber fællesskaber i skolen

- > Eleverne trivsel
- > Elevernes fremmøde
- > Forældre som samarbejdspartnere

Skolen mestrer fornyelse

- > Organisationsudvikling:
 - Udvikling af teamsamarbejde
 - Kompetenceudvikling af skolelederne
- > Forberedelse af folkeskolereformen
- > Medarbejdernes fremmøde

Mål og succeskriterier

Fokuspunkter skal kunne følges og derfor måles. For hvert af fokuspunkterne er opstillet en række mål eller succeskriterier (det lykkedes når ...).

Alle børn lærer optimalt

- > Målet er, at alle børn skal have karakteren 7 i gennemsnit eller derover i prøverne i 9. klasse. I år har vi sat fokus på dansk, matematik og engelsk. Her er målet, at gennemsnittet for alle elever er 7. Samtidig er der en national målsætning om, at antallet af elever, der får karakteren 02, 00 eller -3 skal mindskes.
- > Målet er, at 100 % af en 9. eller 10.klasse optages på en ungdomsuddannelse. Det nationale mål er at 95 % gennemfører en ungdomsuddannelse – i Ballerup er målet at alle gennemfører en ungdomsuddannelse.

Alle skaber fællesskaber i skolen

- > Trivselsmålinger skal vise gode resultater – ingen børn skal mistrives i skolen.
- > Målet er, at det gennemsnitlige antal fraværsdage er under 12 dage (national målsætning i forbindelse med kampagnen "Godt du kom").

Datakilder

De faktuelle oplysninger i kvalitetsrapporten er hidtil blevet hentet fra mange steder. Skolerne har selv indtastet en del oplysninger (fx hvor mange klasser der undervises af lærere med linjefag i dansk, matematik og engelsk), Center for Skoler og Institutioner har tilvejebragt en række oplysninger (fx prøvekaraktererne) ved at trække dem i de forskellige administrationssystemer, mens nogle data kommer udefra som fx overgangsfrekvensen (UU Vestegnen) og karakterfordelingen.

Som et led i folkeskolereformen har Undervisningsministeriet i slutningen af oktober 2014 lanceret et nyt ledelsesinformationssystem, så kommunerne let kan trække data på de nationale måltal. I fællesrapporten for hele kommunen også inddraget tal fra det nye ledelsesinformationssystem. Fordelen ved dette system er, at der er bedre muligheder for at sammenligne Ballerup Kommune med tendensen på landsplan.

Skoleåret 2013/14:

Lige inden sommerferien i 2013 startede indgik den daværende regering (Socialdemokraterne, Radikale Venstre og Socialistisk Folkeparti), Venstre og Dansk Folkeparti en aftale om folkeskolereformen: et fagligt løft af folkeskolen. Reformen træder i kraft 1. august 2015 og har tre overordnede mål:

- 1) Folkeskolen skal udfordre alle elever, så de bliver så dygtige, de kan.
- 2) Folkeskolen skal mindske betydningen af social baggrund i forhold til faglige resultater.
- 3) Tilliden til og trivslen i folkeskolen skal styrkes blandt andet gennem respekt for professionel viden og praksis.

I løbet af skoleåret 2013/14 er der på forskellig vis arbejdet med at gøre så meget som muligt klar til den nye virkelighed.

Nationalt er der blevet vedtaget ny lovgivning, som skal understøtte implementering af reformen. Kommunalt blev der allerede i september 2013 fastsat de økonomiske rammer for reformen i Ballerup Kommune. Det var bl.a. nødvendigt at tage stilling til, hvem der skal varetage den understøttende undervisning samt åbningstiderne i BFO og klub som følge af den længere skoledag.

Skolerne har også været i gang med at forberede reformen. Der vil senere i rapporten blive lavet en status for arbejdet.

En anden væsentlig ændring der trådte i kraft 1. august 2014 er ændring af lærernes arbejdstid. Især i sidste del af skoleåret 2013/14 var der megen fokus på implementeringen af den nye lov.

OPFØLGNING PÅ KVALITETS RAPPORTEN FOR 2012/13

OPFØLGNING PÅ KVALITETS- RAPPORTEN FOR SIDSTE SKOLE- ÅR 2012/13

Sidste års kvalitetsrapport gav en række indsatsområder, som Center for Skoler og Institutioner har arbejdet med at understøtte i løbet af skoleåret 2013/14.

> Alle børn skal blive så dygtige som muligt – ligesom andelen af elever, der får karakteren 02 eller derunder skal mindskes

På alle skoler arbejdes der med denne målsætning. Et af de bærende elementer er en forandring af fokus fra undervisning til læring. For at understøtte dette blev alle skoler tildelt midler i 2013/14 fra visionspuljen til at videreudvikle det professionelle teamsamarbejde på årgangsniveau. Den organisatoriske forandringsproces er godt på vej, men skal sikres og fortsættes fremadrettet. I skolerapporterne er en kort beskrivelse af forløbet på den enkelte skole.

Udover behovet for at fortsætte udviklingen af teamsamarbejdet, viser flere undersøgelser, at skolelederens kompetence til at give lærere feedback på baggrund af observationer af undervisningen er en afgørende faktor i at forandre og kvalificere de professionelle udvikling af praksis. Børne- og Skoleudvalget besluttede derfor i maj 2014, at visionspuljen i skoleåret 2014/15 skal anvendes til et fælles tema med overskriften Lærings-

ledelse. Heri indgår konsolidering af teamsamarbejdet, medarbejdernes kompetence til målrettet at lede elevernes læring, uddannelse af ledere i forhold til at observere og give feedback til medarbejderne. Der er tilrettelagt et forløb på alle skoler, som varierer alt efter skolernes behov. Denne indsats vil der blive fulgt op på i kvalitetsrapporten for skoleåret 2014/15.

> At flytte perspektivet fra lærerens undervisning til børnenes læring

Se ovenfor

> Fokus på fravær – fælles og ensartede retningslinjer

Center for Skoler og Institutioner har udarbejdet et sæt ensartede retningslinjer til registrering af elevernes fravær. Der er implementeret et nyt elevadministrations-system, som gør det muligt at følge elevernes fravær.

På tværs af centrene for Skole og Institutioner og Børne- og Ungerådgivningen arbejdes med at skabe en bedre vejledning til skolerne vedr. indsatser i konkrete sager.

> Alle elever skal gå til folkeskolens afgangsprøver – ligesom de skal deltage i nationale test

Det har været et stort opmærksomhedspunkt fra Center for Skoler og Institutioner, De enkelte skoler er blevet vejledt i, hvordan man kan understøtte, at alle elever deltager i test og prøver. Der er sket en fremgang, så flere børn og unge i skoleåret 2013/14 har været til test og prøver. Se mere under afsnittet "klar til uddannelse".

> Effekter af den ekstra lektion givet til læsning i fagene (4.-6.klasse)

Der er lavet en samlet opfølgning på faget dansk, hvori læsning spiller en stor rolle. Der kan læses mere om det i afsnittet om dansk.

> Trivselsmålinger i 2014 med fælles og ensartede fokusfelter

De fleste skoler har gennemført trivselsmålinger i 2013/14. Hovedresultatet er, at langt de fleste børn i Ballerup Kommunes skoler trives. Se mere i afsnittet om elevernes trivsel. Siden sidste kvalitetsrapport har Undervisningsministeriet besluttet, at indføre obligatoriske trivselsmålinger startende med en frivillig test i starten af 2015.



ALLE BØRN LÆRER OPTIMALT I SKOLEN

MATEMATIK

Matematik er et fokus i folkeskolereformen. Der er blandt andet opstillet følgende mål: Andelen af de allerdygtigste elever i matematik skal stige år for år, og andelen af elever med dårlige resultater i de nationale test for læsning og matematik skal reduceres år for år. Kommunens forpligtelse er yderligere

skærpet af, at der indføres adgangskrav til erhvervsuddannelserne. Matematik var også fokusområde i kvalitetsrapporten fra sidste skoleår, hvor der blev lavet det, vi kaldte en "0-måling" eller "baseline", som en forberedelse på folkeskolereformen.

Undervisning varetaget af lærere med linjefagsuddannelse¹ i matematik

Årgang	Alle	1.	2.	3.	4.	5.	6.	7.	8.	9.	10.
Ballerup Kommune	72,1%	63,6%	60,9%	70,8%	65,2%	82,6%	96,0%	76,2%	78,3%	57,9%	50,0%
Danmark	64,2%	64,2%	54,1%	57,0%	60,7%	63,5%	64,0%	77,1%	75,7%	75,4%	75,7%

¹ Lærere uddannet før 1997 har kompetence til at undervise i matematik i 1. – 6. klasse
(Kilde: Styrelsen for It og Læring)

Tabellen viser, at der i Ballerup Kommune samlet set er flere timer, der undervises af lærere med linjefag i matematik end på landsplan. I afsnit 6 er forhold vedr. lærernes kompetencer beskrevet yderligere.

Karakterer i gennemsnit af de bundne prøvfag i matematik i 9. klasse²

	2011/12	2012/13	2013/14
Karakter gennemsnit Ballerup Kommune	6,2	6,1	6,4
Karakter gennemsnit hele landet	6,6	6,6	6,4

(Kilde: Undervisningsministeriets ledelsesinformation)

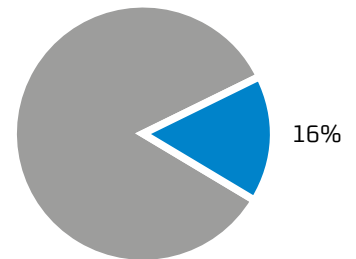
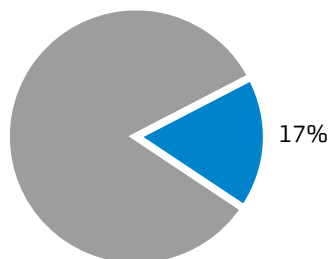
Gennemsnitskarakteren for begge de to bundne prøvfag (matematiske færdigheder og problemløsning) er steget i Ballerup Kommune, og kommunen lå i gennemsnit på niveau med hele landet. Drengene får i gennemsnit højere karakterer end piger i matematik. Pigerne ligger på landsniveau og drengene 0,1 karakter højere end landsgennemsnittet.

Matematikkarakterer fordelt på drenge og piger (gennemsnit af bunde prøvfag i matematik)

Institutionstype	Køn	Ballerup Kommune	Hele landet
Folkeskoler	Piger	6,2	6,2
Folkeskoler	Drenge	6,8	6,7
Specialskoler for børn	Piger	4,0	3,8
Specialskoler for børn	Drenge	4,4	4,4

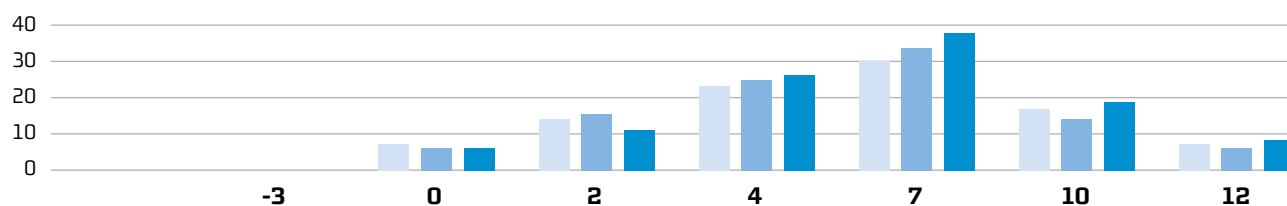
(Kilde: Undervisningsministeriets ledelsesinformation)

% der har opnået -3, 00 og 02 i forhold til samlet antal elever til prøve

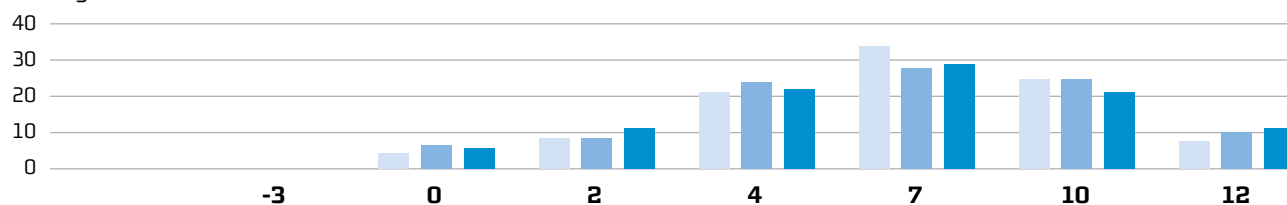


Karakterfordelingen (%) ved afgangsprøverne i matematik

Problemløsning



Færdigheder



■ 2012 ■ 2013 ■ 2014

(Kilde: UNI-C – Styrelsen for IT og læring og Center for Skoler og Institutioner)

² Elevernes karaktergennemsnit beregnet for de elever, som har aflagt mindst 4 ud af 8 prøver. Det viste karaktergennemsnit er et gennemsnit af disse elevgennemsnit

I 2014 fik færre elever 2 eller derunder ved afgangsprøven i matematiks problemløsning i forhold til året før. Der er dog stadig ca. 17%, der forlader skolerne i Ballerup Kommune med 2 eller derunder i problemløsning. Andelen af de allerdygtigste er steget og mere end en fjerdedel af eleverne får 10 eller 12 til prøven.

Andelen af elever der får 2 eller derunder i matematiske færdigheder i Ballerup Kommune ligger på samme niveau som året før. Andelen af elever der får 10 eller 12 er faldet de sidste to år.

Nationale test

I matematik testes eleverne på 3. og 6. klassetrin.

I testen indgår følgende profilområder: Tal og algebra, Geometri samt Matematik i anvendelse.

Gennemsnitsresultatet for eleverne i Ballerup Kommune ligger samlet set på niveau med landsgennemsnittet.

På 3. klassetrin er der lidt færre elever, der har præsteret klart under og klart over middel end på landsplan.

Ballerup Kommune har flere elever omkring og under middel end på landsplan. I forhold til testene fra skoleåret 2012/13 er der sket en forbedring i forhold til de svageste elever, idet andelen der har præsteret klart under middel er blevet mindre og andelen af elever der har præsteret middel er øget.

På 6. klassetrin ligger elevernes præstationer meget på niveau med hele landets. Dog er der i Ballerup lidt flere elever, der har præsteret middel og lidt færre elever præsterer under middel end i landet som helhed. I forhold til testene i 2012/13 er der sket en forbedring, idet flere elever præsterer over middel i 2013/14 i forhold til året før.

Tallene dækker over store forskelle mellem skolerne. Resultaterne for de enkelte skoler kan ses i skolerapporterne.

Udviklingsproces på kommunalt niveau

For at øge elevernes resultater i matematik har Center for Skoler og Institutioner sat fokus på matematik. Der er udpeget en kommunal matematikkoordinator, der skal være tovholder for matematikvejlederne på skolerne, som alle indgår i Danmarks matematikvejledernetværk, der er etableret af undervisningsministeriet. Matematikvejlederne vil desuden indgå i et kommunalt vejledernetværk, hvor der vil blive arbejdet med udvalgte fokusområder.

I skoleåret 2014/15 arbejdes der med at lave en handleplan for faget matematik for hele kommunen. Der arbejdes også med at skabe ensartede matematiktest på tværs af kommunens skoler, som supplement til de nationale test.



DANSK

Dansk er et fokus i folkeskolereformen. Der er blandt andet opstillet følgende mål: Andelen af de allerdygtigste elever i dansk skal stige år for år, og andelen af elever med dårlige resultater i de nationale test for læsning og dansk skal reduceres år for år. Kommunens

forpligtelse er yderligere skærpet af, at der indføres adgangskrav til erhvervsuddannelserne. Dansk var også fokusområde i kvalitetsrapporten fra sidste skoleår, som en forberedelse på folkeskolereformen blev lavet det vi kaldte en "0-måling" eller "baseline".

Undervisning varetaget af lærere med linjefagsuddannelse² i dansk

Årgang	Alle	1.	2.	3.	4.	5.	6.	7.	8.	9.	10.
Ballerup Kommune	82,9%	75,0%	85,7%	86,4%	87,5%	87,5%	96,0%	79,2%	77,3%	76,2%	50,0%
Danmark	72,0%	69,6%	69,4%	69,5%	71,5%	71,0%	71,3%	77,0%	78,6%	76,9%	70,8%

¹ Lærere uddannet før 1997 har kompetence til at undervise i matematik i 1. – 6. klasse
(Kilde: Styrelsen for It og Læring)

Tabellen viser, at der i Ballerup Kommune samlet set er flere timer, der undervises af lærere med linjefag i dansk end på landsplan. I afsnit 6 er forhold vedr. lærernes kompetencer beskrevet yderligere.

Karaktergennemsnit i dansk, 9. klasse ⁴

	2011/12	2012/13	2013/14
Karakter gennemsnit Ballerup Kommune	6,4	6,4	6,3
Karakter gennemsnit hele landet	6,4	6,6	6,4

(Kilde: Undervisningsministeriets ledelsesinformation)

I dansk har eleverne i gennemsnit fået lidt lavere karakterer de sidste to år sammenlignet med landsgennemsnittet. Pigerne i Ballerup har i gennemsnit

fået 0,4 karakterer lavere end pigerne på landsplan. Drengene i Ballerup ligger på niveau med drengene i resten af landet.

Danskkarakterer fordelt på drenge og piger ⁵

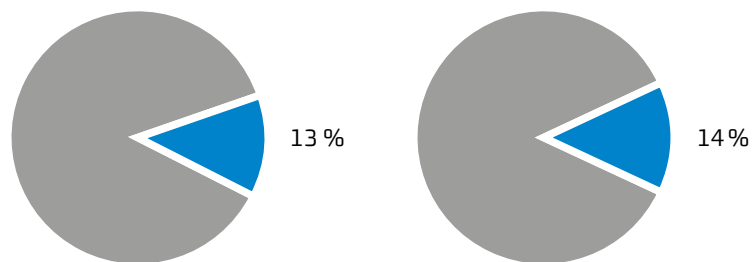
Institutionstype	Køn	Ballerup Kommune	Hele landet
Folkeskoler	Piger	7,0	7,4
Folkeskoler	Drenge	5,9	6,0
Specialskoler for børn	Piger	6,5	5,3
Specialskoler for børn	Drenge	4,5	4,1

(Kilde: Undervisningsministeriets ledelsesinformation)

Andelen af de svageste læsere i Ballerup Kommune er det samme som de foregående år. Andelen af de dårligste præstationer i retskrivning er steget, og således har næsten en fjerdedel af eleverne fået 2

eller derunder i afgangsprøven i retskrivning. Samtidig er andelen af de dygtigste elever faldet. I mundtlig dansk har næsten halvdelen af eleverne præsteret enten 10 eller 12.

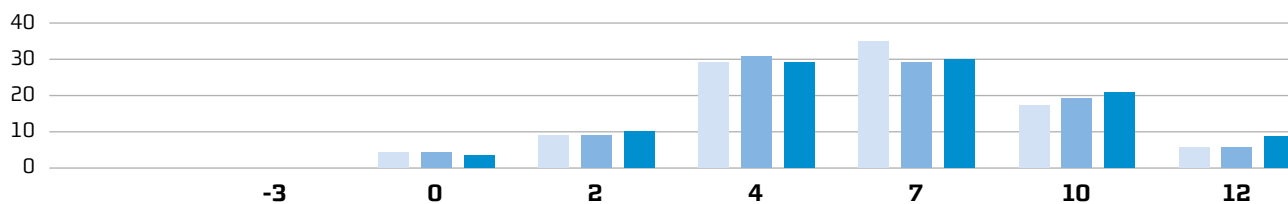
% der har opnået -3, 00 og 02 i forhold til samlet antal elever til prøve, i dansk læsning og dansk mundtlig



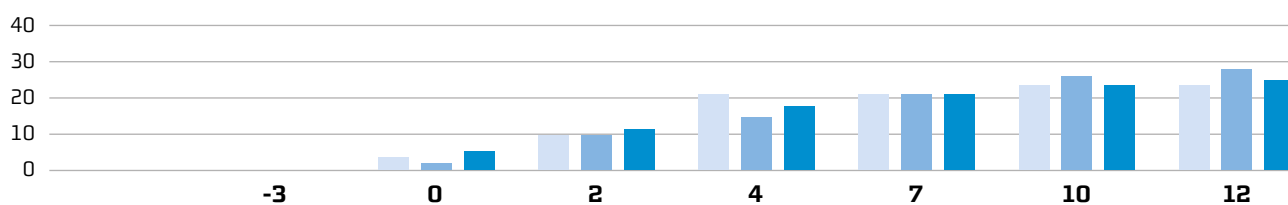
^{4,5} Elevernes karaktergennemsnit i dansk er beregnet for de elever, som har aflagt mindst en prøve i dansk. Det viste karaktergennemsnit er et gennemsnit af disse elevgennemsnit.

Karakterfordelingen (%) i bundne prøvfag, Dansk

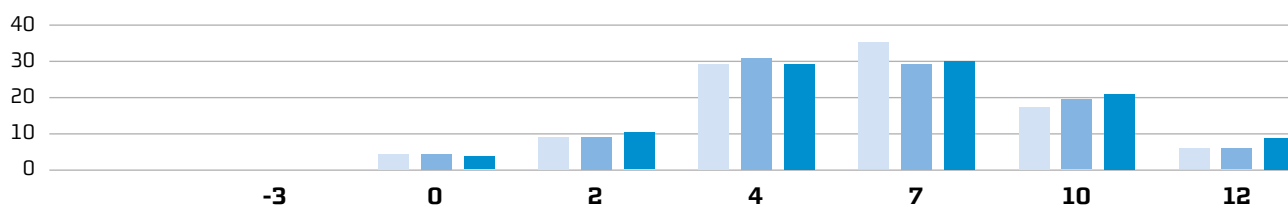
Læsning



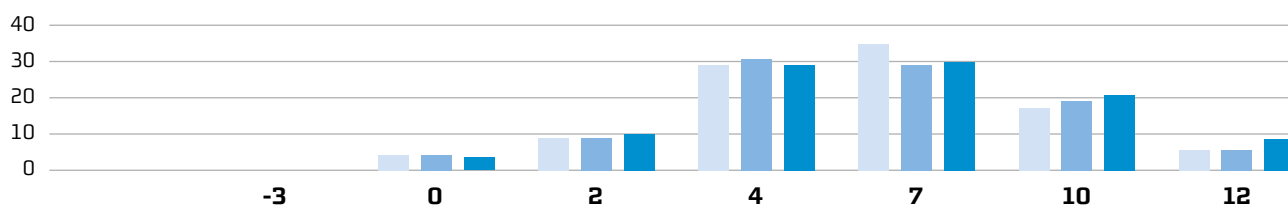
Mundtlig



Retskrivning



Skriftlig



■ 2012 ■ 2013 ■ 2014

(Kilde: UNI-C – Styrelsen for IT og læring)

Nationale og kommunale test

Elevernes læsning testes nationalt i 2., 4., 6. og 8. klasse via Nationale tests. Testen foregår ved computer og undersøger elevernes evne til at håndtere skriftens lydprincip, deres sprogforståelse og deres

tekstforståelse. Disse informationer anvendes til en samlet vurdering af elevens læsekompetencer. Eleverne testes kommunalt i 1., 3., 5. og 7. klasse med læseforståelsestest.

Nationale test i læsning

I Ballerup Kommune er mange elever dygtige til at læse. I de mindre klasser er størstedelen af eleverne gode læsere, og der er ydermere en stor gruppe meget dygtige læsere. Der er dog en mindre gruppe elever, som kommer for langsomt fra start med deres læsning.

På mellemtrinet falder antallet af gode læsere til et stort antal middellæsere i udskoling. Samtidig svinde gruppen af meget dygtige læsere gradvist efterhånden som eleverne når udskoling. I gennemsnit scorer eleverne i Ballerup Kommune fra middel til lidt over middel inden for alle tre delområder i nationale test: Sprogforståelse, afkodning og tekstforståelse. Den samlede vurdering er således omkring middel. Ligeledes viser de kommunale test, at eleverne i Ballerup ligger over middel i indskoling, lidt over middel på mellemtrinet og omkring middel i udskoling.

Resultaterne fra Nationale test 2013/14 adskiller sig ikke markant fra resultaterne fra 2012/13.

Lands gennemsnittet ligger ligeledes lidt over middel, og således følger Ballerup Kommune stort set landsgennemsnittet.

Der er, som de forrige år, stor forskel på hvordan årgangene på de enkelte skoler scorer, og det bør fortsat være et fokusområde at fremme læsekompetencerne blandt alle elevgrupper, så alle de gode undervisnings tiltag, som gøres på Ballerup Kommunes skoler, udbredes og videreudvikles.

Kommunale test

I skoleåret 2013/14 er der i Ballerup Kommune indført et nyt kommunalt læsetestsystem, hvor målsætningen har været:

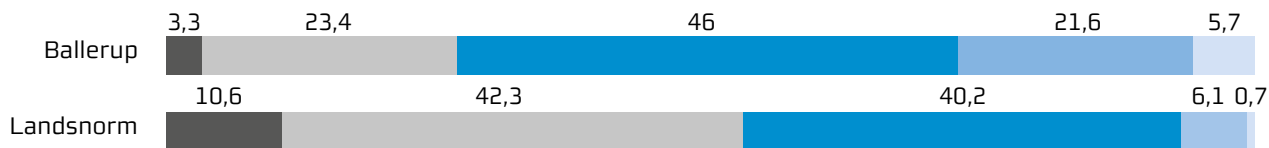
- > At undersøge elevernes tekst- læseforståelse, for at få viden om elevernes forståelsesudbytte ved læsning af meningsfyldte tekster af alderssvarende sværhedsgrad.
 - > At undersøge og følge elevernes læsekompetencer på alle årgange.
 - > At finde elever med læseforståelsesproblemer tidligt.
 - > At indføre et testsystem, som er it-baseret og dermed mindre ressourcekrævende ved opgørelsesarbejdet.
 - > At sikre, at der lægges målrettede handleplaner for elever i læsevanskeligheder.
 - > At bidrage til en højere grad af evalueringskultur.
- Eleverne testes kommunalt på 1., 3., 5. klassetrin med test fra "Skriftsproglig udvikling" og på 7. klassetrin med "Tekstlæseprøve 2".

Da vi i Ballerup kommune kun har erfaringer fra dette års testning med de nye test, sammenlignes tallene med forlagets normværdier.

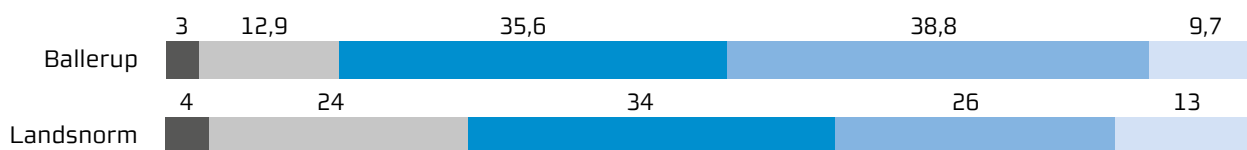
På næste side vises testresultaterne som grafer. Her er andelen af elever i læsevanskeligheder markeret med gråtoner.

Resultat af læsetest

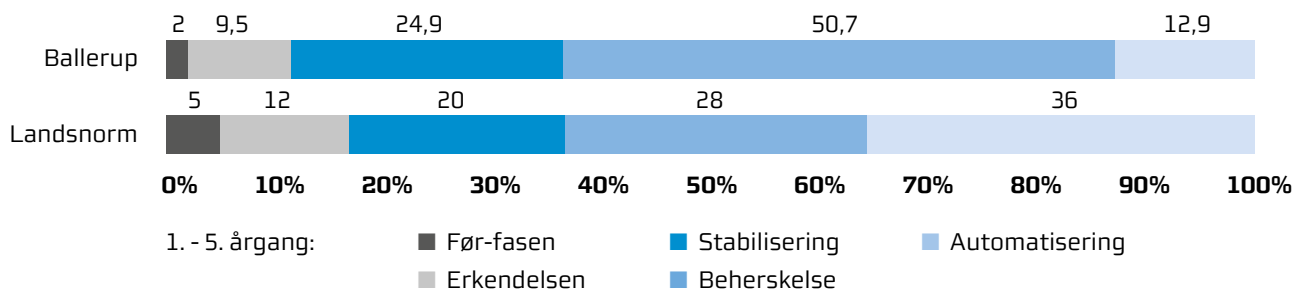
1. årgang



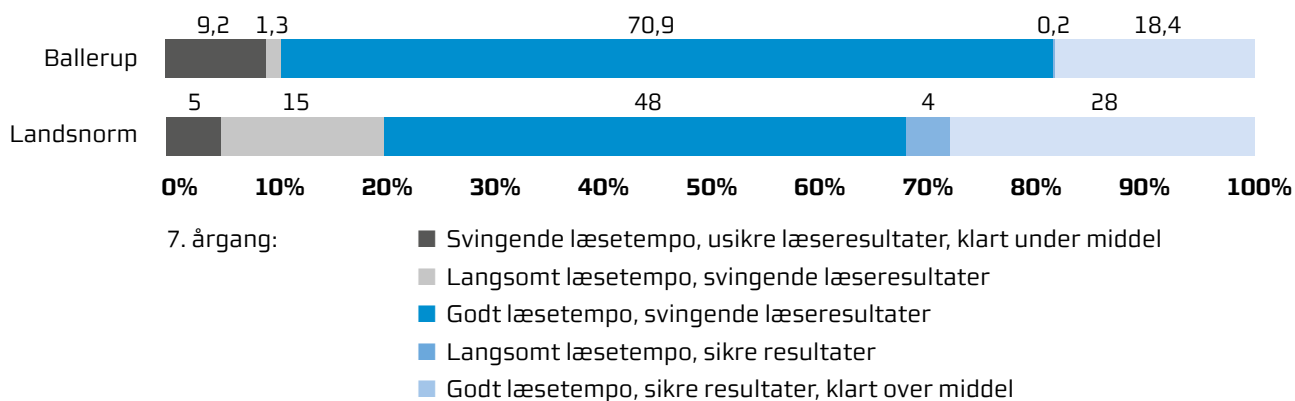
3. årgang



5. årgang



7. årgang



1. årgang

Ballerup Kommunes samlede læseresultat for 1. årgang ligger langt over landsnormen. Dette viser, at eleverne i Ballerup generelt kommer hurtigt i gang med at læse. Således er størstedelen af eleverne læsere i maj 1. klasse. Desuden har vi i Ballerup 5 procentpoint flere rigtig dygtige læsere i 1. klasse. Det viser, at også de dygtigste elever, bliver udfordret i undervisningen og bliver så dygtige som de kan.

Samtidig har vi en mindre elevgruppe, som ikke kommer lige så godt fra start. De lokale forskelle betyder, at flere af disse elever findes på enkelte skoler i kommunen. Disse elever er i risiko for at udvikle læsevanskeligheder efterhånden som læsekravene stiger.

3. årgang

Ballerup Kommunes samlede resultat på 3. årgang ligger markant over landsnormen. Dette viser, at 3. årgangs elever i Ballerup generelt har en ret god funktionel læseforståelse. Særligt er andelen af meget usikre læsere (kategorierne før-fasen og erkendelse) 12 procentpoint lavere end landsnormen.

5. årgang

Ballerup Kommunes samlede resultat ligner meget landsnormen, hvilket skaber plads til forbedring. Generelt har mange elever i Ballerups 5. årgang ret god funktionel læseforståelse. Der er lidt færre usikre læsere (kategorierne før-fasen og erkendelse) end landsnormen og særligt er andelen af elever, som oplever meget store læsevanskeligheder lav.

7. årgang

Ballerup Kommunes resultat for 7. årgang er dårligere end landsgennemsnittet, hvilket ikke kan betragtes som tilfredsstillende.

Testen i fagtekst viser, at vi har et ganske stort antal elever, som viser middel læsekompetencer og færre elever, som viser sikre læsekompetencer. Dette betyder, at mange elever må forventes at læse fagtekster i fagene med visse vanskeligheder. Den uautomatiserede læsning vil tage energi fra den faglige læring. Det er vigtigt, at de utrænede læsere læsetræner dagligt, så

deres kompetencer ikke overstiges af udskolingens læsekrav. Ballerup Kommune har samlet set få elever, der læser under middel; 10% mod landsnormens 20%. Dog, er der relativt mange elever med markante læsevanskeligheder.

Ballerup Kommunes andel af elever med sikre læsestrategier ligger markant under landsnormen. Der er for få elever, som er virkelig gode læsere. Højere forventninger til de rigtig dygtige elever skal medvirke til, at også de bliver så dygtige som de kan.

Udviklingsproces på kommunalt niveau

På kommunalt niveau vil der blive fokuseret på læsevejledning på mellemtrin og i udskoling. Læseforståelsesstrategier i fagene og læsehastighedsstrategier vil være i fokus, idet det er et mål, at flere elever opnår sikre og hurtige læseforståelseskompetencer. Det er et underliggende mål, at læsevejledningen og den daglige undervisning bidrager til en øget læsekultur blandt eleverne på mellemtrin og i udskoling så elevernes daglige læsemængde øges og eleverne fastholder interessen for at læse, også som de bliver ældre.

Vi vil fokusere på at blive bedre til at anvende resultaterne fra nationale test. Det er et mål at lærerne kan anvende testresultaterne for læsning til at kvalificere og målrette undervisningen i dansk og i læsning i fagene.

6 skoler i kommunen indgår i et forskningsprojekt om inddragelse af læse-skrivestøttende it-hjælpe midler i undervisningen i indskoling, for at optimere elevernes mulighed til tidligere tilegnelse af sikre stavestrategier.

Vi vil drage erfaringer med regeringens kommende dysleksitest. Det er et mål at læsevejledere og resourcecenterlærere føler sig klædt på til at arbejde med den nye dysleksiscreeningstest.

Vi vil lave en samlet og ensrettet strategi for evalueringmateriale til sprogscreening i 0. klasse og indsamling heraf, i henhold til "Den obligatoriske sprog-vurdering i børnehaveklasserne i Ballerup Kommune". Herved vil vi kunne sammenligne og analysere resultaterne.

ENGELSK

Med folkeskolereformen sker en styrkelse af sprogfagene, og der indføres engelsk fra 1. klasse. Der laves i år en statusmåling på faget engelsk.

Undervisning varetaget af lærere med linjefagsuddannelse i engelsk

Årgang	Alle	3.	4.	5.	6.	7.	8.	9.	10.
Ballerup Kommune	73,1%	66,7%	83,3%	76,2%	69,6%	65,2%	65,2%	90,5%	100%
Danmark	73,8%	64,4%	68,8%	70,9%	72,8%	77,6%	81,0%	79,9%	74,2%

(Kilde: Styrelsen for It og Læring)

Ovenfor ses andelen af timer der læses af lærere med undervisningskompetence i engelsk. Tabellen viser, at der i Ballerup Kommune samlet set er næsten den samme andel timer, der undervises af lærere med linjefag i engelsk som på landsplan. Der er dog stor forskel på de forskellige klassetrin. I afsnit 6 er forhold vedr. lærernes kompetencer beskrevet yderligere.

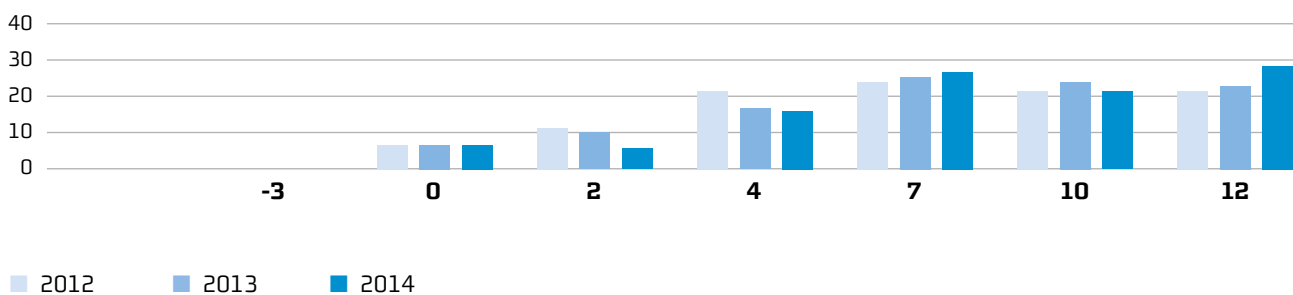
Karaktergennemsnit i mundtlig engelsk, 9. klasse

	2011/12	2012/13	2013/14
Karakter gennemsnit Ballerup Kommune	7,3	7,4	8,0
Karakter gennemsnit hele landet	7,3	7,5	7,6

(Kilde: Undervisningsministeriets ledelsesinformation)

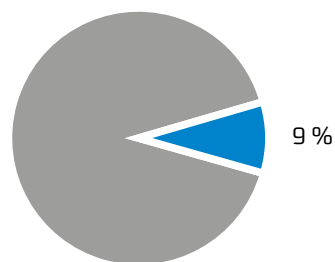
Karakterfordelingen (%) i bundne prøvfag, Engelsk

Mundtlig



(Kilde: UNI-C – Styrelsen for IT og læring og Center for Skoler og Institutioner)

% der har opnået -3, 00 og 02 i forhold til samlet antal elever til prøve



Elevernes præstationer i engelsk har været stigende de sidste år. Således lå Ballerup Kommune over landsgennemsnittet ved prøverne i 2014. Andelen af elever der får to og derunder er faldende, og andelen elever der får 10 eller 12 er steget.

Nationale test

I engelsk testes elever på 7. klassetrin.

Der indgår følgende profilmråder: læsning, ordforråd samt sprog og sprogbrug.

Generelt ligger eleverne i Ballerup Kommune på niveau med landsgennemsnittet. I forhold til skoleåret 2012/13 er præstationerne en lille smule lavere, idet færre har præsteret klart over middel og flere middel eller over middel. Men der er også færre i 2013/14 der har præsteret klart under middel i forhold til i 2012/13. En tendens der i øvrigt også gjorde sig gældende på landsplan, så i 2012/13 lå Ballerup Kommunes samlede niveau også på landsgennemsnittet.

Tallene dækker over store forskelle mellem skolerne. Resultaterne for de enkelte skoler kan ses i skolerapporterne.

Udviklingsproces på kommunalt niveau

Med reformen sker en styrkelse af sprogfagene, og det er relevant at følge udviklingen i elevernes resultater videre. Der bør også sættes fokus på 2. fremmedsprog, som med reformen er indført i 5. klasse med én lektion om ugen og i 6. klasse med to lektioner om ugen.



KLAR TIL UDDANNELSE

Klar til uddannelse var tema i rapporten fra 2012/13 og er et tema, der går igen i skoleåret 2013/14. Ballerup Kommune har en målsætning om, at alle unge skal gennemføre en ungdomsuddannelse. Et af de indsatsområder, som udsprang af sidste års kvalitetsrapport var et fokus på at alle elever går til afgangsprøve.

Overgang til ungdomsuddannelse

I Ballerup Kommune har kvalitetsrapporten i flere år indeholdt oplysninger om, hvilke ungdomsuddannelser eleverne tilmelder sig i 9. og 10. klasse. Disse oplysninger findes også i skolerapporterne.

Med den nye bekendtgørelse om kvalitetsrapporten er der kommet en række yderligere obligatoriske indikatorer vedr. overgang til ungdomsuddannelser.

- a) Elevernes uddannelsesstatus ni måneder efter folkeskolens 9. og 10. klasse for det samlede skolevæsen.
- b) Andel af elever, der tre måneder efter afsluttet 9. klasse er påbegyndt en ungdomsuddannelse.
- c) Andel af elever, der 15 måneder efter afsluttet 9. klasse er påbegyndt en ungdomsuddannelse.
- d) Andel af elever, der forventes at fuldføre en ungdomsuddannelse inden for 6 år efter afsluttet 9. klasse.

Disse oplysninger er i år alene på kommuneniveau.

Procentvis andel af elever i 9. og 10. klasse tilmeldt til ungdomsuddannelse marts 2014

	2012	2013	2014
Grundskole	43	45	45
Erhvervsuddannelse	10	9	7
Gymnasial uddannelse	39	37	41
Individuelt tilrettelagt uddannelse	2	1	1
Produktionsskole	3	3	3
Andet	1	2	2
Arbejde		1	1
Ej udfyldt	2	2	2
Total	100	100	100
Overgangsfrekvens	96	95	95

(Kilde: UU Vestegnen)

⁶ Læseren bør være opmærksom på, at figuren med overgangsfrekvenser er udarbejdet på baggrund af data direkte fra UU Vestegnen og figuren med uddannelsesstatus 3 måneder efter er udarbejdet på baggrund af data fra Undervisningsministeriets database. Denne figurs nyeste tal omhandler årgang 2013. Data om elever der forlod 9. klasse i 2014 er endnu ikke kommet.

Alle elever i 9. og 10. klasse skal i marts måned tilmelde sig en ungdomsuddannelse. Tabellen viser, at overgangsfrekvensen fortsat er 95%.

Tabellen viser desuden, at der fortsat er en stor del af eleverne, som tilmelder sig 10. klasse. Mere end en tredjedel af de unge, der fortsætter i 10. klasse vælger Egeskolen, som ligger i Furesø Kommune. Ca. en fjerdedel vælger 10. klasse på efterskole og ca. en tiendedel vælger 10. klasse på Grantofteskolen. De øvrige elever vælger andre 10. klassetilbud eller 10. klasse i specialklasse.

Nedenstående figur viser i % andelen af elever, der er i gang med en ungdomsuddannelse 3 måneder efter de gik ud af 9. klasse. Det ses, at i 2013 var 37,5% af de unge i gang med en ungdomsuddannelse. Det er 5 procentpoint lavere sammenlignet med hele landet, hvor 42,8% var i gang med en ungdomsuddannelse. Forskellen skyldes, at der i Ballerup Kommune er flere, der vælger at gå i 10. klasse. Andelen af unge, der går direkte videre i ungdomsuddannelse er lavere i 2013 end de foregående år.

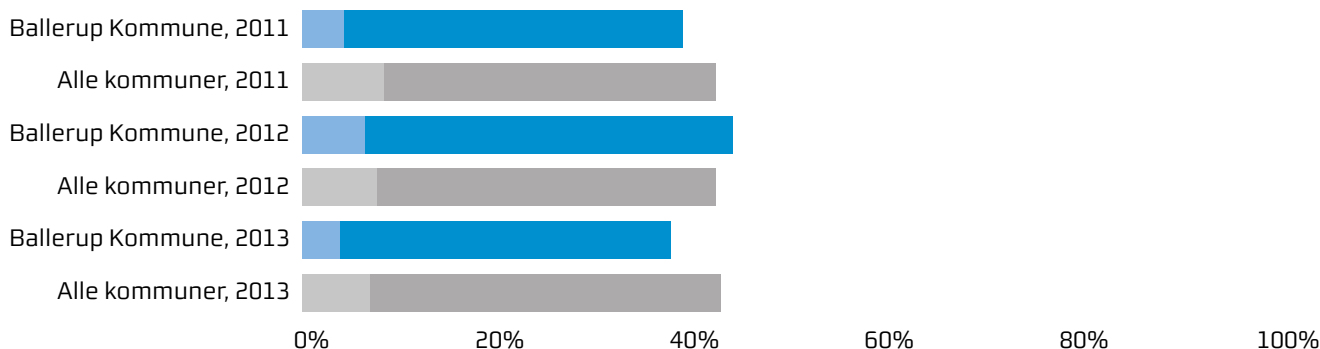
Med vedtagelse af kommunens budget for 2015, har Kommunalbestyrelsen besluttet det mål, at andelen af elever, der vælger 10. klasse skal nedbringes til ca. 33%.

Kommunalbestyrelsen har i efteråret 2014 besluttet at flytte 10. klasse fra Grantofteskolen til CPH WEST pr. 1. august 2015. Målet er, at 10. klasse skal være begyndelsen på en ungdomsuddannelse. På CPH WEST bliver 10. klasseundervisningen varetaget af en erhvervsuddannelsesunderviser, som har et særligt uddannelsesfokus, og hvor der er et ungdomsmiljø med unge, der er begyndt på deres ungdomsuddannelse.

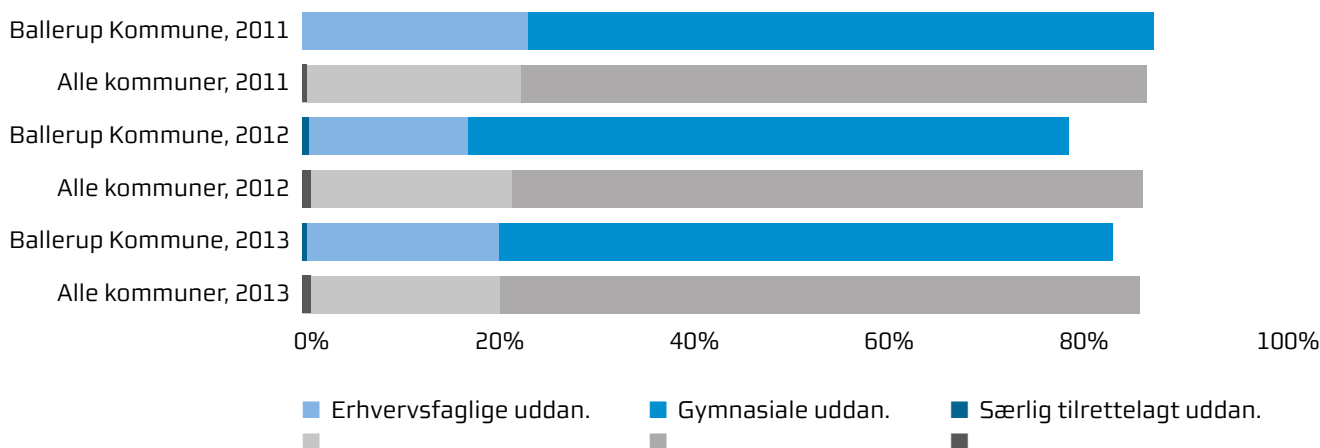
Ser man på status 15 måneder efter endt 9. klasse ligger andelen af unge, der er i gang med en ungdomsuddannelse samlet set lavere i Ballerup Kommune end landsgennemsnittet. Således var 82,2% af de unge i Ballerup Kommune i gang, mens det gælder 86,5% af de unge i hele landet.

aktivt & positivt
fremtidens skole
voksne og børn deltager i
fællesskaber

Andelen (%) af unge der er i gang med en ungdomsuddannelse 3 måneder efter 9. klasse
(Årstallet er det år eleverne gik ud af 9. klasse)



Andelen (%) af unge der er i gang med en ungdomsuddannelse 15 måneder efter 9. klasse
(årstallet er det år eleverne gik ud af 9. klasse)



Andel (%) af 9. klasse årgang, der forventes at fuldføre mindst en ungdomsuddannelse inden for 6 år efter 9. klasse

	2010	2011	2012
Ballerup Kommune	75,8	75,6	76,6
Andel, landsgennemsnit	75,0	77,3	77,3

AFGANGSPRØVER OG TEST

Karaktergennemsnit 9. kl.

Bundne prøvfag		2012	2013	2014
Dansk	Læsning	6,2	6,2	6,3
	Retskrivning	6,2	5,6	5,4
	Skriftlig	6,3	5,7	6,1
	Mundtlig	7,5	8,1	7,7
Engelsk	Mundtlig	7,3	7,4	8
Matematik	Færdighedsregning	6,6	6,6	6,7
	Problemløsning	5,8	5,6	6,2
Fysik/kemi	Praktisk/mundtlig	6,0	6,3	6,5

(Kilde: Undervisningsministeriets ledelsesinformation)

Karaktergennemsnit i bundne prøvfag pr. institutionstype og køn, 9. klasse

Institutionstype	Køn	Ballerup Kommune	Hele landet
Folkeskoler	Piger	6,9	7,1
Folkeskoler	Drenge	6,5	6,4
Specialskoler for børn	Piger	6,4	5,2
Specialskoler for børn	Drenge	5,5	4,7

(Kilde: Undervisningsministeriets ledelsesinformation)

Tabellen viser, at karaktergennemsnittet for de bunde prøvfag er forskellige for piger og drenge. Dette gør sig også gældende på landsplan. I Ballerup Kommune er forskellen mellem pigers og drenges resultater mindre end på landsplan.

Test og prøver er for alle elever

Andel elever, der har aflagt alle prøver efter 9. klasse ⁸

	2011/12	2012/13	2013/14
Karakter gennemsnit Ballerup Kommune	84,4	81,4	84,6
Karakter gennemsnit hele landet	90,0	90,1	90,0

(Kilde: Undervisningsministeriets ledelsesinformation)

⁸ Andelen af elever, der har aflagt alle prøver i 9. klasse er beregnet på baggrund af elever, der har aflagt mindst én prøve ved folkeskolens afgangsprøve samt elever, der er udeblevet/fritaget/sygemeldt fra alle prøver.

I sidste års kvalitetsrapport blev øgning af andelen af elever, der går til prøve, udpeget som et fokusområde, da det viste sig, at der var mange elever i Ballerup Kommune, der ikke gik til prøve.

Tabellen viser, at andelen af elever, der har aflagt alle prøver efter 9. klasse, er steget fra 2012/13 til 2013/14, men at andelen fortsat er lavere i Ballerup Kommune end på landsplan. Der er store forskelle skolerne i mellem, og skoler med specialtilbud har oftest flere elever, der ikke går til alle prøver end andre skoler. Dette fremgår af den enkelte skoles rapport. Af skolerapporterne fremgår andelen af elever, der ikke har været til prøve i dansk, matematik og engelsk også. Det er ikke muligt at få data fordelt på fag på kommune eller landsniveau.

Tallet i tabellen er den samlede andel for både almen-skoler og specialskoler. Kigger man på specialskolerne alene, er der her 28,6% af eleverne, der går til alle prøver. På landsplan er det kun 9,2% af eleverne på specialskolerne, der går til prøve.

De nationale test er også obligatoriske. På samme måde som med prøverne har det i forhold til de nationale test også været et særligt fokusområde, både at undgå fritagelser og at alle elevers nationale testresultater registreres. Således har langt størstedelen af Ballerup Kommunes elever i almenklasserne deltaget i nationale test i skoleåret 2013/14. Det betyder bl.a. at validiteten af undersøgelsen derfor er langt større end ved sidste års testning.

Fritagelser fra nationale test i 2013/14 har særligt centreret sig omkring de specialiserede afdelinger. Testene er adaptive og tilpasser sig således elevens faglige niveau. Desuden kan testen i høj grad tilpasses elevens støttebehov. Derfor er det et fokusområde, at flest mulige elever fra de specialiserede afdelinger deltager i nationale test i skoleåret 2014/15.

ALLE BØRN SKABER FÆLLESSKABER I SKOLEN

ELEVERNES TRIVSEL

Elevernes trivsel er et fokus i folkeskolereformen, og målet er at elevernes trivsel skal øges. Som en konsekvens af fokusområdet i sidste års kvalitetsrapport har alle skoler i løbet af skoleåret 2013/2014 skullet gennemføre en måling af elevernes trivsel. Elementer fra denne måling skal indgå i kvalitetsrapporten.

Dansk Center for Undervisningsmiljø tilbyder et værktøj til måling af undervisningsmiljøet på skolerne kaldet Grundskoletermometeret.

Ballerup Kommune har valgt, at alle skolerne fremadrettet skal anvende dette redskab. Termometeret måler på fem temaer: Trivsel, fagligt læringsmiljø, sundhed, fysiske og æstetiske rammer samt indeklima. Værktøjet består af en række basisspørgsmål inden for de enkelte temaer og giver mulighed for, at den enkelte skole herudover kan vælge en række spørgsmål. I kvalitetsrapporten har vi valgt at indrage basisspørgsmålene inden for temaet trivsel. Dette gør det muligt at skabe et samlet ensartet billede på kommunalt niveau.

Rapportstatus:

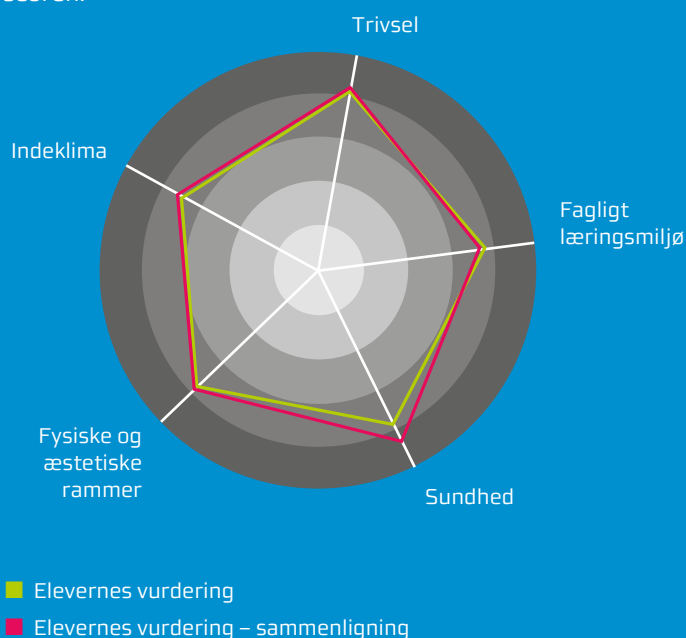
Antal elever i undersøgelsen	4.854
Antal besvarelser	2.861
Delvist gennemførte	28
Svarprocent	58,9%

Antallet af elever i undersøgelsen er en del lavere end elevantallet samlet set. Dette beror på, at det ikke er

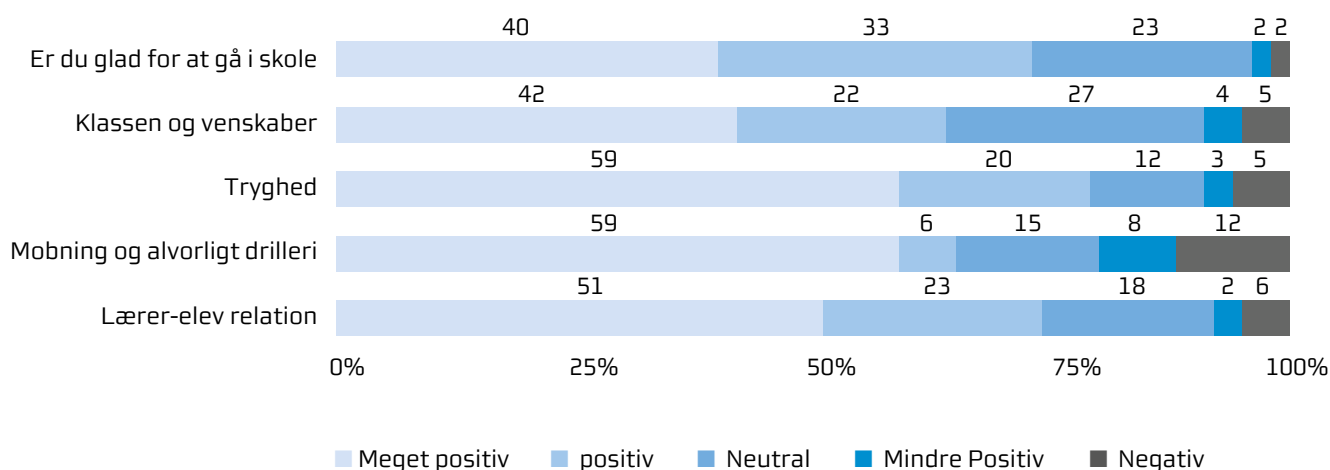
lykkedes for to af skolerne at gennemføre undersøgelsen, og at en tredje har valgt et andet måleværktøj.

Rapportens resultater sammenlignes med landsgennemsnit.

Et oversigtsbillede over de fem områder kan ses nedenfor i spindelvævet. Det er elevernes vurderinger samlet set. Grafen viser, hvordan elevernes besvarelser fordeles sig på en gennemsnitlig score fra 1 til 5, hvor 5 er mest positivt, på hvert af temaerne i undersøgelsen. Jo længere væk fra centrum desto højere er gennemsnitscoren.



Grafen nedenfor viser foruden den gennemsnitlige score elevernes besvarelser opgjort i procent på hvert tema og undertema. Farveskalaen viser den procentvise fordeling af elevernes besvarelser fra meget positive til negativ.



Samlet set vurderer eleverne trivslen til 4,1 ud af 5 mulige point i gennemsnit. Det er værd at bemærke, at 71% af besvarelserne ligger i kategorien meget positiv og positiv, og samtidig at i alt 10% af besvarelserne ligger i kategorien mindre positiv og negativ.

I forhold til undertemaet mobning og alvorligt drilleri er det hele 20% af svarene, der ligger i kategorien mindre positiv og negativ. Dette faktum giver anledning til en opmærksomhed, som alle skoleledelser er præsenteret for ved resultatsamtalerne. Det er skoleledernes ansvar at følge op i forhold til indsatser for øget trivsel. Ballerup Fælleselevråd vil blive inddraget i forhold til at bidrage til at finde veje til øget trivsel.

Nye mål og værktøjer

Et af målene i folkeskolereformen er, at elevernes trivsel skal øges. Derfor bliver det fra skoleåret 2015/16 obligatorisk at gennemføre en trivselsmåling i alle klasser. Trivselsmålingen skal understøtte kommuner og skoler i arbejdet med at skabe den bedst mulige trivsel for alle elever. I tilknytning til trivselsmålingen etableres et nyt måleværktøj, som stilles gratis til rådighed for kommuner og skoler fra skoleåret 2015/16.

I afrapporteringen af resultater vil en skole modtage en række differentierede måltal både på klasseniveau, årgangsniveau og skoleniveau fordelt på centrale temaer inden for trivsel. Det kan fx være et måltal for psykisk undervisningsmiljø og et andet måltal for mobning.

⁹ Ellegaard Jørgensen S, Svendsen M, Holstein BE. Børns trivsel ved indskoling. København: Styregruppen for Databasen Børns Sundhed og Statens Institut for Folkesundhed, 2014.

Måling af elevernes trivsel ved indskolingsundersøgelsen

Ballerup Kommune indgår i et samarbejde mellem sundhedsplejersker og Statens institut for Folkesundhed: Børns Sundhed. I dette samarbejde indgår databasen 'Børns Sundhed', der er skabt af sundhedsplejerskerne i tretten kommuner i samarbejde med det daværende Københavns Amt, nu Region Hovedstaden. Ambitionen var at gøre sundhedsplejerskernes journalføring så systematisk og kvalitetssikret, at journalerne kunne danne grundlag for at udvikle sundhedsplejen og udvikle det sundhedsfremmende arbejde i familierne.

I 2014 udgav Børns Sundhed en temarapport om trivsel blandt børn i 0. klasse⁹. Rapporten bygger på data, der stammer fra sundhedsplejerskens journaler udarbejdet ved indskolingsundersøgelsen i 0. klasse.

Rapporten konkluderer, at langt de fleste indskolings-

børn i Ballerup Kommune har god almen trivsel, god skoletrivsel og ingen problemer i forholdet til jævnaldrende. De få børn, som har trivselsproblemer, har som hovedregel kun problemer på én indikator for trivsel. Der er færre. Færre piger end drenge har trivselsproblemer.

De børn, som har problemer i forholdet til jævnaldrende, er i vid udstrækning børn med kendte risikofaktorer som fx indvandrerstatus og sårbar forældre-barn-relation.

Udviklingsproces på kommuneniveau

Måling af elevernes trivsel og opfølgning på målingen har foregået vidt forskelligt fra skole til skole. Nogle skoler har i mange år systematisk målt og fulgt op på trivslen og har helt faste procedurer for, hvordan fx elevrådet inddrages. På andre skoler har det ikke været muligt at gennemføre undersøgelsen i skoleåret 2013/14. Fremadrettet vil alle skoler følge de nationale retningslinjer om årlig måling og opfølgning.

Fraværstatistik

Ballerup Kommune	Sygdom i %	Ekstraordinær frihed i %	Ulovligt fravær i %	Alle fraværstyper i %	I dage svarer det til
2010/2011	3,0	1,3	0,8	5,1	10,2
2011/2012	3,3	1,7	1,1	6,2	12,4
2012/2013	3,2	1,7	1,0	5,9	11,8
2013/2014	3,2	1,7	1,2	6,1	12,2

ELEVERNES FREMMØDE

At eleverne kommer i skole er afgørende for, at de udvikler sig fagligt, og manglende fremmøde kan være tegn på mistrivsel. Det er derfor vigtigt at skolerne holder øje med og følger op på fremmødet.

Elevernes fravær fra skolerne har været nogenlunde konstant de seneste år.

Men ønsket er stadig at nedbringe antallet af fraværsdage. Fællesskab er afgørende for børns læring, og fællesskabet er i skolen – derfor er det at være i skole hver dag så vigtigt.

børn
et konstruktivt
samspil
fremtidens
skole
lærere og pædagoger
forældre og børn
optimal
læring



SKOLEN MESTRER FORNYELSE

ORGANISATIONSUDVIKLING

Udvikling af teamsamarbejde

En stor del af visionspuljen for skoleåret 2013/14 blev brugt til udvikling af det professionelle årgangsteam-samarbejde på skolerne. Alle alment skolerne har derfor været i gang med en indsats i forhold til team. Årgangsteamene består af lærere og pædagoger.

I samarbejde med skoleledelserne har Center for Skoler og Institutioner etableret teamudviklingsforløb målrettet den enkelte skole. Forløbene har dels rettet sig mod årgangsteamenes struktur – herunder etablering af samarbejdsplatformen og udvikling af samarbejdskompetencerne i teamene. Skolerne har haft tradition for samarbejde omkring en klasse. Med den opgaveportefølje, der bl.a. ligger i forlængelse af skolereformen, er der behov for at øge kompetencerne i teamet. Derfor er årgangsteamet blevet en relevant platform for fælles koordinering og kvalificering af den pædagogiske praksis. Både lærere og BFO-pædagoger har deltaget i forløbene. Flere skoler har også haft et forløb for årgangskoordinatorer, der er en ny organisering på skolerne.

I forhold til indholdet i teamsamarbejdet – kerneopgaven - har flere skoler arbejdet med aktionslæring som metode til udvikling af den pædagogiske praksis med børnene. Årgangsteamene har også her været omdrejningspunkt for forløbene. Målene har her været at kvalificere teamenes udvikling af fælles pædagogisk sprog og retning.

Teamudvikling er en kontinuerlig proces, der fortsat kræver vedligeholdelse. Derfor er dette års indsats kun et skridt på vejen, men et vigtigt skridt. Skolerne har gjort rede for resultaterne deres forløb i skolerapporterne.

Kompetenceudvikling af skolelederne

En del af visionspuljen for skoleåret 2013/2014 blev anvendt til et kompetenceudviklingsforløb for skolelederne. Forløbet bestod af to diplommoduler: "Ledelse af forandrings- og udviklingsprocesser i offentlige organisationer" og "Innovationsledelse i offentlige organisationer". Formålet var, at udvikle skoleledelsernes kompetencer til at kunne handle ledelsesprofessionelt på skolens udfordringer. Når vi skal gennemføre folkeskolereformen er det vigtigt, at de forskellige lederniveauer lykkes med hhv. den strategiske ledelse og den faglige pædagogiske ledelse tæt på kerneopgaven. Kompetenceudviklingsforløbet har derfor også været en del af forberedelse af implementering af reformen.

Ud over de to diplommoduler har skolelederne deltaget i et fælleskommunalt forløb arrangeret af KL specifikt i forhold til implementering af folkeskolereformen.

Det er centerets oplevelse, at lederne har stor glæde af det fælles uddannelsesforløb. Evalueringerne af forløbene viser, at lederne har fået et fælles sprog, at de har tilegnet sig viden og færdigheder ift. at kunne håndtere forandringsprocesser, og at de som ledelser har kunnet tilrettelægge implementeringen af folkeskolereformen.

FORBEREDELSE AF FOLKESKOLEREFORMEN

Hovedelementerne i reformen er:

- > En længere og mere varieret skoledag
- > Motion og bevægelse på alle klassetrin
 - min. 45 minutter hver dag
- > Mere faglig undervisning
- > Indførelse af understøttende undervisning

I Ballerup Kommune blev rammerne for skolereformen skabt i efteråret 2013, hvor der blev truffet en række beslutninger på baggrund af reformaftalen:

- > fastlæggelse af den ugentlige undervisningstid (Ballerup Kommune valgte at følge ministeriets vejledende timefordelingsplan)
- > omprioritering af lærernes arbejdstid (det blev besluttet, at lærerne skal undervise 3 lektioner mere om ugen)
- > åbningstiden i BFO (åbningstiden blev reduceret som følge af den længere skoledag)
- > samarbejde med Musikskolen og Ungdomsskolen (Kommunalbestyrelsen fastsatte rammer for samarbejdet)
- > sammensætning af personalet i den understøttende undervisning (Skole- og Uddannelsesudvalget besluttede følgende sammensætning):
 - 1.-3.kl.:
47,5% lærere, 47,5% pædagoger, 5% andre relevante
 - 4.-6.kl.:
63,3% lærere, 31,7% pædagoger, 5% andre relevante
 - 7.-9.kl.:
72,5% lærere, 22,5% pædagoger, 5% andre relevante

Mht. den indholdsmæssige del, blev der afholdt tre arbejdsdage i slutningen af 2013, og begyndelsen af 2014.

Den 27. november 2013, 10. december 2013 og 19. januar 2014 arbejdede to bredt sammensatte arbejdsgrupper, nedsat blandt medarbejdere og ledere med to

af skolereformens elementer: Den sammenhængende skoledag og understøttende undervisning. Formålet med de tre arbejdsdage var på baggrund af drøftelser, input, inspiration og erfaringer at producere en 'værktøjskasse' til skolernes forberedelse af reformen. Værktøjskassen rummer procesværktøjer og inspiration til det lokale arbejde med reformen.

Center for Skoler og Institutioner har i efteråret 2014 gennemført en temperaturmåling på skolerne i forhold til reformen. Skolernes ledelser er blevet interviewet. Målingen viser, at stemningen omkring reformen generelt er positiv på skolerne blandt medarbejdere og elever. Der er tale om rigtig mange nye elementer, der skal implementeres på en gang, og det er forskelligt fra skole til skole, hvor man har lagt størst vægt på implementeringen. Nogle har allerede nu gode erfaringer med den åbne skole, andre med motion og bevægelse osv. Skoleledelserne er opmærksomme på, hvor fokus skal rettes hen i næste fase.

KOMPETENCEDÆKNING

Målet er, at alle elever i folkeskolen i 2020 skal undervises af lærere, som enten har undervisningskompetence (tidligere linjefag) fra læreruddannelsen i de fag, de underviser i, eller har opnået en tilsvarende faglig kompetence via deres efteruddannelse eller lignende. Udmøntningen af målsætningen om fuld kompetenceudvikling og en bedre anvendelse af efteruddannelsesmidler indgår i aftalen om kommunernes økonomi for 2014.

Kommunerne skal ifølge aftalen om kommunernes økonomi for 2014 løfte kompetencedækningen fra cirka 80 procent i dag til et niveau på mindst 85 procent i 2016 og mindst 90 procent i 2018 – opgjort på kommuneniveau. Målet er, at 95 procent af lærerne i 2020 skal have undervisningskompetence (tidligere linjefag) fra læreruddannelsen i de fag, de underviser i, eller har opnået en tilsvarende faglig kompetence via deres efteruddannelse eller lignende.

Undervisning varetaget af lærere med linjefagsuddannelse i alle fag

Ballerup Kommune

Andel timer	Alle	1.	2.	3.	4.	5.	6.	7.	8.	9.	10.
Lærere med undervisningskompetence i faget	66,8%	61,2%	64,1%	63,9%	66,6%	67,1%	69,8%	66,1%	69,6%	71,6%	48,5%
Kompetencedækning ¹⁰	73,4%	73,1%	72,9%	71,7%	70,2%	72,2%	73,5%	71,1%	77,6%	79,8%	48,5%

Lands gennemsnit

Andel timer	Alle	1.	2.	3.	4.	5.	6.	7.	8.	9.	10.
Lærere med undervisningskompetence i faget	64,3%	59,2%	60,0%	59,4%	61,2%	62,6%	61,0%	71,1%	70,5%	72,2%	
Kompetencedækning	80,4%	77,0%	78,0%	76,6%	76,7%	79,0%	76,9%	84,9%	85,1%	88,1%	

Som det fremgår af tabellen ovenfor ligger Ballerup Kommune under landsgennemsnittet. Der pågår et arbejde med at øge kompetencedækningen. Opgaven og udfordringerne i forhold til kompetenceudvikling af pædagoger, lærere og ledere koordineres og drøftes i et udvalg, hvor de faglige organisationer og centerets administration er repræsenteret.

⁹ Undervisningskompetence er, at underviseren har haft det pågældende fag som linjefag på læreruddannelsen. Kompetencedækning er andelen af timer, der læses af en lærer med undervisningskompetence eller kompetencer svarende til undervisningskompetence fx efteruddannelse, videreuddannelse, kompetencegivende uddannelse eller et længerevarende kursusforløb, der vurderes at give kompetencer svarende til undervisningskompetence. Skolens leder foretager et skøn i denne forbindelse.

MEDARBEJDERNES FREMMØDE

På samme måde som elevernes fremmøde er afgørende i forhold til elevernes læring, er det også afgørende at medarbejderne er til stede, så undervisningen kan gennemføres som planlagt. Derfor inddrages måling af lærernes fravær i kvalitetsrapporten.

Sygefravær blandt medarbejderne

Ballerup Kommune	2013					2014					
	Aug	Sep	Okt	Nov	Dec	Jan	Feb	Mar	Apr	Maj	Jun
Kortvarigt sygefravær *	1,9%	4,9%	3,9%	4,2%	4,0%	3,1%	2,5%	2,8%	2,8%	3,3%	1,7%
Langvarigt sygefravær *	1,8%	2,4%	2,0%	4,8%	3,1%	4,6%	3,6%	3,8%	3,4%	2,2%	2,7%
Sygefraværspct. i alt	3,7%	7,2%	6,0%	9,0%	7,1%	7,7%	6,0%	6,6%	6,2%	5,5%	4,4%

* Omfatter kun afsluttede sygeperioder

Langvarigt sygefravær: Sygeperiode på 10 dage og derover

Tabellen med medarbejdernes sygefravær viser, at sygefraværet steg i løbet af efteråret, men faldt i løbet af foråret. Til sammenligning var det samlede sygefravær i Ballerup Kommune i første kvartal 2014 6,4% og i andet kvartal 5,7% (Kilde: sag nr. 4 på Økonomiudvalget den 23. september 2014). Skoleområdet ligger således lidt over kommunens samlede niveau.

Det er skolens ledelse, der følger op på sygefraværet ud fra de generelle politikker og handleplaner i Ballerup Kommune. Sygefraværet er forskelligt på skolerne, og det er derfor forskelligt, hvordan sygefraværet håndteres på de enkelte skoler. Skolernes sygefravær og ledelsens kommentar til dette kan læses i skole-rapporterne.

ANBEFALINGER OG AFSÆT

I efteråret er der afholdt resultatsamtaler mellem hver skoles ledelsesteam og centerchefen. Hver skole har ved resultatsamtalerne fået et sæt af anerkendelser og et sæt af anbefalinger.

Disse fremgår af skolernes rapporter, og der vil blive fulgt op på anbefalingerne i næste års rapport.

Eksempler på anerkendelser er:

- > Flotte afgangsprøvekarakterer
- > At så mange elever går direkte videre til en ungdomsuddannelse.
- > En god forberedelse og implementering af Det pædagogiske Læringscenter (PLC)
- > En meget flot tilrettelæggelse af folkeskolereformens forskellige elementer
- > Et godt samarbejde mellem lærere og pædagoger om den understøttende undervisning

Eksempler på anbefalinger er:

- > Andelen af elever, der får karakteren 02 eller derunder skal mindskes
- > Fokus på at få alle unge direkte videre i ungdomsuddannelse
- > Fokus på at alle børn skal blive så dygtige som de kan – og at have høje forventninger til alle børn.
- > At have et resultatfokus som pejling i forhold til læring
- > Et fokus på alle børns trivsel

På baggrund af resultatsamtalerne og arbejdet med de data, som denne rapport hviler på, anbefaler Center for Skoler og Institutioner at der det kommende år sættes fokus på:

> Fortsat opmærksomhed på læringsledelse på alle niveauer og på ledelse af børns læreproces.

- > Fortsat fokus på, at alle børn skal blive så dygtige som muligt – ligesom andelen af elever, der får karakteren 02 eller derunder skal mindskes.
- > Alle elever skal gå til folkeskolens afgangsprøver – ligesom de skal deltage i nationale test.
- > Indførelse af obligatoriske og ensartede trivselsmålinger.

Sideløbende hermed er der stort fokus på, at elementerne i folkeskolereformen implementeres, så Ballerup Kommune kan nå de ambitiøse mål for folkeskolen. Indeværende skoleår 2014/15 er den nye folkeskoles første år, og de første spæde erfaringer vil være omdrejningspunkter i den kommende kvalitetsrapport for skoleåret 2014/15.

udvikling
pædagogisk
praksis

fremtidens
skole

skolen udgør en
frugtbar ramme

fornyelse



BILAG

Elev og klassetal

	2011/12			2012/13			2013/14		
	Elever	Klasser	Kvotient	Elever	Klasser	Kvotient	Elever	Klasser	Kvotient
0. kl.	523	23	22,7	563	24	23,5	492	22	22,4
1. kl.	542	25	21,7	518	23	22,5	552	25	22,1
2. kl.	563	26	21,7	552	25	22,1	508	23	22,1
3. kl.	539	24	22,5	561	25	22,4	545	24	22,7
4. kl.	549	26	21,1	540	24	22,5	551	25	22,0
5. kl.	579	27	21,4	552	26	21,2	521	24	21,7
6. kl.	561	25	22,4	565	25	22,6	521	25	20,8
7. kl.	505	23	22	555	24	23,1	560	24	23,3
8. kl.	511	24	21,3	488	23	21,2	524	23	22,8
9. kl.	450	21	21,4	476	21	22,7	456	21	21,7
10. kl.	84	4		76	3	25,3	40	2	20,0
I alt 1.-10. kl.	5406	248	21,8	5446	243	22,4	5270	238	22,1
Special- afd. + special- skoler	292	57	5,1	283	45	6,3	375	50	7,5
I alt	5859	326		5863	306		5645	288	

BILAG

Børn i visiterede tilbud, 2011/12

Tal i parentes viser udviklingen ud fra 2011/12 som basisår

	Andel af alle 6-16 årige	Beløb 6-16 årige i 1000 kr.	Andel af 6-16 årige 6709
Specialskoler	130	36.58 6 (100)	1,9%
Specialklasserækker	76	23.18 0 (100)	1,1%
Anbragt	60	13.82 7 (100)	0,9%
Specialklasser	138	20.82 8	2,1%
Visiterede i alt	404	94.42	6,0%

Børn i visiterede tilbud, 2012/13

	Andel af alle 6-16 årige	Beløb 6-16 årige i 1000 kr.	Andel af 6-16 årige 6710
Specialskoler	140	41.13 1 (110)	2,1%
Specialklasserækker	78	22.48 1 (95)	1,2%
Anbragt		(0)	0,0%
Specialklasser	137	18.53 9 (87)	2,0%
Visiterede i alt	355	82.15	5,3%

Børn i visiterede tilbud, 2013/14

	Andel af alle 6-16 årige	Beløb 6-16 årige i 1000 kr.	Andel af 6-16 årige 6703
Specialskoler	127	39.541 (103)	1,9%
Specialklasserækker	80	22.303 (92)	1,2%
Anbragt		(0)	0,0%
Specialklasser	129	17.719	1,9%
Visiterede i alt	336	79,56	5,0%

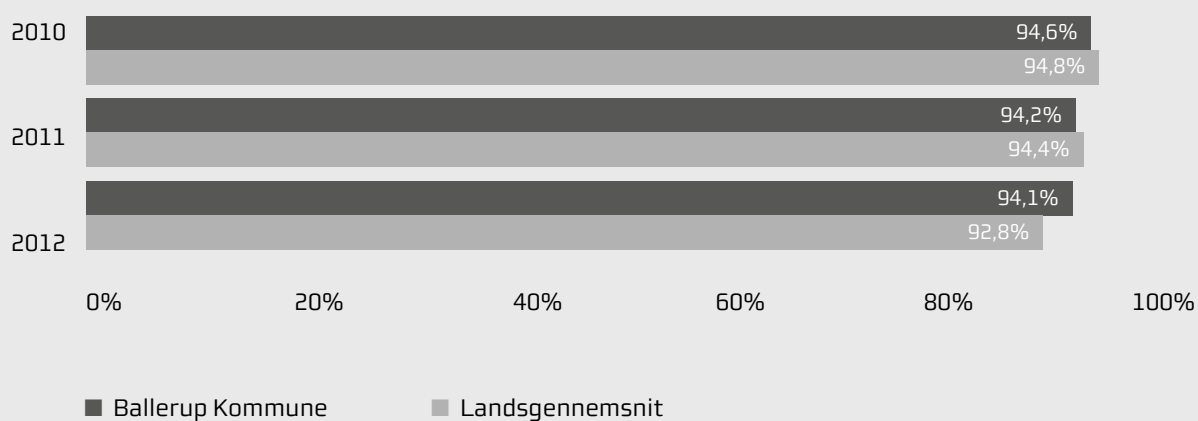
(Kilde: LIS)

Tosprogede elever i almenklasser i Ballerup Kommune

	2011	2012	2013
Antal tosprogede	854	881	817
Antal elever	5461	5380	5230
Antal tosprogede i %	16%	16%	16%

(Kilde: Ballerup Kommunes egen opgørelse)

Andel fastholdt i uddannelse i % 9 måneder efter, at de forlod enten 9. eller 10. klasse de pågældende år



Hvad er profilmodellen (jf. afsnittet Klar til uddannelse)

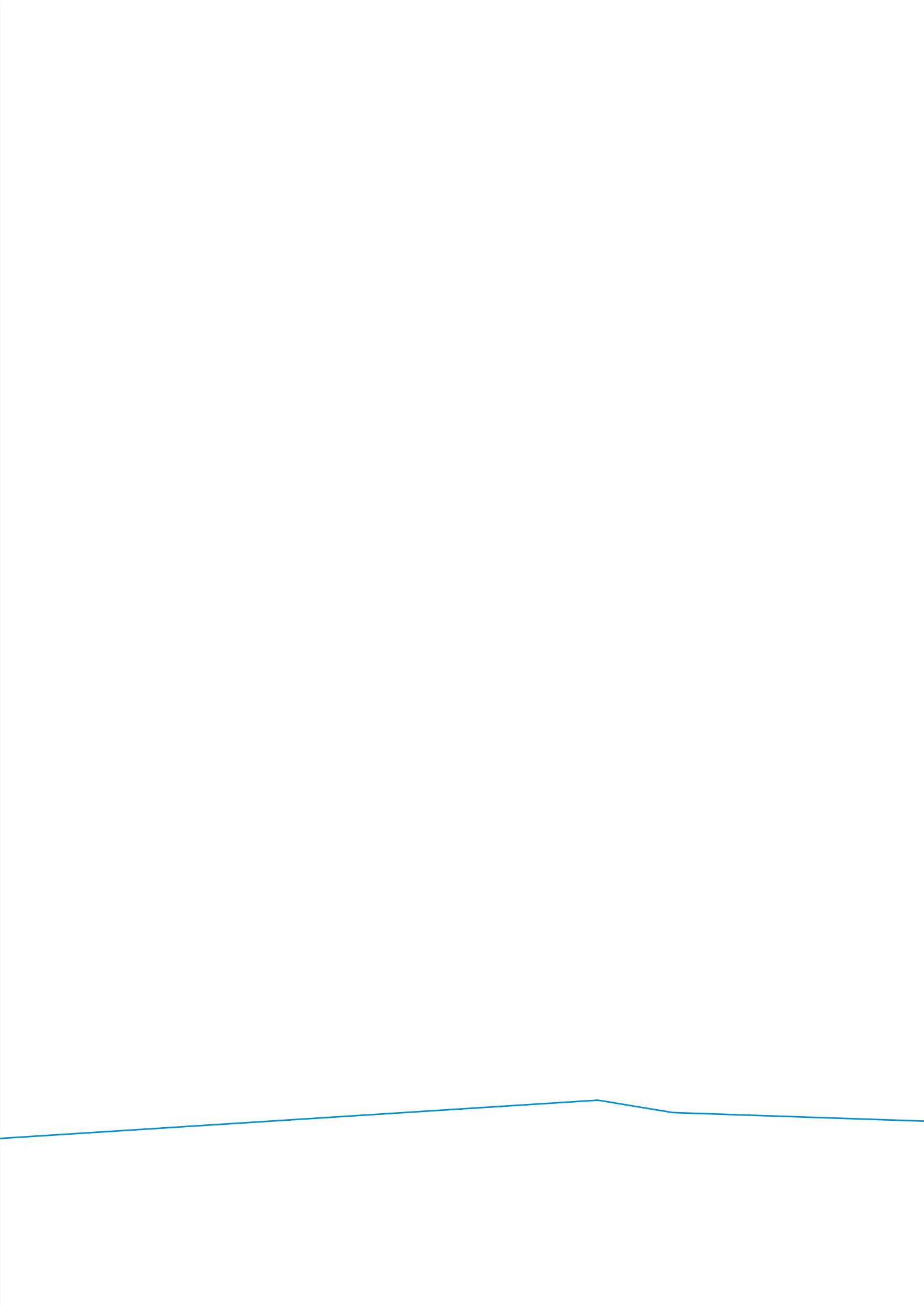
Profilmodellen er en fremskrivning af, hvordan vi forventer en ungdomsårgang vil uddanne sig under følgende antagelser:

- > Uddannelsessystemet vil forblive, som det var i de skoleår, hvor ungdomsårgangen gik i ottende og niende klasse.
- > Ungdomsårgangen, hvis uddannelsesadfærd fremskrives, vil bevæge sig i uddannelsessystemet på samme måde som dem, der er i uddannelsessystemet i de år, hvor ungdomsårgangen gik i ottende og niende klasse.

Det er væsentligt at være opmærksom på, at profilmodellen er en fremskrivning og derfor behæftet med usikkerhed. Det bemærkes, at profilmodellen er følsom over for manglende registreringer og ændringer af uddannelsesadfærd i de bagvedliggende data. Nogle kommuner er meget små, og resultaterne er derfor behæftet med særlig stor usikkerhed.

Indikatoren er beregnet på baggrund af de elever, som havde bopæl i kommunen ved afslutning af 9. klasse, uanset om de senere er flyttet og uanset hvilken institutionstype de gik på i 9.klasse. De elever, som afslutter deres grundskole på en efterskole, er optalt i den kommune, hvor de havde bopæl inden efterskoleopholdet.

At have gennemført 'mindst en ungdomsuddannelse' vil sige, at man enten har gennemført en ungdomsuddannelse eller en videregående uddannelse. En gymnasial eller en erhvervsfaglig uddannelse er som regel en forudsætning for adgang til videregående uddannelse. Der er dog unge, som fuldfører en videregående uddannelse uden en registreret ungdomsuddannelse. Det skyldes, at nogle uddannelser har optagelsesprøve og dermed ikke kræver en gennemført ungdomsuddannelse. Nogle kan optages på en videregående uddannelse uden en fuld eksamen via hf-enkeltfag. Det gælder fx på sygeplejerske- og pædagoguddannelserne. Andre får merit for en ungdomsuddannelse, som er opnået i udlandet.





BALLERUP
Vi satser på mennesker

Ballerup Kommune
Hold-an Vej 7
2750 Ballerup
4477 2000
ballerup.dk