



BALLERUP
Vi satser på mennesker



**EGEBJERG
SKOLEN
KVALITETS
RAPPORT
2014**

INDHOLD

3 INDLEDNING

- 3 Opbygning af kvalitetsrapporten

5 PRÆSENTATION AF SKOLEN OG SKOLEÅRET 2013/14

- 6 Opfølgning på kvalitetsrapporten for sidste skoleår 2012/13

Hovedafsnit 1

7 ALLE BØRN LÆRER OPTIMALT I SKOLEN

- 7 Matematik
- 11 Dansk
- 16 Engelsk
- 18 Klar til uddannelse

Hovedafsnit 2

20 ALLE SKABER FÆLLESSKABER I SKOLEN

- 20 Elevernes trivsel
- 21 Elevernes fremmøde
- 21 Visionspuljeprojekt: Klubpædagoger på mellemtrinnet

Hovedafsnit 3

22 SKOLEN MESTRER FORNYELSE

- 22 Organisationsudvikling
- 23 Forberedelse af skolereformen
- 23 Medarbejdernes fremmøde

24 ANBEFALINGER OG AFSÆT

- 24 Anbefalinger og afsæt

25 BILAG

INDLEDNING

OPBYGNING AF KVALITETSRAPPORTEN

Der har de seneste år været fokus på at styrke kvalitetsrapportens funktion som dialogværktøj. Derfor var rapporten i skoleåret 2012/13 struktureret på en anden måde end de foregående år. Rapporten var bygget op over de tre overordnede mål i visionen: Skole med Vilje: Alle mestrer fornyelse, Alle skaber fællesskaber og Skolen mestrer fornyelse. Under hvert mål var fulgt op på en række fokusområder fx dansk, matematik, elevernes fremmøde og organisering.

Der har været gode tilbagemeldinger på den nye opbygning fra skolerne, som mener, at rapportens anvendelsesmuligheder som dialogværktøj er blevet styrket. Dette års rapport er derfor opbygget på samme måde.

I kvalitetsrapporten indgår en række fokusområder, som indgår i såvel skolerapporter som fællesrapporten. Fokusområderne er godkendt af Børne- og Skoleudvalget. Udover disse fokusområder vil der blive fulgt op på de anbefalinger til skolen, som fremgår af kvalitetsrapporten fra sidste år. Nogle af anbefalingerne kræver flerårige indsatser, men der vil blive lavet en status.

Valg af fokusområder

Fokusområderne er igen i år inddelt under de tre hovedmål i visionen for skoleområdet Skole med Vilje:

- > **Alle børn lærer optimalt i skolen**
- > **Alle skaber fællesskaber i skolen**
- > **Skolen mestrer fornyelse**

Begrundelse for valg af fokusområder findes under de enkelte afsnit.

Alle børn lærer optimalt i skolen

- > Matematik
- > Dansk
- > Engelsk
- > Klar til uddannelse

Alle børn skaber fællesskaber i skolen

- > Eleverne trivsel
- > Elevernes fremmøde

Skolen mestrer fornyelse

- > Organisationsudvikling:
 - Udvikling af teamsamarbejde
 - Kompetenceudvikling af skolelederne
- > Forberedelse af folkeskolereformen
- > Medarbejdernes fremmøde

Mål og succeskriterier

Fokuspunkter skal kunne følges og derfor måles. For hvert af fokuspunkterne er opstillet en række mål eller succeskriterier (det lykkedes når...).

Begrundelserne for de enkelte mål kan findes i den fælles kvalitetsrapport for Ballerup kommunes skolevæsen – her er de alene oplistet, således at man som læser kan se, hvilken vægtskål skolernes resultater er lagt på.

Alle børn lærer optimalt

- > Målet er, at alle børn skal have karakteren 7 i gennemsnit eller derover i prøverne i 9. klasse. I år har vi sat fokus på dansk, matematik og engelsk. Her er målet, at gennemsnittet for alle elever er 7. Samtidig er der en national målsætning om, at antallet af elever, der får karakteren 02, 00 eller -3 skal mindskes.
- > Målet er, at 100 % af en 9. eller 10.klasse optages på en ungdomsuddannelse. Det nationale mål er at 95 % gennemfører en ungdomsuddannelse – i Ballerup er målet at alle gennemfører en ungdomsuddannelse.

Alle skaber fællesskaber i skolen

- > Trivselsmålinger skal vise gode resultater – ingen børn skal mistrives i skolen.
- > Målet er, at det gennemsnitlige antal fraværsdage er under 12 dage (national målsætning i forbindelse med kampagnen "Godt du kom").

Skoleåret 2013/14

Lige inden sommerferien i 2013 startede indgik den

daværende regering (Socialdemokraterne, Radikale Venstre og Socialistisk Folkeparti), Venstre og Dansk Folkeparti en aftale om folkeskolereformen: et fagligt løft af folkeskolen. Reformen trådte i kraft 1. august 2014 og har tre overordnede mål:

- 1) Folkeskolen skal udfordre alle elever, så de bliver så dygtige, de kan.
- 2) Folkeskolen skal mindske betydningen af social baggrund i forhold til faglige resultater.
- 3) Tilliden til og trivslen i folkeskolen skal styrkes blandt andet gennem respekt for professionel viden og praksis.

I løbet af dette skoleår er der arbejdet med at gøre klar til den nye virkelighed.

Nationalt er der løbende blevet vedtaget ny lovgivning, som skal understøtte implementering af reformen. Kommunalt blev der allerede i september 2013 fastsat de økonomiske rammer for reformen i Ballerup Kommune. Det var bl.a. nødvendigt at tage stilling til hvem der skal varetage den understøttende undervisning samt åbningstiderne i BFO og klub som følge af den længere skoledag.

Skolerne har også været i gang med at forberede reformen. Der vil senere i rapporten blive lavet en status for arbejdet.

En anden væsentlig ændring der trådte i kraft 1. august 2014 er ændring af lærernes arbejdstid.



PRÆSENTATION AF SKOLEN OG SKOLEÅRET 2013/14

Præsentation af skolen

Der var i alt 826 elever på Egebjergskolen i skoleåret 2013/14. Derudover omfatter Egebjergskolens tilbud fire tværkommunale ADHD grupper normeret til 40 elever, fire ordblindegrupper normeret til 35 elever. Eleverne kommer primært fra Ballerup Kommune. Desuden omfatter Egebjergskolen kommunes modtagerklasser fordelt på tre aldersgrupper.

Særlige forhold i 2013/14

Egebjergskolen har relativt mange ansatte (ca. 150). I skoleåret var vi delt i to afdelinger i almenskolen. Derudover har vi vores tre kommunale specialtilbud.

I skoleåret 2013/14 refererede personalet til ledelsen

på følgende måde: 0. klasse til BFO lederen, 1. og 2. klasse til skolelederen, 3.-5. klasse, ordblinde- og ADHD-klasserne til én pædagogisk afdelingsleder, 6.-9. klasse og ordblindeklasserne til skolens souschef.

Denne struktur harmonerede med den virkelighed, der tilsammen udgør et trygt miljø for skolens elever og forældre.

I løbet af skoleåret har skolens personale internt arbejdet med kompetenceudvikling ift. en videreudvikling, af teamsamarbejdet med fokus på teamets konstituering. Der er endvidere blevet kompetenceudviklet med aktionslæring i årgangsteamene, for at få større fokus på udviklingen af den enkeltes praksis.

børn
et konstruktivt
samspil
fremtidens
skole
lærere og pædagoger
forældre og børn
optimal
læring

OPFØLGNING PÅ KVALITETSRAPPORTEN FOR SIDSTE SKOLEÅR 2012/13

Egebjergskolen blev i resultatsamtalen i efteråret 2013 anerkendt for:

- > At være lykkedes med konstitueringsperioden i ledelsesteamet.
- > For at give alle elever muligheder i tiltag som fx 'Talentspejdere' og Mødestedet'.
- > At idræt og bevægelse i BFO'en er blevet en succes.

Egebjergskolen fik nedenstående anbefalinger:

> Generelt skal der være fokus på alle børns læring.

Skolen er i gang med en omlægning af ressourcecenteret. Ressourcecenteret skal fremover arbejde i længere forløb og fokus hos medarbejderne skal i højere grad rette sig mod udvikling af lærernes kompetencer frem for at lave særskilte forløb for enkelte elever. Målet er at øge alle læreres kompetencer med konkrete cases. Der er arbejdet med aktionslæring. Herudover også opmærksomhed på vejlederens rolle i forhold til kollegaerne – fx uddelegeres der ledelse til vejlederne. Vejlederne skal således i højere grad deltage i klassekonferencen. Herudover arbejder ledelsen med, hvordan de kan komme mere ind i undervisningen.

Målet er at øge alle børns læring.

> Flere elever skal blive dygtigere. Der skal være fokus på faglige resultater. Samtidig skal alle elever gøres uddannelsesparate efter 9.klasse.

Som beskrevet ovenfor er der fokus på at øge alle børns læring.

Herudover er ledelsen i dialog med forældre og bestyrelse om at nedbringe antallet af elever, der går i 10. klasse inden, de starter på en ungdomsuddannelse.

> Fokus på og en strategi for linjefagsdækning og kompetenceudvikling.

Ledelsen er opmærksom på at øge linjefagsdækningen. Der er sket en forbedring gennem de seneste år.

> Se på muligheder for læring og skoleparathed i indskolingen, således at alle børn lettes i overgangen fra børnehave til BFO og skole.

Skolen har ved denne skolestart fokuseret på overgangen fra børnehave til BFO 1. maj og fra BFO til skole i august.

Der har været børnehavepædagogbesøg i BFOen og omvendt så medarbejderne har en fornemmelse af, hvad børnene hhv. skal overdrages til/kommer fra.

Ved skolestart fortsætter børnene i en periode med at møde ind i BFOen, hvor de bliver hentet af børnehaveklasselederen. Pædagogen følger med over i skolen. Dette har givet en mere tryk skolestart for mange børn.

> Alle elever skal gå til nationale test og til afgangsprøver – uanset om de tilhører almenområdet eller det specialiserede område.

Ledelsen har sat en kulturforandring i gang, så det naturlige valg bliver at deltage i test og prøver. Andelen af elever der ikke gik til prøve i år var mindre i forhold til 2012/13, og forventningen er, at det kun er ganske få elever, der ikke deltager i indeværende skoleår.

ALLE BØRN LÆRER OPTIMALT I SKOLEN

MATEMATIK

Matematik er et fokus i folkeskolereformen. Der er blandt andet opstillet følgende mål: andelen af de allerdygtigste elever i matematik skal stige år for år og andelen af elever med dårlige resultater i de nationale test for læsning og matematik skal reduceres år for år. Kommunens forpligtelse er yderligere skærpet af, at

der indføres adgangskrav til erhvervsuddannelserne. Matematik var også fokusområde i kvalitetsrapporten fra sidste skoleår, hvor der blev lavet det vi kaldte en "0-måling" eller "baseline", som en forberedelse på folkeskolereformen.

Undervisning varetaget af lærere med linjefagsuddannelse¹ i matematik

Årgang	1.	2.	3.	4.	5.	6.	7.	8.	9.
13/14 ² Andel af klasser undervist af lærere med linjefagsuddannelse i matematik	100%	100%	67%	100%	100%	100%	100%	100%	100%
12/13 Andel af klasser undervist af lærere med linjefagsuddannelse i matematik	33%	67%	50%	24%	100%	69%	100%	100%	75%

¹ Lærere uddannet før 1997 har kompetence til at undervise i matematik i 1. – 6. klasse

² Tallet er udledt af undervisningsministeriets undersøgelse om af lærernes undervisningskompetencer i skoleåret 2013/2014 (Kilde: Skolens optælling)

Ledelsens kommentar til dækningsgraden

Dækningsgraden er forbedret en smule i matematik. Skolens ledelse har fokus på linjefag ved rekruttering af nye medarbejdere. Der er dog også lærere, der laver rigtig gode resultater i et fag uden at have linjefag i det.

Kompetenceudvikling for lærerne

Skolen vil løbende bestræbe sig på at opkvalificere de påkrævede kompetencer omkring matematikfaget, samt planlægge en opgavefordeling i skoleårene frem.

Faglærerne har arbejdet i fagteams og brugt hinanden til videndeling, og lærerne har ligeledes haft mulighed for sparring på årgangsmøderne.

Udviklingsproces på skolen

Med udvikling af ressourcecenteret er der også sket en opgradering af matematikvejlederen.

Matematikkarakterer afgangsprøven

Bundne prøvefag		Egebjergskolen			Ballerup
		2012	2013	2014	2014
Matematik	Færdighedsregning	8,0	7,4	7,8	6,7
	Problemløsning	7,4	7,1	7,5	6,2

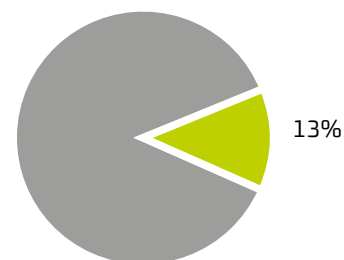
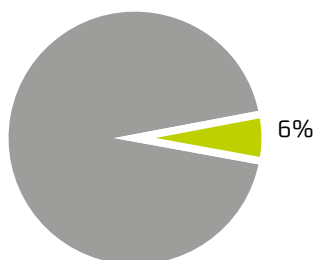
(Kilde: Center for Skoler og Institutioner)

Matematikkaraktererne -3,0 og 2 fordelt på drenge og piger 2014

9. klasse	Matematik, problemløsning		Matematik, færdighed	
	Drenge	Piger	Drenge	Piger
-3	0	0	0	0
00	1	0	2	0
02	1	2	1	3
Ikke til prøve	0	0	0	0
I alt til prøve	43	35	43	35
Elever i alt	78		78	

(Kilde: UNI-C – Styrelsen for IT og læring)

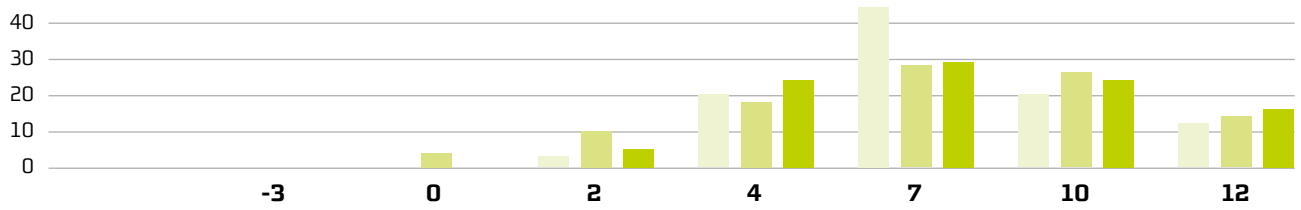
% der har opnået -3, 00 og 02 i forhold til samlet antal elever til prøve



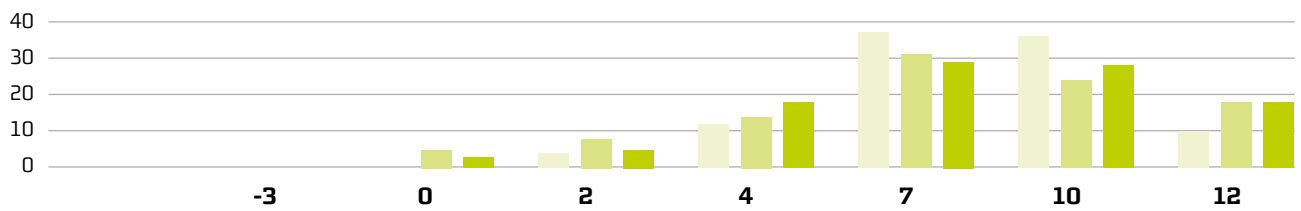
Lærere uddannede før 1997 har kompetence til at undervise i matematik i 1.-6. klasse.

Karakterfordelingen (%) i bundne prøvfag, Matematik

Problemløsning



Færdigheder



■ 2012 ■ 2013 ■ 2014

(Kilde: UNI-C – Styrelsen for IT og læring)



Socioøkonomisk reference

	9. klasse 2010/11			9. klasse 2011/12			9. klasse 2012/13			9. klasser 2010/11-2012/13		
	Afgangsprøve	Socioøkonomisk reference	Forskel (* = signifikant)	Afgangsprøve	Socioøkonomisk reference	Forskel (* = signifikant)	Afgangsprøve	Socioøkonomisk reference	Forskel (* = signifikant)	Afgangsprøve	Socioøkonomisk reference	Forskel (* = signifikant)
Matematiske færdigheder	8,4	7,7	0,7*	8,3	8,2	0,1	7,6	8	-0,4	8,1	8	0,1
Matematisk problemløsning	7,6	7	0,6	7,6	7,5	0,1	7,2	7,2	0	7,5	7,3	0,2

(Kilde: UNI-C – Styrelsen for IT og læring)

Socioøkonomisk reference:

Den socioøkonomiske reference er et statistisk udtryk for, hvordan elever på landsplan med samme baggrundsforhold som skolens elever har klaret afgangsprøverne.

Den socioøkonomiske reference bliver beregnet ud fra skolens elevgrundlag. I beregningen indgår faktorer på individniveau som for eksempel køn, etnisk oprindelse samt forældrenes uddannelse og indkomst – altså faktorer, som skolen ikke har direkte indflydelse på. Den socioøkonomiske refe-

rence tager højde for elevernes baggrundsforhold og ved at sammenligne skolens faktiske karakterer hermed, kan der fås et billede af, hvorvidt skolens elever har klaret afgangsprøverne bedre eller dårligere eller på niveau med elever på landsplan med samme baggrundsforhold.

Hvis skolens gennemsnitskarakter er højere end den socioøkonomiske reference, og der er en (*) ud for forskellen, betyder det, at skolens elever har klaret prøven

bedre end elever på landsplan med samme baggrundsforhold. Forskellen er statistisk signifikant. Hvis der ikke er en (*) ud for, kan forskellen skyldes statistisk usikkerhed. I så fald kan man ikke sige, at skolens elever har klaret prøven bedre eller ringere end andre elever på landsplan med tilsvarende baggrundsforhold.

Karakterniveauet varierer fra år til år. Derfor vil også den socioøkonomiske reference være forskellig fra år til år.

DANSK

Dansk er et fokus i folkeskolereformen. Der er blandt andet opstillet følgende mål: andelen af de allerdygtigste elever i dansk skal stige år for år og andelen af elever med dårlige resultater i de nationale test for læsning og dansk skal reduceres år for år. Kommunens

forpligtelse er yderligere skærpet af, at der indføres adgangskrav til erhvervsuddannelserne. Dansk var også fokusområde i kvalitetsrapporten fra sidste skoleår, hvor der blev lavet det vi kaldte en "0-måling" eller "baseline", som en forberedelse på folkeskolereformen.

Undervisning varetaget af lærere med linjefagsuddannelse³ i dansk

Årgang	1.	2.	3.	4.	5.	6.	7.	8.	9.	
13/14 ⁴	Andel af klasser undervist af lærer med linjefagsuddannelse i dansk	67%	67%	100%	100%	100%	67%	75%	67%	67%
12/13	Andel af klasser undervist af lærer med linjefagsuddannelse i dansk	67%	100%	100%	67%	28%	100%	67%	56,8%	25%

³ Lærere uddannede før 1997 har kompetence til at undervise i matematik i 1.-6. klasse.

⁴ Tallet er udledt af undervisningsministeriets undersøgelse om af lærernes undervisningskompetencer i skoleåret 2013/14

Ledelsens kommentar til dækningsgraden

Dækningsgraden er forbedret. Skolens ledelse har fokus på linjefag ved rekruttering af nye medarbejdere. Der er dog også lærere, der laver rigtig gode resultater i et fag uden at have linjefag i det.

Kompetenceudvikling for lærerne

Skolen vil løbende bestræbe sig på at opkvalificere de påkrævede kompetencer omkring danskfaget, samt planlægge en opgavefordeling i skoleårene fremover der tilgodeser en endnu bedre linjefagsdækning. Skolens dansklærere fra 1. årgang har endvidere været på en række kompetenceudvidende kurser.

Danskkarakterer afgangsprøven

Bundne prøvefag		Egebjergskolen			Ballerup
		2012	2013	2014	2014
Dansk	Læsning	8,0	7,6	7,5	6,3
	Retskrivning	7,8	6,3	5,8	5,4
	Skriftlig	7,7	5,7	6,6	6,1
	Mundtlig	8,6	8,5	8,4	7,7

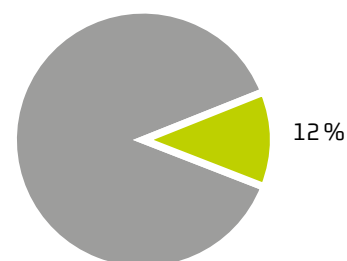
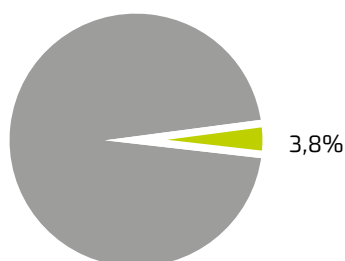
(Kilde: Center for Skoler og Institutioner)

Danskkarakterer fordelt på drenge og piger

9. klasse	Dansk, læsning		Dansk, mundtlig	
	Drenge	Piger	Drenge	Piger
-3	0	0	0	0
00	0	0	3	0
02	3	0	6	0
Ikke til prøve	1	0	1	1
I alt til prøve	42	36	41	34
Elever i alt	79		77	

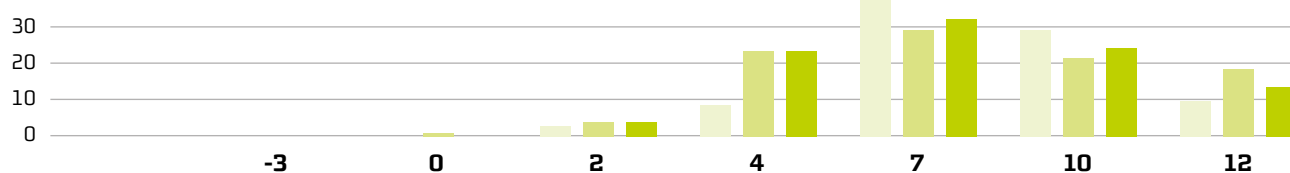
(Kilde: UNI-C – Styrelsen for IT og læring)

% der har opnået -3, 00 og 02 i forhold til samlet antal elever til prøve

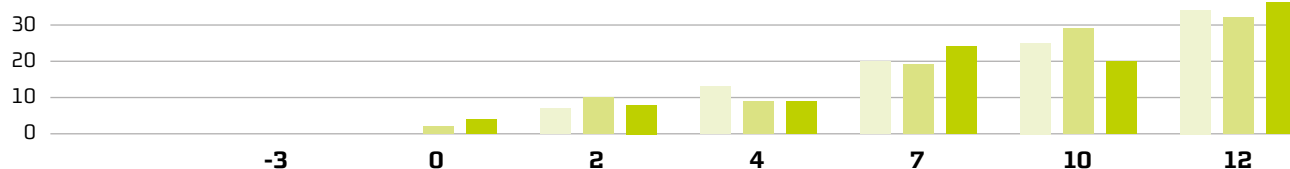


Karakterfordelingen (%) i bundne prøvfag, Dansk

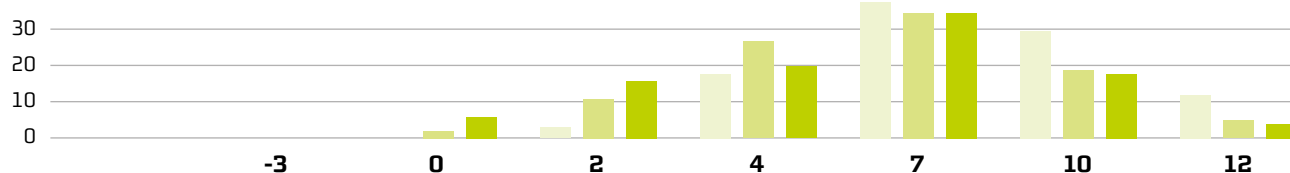
Læsning



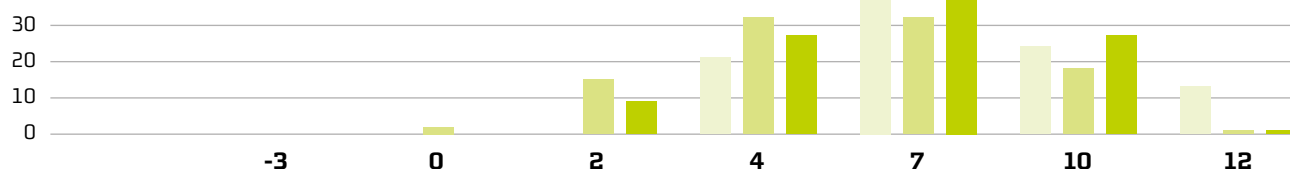
Mundtlig



Retskrivning



Skriftlig



2012 2013 2014

(Kilde: UNI-C – Styrelsen for IT og læring)

Socioøkonomisk reference

	9. klasse 2010/11			9. klasse 2011/12			9. klasse 2012/13			9. klasser i skoleårene 2010/11-2012/13		
	Afgangsprøve	Socioøkonomisk reference	Forskel (* = signifikant)	Afgangsprøve	Socioøkonomisk reference	Forskel (* = signifikant)	Afgangsprøve	Socioøkonomisk reference	Forskel (* = signifikant)	Afgangsprøve	Socioøkonomisk reference	Forskel (* = signifikant)
Læsning	7,6	6,9	0,7*	8	7,6	0,4	7,5	7,5	0	7,7	7,3	0,4*
Retskrivning	8	6,9	1,1*	8	7,6	0,4	6,5	7,4	-0,9*	7,4	7,3	0,1
Skriftlig	6,4	6,7	-0,3	7,7	7,2	0,5	5,9	7,1	-1,2*	6,6	7	-0,4*
Mundtlig	8,1	7,9	0,2	8,5	8,3	0,2	8,5	8,5	0	8,4	8,3	0,1

(Kilde: UNI-C – Styrelsen for IT og læring)

Lokale test

I skoleåret 2013/14 er der i Ballerup Kommune indført et nyt kommunalt læsetestsystem, hvor målsætningen har været:

- > At undersøge elevernes tekst- læseforståelse, for at få viden om elevernes forståelsesudbytte ved læsning af meningsfyldte tekster af alderssvarende sværhedsgrad.
- > At undersøge og følge elevernes læsekompetencer på alle årgange.
- > At finde elever med læseforståelsesproblemer tidligt.
- > At indføre et testsystem, som er it-baseret og dermed mindre ressourcekrævende ved opgørelsesarbejdet.
- > At sikre, at der lægger målrettede handleplaner for elever i læsevanskeligheder.
- > At bidrage til en højere grad af evalueringskultur.

Eleverne testes kommunalt på ulige årgange 1., 3., 5. klassesettrin med test fra "Skriftsproglig udvikling og på 7. klassesettrin med Tekstlæseprøve 2.

Da vi i Ballerup Kommune kun har erfaringer for dette års testning med de nye test, sammenlignes tallene med forlagets normværdier, som er udarbejdet efter demografiske retningslinjer for udarbejdelse af normværdier.

- 1. årgang: Resultatet er markant over landsnormen med mange "Meget dygtige læsere".
- 3. årgang: Resultatet er over landsnormen.
- 5. årgang: Resultatet er over landsnormen, men der er færre "Meget dygtige elever" end ved landsnormen.
- 7. årgang: Resultatet er markant over landsnormen.

Særligt er der flere meget dygtige elever og færre elever, som oplever store læsevanskeligheder.

Udviklingsproces på skolen

Et af skolens visionspuljeprojekter i 2013/14 var turbo-læsning.

Projektet "Turbolæsning" tog sit afsæt i, at skolens læseresultater i en årrække har været præget af at falde, når vi målte på mellemtrinnet og udskoling. Eleverne i indskoling præsterede gode resultater, og der var massiv fokus på læseindlæring fra læsevejleder, indskolingslærer mv., men senere i skoleforløbet faldt niveauet. Ligeledes var det praksis, at ressourcerne til læseløft var koncentreret omkring tidlig indsats.

Skolen valgte, at to af skolens læselærere udviklede et kursusforløb målrettet 7. klasserne, som sammen med dansklærerne blev gennemført over ca. fire uger pr. klasse. Kurset indeholdt øvelser i forskellige læsestrategier, hastighed samt begrebsforståelse.

Læseresultaterne på netop dette klassesettrin har nu vist sig, at være markant højere end landsgennemsnittet.

Derudover havde vi i skoleåret 2013/14 fokus på faglig læsning i alle fag.

Målet er, at fastholde fokus på udvikling af læsefærdigheder i udskoling.

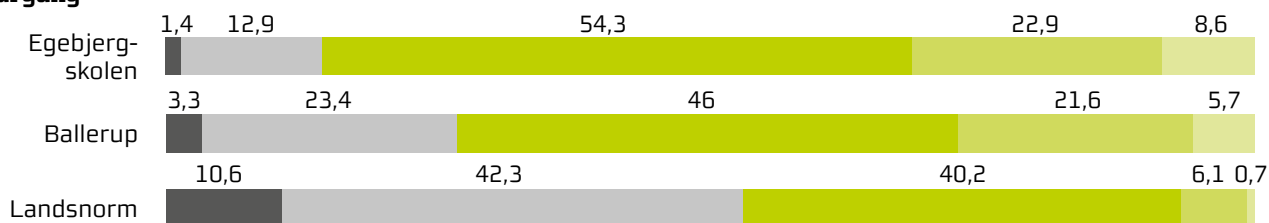
Herudover sker der med udvikling af ressourcecenteret også en ændring i anvendelse af læsevejlederressourcerne.

Skolens vurdering

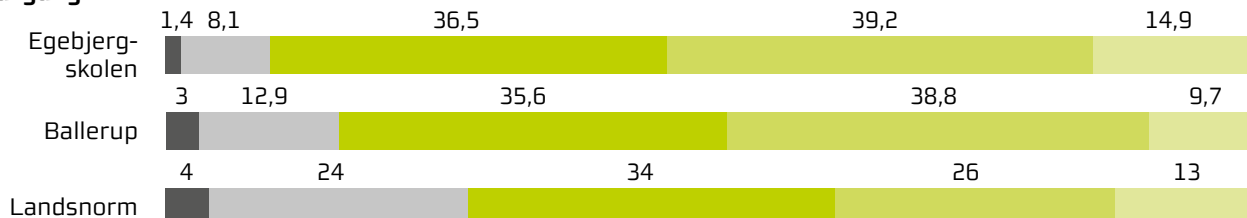
7. årgang, som var igennem turbolæsningsforløbet viser i den lokale test, at de læser markant bedre end 7. klasser i resten af landet. Skolens ledelse vil derfor sammen med læsevejlederen og kommunes læsekonsulent analysere nærmere, om der er en sammenhæng mellem de gode resultater og turbolæsningsforløbet, og om der på baggrund heraf skal bredes viden ud til resten af skolen og kommunen.

På næste side vises testresultaterne som grafer. Her er andelen af elever i læsevanskeligheder markeret med gråtoner.

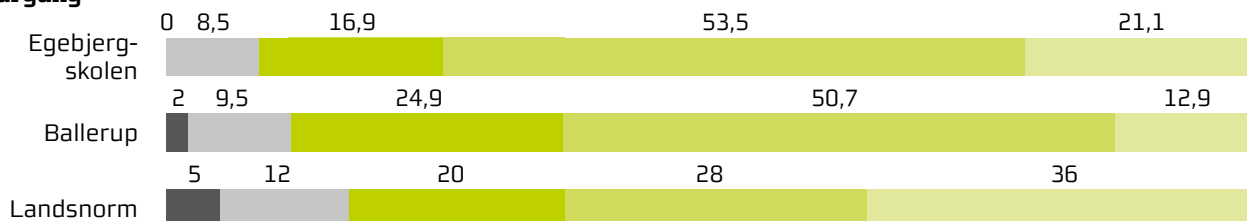
1. årgang



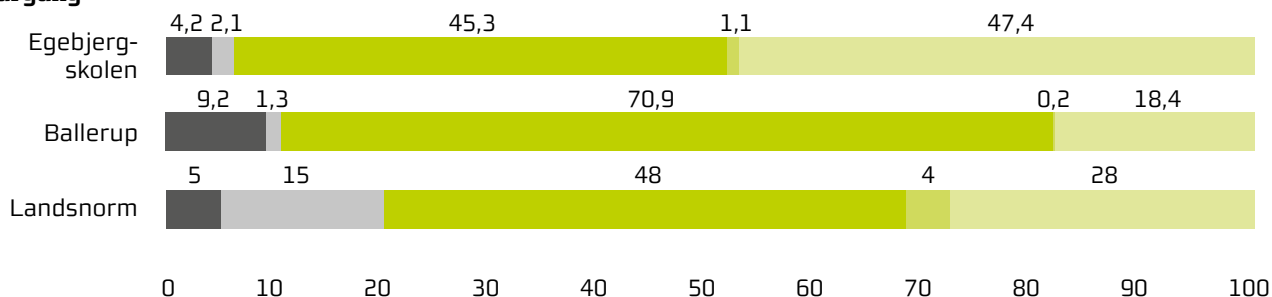
3. årgang



5. årgang



7. årgang



1. - 5. årgang:

- Før-fasen
- Erkendelsen
- Stabilisering
- Beherskelse
- Automatisering

7. årgang:

- Svingende læsetempo, usikre læseresultater, klart under middel
- Langsomt læsetempo, svingende læseresultater
- Godt læsetempo, svingende læseresultater
- Langsomt læsetempo, sikre resultater
- Godt læsetempo, sikre resultater, klart over middel

ENGELSK

Med folkeskolereformen sker en styrkelse af sprogfagene og der indføres engelsk fra 1. klasse. Der laves i år en statusmåling på faget engelsk.

Kompetenceudvikling for lærerne

Skolen vil løbende bestræbe sig på at opkvalificere de påkrævede kompetencer omkring engelskfaget, samt planlægge en opgavefordeling i skoleårene fremover der tilgodeser en endnu bedre linjefagsdækning.

På 9. klassetrin 2013/14 havde engelsklærere et indsatomsråde under Skolen i Samfundet, kaldet Sprogagenterne. I samarbejde med CPH WEST gennemgik eleverne et undervisnings-forløb med en kombination af engelsk og IT i undervisningen. Eleverne udviklede APS på engelsk over temaet turist i Danmark. Forløbet blev præsenteret af eleverne for inviterede (ledelse, forældre m.fl.).

Undervisning varetaget af lærere med linjefagsuddannelse i engelsk

Årgang	3.	4.	5.	6.	7.	8.	9.	
13/14 ⁵	Andel af klasser undervist af lærer med linjefagsuddannelse i engelsk	33%	67%	100%	100%	50%	0%	100%

⁵ Tallet er udledt af undervisningsministeriets undersøgelse om af lærernes undervisningskompetencer i skoleåret 2013/14 (Kilde: Skolens optælling)

Engelskkarakterer afgangsprøven

Bundne prøvofag		Egebjergskolen			Ballerup
		2012	2013	2014	2014
Engelsk	Mundtlig	8,7	8,0	9,4	8

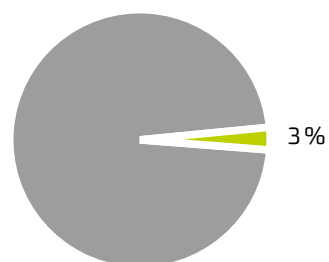
(Kilde: Center for Skoler og Institutioner)

Engelskkarakterer fordelt på drenge og piger

9. klasse	Engelsk, mundtlig	
	Drenge	Piger
-3	0	0
00	0	0
02	1	1
Ikke til prøve	1	1
I alt til prøve	41	34
Elever i alt	77	

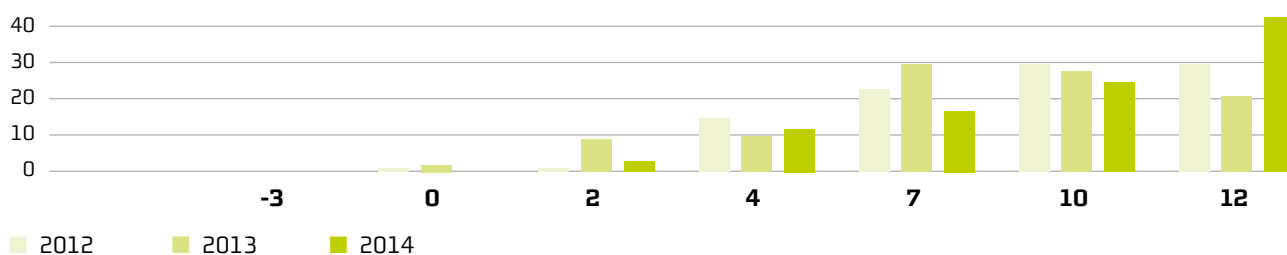
(Kilde: Center for Skoler og Institutioner)

% der har opnået -3, 00 og 02 i forhold til samlet antal elever til prøve



Karakterfordelingen (%) i bundne prøvfag, Engelsk

Mundtlig



(Kilde: UNI-C – Styrelsen for IT og læring) Klar til uddannelse

KLAR TIL UDDANNELSE

Klar til uddannelse var tema i rapporten fra 2012/13 og er et tema, der går igen. Ballerup Kommune har en målsætning om, at alle unge skal gennemføre en ungdomsuddannelse. Et af de indsatsområder, som udsprang af sidste års kvalitetsrapport var et fokus på, at alle elever går op til afgangsprøve. Dette vil der blive fulgt op på under dette tema.

Overgangsfrekvens

	Egebjergskolen			Ballerup Kommune
	2012 (86 elever)	2013 (100 elever)	2014 (95 elever)	2014
10. klasse	44	50	54	45
Erhvervsuddannelse	3	7	6	7
Gymasial uddannelse	40	35	33	41
Individuel uddannelse	1	0	1	1
Produktionsskole	1	1	4	3
Andet	1	6	1	2
Arbejde	-	0	0	1
Ej udfyldt	2	1	1	2
Total	100	100	100	100
Overgangsfrekvens	97	93	98	95

(Kilde: UU Vestegnen)

udvikling
pædagogisk
praksis

fremtidens
skole

skolen udgør en
frugtbar ramme
for
fornyelse

Karaktergennemsnit 9. kl.

Bundne prøvafag		Egebjergskolen			Ballerup Kommune
		2012	2013	2014	2014
Dansk	Læsning	8,0	7,6	7,5	6,3
	Retskrivning	7,8	6,3	5,8	5,4
	Skriftlig	7,7	5,7	6,6	6,1
	Mundtlig	8,6	8,5	8,4	7,7
Engelsk	Mundtlig	8,7	8,0	9,4	8
Matematik	Færdighedsregning	8,0	7,4	7,8	6,7
	Problemløsning	7,4	7,1	7,5	6,2
Fysik/kemi	Praktisk/mundtlig	-	8,1	6,5	6,5

(Kilde: Center for Skoler og Institutioner)

Socioøkonomisk reference

	9. klasse 2010/11	9. klasse 2011/12	9. klasse 2012/13	9. klasser 2010/11-2012/13
Afgangsprøve	7,7	8	7,4	7,7
Socioøkonomisk reference	7,3	7,7	7,7	7,6
Forskel (* = signifikant)	0,4	0,3	-0,3	0,1



ALLE BØRN SKABER FÆLLESSKABER I SKOLEN

ELEVERNES TRIVSEL

Elevernes trivsel er et fokus i folkeskolereformen. Målet er, at elevernes trivsel skal øges. Som en konsekvens af fokusområdet i sidste års kvalitetsrapport skal alle skoler i løbet af skoleåret 2013/2014 gennemføre en måling af elevernes trivsel.

Skolens kommentarer

Medio september 2014 igangsatte skolen en spørgeundersøgelse i form af TERMOMETERET fra DCUM for at kortlægge elevernes undervisningsmiljø.

Det har vist sig, at det af forskellige årsager har været

svært at gennemføre spørgeundersøgelsen for klasserne. Der indkom 250 besvarelser, og det giver ikke et reelt billede.

Egebjergskolen vil deltage i den undersøgelse af elevernes trivsel, undervisningsministeriet gennemfører i indeværende skoleår.

Når målingerne er gennemført vil de blive behandlet gennem skolens faste procedurer. Dvs. de forelægges elevrådet og der snakkes om trivslen i klasserne.

Elevernes fremmøde

Egebjergskolen	Sygdom i %	Ekstraordinær frihed i %	Ulovligt fravær i %	Alle fraværstyper i %	I dage svarer det til
2010/2011	0,7	0,5	0,2	1,4	2,5
2012/2013	2,7	1,4	0,7	4,8	9,6
2012/2013	2,2	1,5	0,9	4,6	9,3
Ballerup 2012/2013	3,2	1,7	1,2	6,1	12,2

(Kilde: Center for Skoler og Institutioner)

ELEVERNES FREMMØDE

At eleverne kommer i skole er afgørende for, at de udvikler sig fagligt og manglende fremmøde kan være tegn på mistroivsel. Det er derfor vigtigt, at skolerne følger op på fremmødet.

Skolens vurdering

Der er ikke et højt elevfravær på Egebjergskolen. Der er enkelte elever, der har et meget højt fravær. Skolens ledelse er opmærksom på dette og i dialog med elev, familie og Center for Børne- og Ungerådgivningen.

VISIONSPULJEPROJEKT: KLUBPÆDAGOGER PÅ MELLEMRINNET

Målet med projektet var at undersøge, hvordan inddragelse af klubpædagoger i undervisningstiden kan bidrage til at alle børn indgår i fællesskaber også i fritiden.

Der er blevet arbejdet meget omkring en enkelt klasse og en elev, som har haft tæt kontakt til en pædagog i klubben. Denne pædagog har også deltaget i dele af skoledagen.

Erfaringerne fra projektet var, at barnets trivsel forbedres. Det var en styrke i forhold til indsatsen, at der kan arbejdes med hele klassen, og at den indsigt som pædagogen fik i skoletiden målrettet kunne bruges til at forbedre de sociale relationer i klubbetiden.

aktivt &
positivt
fremtidens
skole
voksne og børn
deltager i
fællesskaber

SKOLEN MESTRER FORNYELSE

ORGANISATIONSUDVIKLING

Udvikling af teamsamarbejde

En stor del af visionspuljen for skoleåret 2013/14 blev brugt til udvikling af det professionelle årgangsteam-samarbejde på skolerne. Alle alment skolerne har derfor været i gang med en indsats i forhold team.

Egebjergskolen har kørt et forløb med en ekstern konsulent med henblik på at udvikle møderne i teamene. Målet var at få gode møder og relevante møder.

Alle lærere har taget årgangsteamene til sig. Der er indført spilleregler fx konstituering, opstilling af mål og aftaler om faste procedure.

Aktionslæring er indført som metode til udvikling af undervisningen. Alle teams var igennem to forløb sidste år og i år bruges metoden i forhold til at nå målet om bevægelse i skoledagen.

Der er en særlig indsats i forhold til team i indskolingen, hvor der arbejdes med holddeling på tværs. Målet er at det skaber højere kvalitet i undervisningen, da de voksne kan bruge deres særlige kompetencer. Desuden er relationer mellem børnene på tværs af klasser og årgange, noget af det, som eleverne har efterspurgt i tidligere trivselsmålinger.

Kompetenceudvikling af skolelederne

En del af visionspuljen for skoleåret 2013/2014 blev anvendt til et kompetenceudviklingsforløb for skolelederne. Forløbet bestod af to diplommoduler: "Ledelse, af forandrings- og udviklingsprocesser i offentlige organisationer" og "Innovationsledelse i offentlige organisationer". Formålet var, at udvikle skoleledernes kompetencer til at kunne handle ledelsesprofessionelt på skolens udfordringer. Når vi skal gennemføre folkeskolereformen er det vigtigt, at de forskellige lederniveauer lykkes med hhv. den strategiske ledelse og den faglige pædagogiske ledelse tæt på kerneopgaven. Kompetenceudviklingsforløbet har derfor også været en del af forberedelse af implementering af reformen.

Ud over de to diplommoduler har skolelederne deltaget i et fælleskommunalt forløb arrangeret af KL specifikt i forhold til implementering af folkeskolereformen.

Ledelsesteamet på Egebjergskolen var i skoleåret 2013/14 præget af udskiftninger og der blev ansat en ny skoleleder i efteråret.

Ledelsen var sammen på et spændende kursus i innovation i foråret, som har været meget brugbart i forhold til at udvikle skolen.

Ledelsen har lært nogle nye metoder, som bruges sammen med medarbejderne. Det er fx fokus på at holde gode møder og tydeliggøre de gode processer i udviklingsforløb.

FORBEREDELSE AF FOLKESKOLEREFORMEN

Hovedelementerne i reformen er:

- > En længere og mere varieret skoledag.
- > Motion og bevægelse på alle klassetrin
 - min. 45 minutter hver dag.
- > Mere faglig undervisning.
- > Indførelse af understøttende undervisning.

Der har været fokuseret meget på rammerne for folkeskolereformen. Der er brugt meget tid på skemalægning og andre praktiske ting, som fx at skabe rum for at pædagoger og lærere kan mødes. Ledelsen ser frem til at kunne fordybe sig mere i de indholdsmæssige aspekter af reformen.

MEDARBEJDERNES FREMMØDE

På samme måde som at elevernes fremmøde er afgørende i forhold til elevernes læring er det også afgørende at medarbejderne er til stede, så undervisningen kan gennemføres som planlagt. Derfor inddrages måling af lærernes fravær i kvalitetsrapporten.

Fravær

Egebjergskolen	2013						2014				
	Aug	Sep	Okt	Nov	Dec	Jan	Feb	Mar	Apr	Maj	Jun
Kortvarigt sygefravær *	3,4%	5,4%	6,7%	3,2%	8,0%	1,9%	7,4%	6,3%	2,5%	6,3%	3,4%
Langvarigt sygefravær *	1,6%	1,5%	0,0%	9,3%	2,0%	7,0%	1,6%	0,8%	4,4%	0,6%	2,0%
Sygefraværspct. i alt	5,0%	6,8%	6,7%	12,5%	10,0%	8,9%	9,1%	7,2%	6,9%	6,9%	5,4%
Sygfravær, dagsværk	123	159	169	291	222	212	196	163	141	145	114

Alle skoler i Ballerup	2013						2014				
	Aug	Sep	Okt	Nov	Dec	Jan	Feb	Mar	Apr	Maj	Jun
Kortvarigt sygefravær *	2,3%	5,0%	3,9%	3,9%	4,1%	3,1%	2,5%	3,2%	3,0%	3,3%	1,7%
Langvarigt sygefravær *	1,4%	2,2%	2,1%	5,0%	3,1%	4,6%	3,6%	3,4%	3,4%	2,2%	2,7%
Sygefraværspct. i alt	3,7%	7,2%	6,0%	8,9%	7,2%	7,7%	6,0%	6,6%	6,4%	5,5%	4,4%

* Omfatter kun afsluttede sygeperioder. Langvarigt sygefravær: Sygeperiode på 10 dage og derover
(Kilde: Ballerup Kommunes LIS)

Skolens vurdering

Medarbejdernes fravær har været over gennemsnittet en stor del af året. Det skyldes dels et par perioder med meget kortvarigt sygefravær hos både børn og voksne på skolen og dels nogle langvarigt syge. Flere af de medarbejdere, der har været langtidssyge er nu startet igen.

ANBEFALINGER OG AFSÆT

Egebjergskolen har fået anerkendelse for

- > At alle er i årgangsteam – både lærere og pædagoger.
- > Flotte afgangsprøvekarakterer.
- > Meget flotte læseresultater.
- > Højt fremmøde blandt eleverne.

Skolen har fået følgende anbefalinger

- > Høje forventningerne til alle elever og sætte barren højt.
- > At have fokus på inklusion – alle børn har ret til at opleve sig som del af et fællesskab.
- > Fokus på linjefagsdækning og kompetenceafklaring.
- > At have fokus på anvendelsen og evaluering af nationale test og afgangsprøver for alle elever.



BILAG

Karaktergennemsnit 9. kl.

Bundne prøfefag		Egebjergskolen			Ballerup Kommune
		2012	2013	2014	2014
Dansk	Læsning	8,0	7,6	7,5	6,3
	Retskrivning	7,8	6,3	5,8	5,4
	Skriftlig	7,7	5,7	6,6	6,1
	Mundtlig	8,6	8,5	8,4	7,7
Engelsk	Mundtlig	8,7	8,0	9,4	8
Matematik	Færdighedsregning	8,0	7,4	7,8	6,7
	Problemløsning	7,4	7,1	7,5	6,2
Fysik/kemi	Praktisk/mundtlig		8,1	6,5	6,5
Prøvefag til udtræk					
Engelsk	Skriftlig	8,5	7,8	8	6
Tysk tilbudsfag	Skriftlig	7,1	6,0	6,6	5,3
	Mundtlig				7,0
Fransk tilbudsfag	Skriftlig				7,9
Kristendomskundskab	Mundtlig	9,0			6,4
Historie	Mundtlig	9,8	7,7		6,7
Samfundsfag	Mundtlig		6,6	8,3	6,5
Matematik	Mundtlig		4,8	9,6	7,5
Geografi	Skriftlig	8,7	8,1	6,7	7,6
Biologi	Skriftlig	4,8	6,6	6,2	7,4
Vurderinger og evalueringer					
Obligatorisk projektopgave		9,0	8,5	7,7	7,3

Elev og klassetal

	2011/12			2012/13			2013/14		
	Elever	Klasser	Kvotient	Elever	Klasser	Kvotient	Elever	Klasser	Kvotient
0	69	3	23,0	68	3	22,7	68	3	22,7
1	70	3	23,3	70	3	23,3	69	3	23,0
2	93	4	23,3	72	3	24,0	71	3	23,7
3	73	3	24,3	94	4	23,5	75	3	25,0
4	72	3	24,0	71	3	23,7	93	4	23,3
5	92	4	23,0	71	3	23,7	72	3	24,0
6	76	3	25,3	91	4	22,8	71	3	23,7
7	81	3	27,0	69	3	23,0	95	4	23,8
8	94	4	23,5	77	3	25,7	73	3	24,3
9	72	3	24,0	91	4	22,8	73	3	24,3
I alt	792	33	24,0	774	33	23,5	760	32	23,8
Tale/ læse kl.	32	4	8,0						
Modt. kl.	21	3	7,0	20	3	6,7	27	3	9,0
Special afd.				68	10	6,8	69	9	7,7
I alt	845	40		88	46		856	44	

Elever i visiterede tilbud

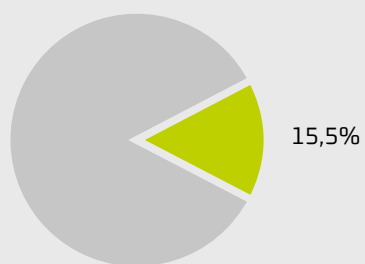
	2011/12		2012/13		2013/14	
	Antal børn i visiterede tilbud	Andel af alle 6-16 årige	Antal børn i visiterede tilbud	Andel af alle 6-16 årige	Antal børn i visiterede tilbud	Andel af alle 6-16 årige
Egebjerg skolen	28	3,0%	26	2,8%	29	3,2%
Total		404	6,0%	355	5,3%	336

Andel af tosprogede elever pr. 5.9.

		2011	2012	2013
Egebjergskolen	Antal elever	87 elever	81 elever	54 elever
	Procent af alle elever	11%	10%	10%

Andel børn i privatskole

Andel børn i distriktet som går på privat- eller efterskole pr. 5.9.2013





BALLERUP
Vi satser på mennesker

Ballerup Kommune
Hold-an Vej 7
2750 Ballerup
4477 2000
ballerup.dk