



BALLERUP
Vi satser på mennesker



**GRANTOFTE
SKOLEN
KVALITETS
RAPPORT
2014**

INDHOLD

3 INDLEDNING

- 3 Opbygning af kvalitetsrapporten

5 PRÆSENTATION AF SKOLEN OG SKOLEÅRET 2013/14

- 6 Opfølgning på kvalitetsrapporten for sidste skoleår 2012/13

Hovedafsnit 1

7 ALLE BØRN LÆRER OPTIMALT I SKOLEN

- 7 Matematik
- 11 Dansk
- 16 Engelsk
- 19 Klar til uddannelse
- 22 Visionspuljeprojekt: Udvidet brobygning

Hovedafsnit 2

23 ALLE SKABER FÆLLESSKABER I SKOLEN

- 23 Elevernes trivsel
- 23 Elevernes fremmøde

Hovedafsnit 3

24 SKOLEN MESTRER FORNYELSE

- 24 Organisationsudvikling
- 26 Forberedelse af skolereformen
- 27 Medarbejdernes fremmøde

28 ANBEFALINGER OG AFSÆT

- 28 anbefalinger og afsæt

29 BILAG



INDLEDNING

OPBYGNING AF KVALITETSRAPPORTEN

Der har de seneste år været fokus på at styrke kvalitetsrapportens funktion som dialogværktøj. Derfor var rapporten i skoleåret 2012/13 struktureret på en anden måde end de foregående år. Rapporten var bygget op over de tre overordnede mål i visionen: Skole med vilje: Alle mestrer fornyelse, alle skaber fællesskaber og skolen mestrer fornyelse. Under hvert mål var fulgt op på en række fokusområder fx dansk, matematik, elevernes fremmøde og organisering. Der har været gode tilbagemeldinger på den nye opbygning fra skolerne, som mener, at rapportens anvendelsesmuligheder som dialogværktøj er blevet styrket. Dette års rapport er derfor opbygget på samme måde.

I kvalitetsrapporten indgår en række fokusområder, som indgår i såvel skolerapporter som fællesrapporten. Fokusområderne er godkendt af Børne- og Skoleudvalget. Udover disse fokusområder vil der blive fulgt op på de anbefalinger til skolen, som fremgår af kvalitetsrapporten fra sidste år. Nogle af anbefalingerne kræver flerårige indsatser, men der vil blive lavet en status.

Valg af fokusområder

Fokusområderne er igen i år inddelt under de tre hovedmål i visionen for skoleområdet Skole med vilje:

- > **Alle børn lærer optimalt i skolen**
- > **Alle skaber fællesskaber i skolen**
- > **Skolen mestrer fornyelse**

Begrundelse for valg af fokusområder findes under de enkelte afsnit.

Alle børn lærer optimalt i skolen

- > Matematik
- > Dansk
- > Engelsk
- > Klar til uddannelse

Alle børn skaber fællesskaber i skolen

- > Eleverne trivsel
- > Elevernes fremmøde

Skolen mestrer fornyelse

- > Organisationsudvikling:
 - Udvikling af teamsamarbejde
 - Kompetenceudvikling af skolelederne
- > Forberedelse af folkeskolereformen
- > Medarbejdernes fremmøde

Mål og succeskriterier

Fokuspunkter skal kunne følges og derfor måles. For hvert af fokuspunkterne er opstillet en række mål eller succeskriterier (det lykkedes når...).

Begrundelserne for de enkelte mål kan findes i den fælles kvalitetsrapport for Ballerup kommunes skolevæsen – her er de alene oplistet, således at man som læser kan se, hvilken vægtskål skolernes resultater er lagt på.

Alle børn lærer optimalt

- > Målet er, at alle børn skal have karakteren 7 i gennemsnit eller derover i prøverne i 9. klasse. I år har vi sat fokus på dansk, matematik og engelsk. Her er målet, at gennemsnittet for alle elever er 7. Samtidig er der en national målsætning om, at antallet af elever, der får karakteren 02, 00 eller -3 skal mindskes.
- > Målet er, at 100 % af en 9. eller 10.klasse optages på en ungdomsuddannelse. Det nationale mål er at 95 % gennemfører en ungdomsuddannelse – i Ballerup er målet at alle gennemfører en ungdomsuddannelse.

Alle skaber fællesskaber i skolen

- > Trivselsmålinger skal vise gode resultater – ingen børn skal mistrives i skolen.
- > Målet er, at det gennemsnitlige antal fraværsdage er under 12 dage (national målsætning i forbindelse med kampagnen "Godt du kom").

Skoleåret 2013/14

Lige inden sommerferien i 2013 startede indgik den

daværende regering (Socialdemokraterne, Radikale Venstre og Socialistisk Folkeparti), Venstre og Dansk Folkeparti en aftale om folkeskolereformen: et fagligt løft af folkeskolen. Reformen trådte i kraft 1. august 2014 og har tre overordnede mål:

- 1) Folkeskolen skal udfordre alle elever, så de bliver så dygtige, de kan.
- 2) Folkeskolen skal mindske betydningen af social baggrund i forhold til faglige resultater.
- 3) Tilliden til og trivslen i folkeskolen skal styrkes blandt andet gennem respekt for professionel viden og praksis.

I løbet af dette skoleår er der arbejdet med at gøre klar til den nye virkelighed.

Nationalt er der løbende blevet vedtaget ny lovgivning, som skal understøtte implementering af reformen. Kommunalt blev der allerede i september 2013 fastsat de økonomiske rammer for reformen i Ballerup Kommune. Det var bl.a. nødvendigt at tage stilling til hvem der skal varetage den understøttende undervisning samt åbningstiderne i BFO og klub som følge af den længere skoledag.

Skolerne har også været i gang med at forberede reformen. Der vil senere i rapporten blive lavet en status for arbejdet.

En anden væsentlig ændring der trådte i kraft 1. august 2014 er ændring af lærernes arbejdstid.



PRÆSENTATION AF SKOLEN OG SKOLEÅRET 2013/14

Præsentation af skolen

Grantofteskolen er en afdelingsopdelt skole med små overskuelige miljøer. Der er et lærerteam omkring hver klasse og årgang og regelmæssige samlinger i egen afdeling. Undervisning og samvær foregår i et trykt og udviklende fællesskab og hvor det tilstræbes at:

- > Alle er glade for at gå i skole.
- > Hver elev udvikles optimalt og alsidigt.
- > Undervisningen som udgangspunkt er tværfaglig, men foregår i naturlig sammenhæng med faglig fordybelse.
- > Undervisningen og det øvrige sociale liv er præget af praktisk - musisk aktivitet.
- > Eleverne bliver gode til at tage stilling, vælge, begrunde valgene og være med til at bestemme.
- > Eleverne får gode oplevelser, de aldrig glemmer.
- > Alle elever bliver så dygtige som muligt.

Skolen har ca. 550 elever og en gruppeordning for elever med generelle indlæringsvanskeligheder. Desuden er kommunens 10. klasse center tilknyttet skolen.

I skoleåret 2013/14 havde vi to 10. klasser. I 10. klassecenteret arbejdes der målrettet med at modne de unge mennesker både fagligt og socialt til at kunne påbegynde en ungdomsuddannelse. I skoleåret er der på det overordnede plan arbejdet med at 10. klassecenteret skulle overgå til en ungdomsuddannelse, således at det bliver begyndelsen på en ungdomsuddannelse og ikke afslutningen på grundskoleforløbet.

I 2013/14 var gruppeordningen inddelt i tre klasser med 18 børn i alt, fordelt på GR1,(4 elever) GR 2(6 elever) og GR3(8 elever).

De yngste elever GR1 har et samlet skole/fritidstilbud, hvor eleverne om eftermiddagen er tilknyttet Fristedet. De to andre grupper er tilknyttet fritidstilbuddet Grønnemosen.

Formålet er at skabe et trykt læringsmiljø, hvor eleverne kan udvikle deres faglige og sociale kompetencer således, at de bliver i stand til at klare sig i voksenlivet. Der er blevet arbejdet med, at GR1 i fritidstilbuddet skulle overflyttes til Grønnemosen for at give dem bedre mulighed for at skabe fællesskaber med andre børn.

Særlige forhold i 2013/14

Grantofteskolen har 4 ledere hvoraf de 3 er konstituerede. Skolelederen, BFO-lederen og afdelingslederen i indskolingen.

Ballerup Kommune har iværksat en omfattende renovering til ca. 7 mill. af hele B-afdelingen på skolen.

OPFØLGNING PÅ KVALITETSRAPPORTEN FOR SIDSTE SKOLEÅR 2012/13

Grantofteskolen blev i resultatsamtalen i efteråret 2013 anerkendt for:

- > Nogle flotte afgangsprøveresultater.
- > At være gode til at gøre eleverne uddannelsesparate, så de starter direkte på ungdomsuddannelser.
- > Fint samarbejde mellem lærere og pædagoger i indskolingen.
- > At flere børn kommer i skole, og elevfraværet derfor er faldet.

Grantofteskolen fik nedenstående anbefalinger:

> **Få oparbejdet en skriftlig systematik dokumentation ift. børn i vanskeligheder.**

Grantofteskolen har revideret "indsatstrappen", som er en manual over klasseteamets samarbejde i skolen og med andre samarbejdspartnere i Center for Børne- og Ungerådgivningen.

Klasseteams arbejder med noter i klasse log og udarbejder pædagogisk notat på elever i vanskeligheder. Ledelsen afholder handlekonferencer med Center for Børne- og Ungerådgivningen hver 14. dag om elevsager og om overordnede samarbejdstemaer.

> **Alle børn skal blive så dygtige som muligt. Andelen af elever, der får karakteren 02 eller derunder skal være markant mindre – og dermed give skolen en mulighed for at blive opfattet som den kvalitative og ambitiøse skole i området.**

Vi har styrket den pædagogiske ledelse på Grantofteskolen og ansat en pædagogisk leder i indskolingen. Vi er nu fire ligeværdige ledere. De pædagogiske ledere har haft fokus på elevernes lærings udbytte.

> **Sikre en vidensdeling mellem almenområdet og det specialiserede område.**

Grantofteskolen har organiseret seks SI pædagoger som

er tilknyttet årgangsteam og afdelinger. De udvidede klasseteam med SI-pædagoger og skolepædagoger har mulighed for at få supervision fra Center for Børne- og Ungerådgivningen. Center for Børne- og Ungerådgivningen gruppen i Grantoftedistriktet er i 2013/14 blevet udvidet med en forebyggende socialrådgiver og en pædagogisk vejleder.

> **At få det gode samarbejde i indskolingen mellem lærere og pædagoger til at brede sig til hele skolen.**

Vi har afholdt visionsaftener om reformskolen for lærere, børnehaveklasseledere og pædagoger fra BFO og klub. Oplægget var en inspiration til samarbejde mellem lærere og pædagoger om tilrettelæggelse af værkstedsundervisning og faglig undervisning.

På 5. årgang går skolens pilot-klasse, hvad angår værkstedsarbejde på tværs af klasser. Som et af Grantofteskolens visionsprojekter under Skolen med vilje startede eleverne i dengang 2. klasse med at arbejde i værksteder med en daværende 1. klasse. Sidste år fik klassen nyt lærerteam, som valgte at videreføre projektet (dog kun i egen klasse) og i år udbrede det på hele 5. årgang.

Værkstedsarbejdet var skemalagt placeret i et bånd i 3. - 4. lektion. Da faglokalerne på mellemtrinnet ikke kan anvendes til undervisning i en periode grundet bygningsarbejde, er værkstederne i den periode placeret i de praktisk/musiske fagblokke.

Helt konkret har årgangsteamet udarbejdet en opgave- og målbeskrivelse med 40 forskellige opgaver i fagene dansk, matematik, engelsk, kristendom og musik. Håndværk & Design tilføjes i uge 35. Håndværk & Design-værkstedet bliver for fire elever ad gangen. En klubpædagog vil i klubbens lokaler varetage værkstedet, som er planlagt i samarbejde med bl.a. sløjdlærere. Der er flere mål med værkstedsarbejdet. Det er en klar motivationsfaktor for elever at have medbestemmelse i forhold til valg af hvilke opgaver, der skal arbejdes med. Oven i hatten har eleverne mulighed for selv at vælge samarbejdspartnere eller at arbejde selvstændigt. Når elever har en høj grad af autonomi i opgaveløsningen, frigøres lærerressourcer til de elever, der har et større behov for støtte og opmuntring.

ALLE BØRN LÆRER OPTIMALT I SKOLEN

MATEMATIK

Matematik er et fokus i folkeskolereformen. Der er blandt andet opstillet følgende mål: andelen af de allerdygtigste elever i matematik skal stige år for år og andelen af elever med dårlige resultater i de nationale test for læsning og matematik skal reduceres år for år.

Kommunens forpligtelse er yderligere skærpet af, at der indføres adgangskrav til erhvervsuddannelserne. Matematik var også fokusområde i kvalitetsrapporten fra sidste skoleår, hvor der blev lavet det vi kaldte en "0-måling" eller "baseline", som en forberedelse på folkeskolereformen.

Undervisning varetaget af lærere med linjefagsuddannelse¹ i matematik

Årgang		1.	2.	3.	4.	5.	6.	7.	8.	9.
13/14	Antal almen klasser på årgangen	3	2	3	3	2	2	2	3	2
13/14	Antal klasser undervist af lærer med linjefagsuddannelse i matematik	3	2	3	2	2	2	0	2	1
13/14	Andel af klasser undervist af lærer med linjefagsuddannelse i matematik	100%	100%	100%	67%	100%	100%	0%	67%	50%
12/13	Andel af klasser undervist af lærer med linjefagsuddannelse i matematik	100%	50%	67%	0%	100%	67%	100%	67%	50%

¹ Lærere uddannet før 1997 har kompetence til at undervise i matematik i 1. – 6. klasse

(Kilde: Skolens optælling)

Ledelsens kommentar til dækningsgraden

Som det fremgår af ovenstående er andelen af lærere med linjefag i matematik steget væsentligt. Vi forventer at fortsætte denne udvikling så andelen af lærere med linjefag i udskolingen også stiger.

Kompetenceudvikling for lærerne

I år forventer vi at teste flere af de lærere der ikke har linjefag for at afdække deres kunnen i faget og for at kunne tilrettelægge deres efteruddannelse.

Matematikkarakterer afgangsprøven

Bundne prøvafag		Grantofteskolen			Ballerup
		2012	2013	2014	2014
Matematik	Færdighedsregning	8,0	7,4	7,8	6,7
	Problemløsning	7,4	7,1	7,5	6,2

(Kilde: Center for Skoler og Institutioner)

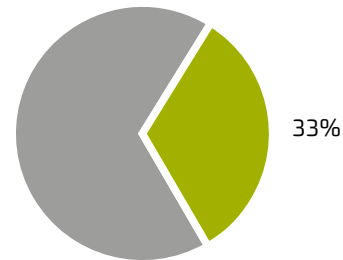
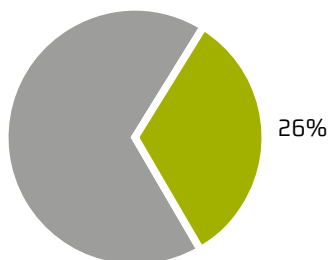
Matematikkaraktererne -3,0 og 2 fordelt på drenge og piger 2014

9. klasse	Matematik, problemløsning		Matematik, færdighed	
	Drenge	Piger	Drenge	Piger
-3	0	0	0	0
00	1	4	1	5
02	1	4	1	6
Ikke til prøve	1	0	1	0
I alt til prøve	15	24	15	24
Elever i alt	40		40	

(Kilde: UNI-C – Styrelsen for IT og læring)

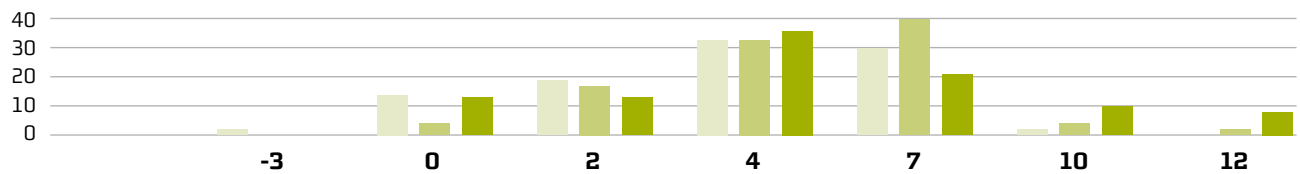
Lærere uddannede før 1997 har kompetence til at undervise i matematik i 1.-6. klasse.

% der har opnået -3, 00 og 02 i forhold til samlet antal elever til prøve

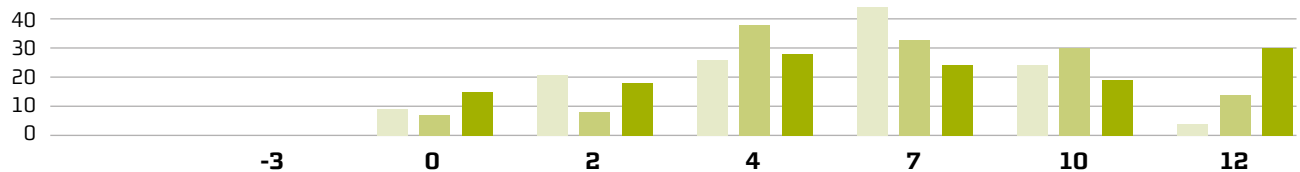


Karakterfordelingen (%) i bundne prøvfag, Matematik

Problemløsning



Færdigheder



■ 2012 ■ 2013 ■ 2014

(Kilde: UNI-C – Styrelsen for IT og læring)

Socioøkonomisk reference:

Den socioøkonomiske reference er et statistisk udtryk for, hvordan elever på landsplan med samme baggrundsforhold som skolens elever har klaret afgangsprøverne.

Den socioøkonomiske reference bliver beregnet ud fra skolens elevgrundlag. I beregningen indgår faktorer på individniveau som for eksempel køn, etnisk oprindelse samt forældrenes uddannelse og indkomst – altså faktorer, som skolen ikke har direkte indflydelse på. Den socioøkonomiske refe-

rence tager højde for elevernes baggrundsforhold og ved at sammenligne skolens faktiske karakterer hermed, kan der fås et billede af, hvorvidt skolens elever har klaret afgangsprøverne bedre eller dårligere eller på niveau med elever på landsplan med samme baggrundsforhold.

Hvis skolens gennemsnitskarakter er højere end den socioøkonomiske reference, og der er en (*) ud for forskellen, betyder det, at skolens elever har klaret prøven

bedre end elever på landsplan med samme baggrundsforhold. Forskellen er statistisk signifikant. Hvis der ikke er en (*) ud for, kan forskellen skyldes statistisk usikkerhed. I så fald kan man ikke sige, at skolens elever har klaret prøven bedre eller ringere end andre elever på landsplan med tilsvarende baggrundsforhold.

Karakterniveauet varierer fra år til år. Derfor vil også den socioøkonomiske reference være forskellig fra år til år.

Socioøkonomisk reference

	9. klasse 2010/11			9. klasse 2011/12			9. klasse 2012/13			9. klasser 2010/11-2012/13		
	Afgangsprøve	Socioøkonomisk reference	Forskel (* = signifikant)	Afgangsprøve	Socioøkonomisk reference	Forskel (* = signifikant)	Afgangsprøve	Socioøkonomisk reference	Forskel (* = signifikant)	Afgangsprøve	Socioøkonomisk reference	Forskel (* = signifikant)
Matematiske færdigheder	4,4	5,8	-1,4*	5	6	-1*	5,7	6,5	-0,8*	5,1	6,5	-1,4*
Matematisk problemløsning	4,3	5,1	-0,8	4	5,2	-1,2*	5,1	5,7	-0,6	4,5	5,7	-1,2*

(Kilde: UNI-C – Styrelsen for IT og læring)

Nationale test

Eleverne i 3. klasse har klaret sig fantastisk og ligger i nogle af klasserne væsentligt over landsgennemsnittet. Vi er opmærksomme på, at der på 6. klassetrin er elever der scorer 1 i nationale test. Vi vil derfor i de kommende skoleår have fokus på at øge deres læringsudbytte.

Udviklingsproces på skolen

Skolen har indtil nu ikke haft en koordineret indsats og en matematikvejleder, men forventer at udpege en af linjefaglærerne som matematikvejleder i år. Der arbejdes målrettet med E-MAT som et træningsredskab for at øge kompetencerne i matematik.

Skolens vurdering

Vi glæder os over, at skolen er inde i en god udvikling af matematik undervisningen, da vi finder at det er et meget vigtigt og centralt fag i skolen.

børn
et konstruktivt
samspil
fremtidens
skole
lærere og pædagoger
forældre og børn
optimal
læring

DANSK

Dansk er et fokus i folkeskolereformen. Der er blandt andet opstillet følgende mål: andelen af de allerdygtigste elever i dansk skal stige år for år og andelen af elever med dårlige resultater i de nationale test for læsning og dansk skal reduceres år for år. Kommunens

forpligtelse er yderligere skærpet af, at der indføres adgangskrav til erhvervsuddannelserne. Dansk var også fokusområde i kvalitetsrapporten fra sidste skoleår, hvor der blev lavet det vi kaldte en "0-måling" eller "baseline", som en forberedelse på folkeskolereformen.

Undervisning varetaget af lærere med linjefagsuddannelse² i dansk

Årgang		1.	2.	3.	4.	5.	6.	7.	8.	9.
13/14	Almen klasser på årgangen	3	2	3	3	2	2	2	3	2
13/14	Klasser der undervises af lærer med linjefagsuddannelse i dansk	3	2	3	3	2	2	1	3	1
13/14	Andel af klasser undervist af lærer med linjefagsuddannelse i dansk	100%	100%	100%	100%	100%	100%	50%	100%	50%
12/13	Andel af klasser undervist af lærer med linjefagsuddannelse i dansk	100%	100%	67%	67%	50%	100%	50%	67%	50%

(Kilde: Skolens optælling)

² Lærere uddannet før 1997 har kompetence til at undervise i dansk i 1. – 6. klasse

Ledelsens kommentar til dækningsgraden

Som det fremgår af ovenstående er andelen af lærere med linjefag i dansk steget væsentligt.

Vi forventer at fortsætte denne udvikling så andelen af lærere i udskolingen med linjefag også stiger.

Kompetenceudvikling for lærerne

I år forventer vi at teste flere af de lærere der ikke har linjefag for at afdække deres kunnen i faget og for at kunne tilrettelægge deres efteruddannelse.

Danskkarakterer afgangsprøven

Bundne prøvefag		Grantofteskolen			Ballerup
		2012	2013	2014	2014
Dansk	Læsning	4,7	5,6	5,2	6,3
	Retskrivning	4,8	4,8	5,1	5,4
	Skriftlig	6,8	6,3	5,5	6,1
	Mundtlig	7,1	8,0	6,3	7,7

(Kilde: Center for Skoler og Institutioner)

Danskkarakterer fordelt på drenge og piger

9. klasse	Dansk, læsning		Dansk, mundtlig	
	Drenge	Piger	Drenge	Piger
-3	0	0	0	0
00	0	1	0	0
02	1	8	6	5
Ikke til prøve	3	0	0	1
I alt til prøve	13	24	16	23
Elever i alt	40		40	

(Kilde: UNI-C – Styrelsen for IT og læring)

% der har opnået -3, 00 og 02 i forhold til samlet antal elever til prøve



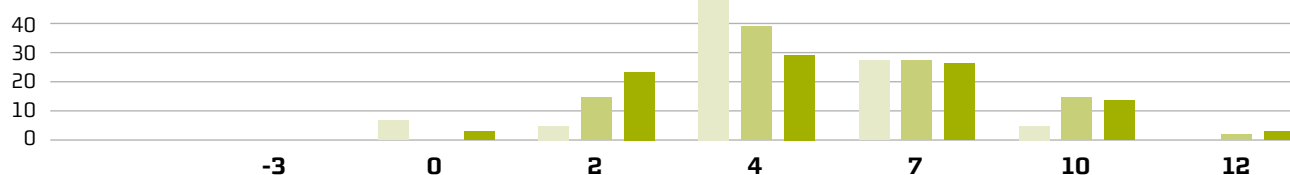
27%



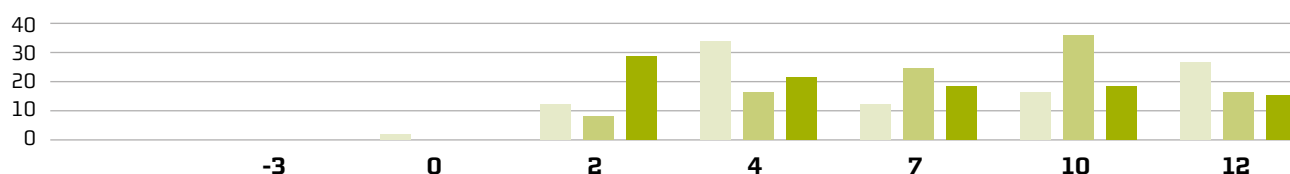
28%

Karakterfordelingen (%) i bundne prøvfag, Dansk

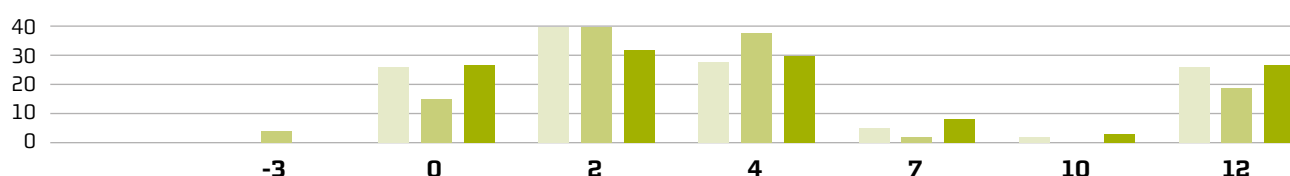
Læsning



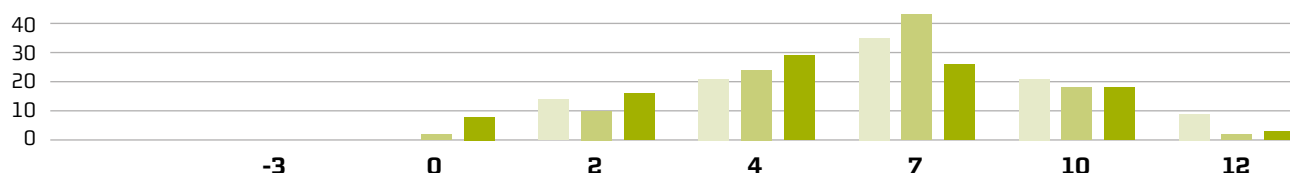
Mundtlig



Retskrivning



Skriftlig



2012 2013 2014

(Kilde: UNI-C – Styrelsen for IT og læring)

Socioøkonomisk reference

	9. klasse 2010/11			9. klasse 2011/12			9. klasse 2012/13			9. klasser i skoleårene 2010/11-2012/13		
	Afgangsprøve	Socioøkonomisk reference	Forskel (* = signifikant)	Afgangsprøve	Socioøkonomisk reference	Forskel (* = signifikant)	Afgangsprøve	Socioøkonomisk reference	Forskel (* = signifikant)	Afgangsprøve	Socioøkonomisk reference	Forskel (* = signifikant)
Læsning	4,3	5	-0,7	4,7	5,3	-0,6	5,6	6	-0,4	4,9	5,7	-0,8*
Retskrivning	4	5,1	-1,1*	4,8	5,4	-0,6	4,8	5,8	-1*	4,5	5,7	-1,2*
Skriftlig	5,2	5,5	-0,3	6,8	5,8	1*	6,3	6,2	0,1	6,1	5,9	0,2
Mundtlig	5,9	6,4	-0,5	7	6,7	0,3	8	7,4	0,6	7	6,9	0,1

(Kilde: UNI-C – Styrelsen for IT og læring)

Nationale test

Resultatet er tilfredsstillende på 2. klassetrin.
Resultatet på 4. klassetrin er tilfredsstillende, elevgruppen og de mange lærerskift taget i betragtning.
Resultatet på 6. klassetrin er tilfredsstillende.
Resultatet på 8. klassetrin er tilfredsstillende.

Lokale test

I skoleåret 2013/14 er der i Ballerup Kommune indført et nyt kommunalt læsetestsystem, hvor målsætningen har været:

- > At undersøge elevernes tekst- læseforståelse, for at få viden om elevernes forståelsesudbytte ved læsning af meningsfulde tekster af alderssvarende sværhedsgrad.
- > At undersøge og følge elevernes læsekompetencer på alle årgange.
- > At finde elever med læseforståelsesproblemer tidligt.

- > At indføre et testsystem, som er it-baseret og dermed mindre ressourcekrævende ved opgørelsesarbejdet.
- > At sikre, at der lægger målrettede handleplaner for elever i læsevanskeligheder.
- > At bidrage til en højere grad af evalueringskultur.

Eleverne testes kommunalt på ulige årgange 1., 3., 5. klassetrin med test fra "Skriftsproglig udvikling og på 7. klassetrin med Tekstlæseprøve 2.

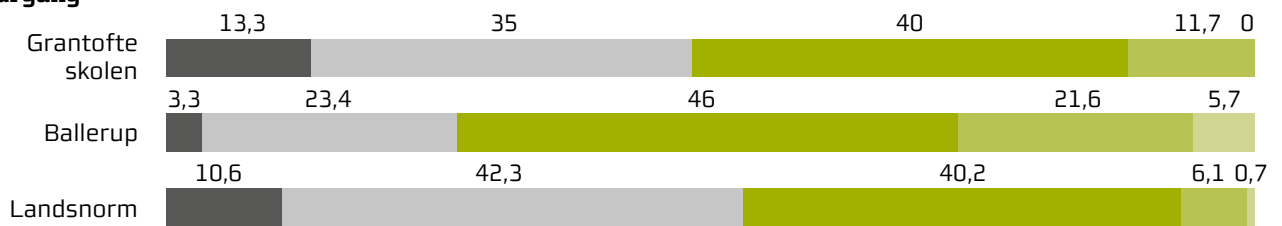
Da vi i Ballerup kommune kun har erfaringer for dette års testning med de nye test, sammenlignes tallene med forlagets normværdier, som er udarbejdet efter demografiske retningslinjer for udarbejdelse af normværdier.

På næste side vises testresultaterne som grafer. Her er andelen af elever i læsevanskeligheder markeret med gråtoner.

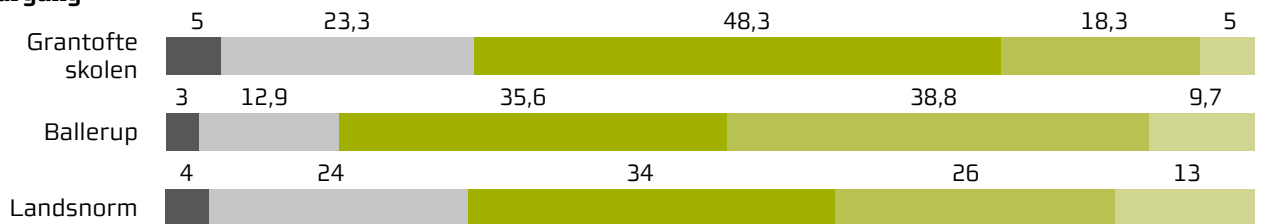


Resultat af læsetest

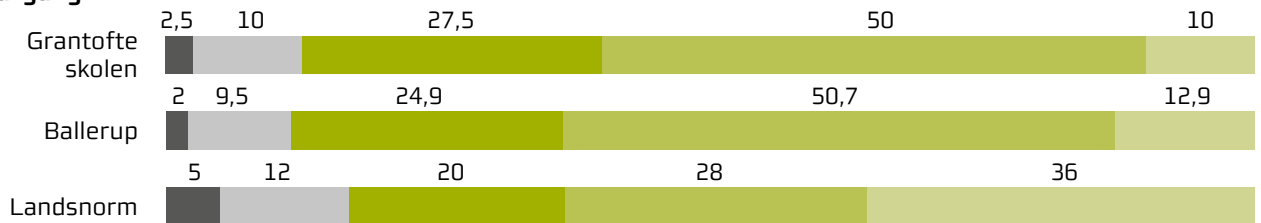
1. årgang



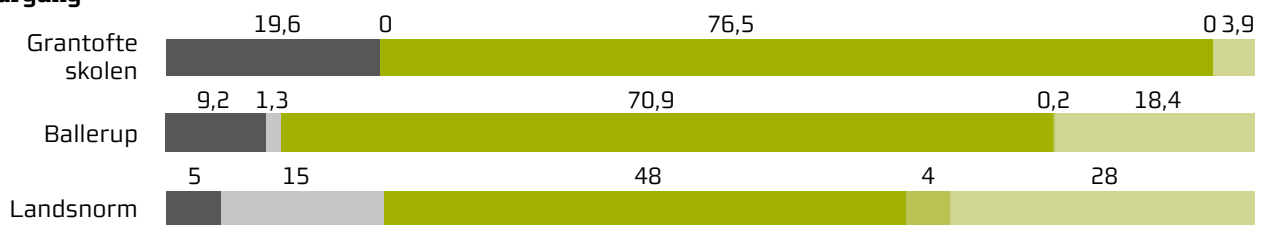
3. årgang



5. årgang



7. årgang



0% 10% 20% 30% 40% 50% 60% 70% 80% 90% 100%

1. - 5. årgang:

- Før-fasen
- Erkendelsen
- Stabilisering
- Beherskelse
- Automatisering

7. årgang:

- Svingende læsetempo, usikre læseresultater, klart under middel
- Langsomt læsetempo, svingende læseresultater
- Godt læsetempo, svingende læseresultater
- Langsomt læsetempo, sikre resultater
- Godt læsetempo, sikre resultater, klart over middel

kunne tilrettelægge deres efteruddannelse.

ENGELSK

Med folkeskolereformen sker en styrkelse af sprogfagene og der indføres engelsk fra 1. klasse. Der laves i år en

Undervisning varetaget af lærere med linjefagsuddannelse¹ i engelsk

Årgang	2.	3.	4.	5.	6.	7.	8.	9.
13/14 Almen klasser på årgangen	2	3	3	2	2	2	3	2
13/14 Klasser der undervises af lærer med linjefagsuddannelse i engelsk	0	2	3	0	2	0	0	2
13/14 Andel af klasser undervist af lærer med linjefagsuddannelse i engelsk	0%	67%	100%	0%	100%	0%	0%	100%

(Kilde: Skolens optælling)

¹ Lærere uddannet før 1997 har kompetence til at undervise i engelsk i 1. – 6. klasse

statusmåling på faget engelsk.

Kompetenceudvikling for lærerne

I år forventer vi at teste flere af de lærere der ikke har linjefag for at afdække deres kunnen i faget og for at

Engelsk karakterer afgangsprøven

Bundne prøvefag		Grantofteskolen			Ballerup
		2012	2013	2014	2014
Engelsk	Mundtlig	5,9	6,9	7,2	8

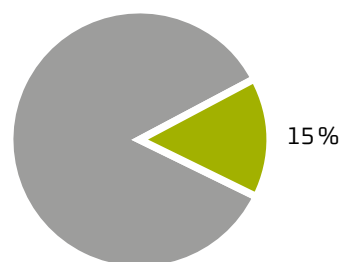
(Kilde: Center for Skoler og Institutioner)

Engelskkarakterer fordelt på drenge og piger

9. klasse	Engelsk, mundtlig	
	Drenge	Piger
-3	0	0
00	0	2
02	2	3
Ikke til prøve	0	1
I alt til prøve	16	23
Elever i alt	40	

(Kilde: UNI-C – Styrelsen for IT og læring)

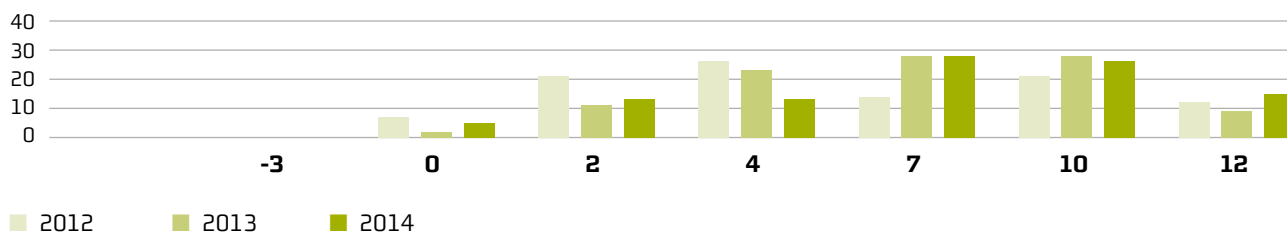
% der har opnået -3, 00 og 02 i forhold til samlet antal elever til prøve



(Kilde: Center for Skoler og Institutioner)

Karakterfordelingen (%) i bundne prøfefag, Engelsk

Mundtlig



(Kilde: UNI-C – Styrelsen for IT og læring)

Nationale test

Resultaterne i den ene klasse viser, at ingen elever har klaret sig meget dårligt, men at der heller ikke er nogen elever, der har klaret sig meget godt. Resultaterne i den anden klasse viser at få elever har klaret sig meget dårligt og at få elever har klaret sig meget godt.

Udviklingsproces på skolen

Vi har i år ansat en lærer med linjefag i engelsk. Hun har overtaget engelskundervisningen i fem klasser. Vi

forventer, at det vil være med til at højne niveauet.

Skolen har indtil nu ikke haft en koordineret indsats og en engelskvejleder, men forventer at udpege en af linjefaglærerne som engelskvejleder i år.

Skolens vurdering

Skolens elever kan det engelsk de skal kunne, men det er helt klart ønskeligt at andelen af elever, der klarer sig meget godt øges.

Socioøkonomisk reference:

Den socioøkonomiske reference er et statistisk udtryk for, hvordan elever på landsplan med samme baggrundsforhold som skolens elever har klaret afgangsprøverne.

Den socioøkonomiske reference bliver beregnet ud fra skolens elevgrundlag. I beregningen indgår faktorer på individniveau som for eksempel køn, etnisk oprindelse samt forældrenes uddannelse og indkomst – altså faktorer, som skolen ikke har direkte indflydelse på. Den socioøkonomiske refe-

rence tager højde for elevernes baggrundsforhold og ved at sammenligne skolens faktiske karakterer hermed, kan der fås et billede af, hvorvidt skolens elever har klaret afgangsprøverne bedre eller dårligere eller på niveau med elever på landsplan med samme baggrundsforhold.

Hvis skolens gennemsnitskarakter er højere end den socioøkonomiske reference, og der er en (*) ud for forskellen, betyder det, at skolens elever har klaret prøven

bedre end elever på landsplan med samme baggrundsforhold. Forskellen er statistisk signifikant. Hvis der ikke er en (*) ud for, kan forskellen skyldes statistisk usikkerhed. I så fald kan man ikke sige, at skolens elever har klaret prøven bedre eller ringere end andre elever på landsplan med tilsvarende baggrundsforhold.

Karakterniveauet varierer fra år til år. Derfor vil også den socioøkonomiske reference være forskellig fra år til år.

KLAR TIL UDDANNELSE

Klar til uddannelse var tema i rapporten fra 2012/13 og er et tema, der går igen. Ballerup Kommune har en målsætning om, at alle unge skal gennemføre en ungdomsuddannelse. Et af de indsatsområder, som udsprang af sidste års kvalitetsrapport var et fokus på at alle elever går op til afgangsprøve. Dette vil der blive fulgt op på under dette tema.

Overgangsfrekvens

	Grantofteskolen			Ballerup Kommune
	2012 (138 elever)	2013 (92 elever)	2014 (83 elever)	2014
10. klasse	17	31	27	45
Erhvervsuddannelse	20	22	17	7
Gymasial uddannelse	43	37	48	41
Individuel uddannelse	1	1	6	1
Produktionsskole	5	2	1	3
Andet	1	2	0	2
Arbejde	1	2	1	1
Ej udfyldt		4	0	2
Total	100	100	100	100
Overgangsfrekvens	98	92	99	95

(Kilde: UU Vestegnen)

UU Vestegnen opgør overgangsfrekvensen som et samlet tal i forhold til antallet af elever der forlader 9. eller 10. klasse på en af skolerne Ballerup Kommune. Særligt for Grantofteskolen er det, at de som den eneste skole har 10. klasse. Derfor er nedenstående tabel med for at vise, hvilken retning eleverne fra 9. hhv. 10. klasses trin valgte.

Opgjort i %	9. kl.	10. kl.
10. klasse	47	
Erhvervsuddannelse	9	28
Gymasial uddannelse	43	69
Produktionsskole		3
Arbejde	2	

(Kilde: UU Vestegnen)

Karaktergennemsnit 9. kl.

Bundne prøviefag		Grantofte skolen			Ballerup Kommune
		2012	2013	2014	2014
Dansk	Læsning	4,7	5,6	5,2	6,3
	Retskrivning	4,8	4,8	5,1	5,4
Engelsk	Skriftlig	6,8	6,3	5,5	6,1
	Mundtlig	7,1	8,0	6,3	7,7
Matematik	Mundtlig	5,9	6,9	7,2	8
Fysik/kemi	Færdigheds regning	5,0	5,7	4,7	6,7
	Problemløsning	4,0	5,1	5,1	6,2
	Praktisk/ mundtlig	5,8	5,5	6,8	6,5

(Kilde: Center for Skoler og Institutioner)

Socioøkonomisk reference

	9. klasse 2010/11	9. klasse 2011/12	9. klasse 2012/13	9. klasser 2010/11-2012/13
Afgangsprøve	5	5,5	5,9	5,5
Socioøkonomisk reference	5,6	5,8	6,2	6,1
Forskel (* = signifikant)	-0,6*	-0,3	-0,3	-0,6*

(Kilde: UNI-C – Styrelsen for IT og læring)

Andelen af elever, der går op til afgangsprøve

Fag		Antal elever fritaget	Andel elever til prøve
Dansk	Læsning	0	100
	Retskrivning	0	100
	Skriftlig	0	100
	Mundtlig	0	100
Engelsk	Mundtlig	0	100
Matematik	Færdigheds regning	0	100
	Problemløsning	0	100
Fysik/kemi	Praktisk/ mundtlig	1	95

(Kilde: Skolens optælling)

Skolens vurdering

I udskolingen arbejdes der målrettet med at skabe tryghed for eleverne i forbindelse med at skulle til afgangsprøve i 9. klasse. Det betyder at eleverne gennem øvelse og arbejdsformer får kendskab til prøvernes udformning.

Der arbejdes målrettet med at udarbejde handleplaner,

der tager udgangspunkt i den enkelte elev. Planerne har fokus på, at alle eleverne lærer optimalt, skaber fællesskaber og mestre fornyelse. På Grantofteskolen har vi i skoleåret oplevet en stigning i antallet af elever der gennemfører afgangsprøven med et tilfredsstillende resultat på trods af den udfordring der foreligger omkring det socioøkonomiske index.

udvikling
pædagogisk
praksis

fremtidens
skole

skolen udgør en
frugtbar ramme
fornyelse

VISIONSPULJEPROJEKT: UDVIDET BROBYGNING

Kan man ved at skabe et mere profylaktisk forløb, hvor inklusionspædagogen og BFO-pædagogen i højere grad er deltagende i børnehaverne og i samarbejde med børn, forældre og børnehavepædagoger laver kurser og programmer, der forbereder børn og forældre i børnehaverne til skolelivet, skabe mere optimale forudsætninger for indlæring og forældresamarbejde i børnehaveklasserne?

At skabe et stærkt samarbejde mellem forældre, børnehave, BFO og skolens 0. årgangsteams – børnehaveklasseledere og ressourcepædagog, for at styrke medansvar, omsorg og fælles rammer for børnene ved overgangen fra børnehaven til BFO og skole.

Resultater

1. Gennem vores møder med hinanden og besøg hos hinanden, har vi udvist omsorg for fællesskabet på tværs af institutioner og signaleret et ønske om at skabe tryghed, trivsel og sammenhæng for børn før skolestart og efter skolestart.
2. Vi har gennem vores dialog oplevet en fornyet energi og udviklet nye platforme og ideer til vores fælles virke.
3. Børnehaveklasseledere, storbørnsgruppelædere, fritidspædagoger, børnehaveklasseledere og ressourcepædagoger, har udviklet en fælles forståelsesramme for hvordan arbejdet med forældreinddragelse og optimering af børnenes trivsel kan fremmes og blive et fælles anliggende.
4. Vi har skabt erfaringer for hvordan vi inddrager elever, forældre, lærere og pædagoger i et fællesprojekt.
5. Der er stor efterspørgsel om deltagelse i brobygningen fra andre områdeinstitutioner.

Der er blevet skabt en platform for samarbejde og dialog om væsentlige emner igennem: Gensidige forventninger og børnenes trivsel. Dette samarbejdsgrundlag forventes at give god grobund for det videre forældre-samarbejde i 0. klasse og kommende skoleår.

Udtryk

- > Fælles møder i brobygningsgruppen: Skole/BFO og børnehaver.
- > Dialogmøder med "Storbørnsgruppe forældre" fra børnehaverne.
- > Besøgsordning: Storbørnsgruppe børnene i indskoling.
- > Jobswop mellem storbørnsgruppe pædagoger og børnehaveklasseledere.

Det centrale fokus har været

- > Samarbejds-møder mellem børnehave/skole/BFO med udarbejdelse af konkrete tiltag, for at optimere arbejdet for børnenes trivsel og tryghed i overgangen børnehave/skole.
- > Afholdelse af fælles dialogmøde mellem forældre/ børnehave/skole/BFO, med fokus på gensidige forventninger og fælles omsorg for det kommende skolebarn.
- > Udvikling af fælles forståelse af målsætning og rammer for det 5-6 årige barn igennem jobswop ordning mellem skole og børnehave personale.
- > Børnenes og forældrenes møde med skolen allerede når barnet starter i storbørnsgruppen i børnehaven giver børnene en tryk overgang og god grobund for det videre samarbejde.
- > Udvikle en samhørighedskultur gennem gensidige besøg ved teaterforestillinger og andre aktiviteter.

ALLE BØRN SKABER FÆLLESSKABER I SKOLEN

ELEVERNES TRIVSEL

Elevernes trivsel er et fokus i folkeskolereformen. Målet er, at elevernes trivsel skal øges. Som en konsekvens af fokusområdet i sidste års kvalitetsrapport skal alle skoler i løbet af skoleåret 2013/14 gennemføre en måling af elevernes trivsel.

Opfølgning på målingen:

På Grantofteskolen er målingen er desværre ikke gennemført. Skolelederen tager initiativ til at gennemføre den i efteråret 2014.

ELEVERNES FREMMØDE

At eleverne kommer i skole er afgørende for, at de udvikler sig fagligt og manglende fremmøde kan være tegn på mistrivsel. Det er derfor vigtigt at skolerne følger op på fremmødet.

Fraværstatistik

Grantofteskolen	Sygdom i %	Ekstraordinær frihed i %	Ulovligt fravær i %	Alle fraværstyper i %	I dage svarer det til
2011/2012	3,7	1,7	2,4	7,8	15,5
2012/2013	3,4	1,7	1,9	7,0	14,2
2013/14	3,6	1,5	2,1	7,2	14,4
Ballerup 2013/14	3,2	1,7	1,2	6,1	12,2

(Kilde: Center for Skoler og Institutioner)

SKOLEN MESTRER FORNYELSE

ORGANISATIONSUDVIKLING

Udvikling af teamsamarbejde

En stor del af visionspuljen for skoleåret 2013/14 blev brugt til udvikling af det professionelle årgangsteam-samarbejde på skolerne. Alle alment skolerne har derfor været i gang med en indsats i forhold team.

I skoleåret 2013/14 opsatte skolen en målsætning for det professionelle teamsamarbejde. Vores ønske var, at styrke det professionelle teamsamarbejde med henblik på at skabe en mødekultur, hvor elevernes faglige udvikling og sociale trivsel var i centrum.

I efteråret 2013 var der arrangeret oplæg ved konsulenter fra UCC i afdelingerne med henblik på at oparbejde og udvikle en mødekultur samt styrke teamsamarbejdet. I efteråret 2013 var afdelings koordinatorene ligeledes på kursus i udvikling af koordinatorenes rolle.

Der var i foråret 2014 iværksat aktionslæringsforløb i 1., 4. og 7. klasse som blev gennemført. Her var fokus på klasseledelse, elevernes udvikling af selvhjupenhed samt tilrettelæggelse af undervisning der fastholder elevernes fokus på egen læring.

Begge kursus forløb har medført et øget fokus på dels mødekultur og ansvarlighed samt indhold og didaktisk indhold. Ligeledes har det skabt en kontinuerlig mødefrekvens i teamene.

I skoleåret 2014/15 planlægger ledelsen i samarbejde med Center for Skoler og Institutioners konsulenter

et kursusforløb med fokus på læringsmål således, at medarbejderne får fokus på den enkelte elevs/klases læringsmål i et givent fag.

I skoleåret 2014/15 oprettes fagtovholdere, og der påbegyndes en møderække med fagteams med henblik på at udvikle fagene på skolen.

Kompetenceudvikling af skolelederne

En del af visionspuljen for skoleåret 2013/14 blev anvendt til et kompetenceudviklingsforløb for skolelederne. Forløbet bestod af to diplommoduler: "Ledelse, af forandrings- og udviklingsprocesser i offentlige organisationer" og "Innovationsledelse i offentlige organisationer". Formålet var, at udvikle skoleledernes kompetencer til at kunne handle ledelsesprofessionelt på skolens udfordringer. Når vi skal gennemføre folkeskolereformen er det vigtigt, at de forskellige lederniveauer lykkes med hhv. den strategiske ledelse og den faglige pædagogiske ledelse tæt på kerneopgaven. Kompetenceudviklingsforløbet har derfor også været en del af forberedelse af implementering af reformen.

Ud over de to diplommoduler har skolelederne deltaget i et fælleskommunalt forløb arrangeret af KL specifikt i forhold til implementering af folkeskolereformen.

Som ledelsesteam arbejder vi med udformning af visioner for skolen hvilket bakkes op af medarbejderne. Vi er næsten alle begyndt at fortælle de positive historier og dem er der heldigvis mange af.

**aktivt &
positivt**
fremtidens
skole
voksne og børn
deltager i
fællesskaber



FORBEREDELSE AF FOLKESKOLEREFORMEN

Konkret har det udmøntet sig i en arbejdsglæde i forbindelse med implementeringen af de mange nye forandringer det på trods af at halvdelen af skolen har skullet finde nye lokaler med kort varsel.

Hovedelementerne i reformen er:

- > En længere og mere varieret skoledag.
- > Motion og bevægelse på alle klassetrin
 - min. 45 minutter hver dag.
- > Mere faglig undervisning.
- > Indførelse af understøttende undervisning.

På Grantofteskolen er vi allerede godt på vej med implementeringen af folkeskolereformen. Alle medarbejdere arbejder målrettet med hovedelementerne i reformen.



MEDARBEJDERNES FREMMØDE

På samme måde som at elevernes fremmøde er afgørende i forhold til elevernes læring er det også afgørende at medarbejderne er til stede, så undervisningen kan gennemføres som planlagt. Derfor inddrages måling af lærernes fravær i kvalitetsrapporten.

Sygefravær

Grantofteskolen	2013						2014					
	Aug	Sep	Okt	Nov	Dec	Jan	Feb	Mar	Apr	Maj	Jun	
Kortvarigt sygefravær *	2,6%	4,4%	5,0%	2,1%	4,6%	3,6%	4,1%	4,6%	4,2%	1,8%	0,6%	
Langvarigt sygefravær *	0,0%	0,6%	0,6%	6,3%	0,9%	2,8%	0,5%	1,3%	0,0%	3,2%	1,8%	
Sygefraværspct. i alt	2,6%	5,0%	5,6%	8,4%	5,5%	6,3%	4,6%	5,9%	4,2%	5,1%	2,4%	
Sygfravær, dagsværk	54	99	123	166	98	125	80	107	67	87	41	

Alle skoler i Ballerup	2013						2014					
	Aug	Sep	Okt	Nov	Dec	Jan	Feb	Mar	Apr	Maj	Jun	
Kortvarigt sygefravær *	2,3%	5,0%	3,9%	3,9%	4,1%	3,1%	2,5%	3,2%	3,0%	3,3%	1,7%	
Langvarigt sygefravær *	1,4%	2,2%	2,1%	5,0%	3,1%	4,6%	3,6%	3,4%	3,4%	2,2%	2,7%	
Sygefraværspct. i alt	3,7%	7,2%	6,0%	8,9%	7,2%	7,7%	6,0%	6,6%	6,4%	5,5%	4,4%	

* Omfatter kun afsluttede sygeperioder. Langvarigt sygefravær: Sygeperiode på 10 dage og derover
(Kilde: Ballerup Kommunes LIS)

Sygefravær

Det kan konstateres at Grantofteskolen i alle måneder ligger under den kommunale fraværspcent.

ANBEFALINGER OG AFSÆT

Grantofteskolen har fået anerkendelse for

- > Flot arbejde med overgang fra børnehave til skole.
- > Afgangsprøve i 9.klasse med meget flotte resultater i fysik.
- > At så mange elever går direkte videre til en ungdomsuddannelse.

Skolen har fået følgende anbefalinger

- > At se på mulighederne for at anvende de pædagogiske ressourcer på nye måder – særligt i udskoling.
- > Kortlægge linjefagskompetencer og se på sammensætningen af lærerteam.
- > Markant indsats omkring læsning på mellemtrinnet.
- > Der skal være tydelige forventninger til alle børn – både de dygtigste og de svagere.
- > Fokus på alle elever skal komme i skole hver dag. Det er vigtigt at eleverne deltager i undervisningen.



BILAG

Karaktergennemsnit 9. kl.

Bundne prøvfag		Grantofteskolen			Ballerup
		2012	2013	2014	2014
Dansk	Læsning	4,7	5,6	5,2	6,3
	Retskrivning	4,8	4,8	5,1	5,4
	Skriftlig	6,8	6,3	5,5	6,1
	Mundtlig	7,1	8,0	6,3	7,7
Engelsk	Mundtlig	5,9	6,9	7,2	8
Matematik	Færdighedsregning	5,0	5,7	4,7	6,7
	Problemløsning	4,0	5,1	5,1	6,2
Fysik/kemi	Praktisk/mundtlig	5,8	5,5	6,8	6,5
Prøvfag til udtræk					
Engelsk	Skriftlig				6
Tysk tilbudsfag	Skriftlig			5,7	5,3
	Mundtlig				7,0
Fransk tilbudsfag	Skriftlig				7,9
Kristendomskundskab	Mundtlig	3,9	5,4		6,4
Historie	Mundtlig	6,3			6,7
Samfundsfag	Mundtlig		6,5	6,1	6,5
Matematik	Mundtlig			7,4	7,5
Geografi	Skriftlig	6,0	7,4	3,2	7,6
Biologi	Skriftlig	4,7	5,9		7,4
Vurderinger og evalueringer					
Obligatorisk projektopgave		6,4	7,4	6,7	7,3

Elev og klassetal

	2011/12			2012/13			2013/14		
	Elever	Klasser	Kvotient	Elever	Klasser	Kvotient	Elever	Klasser	Kvotient
0	56	3	18,7	70	3	23,3	53	3	17,7
1	59	3	19,7	53	2	26,5	62	3	20,7
2	67	3	22,3	61	3	20,3	45	2	22,5
3	52	2	26,0	67	3	22,3	61	3	20,3
4	59	3	19,7	54	2	27,0	67	3	22,3
5	60	3	20,0	56	3	18,7	46	2	23,0
6	85	4	21,3	58	3	19,3	44	2	22,0
7	44	2	22,0	77	3	25,7	51	2	25,5
8	59	3	19,7	44	2	22,0	70	3	23,3
9	42	2	21,0	53	2	26,5	40	2	20,0
10	84	4	21,0	76	3	25,3	40	2	20,0
I alt	667	32	20,8	669	29	23,1	579	27	21,4
Spec. afd.	26	4	6,5	21	3	7	18	3	6
I alt	693	36		690	32		597	30	

Elever i visiterede tilbud

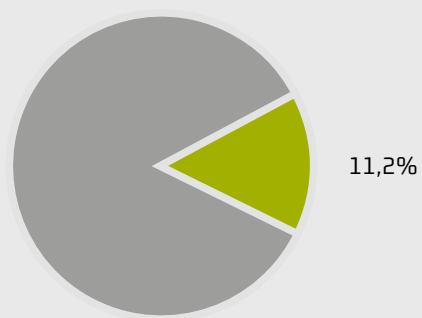
	2011/12		2012/13		2013/14	
	Antal børn i visiterede tilbud	Andel af alle 6-16 årige	Antal børn i visiterede tilbud	Andel af alle 6-16 årige	Antal børn i visiterede tilbud	Andel af alle 6-16 årige
Hedegårds-skolen	106	11,9%	98	11,0%	80	9,0%
Total	404	6,0%	355	5,3%	336	5,0%

Andel af tosprogede elever pr. 5.9.

		2011	2012	2013
Grantofteskolen	Antal elever	116 elever	116 elever	105 elever
	Procent af alle elever	17%	19%	19%
Andel af tosprogede elever i Ballerup Kommune		16%	16%	16%

Andel børn i privatskole

Andel børn i distriktet som går på privat- eller efterskole pr. 5.9.2013





BALLERUP
Vi satser på mennesker

Ballerup Kommune
Hold-an Vej 7
2750 Ballerup
4477 2000
ballerup.dk