



BALLERUP
Vi satser på mennesker



**HEDEGÅRDS
SKOLEN**
KVALITETS
RAPPORT
2014

INDHOLD

3 INDLEDNING

- 3 Opbygning af kvalitetsrapporten

5 PRÆSENTATION AF SKOLEN OG SKOLEÅRET 2013/14

- 5 Opfølgning på kvalitetsrapporten for sidste skoleår 2012/13

Hovedafsnit 1

7 ALLE BØRN LÆRER OPTIMALT I SKOLEN

- 7 Matematik
- 11 Dansk
- 17 Engelsk
- 19 Klar til uddannelse
- 21 Visionspuljeprojekt: Øget elevfremmøde

Hovedafsnit 2

22 ALLE SKABER FÆLLESSKABER I SKOLEN

- 22 Elevernes trivsel
- 24 Elevernes fremmøde

Hovedafsnit 3

25 SKOLEN MESTRER FORNYELSE

- 25 Organisationsudvikling
- 26 Forberedelse af skolereformen
- 27 Medarbejdernes fremmøde

28 ANBEFALINGER OG AFSÆT

- 28 Anbefalinger og afsæt

29 BILAG

INDLEDNING

OPBYGNING AF KVALITETSRAPPORTEN

Der har de seneste år været fokus på at styrke kvalitetsrapportens funktion som dialogværktøj. Derfor var rapporten i skoleåret 2012/13 struktureret på en anden måde end de foregående år. Rapporten var bygget op over de tre overordnede mål i visionen: Skole med vilje: Alle mestrer fornyelse, Alle skaber fællesskaber og Skolen mestrer fornyelse. Under hvert mål var fulgt op på en række fokusområder fx dansk, matematik, elevernes fremmøde og organisering.

Der har været gode tilbagemeldinger på den nye opbygning fra skolerne, som mener, at rapportens anvendelsesmuligheder som dialogværktøj er blevet styrket. Dette års rapport er derfor opbygget på samme måde.

I kvalitetsrapporten indgår en række fokusområder, som indgår i såvel skolerapporter som fællesrapporten. Fokusområderne er godkendt af Børne- og Skoleudvalget. Udover disse fokusområder vil der blive fulgt op på de anbefalinger til skolen, som fremgår af kvalitetsrapporten fra sidste år. Nogle af anbefalingerne kræver flerårige indsatser, men der vil blive lavet en status.

Valg af fokusområder

Fokusområderne er igen i år inddelt under de tre hovedmål i visionen for skoleområdet Skole med vilje:

- > **Alle børn lærer optimalt i skolen**
- > **Alle skaber fællesskaber i skolen**
- > **Skolen mestrer fornyelse**

Begrundelse for valg af fokusområder findes under de enkelte afsnit.

Alle børn lærer optimalt i skolen

- > Matematik
- > Dansk
- > Engelsk
- > Klar til uddannelse

Alle børn skaber fællesskaber i skolen

- > Eleverne trivsel
- > Elevernes fremmøde

Skolen mestrer fornyelse

- > Organisationsudvikling:
 - Udvikling af teamsamarbejde
 - Kompetenceudvikling af skolelederne
- > Forberedelse af folkeskolereformen
- > Medarbejdernes fremmøde

Mål og succeskriterier

Fokuspunkter skal kunne følges og derfor måles. For hvert af fokuspunkterne er opstillet en række mål eller succeskriterier (det lykkedes når...).

Begrundelserne for de enkelte mål kan findes i den fælles kvalitetsrapport for Ballerup kommunes skolevæsen – her er de alene oplistet, således at man som læser kan se, hvilken vægtskål skolernes resultater er lagt på.

Alle børn lærer optimalt

- > Målet er, at alle børn skal have karakteren 7 i gennemsnit eller derover i prøverne i 9. klasse. I år har vi sat fokus på dansk, matematik og engelsk. Her er målet, at gennemsnittet for alle elever er 7. Samtidig er der en national målsætning om, at antallet af elever, der får karakteren 02, 00 eller -3 skal mindskes.
- > Målet er, at 100 % af en 9. eller 10.klasse optages på en ungdomsuddannelse. Det nationale mål er at 95 % gennemfører en ungdomsuddannelse – i Ballerup er målet at alle gennemfører en ungdomsuddannelse.

Alle skaber fællesskaber i skolen

- > Trivselsmålinger skal vise gode resultater – ingen børn skal mistrives i skolen.
- > Målet er, at det gennemsnitlige antal fraværsdage er under 12 dage (national målsætning i forbindelse med kampagnen "Godt du kom").

Skoleåret 2013/14

Lige inden sommerferien i 2013 startede indgik den

daværende regering (Socialdemokraterne, Radikale Venstre og Socialistisk Folkeparti), Venstre og Dansk Folkeparti en aftale om folkeskolereformen: et fagligt løft af folkeskolen. Reformen trådte i kraft 1. august 2014 og har tre overordnede mål:

- 1) Folkeskolen skal udfordre alle elever, så de bliver så dygtige, de kan.
- 2) Folkeskolen skal mindske betydningen af social baggrund i forhold til faglige resultater.
- 3) Tilliden til og trivslen i folkeskolen skal styrkes blandt andet gennem respekt for professionel viden og praksis.

I løbet af dette skoleår er der arbejdet med at gøre klar til den nye virkelighed.

Nationalt er der løbende blevet vedtaget ny lovgivning, som skal understøtte implementering af reformen. Kommunalt blev der allerede i september 2013 fastsat de økonomiske rammer for reformen i Ballerup Kommune. Det var bl.a. nødvendigt at tage stilling til hvem der skal varetage den understøttende undervisning samt åbningstiderne i BFO og klub som følge af den længere skoledag.

Skolerne har også været i gang med at forberede reformen. Der vil senere i rapporten blive lavet en status for arbejdet.

En anden væsentlig ændring der trådte i kraft 1. august 2014 er ændring af lærernes arbejdstid.



PRÆSENTATION AF SKOLEN OG SKOLEÅRET 2013/14

Præsentation af skolen

Hedegårdsskolen er en delvist 3-sporet skole fra 0.- 9. klasse. På 2. og 5.klassetrin er der dog to klasser (2013/14). Skolen har herudover fire specialklasser med i alt 30 elever. Skolens samlede elevtal er ca. 620 elever. Der er 63 lærere og 3 børnehaveklasseledere. Derudover er 7 støttepædagoger tilknyttet skolen. BFO'en har to afdelinger med et samlet personale på ca. 20. Det teknisk/administrative personale består af 2 deltids sekretærer.

Skolens distrikt er socialt boligbyggeri (Hedeparken og Magleparken) samt Buerne (villakvarter på den anden side af Hold-An Vej). Herudover modtager vi ca. 15 % fra øvrige skoledistrikter.

Fra skoleåret 2009/10 er Hedegårdsskolen blevet udnævnt til idrætsskole under Team Danmark. Dette har foreløbig bevirket, at der er tildelt ekstra tid til idræt. Skolen har oprettet særlige idrætsklasser, hvortil man søger både fra Ballerup Kommune og andre kommuner. Idrætsklassen oprettes fra 7. klasse, og vi har nu særlige idrætsklasser på 7., 8. og 9. klassetrin.

Hedegårdsskolen har gode fysiske rammer med særligt gode idrætsfaciliteter.

Hedegårdsskolens motto er: **Gør skolen glad.**

Særlige forhold i 2013/14

Desværre har skolen sagt farvel til læsevejlederen sidste år, hvilket har bevirket, at skolen i 2013/14 sendte en lærer på diplomuddannelsen (og to yderligere moduler). I 2014/15 er yderligere 1 lærer på diplomuddannelse som læsevejleder.

OPFØLGNING PÅ KVALITETSRAPPORTEN FOR SIDSTE SKOLEÅR 2012/13

Hedegårdsskolen blev i resultatsamtalen i efteråret 2013 anerkendt for:

- > At skolen nu er blevet afdelingsopdelt og er etableret i årgangsteam med koordinatore.
- > At resultaterne ved afgangsprøven er løftet
 - at ledelsen i samarbejde med lærerne har lagt en plan for dette og at det ser ud til at lykkes.
- > Flot overgangsfrekvens.
- > Elevfraværet er mindsket.
- > Det er lykkedes med det, skolen har planlagt omkring BFOidræt.

Hedegårdsskolen fik nedenstående anbefalinger:

- > **At sikre at alle børn er sikre læsere efter 2. klasse**

Vi har på 3. klassetrin (sidste års 2. kl.) givet ekstra ressourcer i form af holddannelses timer. Specifikke elever har modtaget VAKS kursus af deres lærer, der har fået uddannelse i netop VAKS. Dette har haft tydelig gunstig virkning.

På 2. klassetrin klarer eleverne i de to klasser sig forskelligt. Der er tilfredsstillende resultater i den ene klasse, mens den anden klasse har udfordringer. Her har været langtidssygdom hos personalet. Klassen har flere inkluderede elever, og vi har derfor inklusionsstøtte på klassen. Læsevejlederen har særlig opmærksomhed på klassen, og der tages en frivillig test i efteråret 2014. Der var en del forstyrrelser i klassen i forbindelse med sidste test.

> At antallet af elever med opnået resultat på 2 eller derunder falder

Sidste år var prøveresultater tilfredsstillende de fleste steder, men der var en gruppe elever med karakterer under 4. Skolen havde i 2012/13 gjort en særlig indsats med matematiklærerne i de to klasser, hvor de havde to holddannelsestimer hos hinanden og indimellem specialtrænede med særlige grupper.

Denne model fortsatte vi i matematiktimerne i 2013/14 samtidig med, at en speciallærer fra januar arbejdede med svage elever fra de to klasser fem timer om ugen i dansk og matematik.

> At fortsætte den gode udvikling, som sikrer børns læring og udvikling, hvor pædagogerne integreres fuldt ud i årgangsteamene

Skolen har det forløbne år beskæftiget sig med følgende:

- > Afvikling af kursus og personaleweekend omhandlende teamsamarbejde for alle lærere og pædagoger i efteråret 2013.
- > Fælles lærer og pædagog kursus i aktionslæring løbende i perioden januar-april 2014.
- > Ledelsen gennemfører to PD kursusforløb hvor der bl.a. udvikles nogle ideer og modeller til, hvordan de pædagogiske ledere af BFO afdelingerne kan inddrages i et tættere samarbejde med undervisningsdelen ved bl.a. at deltage fast i teamkoordinator møderne på skolen.

Et mere og mere tydeligt kardinalpunkt i udviklingen af et endnu bedre samarbejde mellem pædagoger og lærere er, at få etableret faste jævnlige møder, hvor lærere og pædagoger kan mødes om den fælles opgave.

I forberedelsen af det nye skoleår, har skolen prioriteret en løsning af ovenstående meget højt, og vi har planlagt en model for afvikling af faste skemalagte samarbejds-møder for kerne- og årgangsteam, der er integreret i den nye arbejdstidsstruktur, som lærere og pædagoger skal arbejde efter i skoleåret 2014/15.



ALLE BØRN LÆRER OPTIMALT I SKOLEN

Matematik er et fokus i folkeskolereformen. Der er blandt andet opstillet følgende mål: andelen af de allerdygtigste elever i matematik skal stige år for år og andelen af elever med dårlige resultater i de nationale test for læsning og matematik skal reduceres år for år.

Kommunens forpligtelse er yderligere skærpet af, at der indføres adgangskrav til erhvervsuddannelserne. Matematik var også fokusområde i kvalitetsrapporten fra sidste skoleår, hvor der blev lavet det vi kaldte en "0-måling" eller "baseline", som en forberedelse på folkeskolereformen.

Undervisning varetaget af lærere med linjefagsuddannelse¹ i matematik

Årgang		1.	2.	3.	4.	5.	6.	7.	8.	9.
13/14	Antal almen klasser på årgangen	3	2	3	3	2	3	3	3	2
13/14	Antal klasser undervist af lærer med linjefagsuddannelse i matematik	3	2	3	3	3	3	3	3	1
13/14	Andel af klasser undervist af lærer med linjefagsuddannelse i matematik	100%	100%	100%	100%	100%	100%	100%	100%	50%
12/13	Andel af klasser undervist af lærer med linjefagsuddannelse i matematik	50%	100%	75%	100%	100%	100%	100%	66,6%	100%

¹ Lærere uddannet før 1997 har kompetence til at undervise i matematik i 1. – 6. klasse (Kilde: Skolens optælling)

Ledelsens kommentar til dækningsgraden

Vi har omroket på flere klassetrin så en uddannet matematiklærer på flere årgange har to klasser i matematik. Desuden var vi opmærksomme på, ved vores 8 ansættelser i juni 2013, at lærerne havde de påkrævede linjefag til skolen. Dog har den ene lærer i 9. kl. ikke linjefag for udskoling, men til gengæld 30 års undervisningserfaring.

Kompetenceudvikling for lærerne

Der har været almindelig videndeling, men ingen lærere har været på specielle matematikkurser. Matematik indgik i aktionslæringen i årgangsteams.

Matematikkarakterer afgangsprøven

Bundne prøvfag		Hedegårdsskolen			Ballerup
		2012	2013	2014	2014
Matematik	Færdighedsregning	5,4	6,5	5,5	6,7
	Problemløsning	4,1	4,9	4,7	6,2

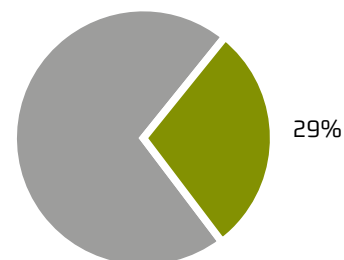
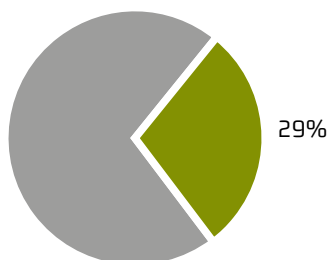
(Kilde: Center for Skoler og Institutioner)

Matematikkaraktererne -3,0 og 2 fordelt på drenge og piger 2014

9. klasse	Matematik, problemløsning		Matematik, færdighed	
	Drenge	Piger	Drenge	Piger
-3	0	0	0	0
00	0	2	0	4
02	6	7	6	5
Ikke til prøve	1	2	1	2
I alt til prøve	32	21	32	21
Elever i alt	56		56	

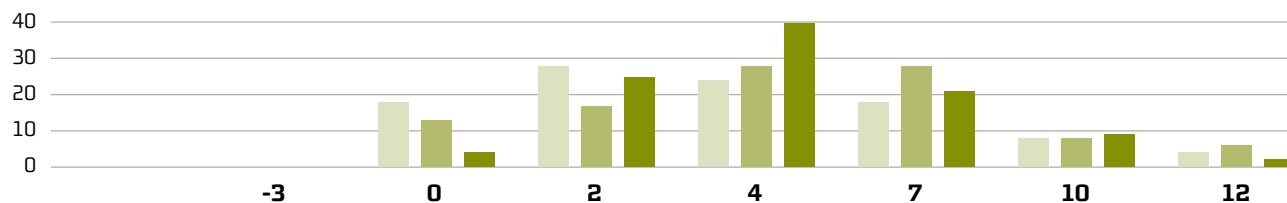
(Kilde: Center for Skoler og Institutioner)

% der har opnået -3, 00 og 02 i forhold til samlet antal elever til prøve

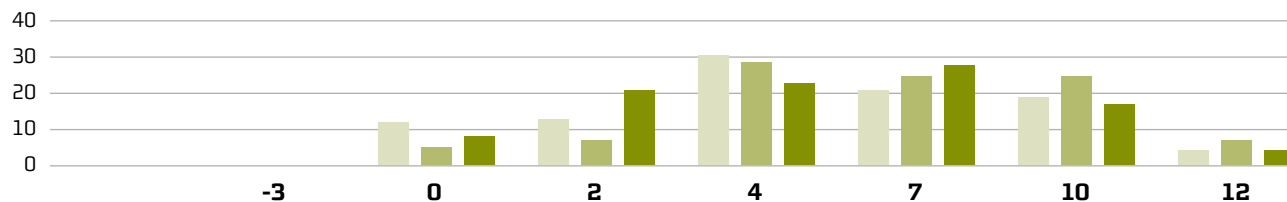


Karakterfordelingen (%) i bundne prøvfag, Matematik

Problemløsning



Færdigheder



■ 2012 ■ 2013 ■ 2014

(Kilde: UNI-C – Styrelsen for IT og læring)

Socioøkonomisk reference:

Den socioøkonomiske reference er et statistisk udtryk for, hvordan elever på landsplan med samme baggrundsforhold som skolens elever har klaret afgangsprøverne.

Den socioøkonomiske reference bliver beregnet ud fra skolens elevgrundlag. I beregningen indgår faktorer på individniveau som for eksempel køn, etnisk oprindelse samt forældrenes uddannelse og indkomst – altså faktorer, som skolen ikke har direkte indflydelse på. Den socioøkonomiske refe-

rence tager højde for elevernes baggrundsforhold og ved at sammenligne skolens faktiske karakterer hermed, kan der fås et billede af, hvorvidt skolens elever har klaret afgangsprøverne bedre eller dårligere eller på niveau med elever på landsplan med samme baggrundsforhold.

Hvis skolens gennemsnitskarakter er højere end den socioøkonomiske reference, og der er en (*) ud for forskellen, betyder det, at skolens elever har klaret prøven

bedre end elever på landsplan med samme baggrundsforhold. Forskellen er statistisk signifikant. Hvis der ikke er en (*) ud for, kan forskellen skyldes statistisk usikkerhed. I så fald kan man ikke sige, at skolens elever har klaret prøven bedre eller ringere end andre elever på landsplan med tilsvarende baggrundsforhold.

Karakterniveauet varierer fra år til år. Derfor vil også den socioøkonomiske reference være forskellig fra år til år.

Socioøkonomisk reference

	9. klasse 2010/11			9. klasse 2011/12			9. klasse 2012/13			9. klasser 2010/11-2012/13		
	Afgangsprøve	Socioøkonomisk reference	Forskel (* = signifikant)	Afgangsprøve	Socioøkonomisk reference	Forskel (* = signifikant)	Afgangsprøve	Socioøkonomisk reference	Forskel (* = signifikant)	Afgangsprøve	Socioøkonomisk reference	Forskel (* = signifikant)
Matematiske færdigheder	5,8	6	-0,2	5,5	5,9	-0,4	6,7	6,3	0,4	6	6	0
Matematisk problemløsning	6	5,4	0,6	4,1	5,1	-1*	5	5,2	-0,2	5	5,1	-0,1

(Kilde: UNI-C – Styrelsen for IT og læring)

Nationale test (3. og 6. kl.)

Testresultaterne for matematik for 3. klasse ligger for den største del omkring middelformen og ingen elever helt i top. Skolen har dog stadig en stor del elever, som ligger under middel. En af klasserne klarer sig flot med mange elever placeret i midterfeltet.

6. klassernes testresultater ser flotte ud. To af klasserne ligger med en stor del af eleverne i midterfeltet. En klasse skiller sig ud og ligger flot med en stor del over middel.

Udviklingsproces på skolen

Skolen har i dette skoleår arbejdet for at styrke årgangsteamsamarbejdet ved at organisere, at teams har haft den fornødne tid til at mødes. Hvert team har haft en koordinator, som har bragt problemstillinger op på de fælles koordinatormøder som en del af en udvikling såsom videndeling.

Faglærerne har arbejdet i fagteams og brugt hinanden til videndeling, og lærerne har ligeledes haft mulighed for sparring på årgangsmøderne.

Skolen har arbejdet efter bogsystemet Format, og dette er efterhånden implementeret fra 1. til 5. klassetrin. Skolens udviklingsindsats har været et stort fælles aktionsforløb. Hver årgang har haft besøg og hjælp fra en pædagogisk konsulent. Aktionerne har blandt andet haft matematik i anvendelse som en del af et forløb. Set med ledelsens øjne har det været udbytterigt.

Vi har to lærere, som står for specialundervisningen for elever med vanskeligheder indenfor matematik.

Skolens vurdering

For at styrke faget matematik i højere grad har vi for kommende skoleår valgt en fagudvalgsformand for matematik. Fagudvalgsformanden skal sikre en bedre og større videndeling blandt matematiklærerne. Med den nye folkeskolelov, som træder i kraft i august 2014, skal der ligeledes være fokus på at bringe bevægelse ind i faget i endnu større grad.

Vi vil have fokus på, at lærerne får sat individuelle læringsmål for alle eleverne, så alle udfordres og får endnu bedre matematikkompetencer.

DANSK

Dansk er et fokus i folkeskolereformen. Der er blandt andet opstillet følgende mål: andelen af de allerdygtigste elever i dansk skal stige år for år og andelen af elever med dårlige resultater i de nationale test for læsning og dansk skal reduceres år for år. Kommunens

forpligtelse er yderligere skærpet af, at der indføres adgangskrav til erhvervsuddannelserne. Dansk var også fokusområde i kvalitetsrapporten fra sidste skoleår, hvor der blev lavet det vi kaldte en "0-måling" eller "baseline", som en forberedelse på folkeskolereformen.

Undervisning varetaget af lærere med linjefagsuddannelse² i dansk

Årgang		1.	2.	3.	4.	5.	6.	7.	8.	9.
13/14	Almen klasser på årgangen	3	2	3	3	2	3	3	3	2
13/14	Klasser der undervises af lærer med linjefagsuddannelse i dansk	3	2	3	3	2	3	3	3	2
13/14	Andel af klasser undervist af lærer med linjefagsuddannelse i dansk	100%	100%	100%	100%	100%	100%	100%	100%	100%
12/13	Andel af klasser undervist af lærer med linjefagsuddannelse i dansk	50%	100%	100%	100%	100%	100%	100%	100%	50%

(Kilde: Skolens optælling)

² Lærere uddannet før 1997 har kompetence til at undervise i dansk i 1. – 6. klasse

Ledelsens kommentar til dækningsgraden

I forbindelse med otte ansættelser i juni 2013 var ledelsen opmærksomme på, at lærerne havde de linjefag, som skolen havde behov for. En lærer, som havde den ældre uddannelse, førte til prøve året før (med et godt resultat), rykkede i 2013/14 på mellemtrinnet. Hun er én dygtig lærer, og vi forsøgte at få hende på linjefagsuddannelse fra i år, men uddannelsen blev ikke oprettet.

Kompetenceudvikling for lærerne

Alle 1. klasse lærere været på indskolingskurser i dansk, og alle lærere har været gennem flere aktionsforløb, (aktionslæring), hvor der har været fokus på målsætning og evaluering.

Danskkarakterer afgangsprøven

Bundne prøvafag		Hedegårdsskolen			Ballerup
		2012	2013	2014	2014
Dansk	Læsning	5,0	6,0	5,4	6,3
	Retskrivning	5,5	6,0	4,3	5,4
	Skriftlig	5,5	6,8	6,5	6,1
	Mundtlig	5,3	8,2	6,8	7,7

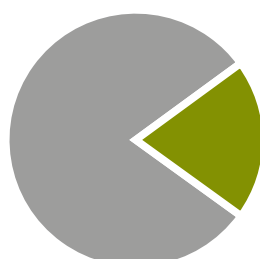
(Kilde: Center for Skoler og Institutioner)

Danskkarakterer fordelt på drenge og piger

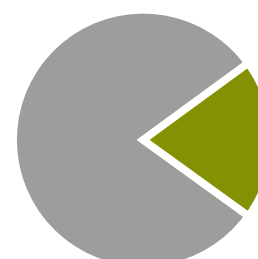
9. klasse	Dansk, læsning		Dansk, mundtlig	
	Drenge	Piger	Drenge	Piger
-3	0	0	0	0
00	0	0	2	2
02	5	5	4	3
Ikke til prøve	1	1	1	0
I alt til prøve	32	22	32	23
Elever i alt	56		56	

(Kilde: UNI-C – Styrelsen for IT og læring)

% der har opnået -3, 00 og 02 i forhold til samlet antal elever til prøve



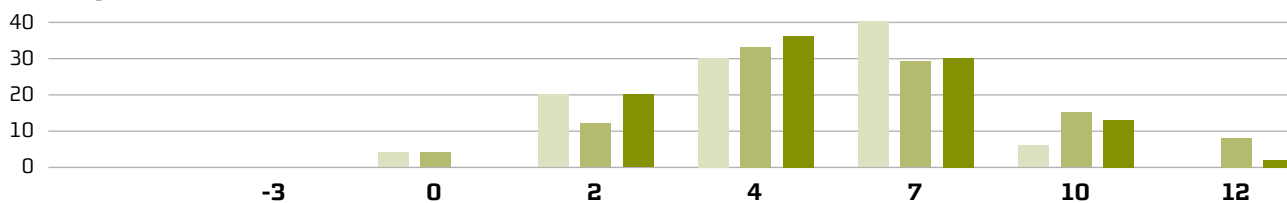
18,5%



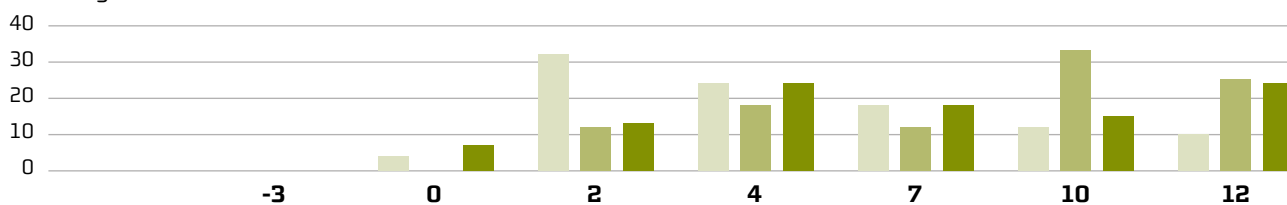
20%

Karakterfordelingen (%) i bundne prøvfag, Dansk

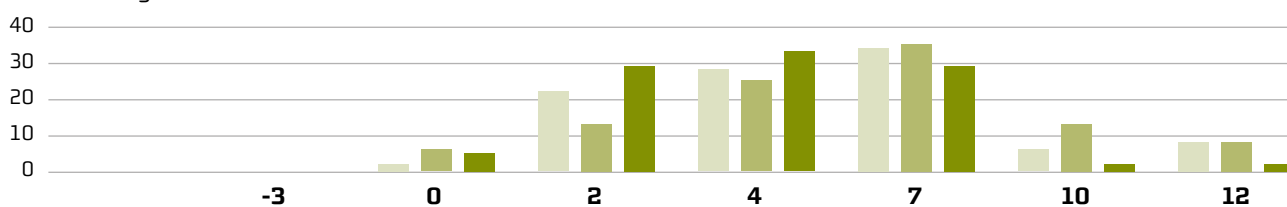
Læsning



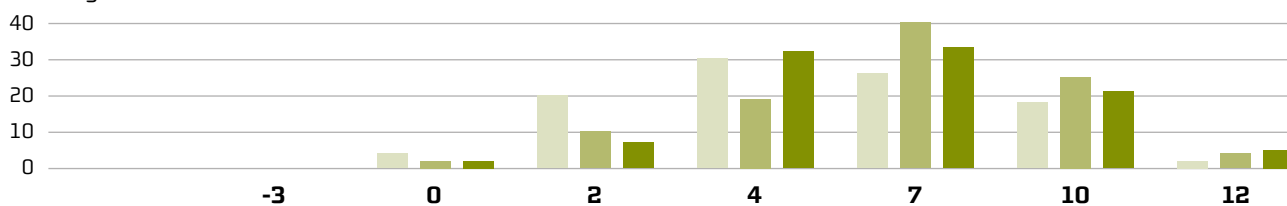
Mundtlig



Retskrivning



Skriftlig



■ 2012 ■ 2013 ■ 2014

(Kilde: UNI-C – Styrelsen for IT og læring)

Socioøkonomisk reference

	9. klasse 2010/11			9. klasse 2011/12			9. klasse 2012/13			9. klasser 2010/11-2012/13		
	Afgangsprøve	Socioøkonomisk reference	Forskel (* = signifikant)	Afgangsprøve	Socioøkonomisk reference	Forskel (* = signifikant)	Afgangsprøve	Socioøkonomisk reference	Forskel (* = signifikant)	Afgangsprøve	Socioøkonomisk reference	Forskel (* = signifikant)
Læsning	4,9	5,2	-0,3	5	5,5	-0,5	6	5,9	0,1	5,3	5,5	-0,2
Retskrivning	5,3	5,6	-0,3	5,5	5,7	-0,2	6	5,8	0,2	5,6	5,7	-0,1
Skriftlig	7	6	1*	5,5	5,8	-0,3	6,8	6,3	0,5	6,4	6	0,4
Mundtlig	7,2	6,8	0,4	5,3	6,4	-1,1*	8,2	7,5	0,7	6,9	6,9	0

(Kilde: UNI-C – Styrelsen for IT og læring)

Nationale test

På 2. klassetrin ligger skolen samlet set på landsgennemsnit. Den ene klasse lidt over, mens den anden klasse er noget under gennemsnittet. Der arbejdes sammen med læsevejleder på et bedre resultat. I efteråret 2014 vil der blive taget en frivillig test, for at se om der er progression i udviklingen.

Skolelederen vurderer, at vi samlet set på 4. klassetrin ligger lidt over gennemsnit. Dette er tilfredsstillende, idet vi er klar over, at den ene klasse stadig har nogle udfordringer. Denne klasse har dog været i tydelig fremgang det sidste år. Vi har en specialklasse på årgangen, som ligeledes er testet.

På 6. klassetrin ligger vi på gennemsnit. Dog er der udfordringer i den ene klasse. Dette arbejdes der med og eleverne er delt op på ny, idet vi har delt eleverne efter ansøgning i performance – international – og idrætsklasse.

Der er en specialklasse for indlæringsvanskeligheder på årgangen.

På 8. klassetrin er den nationale test tilfredsstillende. Alle klasser ligger i den samlede vurdering på eller over landsgennemsnittet.

Lokale test

I skoleåret 2013/14 er der i Ballerup Kommune indført et nyt kommunalt læsetestsystem, hvor målsætningen har været:

- > At undersøge elevernes tekst- læseforståelse, for at få viden om elevernes forståelsesudbytte ved læsning af meningsfyldte tekster af alderssvarende sværhedsgrad.
- > At undersøge og følge elevernes læsekompetencer på alle årgange.
- > At finde elever med læseforståelsesproblemer tidligt.
- > At indføre et testsystem, som er it-baseret og dermed mindre ressourcekrævende ved opgørelsesarbejdet.
- > At sikre, at der lægger målrettede handleplaner for elever i læsevanskeligheder.
- > At bidrage til en højere grad af evalueringskultur.

Eleverne testes kommunalt på ulige årgange 1., 3., 5. klassetrin med test fra "Skriftsproglig udvikling og på 7. klassetrin med Tekstlæseprøve 2.

Da vi i Ballerup Kommune kun har erfaringer for dette års testning med de nye test, sammenlignes tallene med forlagets normværdier, som er udarbejdet efter demografiske retningslinjer for udarbejdelse af normværdier.

På næste side vises testresultaterne som grafer. Her er andelen af elever i læsevanskeligheder markeret med gråtoner.

Den samlede vurdering af resultaterne for Hedegårdsskolen er:

- 1. årgang: Resultatet er over landsnormen. Dog kommer nogle elever langsomt fra start med deres læsning.
- 3. årgang: Resultatet er under landsnormen med færre dygtige læsere og flere elever som oplever læsevanskeligheder.
- 5. årgang: Resultatet er lidt over landsnormen. Dog er der markant færre "Meget dygtige elever".
- 7. årgang: Resultatet adskiller sig fra landsnormen idet der er markant flere elever i læsevanskeligheder, flere middellæsere og færre rigtig dygtige elever.

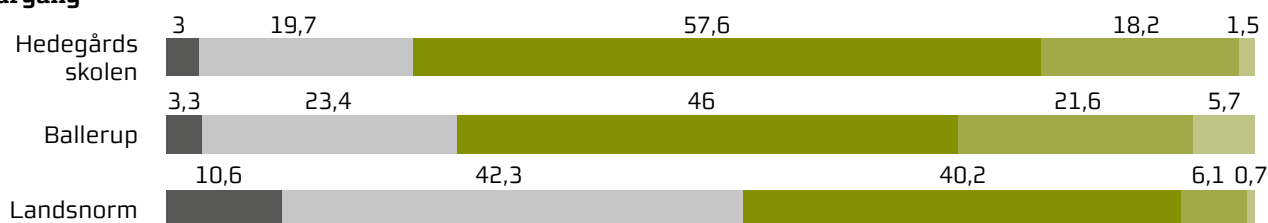
Udviklingsproces på skolen

Lærerne har arbejdet mere med holddannelse, hvor eleverne deles på tværs af klasserne i kortere perioder. Dette er skete ved i perioder at lave fleksibel planlægning. Vi har søgt ved skemalægning for 2014/15, at parallel lægge flere dansktimer på trinnet.

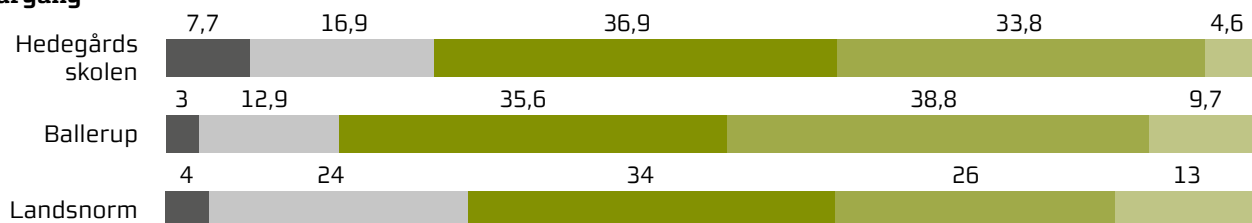
Der anvendes evalueringsmetoder som test og logbog. Der arbejdes med faglig læsning, som alle har haft kursus i, og alle klasser arbejder jævnlige med kooperativ læring. Desuden har VAKS kurser vist sig at være særdeles værdifuldt for elever med deciderede læsevanskeligheder.

Resultat af læsetest

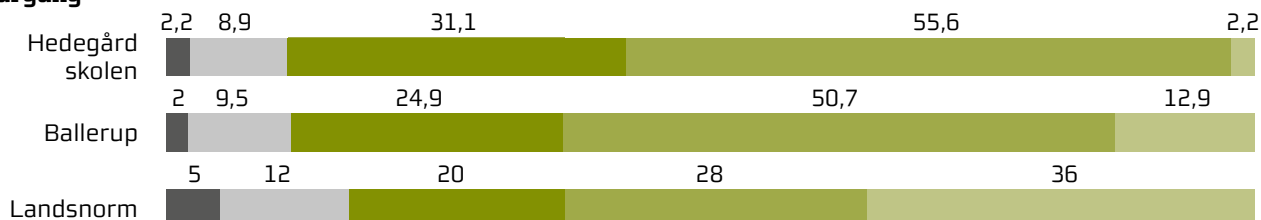
1. årgang



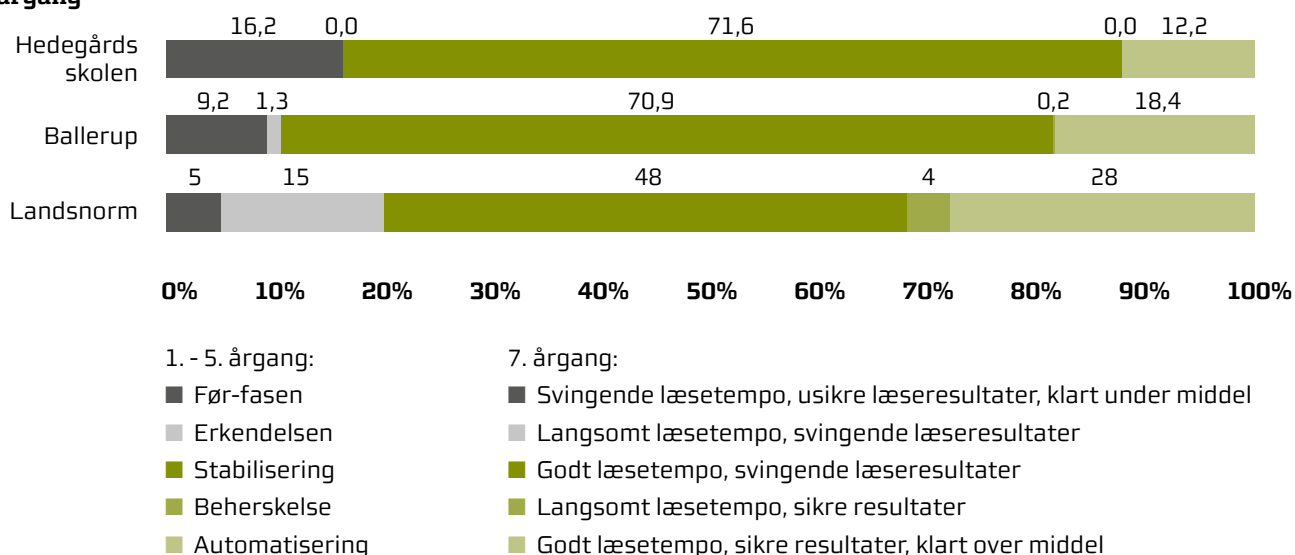
3. årgang



5. årgang



7. årgang



Vi indkøbte fra starten af 2013/14 30 Ipads. Disse anvendes meget i undervisningen ligesom Crombooks på mellemtrinnet har været en succes.

På 8.- og især 9. klassetrin har en bestemt lærer trænet decideret prøveforberedende undervisning med de mere svage elever.

Skolens vurdering

På Hedegårdsskolen har vi meget dygtige lærerkræfter, der sætter læringsmål for eleverne. Vi er naturligvis udfordret i forhold til skolens socioøkonomiske index. Det er noget vi ved, men vi arbejder efter, at alle skal lære så meget de kan. Årgangsteamene har det som mål, fx da vi i foråret arbejdede med visioner i forbindelse med reformen.

Ledelsen vil følge udviklingen nøje, idet vi vil arbejde for at løfte de svage elever.

et konstruktivt samspil
 børn skole
 lærere og pædagoger
 forældre og børn
 fremtidens skole
 optimal læring

ENGELSK

Med folkeskolereformen sker en styrkelse af sprogfagene og der indføres engelsk fra 1. klasse. Der laves i år en statusmåling på faget engelsk.

Kompetenceudvikling for lærerne

Vi har haft seks lærere på indskolings engelskkursus som forberedelse til den nye folkeskole.

Undervisning varetaget af lærere med linjefagsuddannelse¹ i engelsk

Årgang	3.	4.	5.	6.	7.	8.	9.
13/14 Almen klasser på årgangen	3	3	2	3	3	3	2
13/14 Klasser der undervises af lærer med linjefagsuddannelse i engelsk	3	3	2	3	3	3	2
13/14 Andel af klasser undervist af lærer med linjefagsuddannelse i engelsk	100%	100%	100%	100%	100%	100%	100%

(Kilde: Skolens optælling)

¹ Lærere uddannet før 1997 har kompetence til at undervise i engelsk i 1. – 6. klasse

Engelskkarakterer afgangsprøven

Bundne prøviefag		Hedegårdsskolen			Ballerup
		2012	2013	2014	2014
Engelsk	Mundtlig	5,3	7,4	7	8

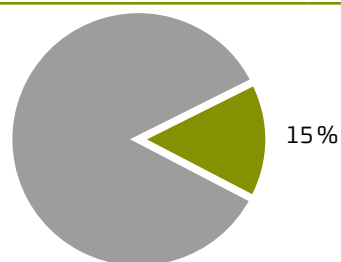
(Kilde: Center for Skoler og Institutioner)

Engelskarakterer fordelt på drenge og piger

9. klasse	Engelsk, mundtlig	
	Drenge	Piger
-3	0	0
00	0	1
02	3	4
Ikke til prøve	1	3
I alt til prøve	32	20
Elever i alt	56	

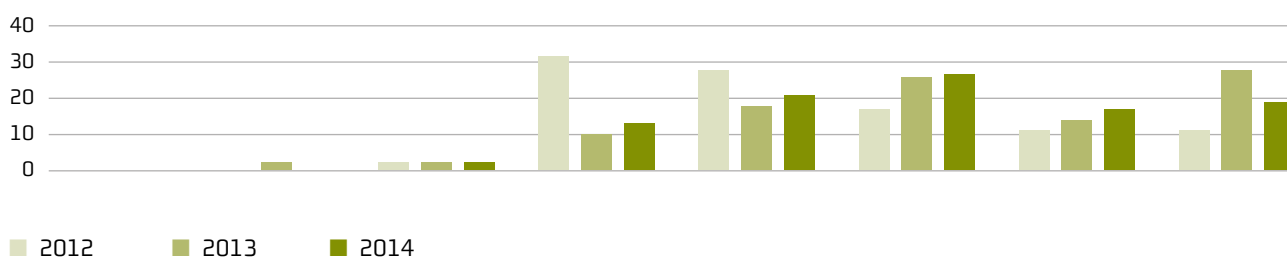
(Kilde: Center for Skoler og Institutioner)

% der har opnået -3, 00 og 02 i forhold til samlet antal elever til prøve



Karakterfordelingen (%) i bundne prøvfag, Engelsk

Mundtlig



(Kilde: UNI-C – Styrelsen for IT og læring og Center for Skoler og Institutioner)

Nationale test

Samlet set er klasserne på landsgennemsnit. Den ene klasse lidt under, den anden lidt over og den 3. klasse på gennemsnit.

Der skal arbejdes med den ene klasse i flere fag og med elevernes indstilling. Vi har i foråret indgået aftaler med forældre og elever fra denne klasse om netop elevernes indstilling til skole.

Udviklingsproces på skolen

Der anvendes evalueringsmetoder som test og logbog. Der arbejdes med faglig læsning, som alle lærere har haft kursus i og alle klasser arbejder jævnlige med kooperativ læring. Digitale midler anvendes i undervisningen som en naturlig del. Vi vil gerne være bedre og ledelsen vil fortsat følge de nationale test nøje og forholde sig til de læringsmål, der bliver sat for engelsktimerne.

På skolen arbejder vi med internationale kontakter skabt gennem lærerbesøg i fx Skotland og Brandenburg i Tyskland. Vores internationale koordinator har været med på rejsen og i Skotland sammen med en af skolens engelsklærere. Der er skabt kontakt til klasser i Skotland og Tyskland, og man skriver sammen på engelsk.

Vores kommende 8. klasse skal til Brandenburg og have skoledag med klasser på en skole, hvor de mest skal tale engelsk sammen. Naturligvis vil nogle forsøge sig på tysk. Vi har i øvrigt haft besøg af amerikanske lærere, der gennem nogle uger har undervist nogle af vores klasser.

Skolens vurdering

Vi er godt med i engelsk og der er på skolen skabt mulighed for samarbejde og videndeling på tværs af klasser og årgange. Der sættes mål for undervisningen og evalueres for elevernes læring.

KLAR TIL UDDANNELSE

Klar til uddannelse var tema i rapporten fra 2012/13 og er et tema, der går igen. Ballerup Kommune har en målsætning om, at alle unge skal gennemføre en ungdomsuddannelse. Et af de indsatsområder, som udsprang af sidste års kvalitetsrapport var et fokus på at alle elever går op til afgangsprøve. Dette vil der blive fulgt op på under dette tema.

Overgangsfrekvens

	Hedegårdsskolen			Ballerup
	2012 (53 elever)	2013 (66 elever)	2014 (68 elever)	2014
10. klasse	48	36	50	45
Erhvervsuddannelse	10	3	5	7
Gymasial uddannelse	30	46	38	41
Individuel uddannelse	3	5	2	1
Produktionsskole	4	6	6	3
Andet	1		0	2
Arbejde			0	1
Ej udfyldt	3	4	0	2
Total	100	100	100	100
Overgangsfrekvens	96	96	100	95

(Kilde: UU Vestegnen)

Karaktergennemsnit 9. kl.

Bundne prøvefag		Hedegårdsskolen			Ballerup
		2012	2013	2014	2014
Dansk	Læsning	5,0	6,0	5,4	6,3
	Retskrivning	5,5	6,0	4,3	5,4
	Skriftlig	5,5	6,8	6,5	6,1
	Mundtlig	5,3	8,2	6,8	7,7
Engelsk	Mundtlig	5,3	7,4	7,0	8
Matematik	Færdigheds regning	5,4	6,5	5,5	6,7
	Problemløsning	4,1	4,9	4,7	6,2
Fysik/kemi	Praktisk/ mundtlig	5,1	6,2	6,2	6,5

(Kilde: UNI-C – Styrelsen for IT og læring)

Socioøkonomisk reference

	9. klasse 2010/11	9. klasse 2011/12	9. klasse 2012/13	9. klasser 2010/11-2012/13
Afgangsprøve	6	5,1	6,4	5,9
Socioøkonomisk reference	5,9	5,7	6,1	6
Forskel (* = signifikant)	0,1	-0,6*	0,3	-0,1

(Kilde: UNI-C – Styrelsen for IT og læring)

Andelen af elever, der går op til afgangsprøve

Fag		Antal elever fritaget	Andel elever til prøve
Dansk	Læsning	2	56
	Retskrivning	0	58
	Skriftlig	0	57
	Mundtlig	0	55
Engelsk	Mundtlig	0	52
Matematik	Færdigheds regning	0	53
	Problemløsning	0	53
Fysik/kemi	Praktisk/ mundtlig	0	53

(Kilde: Skolens optælling)

Skolens vurdering

Skolen har arbejdet målrettet med at alle elever skulle gå op til prøve. Det er lykkedes i de fleste tilfælde.

VISIONSPULJEPROJEKT: ØGET ELEVFREMMØDE

Visionspuljeprojektets formål var at øge elevernes tilstedeværelse i samarbejde med forældre og elever ved at:

- > At udarbejde principper og handleplaner for øget elevtilstedeværelse.
- > At styrke fællesskaber i klassen.
- > At udvikle læringsmiljøer, der gennem motivation fastholder børnenes tilstedeværelse og læring i skolen.
- > Øget læring for alle.

Eleverne på Hedegårdsskolen havde sidste skoleår et fravær på gennemsnitligt 14 %, heraf 4 % lovligt fravær.

Alle tre 8. klasser har deltaget i et projekt omkring autentisk undervisning. Klasserne har bl.a. haft samarbejde med CPH West og har eksempelvis haft et større projekt "Fra jord til bord" eller **grisen**. Det var et fantastisk projekt, hvor eleverne i samarbejde med slagteriskolen i Roskilde, arbejdede med en nyslagtet gris, som endte med etablering af restaurant med et udvalg af mange forskellige retter. Der var PR-folk, fotografer, slagtere, kokke, tjenere og økonomer. Et stort anlagt projekt, hvor forældre naturligvis var gæster i restauranten.

I forbindelse med visionsdagene på skolen, er denne idé allerede adopteret af de nuværende 8. klasser, ligesom andre klasser satser på gøremålsundervisning eller autentisk undervisning.

Skolebestyrelsen har i samarbejde med lærerne udarbejdet et nyt princip for, hvordan man forholder sig ved elevfravær. Det betyder, at forældre og lærere skal være i kontakt allerede ved første sygefravær. Desuden er der ændrede regler for det såkaldte lovligt fravær.



ALLE BØRN SKABER FÆLLESSKABER I SKOLEN

ELEVERNES TRIVSEL

Elevernes trivsel er et fokus i folkeskolereformen. Målet er, at elevernes trivsel skal øges. Som en konsekvens af fokusområdet i sidste års kvalitetsrapport skal alle skoler i løbet af skoleåret 2013/14 gennemføre en måling af elevernes trivsel. Elementer fra denne måling vil indgå i kvalitetsrapporten.

I Ballerup Kommune har vi valgt, at alle skoler skal anvende Termometeret til måling af undervisningsmiljøet. Termometeret er redskab, som Dansk Center for Undervisningsmiljø (DCUM) har udviklet, der kan kortlægge undervisningsmiljøet set med elevernes øjne. Termometeret er et elektronisk spørgeskema, som kan målrettes elever på forskellige klassetrin, med spørgsmål inden for trivsel, fagligt læringsmiljø, sundhed, fysiske og æstetiske rammer samt indeklime.

I kvalitetsrapporten har vi valgt at anvende opsamlingen på elevernes trivsel, for at få et sammenligningsgrundlag på tværs. Resten af undervisningsmiljøvurderingen samt skolens handleplan skal være tilgængelig på skolens hjemmeside.

I skemaet nedenfor er en beskrivelse af, hvordan elevernes besvarelser samlet fordeler sig inden for temaet trivsel. Trivselstemaet består af en række undertemaer, som eleverne har vurderet ved at besvare et varierende antal spørgsmål for hvert undertema. Figuren opsummerer alle elevernes besvarelser af de spørgsmål, der indgår i temaet trivsel.

Øverst er den gennemsnitlige score (forkortet Gns) for det samlede tema. Herunder vises den gennemsnitlige score for undertemaerne. Gennemsnittet går fra 1 til 5, hvor 5 er det mest positive og 1 det mindst positive gennemsnit. Den farvede graf viser elevernes besvarelser opgjort i procent på totalen for temaet trivsel og undertemaerne.

udvikling
pædagogisk
praksis

skole

fremtidens

skolen udgør en
frugtbar ramme
fornyelse

Elevernes trivsel

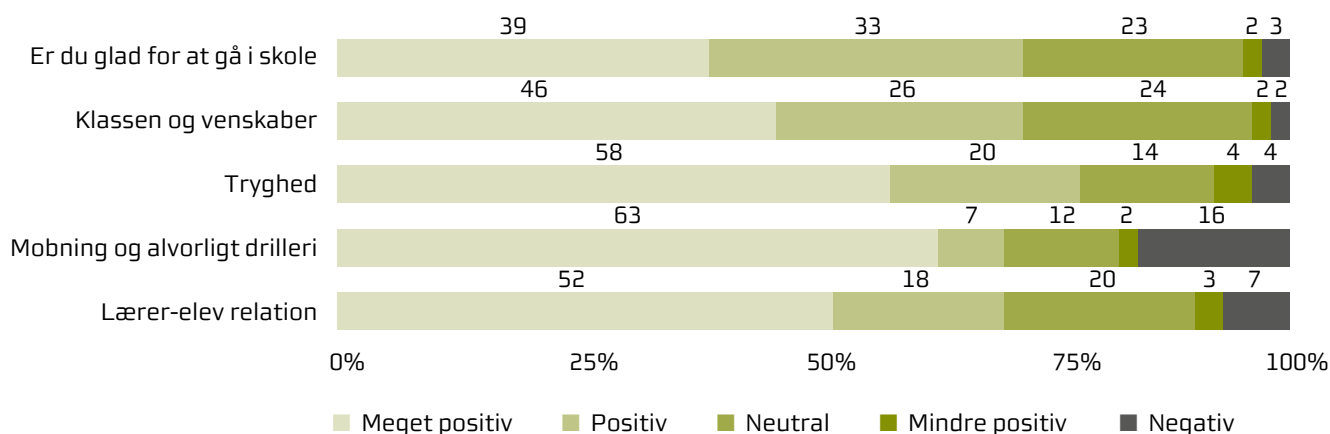
Antal elever i undersøgelsen: 471

Antal besvarelser: 471

Delvist gennemførte: 1 elev

Ikke besvaret: 9. klasse: 57 + 0. klasse: 44

Svarprocent: 77 % (93%)



Opfølgning på målingen:

Undersøgelsen blev udført i maj/juni måned 2014, hvilket har bevirket at 9. klasserne ikke fik besvaret undersøgelsen. 0. klasserne besvarede heller ikke undersøgelsen.

Resultatet af undersøgelsen bliver taget op i elevrådet, og de er med til at komme med forslag til handleplan. Herefter behandles det i skolebestyrelsen, som også kommer med deres forslag.

Derudover laver alle klasser trivselsplaner, der etableres lege/spisegrupper i indskoling og på mellemtrinnet.

Ved skolestart for både børnehaveklasser og 1. klasser bliver det kraftigt fremhævet, at klassernes trivsel er

yderst vigtig, og at forældrene har et stort ansvar på dette område.

Pædagogerne har på 3. klasses trin kørt et forløb om konflikthåndtering, hvilket har været yderst positivt for elevernes trivsel. I de tilfælde hvor trivslen ikke er så god hentes hjælp udefra til løsning af problemet. Endvidere har Center for Børne- og Ungerådgivnings pædagogiske vejleder været tilknyttet flere klasses trin.

Skolens vurdering:

Som tidligere undersøgelser viser dette års undersøgelse, at eleverne generelt er glade for at gå i skole.

Selv om målingen viser et pænt resultat, er det til stadighed et emne, som behandles seriøst både i klasserne, elevrådet, skolebestyrelsen og blandt alle ansatte.

ELEVERNES FREMMØDE

At eleverne kommer i skole er afgørende for, at de udvikler sig fagligt og manglende fremmøde kan være tegn på mistrivsel. Det er derfor vigtigt at skolerne følger op på fremmødet.

Skolens vurdering

På trods af at elevernes fravær har været et indsatsområde på skolen er der sket en stigning.

Det er specielt det ulovlige fravær der er steget.

Skolen har i samarbejde med skolebestyrelsen lavet et princip der hedder, at skolen og hjemmet skal have kontakt fra første dag eleven er fraværende.

Derudover er der blevet tilknyttet en forebyggende socialrådgiver til skolen som også tager kontakt til de familier hvis børn har meget fravær.

Endvidere fortsætter skolen med at indkalde forældre til samtale hvis eleven har meget fravær eller mange enkelt dage.

Mange forældre i vores område holder ferie udenfor skolens ferieperiode. Ved disse ansøgninger bliver det ikke bevilget men familierne tager af sted alligevel. Disse forsømmelser bliver indberettet som ulovligt fravær.

Endvidere har vi en del elever der ikke kommer tilbage fra ferie når skoleåret starter. Det er oftest elever af anden etnisk baggrund.

Fraværstatistik

Hedegårdsskolen	Sygdom i %	Ekstraordinær frihed i %	Ulovligt fravær i %	Alle fraværstyper i %	I dage svarer det til
2011/2012	4,7	2,0	0,6	7,3	14,6
2012/2013	3,9	1,6	0,4	5,9	11,8
2013/14	4,1	1,7	1,2	7,0	14,0
Ballerup 2013/14	3,2	1,7	1,2	6,1	12,2

(Kilde: Center for Skoler og Institutioner)



SKOLEN MESTRER FORNYELSE

ORGANISATIONSUDVIKLING

Udvikling af teamsamarbejde

En stor del af visionspuljen for skoleåret 2013/14 blev brugt til udvikling af det professionelle årgangsteam-samarbejde på skolerne. Alle alment skolerne har derfor været i gang med en indsats i forhold team.

Skoleudvikling for os har været at sætte fokus på årgangsteam og på, hvordan teams skulle organiseres, få brugbare teamværktøjer samt bringe deres vision i spil. Vi har haft udviklingsaftner med hjælp fra UCC, været på pædagogisk weekend og haft et langt og godt aktionslæringsforløb med hjælp fra konsulenterne.

Vi har implementeret koordinatorene på samtlige årgange. Det har været en god måde at kommunikere på, og det sikrer, at alle teams udvikler sig. Vi har fx haft fokus på læsebånd, aktionslæring og udvikling af skolereformen.

Vores vurdering er, at rigtig mange teams er nået langt med implementering af reformen og har nået at konstituere sig i forhold til den nye folkeskole.

Næste skridt er, at udvikle koordinatorene, så de er godt rustet til de mange årgangsmøder og hermed opkvalificere mødekulturen. I den forbindelse har vi i uge 32 haft fokus på teamets rollefordeling og forventninger til hinanden. Her har teamet bl.a. planlagt, hvordan de vil anvende DSA, specialundervisning og Ifuressourcen det kommende skoleår.

Kompetenceudvikling af skolelederne

En del af visionspuljen for skoleåret 2013/14 blev anvendt til et kompetenceudviklingsforløb for skolelederne. Forløbet bestod af to diplommoduler: "Ledelse, af forandrings- og udviklingsprocesser i offentlige organisationer" og "Innovationsledelse i offentlige organisationer". Formålet var, at udvikle skoleledernes kompetencer til at kunne handle ledelsesprofessionelt på skolens udfordringer. Når vi skal gennemføre folkeskolereformen er det vigtigt, at de forskellige lederniveauer lykkes med hhv. den strategiske ledelse og den faglige pædagogiske ledelse tæt på kerneopgaven. Kompetenceudviklingsforløbet har derfor også været en del af forberedelse af implementering af reformen.

Ud over de to diplommoduler har skolelederne deltaget i et fælleskommunalt forløb arrangeret af KL specifikt i forhold til implementering af folkeskolereformen.

Der er ingen tvivl om, at de to diplommoduler har haft stor indvirkning på ledelsens egen forståelse af ledelsesteamet. Vi er tydeligvis blevet mere bevidste om vores roller, og har særligt taget leadership pipeline til os som organisationsmodel. Det har bl.a. medført, at vi allerede sidste år indførte årgangsteamkoordinatorene. Dette har været en klar styrke af hele vores organisation.

Modellerne fra kurserne i forhold til visioner og forandringer, er blevet anvendt, og især 4D – modellen har været et vigtigt redskab ved skoleudviklingsdagene i forhold til skolereformen.

Det største mærkbare resultat af kompetenceudviklingsforløbet er at vi har fået et fælles sprog og brugbare værktøjer. Eksempelvis er narrativ tilgang til udfordringer organisationsmæssigt og i forhold til den enkelte medarbejder en metode, vi har taget til os.

FORBEREDELSE AF FOLKESKOLEREFORMEN

Hovedelementerne i reformen er:

- > En længere og mere varieret skoledag.
- > Motion og bevægelse på alle klassetrin – min. 45 minutter hver dag.
- > Mere faglig undervisning.
- > Indførelse af understøttende undervisning.
- > Kort status i forhold til implementering af folkeskolereformen.

Gennem foråret planlagde vi udviklingsdage for medarbejderne i skole og BFO. Der var fællesdage, hvor vi forholdt os til læringsmål og tydeliggørelse af læringsmål for hver enkelt elev. Aktionslæringen blev ligeledes bundet op på læringsmål.

Desuden havde vi fællesdage med fokus på:

- > Alle elever skal blive så dygtige, de kan.
- > Mindske betydningen af social baggrund i forhold til faglige resultater.
- > Trivslen skal styrkes.

Skoleudviklingsgruppen og ledelsen satte herefter særligt fokus på 3 områder:

- > **Alle skal blive så dygtige de kan.**
- > **Autentisk undervisning, som vi døbte gøre-målsundervisning.**
- > **Fokus på trivsel, hvor store børn hjælper små børn.**

På to udviklingsdage arbejdede årgangsteam med disse områder og lavede handleplaner for disse.

Samtidig indførte vi toninger på 7. klassetrin, idet eleverne har meldt sig på performanceklasse, international klasse eller idrætsklasse ... Dette forløb er sat i gang fra august.

I løbet af foråret arbejdede 3 udvalg med henholdsvis:

- > Bevægelse i fagene.
- > Understøttende undervisning.
- > Arbejdspladser til lærerne.

Udvalgenes arbejde blev fremlagt på en fælles aften for skole, BFO og klub.

I uge 32 har lærerne forberedt sig grundigt, og vi har haft en udviklingsdag med yderligere styrkelse af årgangsteamet. Med mere selv styring af bl.a. DSA-timer og supplerende undervisning samt holddannelse. I samme uge havde skolen kursus i bevægelse i fagene. Det var en stor succes, og lærerne er kommet rigtig godt i gang.

Vi er kommet godt i gang, velvidende at der er masser af hurdler, vi skal igennem. Vi kommer til at udvikle os i forhold til reformen gennem de næste mange år.

Især klubpædagoger er kommet på en stor opgave med mange helt nye børn, og det har vist sig fra starten, at det er svært at skabe mødetid mellem årgangsteam og klubpædagoger, da tiden lige nu anvendes til understøttende undervisning, for at få mere struktur på denne.

MEDARBEJDERNES FREMMØDE

På samme måde som at elevernes fremmøde er afgørende i forhold til elevernes læring er det også afgørende at medarbejderne er til stede, så undervisningen kan gennemføres som planlagt. Derfor inddrages måling af lærernes fravær i kvalitetsrapporten.

Fraværstatistik

Hedegårdsskolen	2013						2014				
	Aug	Sep	Okt	Nov	Dec	Jan	Feb	Mar	Apr	Maj	Jun
Kortvarigt sygefravær *	0,5%	5,6%	5,1%	4,1%	4,2%	2,1%	5,2%	8,5%	5,2%	3,9%	5,1%
Langvarigt sygefravær *	0,8%	0,0%	0,0%	3,0%	0,0%	2,7%	1,8%	1,4%	3,7%	1,2%	0,0%
Sygefraværspct. i alt	1,3%	5,6%	5,1%	7,1%	4,2%	4,7%	7,0%	9,9%	8,9%	5,1%	5,1%
Sygfravær, dagsværk	24	98	99	127	72	86	116	172	138	83	81

Alle skoler i Ballerup	2013						2014				
	Aug	Sep	Okt	Nov	Dec	Jan	Feb	Mar	Apr	Maj	Jun
Kortvarigt sygefravær *	2,3%	5,0%	3,9%	3,9%	4,1%	3,1%	2,5%	3,2%	3,0%	3,3%	1,7%
Langvarigt sygefravær *	1,4%	2,2%	2,1%	5,0%	3,1%	4,6%	3,6%	3,4%	3,4%	2,2%	2,7%
Sygefraværspct. i alt	3,7%	7,2%	6,0%	8,9%	7,2%	7,7%	6,0%	6,6%	6,4%	5,5%	4,4%

* Omfatter kun afsluttede sygeperioder. Langvarigt sygefravær: Sygeperiode på 10 dage og derover
(Kilde: Ballerup Kommunes LIS)

Skolen vurderer at sygefraværet er for højt. Gennemsnittet for hele året er 5,3 %.

Fremover vil vi have opfølgning på fraværet flere gange om året. Derudover har ledelsen løbende kontakt til de ansatte ved sygefravær over 3 dage.

Der har været en del ansatte, der har været delvis syg/delvis rask. Dette er valgt for at forebygge en evt. langtidssygemelding.

Af egentlige langtidssygemeldinger er der kun en enkelt der decideret er arbejdsrelateret. De andre har enten været en blanding af presset hjemmesituation og deraf presset arbejdssituation samt reel sygdom.

ANBEFALINGER OG AFSÆT

Hedegårdsskolen har fået anerkendelse for

- > En meget flot tilrettelæggelse af folkeskolereformens forskellige elementer.
- > En god forberedelse og implementering af Det pædagogiske Læringscenter (PLC).
- > Høj linjefagsdækning efter en målrettet indsats.

Skolen har fået følgende anbefalinger

- > At fortsætte det flotte arbejde med implementering af folkeskolereformen - en overordnet plan med milepæle, tegn og succeskriterier.
- > At have fokus på indholdet i den understøttende undervisning.
- > Fokus på at gøre alle elever uddannelsesparate, så de kan gå videre efter 9.klasse.
- > Der skal formuleres et nyt arbejdsgrundlag for specialklasserne, der tydeligt sætter retning for tilbuddet – og som stiller krav om nationale test og afgangsprøver som en rettighed for alle børn.



BILAG

Karaktergennemsnit 9. kl.

Bundne prøvfag		Hedegårdsskolen			Ballerup
		2012	2013	2014	2014
Dansk	Læsning	5,0	6,0	5,4	6,3
	Retskrivning	5,5	6,0	4,3	5,4
	Skriftlig	5,5	6,8	6,5	6,1
	Mundtlig	5,3	8,2	6,8	7,7
Engelsk	Mundtlig	5,3	7,4	7	8
Matematik	Færdighedsregning	5,4	6,5	5,5	6,7
	Problemløsning	4,1	4,9	4,7	6,2
Fysik/kemi	Praktisk/mundtlig	5,1	6,2	6,2	6,5
Prøvfag til udtræk					
Engelsk	Skriftlig	5,9			6
Tysk tilbudsfag	Skriftlig			4,9	5,3
	Mundtlig		6,0		7,0
Fransk tilbudsfag	Skriftlig				7,9
Kristendomskundskab	Mundtlig	6,1			6,4
Historie	Mundtlig		6,8	5,7	6,7
Samfundsfag	Mundtlig				6,5
Matematik	Mundtlig			6,2	7,5
Geografi	Skriftlig	6,5	5,9		7,6
Biologi	Skriftlig	5,1	6,3	5,0	7,4
Vurderinger og evalueringer					
Obligatorisk projektopgave		5,8	7,4	6,5	7,3

Elev og klassetal

	2011/12			2012/13			2013/14		
	Elever	Klasser	Kvotient	Elever	Klasser	Kvotient	Elever	Klasser	Kvotient
0. kl.	43	2	21,5	69	3	23,0	44	2	22,0
1. kl.	61	3	20,3	42	2	21,0	66	3	22,0
2. kl.	61	3	20,3	68	3	22,7	42	2	21,0
3. kl.	48	2	24,0	64	3	21,3	66	3	22,0
4. kl.	60	3	20,0	48	2	24,0	64	3	21,3
5. kl.	61	3	20,3	58	3	19,3	46	2	23,0
6. kl.	52	2	26,0	54	3	18,0	57	3	19,0
7. kl.	64	3	21,3	69	3	23,0	73	3	24,3
8. kl.	55	3	18,3	64	3	21,3	68	3	22,7
9. kl.	49	2	24,5	53	2	26,5	56	2	28,0
I alt	554	26	21,3	589	27	21,8	582	26	22,4
Spec. afd.	45	6	7,5	36	4	9,0	28	4	7,0
ialt	599	32		625	31		610	30	

(Kilde: Center for Skoler og Institutioner)

Elever i visiterede tilbud

	2011/12		2012/13		2013/14	
	Antal børn i visiterede tilbud	Andel af alle 6-16 årige	Antal børn i visiterede tilbud	Andel af alle 6-16 årige	Antal børn i visiterede tilbud	Andel af alle 6-16 årige
Hedegårds skolen	43	6,6%	43	6,5%	46	7,0%
Total	404	6,0%	355	5,3%	336	5,0%

(Kilde: Center for Børne- og Ungerådgivning)

Andel af tosprogede elever pr. 5.9.

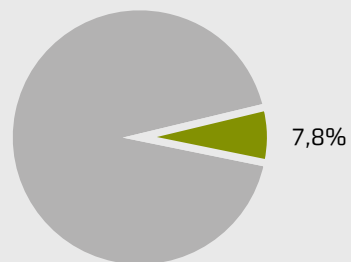
		2011	2012	2013
Hedegårdsskolen	Antal elever	191 elever	181 elever	161 elever
	Procent af alle elever	32%	31%	28%
Andel af tosprogede elever i Ballerup Kommune		16%	16%	16%

(Kilde: Center for Skoler og Institutioner)

Andel børn i privatskole

Andel børn i distriktet som går på privat- eller efterskole pr. 5.9.2013

(Kilde: Center for Skoler og Institutioner)





BALLERUP
Vi satser på mennesker

Ballerup Kommune
Hold-an Vej 7
2750 Ballerup
4477 2000
ballerup.dk