

Til:  
Ballerup Kommune  
Kopi til:  
TOR; CH

Sagsnummer  
ThecaSag-124924  
Movit-3235534

Sagsbehandler KAV  
Direkte +45 36 13 17 76  
Fax -  
kav@moviatrafik.dk

CVR nr: 29 89 65 69  
EAN nr: 5798000016798

4. marts 2016

### **Evaluering af linje 834 og 835**

Ballerup Kommune har bedt Movia lave en evaluering af linje 834 og 835. Det kommer i forbindelse med, at linje 835 har været i drift som forsøgslinje siden maj 2015. Evalueringen vil komme ind på følgende emner:

- Benyttelsen på begge linjer.
- Takst på servicebusserne.
- Økonomi, kontrakt og udbudsbetingelser for linje 835.
- Køretidsproblemer på linje 834 og forslag til nye linjeføringer af begge linjer.

Evalueringen er et led i den trafikbestilling som Ballerup Kommune skal afgive til Movia **inden 1. maj 2016**. Ændringen vil blive implementeret til december 2016. I forbindelse med trafikbestillingen, skal Ballerup Kommune tage stilling til:

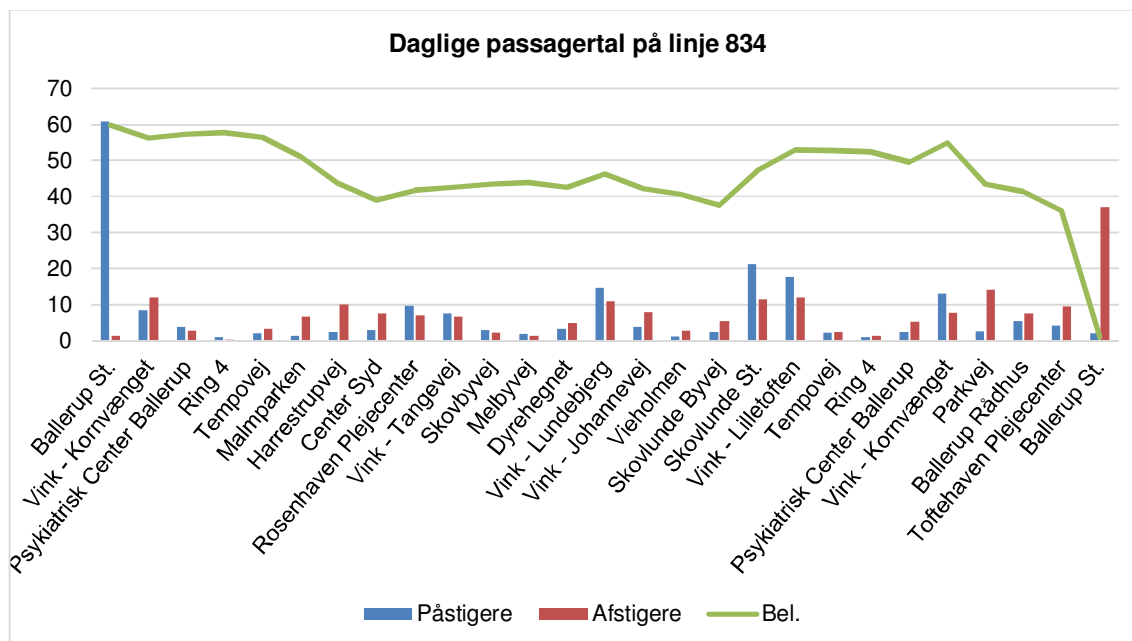
- Om linje 835 skal fortsætte. I givet fald:
  - Den eksisterende kontrakt skal forlænges til udgangen af 2017
  - Linjen skal indgå i Movias næste udbudsrunde A15, hvor arbejdet iværksættes i sommeren 2016
- Om linjeføringerne på 834 og 835 skal ændres

### **Benyttelsen på linje 834 og 835**

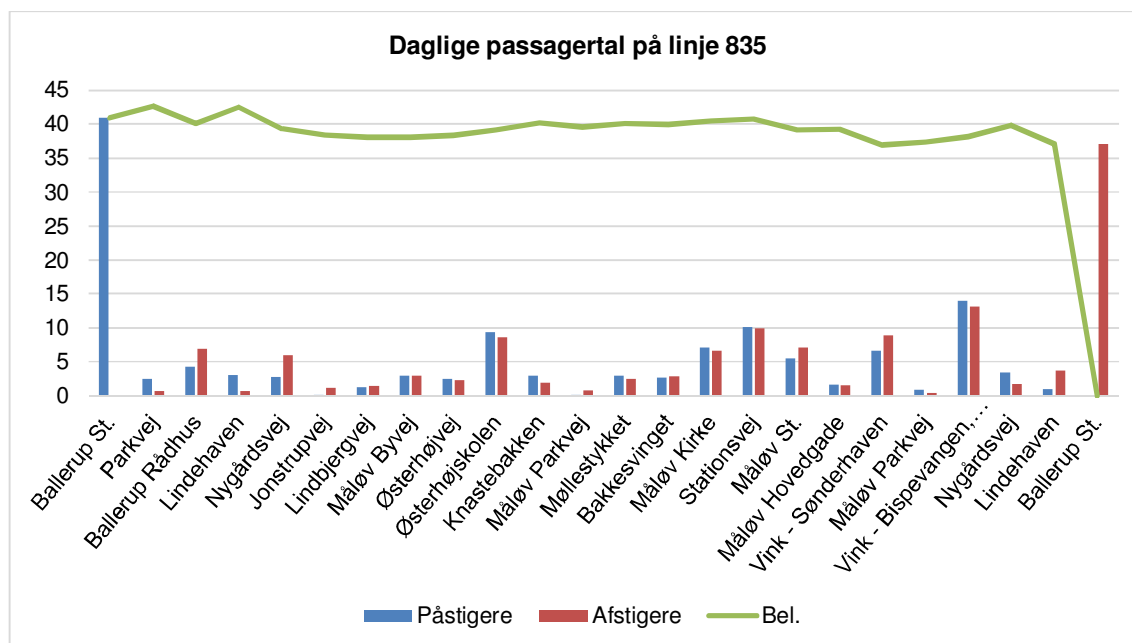
Figur 1 og Figur 2 viser den gennemsnitlige daglige benyttelse af linje 834 og 835. Belægning er et udtryk for, hvor mange passagerer, der sidder i busserne. Gennemsnitligt er der omtrent 170 daglige passagerer på linje 834 og 100 daglige passagerer på linje 835. Det svarer omtrent til 25 passagerer pr. tur på linje 834 og 15 passagerer pr. tur på linje 835.

Linje 834 er stadig den mest populære og benyttede linje. Linje 835 bliver benyttet i et mere begrænset omfang, men har til gengæld en jævn benyttelse langs hele ruten. Det mest benyttede stop på linje 835, udover Ballerup st., er Bispevangen. Det tyder på, at passagertallet vil stige, hvis Bispevangen bliver betjent i begge retning.

Figur 1 Daglige passagertal på linje 834



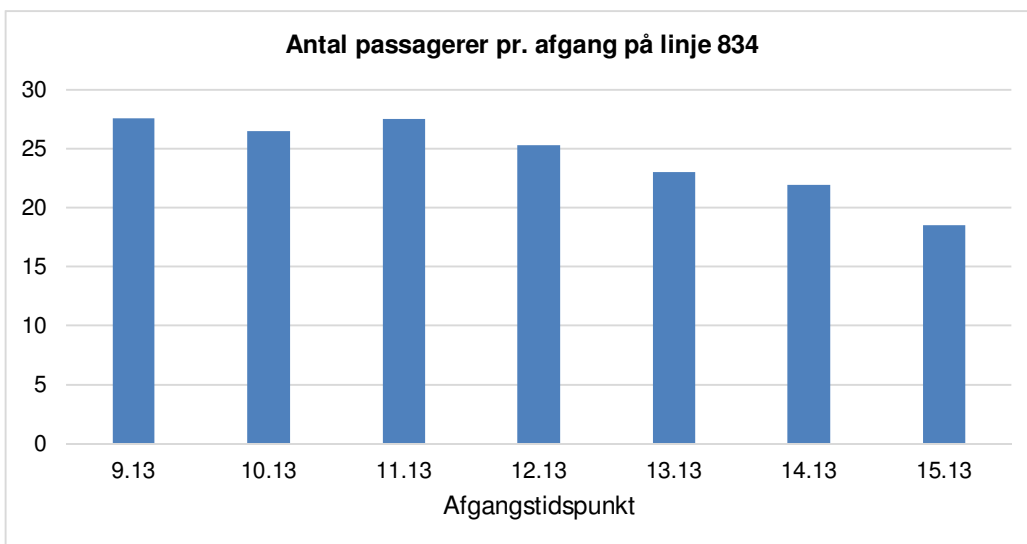
Figur 2 Daglige passagertal på linje 835



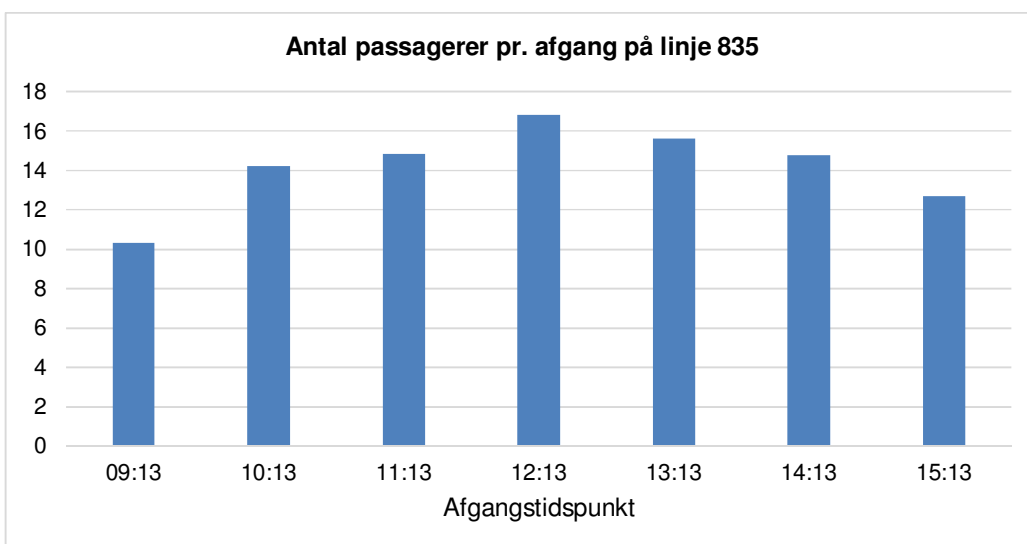
Figur 3 og Figur 4 viser passagertallene pr. afgang på linje 834 og 835. Grafen er især interessant for linje 835, da det vil være nødvendigt at skære en afgang, hvis kommunen ønsker at holde udgifterne på omtrent 1 mio. kr.

Passagertallene pr. afgang på linje 835 giver ikke et entydigt svar på, om der er en overflødig afgang. Den tidligste afgang har dog svagt færre passagerer end den sidste, men tællingerne viser, at der er stor variation i benyttelsen på de enkelte afgange.

Figur 3 Passagertal pr. afgang på linje 834



Figur 4 Passagertal pr. afgang på linje 835



## Takst på servicebusserne

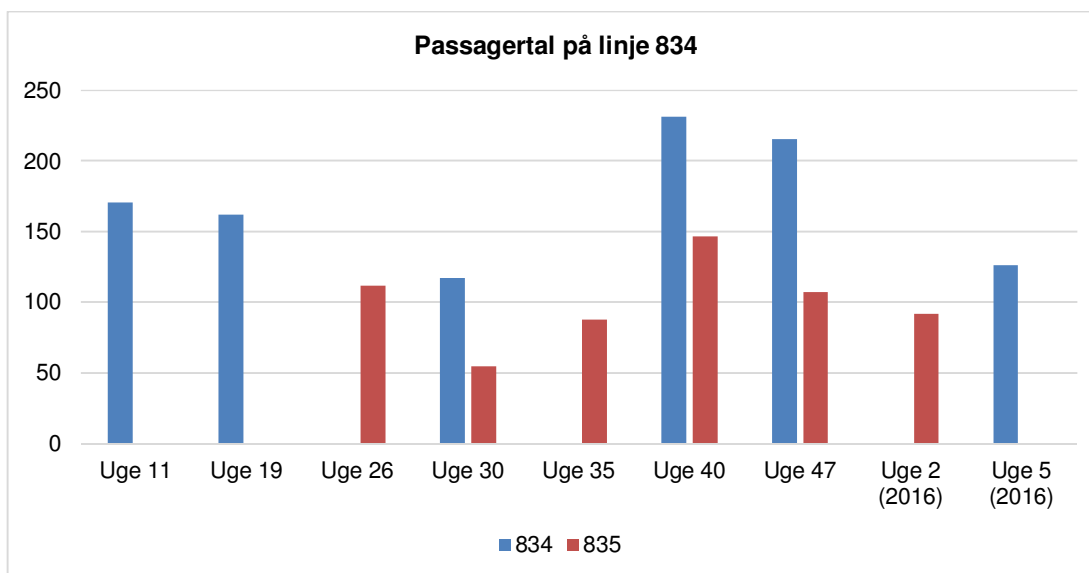
Ballerup Kommune har i januar måned indført takst på servicebusserne. Siden taksten blev indført, er der lavet én tælling på linje 834.

Figur 5 viser passagertallene over tid for linje 834 og 835. Grafen viser, at tællingen i uge 5 på linje 834 ligger et stykke under tællingerne i uge 40 og 47. Graferne viser dog også store udsving i passagertallene over tid. Det er derfor for tidligt at konkludere, hvordan taksten har påvirket passagertallene på servicebusserne på dette stadie.

Det er Movias erfaring, at den endelige effekt af ændringer i busdriften kan mærkes ca. 1-2 år efter implementering. På baggrund af den viden vil det være rimeligt at kigge på passagertallene igen primo 2017.

Hverken Movia eller Ballerup Kommune har modtaget henvendelser om taksten på linje 834 og 835. Operatøren har dog meldt tilbage, at der har været kommentarer fra passagererne. Hovedparten af passagererne har dog allerede et pensionistkort, og bliver derfor ikke berørt af, at kommunen har indført takst.

Figur 5 Udvikling i passagertal på linje 834 og 835.



## Økonomi, Kontrakt og udbudsbetinger på linje 834

Linje 835 koster ca. 1,3 mio. kr. om året med det nuværende driftsomfang. Eftersom bussen ikke var i drift hele år 2015, landede prisen på 2 mio. kr. for 2015 og 2016 samlet. **Hvis Ballerup Kommune ønsker, at linje 835 skal køre i 2017 med samme driftsomfang som i**

**dag, skal der afsættes 1,3 mio. kr.** Alternativt kan kommunen vælge at skære antallet af afgange ned fra 7 til 6 afgange.

Den eksisterende kontrakt er resultatet af et miniudbud, som højest kan forlænges til udgangen af 2017. Hvis Ballerup Kommune ønsker at gøre linje 835 til en fast linje, skal den derfor med i Movias udbudspakke A15. Movia skal have en bestilling fra Ballerup Kommune inden 1. maj 2016 for at linjen kan indgå i udbud A15.

Ved at tage linje 835 med i en større udbudspakke, har Movia mulighed for at forhandle de bedste priser hjem for Ballerup Kommune. Udbuddet vil nå ud til en bred gruppe operatører, som af økonomiske årsager er interesserede i at byde på en pakke af flere linjer. Den lange tidshorisont rummer Movias arbejdstid til at udarbejde udbudsmateriale, operatørernes arbejdstid til at kunne levere et gennearbejdet tilbud og forhandlinger mellem Movia og operatøren. Dertil kommer ca. 10 måneders leveringstid af selve bussen.

Operatøren kører i dag linje 835 med en bus, der er 8,8 m. lang. I skrivende stund produceres denne bustype kun af én leverandør. Ifølge EU's udbudsregler skal operatørerne kunne byde med en bustype fra minimum tre forskellige leverandører.

I udbudsmaterialet skal Movia derfor åbne for, at operatørerne enten kan byde med en Mercedes Sprinter (som kører på linje 152 i dag) eller en 10 m. lang bus (som kører på linje 834 i dag). Da en Mercedes Sprinter ikke er egnet som servicebus, må Ballerup Kommune forvente, at linjen vil blive kørt af enten en 8,8 m. eller en 10 m. bus.

### **Forslag til nye linjeføringer**

Movia og Ballerup Kommune har sammen udarbejdet et forslag til ændringer i linjeføringen på 834 og 835. Graferne og figurerne på de følgende sider viser ændringsforslagene.

Ændringerne i linjeføringerne påvirker især de følgende områder.

- *Kornvænget*  
Chaufførerne på 834 oplever, at venstresvinget fra Kornvænget ud på Hold-An Vej er farligt. I løsningsforslaget bliver området derfor betjent af 834, når passagererne skal til Ballerup St. og 835 når de skal hjem fra Ballerup St
- *Plejecenter Toftehaven*  
Betjeningen med 834 nedlægges, og passagerne henvises til stoppestederne på Præstevænget (ca. 200 m gangafstand), som vil blive betjent af 835 i begge retninger. Ruteføringen i dag er tidskrævende og mange af chaufførerne har problemer med at vende bussen på den lille vendeplads for enden af Nygaardsvej
- *Pigekvarteret*  
Betjeningen af Pigekvarteret i Skovlunde er også blevet vurderet. Sløjfen fra Lund-

bjerggårdsvej rundt i Pigekvarteret til Skovlunde st. bliver dagligt benyttet af 7 påstigere og 16 afstigere, som ikke umiddelbart kan henvises til andre alternativer. Betjeningen foreslås opretholdt.

- *Bispevangen*  
Vil fremover blive betjent i begge retninger af linje 835.
- *Grantøften*  
Kan fremover tage linje 835 fra stoppestederne på Vestbuen og Baltorpsvej i retning fra Ballerup st. mod Aktiv Center Solvej og Rådhuset.
- *Aktiv Center Solvej*  
Passagererne kan tage linje 834 når de skal til Ballerup St. og linje 835 når de skal fra Ballerup St.  
***En 10 m. bus kan ikke vende ved Aktiv Center Solvej i dag. Det er derfor en forudsætning, at Ballerup Kommune anlægger en vendeplads.***
- *Måløv St.*  
Linje 835 kommer ikke længere helt ind på stationsområdet på nordsiden, idet dette stoppested gennemsnitlig benyttes af 1 passager pr. tur. Passagererne kan stige af på Søndergårds Allé på sydsiden eller ved natbusstoppestedet på Måløv Byvej.
- *Bakkeøften*  
Eftersom linje 835 muligvis skal køres med en 10 m. lang bus, kan linjen ikke betjene villakvarteret omkring Bakkeøften i Måløv, da bussen ikke vil kunne komme rundt i svingene. Linjeføringen skal derfor ændres, og det foreslås, at linjen forbliver på Kratvej. Servicebussen benyttes i området af ca. 4 passager dagligt.

Fordele: Linjeændringerne tager højde for Ballerup Kommunes ønske om at betjene Bispevangen i begge retninger samt Aktiv Center Solvej.

Ændringerne løser også chaufførernes problemer med et farligt venstresving fra Kornvænget ud på Hold-An Vej og problemer med at vende på Nygårdsvej.

Ulemper: Passagerer til og fra Kornvænget skal tage forskellige linjer afhængigt af, om de skal til eller fra Ballerup St. Det kan opleves, som forvirrende for passagererne. Det samme gælder for passagerer, der skal rejse mellem Aktiv Center Solvej, Rådhuset og Ballerup St.

Linje 835 får en kringlet linjeføring, der kan være svær at formidle til passagererne. Det er vigtigt at formidle linjeændringerne, så der ikke skabes unødigt forvirring hos servicebussernes brugere

Køretiden på den nye linje 835 bliver stram, hvilket i værste fald kan betyde, at linjeføringen skal korrigeres. Det er derfor vigtigt at følge driften nøje.

Økonomi: Movia vurderer ikke, at ændringerne i linjeføringen vil påvirke økonomien.

*Stoppesteder på den nye linje 834:*

| <b>Rute</b>  | <b>Zone</b> | <b>Stoppesteder</b>   |
|--|-------------|---|
| Ballerup St.<br>Ballerup Boulevard   | 42          | Ballerup St.<br>Psykiatrisk Center Ballerup<br>Ring 4<br>Tempovej<br>Malmparken<br>Harrestrupvej<br>Center Syd        |
| Bybjergvej<br>Tangevej<br>Åbyvej   |             | Rosenhaven Plejecenter<br>Vink - Tangevej<br>Skovbyvej<br>Melbyvej<br>Dyrehegnet                                      |
| Lundebjerggårdsvej   |             | Åbyvej<br>Lundebjerg<br>Skovlunde Kirke   |
| Annavej<br>Skovlunde Byvej<br>Torvevej<br>Skovlunde St.<br>Lillemønten                     |             | Vink - Johannevej<br>Vieholmen<br>Skovlunde Byvej<br>Skovlunde St.<br>Vink Lillemønten                                |
| Ballerup Boulevard   |             | Tempovej<br>Ring 4  |
| Hold-An Vej<br>Bygvænget<br>Rolighedsvej<br>Hold-An Vej<br>Ballerup Rådhus<br>Ballerup St. |             | Psykiatrisk Center Ballerup<br>Vink - Kornvænget<br>Aktiv Center Solvej<br>Parkvej<br>Ballerup Rådhus<br>Ballerup St. |





Stoppesteder på den nye linje 835:

| Rute  | Zone | Stoppesteder   |
|---|------|--|
| Ballerup St.<br>Præstevænget  | 42   | Ballerup St.<br>Lindehaven<br>Nygårdsvej   |
| Bispevangen<br>Ballerup Byvej   | 53   | Vink – Bispevangen, Højhuset<br>Lindbjerg  |
| Vestbuen<br>Baltorpvej  | 42   | Telegrafvej<br>Baltoppen<br>Ballerup Centret   |
| Bygvænget<br>Rolighedsvej<br>Hold-An Vej<br>Ballerup Rådhus<br>Ballerup Byvej |      | Vink - Kornvænget<br>Aktiv Center Solvej<br>Parkvej<br>Ballerup Rådhus<br>Hold-An Vej  |
|   | 53   | Jonstrupvej<br>Lindbjergvej<br>Måløv Byvej<br>Østerhøjvej<br>Måløvhøjskolen, Østerhøj<br>Knastebakken Midt<br>Knastebakken<br>Måløv Parkvej<br>Møllestykket<br>Bakkesvinget<br>Bavnevolden<br>Måløv Kirke<br>Stationsvej<br>Måløv St.<br>Måløv Hovedgade |
| Måløv Parkvej<br>Klakkebjerg<br>Knastebakken<br>Måløvgårdsvej<br>Kratvej      |      |  |
| Måløv Hovedgade<br>Måløv Byvej  |      | Vink - Sønderhaven<br>Måløv Parkvej<br>Vink – Bispevangen, Højhuset<br>Nygårdsvej  |
| Søndergårds Allé<br>Måløv Byvej<br>Bispevangen<br>Præstevænget                |      |  |
|   | 42   | Lindehaven<br>Ballerup St.   |
| Ballerup St.  |      |  |

