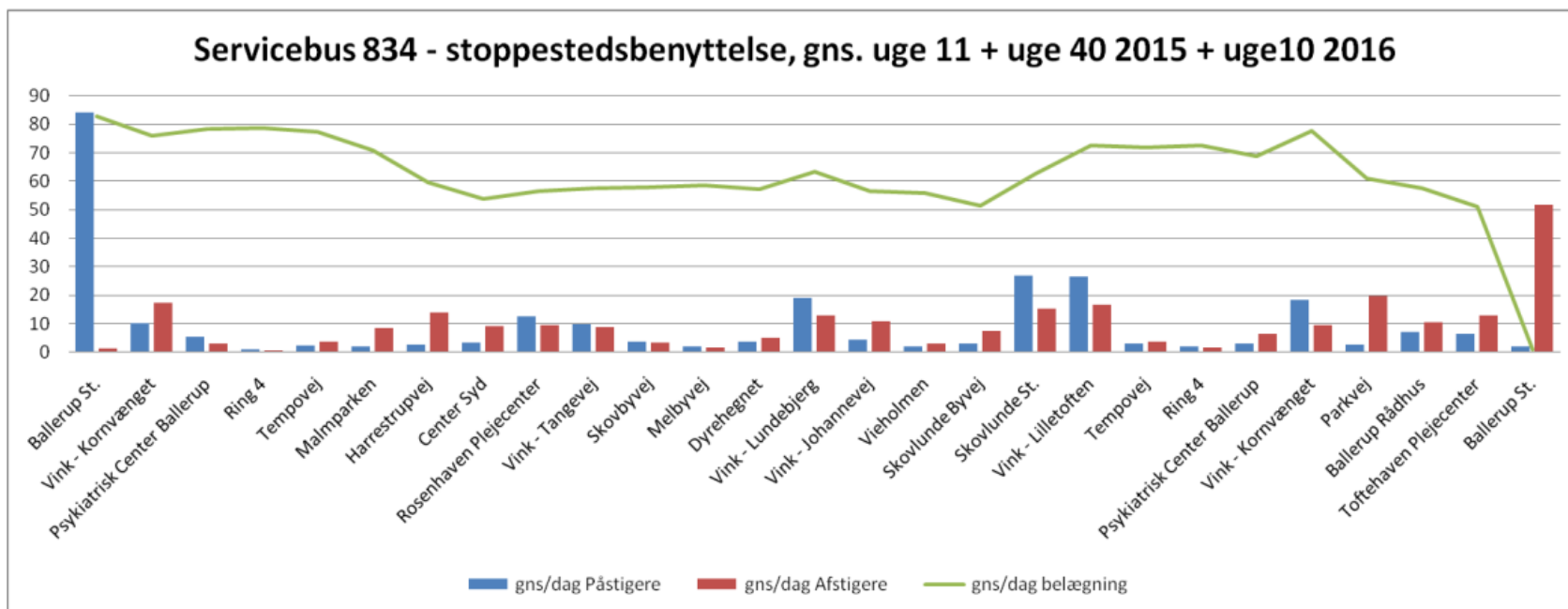


5. Evaluering af servicebusserne

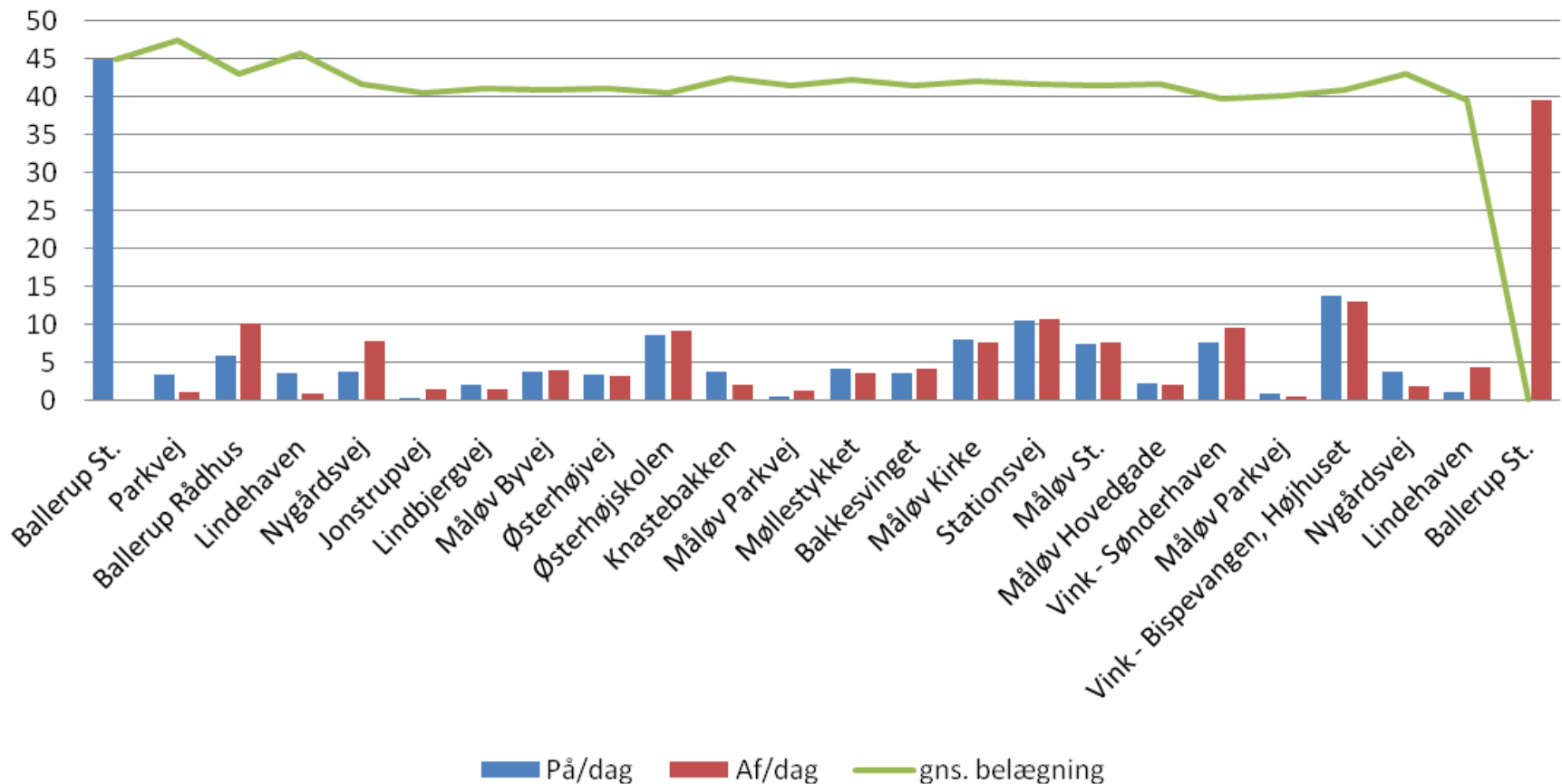
Forslag til ændret ruteføring



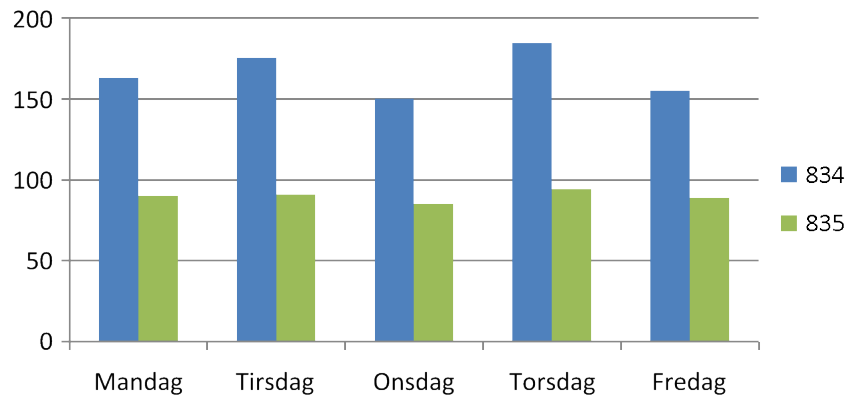
- Evalueringen er baseret på tællinger gennemført i 2015 og primo 2016
- Fokus på benyttelsen af linjerne
- Køretidsproblemer på servicebuslinje 834
- Stillingtagen til, om servicebuslinje 835 skal gøres permanent, og i givet fald:
 - Økonomi, kontrakt og udbud af servicebuslinje 835
 - Forslag til nye linjeføringer for begge linjer



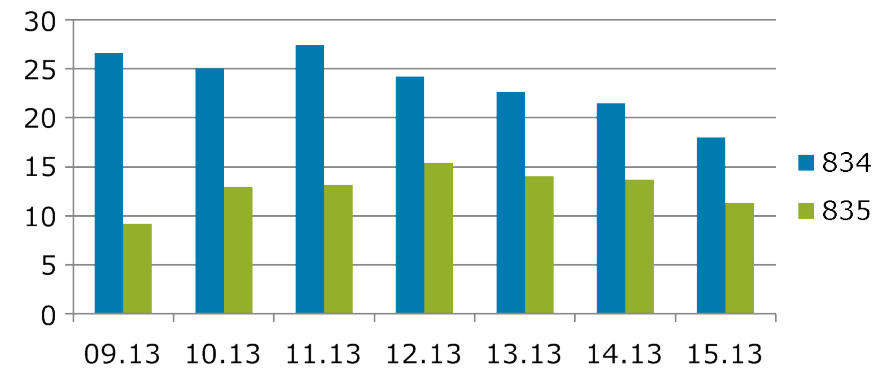
Servicebus 835 - stoppestedsbenyttelse gns. uge 40-2015 og uge 10-2016



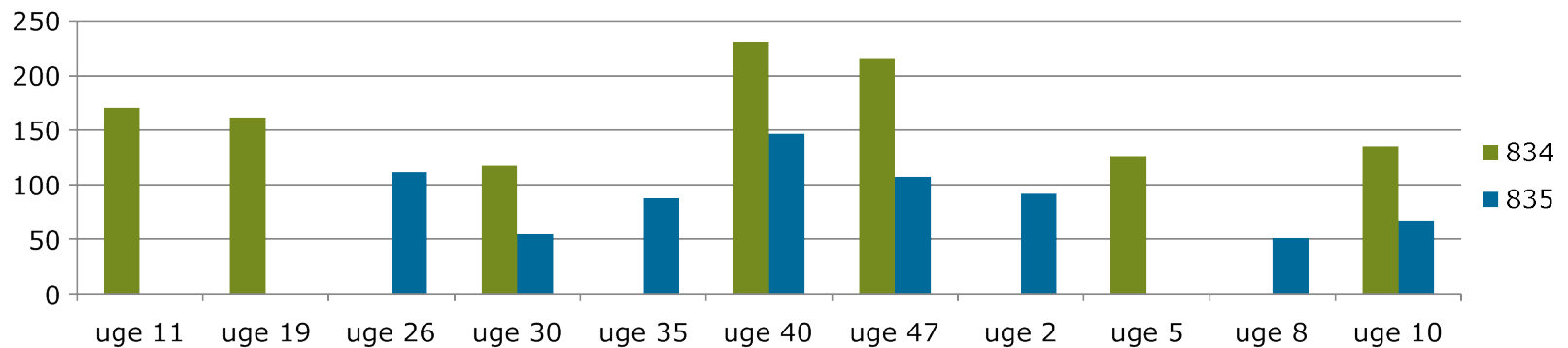
Variation over ugedage



Variation over dagen



Gns. benyttelse pr. hverdag - 2015 og starten af 2016



- Linje 834 har køretidsproblemer, mens der er megen luft i køreplanen for linje 835.
- Linje 834 har problemer med at komme ud fra Kornvænget og svinge til venstre mod Skovlunde.
- Betjeningen af Plejecenter Toftehaven er meget tidskrævende, og betjening ville også kunne ske fra stoppestederne på Præstevænget (gangafstand ca. 200 m).
- Det er vanskeligt for linje 835 at manøvrere rundt i villakvarteret nord for Kratvej. Når linje 835 skal i udbud, vil det kræve, at ruten også kan køres af en 10 m bus (som linje 834). Det betyder, at villakvarteret ikke kan betjenes.
- Stort ønske om at få Bispevangen betjent i retning fra Ballerup st. – og stoppestedet er meget benyttet.
- Aktiv Center Solvej har sparet deres ene bus væk, hvorfor det kunne være ønskeligt, at servicebusserne betjener centeret.

Forslag til ny linjeføring på 835



- Servicebuslinje 835 fortsætter, som en del af den kollektive bustrafik i Ballerup Kommune
- Servicebuslinje 835 fortsætter med 6 daglige afgang
- De foreslåede ændringer i ruteføringen på servicebuslinjerne gennemføres ved køreplansskiftet i december 2016
- Der udarbejdes informationsmateriale, herunder foldere i forbindelse med ændringerne i servicebussernes ruteføringer